

# COMUNITĂȚILE DUDEȘTI-CERNICA DIN CENTRUL ȘI SUD-ESTUL CÂMPIEI ROMÂNE

Marian Neagu

Cultura Dudești a fost definită de Eugen Comșa<sup>1</sup> în 1956.

Nesiguranța argumentației și caracterul ei incomplet au dat naștere la numeroase confuzii. Astfel, cercetători precum D. Berciu<sup>2</sup> și R. Florescu<sup>3</sup> au descris cultura Dudești ca pe o componentă a marelui complex cultural cu ceramică neagră și decor canelat legat de civilizația Vinča. Chiar și cultura Vădastra I a fost interpretată ca “o variantă locală a culturii Dudești”<sup>4</sup>. VI. Dumitrescu<sup>5</sup> făcea observația asimilării de către populația Dudești a elementelor Criș și a anumitor elemente tardive tardenoisiene, cu trimitere directă la microlitele din silex și obsidian. E. Comșa, caracteriza această civilizație ca pe o “cultură neolitică sud-carpatică dezvoltată pe temeuri epipaleolitice”<sup>6</sup>.

Evoluția culturii Dudești este împărțită, fără o bază documentată sau reală, în trei faze<sup>7</sup>: Malul Roșu, Fundeni, Cernica. Argumentele stratigrafice lipsesc sau sunt incomplete<sup>8</sup> complexe analizate sunt prea puține ca să reprezinte un eșantion semnificativ. Conținutul și manifestările fazelor Malul Roșu și Fundeni nu sunt definite cu claritate, argumentele de ordin tipologic pentru ceramică fiind precumpănitoare în fața celor de ordin stratigrafic sau în lipsa acestora<sup>9</sup>. Până în prezent nu s-a descoperit nici o așezare Dudești care să conțină toate cele trei faze de evoluție.

Problemele dezvoltării culturii Dudești sunt organic legate de procesul de geneză al acestei civilizații, care este departe de a fi elucidat. Ultimele descoperiri din Anatolia vestică de la Yarimbuzaz și Töptepe,<sup>10</sup> care se adaugă cercetărilor mai vechi de la Can Hassan<sup>11</sup> sau celor din nord-vestul Asiei Mici, pe țărmul Mării Negre, de la Demirci Hüyük<sup>12</sup> și Dikili-Tash<sup>13</sup> au demonstrat originea sudică a culturii Dudești.

Cercetările viitoare vor trebui să stabilească în ce măsură există și o evoluție locală a populației Dudești sau să constate pătrunderi succesive de triburi ale aceleiași comunități (Grecia, Bulgaria, Oltenia, Muntenia).

<sup>1</sup> Comșa 1956, 47.

<sup>2</sup> D. Berciu afirma că așezările de la Hotnița, Dudești și Vărăști sunt “punctele cele mai nord-estice ale ariei Vinča veche” (Berciu 1961, 43).

<sup>3</sup> Miclea, Florescu 1980, 63.

<sup>4</sup> Miclea, Florescu 1980, 63.

<sup>5</sup> Dumitrescu 1983, 92.

<sup>6</sup> Comșa 1956, 49.

<sup>7</sup> Comșa 1971, 195 – 249, iar în sinteza privind neoliticul pe teritoriul României autorul concluziona extrem de confuz: “Etapele cele mai vechi *nu se cunosc*, dar elementele componente ale primei faze Dudești, permit să *definim originea și poziția lor cronologică și să bănuim* situația din perioada mai veche, pentru care încă nu dispunem de descoperiri clare” (Comșa 1987, 36).

<sup>8</sup> În nici o așezare Dudești din Muntenia nu s-au identificat arheologic, trei nivele de locuire. În centrul și sudul Câmpiei Române, doar așezările de la Radovanu, Drăghiceanu și Dudești au câte două nivele de locuire, din care cel superior aparține comunităților Dudești-Cernica. Faza Malul Roșu este ilustrată de 10 fragmente, iar faza Fundeni de 119 fragmente ceramice! (vezi Comșa 1971, 220, fig. 13 – 14; 223, fig. 16 – 25).

<sup>9</sup> Comșa 1971, 202, 219 – 234. Fragmente ceramice caracteristice pentru “fazele” Malul Roșu și Fundeni au fost descoperite împreună într-un complex cercetat de Radian Andreescu în așezarea Dudești-Cernica de la Brănești, punctul Vadu Anii.

<sup>10</sup> Özdoğan 1991, 82 – 121.

<sup>11</sup> Dumitrescu 1983, 92.

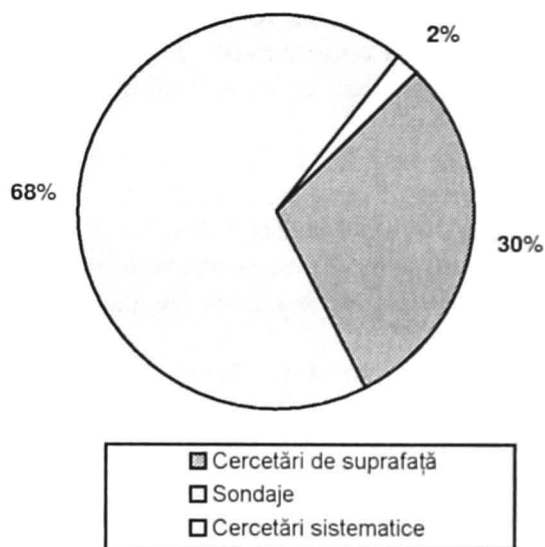
<sup>12</sup> Korfinan 1978 și săpături arheologice efectuate de Seeher, tabel 17/8 – 15, III – V, IX/1.

<sup>13</sup> Săpături D. Teocharis, K. Romiopoulou (1961, 1967), J. Deshayes (1961 – 1979), *apud* Lichardus 1985, 51.

În stadiul actual al cercetării arheologice nu se justifică împărțirea culturii Dudești în trei faze de evoluție. În schimb, pentru zona centrului și sud-estului Câmpiei Române, comunitățile Dudești-Cernica sunt o realitate istorică. Lui Sebastian Morintz<sup>14</sup> îi revine meritul de-a defini acest *facies* cultural pe care l-a numit Cernica. Cercetările arheologice efectuate la Cernica, în așezarea Dudești între 1971 – 1973 de E. Comșa au conturat aspectele cele mai importante ale vieții comunităților Dudești-Cernica<sup>15</sup>.

Săpăturile arheologice din insula Grădiștea Ulmilor, situată în mijlocul lacului Boian, au interceptat în 1959 pentru prima dată o așezare Dudești-Cernica, despre care, autorul cercetărilor (E. Comșa) făcea remarcă existenței unor elemente finale ale evoluției comunităților Dudești<sup>16</sup>. Sondaje au fost efectuate în așezările de la Dudești<sup>17</sup>, Radovanu<sup>18</sup>, Ipotești II<sup>19</sup>, Vasilați<sup>20</sup>, Căscioarele (punctele “D’ aia parte”<sup>21</sup> și “Fântâna lui Brebu”<sup>22</sup>), Drăghiceanu<sup>23</sup>, Brănești-“Vadu Anii”<sup>24</sup>. În urma unor cercetări de suprafață au fost depistate așezările de la Ghinoaică<sup>25</sup>, Gurbănești<sup>26</sup>, Roșiorii de Vede-Urlui<sup>27</sup>, Măgura<sup>28</sup>, Plopii Slăvitești<sup>29</sup> și Singureni<sup>30</sup>.

Statistica cercetărilor arheologice Dudești - Cernica



Cercetări de suprafață	6 așezări
Sondaje	13 așezări
Cercetări sistematice	1 așezare

Evaluarea stadiului actual de cercetare al comunităților Dudești-Cernica nu poate fi declarat nici măcar satisfăcător. Până în prezent au fost descoperite 25 de așezări care au aparținut acestor comunități. Cele mai multe așezări au fost identificate în urma unor **sondaje** (aprox. 68%), iar 6 stațiuni au fost depistate în urma unor **cercetări de suprafață** (30%).

<sup>14</sup> Morintz 1963, 30 – 41.

<sup>15</sup> Comșa 1974, 10.

<sup>16</sup> Comșa 1962 A, 207.

<sup>17</sup> Comșa 1956, 42 – 49.

<sup>18</sup> Comșa 1965, 39 – 41.

<sup>19</sup> Comșa 1962 B, 213, fig.1.

<sup>20</sup> Cercetări Șerbănescu 1997, 81 – 82. Mulțumiri pentru materialele arheologice inedite puse cu generozitate la dispoziția noastră.

<sup>21</sup> Șerbănescu 1997, 81 – 82.

<sup>22</sup> Șerbănescu 1997, 81 – 82.

<sup>23</sup> Păunescu 1964, 297 – 305.

<sup>24</sup> Cercetări Radian Andreescu, căruia îi suntem recunoscători pentru materialele inedite puse la dispoziție.

<sup>25</sup> Teodorescu 1966, 224.

<sup>26</sup> Rosetti 1959, 791 – 813.

<sup>27</sup> Cercetări de suprafață E. Moscalu, *apud* Comșa 1971, 200.

<sup>28</sup> Așezarea a fost descoperită în punctul “Viile de la Buduiasca”, în partea de sud-est a satului Măgura. Informație R. Andreescu.

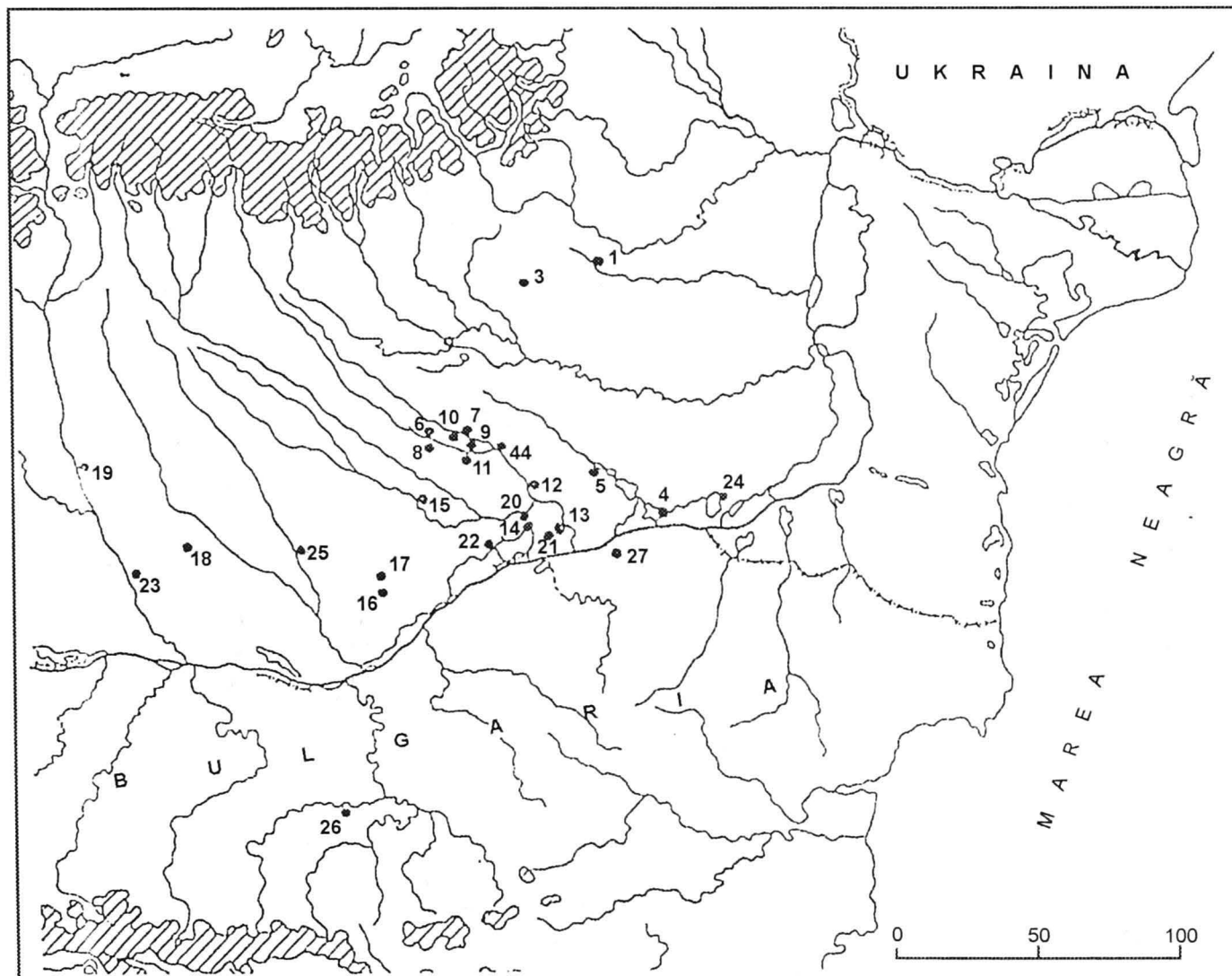
<sup>29</sup> Informație Radian Andreescu.

<sup>30</sup> Cercetări de suprafață Comșa 1974, 200.

Singura stațiune unde s-au întreprins **cercetări sistematice** (2%) care au avut ca obiectiv o așezare Dudești a fost cea de la Cernica. Pe teritoriul Munteniei nu a fost săpată exhaustiv nici o așezare Dudești-Cernica, realitate care își pune o amprentă negativă asupra cunoștințelor noastre referitoare la aceste comunități.

### Aria de răspândire

Teritoriul locuit de comunitățile Dudești-Cernica se întinde spre vest până în sud-vestul Munteniei și sud-estul Olteniei (Roșiorii de Vede-Urlui, Ipotești II, Măgura, Plopii Slăvitești), iar spre est pînă la Vărăști-Grădiștea Ulmilor (lacul Boian) și Rasa (malul estic al lacului Gălățui). Limita sudică este formată de zona Dunării, cu cele două așezări cunoscute din Bulgaria, Kadikioi<sup>31</sup> și Hotnitza<sup>32</sup>. Limita nordică ne este dată de stațiunile de la Sudiți, Ghinoaica, Târgușoru-Vechi și Simnic (pl. I).



*Harta cu descoperirile arheologice Dudești – Cernica din centrul și sudul Câmpiei Române*

1. Sudiți; 2. Târgușoru-Vechi; 3. Ghinoaica; 4. Ciocănești-Grădiștea Ulmilor; 5. Gurbănești; 6. Giulești-Sârbi; 7. Fundeni;
8. Roșu Militari; 9. Cernica; 10. Dudești-Malul Roșu; 11. Bobești; 12. Vasilați; 13. Radovanu; 14. Căscioarele-D'Aia parte;
15. Singureni; 16. Drăghiceanu I; 17. Drăghiceanu-Fundul Drăghiceanului; 18. Roșiorii de Vede-Urlui; 19. Ipotești II;
20. Căscioarele-Fântâna lui Brebu; 21. Chirnogi; 22. Greaca; 23. Plopii Slăvitești; 24. Rasa; 25. Măgura; 26. Hotnitza (Bulgaria); 27. Kadikioi (Bulgaria).

<sup>31</sup> Comșa 1974, 18.

<sup>32</sup> Comșa 1974, 18.

### Așezările

Datele pe care le cunoaștem despre purtătorii culturii Dudești-Cernica nu ne permit să constatăm anumite reguli pentru întemeierea de așezări care să individualizeze această comunitate în raport cu altele. Astfel, s-au descoperit așezări pe terase joase, mijlocii, înalte, sau chiar pe o insulă.

Cele mai multe așezări au fost constituite pe marginea teraselor joase (cel mult 4 – 5 m înălțime în raport cu valea respectivă) din imediata vecinătate a unui curs de apă (Cernica, Drăghiceanu, Ipotești, Hotnitza, Kadikioi).

Dintre așezările pe terase mijlocii, cele mai bine cunoscute sunt stațiunile de la Căscioarele, punctele "D'aia parte" și "Fântâna lui Brebu" (lacul Cătălui – pl. III/a, b). Așezarea Dudești-Cernica situată pe cea mai înaltă terasă este stațiunea de pe Argeș de la Radovanu. Pe terasa înaltă a Oltului a fost construită și așezarea de la Ipotești II. "La conac"<sup>33</sup> (pl.VI/1). Așezarea de la Vărăști-Grădiștea Ulmilor este până în prezent, singura stațiune Dudești-Cernica construită pe o insulă situată în mijlocul lacului Boian (pl.V/1 – 2).

Logica habitatului impunea construirea așezării în apropierea unor resurse esențiale pentru viețuirea omului. Deloc întâmplător, multe din așezările Dudești-Cernica sunt construite de-a lungul văilor și pe terase joase<sup>34</sup>. Analize interdisciplinare au fost efectuate doar într-o singură așezare Dudești-Cernica, situată pe Argeș, la Radovanu.

Probele sporo-polinice prelucrate de Institutul de Geografie București au atestat apropierea acestei așezări de apă și pădure. Analizele au pus în evidență, mai ales prezența polenului de stejar (*Quercus sp.*) și tei (*Tilia sp.*), dar și de salcie (*Salix sp.*), alun (*Alunus sp.*) sau pin (*Pinus sp.*)<sup>35</sup>. Polenul de graminee apare împreună cu stejăriș și compozite.

O asemenea asociere ne indică cu certitudine o zonă de tranziție între silvostepă și stepă. Așezarea Dudești-Cernica de la Radovanu este deci situată la marginea silvostepii, asemeni celor mai multe din așezările acestei comunități. Deși situate în apropiere sau chiar în imediata apropiere a apei, analizele sporo-polinice nu indică existența vreunei zone mlăștinoase<sup>36</sup>.

Așezările Dudești-Cernica au fost identificate doar la limita zonei dintre silvostepă și stepă. În acest sens, ni se pare edificatoare scăderea numărului de așezări Dudești-Cernica pe măsură ce înaintăm spre est, adică spre zona de stepă. Așezarea Dudești-Cernica de pe malul estic al lacului Gălățui – punctul Rasa este cea mai estică descoperire de acest gen din zona limitrofă Dunării.

Lipsa unor cercetări sistematice exhaustive și caracterul întâmplător al descoperirilor au făcut imposibilă reconstituirea habitatului unei așezări Dudești-Cernica. La această stare de fapt se adaugă săparea unor suprafețe mici sau foarte mici, în majoritatea așezărilor în care s-au practicat sondaje<sup>37</sup>. Săpăturile arheologice insuficiente nu au adus nici un fel de date referitoare la formele de amenajare a spațiului, cu excepția câtorva locuințe. Astfel, nu au fost descoperite șanțuri rituale de delimitare sau de apărare a așezării, ateliere, cuptoare sau alte amenajări meșteșugărești.

În aceste condiții, puține din suprafețele așezărilor Dudești-Cernica pot fi evaluate cu exactitate. Astfel, așezarea de la Cernica (pl. II/A–B), singura unde au fost întreprinse cercetări sistematice, are o suprafață de aprox. 10.000 m.p.<sup>38</sup>. Așezarea Dudești-Cernica cu cea mai mare întindere a fost descoperită la Căscioarele, punctul "D-aia parte" (pl. III/b) și are o suprafață estimată la 1.5 ha<sup>39</sup>. Tot la Căscioarele, dar în punctul "Fântâna lui Brebu" a fost sondată o altă așezare Dudești-Cernica, cu o suprafață apreciată de autorul descoperirilor, Done Șerbănescu la circa 4000 m.p.<sup>40</sup> (pl.VI/2).

Așezarea de la Vasilași, punctul "Moșneagu", situată în apropierea Dâmboviței are una din laturi de 70 de metri, cealaltă neputând fi evaluată, stațiunea fiind în prezent acoperită de curțile locuitorilor<sup>41</sup>.

Așezarea de la Dudești are o suprafață de 100 × 120 m, având o "formă aproape pătrată sau rotundă"<sup>42</sup> cu o locuire mai intensă spre marginea terasei.

<sup>33</sup> Comșa 1974, 18.

<sup>34</sup> Comșa 1962 B, 213.

<sup>35</sup> Comșa 1974, 11.

<sup>36</sup> Comșa 1974, 11.

<sup>37</sup> Sondajele executate la Căscioarele pe suprafețe extrem de reduse, au fost rezultatul unor intervenții fortuite.

<sup>38</sup> Comșa 1974, 11.

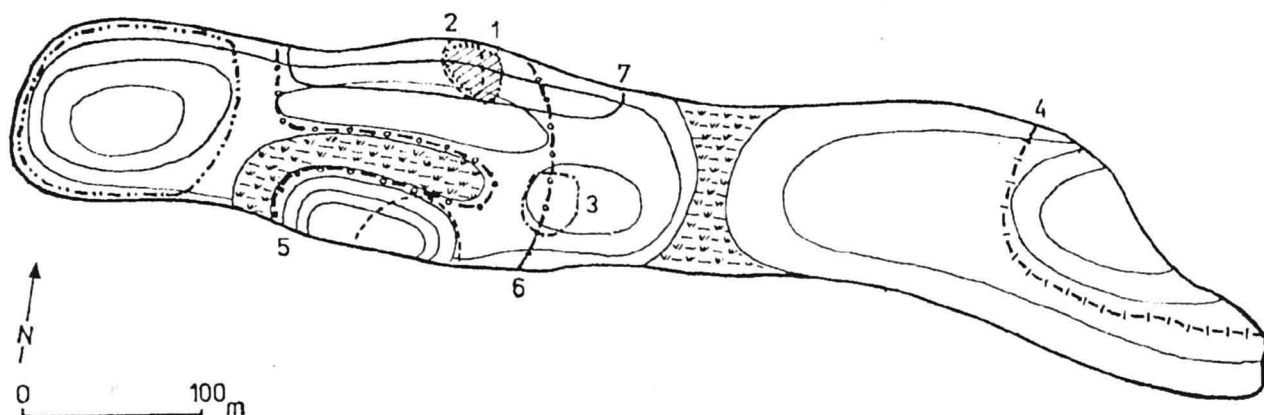
<sup>39</sup> Informație D. Șerbănescu.

<sup>40</sup> Șerbănescu 1997, 82.

<sup>41</sup> Informații D. Șerbănescu.

<sup>42</sup> Comșa 1956, 42.

Suprafața celorlalte așezări Dudești-Cernica nu a fost cercetată și deci nu s-au făcut nici măcar aprecieri de genul: “așezarea de pe grindul Grădiștea Ulmilor ocupa o suprafață mică”<sup>43</sup> (pl. V/1). În general, informațiile pe această temă sunt insuficiente pentru a putea stabili dimensiunile habitatului, ele bazându-se pe cercetări de suprafață, sondaje și, într-o foarte mică măsură, pe săpături sistematice.



Stațiunea arheologică Grădiștea Ulmilor. Așezarea Dudești-Cernica

### Locuințele

Săpăturile arheologice, restrânse ca număr și suprafață, au dus la descoperirea unui număr mic de complexe Dudești-Cernica. Majoritatea acestor complexe au fost interpretate ca locuințe, deși unele nu au fost cercetate decât parțial<sup>44</sup>. Cele mai multe locuințe au fost descoperite în așezarea de la Cernica. Contextul arheologic al descoperirii locuințelor lipsește sau, atunci când este amintit, descrierea este sumară și cu foarte multe lacune, care fac imposibil de reconstituit habitatul comunităților Dudești-Cernica. Astfel, la Cernica, deși s-a cercetat o suprafață considerabilă din perimetrul așezării nu a fost interceptată decât o singură locuință de suprafață. Autorul descoperirii nu menționează nici un fel de informație despre dimensiunile locuinței<sup>45</sup>. Construcția avea o platformă de argilă întinsă pe o structură de trunchiuri de arbori semidespicați<sup>46</sup>.

Din nefericire, nu ne aflăm în fața unui caz singular. Locuințe de suprafață au mai fost interceptate în urma unor sondaje mici și foarte mici practicate în așezările Dudești-Cernica de la Căscioarele, fără a le putea cunoaște dimensiunile, datorită întreruperii fortuite a cercetării. Astfel, în punctul “D’ia parte” pe o distanță de 4 m au fost descoperite fragmente de chirpic de mici dimensiuni<sup>47</sup>, împreună cu o vatră de formă ovală “făcută pe lut bătut”<sup>48</sup>, cu diametrul de 0,60 – 0,70 m. În punctul “Fântâna lui Brebu”<sup>49</sup> (pl. IV/a) și în curtea lui Barbu Ion<sup>50</sup> din Căscioarele au fost interceptate accidental alte două platforme din lut ars.

La una din platforme s-au putut observa chirpic cu urme de paie și nuiele<sup>51</sup>. În cazul niciuneia din cele 3 locuințe de suprafață interceptate nu s-au putut preciza dimensiunile. Caracterului accidental al descoperirilor, urmate de mici sondaje, s-a dovedit insuficient pentru a furniza informații complete despre aceste complexe.

Colibe au fost puse în evidență de sondajul de la Vasilați, “Moșneagu”<sup>52</sup> și de cercetările din stratul superior de la Dudești<sup>53</sup> și Drăghiceanu<sup>54</sup>. În așezarea eponimă a culturii Dudești a fost descoperită o colibă cu

<sup>43</sup> Comșa 1974, 10.

<sup>44</sup> Comșa 1974, 10.

<sup>45</sup> Comșa 1974, 11.

<sup>46</sup> Comșa 1974, 11.

<sup>47</sup> Șerbănescu 1997, 84.

<sup>48</sup> Șerbănescu 1997, 84.

<sup>49</sup> Șerbănescu 1997, 82.

<sup>50</sup> Șerbănescu 1997, 83.

<sup>51</sup> Șerbănescu 1997, 83.

<sup>52</sup> Șerbănescu 1997, 81.

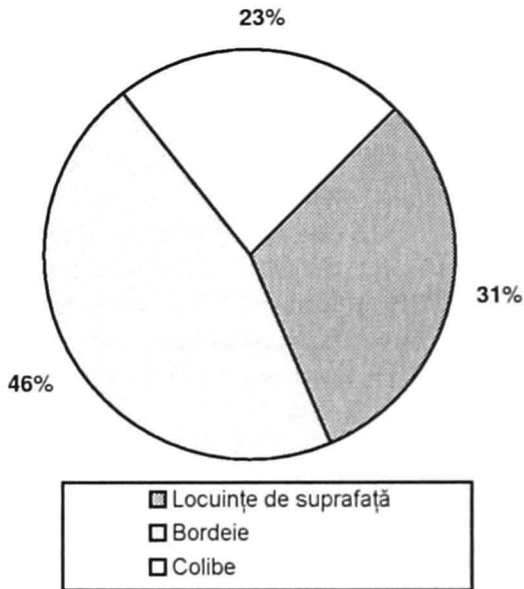
<sup>53</sup> Șerbănescu 1956, 42.

<sup>54</sup> Păunescu 1964, 298.

podeaua albiată, având dimensiunile de  $3 \times 1,50 \times 0,40$  m<sup>55</sup>. La Drăghiceanu, în nivelul superior al stratului Dudești, Al. Păunescu a cercetat o locuință cu groapa de formă ovală cu dimensiunile  $3,30 \times 2,52 \times 0,50$  (0,55), orientată pe direcția SSV<sup>56</sup>.

În sectorul cercetat la Cernica de E. Comșa au fost descoperite 5 locuințe de tip bordei cu gropile de formă ovală sau rectangulară cu colțurile rotunjite. Dimensiunile acestora sunt modeste ( $3,60 \times 2,60$  m sau  $3,60 \times 3,26$  m), cu o adâncime a gropii bordeielor de 0,70 – 0,80 m.

Statistica tipurilor de locuințe Dudești - Cernica



#### Colibe de suprafață

Căscioarele – D’Aia parte	1
Căscioarele – Fântâna lui Brebu	1
Căscioarele – Barbu Ion	1
Cernica	1

#### Bordeie

Cernica	5
Brătești – Vadu Anii	1

#### Colibe

Vasilați – Moșneagu	1
Drăghiceanu	1
Dudești	1

Din foarte puținele date existente, rezultă utilizarea celor trei tipuri obișnuite de locuință pentru această perioadă: bordeiul, coliba și locuința de suprafață (tab. II). Uneori, caracterul redus al cercetării așezărilor Dudești-Cernica, prin mici sondaje nu a dus la interceptarea vreunei locuințe, cum este cazul stațiunilor de la Radovanu și Vărăști-Grădiștea Ulmilor<sup>57</sup>. Aceasta nu înseamnă neapărat că “locuințele lipsesc complet”<sup>58</sup>, cum, eronat s-a susținut, faptul datorându-se doar cercetării insuficiente a respectivelor stațiuni.

<sup>55</sup> Comșa 1956, 42.

<sup>56</sup> Păunescu 1964, 298.

<sup>57</sup> Comșa 1971, 11.

<sup>58</sup> Comșa 1971, 11.

## Bibliografie

- Berciu, D. 1961, *Contribuții la problemele neoliticului în România în lumina noilor cercetări*, București.
- Comșa, E. 1956, *Rezultatele sondajelor de la Dudești și unele probleme ale neoliticului de la sud de Carpați*, SCIV 7, 1 – 2, 41 – 49.
- Comșa, E. 1962 A, *Săpăturile arheologice de la Boian-Vărăști*, Materiale 8, 205 – 210.
- Comșa, E. 1962 B, *Săpăturile arheologice de la Ipotești*, Materiale 8, 213 – 218.
- Comșa, E. 1965, *Contribuții la cunoașterea culturii Dudești. Complexul de la Radovanu, în Omagiu lui P. Constantinescu-Iași la împlinirea a 70 de ani*, București, 39 – 41.
- Comșa, E. 1971, *Données sur la civilisation de Dudești*, PZ 46, 2, 195 – 249.
- Comșa, E. 1974, *Nouvelles données sur l'évolution de la culture Dudești (phase Cernica)*, Dacia, N.S. 18, 9 – 18.
- Comșa, E. 1987, *Neoliticul pe teritoriul României*, București.
- Dumitrescu, Vi. 1983, *Esquisse d'une préhistoire de la Roumanie*, București.
- Korfman, M. 1978, *Demircihüyük*, Mainz, 1978.
- Lichardus, J., 1985, *La Protohistoire de l'Europe*, Paris.
- Miclea, I., Florescu, R. 1980, *Istoria Daciei*, București.
- Morintz, S. 1963, *Die jungsteinzeitlichen Funde in Cernica (Bukarest)*, Dacia, N.S. 7, 30 – 41.
- Özdoğan, M. 1991, *An interim report on excavations at Yarimbürgaz and Toptepe in Eastern Thracia*, Anatolica 18, 82 – 121.
- Păunescu, Al. 1964, *À propos du néolithique ancien de Drăghiceanu et de quelques survivances tardenoisennes*, Dacia, N.S. 8, 297 – 305.
- Rosetti, D.V. 1959, *Movilele funerare de la Gurbănești*, Materiale 6, 791 – 813.
- Seeher, J., *A die Neolithische und chalkolithische Keramik*.
- Șerbănescu, D. 1997, *Contribuții la răspândirea civilizației Dudești*, CCDJ 15, 81 – 96.
- Teodorescu, V. 1966, *Date preliminare privind cultura cu ceramică liniară din teritoriul de la sud de Carpați al României*, SCIV 2, 17, 223 – 234.

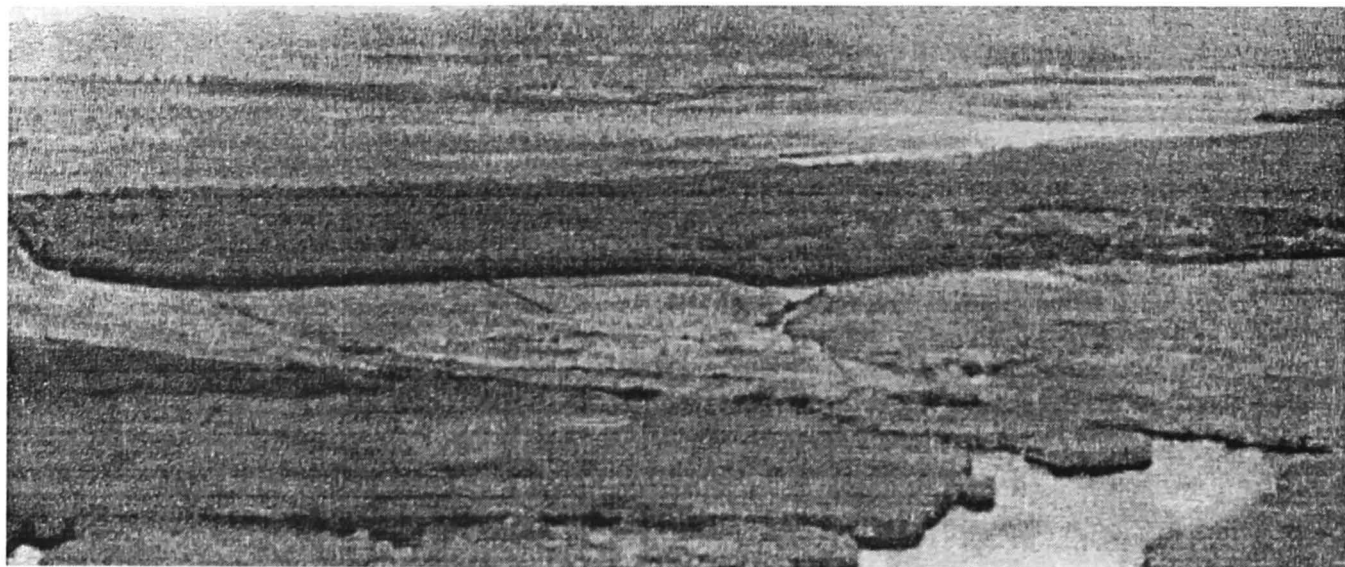
*Les communautés Dudești - Cernica du centre et du Sud-Est de la Plaine Roumaine**Résumé*

*L'auteur analyse les principaux problèmes concernant la recherche de l'évolution des communautés Dudești-Cernica du centre et Sud-Est de la Plaine Roumaine.*

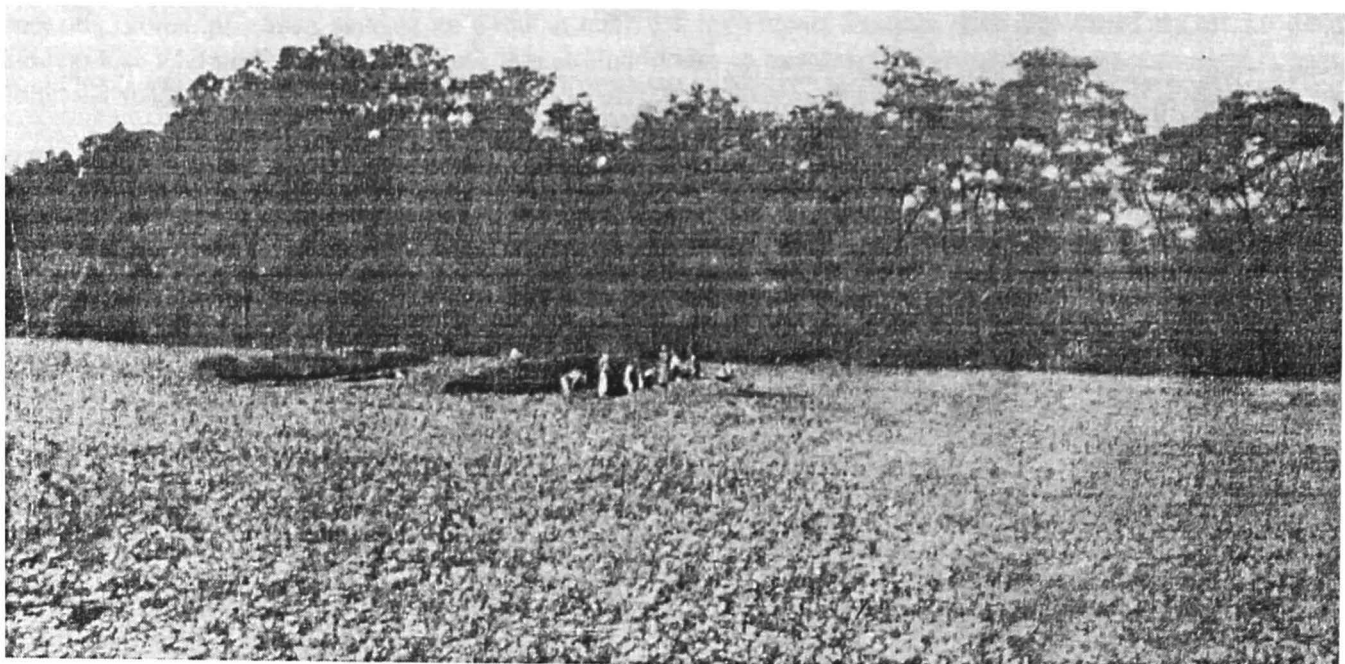
*On y met en évidence la quantité réduite des informations regardant le sujet abordé, l'incertitude de l'argumentation ou le caractère incomplet de celle-ci, faites qui ont conduit, à certaines confusions. dans les oeuvres de spécialité.*



2

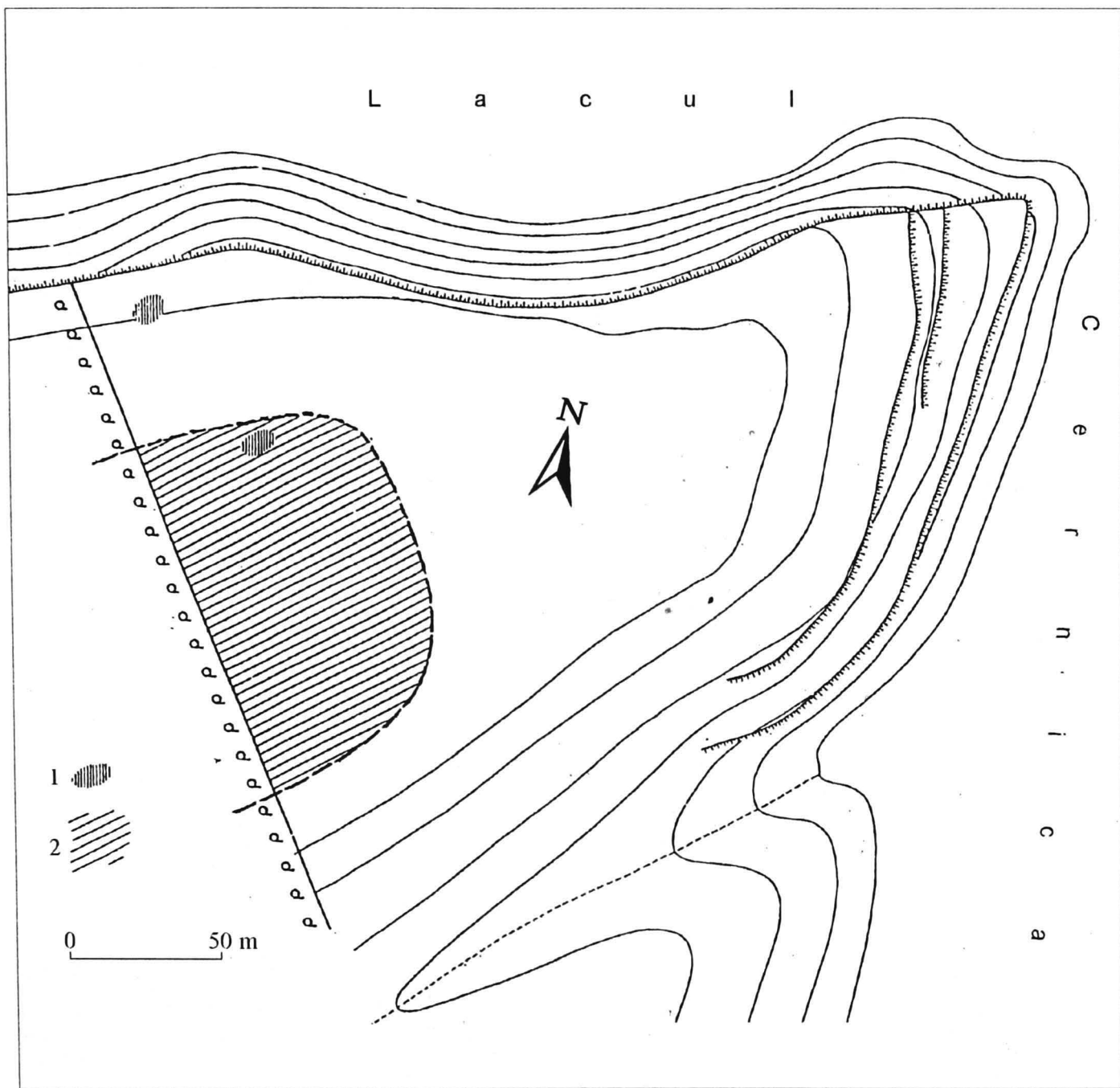


3

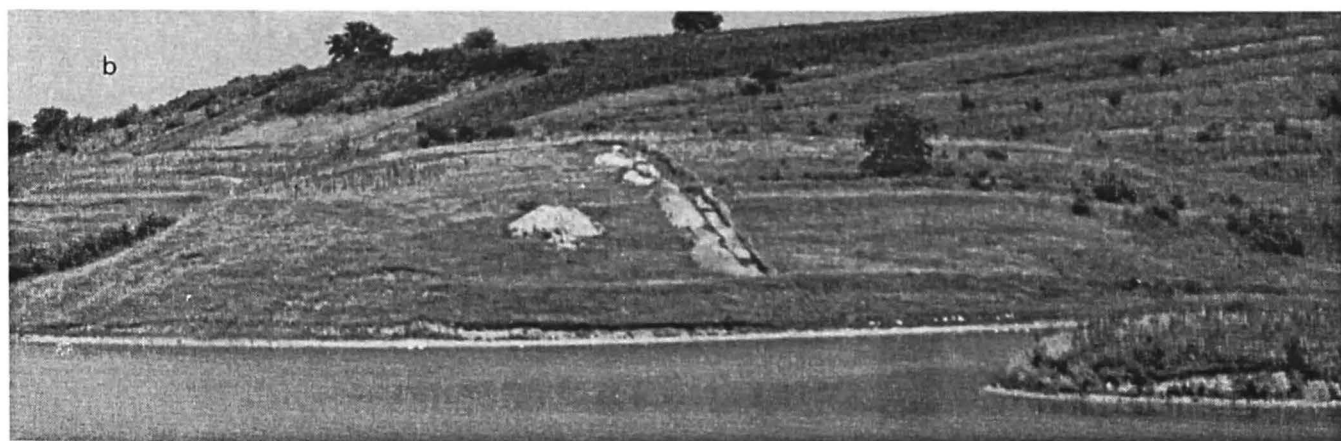
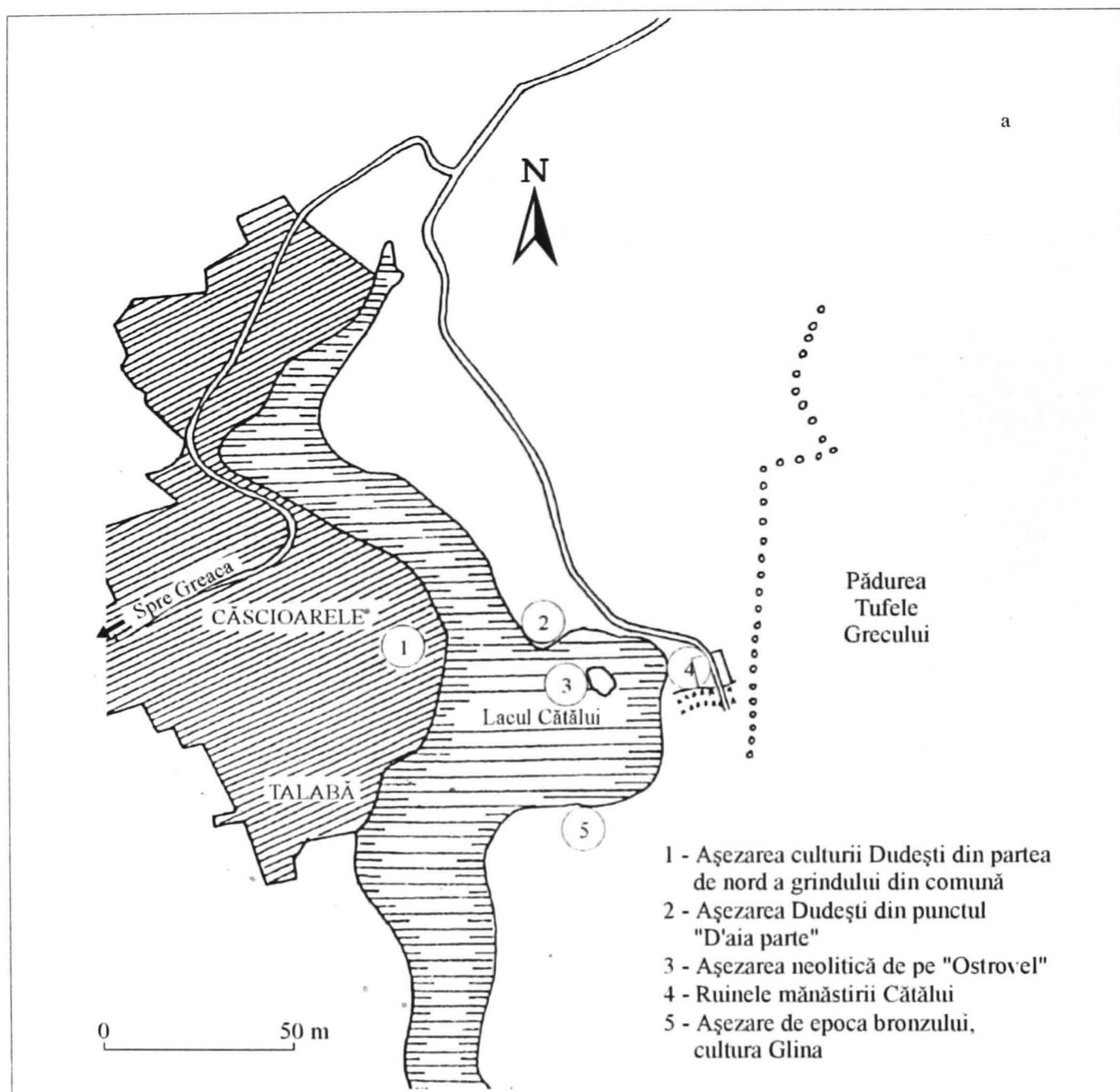


Planșa IA. Așezarea de la Cernica. *Planche IA. L'établissement de Cernica*  
(E. Comșa, Dacia, N.S., XVIII, 1974, p. 13, fig. 2, 3)

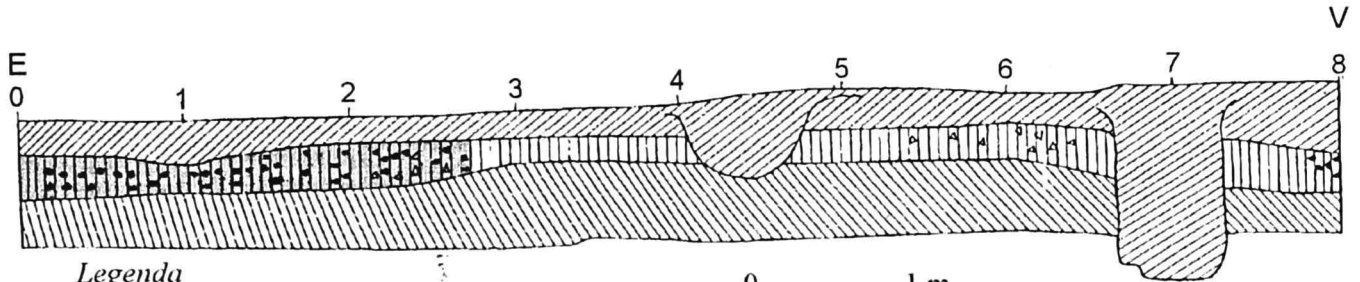




Planșa IB. Așezarea de la Cernica. *Planche IB. L'établissement de Cernica*  
(E. Comșa, Dacia, N.S., XVIII, 1974, p. 14, fig. 4)



Planșa II. a - 1, 2 - harta cu așezările Dudești-Cernica de la Căscioarele; b - așezarea Dudești-Cernica de la Căscioarele "D'aia parte" (bot de terasă). Planche II. a - 1, 2 - la carte avec les établissements Dudești-Cernica de Căscioarele; b - l'établissements Dudești-Cernica de Căscioarele "D'aia parte" (le promontoire de la terrasse)

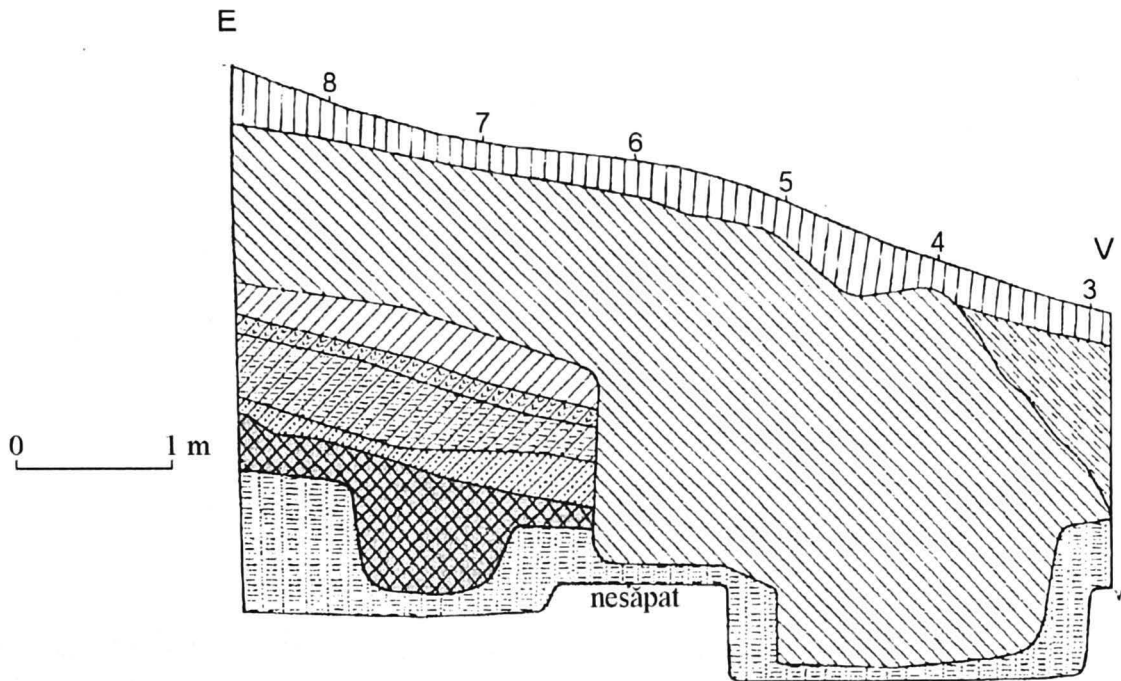


## Legenda

- sol vegetal-cenușiu gălbui
- sol castaniu gălbui - strat neolitic
- sol galben lutos - steril
- fragmente de chirpic
- fragmente ceramice

0 1 m

a



0 1 m

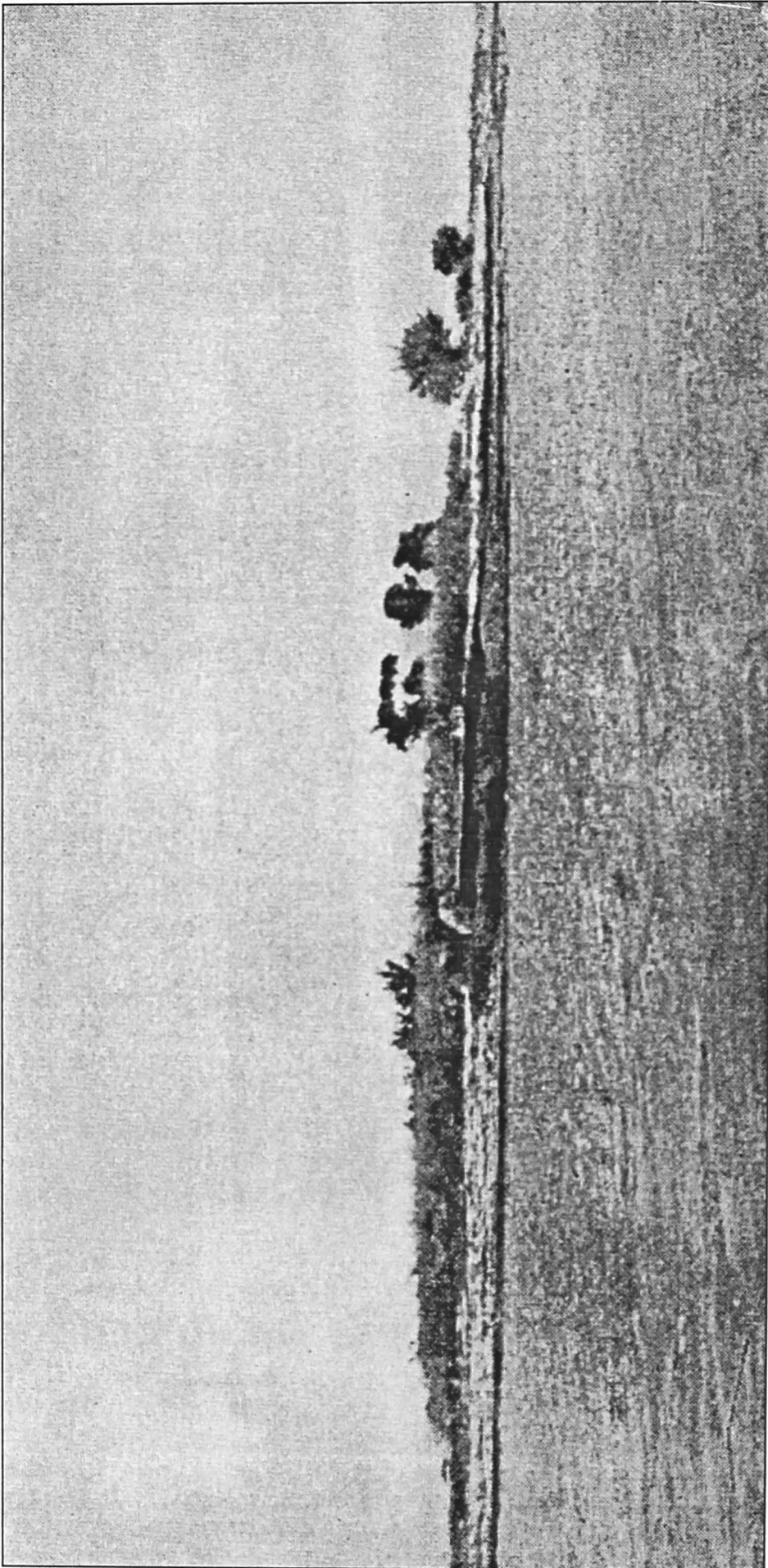
## Legenda

- sol arabil
  - sol negru-cenușiu
  - sol cenușiu-gălbui
  - strat castaniu cenușiu pigmentat cu chirpic - strat neolitic, civilizația Boian
- } strat Latène

- sol castaniu gălbui
  - sol galben maroniu pigmentat cu chirpic
  - sol galben maroniu
  - sol gălbui cenușiu - strat neolitic, civilizația Dudești
  - sol steril
- } strat neolitic civilizația Boian

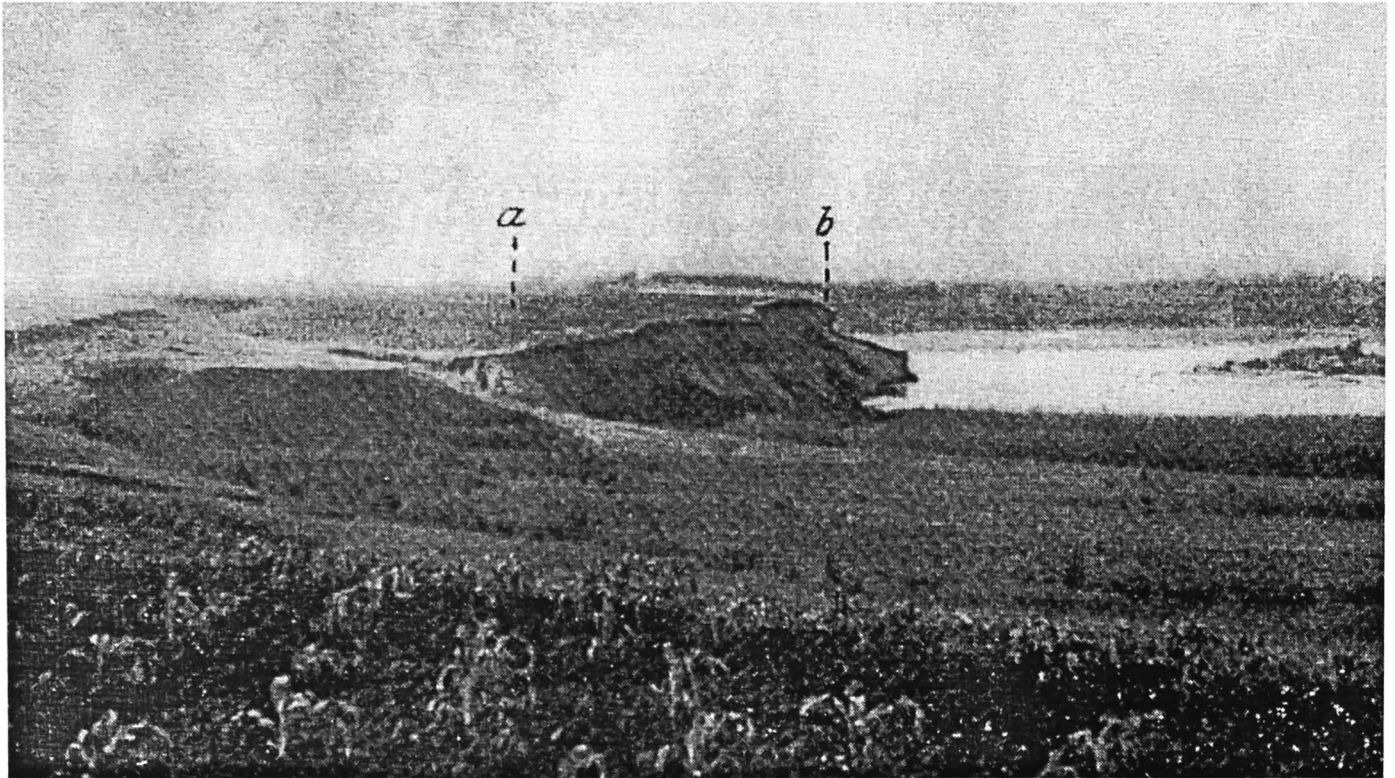
b

Planșa III. a - Căscioarele, punctul "Fântâna lui Brebu", profilul de sud al șanțului I (D. Șerbănescu, C.C.D.J., 1997, p. 91, fig. 4); b - Căscioarele, "D'aia parte", profilul de sud al șanțului V (D. Șerbănescu, C.C.D.J., 1997, p. 95, fig. 8). Planche III. a - Căscioarele, le point "Fântâna lui Brebu", le profil sud du fossé I; b - Căscioarele, "D'aia parte", le profil sud du fossé V.

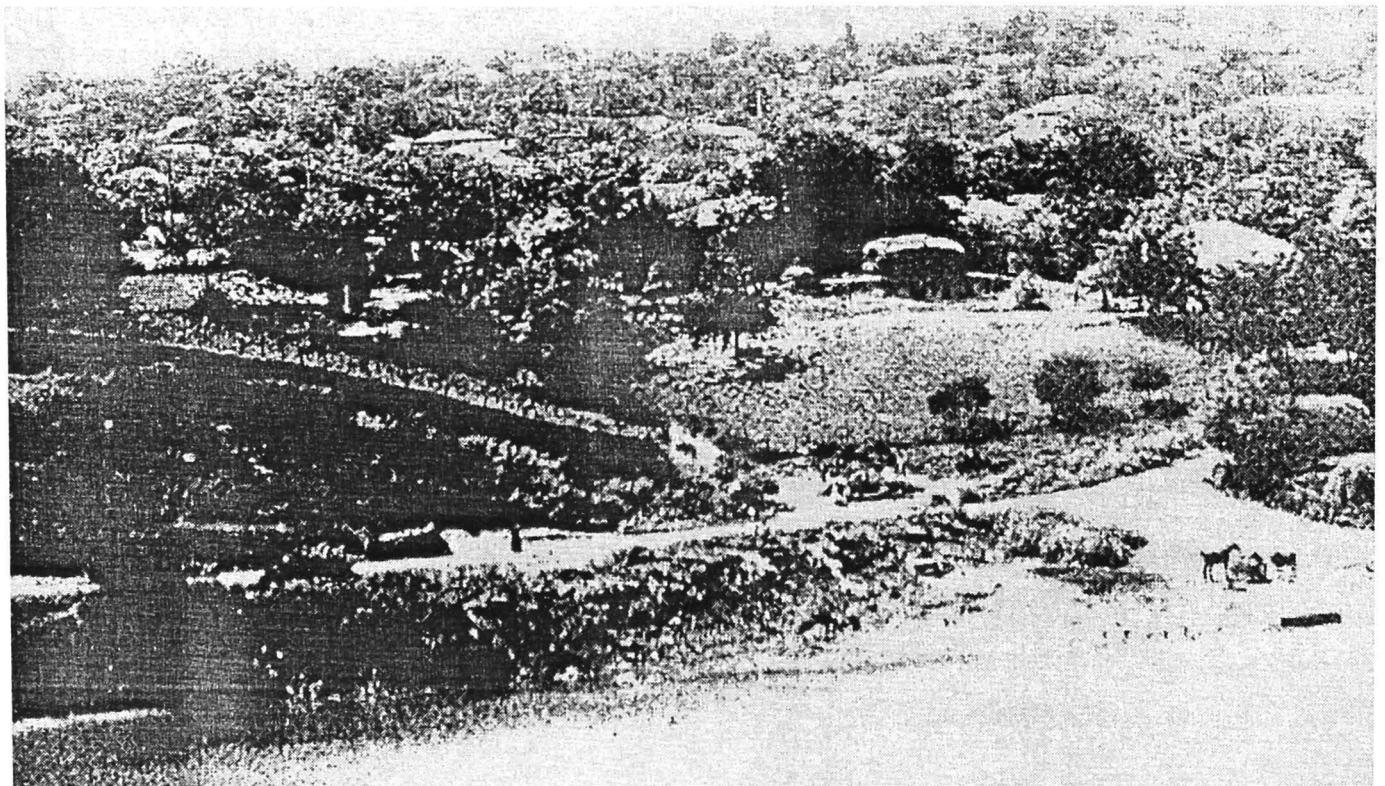


Planşa IV. Vedere dinspre lac, malul nordic (E. Comşa). Planche II: Vue du côté du lac, le côté nordique



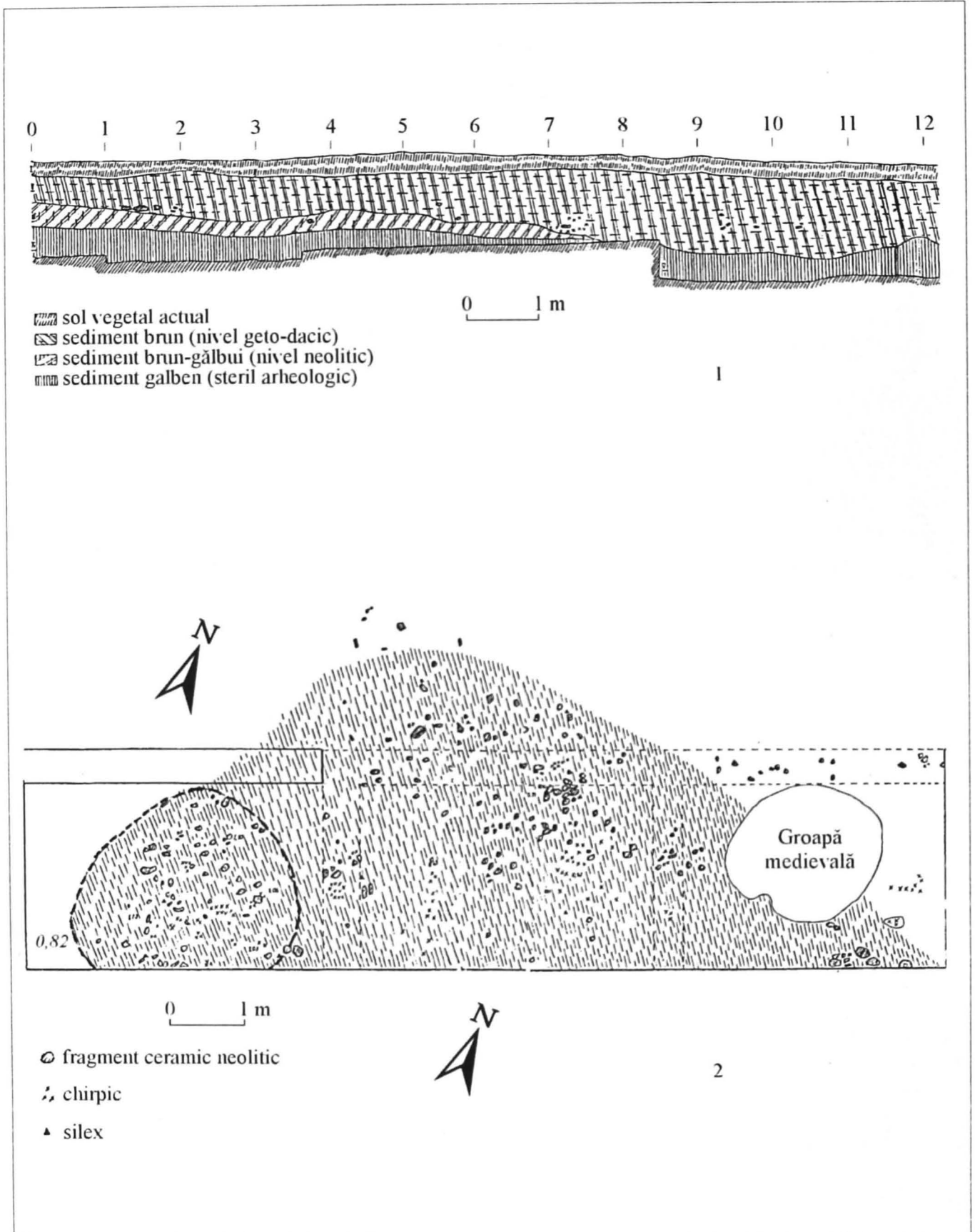


1



2

Planșa V. 1 - așezarea de la Ipotești II - "La Conac"; 2 - așezarea de la Căscioarele - "Fântâna lui Brebu".  
Planche V. 1 - l'établissement d'Ipotești II - "La Conac"; 2 - l'établissement de Căscioarele - "Fântâna lui Brebu"



Planșa VI. 1 - Brănești - Vadu Anei, 1992, profil SE, sc. 1:20, casetele DEJ reunite;  
 2 - secțiunea XXIII, casetele DEJ reunite, sc. 1:20, plan nivel neolitic (cercetări: Radian Andreescu)  
 Planche VI. 1 - Brănești - Vadu Anei, 1992, le profil S-E, échelle 1:20, les cassettes DEJ réunites;  
 2 - la section XXIII, les cassettes DEJ réunites, échelle 1:20, le plan du niveau néolithique  
 (recherches Radian Andreescu)