

## AȘEZAREA FORTIFICATĂ “SAHARNA MARE” – RAION REZINA

Tudor Arnăuț

Terasele superioare de pe dreapta cursului mijlociu al fluviului Nistru, din zona orașului Rezina, în aval, până lângă complexul Țâpova, precum și cele ale unor râuri și pâraieșe mai mici, s-au dovedit propice pentru locuire de-a lungul mileniilor. Acest fapt este dovedit prin cercetările arheologice efectuate cu o deosebită pregnanță în anii postbelici. Investigațiile preliminare de teren întreprinse în această perioadă au oferit informații suplimentare de interes major. Printre cele mai notabile dintre acestea, valorificate și științific se numără cele efectuate la Alcedar<sup>1</sup>, Țăhnăuți<sup>2</sup>, Hlinjeni<sup>3</sup>, Mateuți<sup>4</sup>, Șoldănești<sup>5</sup>. Cercetările de aici au certificat urme de locuire din epocile neolitică, bronzului, fierului și evul mediu.

Ceea ce a atras și continuă să atragă în continuare atenția acclora care se ocupă de studierea epocii fierului este fără îndoială zona în rază de 4 – 5 km a localității Saharna<sup>6</sup>. Aceasta pentru că aici încă în anii 1946 – 1948, G.B. Smirnov, efectuând cercetări de teren și săpături de amploare, a reușit să identifice și parțial să cerceteze 4 așezări fortificate și 10 nefortificate care se înscriu în prima și a doua epocă a fierului. Unele din investigațiile efectuate de acesta au fost prezentate parțial într-un șir de studii, dar până în prezent cea mai mare parte a descoperirilor cu unele scheme, planuri și fotografii, din condiții care nu țin de subiectul prezentării de față, au ramas inedite<sup>7</sup>. Iata de ce, în acord cu D-na A. Smirnova<sup>8</sup>, care ne-a pus la dispoziție materialele din arhiva personală a raposatului ei soț, pe de altă parte, cunoscând și interesul deosebit al omagiatului față de antichitățile în cauză, ne-am propus ca în cele ce urmează să prezentăm, în limita posibilităților, rezultatele obținute de pe urma cercetărilor de la “Saharna Mare”.

Locul în care a fost amplasată fortificația reprezintă un landschaft cu defileuri adânci, prăpăstioase și cu promontorii ieșite din terasa în formă de triunghi (Fig. 2/1). Deci, așezarea fortificată ocupa un pinten de terasă situată la 2 km spre vest de sat, acolo unde se află și astăzi gospodaria mănăstirii de la Saharna. Dinspre est, nord-nord-vest și vest ea este delimitată de versanții abrupti și inaccesibili ai defileului. Dinspre sud-sud-vest ea este delimitată de o linie defensivă alcătuită dintr-un val și șanț adiacent. În fața acesteia, avansate la 20 – 35 m față de extremitățile valului de bază, au fost ridicate două construcții de tip “bastion”. O a treia, similară, prevăzută în fața medianei valului, avansează cu 70 – 75 m (Fig. 2/2). Delimitată astfel, incinta formează, un triunghi cu dimensiunile de 300 m la bază, pe direcția est-vest și 350 de la nord-est spre sud-vest<sup>9</sup> (Fig. 1).

Pentru a defini caracterul locuirii, precum și particularitățile de construire ale sistemului defensiv, G. Smirnov a trasat trei secțiuni pe care le vom prezenta în cele ce urmează.

*Secțiunea I*, trasată perpendicular pe șanț și val, se află la o distanță de 90 m de versantul estic. Au fost secționați astfel valul, șanțul, o parte din interiorul incintei și alta din afara acesteia. Stratigrafia secțiunii valului permite urmărirea refacerii lui de cinci ori. Astfel s-a putut constata că inițial straturile acestuia erau depuse peste cel mai vechi nivel de locuire având grosimea de 25 – 30 cm. În acest nivel s-au putut observa urmele a două vetre (una la distanță de 4,5 m de centrul valului, iar a doua la 10 m depărtare spre sud) plasate pe humusul antic cu baza alcătuită din roca de calcar cochilifer (Fig. 1).

<sup>1</sup> Rozenfel'dt 1955, 121 – 124; Nikitin, Levin, 1965, 75 – 79.

<sup>2</sup> Mel'nikovskaja 1954, 69 – 70; Meljukova 1982, 3 – 12.

<sup>3</sup> Gol'ceva, Kašuba 1995.

<sup>4</sup> Zlatkovskaja 1966, 220 – 225.

<sup>5</sup> Lapușnjan, Niculiță, Romanovskaja 1974, 14.

<sup>6</sup> Smirnov 1949 A, 194 – 292; Smirnov 1949 B, 93 – 94.

<sup>7</sup> Smirnov (1946), 3330.

<sup>8</sup> Aducem și pe această cale sincere mulțumiri doamnei A. Smirnova pentru amabilitatea cu care ne-a pus la dispoziție materialele inedite din arhiva personală a Domnului G. Smirnov.

<sup>9</sup> Smirnov 1949, 33 – 38; Zlatkovskaja, Polevoj 1969, 45 – 46.

În prima perioadă valul era constituit din straturi de cernoziom sur-deschis, suprafața fiind acoperită cu loess de culoare galben-deschis. Șanțul, săpat în stâncă, avea forma de unghi în secțiune. Înălțimea valului din această primă perioadă era de 1,5 m lățimea la baza de 11 m, iar adâncimea și lățimea la gură a șanțului era de 4 m și, respectiv, 8,5 m.

În perioada următoare a fost depus un strat din nivelul de locuire care conținea fragmente ceramice lustruite și ornamentate prin incizie. Solul reprezintă cernoziom de culoare închisă. Valul acum atinge înălțimea de 2,5 m, adâncimea șanțului este de 4 m, iar lățimea la gură de 10 m. În a treia perioadă de construcție se remarcă acoperirea dinspre exterior a suprafeței cu o lipitură groasă de 20 – 25 cm. Acum, înălțimea valului atingea 3,5 m la bază, iar lățimea 14 m. Șanțul avea adâncimea de 4 m și lățimea de 12 m.

În etapa a patra au fost efectuate lucrări de reparație. Acum se procedează la acoperirea lui cu lut de culoare galbenă-deschisă, amestecat pe alocuri cu lipitură care atinge fundul șanțului. Acest fapt a dus la extinderea lățimii valului la valoarea de 17 m.

În cea de a cincea perioadă valul a fost acoperit cu un strat de cernoziom sur-deschis. În panta dinspre incintă se observă un strat alcătuit din pietriș. Tot aici s-au descoperit fragmente ceramice ornamentate prin ștanțare și incizie. Acum valul atinge înălțimea de 4 m cu lățimea la bază de 23 m, iar adâncimea șanțului este de 4 m și lățimea la suprafața de 16 m. Astfel, diferența de nivel dintre fundul șanțului și coama valului măsoară actualmente 8 m, aceasta probabil trebuind să fi fost mai mare inițial (Fig. 1).

Spre exterior, la 8 m de linia defensivă în cauză, au fost depistate urmele unui alt șanț mai mic. Acesta are forma de pâlnie cu adâncimea de 2 m și lățimea la gură de 3 m. În solul extras din șanț au fost descoperite fragmente de ceramică getică de la diferite tipuri de vase.

Cu o astfel de linie defensivă, la care adăugăm și sistemul de tip "bastioane", pomenite mai sus, precum și condițiile de teren propice unei defensive eficiente, așezarea fortificată "Saharna Mare" reprezintă una dintre cele mai bine protejate așezări din această zonă de răspândire a tracilor septentrionali.

*Secțiunea II* a fost trasată în partea de sud-est a incintei, la 35 m sud-est de *S I* (Fig. 1) și are suprafața de 64 m<sup>2</sup>. Depunerile de cultură din ultimul nivel de locuire coboară de la suprafața contemporană a terenului până la adâncimea de 40 – 50 cm. Straturile de sol constau din cernoziom cu grosimea de 15 – 20 cm după care urmează un sol sur-închis cu grosimea de 30 – 40 cm. În acest nivel au fost descoperite fragmente ceramice de factură getică și de import. În zona de contact dintre primul și următorul nivel de locuire pământul este cenușos, cu dungii de lut ars.

Stratul următor de depuneri, aparținând primului nivel de locuire în ordine cronologică, coboară până la adâncimea de 85 – 90 cm. Aici pământul este alcătuit din pietriș de culoare sur-închis cu nuanțe roșietice. Grosimea acestui strat este de 15 – 20 cm. După acesta urmează lut de culoare galben deschis. În stratul în cauză ceramica getică și cea grecească practic dispăre. Își face apariția cea lucrată cu mâna, cu luciu metalic și ornamentată prin incizie și ștanțare. Mai remarcăm că la diferite adâncimi au fost descoperite resturi de cenușă și lipitură care au aparținut unor vetre și cuptoare.

*Secțiunea III* s-a săpat în zona de sud-vest, la 140 m distanță de locul de acces în incintă, cu dimensiunile de 12 × 12 m (Fig. 1). Nivelul de cultură se află în următoarele straturi de sol:

- a) cernoziom cu grosimea de 20 – 25 cm;
- b) cernoziom de culoare sur-închis, gros de 35 – 40 cm;
- c) pietriș de culoare cafeniu-închis cu nuanță roșiatică;
- d) rocă calcaroasă.

Ca și în cazul precedent în secțiunea III principalele descoperiri au apărut în straturile de sol b și c. Până la adâncimea de 40 cm se remarcă fragmente ceramice getice și grecești datate în sec. IV – III a. Chr., după care urmează urme de construcții și fragmente ceramice de tip Saharna-Solonceni din primul nivel de locuire.

În acest stadiu al cercetărilor, pe baza observațiilor făcute nu avem posibilitatea să vorbim despre locuințe și dimensiunile acestora. Ceea ce cunoaștem provine de la vetre, cuptoare și de la resturi de lipitură de chirpici arși în care abundă straturile mijlocii ale secțiunilor 2 și 3. Deci, la nivelul actual al cunoștințelor, demne de luat în considerare sunt vetrele și cuptoarele descoperite în toate secțiunile. Vetrele au fost surprinse în opt cazuri. Analiza tehnologiei lor de construcție ne-a permis scoaterea în evidență a următoarelor trei tipuri:

1. Vetre, fără urme de amenajare, ovale în plan, dispuse direct pe sol, cu grosimea de 0.12 cm și dimensiunile de la 35 × 40 cm la 55 × 75 cm;

2. Vetre dispuse pe sol, ovale în plan, îngrădite cu pietre. O astfel de vatră descoperită în secțiunea II, caroul 4, avea dimensiunile de 45 × 80 cm. Ea era amenajată cu bârne de lemn, care serveau drept suport vaselor de bucătărie.

3. Vetre situate la baza ultimului nivel de locuire (*secțiunea 1*), de formă circulară, cu diametrul de 0,50 m, făcute, arse la suprafață, dispuse direct pe nivelul inferior, adică pe rocă.

În secțiunile trasate au fost surprinse cinci cuptoare de lut folosite, probabil, la coptul pâinii sau pentru arderea ceramicii.

1. Cuptor de formă circulară, ușor neregulat în plan, adâncit în sol la 0,20 m. Pereții prevăzuți vertical, cu urme de arsură puternică, mai păstrează pe alocuri o crustă de 0,05 m grosime. Bolta nu s-a păstrat.

2. Cuptor de formă circulară în plan, adâncit la 47 cm în sol, asemănător celui precedent. Este de remarcat prezența în apropierea acestora a fragmentelor de lipitură cu urme de nuiel. Acestea provin de la capacele din lut cu care se acoperea gura cuptorului.

3. Cuptor de forma rotundă în plan, adâncit în sol, la care s-a păstrat bolta semirotondă.

4. Cuptorul, descoperit în caroul I al secțiunii II, avea forma ovală în plan. Vatra de foc și pereții arcuiți ai bolții erau bine lustruiți și puternic arși.

5. Din *secțiunea III* provin urmele a două cuptoare, descoperite la 40 cm adâncime, în carourile 9 și 3. S-au păstrat doar fragmente arcuite, provenite de la bolțile acestora. Bolta unuia din acestea avea dimensiunile de 60 × 65 cm, a celei de-a doua 75 × 80 cm<sup>10</sup>.

*Ceramica.* Investigațiile realizate au dus la descoperirea unui număr de 758 de fragmente ceramice. Nu avem la dispoziție vase care au putut fi întregite. Dar datorită fragmentelor mari, ale profilelor lor, cât și în conformitate cu cercetările referitoare la tipologia ceramicii hallstattiene întocmită de A. László<sup>11</sup>, A. Meljukova<sup>12</sup>, M. Kašuba<sup>13</sup> ș.a. am putut să o încadrăm în următoarele trei grupe mari: ceramică hallstattiană timpurie de tip Saharna-Solonceni, ceramica geto-dacă și ceramică elenistică.

Din prima grupă, mai numeroasă, fac parte vasele la care pasta este poroasă, semifină și fină:

a) Vasele cu pereții groși, modelate din pastă grosieră, cu cioburi pisate și nisip în calitate de degresanți, fac parte din categoria acelor de tip oale-globulare cu corpul rotunjit. Suprafața unora dintr-acestea este lustruită. Sunt prezente fragmente ornamentate cu brâu alveolar. Recipientele sunt de mărimi variate, cu înălțimea de la 30 cm la 80 cm și cu diametrul gurii de la 12 cm la 40 cm (Fig. 3/1, 2, 7, 12).

b) Dintr-o pastă fină și semifină au fost confecționate vasele-borcan la care buza este ușor sau puternic aplecată spre exterior. Pereții acestui tip de vas sunt mai des lustruiți, poartă mânere plate dispuse orizontal sau vertical. Dimensiuni: înălțimea celor mai mari vase este de 35 – 40 cm cu diametrul gurii de 25 – 30 cm; înălțimea recipientelor mici este de 15 – 17 cm și, respectiv, 17 – 10 cm.

c) Din categoria ceramicii semifine fac parte fragmentele de strachină. După profilul buzei acestea pot fi împărțite în următoarele două variante:

1. Strachini cu luciu metalic cu buză verticală bine evidențiată în profil. Pe margine sau unăr au fost aplicate mânere plate cu două perforații și cu două proeminente în formă de con:

2. Strachini la care peretele trece în buza ușor îndoită în interior.

Dimensiunile strachinilor variază de la 15 la 20 cm în înălțime și de la 30 cm la 50 cm în diametru (Fig. 3/3; Fig 4/6, 8, 11).

d) Dintr-o pastă fină sunt confecționate ceștile cu toartă supraînălțată. Fragmente ale acestora prezintă jumătatea de jos rotunjită, iar partea superioară, curbată, trece ușor în gât și buză, aplecată spre exterior. În extrema de sus, toarta este înzestrată cu buton. Pereții sunt lustruiți și de culoare neagră ori cafenie-deschisă. Toate exemplele cunoscute poartă ornament geometric realizat prin incizie. Înălțimea vaselor este de 5 – 8 cm, iar diametrul pe buză de 4 – 6 cm.

Decorul apare pe suprafața tuturor tipurilor ceramice evidențiate mai sus. Se observă o preferință deosebită pentru ornamentarea prin ștanțare a ceramicii fine acoperite cu un slip lucios. Pe ceramica grosolană, de textură necompactă și aspect stratificat, zgrumțuros, s-a aplicat ornamentul în tehnica inciziei, deși pe unele exemplare își face apariția și cel imprimat.

Frecvent ornamentate sunt vasele-borcan, strachinile și ceștile. Disponerea decorului variază în funcție de formă. Astfel pe tipul de oale-globulare, acesta a fost aplicat în zona superioară a corpului. Predomină brăul alveolat și apucătorile plate sau conice. Vaselor-borcan le este caracteristic un decor bogat care acoperă jumătatea superioară, diametrul maxim și o mică porțiune sub acesta. Strachinile sunt ornamentate pe muchie.

<sup>10</sup> Valorificarea cercetărilor arheologice s-a efectuat în conformitate cu darea de seamă privind săpăturile efectuate la așezarea fortificată de la "Saharna Mare" în anul 1946; Smirnov (1946), 3330, F.I, g. 66, p. 15 – 30.

<sup>11</sup> László 1994.

<sup>12</sup> Meljukova 1982, 3 – 21.

<sup>13</sup> Gol'ceva, Kašuba 1995, 20 – 25.

marginea buzei și suprafața superioară a pereților. Decorul de pe suprafața cănilor este localizat pe partea de mijloc, pe linia de unire dintre gât și umăr și nu în puține cazuri pe toatele în bandă.

Tehnica de aplicare a ornamentului s-a făcut prin imprimare (Fig. 3) și incizie (Fig. 4). Motivele imprimate, cele mai fecvente, sunt alcătuite din benzi liniare în zig-zag delimitate în partea de sus prin linii paralele triple (Fig. 3/1, 2, 5). În unele cazuri acestea apar într-un număr de două în partea de jos (Fig. 3/4). Acolo unde lipsesc liniile paralele la capătul unghiurilor, au fost aplicate adâncituri cu puncte la mijloc (Fig. 3/13). Notăm fragmente de vase pe suprafața cărora la extremitățile ornamentului, în cadrul benzii orizontale în zig-zag, este aplicat câte un cerculeț adâncit cu punct în mijloc (Fig. 3/10). Pe alte fragmente întâlnim motive combinate de linii imprimate care încadrează șiruri de cerculețe cu adâncituri (Fig. 3/10). De la acestea pornesc oblic șiruri de linii imprimate și brâuri dispuse vertical, ornamentate prin linii imprimate (Fig. 3/10). Mai rar apar brâuri simple și proeminențe dispuse printre combinațiile de motive ornamentale (Fig. 3/6, 7, 14).

Tehnica inciziei reprezintă combinații de triunghiuri hașurate prin linii incizate unite prin puncte adâncite în pastă (Fig. 4/1, 2, 6). Pe alte fragmente provenite de la străchini întâlnim benzi hașurate dispuse în zig-zag ori în poziție oblică (Fig. 4/8, 7, 11). Se întâlnesc de asemenea exemplare la care motivele ornamentale de linii în formă de brad, paralele, unite cu cele oblice, precum și motivele alcătuite din cerculețe la extremele tangențelor și mai rar compoziția de triunghiuri și romburi obținute prin tehnica combinată a decorului (Fig. 4/4).

Tipurile de vase cu particularitățile de ornamentare corespunzătoare vădese analogii în descoperirile hallstattiene timpurii din aria est-carpatică și din bazinul inferior al Dunării. Astfel, oalele-globulare au fost descoperite în așezările de la Cozia<sup>14</sup>, Pocreaca<sup>15</sup>, Râmnicelu<sup>16</sup> ș.a. Vase asemănătoare au fost semnalate la Babadag<sup>17</sup>, Insula Banului<sup>18</sup>. Ele sunt caracteristice aspectului Pșenicevo-Razkopanica din Bulgaria<sup>19</sup>. Extinzându-se spre răsărit exemplare asemănătoare au fost descoperite în nivelurile de locuire corespunzătoare monumentelor Grigorovsk<sup>20</sup>, Dnestrovka-Lenkovec<sup>21</sup>, Cernoles<sup>22</sup> din spațiul dintre Nistru și Nipru.

Vasele-borcan, și ele răspândite în aria est-carpatică, sunt caracteristice ceramicii din grupele de culturi Saharna-Solonceni<sup>23</sup>, Cozia-Stoicani<sup>24</sup>, Babadag<sup>25</sup>. Analogii apropiate putem face cu exemplarul descoperit la Butuceni<sup>26</sup>, Hlinjeni II<sup>27</sup>, Țăhnăuți<sup>28</sup>.

Fragmentele de străchini descoperite la Saharna scot în evidență tipurile bine cunoscute în aria Saharna-Solonceni<sup>29</sup>, Stoicani-Cozia<sup>30</sup>, Brad<sup>31</sup> ș. a. Ele comportă analogii cu cele de la Cozia<sup>32</sup>, Pocreaca<sup>33</sup>, Hlinjeni<sup>34</sup>.

Pentru ceașca cu toartă suprainălțată și cu buton avem corespondente în așezările de la Pocreaca<sup>35</sup>, Cozia<sup>36</sup>. Cu mici diferențe tipul apare la Insula Banului<sup>37</sup>. În legătura cu tipul de ceașcă pus în discuție trebuie să facem remarcă, nu lipsită de semnificație, că ea își are mai puține corespondențe sau lipsește cu desăvârșire (ca în cazul culturii Babadag) în zona apuseană. Mult mai sensibil acestea apar în așezările din arealul

<sup>14</sup> László 1972, 217, fig. 9/6.

<sup>15</sup> Iconomu 1996, 29, fig. 14 /13.

<sup>16</sup> Harțuche 1981, 6 – 7, fig. 5.

<sup>17</sup> Morintz 1978, 48.

<sup>18</sup> Morintz, Roman, 1969, 403, fig. 10 /17, 16/3.

<sup>19</sup> Čičikova, 1972, 93, fig. 18.

<sup>20</sup> Smirnova 1983, 61, fig. 1 /1,2,7.

<sup>21</sup> Smirnova 1984, 44 – 47, fig. 4/9.

<sup>22</sup> Meljukova 1979, 72 – 79.

<sup>23</sup> Meljukova 1982, 4 – 9; Levițchi 1994, 181.

<sup>24</sup> László 1972, fig. 5/4, 6/4; Petrescu-Dimbovița 1953, fig. 63/1.

<sup>25</sup> Morintz 1964, 106, fig. 4/6, 5/5.

<sup>26</sup> Niculiță 1996, 163, fig. 16/1.

<sup>27</sup> Gol'ceva, Kašuba 1995, tabl. XXVII; XL.

<sup>28</sup> Mel'nikovskaja 1954, 69 – 70.

<sup>29</sup> Meljukova 1979, 26 – 28; Levițchi 1994, 181; Niculiță 1996, 164, fig. 17/6.

<sup>30</sup> László 1972, 212, fig. 7/8; 9/3.

<sup>31</sup> Vulpe 1965, 116, fig. 7/9, 11.

<sup>32</sup> László 1972, 212, fig. 7/1 – 2.

<sup>33</sup> Iconomu 1996, 29, 45, fig. 12/3.

<sup>34</sup> Gol'ceva, Kašuba 1995, 35, tabl. LXI/3 – 5.

<sup>35</sup> Iconomu 1996, 29, 52, fig. 19/3.

<sup>36</sup> László 1972, 212, fig. 7/1 – 2.

<sup>37</sup> Morintz, Roman 1969, 404, fig. 9/1.

culturilor Saharna-Solonceni<sup>38</sup> și Cernoles<sup>39</sup>. În acest sens cele mai apropiate analogii se pot face cu recipientele provenite din siturile evidențiate de G. Smirnova de tip Grigorovsk<sup>40</sup> din stânga Nistrului, unde pentru tipul în cauză analogiile merg până la identitate. Prin extinderea cronologică spre sec. VII putem lua în considerație și exemplarele apropiate de ale noastre, rezultate din săpăturile din bazinul râului Tjasmin din Ucraina<sup>41</sup>.

Categoriile și tipurile de vase din grupa a doua fac parte din seria caracteristică produselor ceramice întâlnite în așezări geto-dacice din sec. IV – III a. Chr.<sup>42</sup>. Au fost scoase la suprafață un număr 687 de fragmente, neîntregibile din cauza stării proaste de conservare. Ca și în alte obiective getice constatăm prezența și aici a ceramicii lucrate fin, semifin și grosolan. Formele de vase din acest nivel de locuire a incintei sunt cele cunoscute și clasificate deja de cercetători. Prin analogii am putut distinge următoarele tipuri principale: I – oale globulare, tronconice și bitronconice; II – vase-barcă; III – străchini.

Vasele primului tip sunt lucrate din pastă poroasă și semifină, fiind ornamentate cu brăuri alveolare întrerupte de apucători plate. Altele dispun de câte patru apucători plate dispuse simetric pe mijlocul corpului (Fig. 5/1).

Întâlnite la fel de des, vasele-borcan sunt confecționate dintr-o pastă grosieră de culoare neagră (Fig. 5/2 – 4).

Străchinile, modelate dintr-o pastă semifină, fac parte din varianta cu buza dreaptă (Fig. 5/6, 7).

Tipurile respective de vase se înscriu în rândul produselor tradiționale geto-dace cu prototipuri în cultura Hallstattană târzie. Vase asemănătoare sunt atestate la Butuceni<sup>43</sup>, Poiana<sup>44</sup>, Cotnari<sup>45</sup>, Hansca<sup>46</sup>, Zimnicea<sup>47</sup>, Enisala<sup>48</sup> etc. din zonele de la est de Carpați. Muntenia și respectiv Dobrogea.

Cu toate că ne aflăm într-o regiune îndepărtată față de limanul nistrean, deci la o distanță mare de coloniile grecești Tyras și Nikonium, influența și legăturile acestora cu populația locală se dovedesc a fi foarte active. În grupa ceramicii elenistice se înscriu cele peste 87 fragmente provenite cu precădere de la amfore (Fig. 5/8).

Tehnica de confecționare, particularitățile pastei certifică tipuri de amfore de Thasos, Sinope și Heraclea Pontică<sup>49</sup>. Acestea sunt centre grecești pentru care în sec. IV – III a. Chr. spațiul est-carpatic reprezenta un dețușeu important de comercializare, către populația geto-dacică, a vinului ambalat în amfore. În felul acesta ne putem explica prezența în cuprinsul așezărilor a vaselor grecești. Calea de comunicație pe care au pătruns produsele și, odată cu ele, și influența grecească este cea a fluviului Nistru, pe malul drept al căruia se afla cetatea "Saharna Mare".

Ca urmare a investigațiilor arheologice întreprinse în bazinul mijlociu al Nistrului se dovedește că spațiul din raza localității Saharna a fost populat intens de comunitățile nord-tracice pe parcursul mil. I a. Chr. Importanța săpăturilor desfășurate în așezarea fortificată "Saharna Mare" are mai multe valențe.

Pe de o parte s-a putut distinge, deși preliminar, existența a două niveluri de locuire din epoca fierului. Observațiile stratigrafice din *secțiunile II și III*, ordonate relativ-cronologic, oferă posibilitatea delimitării a două niveluri de locuire distincte. Primul, caracteristic sec. IX – VIII a. Chr. și al doilea, respectiv, sec. IV – III a. Chr.

Prin secționarea valului s-a putut constata că locuirea terasei începe încă în Hallstattul timpuriu pe o suprafață de aproximativ 14 ha. Ulterior, suprafața acesteia se împarte în incinta delimitată de trasarea sistemului defensiv care ocupă aproximativ 6 ha și zona din afara incintei. Faptul a fost certificat prin săpături în spațiul nefortificat (unde au fost descoperite construcții gospodărești și urme ale culturii materiale din prima

<sup>38</sup> Gol'ceva, Kašuba, 1995, 13, tabl. LX/6; Kašuba, Gol'ceva 1991, 138, fig. 1/5; 202, fig. 4/6, 9.

<sup>39</sup> Meljukova 1979, 77, fig. 26/2 – 4.

<sup>40</sup> Smirnova 1983, 63, fig. 2/1, 2, 5, 6, 7.

<sup>41</sup> Il'inskaja 1975, 116 – 119, fig. 4/1, 7, 9, tabl. I/1,3.; Meljukova 1979, 77, fig. 26/2 – 4.

<sup>42</sup> Crișan 1969; Moscalu 1983; Niculiță 1987.

<sup>43</sup> Niculiță 1987, 102 – 103, fig. 24, 25; Niculiță 1996, 139 – 167; Niculiță, Teodoru, Zanoci 1995, 472 – 490, fig. 11, 12; Niculiță, Teodoru, Zanoci 1997, 317, fig. 13; 318 – 331.

<sup>44</sup> Vulpe 1951, 192, fig. 14; Moscalu 1983, 32. pl. VII/2.

<sup>45</sup> Miclea, Florescu 1980, fig. 291; Moscalu 1983, 65, pl. XXXVIII/1.

<sup>46</sup> Niculiță 1987, 124, fig. 40; Niculiță 1985, 109, fig. 4/8; fig. 5/1, 5; Niculiță 1977, 110, fig. XII/10.

<sup>47</sup> Alexandrescu 1980, 74 și urm.

<sup>48</sup> Crișan 1969, 91 – 93; Moscalu 1983, 38 – 40; Simion 1971, 63 – 129.

<sup>49</sup> Avram 1992; Brasinskij 1980; Conovici 1986, 129 – 141.

epoca a fierului), cât și prin descoperirea mai multor fragmente ceramice de tip Saharna-Solonceni în carourile săpate în afara incintei.

Numărul mare de așezări, despre care aminteam la început și necropolele descoperite, care aparțin acestui nivel și gravitează pe o rază de 4 – 5 km, reflectă bunăstarea economică și sporirea demografică atinsă de comunitățile nord-tracice de aici în prima epocă a fierului.

Nivelul de locuire hallstattian este sincron cu grupul Cozia și coexistă cu cele de tip Babadag, Stoicani, Insula Banului și Pșenicego-Razkapanica<sup>50</sup>.

Pe de altă parte, rezultatele cercetărilor de la "Saharna Mare" au adus dovezi spectaculoase în vederea cercetării sistemului defensiv (ridicat, probabil, în perioada nivelului doi de locuire). Prin tehnica folosită la edificarea valului (îmbinarea de soluri coezive), precum și prin raportul dintre elementele naturale și cele artificiale s-a putut obține un sistem defensiv, care făcea accesul în incintă practic imposibil. La aceasta se adaugă construcțiile de tip "bastion", situație care la nivelul contemporan al cercetărilor reprezintă, un unicat în lumea barbară din sud-estul Europei pentru perioada pusă în discuție. Specificul constă, mai întâi de toate, în ordinea de dispunere a celor trei "bastioane". Prin săpături arheologice nu a fost cercetat nici unul, dar solul roșcat de pe suprafață ne face să credem că, construcțiile în cauză au fost ridicate din schelete lemnoase umplute cu lut. Nu este exclus ca la baza acestora să se fi aflat un soclu din câteva rânduri de piatră nefasonată dispuse în semicerc. O atare situație a fost înregistrată prin săpături arheologice la "Saharna Mică", cetate getică amplasată pe malul opus al depresiunii.

Tehnica constructivă aplicată în valul de la "Saharna Mare" este caracteristică celor mai multor așezări fortificate din zonă: Butuceni, Mateuți, Hârtopul Mare, etc.<sup>51</sup>. În aceeași tehnică au fost ridicate valurile din sistemele fortificate de la Arsura, Cotnari, Ibănești, Brăhășești<sup>52</sup>. Din aceeași epocă provin situații similare la Coșofeni, Bâzdâna, Albești, Căscioarele etc. din Muntenia și Oltenia<sup>53</sup> sau cele de la Beidaud și Satu-Nou din spațiul istro-pontic<sup>54</sup>.

După cum constatam anterior au fost surprinse cinci perioade de refacere și de reorganizare a valului de incintă. Săparea celui de-al doilea șanț și ridicarea bastioanelor vădește existența unor perturbații în viața triburilor getice din această zonă a Dacici răsăritene. S-a emis ipoteza că ridicarea unui astfel de sistem defensiv a fost cauzată de apariția în zonă a triburilor scitice. Evident, aceasta ar constitui o explicație, mai cu seama, când este vorba despre fortificațiile de pe malul Nistrului. Raționamentul în cauză nu reprezintă rezolvarea definitivă a problemei. Aceasta și pentru că în zone îndepărtate de cea de contact nemijlocit cu sciiții avem atestate așezări, întăriturile cărora nu pot fi neapărat legate de pericolul scitic. Mai degrabă problema ar fi de legat de repercursiunile structurii interne determinate de relațiile economice și social-politice din sânul societății getice din zona Saharna.

### Bibliografie

- Alexandrescu, A. 1980, *La necropole gète de Zimnicea*, Dacia, N.S. 24, 19 - 126.
- Avram, Al. 1992, *Importul amforelor ștampilate thasiene la Histria*, Rezumatul tezei de doctorat, București.
- Brašinski, I. 1980, *Grečeskij keramičeskij import na Nižnem Donu*, Leningrad.
- Čičikova, M. 1972, *Nouvelles données sur la culture thrace de l'époque du hallstatt en Bulgarie du sud*, Thracia 1, Sofia, 79 – 100.
- Conovici, N. 1986, *Repere cronologice pentru datarea unor așezări geto-dacice*, CCDJ 2, 129 – 141.
- Crișan, I. H. 1969, *Ceramica geto-dacică cu specială privire la Transilvania*, București.
- Florescu, A.C. 1971, *Unele considerații asupra cetăților traco-getice (Hallstattiene) din mileniul I î.e.n. de pe teritoriul Moldovei*, CercetIstlași. 2, 110 – 116.
- Gol'ceva, N., Kašuba, M. 1995, *Glinženy II. Mnogoslojnyj pamjatnik Srednego Podnestrov'ja*, Tiraspol.
- Hänsel, B. 1976, *Beiträge zur regionalen und chronologischen Gliederung der altern Hallstattzeit an der unteren Donau*, 1 – 2, Bonn.
- Harțușche, N. 1981, *Stadiul de cunoaștere a hallstattului în zona Brăilei*, Musaios, 5 – 16.

<sup>50</sup> László 1972, 216 – 221; Hänsel 1976, 134 – 143; Morintz 1987, 52; Iconomu 1996, 34 – 35.

<sup>51</sup> Florescu 1971, 108 – 118.

<sup>52</sup> Zlatkovskaja, Polevoj 1969, 34 – 57; Zanoci 1997, 611 – 619.

<sup>53</sup> Sîrbu, Trohani 1997, 512 – 539.

<sup>54</sup> Simion 1976, 143 – 163; Simion 1982, 18 – 46.

- Iconomu, C. 1996, *Cetatea hallstattiană de la Pocreaca*, ArhMold 19, 21 – 56.
- Il'inskaja, V.A. 1975, *Ranneskifskie kurganz bassejna r. Tjasmin (VII – V vv. do.n.e.)*, Kiev.
- Kašuba, M. Gol'ceva. N. 1991, *Saharnjanskij mogil'nik I (Țiglău)*, SA 1, 197 – 209.
- László, A. 1994, *Începuturile epocii fierului la est de Carpați*, București.
- László, A. 1972, *O așezare hallstattiană la Cozia*, ArhMold 7, 207 – 224.
- Lăpusnjan, V., Nikuliță, I., Romanovskaja, M. 1974, *Pamjatniki rannego železnogo veka*, AKM 4, 7 – 32.
- Levițchi, O. 1994, *Culturi din epoca hallstattului timpuriu și mijlociu*, Thraco-Dacica 15, 1 – 2, 159 – 214.
- Mel'nikovskaja, S. 1954, *Arheologičeskie razvedki na poselenii u. s. Cahnaucy*, KSIIMK 56, 69 – 74.
- Meljukova, A. 1979, *Skifija i frakijskij mir*, Moskva.
- Meljukova, A. 1982, *Novye dannye o keramike tipa Saharna-Solončeny v Moldavii*, KSIA 170, 3 – 12.
- Miclea, I., Florescu R., 1980, *Strămoșii românilor – vestigii milenare de cultură și artă. Geto-dacii*, București.
- Morintz, S. 1964, *Quelques problèmes concernant la période ancienne du hallstatt au Bas-Danube à la lumière des fouilles de Babadag*, Dacia, N.S. 8, 101 – 118.
- Morintz, S. 1987, *Noi date și probleme privind perioadele hallstattiană timpurie și mijlocie în zona istro-pontică (cercetările de la Babadag)*, Thraco-Dacica 8, 1 – 2, 39 – 72.
- Morintz, S., Roman, P. 1969, *Un nou grup hallstattian timpuriu în sud-vestul României – Insula Banului*, SCIV 20, 3, 393 – 423.
- Moscalu, E. 1983, *Ceramica traco-getică*, București.
- Niculiță, I. 1996, *Habitatul traco-getic de la Butuceni*, Thraco-Dacica 17, 1–2, 139 – 167.
- Niculiță, I. T. 1977, *Gety IV – III v.v. do n.e. v Dnestrovsko-Karpatskih zemljah*, Chișinău.
- Niculiță, I. T., Teodoru, S., Zanoci, A. 1995, *Săpăturile arheologice de la Butuceni, r. Orhei, în CAAN-T I*, 472 – 491.
- Niculiță, I. T., Teodoru, S., Zanoci, A. 1997, *Săpăturile arheologice de la Butuceni, raionul Orhei, 1995 - 1996, în CAAN-T. II*, 292 – 339.
- Niculiță, I.T. 1981 (1985), *Izučenia severofrakijskih poselenij v Hanskom mikrorajone*, AIM, 95 – 117.
- Niculiță, I.T. 1987, *Severnye frakijcy v. VI – I vv. do n.e.*, Chișinău.
- Nikitin, A., Levin, V. 1965, *Raskopki pogrebenij v kamennyh jaščikah u. s. Alčedar v 1963 g.*, KSIA 103, 75 – 80.
- Petrescu-Dîmbovița, M. 1953, *Cetățuia de la Stoicani*, Materiale 1, 13 – 155.
- Rozenfel'dt, R. 1955, *Alčedarskie kurgany*, IzvestijaMF AN SSSR, 5 (25), 121 – 125.
- Simion, G. 1971, *Despre cultura geto-dacă în nordul Dobrogei în lumina descoperirilor de la Enisala*, Peuce 2, p. 63 – 129.
- Simion, G. 1976, *Les Gètes de la Dobrudja Septentrionale au VI<sup>e</sup> au I<sup>er</sup> siècle av. n. è.*, Thraco-Dacica I, București, p. 143 – 163.
- Simion, G. 1982, *Geții la Dunărea de Jos și civilizația lor*, în PAINU. Chișinău, 18 – 46.
- Sîrbu, V., Trohani, Gh. 1997, *Cites et établissements fortifiés entre les Carpates Meridionales, le Danube et la Mer Noire*, în *The Thracian world at the crossroads of civilizations*, I, 512 – 539.
- Smirnov, G. D. (1946), *Otčet ob arheologičeskikh issledovanijah v Moldavii za 1946 g.*, în *Fondurile Arhivei Naționale*, p. 3330. op. I, g. II.
- Smirnov, G. D. 1949 A, *Itogi arheologičeskikh issledovanij v Moldavii za 1946 g.*, Učenyje zapiski IJL MF AN SSSR 2, 194 – 292.
- Smirnov, G. D. 1949 B, *Skifskoe gorodišče i selišče "Bol'saja Saharna"*, KSIMK 26, 93 – 97.
- Smirnova, G. I. 1983, *Material'naja kul'tura Grigorovskogo gorodišča (k voprosu formirovanija Černolesko-Žabotinskih pamjatnikov)*, ASGE 23, 60 – 72.
- Smirnova, G. I. 1984, *O fomirovanii pozdne-černolesskoj kul'tury na Srednem Dnestre (po materialam poselenija Dnestrovka-Luka)*, ASGE 25, 43 – 60.
- Vulpe, R. 1951, *Activitatea șantierului arheologic Poiana - Tecuci*, SCIV 1, 177 – 216.
- Zanoci, A. 1997, *La topographie des forteresses géto-daces de l'est des Carpates pendant les VI – III siècles av. J.-C.*, în *The Thracian World at the Crossroads of Civilizations*, I, 611 – 619.
- Zlatkovskaja T. 1966, *Gorodišče Mateucy*, în *Novoe v Sovetskoy Arheologii*, Moskova, 220 – 225.
- Zlatkovskaja, T., Polevoj, L. 1969, *Gorodišča Prutsko-Dnestrovskogo mejdureč'ja v IV–III vv. do n. e. i voprosy političeskoj istorii getov*, DFSP, 34 – 57.

*L'établissement fortifié "Saharna Mare"  
- rayon de Rezina -*

*Résumé*

L'auteur présente les résultats des fouilles archéologiques dirigés par G. B. Smirnov dans l'établissement fortifié "Saharna Mare", rayon de Rezina. Les trois sections de sondage ont permis des observations très intéressantes en ce qui concerne le système de fortification - vallum, fossé et trois bâtiments de type "bastion" - disposés en triangle, système qui a connu plusieurs phases de construction. On n'a pas découvert les traces des habitations, mais seulement des vestiges de fours, des foyers et des torchis, puis un grand nombre de fragments ceramiques (758), que l'auteur de cet article les a divisés en trois groupes: céramique halstatiennne de type Saharna Solonceni, céramique géto-dace et céramique hellénistique.

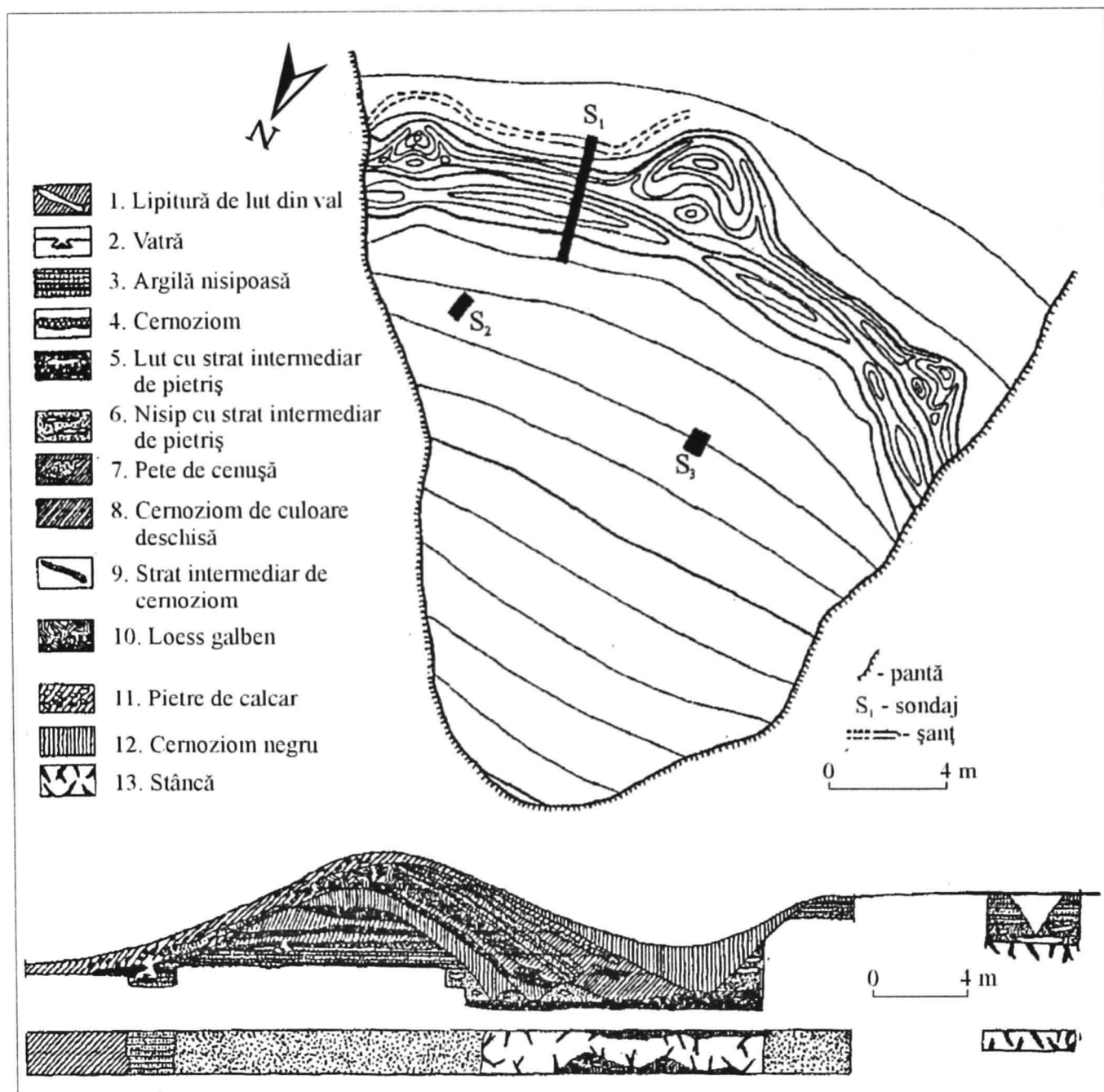


Figura 1. Schița topografică a așezării fortificate de la "Saharna Mare".

Planul cu profilul secțiunii valului și a șanțului (apud G.D. Smirnov, 1946).

Figure 1. L'esquisse topographique de l'établissement fortifié de "Saharna Mare".  
Le plan avec le profil de la section du vallum et du fossé (apud G.D. Smirnov, 1946).



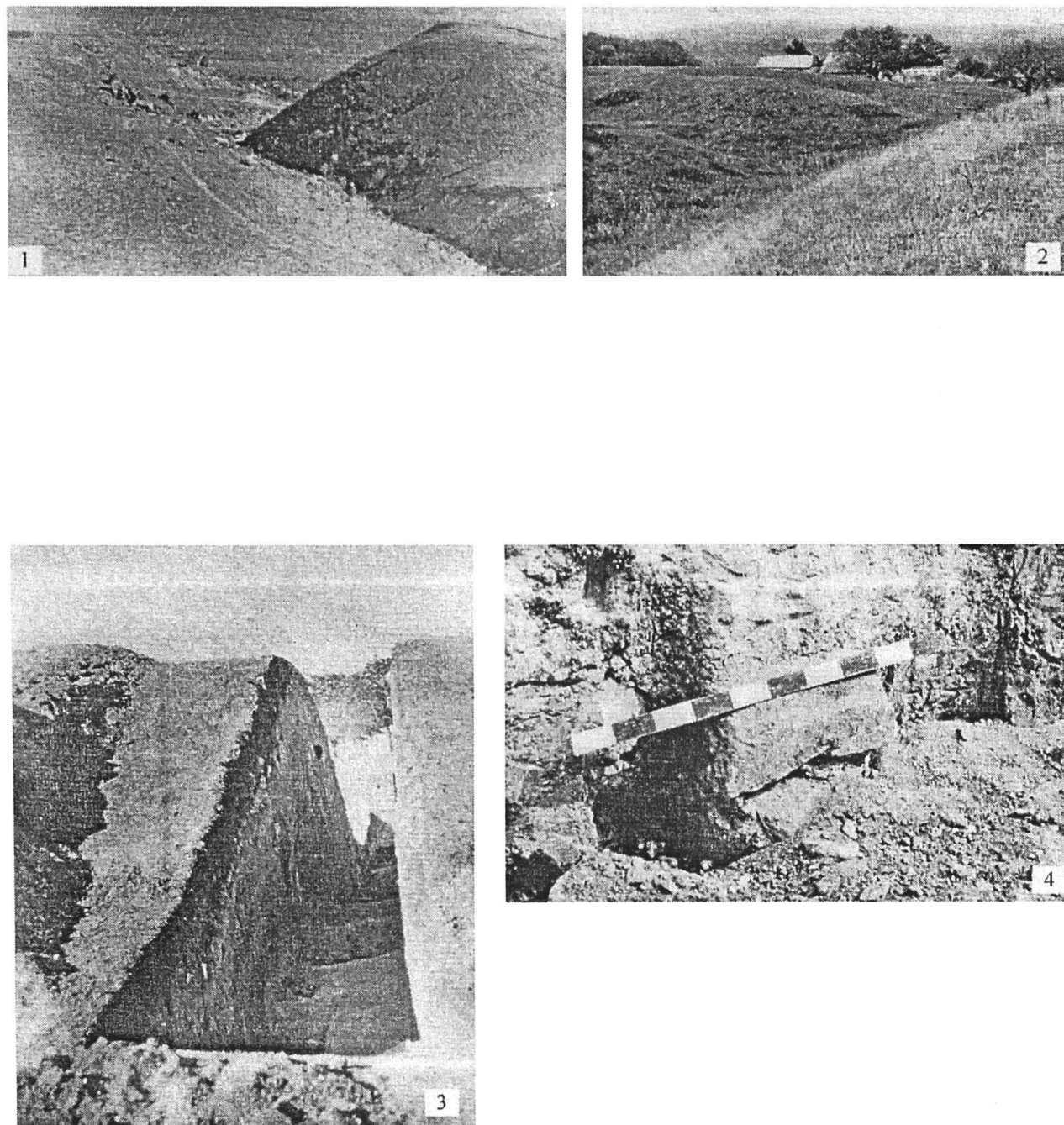


Figura 2. Așezarea fortificată de la "Saharna Mare". 1 - vedere dinspre sud-sud-est a promontoriului de pe "Valea Crac"; 2 - construcția de tip "bastion" din zona centrală a valului de incintă; 3 - secțiunea 1 a valului de incintă; 4 - secțiunea 2, resturi de cuptor (foto G.D. Smirnov, 1946).  
 Figure 2. L'établissement fortifié de "Saharna Mare". 1 - vue du côté sud-sud-est du promontoire de "Valea Crac"; 2 - la construction de type "bastion" de la zone centrale du vallum; 3 - la section no 1 du vallum; 4 - la section no 2, vestiges du four (photo G.D. Smirnov, 1946)

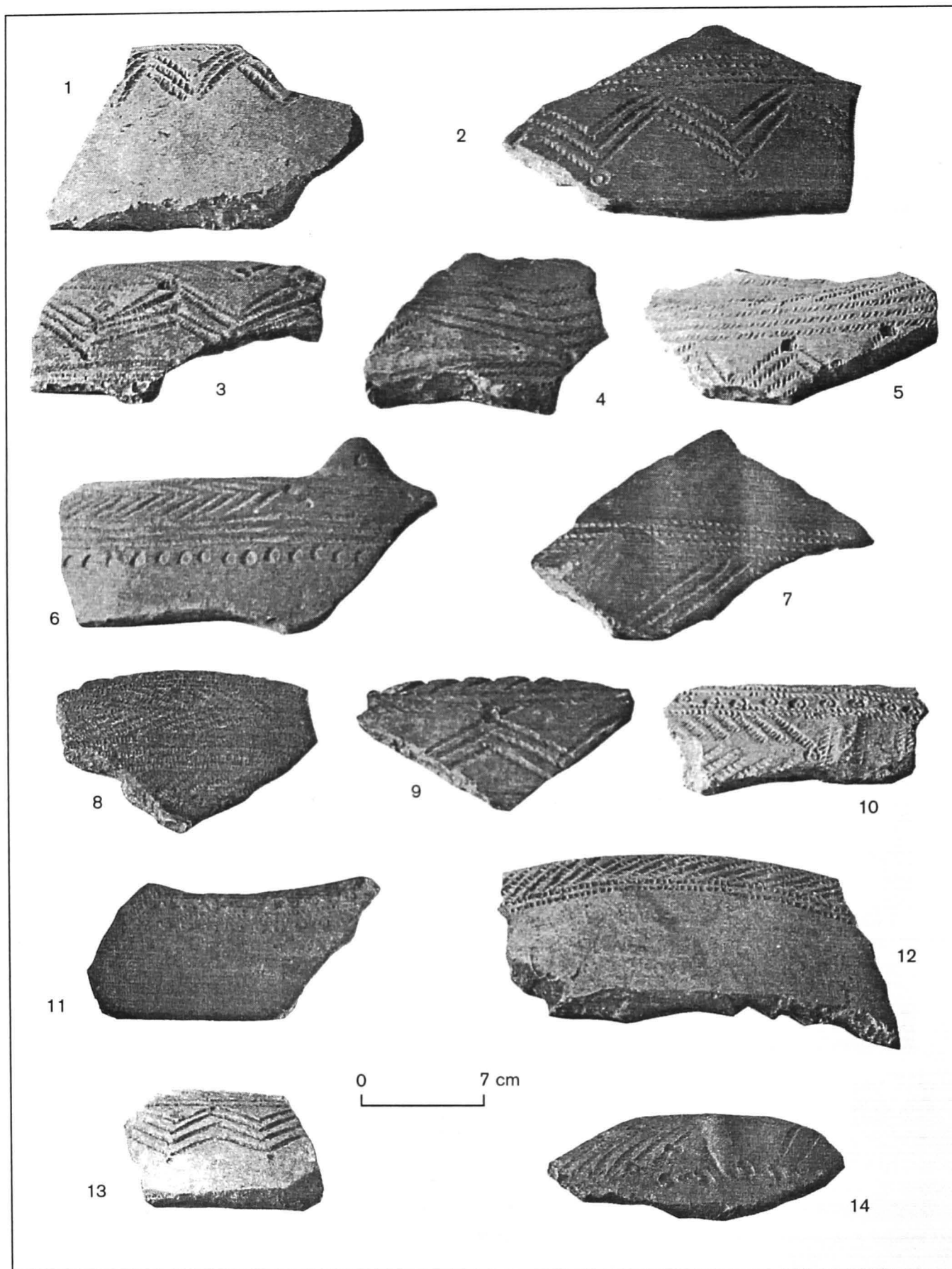


Figura 3. Așezarea fortificată "Saharna Mare". Ceramică imprimată de tip Saharna-Solonceni.  
 Figure 3. L'établissement fortifié de "Saharna Mare". Céramique imprimée de type Saharna-Solonceni.

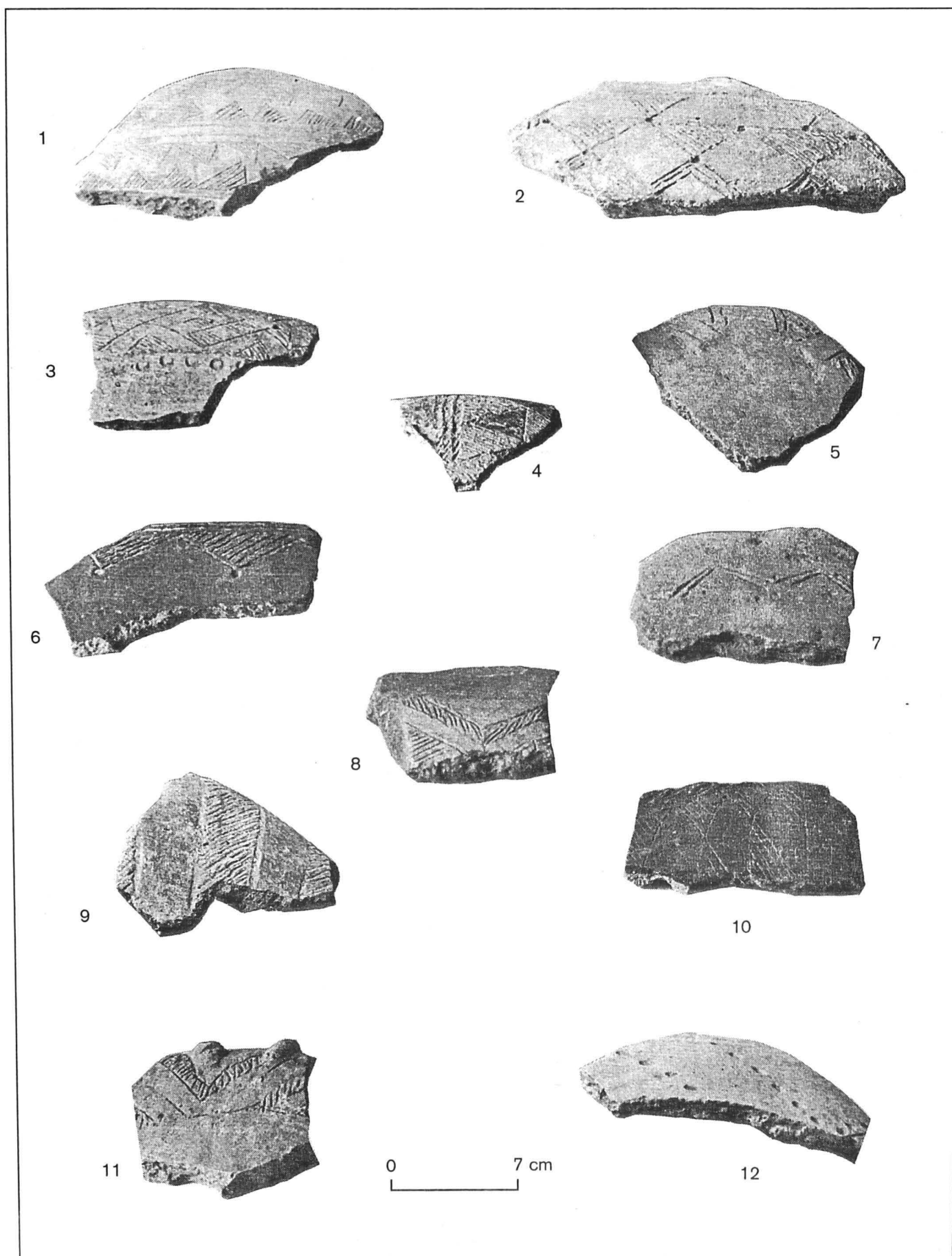


Figura 4. Așezarea fortificată "Saharna Mare". Ceramică incizată de tip Saharna-Solonceni.  
 Figure 4. L'établissement fortifié de "Saharna Mare". Céramique incisée de type Saharna-Solonceni.

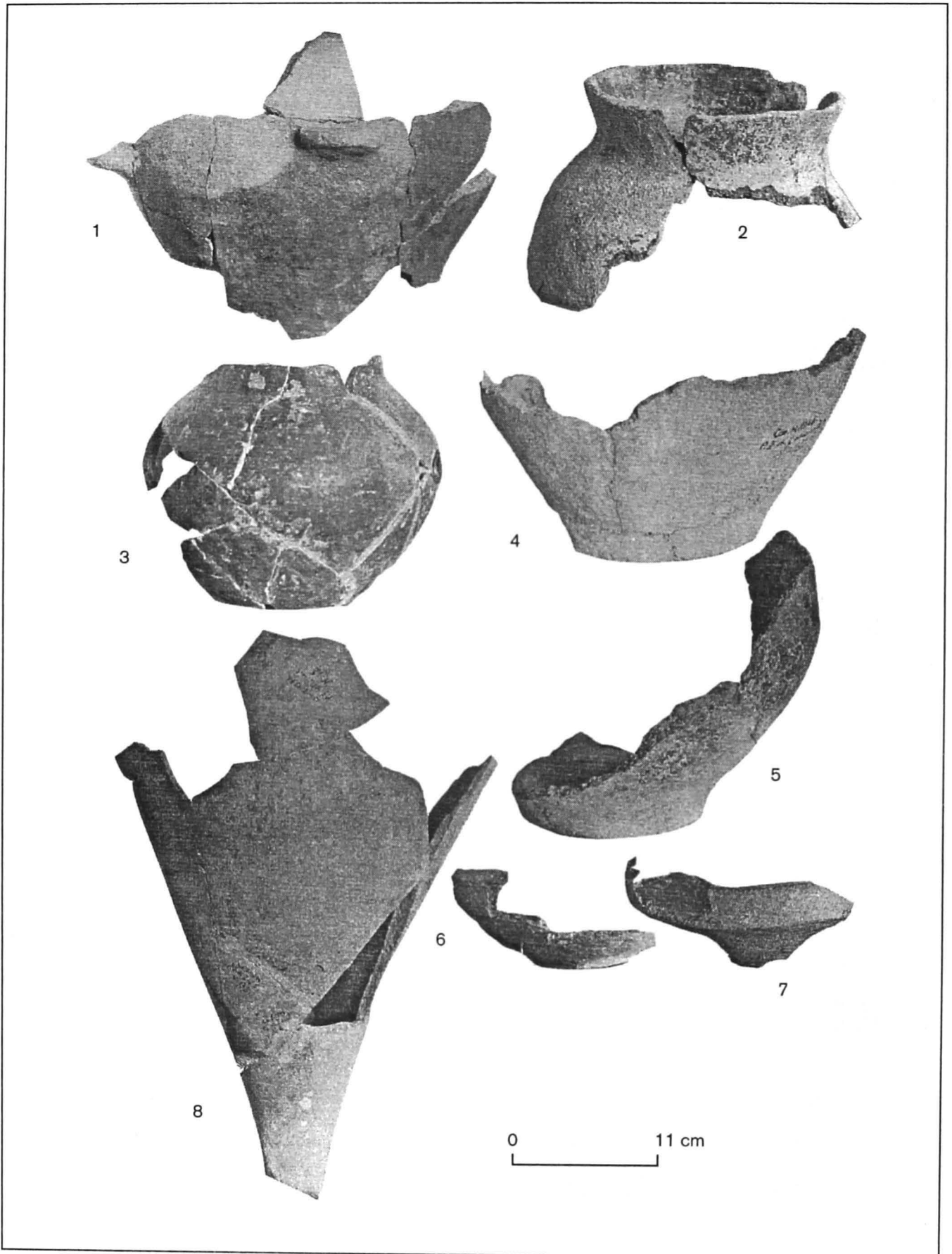


Figura 5. Așezarea fortificată "Saharna Mare". Ceramică geto-dacică lucrată cu mâna (1 - 7);  
fragment de amforă elenistică din sec. IV - III a.Chr. (8).

Figure 5. L'établissement fortifiée de "Saharna Mare". Céramique gèto-dace modelée à main (1 - 7);  
fragment d'amphore hellénistique du IV<sup>e</sup> - III<sup>e</sup> siècles av.J.-C. (8).