

ECHIPAMENTUL MILITAR ROMAN DIN CETATEA DACICĂ DE LA POIANA (JUD. GALAȚI)

Liviu Petculescu, Mircea Nicu

Primele săpături arheologice în cetatea de la Poiana (com. Nicorești, Jud. Galați) au fost efectuate în 1926 de Gh. Ștefan, însă cercetarea sistematică a acestei importante stațiuni începe cu un an mai târziu, în 1927, odată cu campania de mare amploare organizată de Radu Vulpe și Ecaterina Vulpe¹. După o serie de săpături de mai mică anvergură, rămase de altfel nepublicate, R. Vulpe efectuează în 1949, 1950² și 1951³ trei alte mari campanii arheologice. În sfârșit, între 1985 – 1990, Silvia Teodor, Mircea Nicu și Stela Țau au executat o serie de săpături urmărind clarificarea unor probleme stratigrafice ale acestui sit.

R. Vulpe nu a ilustrat în rapoartele sale de săpături decât o mică parte din bogatul inventar descoperit, iar, deoarece proiectata sa monografie arheologică a Poianei nu a mai ajuns să fie realizată, majoritatea pieselor, inclusiv numeroase obiecte romane, au rămas inedite. O parte din piesele cele mai remarcabile au fost incluse în cataloagele expozițiilor privind geto-dacii din Moldova⁴, însă de abia în ultimul deceniu Silvia Teodor în colaborare cu alți arheologi a demarat un amplu program de cercetare urmărind introducerea în circuitul științific a întregului material arheologic de la Poiana. În cel mai recent catalog publicat de S. Teodor și colaboratorii săi se află și câteva obiecte militare romane tratate foarte sumar și beneficiind de o ilustrație de calitate inegală⁵. Piesele militare romane de la Poiana datând din secolul I p.Chr., deja semnalate în literatura arheologică, și cele aflate în colecțiile Muzeului Național de Istorie al României – București au fost comunicate de L. Petculescu la congresul de Tracologie din 1996⁶, iar limba de curea, cat. nr. 19, la congresul *limes*-ului de la Zalău⁷.

În concordanță cu opinia dominantă în acest moment printre arheologi, din echipamentul militar roman sunt considerate a face parte armele ofensive și defensive, echipamentul personal (centiroane) și comun (corturi), inclusiv uneltele specifice (*dolabrae*) și harnașamentul.

Totuși unele dintre piesele de echipament militar ridică probleme dificile de interpretare. Astfel, vârfurile de suliță în formă de frunză reprezintă un tip european comun de artefacte, iar vârfurile de săgeți cu trei aripioare și tija de fixare sunt întâlnite atât în contexte romane cât și sarmatice. Zăbalele și pintenii au fost utilizate atât de militari, cât și de civili, iar, în plus, în multe cazuri nu este posibilă diferențierea tipurilor romane de cele general europene ale secolului I p.Chr. Săpăturile de la Poiana au scos la iveală și un solz de armură de bronz prevăzut cu o nervură mediană⁸. Armurile de solzi cu nervuri își au originea în Orient de unde, în secolul I p.Chr., s-au răspândit în părțile europene ale Imperiului roman, probabil prin intermediul unităților de arcași orientali⁹. Tot în secolul I p.Chr. solzii cu nervuri au o utilizare comună și în echipamentul războinicilor sarmați¹⁰, iar la Poiana au fost descoperite mai multe obiecte indiscutabil sarmatice: o oglindă și mai multe mânere de cuțit cu *tamga*¹¹. Prin urmare solzul de armură de la Poiana ar putea fi o piesă oriental-romană sau, mai probabil, sarmatică. În sfârșit vârful de teacă din tablă de bronz rulată pare mai degrabă un

¹ Vulpe, Vulpe 1927 – 1932, 253 – 351.

² Vulpe și colab. 1951, 177 – 214.

³ Vulpe și colab. 1952, 191 – 230.

⁴ Brudiu, Căpitanu, Harțuche, Ursache 1977; Nicu 1992.

⁵ Teodor, Nicu, Țau 1999, 27 – 88.

⁶ Petculescu 1998 (1999), 261 – 285, în special 265 – 268 și pl. 5 – 8.

⁷ Petculescu 1999, 898, nr. 26, pl. 3/26.

⁸ Vulpe și colab. 1951, 207, fără ilustrație. Piesa este păstrată la Muzeul Mixt Tecuci, f.n.i.

⁹ Yadin 1967, 54, ilustrație, armura de solzi cu nervuri a unui războinic zelot; Robinson 1975, 173, fig. 481, 484, armuri combinate din zale de fier și solzi de bronz cu nervuri de la Augsburg, Ouddorp și Newstead; Bekker 1985, 90, fig. 60, armura de la Augsburg datată în jurul lui 50 p.Chr., care a aparținut probabil unui ofițer de origine tracă.

¹⁰ Bărcă 1994, 56 – 59, fig. 1/2 – 3 și 8, cu bibliografia.

¹¹ Vulpe și colab. 1951, fig. 25/6 oglindă; fig. 29/1 – 3 mânere; fig. 28/7 și 12 săgeți sarmate sau romane cu trei aripioare și tije de fixare.

accesoriu de cuțit decât de sabie¹², iar limba de curea de bronz în formă de bară cu secțiune pătrată terminându-se într-o proeminență sferică¹³ aparține unui tip neatestat în mediile militare romane de la Dunărea de Jos și are doar analogii îndepărtate în contextele civile provinciale și în cele barbare germanice datate în secolul II p.Chr.¹⁴. Toate obiectele menționate având ca element comun incertitudinea încadrării lor în echipamentul militar roman nu vor fi tratate în lucrarea de față.

Înainte de a trece la discutarea propriu-zisă a artefactelor militare romane de la Poiana mai trebuie precizat că ne-au fost accesibile piesele din Muzeul Național de Istorie a României din București și cele existente la Muzeul Mixt din Tecuci, în perioada 1994 – 1999. Întrucât în toți acești ani o serie din obiectele de la Tecuci s-au aflat pentru studiu la Institutul de Istorie din Iași este posibil ca printre ele să se afle și câteva „importuri” romane de funcționalitate militară, încă inedite și pe care să nu le fi putut utiliza pentru articolul nostru.

Armament ofensiv

Au fost descoperite 12 arme ofensive, dintre care una întreagă și restul fragmente diverse: o sabie, două gărzi, patru mânere și o bandă ornamentală de teacă de sabie, un fragment de lamă de *pugio* și o gardă, probabil tot de pumnal, și două baze de săgeată.

Sabia (nr. 1) este un *gladius* roman. Prin lama lată și vârful lung ea se apropie de exemplarele tipului „Mainz”, caracteristic pentru prima jumătate a secolului I p.Chr., iar prin tășurile aproape paralele de tipul „Pompei”, care a fost cel mai frecvent utilizat între 60 – 80 p.Chr.¹⁵. Astfel, sabia nr. 1 apare ca o piesă ce face tranziția între tipurile menționate, ceea ce înseamnă că a fost probabil lucrată către mijlocul secolului I p.Chr.

Gărzile de săbii de os, decorate (nr. 2 – 3), au analogii la Rheingönheim (castru datat cca. 40 – 70 p.Chr.), la Vindonissa (3 ex. – datate în secolul I p.Chr.), Augst, Avenches, Autun, Lyon, Mainz, Svilengrad¹⁶. Întrucât gărzi nedecorate de formă dreptunghiulară sunt întâlnite cu *gladii* de tip „Pompei”¹⁷, credem că piesele de la Poiana pot fi datate în a doua jumătate a secolului I p.Chr. După Unz și Deschler-Erb gărzile dreptunghiulare decorate din os sunt probabil părți componente ale săbiilor de cavalerie¹⁸.

Mânerele de sabie din os cu patru canceluri orizontale pentru degete sunt prezente la Poiana în patru exemplare, dintre care două au secțiunea poligonală (nr. 4 – 5) și două secțiunea ovală (nr. 6 – 7). Ele aparțin tipului de mânere de sabie caracteristic secolului I p.Chr., cele cu secțiunea ovală fiind mai rar întâlnite¹⁹.

Banda ornamentală (nr. 8) a fost probabil utilizată pentru fixarea plăcii decorate a unei teci de sabie de tipul „Pompei”²⁰. Totuși, nu poate fi exclusă nici ipoteza întrebuițării ei la placarea marginii de deasupra frunții a unui coif de tip Weisenau. În ambele cazuri piesa aparține secolului I p.Chr., însă, dacă acceptăm atribuirea sa unei teci, atunci datarea ei se restrânge la cea de a doua jumătate a acestui secol.

Lama fragmentară de pumnal (nr. 9) este îngustă, cu vârful alungit și fără nervură mediană, deci prezintă caracteristicile pumnalelor din a doua jumătate a secolului I p.Chr.²¹. Teaca de pumnal de la Ocnița are aproximativ aceeași lățime ca nr. 9²². O analogie apropiată a exemplarului de la Poiana este reprezentată de un *pugio* din castrul roman de la Orăștioara de Sus (jud. Hunedoara), care nu a putut să fie abandonat înaintea începutului secolului II p.Chr.²³. Prin urmare este aproape sigur că *pugio* de la Poiana a fost utilizat în a doua jumătate, eventual numai în ultimul sfert al secolului I p.Chr.

¹² Vulpe și colab. 1952, fig. 19/2.

¹³ Vulpe, Vulpe 1927 – 1932, fig. 110/2; Teodor, Nicu, Țau 1999, 82, nr. 426, fig. 26/1.

¹⁴ Inedită. Cluj – Napoca, atelierul de fibule, primul sfert al sec. II p.Chr.; J. Tejral, în Gudea 1999, 836, fig. 10/4, Mušov – Burgstall, cca. 170 p.Chr.

¹⁵ Bishop, Coulston 1993, 69 – 71, pentru cronologia tipurilor respective.

¹⁶ Rheingönheim: Ulbert 1969 A, 56, fig. 6/1 – 2; Schönberger 1985, 442, B 31 datare; Vindonissa: Unz, Deschler-Erb 1997, nr. 22 – 24; Augst: Deschler-Erb, 1998, nr. 4000, pl. 41/4000; Avenches: piesă inedită din muzeul Avenches, inv. 72166; informație personală E. Deschler-Erb; Autun: Pinette și colab. 1985, pl. 253, nr. 519; Lyon: Béal 1983, 69, nr. 71, 72, pl. 10; Mainz: Lindenschmit 1870, H 4, pl. 3/6.8; Svilengrad: Welkov 1937, 160, fig. 151.

¹⁷ Ulbert 1969 B, 99, nr. 3, pl. 17/3, pl. 29.

¹⁸ Unz, Deschler-Erb 1997, 14.

¹⁹ Deschler-Erb 1998, 174 – 175 cu bibliografia.

²⁰ Vezi spre exemplu Unz și Deschler-Erb 1997, nr. 61, Vindonissa.

²¹ Scott 1985, 164 – 165.

²² Petculescu 1994, 65 – 67, piesa nr. 2.

²³ Daicoviciu și colab. 1959, 352, neilustrat; Glodariu, Iaroslavschi 1979, 164, fig. 72/4 cu loc de descoperire și număr de inventar inexacte.

Garda de bronz joasă de formă ovală, îngustă (nr. 10) are analogii printre gărzile de pumnal și de sabie din secolele II – III p.Chr.²⁴. Date fiind dimensiunile sale reduse este probabil că a aparținut unui pumnal.

Piese din os nr. 11 și 12 erau atașate la cozi de săgeată de trestie, pentru care trebuia prevăzută o bază dintr-un material rezistent care să nu crape la presiunea corzii arcului. Baze de săgeată din os se întâlnesc și în Dacia romană. Astfel în castrul de la Micia au fost descoperite două exemplare datate 106 – aprox. 170²⁵, iar în cel de la Tibiscum alte trei, datate în secolul II p.Chr.²⁶. Întrucât la Micia a staționat *cohors II Flavia Commagenorum equitata sagittariorum*, iar la Tibiscum în secolul III *numerus Palmyrenorum Tibiscensium*²⁷ este evident că săgețile ușoare de trestie au fost folosite de arcașii orientali pe toată durata de existență a provinciei Dacia, deci între 106 – 270 p.Chr. În timp ce analogiile cele mai apropiate ca formă pentru fiecare dintre piesele de la Poiana sunt reprezentate de câte unul din exemplarele inedite de la Micia, pentru decorul piesei nr. 11 nu cunosc paralele. Întrucât piesa nr. 12 nu are amenajat pragul inelar care delimita corpul propriu-zis al bazei de os de proeminența ei care se introducea în coadă, prag care era destinat tocmai sprijinirii marginii trestiei, credem că ea este o piesă semiprelucrată.

Armament defensiv

Cunoaștem trei arme defensive: o verigă de coif și două *umbo* de scut.

Veriga (nr. 13) nu poate fi atribuită unui anumit tip de coif și deci nu oferă elemente care să permită datarea ei.

Umbo de bronz fragmentar (nr. 14) face parte din categoria de *umbo* cu marginea circulară plană și calota mai mult sau mai puțin emisferică. Aceste *umbo* sunt întâlnite din secolul I până în secolul III și sunt considerate a fi apărut ca arme ale auxiliarilor, pentru ca în sec. II utilizarea lor să se extindă treptat la toate categoriile de trupe. Așadar datarea mai precisă a piesei de la Poiana nu este posibilă, cu atât mai mult cu cât a fost descoperită întâmplător în râpa Siretului.

Fragmentul de *umbo* din bronz „argintat” (nr. 15) este decorat cu reprezentările: Meduzei, ale lui Mercur și ale lui Cerber. Motivele figurate respective compun o scenă mitologică cu evidentă semnificație funerară.

Prin forma și grosimea considerabilă piesa nr. 15 se înscrie între armele reale purtate în luptă de trupele auxiliare, în ciuda decorației „au repoussé”, utilizând motive funerare caracteristice armamentului de paradă. Motivele funerare se întâlnesc și în armamentul gladiatorilor. Cu toate acestea, întrucât ar fi dificil de explicat prezența echipamentului de gladiator într-o așezare dacică, se pare că, în contrast cu decorația sa, fragmentul nr. 15 este o piesă militară.

Decorația în relief a *umbo*-urilor „normale” este foarte rară și nu cunoaștem decât puține exemplare purtând o astfel de ornamentație: un *umbo* conic dintr-un mormânt din Panticapaion (Kerci), datat la începutul sau în prima jumătate a secolului II p.Chr.; un fragment de margine circulară din castrul Buch (Raetia), datat aprox. 150 – 260, în care a staționat *cohors III Thracum veterana*; un *umbo* în formă de cupolă aflat la muzeul Lateran, care își are probabil originea în Asia Mică și care datează din secolul IV p.Chr.²⁸. Toate aceste piese par a proveni din estul Imperiului, însă numai cea de la Buch este decorată cu motive funerare.

Astfel, credem că Poiana piesa nr. 15 a fost probabil lucrată în Peninsula Balcanică, însă în orice caz în partea oriental-elenistică a Imperiului și se poate data din a doua jumătate a secolului I până spre mijlocul secolului III p.Chr. Totuși, deoarece reprezentarea de scene mitologice pe armele defensive este abandonată în decursul secolului II p.Chr. în favoarea acumulării de diverse motive mitologice izolate și deoarece *umbo* era fixat de scut în conformitate cu o modă timpurie prin mai mult decât patru ținte, suntem înclinați să-l plasăm la începutul acestei perioade.

Echipament

Echipamentul militar, considerat în sens restrictiv, include elementele de costum militar și celelalte obiecte utilizate de soldații romani, cu excepția armelor și harnașamentului. La Poiana cunoaștem opt piese încadrându-se cu certitudine în echipamentul militar privit în accepțiunea mai sus menționată: o placă de

²⁴ Wuilleumier 1950, fig. 1, Lyon (sabie); Oldenstein 1976, 88 – 89 și nr. 1 Saalburg (gardă), nr. 2 Zugmantel (pumnal); Crummy 1983, 138, nr. 4244, fig. 159 Colchester (gardă de pumnal?).

²⁵ Inedite, săpături L. Petculescu. Păstrate la MNIR – București.

²⁶ Bona și colab. 1983, 418, nr. 6 – 8, pl. 11/4 – 6.

²⁷ Petolescu 1997, 92 – 94, *cohors II Commagenorum*; 124 – 125, *numerus Palmyrenorum Tibiscensium*.

²⁸ Kerci: Kazanski 1994, 436, fig. 7/6. Buch: ORL B, vol. 67, 13, nr. 8, pl. 3/6; Schönberger 1985, 485, E 75, datarea; Muzeul Lateran: Magi 1936, 35 – 45.

cataramă, două aplice de „șorț”, o limbă de curea, o cataramă, o teacă de *dolabra* și doi țărui de cort (?), dintre care unul nu ne-a fost accesibil.

Placa de cataramă scurtă (nr. 16) este un deșeu sau o piesă semiprelucrată. Ea aparține unui tip comun, întâlnit destul de frecvent în castrele din Raetia și Germania în anii 40 – 70 p.Chr.²⁹.

Aplicele de „șorț” militar (nr. 17 – 18) fac parte dintre exemplarele nedecorate utilizate în întreg secolul I p.Chr. și până la începutul secolului II p.Chr.³⁰. Totuși, întrucât piesele din prima jumătate a secolului I p.Chr. sunt în general mai groase, nr. 17 și 18 par a se plasa către sfârșitul perioadei de folosire a acestor accesorii de centiron de către pedestrașii romani.

Limba de curea bipartită (nr. 19) era aplicată pe un capăt de curea de centiron sau la teaca de cuțit. Acest tip banal de garnituri de curea a fost utilizat din timpul lui Hadrian până cel puțin la sfârșitul secolului III p.Chr.³¹. Piesa de la Poiana are câteva caracteristici care o deosebesc de exemplarele standard: este foarte mică, are marginile părții superioare teșite, pandantivul nu se îngustează la mijloc. Întrucât o analogie a sa provine din mormântul regal german de la Mušov, datat în jurul lui 170 p.Chr., L. Petculescu a plasat-o ipotetic în a doua jumătate a secolului II p.Chr.³².

Piesa nr. 26 face parte dintre cataramele simple, în formă de potcoavă, a căror funcționalitate precisă este necunoscută, însă se presupune că ele puteau fi întrebuințate la legarea diferitelor bagaje, corturi, eventual și la harnașament sau, în cazul celor de mari dimensiuni, chiar la unele centiroane³³. Aceste cataramae apar încă din prima jumătate a secolului I a.Chr. și sunt folosite până la începutul secolului II p.Chr.³⁴, deci piesa nr. 26 se datează foarte larg.

Fragmentul de *dolabra* (nr. 27) este de mici dimensiuni și nu are nici un detaliu cu semnificație cronologică. În aceste condiții este posibil ca el să dateze din secolul I p.Chr. până în secolul III p.Chr., adică în întreaga perioadă în care tecile de *dolabrae* au fost în dotarea soldaților romani.

Țărui de tipul celui de la nr. 28 sunt considerați, sau țărui de cort sau, mai rar, țărui pentru prigonirea animalelor³⁵. Însă, indiferent de funcționalitatea reală, ei provin din contexte militare romane, așa că includerea lor în lucrarea de față este justificată. Țăruii de cort (?) de acest tip au fost întrebuințați din secolul I a.Chr. până la începutul secolului II p.Chr.³⁶.

Harnașament

Harnașamentul este reprezentat prin șase piese: o verigă de fixare, două terminale de curea, o aplică de curea decorată cu *niello* și două plăci de fixare.

Veriga de fixare (nr. 20) se încadrează, prin forma sa, între verigile de harnașament romane caracteristice perioadei cuprinse între domnia lui Claudius și sfârșitul secolului I p.Chr.³⁷. O analogie foarte apropiată o reprezintă un rebut de turnare de la Alesia³⁸. Spre deosebire de toate celelalte verigi de acest fel pe care le cunoaștem și care nu sunt totdeauna de bronz „argintat”, piesa noastră este de fier decorat cu incrustații cu fir de cupru și argint. Totuși, tehnica incrustării fierului cu fir de metal colorat a fost frecvent utilizată în secolul I p.Chr. la producerea armelor, cum ar fi spre exemplu tecile de pumnal, iar în fortificațiile de la Haltern dateate între VII a.Chr. – IX p.Chr. – există chiar pandantive și aplice de harnașament din fier incrustat cu fâșii de cupru³⁹. Astfel, considerăm că, în ciuda particularităților sale tehnice veriga de la nr. 20 este probabil un artefact roman databil, în mare, în a doua jumătate a secolului I p.Chr.

²⁹ Pentru răspândire vezi Petculescu 1998 (1999), 276, nota 60.

³⁰ Pentru problematica generală a „șorțului” militar vezi Bishop 1992, 81 – 104; Deschler-Erb 1996, 88, piesele nedecorate, datate în sec. I p. Chr.

³¹ Oldenstein 1976, 142 – 144.

³² Petculescu 1999, 898, nr. 26.

³³ Deschler-Erb 1991, 35.

³⁴ Deschler-Erb 1991, 36, sec. I a.Chr. – sfârșitul sec. I p.Chr.; Alicu, Cociș 1994, 106, nr. 692, pl. 34/692, catarama din forul de la Sarmizegetusa începutul secolului II p.Chr.

³⁵ Ulber 1984, 117, țărui pentru prigonirea animalelor.

³⁶ Ulber 1984, 117, notele 346 – 347, secolele I a. Chr. – I p.Chr.; Isac 1997, pl. 27/4, țărui de la Gilău, datat după 106 p.Chr, care însă are corpul gros, cu secțiune hexagonală.

³⁷ Bishop 1988, 103, tabelul nr. 9, fig. 54, strap fastener (female); Bishop, Coulston, 1993, 105, datare.

³⁸ Rabeisen 1990, fig. 9/1.

³⁹ Asskamp 1989, fig. 95; Schönberger 1985, 427 – 428, A 10, datare.

Terminalul de curea în formă de 8 (nr. 21) aparține tipului Bishop 1⁴⁰. El este foarte apropiat de subtipurile 1a – c, însă în tipologia lui Bishop nu există nici un exemplar cu exact aceleași dimensiuni, formă și decor. De aceea nr. 21 trebuie privit ca o variantă deosebită în cadrul tipului Bishop 1. Terminalele Bishop 1a-c sunt răspândite în Germania Superior, Inferior și Britannia și sunt date între domnia lui Claudius și sfârșitul secolului I p.Chr.

Terminalul de curea dreptunghiular îngust (nr. 22) face parte dintre terminalele de tipul Bishop 8a⁴¹. Analogiile pe care le cunoaștem la Alesia⁴², Burghöfe⁴³ și Newstead⁴⁴ sunt date între mijlocul secolului I p.Chr. (Alesia) și, cel mai târziu, până spre 120 p.Chr. când a fost abandonat castrul Burghöfe⁴⁵.

Aplica de curea argintată și decorată cu *niello* (nr. 23) se înscrie printre aplicile de tipul Bishop 6j⁴⁶. Cunoaștem analogii apropiate ale acestei aplici decorative la Alesia (2 exemplare nedecorate)⁴⁷, Rheingönheim, în Germania Superior și Stockton, în Britannia⁴⁸. Pe lângă acestea, aplicile mai larg răspândite de tipul Bishop 6e, care se întâlnesc în cunoscutele depozite de la Fremington-Hagg și Doorwerth – ultimul alcătuit din obiecte aflate în uz între cca. 40 – 69/70 – se deosebesc de exemplarul de la Poiana doar prin detaliile decorației lor, care este mai bogată⁴⁹. Deci aplicile de tipul 6j, reprezentând o simplificare a celor de tipul 6e, par a fi ceva mai târzii decât acestea din urmă. În consecință suntem înclinați să plasăm producția aplicii de la nr. 23, cu aproximație, între 50 – 70 p.Chr.

Cele două plăci din fâșii dreptunghiulare de tablă subțire (nr. 24 – 25) au fost folosite pentru fixarea pe picle a unor aplici de harnașament. Nr. 24 a fost utilizată cu o aplică de tipul nr. 23, iar nr. 25 cu o aplică cu buton ornamental central ca cele de tipul Bishop 6 c–d⁵⁰. Evident că accesorii atât de simple nu pot fi cronologizate, dar este de menționat că astfel de benzi de fixare sunt caracteristice secolului I p.Chr.

Piese diverse

Sub acest titlu sunt grupate obiecte și fragmente de obiecte de bronz romane cu funcționalitate multiplă sau nesigură, care însă sunt întâlnite de obicei în contextele militare.

Pancul ansat „argintat” (nr. 29) ar putea fi o etichetă de posesor, deși nu sunt vizibile urmele vreunei inscripții. Panouri de această formă, purtând în mod obișnuit numele posesorului, erau aplicate pe diferite obiecte, multe de utilitate militară, databile din secolul I până în secolul III p.Chr.

Placa fragmentară (nr. 30) nu oferă vreun indiciu pentru determinarea funcționalității sale.

Plăcuța fragmentară nr. 31 ar putea face parte, eventual, dintr-o placă de cataramă de *lorica segmentata*.

Plăcuța fragmentară nr. 32 se apropie ca formă de partea superioară a unei limbi bipartite de curea, de tipul piesei nr. 19.

Șaiba ovală (nr. 33) era fixată la baza butonului ce suprapunea uneori măciulia de la mânerul săbiilor romane sau încununa capătul mânerului unui cuțit. Șaibe asemănătoare, purtând un decor radiar, sunt atribuite de Oldenstein echipamentului militar⁵¹, însă cuțitele de la Illerup, date în jurul lui 200 p.Chr. și având în mod obișnuit asemenea șaibe, sugerează, mai degrabă, includerea acestei piese printre accesorii gospodărești, chiar dacă în depozitul votiv menționat ele făceau parte dintre obiectele utilizate de luptători germanici⁵².

Garnitura nr. 34 seamănă cu un terminal de curea, însă faptul că ea lasă în interior un spațiu triunghiular ridică probleme asupra funcționalității sale reale, cu atât mai mult cu cât nu cunoaștem piese similare.

Discuție generală

Indicațiile topo-stratigrafice referitoare la piesele de la Poiana sunt foarte sumare. Astfel pentru obiectele găsite în săpăturile dinaintea celui de al doilea război mondial nu cunoaștem, cu excepția piesei nr. 2, decât anul descoperirii. Și, întrucât în 1927 au fost executate mai multe suprafețe și secțiuni în pintenul îngust de

⁴⁰ Bishop 1988, 100, tabelul 8 (strap terminals), fig. 52/1a – h.

⁴¹ Bishop 1988 100, tabelul 8 (strap terminals), fig. 52/8a.

⁴² Rabeisen 1990, 85, fig. 10/3 – 4.

⁴³ Ulbert 1959 A, pl. 51/5.

⁴⁴ Curle 1911, pl. 76/5; 16.

⁴⁵ Schönberger 1985, 446 – 447, B 59.

⁴⁶ Bishop 1988, tabelul 11 (strap mounts), fig. 56/6 j.

⁴⁷ Rabeisen 1990, 85, fig. 11/1 – 2.

⁴⁸ Stockton: Bishop 1988, tabelul 11/6j. Rheingönheim: Ulbert 1969 B, pl. 28/21.

⁴⁹ Bishop 1988, fig. 56/6e. Fremington Hagg: Webster 1971, 117, fig. 14/56. Doorwerth: Brouwer 1982, 197, pl. 10/279.

⁵⁰ Bishop 1988, fig. 56/6 c – d.

⁵¹ Oldenstein 1976, 94, nr. 25 – 28, pl. 11/25 – 28.

⁵² Ilkjaer 1993, 260, pl. 186 – 217, 8 șaibe ovale, 2 șaibe ovale combinate cu șaibe rombice, 31 șaibe ovale cu buton în formă de ciupercă, la care se adaugă și șaibe terminale de cuțit de formă rotundă sau rombică.

nord al dealului cetății, dar și o suprafață în sudul părții centrale a sitului, nu se poate stabili nici măcar zona din care provin. Cele trei mari campanii din 1949 – 1951 au dus la cercetarea exhaustivă a părții sudice a stațiunii arheologice, iar pentru obiectele descoperite în acești ani avem în general suprafața și adâncimea la care au apărut. Totuși, deoarece suprafețele sunt de mari dimensiuni, iar adâncimea a fost de cele mai multe ori redată prin numărul de cazmale săpate, informațiile topo-stratigrafice accesibile sunt și pentru aceste piese destul de aproximative. Astfel este clar că echipamentul militar roman provine în majoritate, dacă nu chiar în totalitate, din sudul zonei centrale a sitului și a fost găsit în mod obișnuit, sau în stratul de secolul I p.Chr. aflat la adâncimea de aproximativ 0,80 – 1m, sau în gropi nedepășind în general adâncimea de cca. 1,50 m de la nivelul respectiv. Doar în cazuri excepționale sunt posibile și unele observații în ceea ce privește piesele individuale. În primul rând este vorba de sabia nr. 1 descoperită spre extremitatea sudică a cetății, depusă pe nivelul de secolul I p.Chr. în apropierea unei vetre construite din pietriș, deci în interiorul unei locuințe sau, eventual, într-o arie sacră. Cele două *umbo* (nr. 14 – 15) au fost găsite întâmplător în același an. Fiind piese rare, iar la Poiana chiar unicele artefacte de acest fel și ambele aflate în stare foarte fragmentară, s-ar putea presupune că își au originea într-un singur depozit constituit din metale vechi stocate pentru reciclare într-un atelier local. Din păcate amândouă au fost recuperate din râpa dealului unde erau căzute de pe cetate și nu există nici un indiciu care să sugereze apartenența lor la un singur context.

Deoarece, așa cum a reieșit din cele arătate mai sus, condițiile de descoperire ale obiectelor nu ne pot ajuta la analizarea echipamentului militar roman de la Poiana, în continuare vom face câteva observații pornind de la cercetarea artefactelor ca atare.

Piesele databile se împart în două grupe foarte inegale ca număr: din prima fac parte obiectele care au ieșit din uz la sfârșitul secolului I p.Chr., eventual începutul secolului II p.Chr., iar din a doua cele aparținând secolelor II – III p.Chr. În cadrul primei grupe alcătuite din marea majoritate a echipamentului militar, se detașează exemplarele cu datarea mai precisă ce se plasează, fără excepție, în perioada cuprinsă între domnia lui Claudius și circa 100 p.Chr. (nr. 1 – 3, 8 – 9, 16, 20 – 23). De aceea pare rațională presupunerea că de fapt toate piesele încadrate în această grupă au fost utilizate în a doua jumătate a secolului I p.Chr.

Problema esențială ridicată de obiectele din secolul I p.Chr. este dacă ele sunt într-adevăr artefacte romane sau doar copii locale după prototipuri romane⁵³. Întrucât obiectele de echipament militar analizate sunt în toate privințele similare cu cele descoperite în Imperiu, unele dintre ele fiind și dificil de executat, iar la Poiana nu au apărut exemplare prezentând o stilizare progresivă caracteristică imitațiilor barbare, credem că ele sunt piese autentice romane. Dacă aceste artefacte au fost produse local de meșteri romani în conformitate cu moda romană sau ele își au originea chiar în Imperiu este însă mai dificil de precizat, deoarece la Poiana există numeroase mărturii privind prelucrarea metalelor: creuzete de lut cu urne de bronz topit, lingouri de bronz, zgură de bronz și fier, fibule și cercei nefinișați, unelte de prelucrare a metalului⁵⁴. În plus prezența plăcii de cataramă nr. 16 și a bazei de săgeată nr. 12, ambele rebutate sau nefinisate, atestă faptul că cel puțin unele artefacte militare mai simple au fost produse local. Totuși considerăm că majoritatea pieselor au fost lucrate în Imperiu roman. Un motiv îl constituie faptul că la Poiana aceste artefacte, deși destul de rare, sunt remarcabil de diverse, ceea ce nu concordă cu o producție locală care în mod normal ar trebui să se caracterizeze prin execuția a puține tipuri de obiecte, însă fiecare din ele într-un număr mare de exemplare. Se adaugă faptul că destul de multe din piese sunt deosebite (nr. 21, 23), iar unele dintre ele – ca cele două *umbo* (nr. 14, 15) – au un decor ieșit din comun, pentru care nu cunoaștem analogii apropiate, deși ele sunt cu siguranță produse romane. Astfel ar fi greu de acceptat ca obiecte atât de complexe și dificil de executat să fi fost manufacturate de un singur sau, în orice caz, de puțini meșteri lucrând în izolare în *Barbaricum* și nu într-un atelier roman specializat. Mai trebuie arătat că, deși multe obiecte au fost deteriorate înaintea depozitării, totuși nici acestea nu au fost ciocănite, turtite sau deformat, ceea ce înseamnă că și ele au ajuns la Poiana în stare de folosire și nu ca deșeuri metalice pentru reciclare, ceea ce concordă cu faptul că ele nu sunt concentrate în ceea ce ar putea fi depozite de ateliere, ci au fost răspândite pe suprafața sitului.

La Poiana, spre deosebire de situația din restul Daciei, alături de arme romane au apărut și accesorii de costum militar (nr. 16 – 18), o teacă de *dolabra* (nr. 27) și țărui de cort (nr. 28), ce nu se întâlnesc în contexte „barbare”, întrucât funcția lor le făcea utilizabile doar de către soldații romani. Tot din cetate provine și cunoscutul inel de militar roman din aur cu camee, găsit întâmplător în râpele dealului⁵⁵, care, dacă datează din secolul I p.Chr. – ceea ce este de altfel probabil – înseamnă că era cel puțin un inel de cavaler, deci al unui conducător de unitate auxiliară romană⁵⁶. Pentru prezența acestor piese la Poiana există mai multe explicații

⁵³ Vezi și Petculescu 1998 (1999), 268 – 272.

⁵⁴ Vulpe și colab. 1951, 203 – 204.

⁵⁵ Vulpe 1957, 150, fig. 6.

⁵⁶ Vezi Petculescu 1991, 209 – 219, pentru piese de metal prețios purtat de ofițeri inferiori în secolul III p.Chr.

alternative. Astfel dacii din tribul local ar fi putut captura într-o expediție reușită o cantitate importantă de echipament militar, împreună cu prizonierii, utilizați apoi ca meșteșugari, ori dinastul lor ar fi putut să primească din Imperiu, odată cu titlul de cavaler roman însoțit de inelul aferent și soldați/meșteșugari romani. În sfârșit, cea mai mare parte a echipamentului militar roman – sigur fără sabia nr. 1 provenind dintr-un context dacic (de cult?) – ar putea să-și aibă originea într-un castru temporar ridicat pe o parte a cetății dacice de o unitate auxiliară romană, către sfârșitul secolului I p.Chr.⁵⁷. Faptul că piesele au fost împrăștiate în stratul de locuire sau în gropi, iar unele erau deteriorate înaintea depozitării, nu ne ajută să alegem între posibilele explicații ale prezenței echipamentului militar roman de la Poiana, întrucât aceasta este situația obișnuită în care sunt descoperite obiectele militare, atât în așezările barbare, cât și în castrarele romane.

Pe suprafața fostei cetăți dacice abandonate la sfârșitul secolului I p.Chr. s-au găsit câteva obiecte din secolele II – III p.Chr., printre care și două monede de bronz din anii 275 – 276, iar o altă monedă emisă în 161 – 162 a apărut în apropierea dealului cetății⁵⁸. Dintre puținele piese datate cu certitudine în această perioadă fac parte și două elemente de echipament militar roman: garda de pumnal (?) nr. 10 și limba de curea nr. 19. Ele sunt mai mult sau mai puțin contemporane cu alte două accesorii de echipament: limba de curea de bronz în formă de bară terminată într-o sferă⁵⁹ și o limbă de curea germanică din os⁶⁰. Având în vedere caracterul sporadic al locuirii de secolele II – III de la Poiana credem că toate aceste patru piese de echipament au făcut parte din dotarea unei cete de războinici germanici care a ocupat temporar dealul cetății, ori cu ocazia războaielor marcomanice din anii 70 ai secolului II p.Chr., ori în timpul crizei secolului III, deci între anii 235 – 280 p.Chr.

În încheierea acestei discuții se cuvine subliniat că, dacă facem abstracție de zona Munților Orăștie, unde materialul rezultat din săpături nu ne-a fost accesibil și nu putem face nici o estimare a sa, la Poiana se găsește cel mai mare și mai diversificat ansamblu de artefacte militare romane de secolul I p.Chr. descoperit până acum în Dacia.

CATALOG*

Întrucât toate piesele provin din cetate în catalog va fi menționată doar suprafața sau/și campania de săpături în care au fost descoperite. Numerele de catalog corespund cu cele ale ilustrațiilor.

Indicațiile topo-stratigrafice ale pieselor sunt preluate de pe marcajele prezente pe unele dintre obiecte sau, mai rar, din carnetele de șantier ale lui R. Vulpe aflate în copie la Muzeul Mixt Tecuci.

1. *Gladius*.

Săpături arheologice 1950, suprafața K, sector 13, la 1 m de taluzul de N, adâncimea 0,96 m, la 2 m de o vatră din pietriș. Fier. Întreg; știrbituri ale tășurilor, fără părțile din material organic ale mâncrului. Puternic corodat; restaurat. L 645; L lamă 485; l 46 – 58.

Gladius cu lama lată îngustându-se ușor spre partea inferioară și vârful lung formând un unghi pronunțat cu lama. Limba de mâner îngustă cu secțiunea dreptunghiulară.

MNA, inv. II 6216; transferat la MNIR, inv. 16246.

Vulpe 1951. 207, fig. 27/1; Petculescu, 1998 (1999), 266, nr. 19, pl. 5/19.

2. Gardă de sabie.

Săpături arheologice 1928, suprafața B". Os de culoare albicioasă. Fragmentară: păstrată numai o jumătate, fără unul din ornamentele laterale. L 62; I 29; l 19; Gr 9,5.

⁵⁷ Mihăilescu-Bîrliba 1980, 276 – 278, circulația monetară din cetate se încheie cu denarii emiși de Vespasian în 69 – 71: 277, nr. 197, un tezaur de 97 denarii încheindu-se cu o emisiune a lui Titus, găsit întâmplător la nord de cetate.

⁵⁸ Vulpe și colab. 1951, 191 – 194; Mihăilescu-Bîrliba 1980, nr. 193 – 194.

⁵⁹ Vezi *supra* notele 13 și 14.

⁶⁰ Teodor, Nicu, Țău 1999, 84, nr. 494, fig. 29 / 4, datare inexactă.

Desenele pieselor au fost executate în majoritate covârșitoare de Iuliana Barnea, în câteva cazuri după schițe în creion făcute de unul din autorii articolului. Nr. 33 și 34 au fost realizate de Georgiana Ducman care a contribuit și la întocmirea planșelor. Amândorora le aducem cele mai calde mulțumiri.

Adâncimile la care au fost descoperite piesele sunt date în metri. Dimensiunile obiectelor sunt în milimetri.

Abrevieri: MMT = Muzeul Mixt Tecuci; MNA = Muzeul Național de Antichități - București; MNIR = Muzeul Național de Istorie al Romaniei – București.

- Gardă dreptunghiulară înaltă decorată în mijlocul feței exterioare cu două grupe de caneluri verticale divergente. Colțurile superioare ale fețelor laterale decorate cu incizii în formă de brăduț.
MMT, inv. 132.
Nicu 1992, 29, nr. 232, fig. 240; Petculescu 1998 (1999), 266, nr. 20, pl. 6/20.
3. Gardă de sabie.
Săpături arheologice 1950. suprafața K. adâncimea 2,10 – 2,40 m. Os calcinat cu suprafața negricioasă. Fragmentară; păstrată numai o jumătate fără o parte din extremitatea superioară. L 68; I 26; I 14; Gr 6. Același tip ca nr. 2. Decorată în mijlocul feței exterioare cu caneluri formând un ornament în brăduț cu vârful în jos.
MNA, inv. II 6211; transferat la MMT.
Vulpe 1951, 207, fig. 22/1; Petculescu 1998 (1999), 266, nr. 21, pl. 6/21.
 4. Mâner de sabie.
Săpături arheologice 1927. Os. Fragmentar; păstrată o jumătate în sens longitudinal. L 76; I 25; Gr 6. Mâner de secțiune poligonală cu patru caneluri orizontale pentru spijinirea degetelor.
MMT.
Vulpe și Vulpe 1927 – 1932, 323, nr. 5/3, fig. 129/38; Petculescu 1998 (1999), 266, nr. 22, pl. 6/22.
 5. Mâner de sabie.
Săpături arheologice 1950. suprafața I'. adâncimea 0,60 m. Os șlefuit perfect. de culoare albicioasă. Fragmentar; păstrată o bucată pe întreaga lungime a piesei. L 83.
Același tip ca nr. 4. Fundul canelurilor plat.
MNA, inv. II 6212; transferat la MNIR, inv. 16491.
Petculescu 1998 (1999), 266, nr. 23, pl. 6/23.
 6. Mâner de sabie.
Săpături arheologice 1951. suprafața L. carou 16/55. adâncimea 2,50 m. Os gălbui. Fragmentar; lipsă o parte dintr-o extremitate. L 100; I 24 × 35.
Același tip ca nr. 4 și 5, dar cu secțiune ovală. Fundul canelurilor arcuit.
MNA, inv. II 6213; transferat la MNIR, inv. 16492.
Vulpe 1952, 198, fig. 20/4; Petculescu 1998 (1999), 266, nr. 24, pl. 6/24.
 7. Mâner de sabie.
Săpături arheologice 1950. suprafața I, adâncimea 1,10 m. Os. Fragmentar; păstrată o bucată pe întreaga lungime a piesei. L 79; I 27; Gr 8,5.
Același tip ca nr. 6.
MMT.
Teodor. Nicu. Țau 1999. 84, nr. 495, fig. 29/5, bibliografie inexactă.
 8. Bandă ornamentală de teacă sau coif.
Săpături arheologice 1951. suprafața L. adâncimea 1,40 m. Bronz gălbui. Fragmentară; păstrată o extremitate. Curățată de oxid. L 33; I 8; Gr 0,2 – 0,3; I nit 4.
Bandă de tablă subțire cu două nervuri longitudinale dispuse fiecare în apropierea marginii. La capătul păstrat are un nit cu capul în formă de calotă sferică. Pe linia rupturii vizibilă o jumătate de gaură de nit.
MMT.
Inedit.
 9. *Pugio*.
Săpături arheologice 1927. Fier. Fragmentar; păstrată numai partea inferioară. Puternic corodat. L 110; I 30; Gr 4,5.
Lamă îngustă cu vârful alungit, fără nervură mediană.
MMT.
Vulpe, Vulpe 1927 – 1932, 333, nr. 3, fig. 112/6; Petculescu, 1998 (1999), 266, nr. 25, pl. 6/25.
 10. Gardă de pumnal (?)
Suprafața L, martor. Bronz, patină verde închisă, neomogenă. Întreagă; știrbituri ale marginii, deformată. L 56; I 15; I 7,5; Gr tablă 0,7.
Gardă ovală îngustă.
MNA, inv. II 6210; transferat la MMT; Inedită.

11. Bază de săgeată.
Săpături arheologice 1987. Os. Întreagă. L 55; Gr 8 × 9; l interioară lăcaș coardă 4.
Bază de săgeată cu corpul aproximativ cilindric terminat în două aripioare laterale care delimitează un lăcaș semicircular pentru angajarea corzii arcului. La partea anterioară are o prelungire îngustată care se introducea în coada de trestie a săgeții. Pe corp este decorată cu benzi de incizii în dinți de lup.
MMT.
Inedită.
12. Bază de săgeată.
Săpături arheologice 1950, suprafața J, adâncimea 2,60 m. Os. Întreagă. L 42; Gr 9 × 11; l interioară lăcaș coardă 5.
Bază de săgeată cu lăcașul pentru angajarea corzii arcului scobit foarte adânc și partea ce se introducea în corpul cozii aproximativ tronconică. Probabil piesă semiprelucrată.
MMT.
Inedită.
13. Verigă de coif.
Săpături arheologice 1950, suprafața L, adâncimea 1,43 m. Bronz, patină verde închisă. Întreagă. L 20; D 15; Gr verigă 2.2; Gr tablă 0,5.
Verigă rotundă în care este angajată o bandă de tablă îndoită având un nit de fixare plasat central. Inițial atașată la un obrăzar sau, mai puțin probabil, la apărătoarea de ceafă a unui coif.
MMT.
Teodor, Nicu, Țau 1999, 77, nr. 266; 267, fig. 15/5; 15/6, piesa dublată; materialul, datarea și funcționalitatea inexacte.
14. *Umbo* de scut.
Descoperire întâmplătoare 1949, în râpa Siretului. Bronz roșcat. Fragmentar; păstrat mai puțin de jumătate. L 171; I 75; l margine 30; Gr calotă 0,5; Gr margine 0,7.
Umbo în formă de cupolă cu marginea plană, rotundă. Pe fragmentul de margine păstrat sunt două găuri de fixare pe scut. Arc un decor incizat constând dintr-o linie circulară suportând patru arcuri.
MMT, inv. 629.
Brudiu, Căpitanu, Harțuche, Ursache 1977, 14, nr. 153, neilustrat; Teodor, Nicu, Țau 1999, 83, nr. 272, fig. 26/3; Petculescu 1998 (1999), 267, nr. 26, pl. 7/26.
15. *Umbo* de scut.
Descoperire întâmplătoare 1949, în râpa Siretului. Bronz roșcat, urme de acoperire cu metal alb. Fragmentar; păstrat un sector reprezentând cam 20% din piesă. L 100; I 54; l margine 30; Gr calotă 0,5; Gr margine 1,5.
Umbo emisferic cu marginea plană, rotundă. Pe fragmentul de margine păstrat sunt două găuri de fixare pe scut. Decorat „au repoussé” cu motive figurate – Meduza, Mercur și un câine (Cerber) – care apar în bronzul auriu, fondul fiind inițial acoperit cu metal alb. Din Meduza plasată central este păstrată numai o parte din marginea coafurii și extremitatea unei aripi, din Mercur un picior înaripat, iar din câine partea anterioară. Motivele figurate sunt delimitate de șiruri de puncte, iar pe fond sunt alte ornamente poansonate: rozete, volute plecând de la degetul cel mare al piciorului. La baza calotei sunt trei șiruri orizontale de adâncituri lunguiețe perpendiculare, intercalând unul de impresiuni rotunde, iar pe margine două linii circulare grupate spre calotă, iar alte trei spre extremitatea exterioară.
MMT, inv. 628.
Brudiu, Căpitanu, Harțuche, Ursache 1977, 14, nr. 152, neilustrat; Teodor, Nicu, Țau 1999, 83, nr. 471, fig. 26/2; Petculescu 1998 (1999), 267, nr. 27, pl. 8/27.
16. Placă de cataramă.
Săpături arheologice 1927. Bronz auriu cu urme de coroziune roșii și verzi. Fragmentar; lipsă o extremitate. L 24; l 13; Gr 0,5 – 1,5.
Placă scurtă care, nefragmentată, avea minimum patru prelungiri dreptunghiulare. La piesele finite prelungirile formau prin rulare tuburile balamalei ce legau placa de cataramă. Placa are două găuri de fixare foarte mici, iar lângă marginea de sus este marcat locul unei a treia găuri rămase neexecutată.
MMT.
Vulpe, Vulpe 1927 – 1932, 330, nr. i/3, fig. 111/20; Petculescu 1998 (1999), 267, nr. 28, pl. 8/28.

17. Aplică de „șorț”.
Săpături arheologice 1927. Bronz, patină verde și roșie. Fragmentară; lipsă o extremitate. L 34; I 21; Gr 0,5; L nit 2.
Aplică dreptunghiulară, nedecorată, cu patru nituri de fixare din care s-a păstrat unul și o gaură la capătul conservat. Pe linia rupturii vizibilă o jumătate de gaură de mai mari dimensiuni.
MMT.
Vulpe, Vulpe 1927 – 1932, 331, nr. 8, fig. 113/23; Teodor, Nicu, Țau 1999, 83, nr. 469, fig. 25/19; Petculescu 1998 (1999), 267, nr. 29, pl. 8/29.
18. Aplică de „șorț”.
Săpături arheologice 1950/51, suprafața L. Bronz, patină verde. Fragmentară; lipsă o extremitate. L 37; I 17,5; Gr 0,3.
Aplică dreptunghiulară nedecorată cu patru găuri de nituri de fixare, din care sunt vizibile cele două de la capătul păstrat și o jumătate dintr-una de la capătul rupt.
MMT.
Teodor, Nicu, Țau 1999, 83, nr. 460, fig. 25/10.
19. Limbă de curea.
Săpături arheologice 1950, suprafața L, adâncimea 0,60 m. Bronz, patină negricioasă. Întreagă. L 45; I 5; I pandantiv 7.
Limbă de curea bipartită de tip comun. Partea de sus ce plasa capătul unei curele este formată dintr-o fâșie de tablă îndoită, care era fixată pe suportul de piele printr-un nit plasat lângă marginea ei superioară. În îndoitura fâșiei de tablă este angajată gaura semiovală a unei pandantiv dreptunghiular îngust, cu vârful ascuțit și marginile teșite.
MMT.
Teodor, Nicu, Țau 1999, 82, nr. 433, fig. 24/8; Petculescu 1998 (1999), 898, nr. 26, pl. 3/26.
20. Verigă de fixare.
Săpături arheologice 1950, suprafața I, adâncimea 0,80 m. Fier cu incrustații de metal alb și cupru. Fragmentară; lipsă extremitatea dinspre curea. L 23; I 16; Gr 1,5 – 2,5.
Verigă de fixare de harnașament. Piesa, ce era aplicată pe extremitatea unei curele, are un corp alungit, păstrat doar parțial, terminat într-un capăt lățit circular în care este amenajat un lăcaș rotund cu o prelungire îngustă ce servea pentru introducerea cârligului de fixare de la extremitatea curelei pereche.
MMT.
Inedită.
21. Terminal de curea.
Descoperire întâmplătoare, 1949, în râpa dealului. Bronz auriu patinat artificial maroniu. Întreg, curbat; lipsă o țință de fixare. L 78; I 18; D sus 19. Țintă: D 16; I cap 4; L nit 3.
Terminal de curea plat, de forma cifrei 8, având la partea inferioară o bază dreptunghiulară scurtă care continuă cu o porțiune îngustându-se treptat spre o proeminență sferoidală ascuțită reprezentând extremitatea piesei.
Terminalul se fixa pe cureaua de harnașament prin intermediul a două ținte cu capul în formă de ciupercă. Decorația constă în două șiruri de mici incizii circulare dispuse pe partea dreptunghiulară și două cercuri mai mari pe partea îngustată de deasupra proeminenței sferoidale.
MMT, inv. 608.
Teodor, Nicu, Țau 1999, 81, nr. 417, fig. 23/4.
22. Terminal de curea.
Passim. Bronz gălbui. Fragmentar; păstrat numai capătul inferior. L 31,5; I 6; Gr 8; D 6,5.
Terminal de curea de harnașament îngust de formă dreptunghiulară terminat într-o proeminență sferoidală. Capătul inferior al plăcii, reprezentând corpul piesei, se îndoaie spre interior, formând un lăcaș în formă de U lat de 3,5 mm, în care se angaja capătul curelei.
MMT.
Inedit.
23. Aplică de curea.
Săpături arheologice 1927. Bronz calcinat roșcat placat cu metal alb; incrustații cu *niello*. Întreagă; ușor curbată. Placarea cu metal alb păstrată parțial; *niello* pierdut. L 65; I 11; Gr 1,5; L nit 6.

Aplică de harnașament alungită, cu corpul profilat. Piesa are două nituri de fixare plasate câte unul la fiecare dintre capetele sale. Decorul constă în „argintarea” suprafeței și într-un număr de opt adâncituri lunguiețe, inițial umplute cu *niello*, dispuse perechi două câte două, care redau stilizat niște frunze.

MMT, inv. 7602.

Vulpe, Vulpe 1927 – 1932, 331, nr. 7, fig. 108/7; 113/32; Petculescu 1998 (1999), 267 – 8, nr. 30, pl. 8/30.

24. Placă de fixare.

Săpături arheologice 1950, suprafața L, adâncimea 0,80 m. Bronz roșcat cu patină verde. Întreagă; îndoită în mai multe locuri; un capăt rulat. L 54; l 8; Gr 0,3.

Placă dreptunghiulară îngustă confecționată din tablă subțire. Are două găuri de nituri de fixare, plasate câte unul la fiecare din capetele sale.

MMT, inv. 2845.

Teodor, Nicu, Țau 1999, 83, nr. 461, fig. 25/11.

25. Placă de fixare.

Săpături arheologice 1950, suprafața L, adâncimea 1,50 m. Bronz roșcat cu patină verde. Întreagă; îndoită în mai multe locuri. L 43; l 12,4; Gr 0,4.

Placă dreptunghiulară mai lată ca precedenta, confecționată din tablă subțire. Are trei găuri de nituri de fixare, una centrală și câte una la fiecare dintre capete.

MMT.

Teodor, Nicu, Țau 1999, 83, nr. 464, fig. 25/14.

26. Cataramă.

Săpături arheologice 1949, suprafața H, caroul 3 nord, adâncimea 1,40 – 1,60 m. Bronz roșu închis. Întreagă; deformată, fără limbă. L 31; l 27; Gr 2 – 2,5.

Cataramă în formă de potcoavă formată dintr-o bară subțire cu secțiunea dreptunghiulară. Capetele laterale aplatizate ale brațelor cataramei sunt străpunse de găurile pentru tija de fixare a limbii.

MMT, inv. 595.

Inedită.

27. Teacă de *dolabra*.

Săpături arheologice 1951, carou 3. Bronz, pete coroziune (arsură?). Fragmentară; păstrat doar un mic fragment dintr-o extremitate. L 27; l 9.

Fragment de teacă de *dolabra* din tablă îndoită, formând un lăcaș în formă de U care se îngustează spre partea inferioară. La partea superioară are o prelungire subțire care reprezintă baza urechii în care se introducea șnurul ce lega brațele laterale ale tecii.

MMT.

Inedit.

28. Țăruș de cort (?).

Săpături arheologice 1949. Fier. Întreg; corodat, curățat de oxid; din inelul de fixare păstrat doar un mic fragment. L 160; l 19; Gr 5.

Țăruș subțire din bară cu secțiune dreptunghiulară, îngustându-se continuu spre vârful ascuțit. La partea superioară, în zona lășimii maxime este prevăzut cu o gaură rotundă în care este angajat un inel. Deasupra găurii țărușul se îngustează într-un cap patrulater.

MMT.

Inedit.

29. Panou ansat.

Săpături arheologice 1949, suprafața H, caroul XII nord, adâncimea 2 m. Bronz acoperit cu metal alb. Fragmentar; lipsă o extremitate, știrbituri ale marginii, corodat. L 48; l 28; Gr 0,5.

Panou dreptunghiular prevăzut cu *ansae* la ambele capete. În centru o gaură de nit de fixare.

MMT, inv. 921.

Inedit.

30. Placă.

Săpături arheologice 1950, suprafața L', adâncimea 1,80 m. Bronz galben auriu. Fragmentară; tăiată la un capăt; știrbituri ale marginii; marginea unei găuri deformată; îndoită. L 41,5; l 19; Gr 0,3; D gaură 4.

- Placă de tablă dreptunghiulară cu două găuri de fixare spre capete. Pe marginea păstrată a piesei tăieturi de pilă care alcătuiesc un decor dințat.
MMT.
Inedit.
31. Plăcuță.
Săpături arheologice 1950. suprafața L, adâncimea 1 m. Bronz roșcat cu patină verde. Fragmentară; tăiată la un capăt. L 23; l 10; Gr 0,4.
Plăcuță dreptunghiulară fragmentară cu două găuri de nituri.
MMT.
Teodor, Nicu. Țau 1999, 83, nr. 466, fig. 25/16.
32. Plăcuță.
Săpături arheologice 1950. suprafața K-F. adâncimea 1,60 m. Bronz, patină verde neomogenă. Fragmentară: păstrată doar o parte cu extremitatea respectivă. L 21; l 7; Gr 0,4.
Plăcuță dreptunghiulară îngustă, din tablă subțire, cu o gaură de nit spre capătul păstrat.
MMT.
Inedită.
33. Șaibă.
Săpături arheologice 1950. suprafața K, carou 51. adâncimea 2 m. Bronz. Întreagă. D 20 × 22,5; Gr 1.
Șaibă ovală bombată cu gaură centrală dreptunghiulară. Piesă ușor neregulată și descentrată.
MMT.
Teodor, Nicu. Țau 1999, 79, nr. 333, fig. 17/4 „oglinză”.
34. Garnitură.
Săpături arheologice 1950. suprafața I, adâncimea 0,60 m. Bronz. Întreagă. L 21,5; l 7,5; Gr tablă 0,5.
Garnitură pentru capătul unui obiect din material organic, alcătuită dintr-o placă dreptunghiulară îngustă îndoită. Capetele piesei fixate unul de altul cu un nit lung de 5 mm.
MMT.
Inedită.

Bibliografie

- ORL B – Fabricius, E., Hetner, F., von Sarwey, O., *Der obergermanisch-raetische Limes des Römerreichs*, Berlin, Leipzig, 1891 – 1937.
- Alicu, D., Cociș, S. 1994, *Bronze Objects*, în Alicu, D. și colab., *Small finds from Ulpia Traiana Sarmizegetusa*, 47 – 61.
- Asskamp, R. 1989, (ed.), *2000 Jahre Römer in Westfalen*, (Cat. Exp.), Mainz.
- Bârcă, V. 1994, *Considerații privind armamentul, tipul de trupe și tactica militară la sarmați*, ActaMN 31, 55 – 68.
- Béal, J.C. 1983, *Catalogue des objets de tabletterie du musée de la civilisation Gallo-Romaine*, Lyon.
- Bekker, L. 1985, *Militärische Funde aus Augusta Vindelicum*, în *Die Römer im Schwaben. Jubiläumsausstellung 2000 Jahre Augsburg*, Augsburg, 90 – 94.
- Bishop, M.C. 1988, *Cavalry equipment of the Roman army in the first century AD*, în Coulston, J.C.(ed.), BAR, I S 394, Oxford, 67 – 195.
- Bishop, M.C. 1992, *The Early Imperial „Apron”*, JRMES, 3, 81 – 104.
- Bishop, M.C., Coulston, J.C.N. 1993, *Roman Military Equipment from the Punic Wars to the Fall of Rome*, Londra.
- Bona P. și colab. 1983, *Tibiscum – Cercetări arheologice (II) (1976 – 1979)*, ActaMN 20, 405 – 432.
- Brouwer, M. 1982, *Römische Phalerae and anderer Lederbeschlag aus dem Rhein*, Oudheidkundige Mededelingen 43, 145 – 187.
- Brudiu, M., Căpitanu, V., Harțușche, H., Ursache, V. 1977, *Catalogul expoziției „Civilizația geto-dacilor din Bazinul Siretului”*.
- Crummy, N. 1983, *Colchester Archaeological Report 2. The Roman Small Finds from Excavations in Colchester 1971 – 9*, Colchester.
- Curle, J. 1911, *A Roman Frontier Post and its People. The Fort of Newstead in the Parish of Melrose*, Glasgow.

- Daicoviciu C. și colab. 1959, *Șantierul arheologic Grădiștea Muncelului – Costești. Castrul roman de la Orăștia de Sus*, Materiale 6, 350 – 353.
- Deschler-Erb, E. 1991, *Das frühkaiserzeitliche Militärlager in der Kaiseraugster Unterstadt*, Augst.
- Deschler-Erb, E. 1996, *Beiträge zum römischen Oberwinterthur – VITUDURUM 7. Ausgrabungen im Unteren Bühl*.
- Deschler-Erb, E. 1998, *Römische Beinartefakte aus Augusta Raurica. Rohmaterial, Technologie, Typologie und Chronologie*, Augst.
- Glodariu, I., Iaroslavschi, E. 1979, *Civilizația fierului la daci*, Cluj-Napoca.
- Ilkjaer, J. 1993, *Illerup Ldal. 3. Die Gürtel. Bestandteile und Zubehör*, Aarhus.
- Isac, D. 1997, *Castrele de cohortă și de ală de la Gilău. Die Kohorten- und Alenkastelle von Gilău*, Zalău.
- Kazanski, M. 1994, *Les éperons, les umbo, les manipules de boucliers et les haches de l'époque romaine tardive dans la région pontique: origine et diffusion*, în von Carnap-Bornheim, C. (ed.) *Beiträge zu römischer and barbarischer Bewaffnung in der ersten vier nachchristlichen Jahrhunderten. Marburg Kolloquium 1994*, Lublin-Marburg, 419 – 485.
- Lindenschmit, L. 1870, *Die Alterthümer unserer heidnischen Vorzeit*, 2, Mainz.
- Magi, F. 1936, *Un umbo à figures du Musée du Vatican*, Demareteion 2, 1, 35 – 45.
- Mihăilescu-Bîrliba, V. 1980, *La monnaie romaine chez les Daces orientaux*, București.
- Nicu, M. 1992, în Colectiv, *Catalogul expoziției „Civilizația geto-dacilor din Bazinul Siretului”*.
- Oldenstein .1976, *Zur Ausrüstung römischer Auxiliareinheiten*, BerRGK 57, 49 – 284.
- Petculescu, L. 1991, *A Note on Military Equipment of Roman Officers in the 3rd Century*, BayerVbl 56, 207 – 212.
- Petculescu, L. 1998 (1999), *Roman Military Equipment in Dacia in the First Century AD*, în Roman, P.(ed.), *The Thracian World at the Crossroads of Civilisations. Proceedings of the Seventh International Congress of Thracology. Constanța – Mangalia – Tulcea 1996*, 2, București, 261 – 285.
- Petculescu, L. 1999, *Roman Military Equipment in Barbaricum in the Proximity of the Dacian Limes*, în.Gudea, N. (ed.), *Roman Frontier Studies. Proceedings of the XVIIth International Congress of Roman Frontier Studies. Zalău 1997*, Zalău, 895 – 905.
- Petculescu, L. 1994, *Roman Military Equipment in the Dacian Hill-Fort at Ocnîța*, în von Carnap-Bornheim, C., *Beiträge zu römischer and barbarischer Bewaffnung in der ersten vier nachchristlichen Jahrhunderten. Marburg Kolloquium 1994*, Lublin-Marburg, 61 – 77.
- Petolescu, C.C. 1997, *Die Auxiliareinheiten im römischen Dakien*, ActaMN 34, 66 – 141.
- Pinette M. și colab. 1985, *Autun Augustodunum. Capitale des Eduens*, Autun.
- Rabeisen, E. 1990, *La production d'équipement de cavalerie au 1^{er} s. après J.-C. à Alesia*, JRMES 1, 73 – 98.
- Robinson, H.R. 1975, *The Armour of Imperial Rome*, Londra.
- Schönberger, H. 1985, *Die römischen Truppenlager der frühen und mittleren Kaiserzeit zwischen Nordsee und Inn*, BerRGK, 66, 321 – 497.
- Scott, I.R. 1985, *First-Century Military Daggers and the Manufacture and Supply of Weapons for the Roman Army* în Bishop, M.C. (ed.), *The Production and Distribution of Roman Military Equipment*, BAR, I S 275, Oxford, 160 – 213.
- Teodor, S. Nicu, M. Țau, S. 1999, *Așezarea de la Poiana (Jud. Galați). Obiecte de port și podoabă (II). Oglinzi, ace, obiecte de os*, ArhMold 20, 27 – 88.
- Ulbert, G. 1959, *Die römischen Donaukastelle Aislingen und Burghöfe*, Berlin.
- Ulbert, G. 1969 A, *Das frührömische Kastell Rheingönheim*, Berlin.
- Ulbert, G. 1969 B, *Gladii aus Pompeji*, Germania 47, 97 – 128.
- Ulbert, G. 1984, *Cáceres el Viejo*, Mainz.
- Unz, Ch., Deschler-Erb, E. 1997, *Katalog der Militaria aus Vindonissa*, Brugg.
- Vulpe, R. 1957, *La civilisation dace et ses problèmes à la lumière des dernières fouilles de Poiana en Basse Moldavie*, Dacia, N.S. 1, 143 – 164.
- Vulpe, R., Vulpe, E. 1927 – 1932, *Les fouilles de Poiana*, Dacia 3 – 4, 253 – 351.
- Vulpe, R. și colab. 1951, *Activitatea șantierului arheologic Poiana – Tecuci*, SCIV 2, 177 – 214.
- Vulpe, R. și colab. 1952, *Șantierul Poiana*, SCIV 3, 191 – 230.
- Webster, G. 1971, *A Hoard of Roman Military Equipment from Fremington Hagg*, în Butler, R.M. (ed.), *Soldier and Civilian in Roman Yorkshire*, Leicester, 107 – 125.
- Welkov, I. 1937, *Die Ausgrabungen bei Mezek und Svilengrad*, IzvestijaSofia 11, 117 – 170.
- Wuilleumier, M.P. 1950, *La bataille de 197*, Gallia 8, 146 – 148.
- Yadin, Y. 1967, *Masada. Herods Fortress and the Zealots Last Stand*, Londra.

Roman Military Equipment in the Dacian Hill-fort at Poiana (Galați County)

Abstract

The extensive excavations in the Dacian hill-fort at Poiana produced several Roman military equipment items but so far less than half of them were satisfactorily published (notes 6 and 7). Taking into consideration the significance of this class of small finds for the relationship between the Roman and the autochthonous population in Dacia we have compiled a catalogue of all the available pieces accompanied by comments on every object and a general discussion.

The total amount of Roman equipment splits into two groups: the first one made up of the examples dated until the end of the first century AD, the second one consisting of only two pieces (nos 10 and 19) which were used during the 2nd – 3rd centuries AD that is after the abandonment of the Dacian hill-fort.

In the first group there are artefacts belonging to all the categories of military equipment: weapons (nos 1 – 9; 11 – 12), armour (nos 13 – 15), belt fittings (nos 16 – 18), tools and implements (nos 27 – 28), buckles of different function (no. 26), harness (nos 20 – 25). Finally there are also fragmented fittings of uncertain use but which are commonly found in military contexts (nos 29 – 34). Consequently at Poiana originates the largest and the most diversified assemblage of first century AD Roman military equipment known so far in Dacia. As all the objects fashionable for a shorter period of time date from Claudius until c. 100 AD it is probable that the duration of the entire first group does not go beyond the second half of the first century AD.

At Poiana were unearthed two unfinished military items: a buckle-plate (no. 16) and a bone nock of arrow (no. 12). Besides here were found accessories of Roman military dress (nos 16 – 18), a dolabra sheath (no. 27) and tent(?) pegs (no. 27), which are not usually met in Barbarian contexts as their specific function made them useful only to Roman soldiers. So we think that at Poiana some of the less complicated Roman military artefacts were manufactured by the Roman craftsmen (prisoners?) and at least part of the other objects were plundered goods or even they could originate in an unlocated temporary fort erected inside the Dacian hill-fort.

The handguard of a dagger (?) (no. 10) and the strap terminal (no. 19) from the second group seem to be linked to the presence of a unit of German warriors settled on the place of the former hill-fort during the Marcommanic Wars or, perhaps, in the 3rd century AD, between c. 235 – 280.

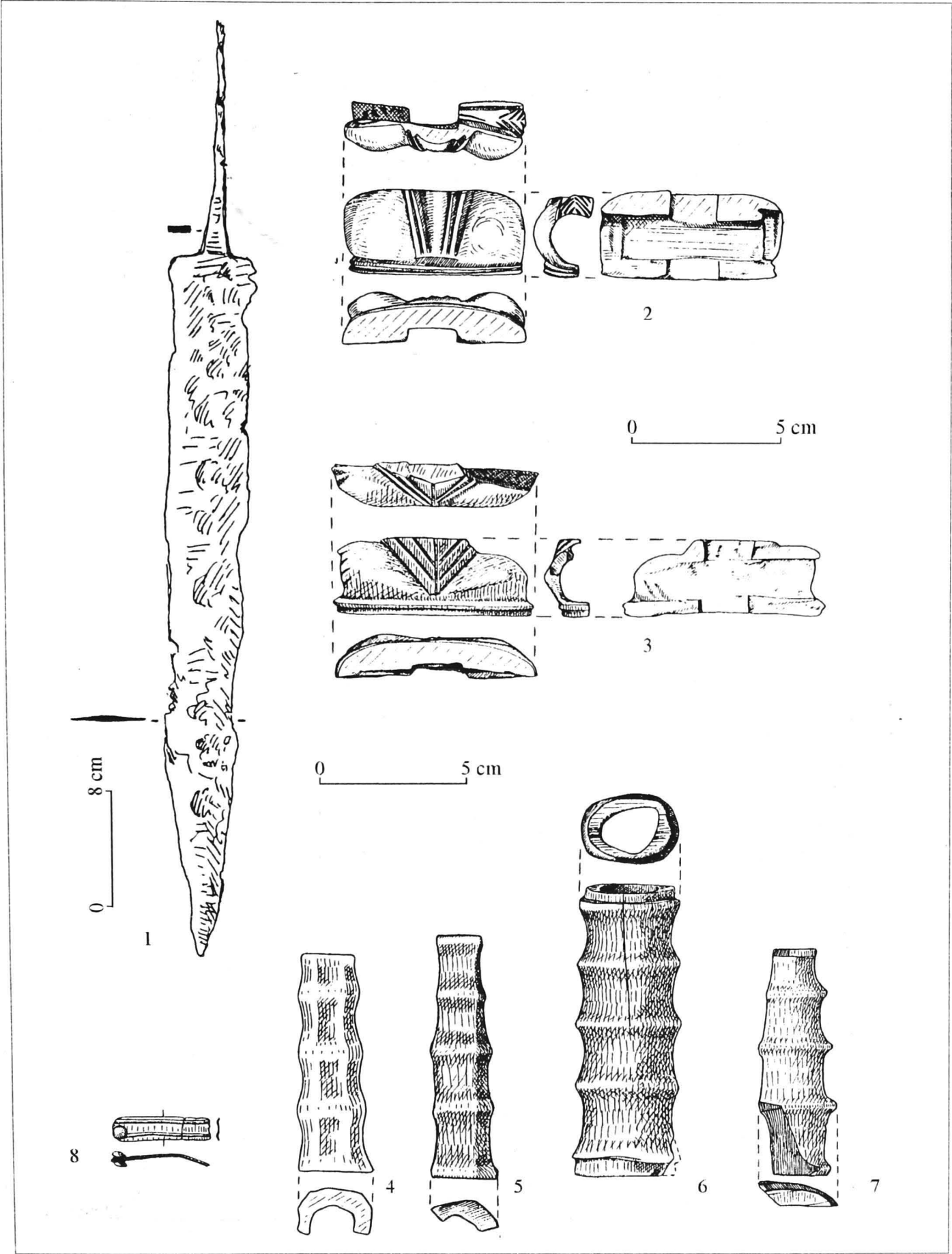


Figura 1. Armament ofensiv.
Figure 1. Offensive armament.

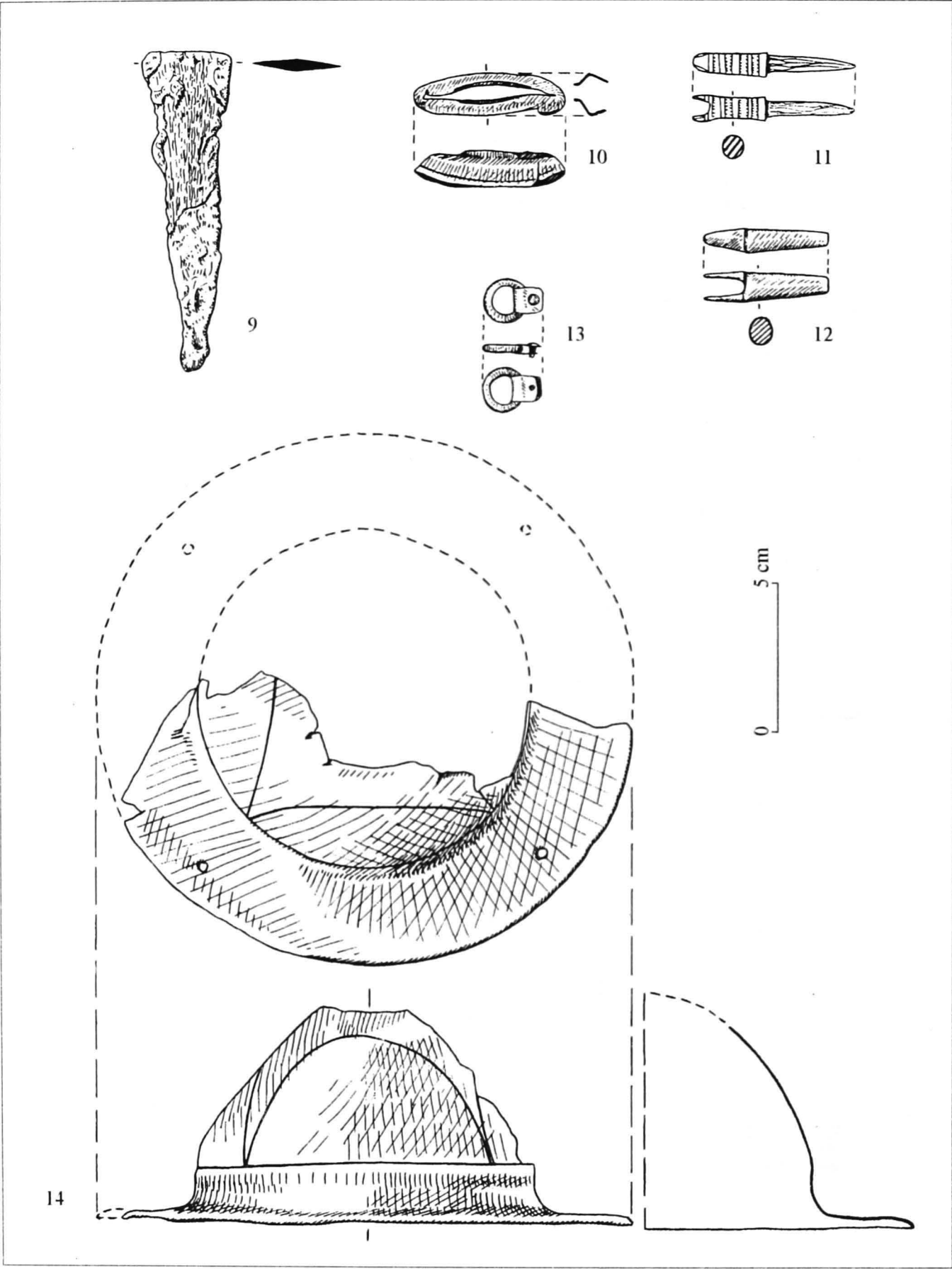


Figura 2. Armament ofensiv.
Figure 2. Offensive armament.

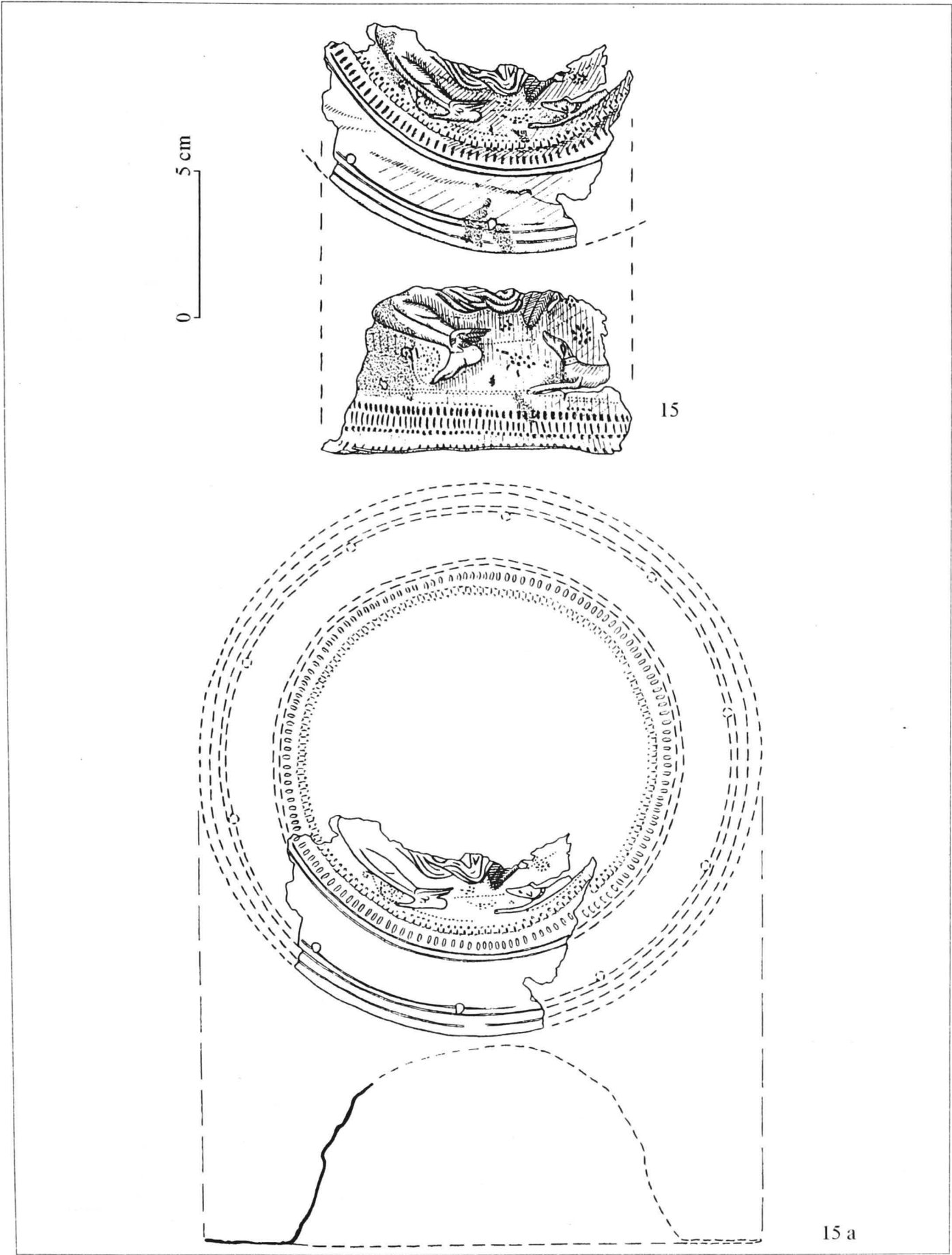


Figura 3. Armament ofensiv.
Figure 3. Offensive armament.

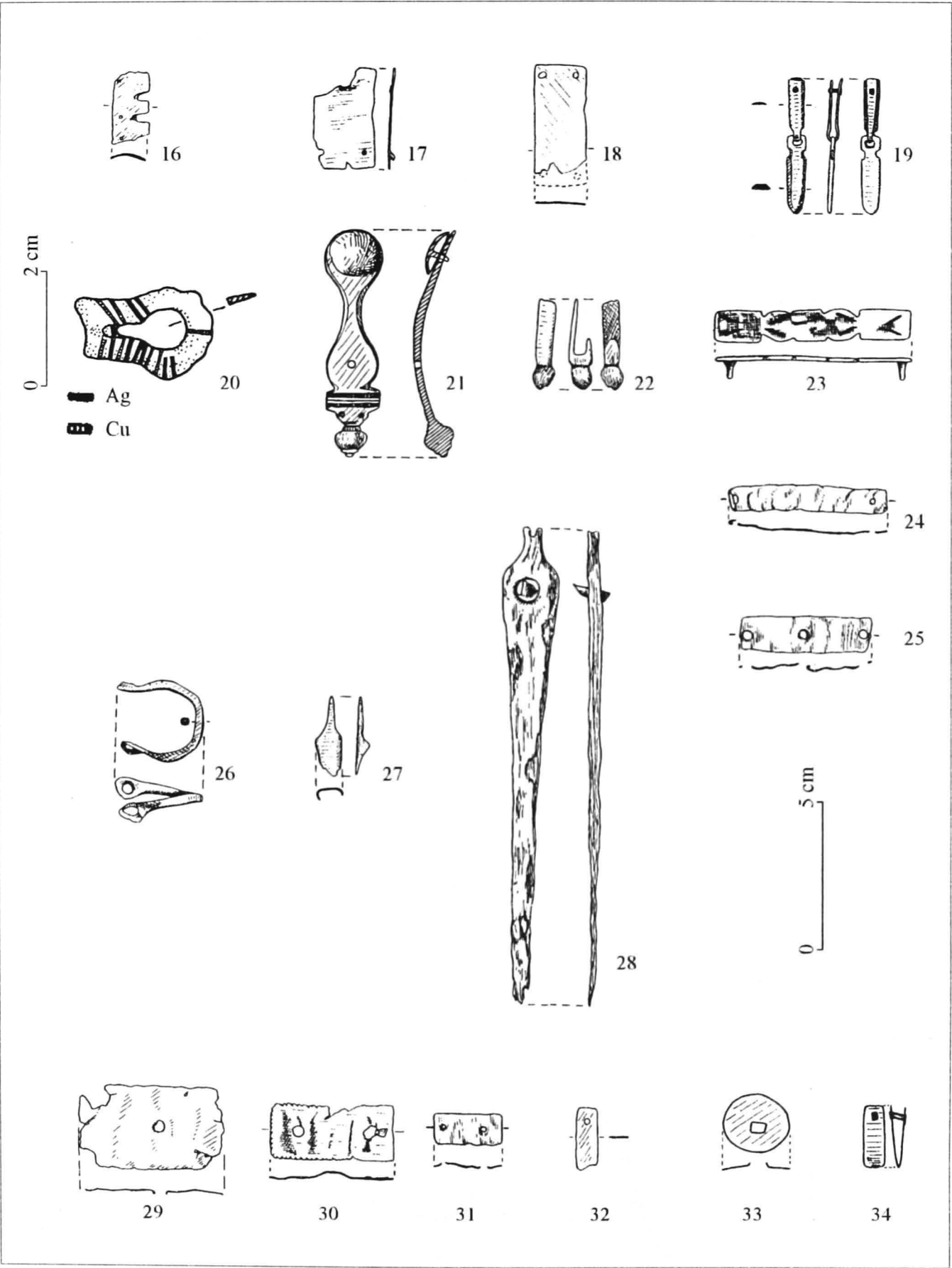


Figura 4. 16 - 25 - piese de echipament; 30 - 34 - piese diverse.
Figure 4. 16 - 25 - equipment pieces; 30 - 34 - diverse pieces.