

## CIRCULAȚIA MONETARĂ ÎN PERIOADA 395 – 491/518 ÎN DOBROGEA\*

Radu Viorel Ocheșeanu

### Etapa a XX-a (395 – 423/5)

Între anii 395 – 425, anii care acoperă prima din cele două mari etape cronologice, pe care le-am considerat inițial că sunt suficiente pentru a analiza circulația monedei romane de bronz în secolul al V-lea p. Chr., sunt semnalate un număr de 32 de eșantioane, din cele 35 eșantioane în care aflăm monede din ultimul veac al monetăriei de tip roman.

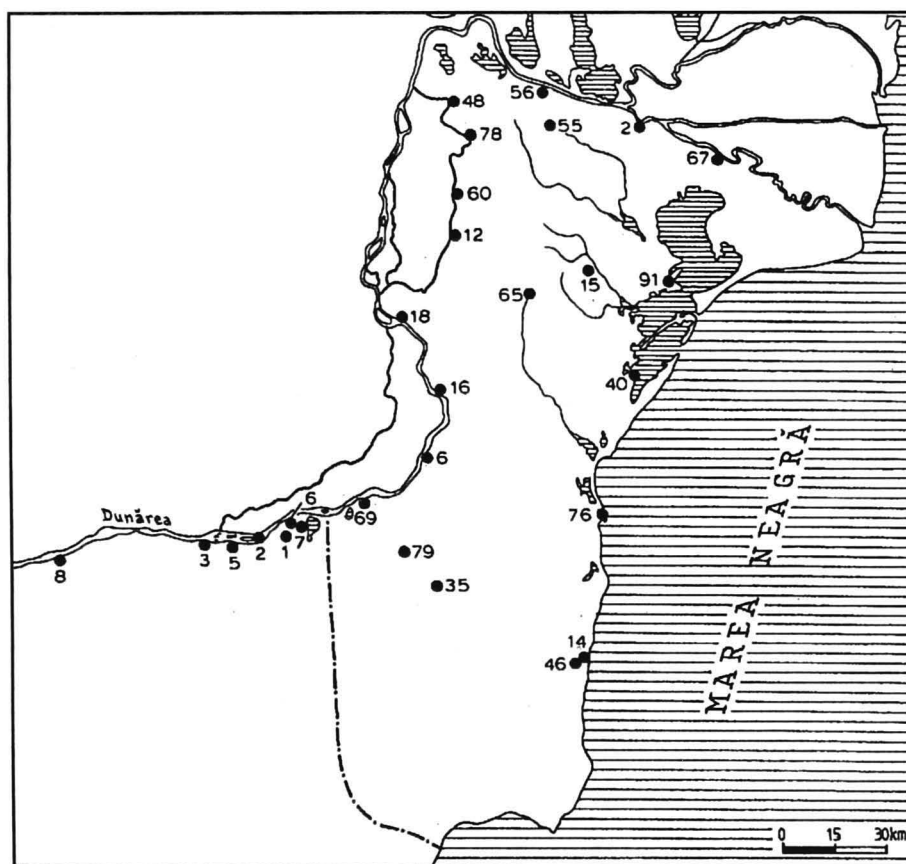


Fig. 1. Descoperiri izolate de monede de bronz în Dobrogea din etapa XX (395 – 423/5)

Scythia Minor: 2 – Aegyssus; 6 – Axiopolis; 12 – Beroe; 14 – Callatis; 15 – Camena; 16 – Capidava; 18 – Carsium; 35 – Fântâna Mare; 40 – Histria; 46 – Limanu; 48 – Măcin; 55 – Niculițel; 56 – Noviodunum; 60 – Pecineaga; 65 – Războieni; 67 – Salsovia; 69 – Sucidava; 76 – Tomis; 78 – Troesmis; 79 – Tropaeum Traiani; 91 – Sălchioara.

Moesia Secunda: 1 – Canlia; 2 – Dervent și Păcuiul lui Soare; 3 – Durostorum; 5 – Ostrov; 6 – Pârjoaia; 7 – Satu Nou - Lipnița; 8 – Spanciova.

\* Titlul studiului aparține editorilor, textul este conform cu manuscrisul autorului – *Circulația monetară între anii 270 – 498 e.n. la Dunărea de Jos, cu specială privire asupra Scythiei Minor*, cap. *Etapa a XX-a și Etapa a XXI-a* (teză de doctorat, mss., 1998).

Și enumerăm: *Aegyssus* – 3 exemplare, 2,75%, *Arrubium* – 1 exemplar, 20,00%, *Axiopolis* – 14 exemplare, 7,69%, *Beroe* – 6 exemplare, 10,71%, *Callatis* – 4 exemplare, 21,18%, *Canlia* – 1 exemplar, 9,09%, *Camena* – 1 exemplar, 7,14%, *Capidava* – 6 exemplare, 8,95%, *Carsium* – 5 exemplare, 16,12%, *Dervent* – 4 exemplare, 7,69%, *Dobrogea – passim* – 86 exemplare, 6,28%, *Dobrogea de Sud* – 3 exemplare, 9,67%, *Durostorum* – 176 exemplare, 2,96%, *Fântâna Mare* – 4 exemplare, 3,60%, *Histria* – 8 exemplare, 2,40%, *Iatrus* – 92 exemplare, 23,00%, *Limanu* – 1 exemplar, 25,00%, *Niculitel* – 4 exemplare, 7,27%, *Noviodunum* – 20 exemplare, 6,66%, *Ostrov C.* – 7 exemplare, 3,91%, *Pecineaga* – 2 exemplare, 0,56%, *Pârjoaia* – 2 exemplare, 16,66%, *Războieni* – 1 exemplar, 7,14%, *Salsovia* – 2 exemplare, 11,76%, *Sacidava* – 1 exemplare, 1,63%, *Satu Nou* – 6 exemplare, 16,66%, *Spanciova* – 1 exemplar, 100%, *Tomis* – 149 exemplare, 7,65%, *Troesmis* – 14 exemplare, 11,38%, *Tropaeum Traiani* – 40 exemplare, 6,74%, *Ulmetum* – 14 exemplare, 53,84% și *Sălcioara* – 1 exemplar, 25,00%.

Cu 679 exemplare, pentru indicatorul de volum măsurat în frecvențe absolute, consemnăm un coeficient procentual de 5,25%, în ușoară scădere față de coeficientul similar al etapei precedente. Pentru cei 30 de ani ai etapei, înregistrăm în cazul indicatorului de penetrație un număr de 22,63 intrări anuale de monedă. Coeficientul de penetrație exprimat în frecvențe relative scade aproape cu 50%, înregistrând pentru această etapă o cifră procentuală de 1,0%. Indicatorul proporțional oferă o cotă de 13,81 și un coeficient de variație de 133,90%, cifre statistice ceva mai bune pentru nivelul de intensitate a circulației monetare, decât cifrele statistice similare înregistrate în etapa precedentă, dar aceste cifre reflectă de fapt, reprezentativitatea monedelor etapei în eșantioanele unei etape care este de două ori mai lungă. Indicatorul ponderii teritoriale în etapă, cu 32 de înregistrări, oferă o rată de 30,47, încă deasupra pragului de reprezentativitate, dar numărul intrărilor anuale ori numărul eșantioane/an etapă coboară la o cifră de 1,06, neatinsă în vreuna din etapele precedente.

#### Etapa XX. Eșantionul global Dobrogea – date statistice

Nr. crt.	Localitate	% Ip	$-\bar{X}_{Imp}$	% IET	I <sub>R</sub>	$-\bar{X}_{RImp}$	% IRET
1.	Aegyssus	0,44	-1,83	-86,58	58,82	25,22	59,42
2.	Axiopolis	1,58	-0,69	-32,64	56,09	22,49	52,99
3.	Beroe	2,63	+36	+17,03	68,69	35,09	82,68
4.	Callatis	0,44	-1,83	-86,58	37,14	3,54	8,34
5.	Capidava	1,66	-0,61	-28,86	26,31	-7,29	-17,17
6.	Carsium	3,23	+0,96	45,42	94,11	60,51	142,58
7.	Cetatea	0					
8.	Dervent	1,42	-0,85	-40,21	118,18	84,58	199,29
9.	Dobrogea P	1,22	-1,05	-49,68	61,63	28,03	66,04
10.	Dobrogea S	1,86	-0,41	-19,39	43,47	9,87	23,25
11.	Durostorum	0,56	-1,71	-80,90	44,69	11,09	26,13
12.	Fântâna Mare	0,73	-1,54	-72,86			
13.	Histria	0,53	-1,74	-82,32	24,76	-8,84	-20,83
14.	Iatrus	6,50	4,23	200,14	86,93	53,33	125,66
15.	Lespezi	0	-				
16.	Niculitel	1,63	-0,64	-30,28	18,18	84,58	199,29
17.	Noviodunum	1,26	-1,01	-47,78	32,19	-1,41	-3,32
18.	Ostrov	0,72	-1,55	-73,33	43,63	10,03	23,63
19.	Pecineaga	0,08	-2,19	-103,62	12,76	-20,84	-49,10
20.	Sacidava	0,25	-2,02	-95,57	10,34	-23,26	-54,80
21.	Satu Nou	3,53	1,25	59,14	117,64	84,04	198,02
22.	Tomis	1,63	-0,64	-30,28	59,40	25,80	60,79
23.	Troesmis	2,66	0,39	18,45	158,62	125,02	294,58
24.	Tropaeum Tr.	1,73	-0,54	-25,55	46,18	12,58	29,64
	AS±	2,93	0,66	+31,22	101,48	67,88	159,94
	$\bar{X}$	1,51	-0,76	-35,95	62,98	29,38	69,22
	AS-	0,09	-2,18	-103,14	24,49	-9,11	-21,46
	V	93,97			61,11		

Model Imperiu			I P		I R	
Conimbriga <sup>1</sup>	0,003	0,09	$\bar{X}$	= 2,27	$\bar{X}$	= 33,60
Brigetio <sup>2</sup>	0,02	1,24	AS ±	= 2,1134648	AS ±	= 42,4386649
Athena <sup>3</sup>	1,23	10,37	AS +	= 4,38	AS +	= 76,04
Corinth <sup>4</sup>	0,55	5,54	AS -	= 0,15	AS -	= -8,83
Sardis <sup>5</sup>	3,73	18,25	V	= 93,03	V	= 126,29
Antiochia <sup>6</sup>	4,77	93,60				
Gerasa <sup>7</sup>	1,99	22,72				
Curium <sup>8</sup>	5,88	117,01				

## Dobrogea

1. Aegyssus	3	12. Dobrogea S	3	23. Războieni	1
2. Arrubium	1	13. Durostorum	176	24. Salsovia	2
3. Axiopolis	14	14. Fântâna Mare	4	25. Sacidava	1
4. Beroe	6	15. Histria	8	26. Satu Nou	6
5. Callatis	4	16. Iatrus	92	27. Spanciova	1
6. Canlia	1	17. Limanu	1	28. Tomis	149
7. Camena	1	18. Niculițel	4	29. Troesmis	14
8. Capidava	6	19. Noviodunum	20	30. Tropaeum Tr.	40
9. Carsium	5	20. Ostrov (C.)	7	31. Ulmetum	14
10. Dervent	4	21. Pecineaga	2	32. Sălcioara	1
11. Dobrogea P	86	22. Pârjoaia	2		
		% Loc.	= 30,47		
		Tot. mon.	= 679		
		% Vol.	= 5,25		

Dacă indicatorul ritmului intrărilor exprimat față de volumul de monedă al etapei, cu 95,80%, rămâne, ca ordine de mărime, la același nivel al intrărilor cu nivelul etapei precedente, indicele ritmului penetrației anuale coboară la 54,16%, adică la aproape jumătate.

Pentru pragul de reprezentativitate de 4,54%, în această etapă numai indicele procentual al volumului depășește ușor pragul, cel de al doilea indicator, indicatorul procentual de penetrație, cum intensitatea circulației monetare scade, în raport cu media ideală a eșantionului global dobrogean, se află mult sub aceasta.

Modelul statistic Scythia Minor surprinde prin cifrele statistice oferite de această etapă: 1,51% pentru indicatorul de penetrație, care are un coeficient de variație de 93,97% și un indice al ritmului intrărilor anuale de 61,13%, aceleași proces de încetinire a ritmului circulației. Astfel coeficientul de variație, mai ridicat decât coeficientul de variație al etapei precedente, dovedește fenomenul de dezagregare a omogenității marilor eșantioane, cele mai multe fiind eșantioane urbane. Coeficienții de penetrație și de ritm, ceva mai ridicați, ar putea fi și ei interpretați ca zăgrăvind starea încă mai bună a piețelor monetare urbane în raport cu starea de pe piețele monetare rurale.

<sup>1</sup> Pereira, Bost, Hiernard 1974.

<sup>2</sup> Biró-Sey 1977.

<sup>3</sup> Thompson 1954.

<sup>4</sup> Bellinger 1930, Edwards 1933.

<sup>5</sup> Bell 1916.

<sup>6</sup> Waagé 1952.

<sup>7</sup> Bellinger 1938.

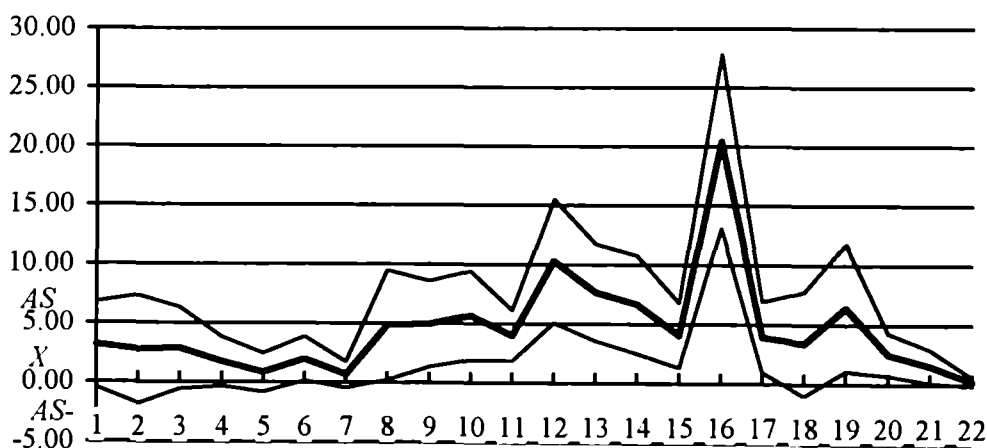
<sup>8</sup> Cox 1959.

## Modelul statistic Scythia Minor

		$\bar{X}$	AS+	AS-
1.	Etapa 1	3,13	6,78	-0,51
2.	Etapa 2	2,71	7,31	-1,88
3.	Etapa 3	2,86	6,31	-0,58
4.	Etapa 4	1,72	3,80	-0,36
5.	Etapa 5	0,80	2,44	-0,83
6.	Etapa 6	1,97	3,84	0,09
7.	Etapa 7	0,63	1,73	-0,46
8.	Etapa 8	4,82	9,44	0,19
9.	Etapa 9	4,91	8,52	1,30
10.	Etapa 10	5,64	9,39	1,89
11.	Etapa 11	3,99	6,13	1,84

		$\bar{X}$	AS+	AS-
12.	Etapa 12	10,28	15,48	5,07
13.	Etapa 13 A	7,63	11,70	3,57
14.	Etapa 13 B	6,62	10,75	2,50
15.	Etapa 14	4,02	6,77	1,28
16.	Etapa 15	20,45	27,83	13,08
17.	Etapa 16	3,91	6,90	0,92
18.	Etapa 17	3,35	7,70	-0,99
19.	Etapa 18	6,41	11,76	1,06
20.	Etapa 19	2,47	4,26	0,69
21.	Etapa 20	1,51	2,93	0,09
22.	Etapa 21	0,23	0,60	-0,13

## MODEL DOBROGEA



Această etapă, datorită progreselor cercetării numismaticii romane, dar și datorită numărului destul de ridicat de eșantioane și de monede recenzate în ținutul roman de la Dunărea Inferioară, dar, pentru analizele viitoare ar fi bine să dispunem de un volum mai mare de monedă specifică etapei, poate fi acum divizată în mai multe subetape cronologice pentru a observa mai bine procesul de rarefiere a intrărilor de monedă curentă și anume: anii 395 – 402, 402 – 408 și 408 – 425, iar dacă acceptăm cronologia propusă de W. Hahn, chiar 408 – 416, 416 – 423 și 423 – 425, când Theodosius II rămâne singurul împărat. Totuși, noi considerăm pentru analiza eșantionului global prematură încă o astfel de etapizare, deși pentru marile eșantioane monetare, cu un număr suficient de monede de etapă, nu există nici un impediment.

Există în acești ani evenimente politico-militare la Dunăre, care au dus la ascunderi și nerecuperări de tezaure, ori chiar incendieri de așezări. Avem, pentru anii 395 – 425 un număr de 6 tezaure pe care le amintim acum: Babadag 4 (Anexa 1), Constanța-tribunal-intramuros (Anexa 2), Constanța-extramuros (Anexa 3), Murighiol (Anexa 4), Babadag 5 (Anexa 5) și Beștepe (Anexa 6). Toate aceste tezaure sunt editate și putem lucra cu structurile lor cronologice, care, așa cum am arătat, indică raportul pe piețele monetare ale regiunii dintre stocul de monedă veche și moneda curentă.

Un grup de patru depozite și anume: Babadag 4, Constanța-tribunal, Constanța-extramuros și Murighiol sunt ascunse până în anul 402. Dacă este vorba de un orizont de tezaure atunci acesta reflectă un eveniment politico-militar major, cu efecte considerabile în întreaga Dobrogea, eveniment nesemnificativ de alte izvoare istorice. Pentru tezaurul Babadag 4 constatăm următoarea structură cronologică: etapa XIII A (336 – 341) – 6 exemplare, 2,67%, etapa XIII B (341 – 348) – 7 exemplare, 3,12%, etapa a XV-a (354 – 358) – 42 exemplare, 18,75%, etapa a XVI-a (358 – 363) – 28 exemplare, 12,50%, etapa a XVIII-a (364 – 378) – 135 exemplare, 60,20%, etapa XIX (378 – 395) – 4 exemplare, 1,78% și etapa XX (395 – 425 – 402) – 2 exemplare, 0,89%. În

depozitul monetar Babadag 4, raportul dintre *aera vetusta* și moneda specifică etapei este de 98,11% la 0,89%. Mai observăm și faptul că majoritatea stocului, peste 60%, este alcătuit din monede emise în vremea domniei celor doi frați împărați, Valentinian I și Valens.

Cel de al doilea tezaur în discuție a fost descoperit într-o locuință incendiată din Tomis și este alcătuit din 20 de monede. Structura sa cronologică se prezintă astfel: etapa a X-a (317 – 324) – 2 exemplare, 10,00%, etapa a XII-a (330 – 336) – 11 exemplare, 55,00%, etapa XIII B (341 – 348) – 2 exemplare, 10,00%, etapa a XV-a (354 – 358) – 1 exemplar, 5,00%, etapa XVIII-a (364 – 378) – 1 exemplar, 5,00% și etapa XX-a (395 – 425/402) – 1 exemplar, 5,00%. Raportul dintre stoc și moneda curentă este de 95% la 5%. Mai arătăm că, în stoc cele mai vechi monede aparțin etapei a X-a, iar cele mai multe, peste 55% aparțin emisiunilor anilor 330 – 336.

Al treilea tezaur, cel de al doilea tezaur constănțean, provenind desigur dintr-una din *villae*-le extramurane, ce înconjurau cetatea tomitană din care nu s-au recuperat decât 10 exemplare, oferă următoarea structură cronologică: etapa VI-a (294 – 307) – 1 exemplar, 10,00%, etapa a VIII-a (309 – 313) – 1 exemplar, 10,00%, etapa a XII-a (330 – 336) – 3 exemplare, 30,00%, etapa a XIII A (336 – 341) – 1 exemplar, 10,00%, etapa a XIII B (341 – 384) – 1 exemplar – 10,00%, etapa a XVI-a (358 – 363) – 1 exemplar, 10,00%, etapa XVIII-a (364 – 378) – 1 exemplar, 10,00%, etapa a XX-a (395 – 425/402) – 1 exemplar, 10,00%. Raportul dintre stocul de monedă veche și recentă emisă este de 90% – 10%. Mai observăm că cele mai vechi monede din stoc sunt cele emise după reforma din anul 294, iar etapa care este cea mai bine reprezentată este, ca și în tezaurul intramuros, etapa a XII-a.

Tezaurul de la Murighiol oferă următoarea structură cronologică: etapa a XIII A (336 – 241) – 1 exemplar, 2,56%, etapa a XIII B (341 – 348) – 3 exemplare, 7,69%, etapa a XV-a (354 – 358) – 11 exemplare, 28,20%, etapa a VI-a (358 – 363) – 1 exemplar, 2,56%, etapa a XVIII-a (364 – 378) – 11 exemplare, 28,20%, etapa a XIX-a (378 – 395) – 6 exemplare, 15,58% și etapa a XX-a (395 – 425 – 402) – 3 exemplare, 7,69%. Raportul dintre stocul de monedă și moneda recent emisă este de 92,31% la 7,69%. Dacă extrapolăm situațiile surprinse în cele 4 tezaure discutate mai sus, putem, cu siguranță, afirma că până spre anul 402 peste 90% din moneda în circulație pe piețele monetare de la Dunărea de Jos și preferată la teaurizare – desigur pe piață se află și monedă relictă, dar care conform legii lui Gresham nu era teaurizată, este monedă emisă anterior anului 395. La Tomis, stocul conține foarte multă monedă bătută între anii 330 – 336, poate datorită calității billonului față de noua monedă de cupru în aliaj cu plumb, iar pe piața sa monetară circulau încă monede emise începând cu etapa a VI-a. Situația are două explicații, pe de o parte moneda mai veche este de mai bună calitate, deci nu este aruncată pe piețele mai slabe, iar pe de altă parte era nevoie și de o masă monetară însemnată ca volum, ori în ultimele decade ale secolului al IV-lea volumul emisiunilor pare a se reduce. Alta este situația structurii stocului de *aera vetusta* în zona de nord a Dobrogei, pe piețe monetare mărunte: în cele două depozite monetare Babadag 4 și Murighiol, stocul debutează cu monede emise în etapa XIII A.

Alte două tezaure, Babadag 5 și Beștepe se încheie cu monede *Gloria Romanorum* (33), emise între anii 416 – 423. Pentru Babadag 5 consemnăm următoarea structură cronologică a numerarului: etapa XIII A (336 – 341) – 1 exemplar, 2,77 %, etapa a XV-a – 1 exemplar, 2,77 %, etapa a XVI-a – 2 exemplare, 5,55 %, etapa a XVIII-a – 2 exemplare 5,55 %, etapa a XIX-a – 11 exemplare, 30,77 % și etapa a XX-a – 19 exemplare, 52,77 %. Raportul dintre stoc și moneda curentă este de 47,23 % la 52,77 %.

Ultimul tezaur al etapei este cel descoperit la Beștepe, care are în structura sa o monedă grecească și apoi monede din etapa XIII B (341 – 348) – 5 exemplare, 1,43 %, etapa a XIV-a (348 – 354) – 1 exemplar, 0,28 %, etapa a XV-a (354 – 358) – 10 exemplare, 2,86%, etapa a XVI-a (358 – 363) – 17 exemplare, 4,87 %, etapa a XVIII-a (364 – 378) – 24 exemplare, 6,87 %, etapa a XII-a (378 – 395) – 62 exemplare, 18,39% și etapa XX-a – 218 exemplare, 64,68%. Observăm că spre sfârșitul etapei masa monetară se restructurează, majoritatea monedelor teaurizate – deci există suficient numerar pe piață pentru acest scop – este alcătuită din monedă specifică etapei. Dar cele două depozite monetare provin din așezări de caracter militar, unde piața monetară este alimentată periodic cu numerar dirijat. Nu știm din acest punct de vedere situația masei monetare de pe piețele nefavorizate de intrări dirijate. Un alt aspect deosebit de important pentru viața economică a regiunii de la Dunărea de Jos ni se pare a fi faptul că până spre anul 402, masa monetară este alcătuită mai ales din monedă anterioară anului 378, aceasta înseamnă că efectele catastrofei din 378, precum și situația tulbură din vremea rebeliunii aliaților goți, se prelungesc din punct de vedere monetar, în provinciile de la Dunărea Inferioară, aproape 20 de ani, până la începutul secolului următor.

Din cele 35 de eșantioane dobrogene, care conțin monede emise în secolul al V-lea, în această etapă se încheie următoarele eșantioane: cu monede *Virtus Exerciti* (2), 395 – 402 și emisiuni 402 – 408: – 1. Camena, 2. Limanu, 3. Războieni, 4. Satu Nou, 5. Dobrogea de Sud; cu monede *Gloria Romanorum* (22 și 23), 308 – 423, 1. Carsium, 2. Niculișel, 3. Sălcioara, 4. Ostrov. Tot cu monede emise în etapa a XX-a se înscriu și eșantioanele: 1. Măcin, 2. Canlia, 3. Dervent, 4. Spanciova. În total 11 eșantioane sau 1/3 din numărul intrărilor etapei. Aceasta nu înseamnă nicidecum că pe cea mai mare parte a piețelor de la Dunărea de Jos (105 eșantioane recenzate) ar fi încetat circulația monetară și în consecință relațiile economice de tip marfă-bani, ci doar că în raport cu volumul de monedă anterior, volumul intrărilor din prima parte a secolului al V-lea, ca, de altfel, pentru întreg secol, s-a rarefiat într-atâta, încât, față de mărimea eșantioanelor recenzate, probabilitatea de a afla o intrare de secol V este foarte redusă sau, altfel spus, intrările de veac V se află sub pragul de reprezentativitate al fiecărui eșantion.

În această etapă sunt în funcțiune un număr de 13 monetării, din care numai un număr de 9 ateliere monetare sunt prezentate cu material monetar în eșantioanele recenzate (Anexa 14). În descoperirile monetare izolate nu a fost semnalat numerar emis de monetăriile din Lugdunum, Arelate, Aquileia și Siscia.

Indicatorul volumului înregistrează următoarele date statistice: Treveri – 1 exemplar, 0,34%, Roma – 4 exemplare, 1,36%, Thessalonica – 4 exemplare, 1,36%, Heraclea – 22 exemplare, 7,48%, Constantinopolis – 137 exemplare, 6,59%, Nicomedia – 29 exemplare, 9,86%, Cyzicus – 83 exemplare, 28,23%, Antiochia – 8 exemplare, 2,72%, Alexandria – 6 exemplare, 2,94%.

Pentru indicatorul proporțional consemnăm următoarele cifre: Treveri – 0,12 unități, Roma – 0,42, Thessalonica – 0,21, Heraclea – 5,69, Constantinopolis – 47,63, Nicomedia – 15,36, Cyzicus – 28,15, Antiochia – 1,26, Alexandria – 1,11. Pragul de reprezentativitate în etapă este de 7,69%. În cazul indicatorului de volum, peste acest prag se găsesc numai 3 ateliere monetare și anume Constantinopolis, Nicomedia și Cyzicus. Și pentru indicatorul proporțional întâlnim aceeași situație, peste prag se află doar monetăriile din Constantinopolis, Nicomedia și Cyzicus. Imediat sub pragurile de reprezentativitate se află monetăria din Heraclea, cu 7,48% pentru indicatorul de volum și circa 5,60% pentru indicatorul proporțional. Toate celelalte monetării semnalate în materialul monetar dobrogean înregistrează cote foarte mici, ne semnificative economic.

Indicatorul ponderii teritoriale oferă următoarele date: Treveri – 1 eșantion – 4,00 unități, Roma – 3 eșantioane, 12,00, Thessalonica – 2 eșantioane, 8,99, Heraclea – 8 eșantioane, 32,00, Constantinopolis – 19 eșantioane, 76,00, Nicomedia – 11 eșantioane, 44,00, Cyzicus – 15 eșantioane, 60,00, Antiochia – 5 eșantioane, 20,00, Alexandria – 5 eșantioane, 20,00. Peste pragul de reprezentativitate, de 30 de unități, al indicatorului, alături de atelierele monetare din Constantinopolis, Nicomedia și Cyzicus, bine reprezentate în etapă la toți cei trei indicatori statistici, se află și monetăria din Heraclea, cea de a patra monetărie propontică, care depășește pragul numai în cazul acestui indicator.

Clasamentul indicatorului de volum oferă următoarele ierarhii: I – Constantinopolis, II – Cyzicus, III – Nicomedia, IV – Heraclea, V – Antiochia, VI – Alexandria, VII – VIII – Roma și Thessalonica, IX – Treveri.

Pentru indicatorul proporțional consemnăm următoarea clasificare: I – Constantinopolis, II – Cyzicus, III – Nicomedia, IV – Heraclea, V – Antiochia, VI – Alexandria, VII – Roma, VIII – Thessalonica, IX – Treveri.

În cazul indicatorului ponderii teritoriale notăm: I – Constantinopolis, II – Cyzicus, III – Nicomedia, IV – Heraclea, V – VI – Antiochia și Alexandria, VII – Roma, VIII – Thessalonica, IX – Treveri.

Cele trei monetării importante în etapă prin aportul lor la susținerea circulației monetare în cele două provincii dunărene, Moesia Secunda și Scythia Minor, care, în ordine, ocupă locurile I, II și III, sunt Constantinopolis, Cyzicus și Nicomedia. Cele trei ateliere monetare propontice oferă piețelor monetare dobrogene un volum cumulată de 83,83%. O altă monetărie care pare a avea o contribuție semnificativă la structurarea masei monetare în regiunea Dunării de Jos, este monetăria din Heraclea, despre care am arătat mai sus că depășește pragul de reprezentativitate al etapei numai pentru indicatorul ponderii teritoriale. Despre monetăria din Thessalonica, una din cele mai active monetării pe piețele monetare ale provinciilor dunărene discutate aici, trebuie să amintim că mare parte din timp, până în 408 a fost închisă, ca și monetăria din Siscia, care nu penetrează cu material pe piețele dobrogene. Celelalte monetării prezente în etapă au o contribuție ne semnificativă, pentru unele ateliere, prezența numerarului trebuind a fi socotită ca aleatorie.

## Etapa a XXI-a (425 – 498/518)

În cele trei sferturi de veac, ce acoperă ultima etapă cronologică, pentru Dobrogea sunt semnalate un număr de 20 de eșantioane și anume: *Aegyssus* – 1 exemplar, 0,91%, *Axiopolis* – 2 exemplare, 1,09%, *Beroe* – 6 exemplare, 10,71%, *Callatis* – 3 exemplare, 1,63%, *Capidava* – 4 exemplare, 5,97%, *Cetatea* – 1 exemplar, 1,81%, *Dionysopolis* 1 exemplar, 7,14%, *Dobrogea – passim* – 45 exemplare, 3,28%, *Durostorum* – 38 exemplare, 0,64%, *Fântâna Mare* – 1 exemplar, 0,90%, *Histria* – 10 exemplare, 3,01%, *Iatrus* – 7 exemplare, 1,75%, *Noviodunum* – 6 exemplare, 2,00%, *Pecineaga* – 2 exemplare, 0,56%, *Salsovia* – 1 exemplar, 5,88%, *Tomis* – 72 exemplare, 3,69%, *Troesmis* – 17 exemplare, 13,82%, *Tropaeum Traiani* – 67 exemplare, 11,29%, *Tuzla* – 1 exemplar, 6,25% și *Ulmetum* – 6 exemplare, 23,07%.

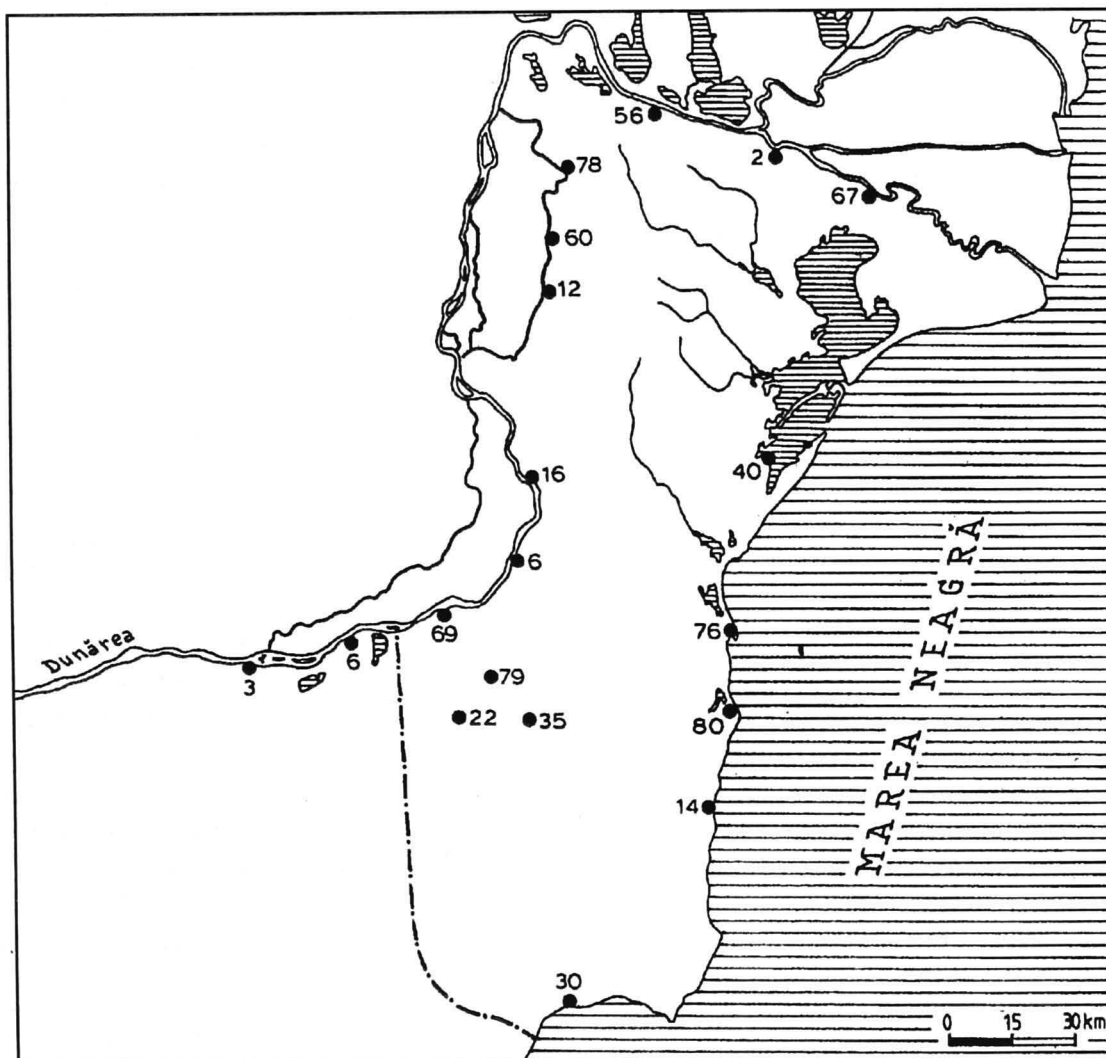


Fig. 2. Descoperiri izolate de monede de bronz în Dobrogea din etapa XXI (425 – 498/518)

Scythia Minor: 2 – *Aegyssus*; 6 – *Axiopolis*; 12 – *Beroe*; 14 – *Callatis*; 16 – *Capidava*; 22 – *Cetatea – Dobromir*; 30 – *Dionysopolis*; 35 – *Fântâna Mare*; 40 – *Histria*; 56 – *Noviodunum*; 60 – *Pecineaga*; 67 – *Salsovia*; 69 – *Sacidava*; 76 – *Tomis*; 78 – *Troesmis*; 79 – *Tropaeum Traiani*; 80 – *Tuzla*.

Moesia Secunda: 3 – *Durostorum*; 6 – *Pârjoaia*.

Pentru indicatorul de volum, măsurat în frecvențe absolute, au fost recensate un număr de 291 de exemplare, reprezentând o cotă procentuală de 2,25%. Indicatorul penetrației anuale oferă, pentru un interval de 74 de ani, un număr de 3,93 intrări anuale de monedă, ceea ce înseamnă un coeficient procentual de 0,18%, cel mai scăzut coeficient de acest gen în eșantionul global Dobrogea; chiar și indicele similar al etapei a V-a, cu 0,52%, este cu mult mai mare. Pentru indicatorul proporțional înregistrăm o cotă de 5,27 unități, cu un coeficient de variație de 105,66%, valoare dată însă de numărul mic al intrărilor în etapa studiată și de

omogenitatea eșantioanelor, majoritatea lor ilustrând circulația monetară pe marile piețe urbane din cele două provincii dunărene, Moesia Secunda și Scythia Minor. Cu 20 de eșantioane, rata etapei coboară la 19,04 unități, dar ceea ce subliniază rarefierea circulației monetare pe piețele de la Dunărea de Jos este faptul că cota anuală în această etapă coboară la 0,27 intrări.

Etapa XXI. Eșantionul global Dobrogea – date statistice

Nr. crt.	Localitate	% I <sub>P</sub>	$\bar{X}_{Imp}$	% I <sub>ET</sub>	I <sub>R</sub>	$\bar{X}_{RImp}$	% I <sub>RET</sub>
1.	Aegyssus	0,04	-0,27	-95,07	10,00	-13,79	-72,53
2.	Axiopolis	0,06	-0,25	-88,03	4,34	-19,45	-102,30
3.	Beroe	11,05	0,74	260,58	40,00	-116,21	85,26
4.	Callatis	0,13	-0,18	-63,38	30,76	6,97	36,66
5.	Capidava	0,41	0,10	35,21	25,00	1,21	6,36
6.	Carsium	0			-		
7.	Cetatea	0,11	-0,20	-70,42	-		
8.	Dervent	0			-		
9.	Dobrogea P	0,25	-0,06	-21,12	20,97	-2,82	-14,83
10.	Dobrogea S	0			-		
11.	Durostorum	0,04	-0,27	-95,07	8,70	-15,09	-79,37
12.	Fântâna Mare	0,05	-0,26	-91,55	6,84	-16,95	-89,15
13.	Histria	0,26	-0,05	-17,60	50,00	26,21	137,86
14.	Iatrus	0,19	-0,12	-42,25	2,94	-2,85	-109,66
15.	Lespezi	0			-		
16.	Niculițel	0			-		
17.	Noviodunum	0,15	-0,16	-56,34	12,12	-11,67	-61,38
18.	Ostrov	0			-		
19.	Pecineaga	0,02	-0,29	-102,11	33,33	9,54	50,17
20.	Sacidava	0,08	-0,23	-80,99	33,33	9,54	50,17
21.	Satu Nou	0			-		
22.	Tomis	0,31	0,00	0,00	19,51	-4,28	-22,51
23.	Troesmis	1,27	0,96	338,05	47,82	24,03	126,39
24.	Tropaeum Tr.	1,17	0,86	302,83	67,66	43,87	230,74
	AS±	0,60	0,29	102,11	44,02	20,23	106,40
	$\bar{X}$	0,23	-0,08	-28,17	25,83	2,04	10,73
	AS-	-0,13	-0,44	-154,94	7,63	-16,16	-80,99
	V	158,72			70,43		

### Model Imperiu

			I <sub>P</sub>		I <sub>R</sub>	
Conimbriga	-	-	$\bar{X}$	= 0,31	$\bar{X}$	= 23,79
Brigetio	-	-	AS ±	= 0,2839866	AS ±	= 19,011925
Athena	0,44	35,91	AS +	= 0,59	AS +	= 42,81
Corinth	0,09	17,09	AS -	= 0,02	AS -	= 4,78
Sardis	0,10	2,73	V	= 90,51	V	= 79,88
Antiochia	0,76	15,95				
Gerasa	0,47	60,00				
Curium	0,65	11,11				



## D o b r o g e a

Aegyssus	1	Dobrogea P	45	Salsovia	1
Axiopolis	2	Durostorum	38	Tomis	72
Beroe	6	Fântâna Mare	1	Troesmis	17
Callatis	3	Histria	10	Tropaeum Tr.	67
Capidava	4	Iatrus	7	Tuzla	1
Cetatea	1	Noviodunum	6	Ulmetum	6
Dionysopolis	1	Pecineaga	2		
		% Loc.	= 19,04		
		Tot. mon.	= 291		
		% Vol.	= 2,25		

Pentru ritmul volumului penetrant, precum și pentru ritmul penetrației anuale, înregistrăm scăderi importante în raport cu etapa precedentă, considerată ca reprezentând 100%. Astfel, pentru indicele volumului notăm o cotă de 42,85%, iar pentru indicele ritmului anual o cotă foarte scăzută, cea mai scăzută între etapele acestei perioade, numai de 17,30%.

Pentru cei trei indicatori statistici, coeficienții etapei înregistrează valori sub cifrele considerate de noi ca praguri de reprezentativitate, ceea ce oglindește reducerea drastică a intensității circulației monetare și deci, pentru acest ultim secol al epocii romane târzii o viață economică aflată, datorită situațiilor politico-militare, sub parametrii normali ai unei vieți economice bazate pe relațiile marfă-bani.

Modelul statistic Scythia Minor (vezi *supra*) înregistrează în etapă cote tot atât de mici precum eșantionul global Dobrogea, de 0,23% și de 15,23%, pentru coeficientul de penetrație și, respectiv, pentru coeficientul ritmului intrărilor anuale. Coeficientul de variație este foarte înalt, ceea ce arată că, de fapt și în eșantioanele urbane omogenitatea acestora începe să se dezintegreze, în sensul că, vor continua să aibă monedă "suficientă" mari piețe monetare, precum Tomis, Callatis, Durostorum sau Tropaeum Traiani, unde avem la dispoziție și eșantioane numeric foarte bogate, în vreme ce pe alte piețe mai mici sau încă lipsite de eșantioane suficiente de reprezentative, gradul de rarefiere a circulației monetare face ca, proporțional cu sărăcia numerică a eșantioanelor, astfel de monede să lipsească.

Și această etapă, care a fost la începuturile cercetării constituită pentru a cuprinde ultimile trei sferturi de veac ale secolului al V-lea, perioadă despre care nu aveam la începuturile anilor 1970 aproape nici o informație numismatică, *e.g.*, o monedă Leon la Adamclisi și o monedă Libius Severus la Ulmetum, cauză care ne-a făcut să bănuim – din fericire, această presupunere a fost infirmată – că nu vom avea la dispoziție decât un număr foarte mic de monede, se poate divide în etape ce acoperă domeniile împăraților de la Constantinopol: A – Theodosius II, anii 425 – 450, B – Marcian, 450 – 457, C – Leon I, 457 – 474, D – Zenon, 474 – 491, E – Anastasius, 491 – 498/518. Pentru aceste subgrupe, semnalăm acele eșantioane care se închid în fiecare dintre ele: A – 1. *Axiopolis*, 2. Fântâna Mare, 3. Cetatea; B – 1. *Aegyssus*, 2. *Capidava*, 3. *Pecineaga*, 4. *Salsovia*, 5. *Sacidava*, 6. *Dionysopolis*; C – 1. *Tuzla*, 2. Pârjoaia; D – 1. *Noviodunum*, 2. *Troesmis*; E – 1. *Histria*, 2. *Tomis*, 3. *Tropaeum Traiani*, 4. *Durostorum*, 5. *Dobrogea – passim*. Celelalte cinci eșantioane, care aparțin acestei etape, au ultima monedă neprecizată, în sensul că piesele aparținând colecției Institutului de Arheologie "Vasile Pârvan" nu au fost precizate de noi cu toate elementele numismatice, ele fiind numai încadrate în etapa aferentă.

Pentru anii 425 – 498, dispunem de un număr de șapte depozite monetare. Primul dintre acestea este tezaurul descoperit în fortificația romano-bizantină de la Ulmetum, depozit monetar care se încheie la circa 441 sau 443 (Anexa 7). Pentru acest tezaur notăm următoarea structură cronologică a numerarului: anii 270 – 2 exemplare, etapa XIII B (341 – 348) – 2 exemplare, 1,42%, etapa a XV-a (354 – 358) – 2 exemplare, 1,42%, etapa a XVI-a (358 – 363) – 6 exemplare, 4,28%, etapa a XVII-a (364 – 378) – 6 exemplare, 4,28%, etapa a XIX-a (378 – 395) – 34 exemplare, 24,28%, etapa a XX-a (395 – 425) – 58 exemplare, 41,28%, etapa a XXI-a (425 – 498) – 32 exemplare, 22,85%. Într-un tezaur reprezentativ pentru ultima parte a îndelungatei domnii a împăratului Theodosius II, raportul dintre stoc și moneda curentă este de 77,15% la 22,85%, cu mențiunea că peste 2/5 din tezaur este alcătuit din monedele etapei precedente, ceea ce surprinde fenomenul de restructurare a masei monetare pe piețele monetare de la Dunărea de Jos până spre mijlocul veacului, restructurare oglindită

în etapa precedentă de tezaurul Beștepe. Alte trei depozite monetare, tezaurul Mircea Vodă-Cilibichioi (Anexa 8), Constanța – Edificiul roman cu mozaic (Anexa 9) și depozitul de caracter funerar de la Piatra Frecăței, M 6, Poligon (Anexa 10) aparțin vremii domniei împăratul Leon I. Menționăm că cele două tezaure, Mircea Vodă și Constanța se încheie chiar la sfârșitul domniei împăratului isaur. Structura cronologică a tezaurului de la Mircea Vodă oferă următoarele date statistice: etapa a XVIII-a – 1 exemplar, 2,77%, etapa a XIX-a – 2 exemplare, 5,55%, etapa a XX-a – 2 exemplare, 5,55%, etapa a XXI-a – 31 exemplare, 0,11%. În cazul acestui tezaur raportul dintre stoc, care nu depășește anul 364, și moneda curentă este de 13,89% la 86,11%. Tezaurul de la Mozaic oferă următoarea structură cronologică: etapa a XVIII-a – 1 exemplar, 0,89%, etapa a XIX-a – 6 exemplare, 5,35%, etapa a XX-a – 3 exemplare, 2,67%, etapa a XXI-a – 102 exemplare, 91,07%. Raportul dintre stocul de *aura vetusta*, care nici aici nu depășește anul 364 și moneda curentă, ca ordine de mărime similar cu valoarea raportului oferit de tezaurul de la Mircea Vodă, are la Constanța valori de 8,93% la 91,07%. În mare măsură și depozitul funerar de la Beroe are o structură asemănătoare, datele procentuale fiind deformate de numărul mic de exemplare identice. Aflăm, astfel, pentru etapa a XV-a – 1 exemplar, 20,00%, etapa a XVIII-a – 1 exemplar, 20,00%, etapa a XXI-a – 3 exemplare, 60,00%.

Cele trei tezaure ne dovedesc că în vremea domniei lui Leon I numerarul în circulație pe piețele monetare din provinciile de la Dunărea de Jos s-a restructurat în timp, moneda curentă reprezentând în jur de 90% din masa monetară. Moneda veche nu pare a depăși etapa a XVIII-a, adică anul 364, deși în ofranda de la Beroe aflăm și o monedă ceva mai veche, din etapa a XV-a, adică emisă cel mai devreme în 354. Dar pentru procesul de restructurare a numerarului, deci și structura masei monetare de pe piețele dobrogene în vremea domniei lui Leon I, ni se par elocvente raporturile dintre monedele emise între anii 425 – 474. Astfel, pentru anii 425 – 450 aflăm în tezaurul de la Mircea Vodă o cotă de 25,80%, iar în tezaurul de la “Mozaic”, alcătuit pe o piață privilegiată, un coeficient de 10,78%. Pentru subetapa B, anii 450 – 457, la Mircea Vodă notăm un 9,67%, iar la Constanța un 6,86%. Și, în sfârșit, pentru vremea domniei lui Leon I, înregistrăm în tezaurul de la Mircea Vodă o cifră de 64,51%, la Mozaic o cotă de 82,35%, iar în depozitul funerar de la Piatra Frecăței o cotă de 100%, ceea ce înseamnă că majoritatea monedelor aflate în circulație spre sfârșitul domniei lui Leon I, aparțineau emisiunilor sale. Acest fapt trebuie discutat mai amănunțit, deoarece cotele înregistrate arată că cele două provincii de la Dunărea de Jos erau, în limitele producției monetare și a intensității circulației în etapă, bine alimentate cu monedă recentă, deși nu trebuie scăpat din vedere nici fenomenul imitațiilor monetiforme din plumb, căreia este necesar să-i găsim o explicație punctuală sau explicații punctuale și să nu generalizăm fenomenul ca acoperind întreaga etapă, datorită unei acute și permanente lipse de monedă legală.

Ultimele tezaure ale etapei sunt trei depozite monetare aflate la Histria în sectorul *Thermae 1* (Anexele 11 – 13), dar singurul tezaur cu o structură cronologică precizată este depozitul monetar aflat în groapa 2, care are 40% din exemplare emise în această etapă.

În ultima etapă a monetării de tip roman, sunt în funcțiune un număr de 11 monetării, din care numai opt sunt prezente cu material monetar în descoperirile izolate din spațiul roman de la Dunărea Inferioară. Cele trei monetării, încă nesemnificate, sunt atelierele monetare din Treveri, Mediolanum și Alexandria.

Indicatorul volumului oferă, în etapă, următoarele date statistice: Ravena – 1 exemplar, 0,88%, Roma – 2 exemplare, 1,76%, Thessalonica – 6 exemplare, 5,30%, Heraclea – 4 exemplare, 3,53%, Constantinopolis – 73 exemplare, 64,60%, Nicomedia – 8 exemplare, 7,07%, Cyzicus – 18 exemplare, 15,92% și Antiochia – 1 exemplar, 0,88% (Anexa 15).

Pentru indicatorul proporțional consemnăm următoarele cifre statistice: Ravena – 0,37 unități, Roma – 1,33, Thessalonica – 9,36, Heraclea – 6,36, Constantinopolis – 42,09%, Nicomedia – 11,32, Cyzicus – 28,45%, Antiochia – 0,69%. Pragul de reprezentativitate al celor doi indicatori statistici este în această etapă de 9,09%, dar trebuie să atragem atenția că datele statistice sunt viciate, datorită faptului că la nivelul determinantului LRBC anume tipuri monetare emise de împăratul isaur sunt atribuite de autoritate atelierului constantinopolitan și cum, multe din monedele în discuție erau în eșantioanele dobrogene rău conservate pentru a avea posibilitatea să constatăm dacă au sau nu exergă și în ultimul caz pot fi atribuite altei monetării, astfel de monede au fost atribuite și de noi atelierului monetar din Noua Romă, ceea ce face ca, procentual, în vreme ce acest atelier înregistrează cote mai mari decât poate în realitate, celelalte ateliere monetare înregistrează, datorită distorsiunii matematice, cote mai mici. Peste pragul de reprezentativitate al indicatorului de volum aflăm doar atelierele monetare din Constantinopolis, Nicomedia și Cyzicus. În cazul indicatorului proporțional peste acest prag se află monetăriile din Constantinopolis, Nicomedia și Cyzicus, iar în apropierea pragului, dar sub acesta, aflăm monetăria din Thessalonica.

Pentru indicatorul ponderii teritoriale, înregistrăm în etapă: Ravenna – 1 eşantion, 5,55 unități, Roma – 3 eşantioane, 11,11, Thessalonica – 4 eşantioane, 22,22, Heraclea – 3 eşantioane, 16,16, Constantinopolis – 10 eşantioane, 55,55, Nicomedia – 6 eşantioane, 33,33, Cyzicus – 11 eşantioane, 61,11 și Antiohia – 1 eşantion, 5,55. Peste pragul de reprezentativitate al acestui indicator statistic se află din nou doar cele trei ateliere monetare propontidice, Constantinopolis, Nicomedia și Cyzicus. Cotele înregistrate de monetăriile din Thessalonica și Heraclea pentru acest indicator, oricât de deformate ar fi cifrele înregistrate pentru ceilalți doi indicatori statistici, fac ca aceste două ateliere monetare să nu fie de luat în considerare ca surse de alimentare importante pentru piețele monetare de la Dunărea de Jos.

Clasamentul indicatorului de volum oferă următoarea ierarhizare a monetăriilor etapei: I – Constantinopolis, II – Cyzicus, III – Nicomedia, IV – Thessalonica, V – Heraclea, VI – Roma, VII – VIII – Ravenna și Antiohia.

Pentru indicatorul proporțional obținem următoarele clasificări: I – Constantinopolis, II – Cyzicus, III – Nicomedia, IV – Thessalonica, V – Heraclea, VI – Roma, VII – Antiohia, VIII – Ravenna.

Indicatorul ponderii teritoriale oferă, în etapă, următorul clasament: I – Cyzicus, II – Constantinopolis, III – Nicomedia, IV – Thessalonica, V – Heraclea, VI – Roma, VII – VIII – Ravenna și Antiohia.

Cele trei monetării, care prin pozițiile lor în clasamente, se constituie în principalele surse de alimentare a piețelor monetare din cele două provincii de la Dunărea Inferioară sunt Constantinopolis, Cyzicus și Nicomedia. Nu trebuie neglijat în etapă nici aportul celorlalte ateliere monetare, Thessalonica și Heraclea, care oferă un procentaj cumulată de aproape 9% din volumul global al etapei. Prezența celorlalte monetării în descoperirile izolate dobrogene a fost pusă în mai multe rânduri de Gh. Poenaru Bordea și R. Ocheșeanu în legătură cu circulația pelerinilor dobrogeni spre Locurile Sfinte din Roma, și noi considerăm că și monetăria din Antiohia ar putea reflecta în epocă, vreme de fervent creștinism, nu numai intrări datorate marinarilor, ci și pelerinilor reîntorși din Țara Sfântă.

## Bibliografie

- Bell, H.W. 1916, *Sardis. IX. The Coins, part. I, 1910 – 1914*, Leiden.
- Bellinger, A.R. 1930, *Catalogue of the Coins Found at Corinth. 1925*, New Haven.
- Bellinger, A.R. 1938, *Coins from Jerash. 1928 – 1934*, (NNM 81), New York.
- Biró-Sey, K. 1977, *Coins from Identified Sites of Brigetio and Questions of Local Currency*, Budapesta.
- Cox, D.H. 1959, *Coins from the Excavations at Curium. 1932 – 1953*, (NNM 145), New York.
- Culică, V. 1972, *Moneda mărunță romano-bizantină din sec. V și unele replici de plumb de la Izvoarele (jud. Constanța)*, Pontica 5, 267 – 300.
- Culică, V. 1980, *Asupra unei monede de la Leon I emisă la Nicomedia*, SCN 7, 161 – 162.
- Edwards, K.M. 1933, *Corinth. Rezultats of Excavations Conducted by the American School of Classical Studies at Athens. VI. The Coins 1896 – 1920*, Cambridge, Mass.
- Mitrea, B. 1981, *Découvertes monétaires en Roumanie – 1980 (XXIV)*, Dacia, N.S. 25, 381 – 390.
- Moisil, C. 1913, *Monete și tezaure monetare găsite în România și în ținuturile înconjurătoare (vechiul teritoriu geto-dac)*, BSNR 10, 19, 19 – 22.
- Ocheșeanu, R. 1973 – 1975, *Un depozit de monede romane descoperit în Constanța*, BSNR 67 – 69, 121 – 123, 105 – 111.
- Ocheșeanu, R. 1976 – 1980, *Tezaurul de monede romane târzii de la Mircea Vodă, jud. Constanța*, BSNR 70 – 74, 124 – 128, 231 – 237.
- Ocheșeanu, R., Dicu, P.I. 1981 – 1982, *Monede antice și bizantine din Dobrogea*, BSNR 75 – 76, 129 – 130, 441 – 455.
- Opaiț, C. 1991, *Descoperiri monetare în fortificația de la Independența, jud. Tulcea*, Peuce 10/1, 455 – 483.
- Pârvan, V. 1913, *Descoperiri nouă în Scythia Minor*, AARMSI 2, 35.
- Pârvan, V. 1914, *Archäologischen Anzeiger* 3.
- Pereira, I, Bost, J.-B., Hiernard, J. 1974, *Fouilles de Conimbriga. Les monnaies. III.*, Paris.
- Petre, A. 1962, *Săpăturile de la Piatra Frecăței*, Materiale 8, 565 – 589.
- Poenaru Bordea, Gh. 1968, *Note numismatice dobrogene*, SCN 4, 397 – 404.

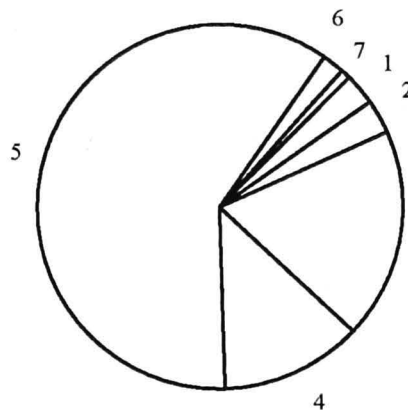
- Poenaru Bordea, Gh. 1982, *Monnaies*, în Suceveanu, A., *Histria VI. Les thermes romains*, București, 149 – 166.
- Poenaru Bordea, Gh. 1991, *VIII. Monedele*, în Opaïț, A., Zahariade, M., Poenaru Bordea, Gh., Opaïț, C., *Fortificația și așezarea romană târzie la Babadag – Topraichioi*, *Peuce* 10/1, 271 – 319; 10/2, 302 – 310.
- Poenaru Bordea, Gh., Ocheșeanu, R. 1990, *Tezaurul de monede romane târzii descoperit la Beștepe*, *Pontica* 23, 277 – 314.
- Poenaru Bordea, Gh., Ocheșeanu, R. 1991, *Câteva depozite monetare din Scythia Minor depuse ca ofrande funerare (secolele III – V p. Chr.)*, *Pontica* 24, 347 – 375.
- Poenaru Bordea, Gh., Ocheșeanu, R., Nicolae, E. 1988, *Le trésor de monnaies du Bas-Empire Romain découvert à Ulmetum*, *RIN* 90, 295 – 328.
- Poenaru Bordea, Gh., Ocheșeanu, R., Nicolae, E. 1989, *Tezaurul de monede romane târzii descoperit la Ulmetum în 1912*, *Pontica* 21 – 22, 163 – 186.
- Thompson, M. 1954, *The Athenian Agora. 2. Coins from the Roman through the Venetian Period*, Princeton, New Jersey.
- Waagé, D.B. 1952, *Antiochia on the Orontes. IV/2. Greek, Roman, Byzantine and Crusader's Coins*, Princeton, New Jersey.

## Anexa 1. Tezaurul Babadag 4

- Descoperit în fortificația romano-bizantină, C 18, nivelul I – II; 1980.
- cca. 395 – 402 d.Chr.
- 228 AE; etapa XX (395 – 423/5 d.Chr.).
- ICEM Tulcea – Muzeul de Arheologie.
- Edit: Mitrea 1981, 385, nr. 95; Poenaru Bordea 1991, 309 – 316; dar 229 AE, greșeală de numerotare ori de tipar, la p. 316, după nr. crt. 224 urmează patru monede neprecizate numerotate de la 226 la 229.

## A. Structura cronologică a tezaurului

Nr. crt.	Etapa		fr (a)	fr (r)
1.	XIII A	335/6 – 341	6	2,67
2.	XIII B	341 – 346/8	7	3,12
3.	XV	353/4 – 357/8	42	18,75
4.	XVI	357/8 – 363	28	18,75
5.	XVIII	364 – 378	135	60,26
6.	XIX	378 – 395	4	1,78
7.	XX	395 – 423/5 (402)	2	0,89
Total			224	
Neprecizate			4	
Total general			228	



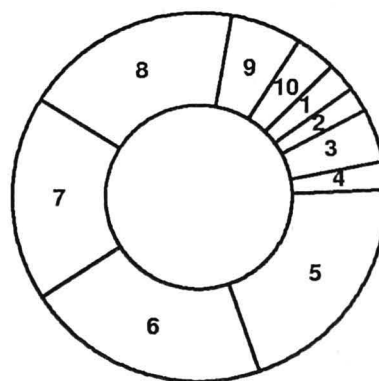
Volumul de monedă pe etape cronologice – fr(r)

## B. Structura tezaurului în funcție de monetăriile emitente

## I. Repartiția numerarului pe ateliere monetare

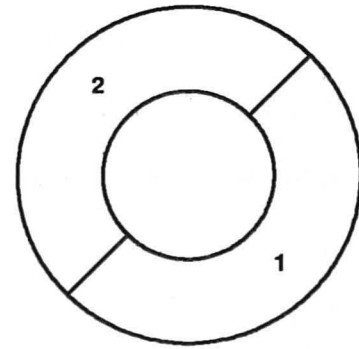
a) pe ansamblul etapelor; b) în etapa finală

Nr. crt.	Monetăria	a		b	
		fr(a)	fr(r)	fr(a)	fr(r)
1.	Roma	2	2,38	–	–
2.	Aquileia	2	2,38	–	–
3.	Siscia	4	4,79	–	–
4.	Sirmium	2	2,38	–	–
5.	Thessalonica	17	20,23	–	–
6.	Constantinopolis	18	21,42	1	50,00
7.	Nicomedia	15	17,85	1	50,00
8.	Cyzicus	16	19,04	–	–
9.	Antiochia	5	6,17	–	–
10.	Alexandria	3	3,57	–	–
Total general		84		2	



Repartiția monedelor cu atelier precizat pe ansamblul etapelor – fr(r)

II. Clasamentul pozițiilor I – III;  
a) pe ansamblul etapelor; b) în etapa finală.



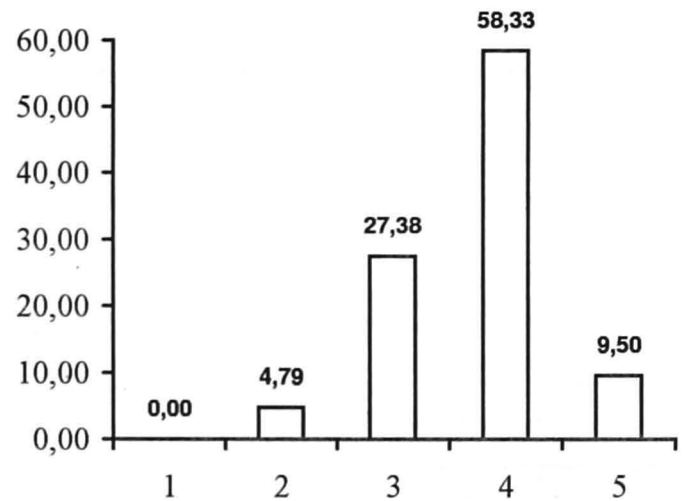
Repartiția monedelor cu atelier precizat  
în etapa finală –  $fr(r)$

a			
	Monetăria	fr(a)	fr(r)
I	Constantinopolis	18	21,42
II	Thessalonica	17	20,23
III	Cyzicus	16	19,04

b			
	Monetăria	fr(a)	fr(r)
I – II	Constantinopolis / Nicomedia	1	50,00
III	–	–	–

III. Structura tezaurului pe grupe de monetării

Nr. crt.	Monetării	fr(a)	fr(r)
1.	Occidentale	–	–
2.	Italice	4	4,79
3.	Balcanice	25	27,38
4.	Propontidice	49	58,33
5.	Orientale	8	9,52

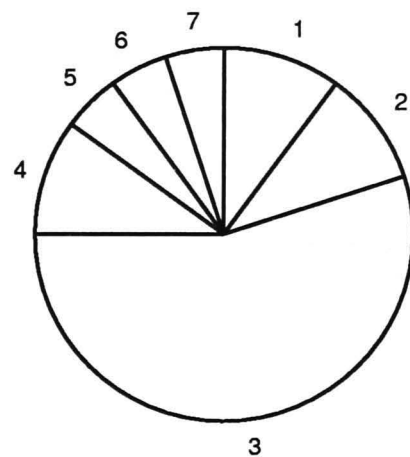


Anexa 2. Constanța – Tribunal intramuros

- Descoperire fortuită, locuință incendiată, (intramuros); 1963
- cca. 395 – 402 p.Chr.
- 20 AE; etapa XX (395 – 423/5 p.Chr.)
- Muzeul de Istorie Națională și Arheologie, Constanța
- Edit: Poenaru Bordea 1968, 399 și 401 – 402; Ocheșeanu 1973 – 1975, 105 – 111.

## A: Structura cronologică a tezaurului

Nr. crt.	Etapa		fr (a)	fr (r)
1.	X	317 – 324	2	10,00
2.	XI	324 – 330	2	10,00
3.	XII	330 – 335/6	11	55,00
4.	XIIIB	341 – 346/8	2	10,00
5.	XV	353/4 – 357/8	1	5,00
6.	XVIII	364 – 378	1	5,00
7.	XX	395 – 423/5	1	5,00
Total general			20	



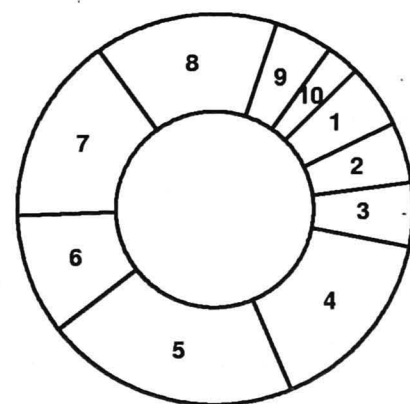
Volumul de monedă pe etape cronologice – fr(r)

## B: Structura tezaurului în funcție de monetăriile emitente

## I. Repartiția numerarului pe ateliere monetare

a) pe ansamblul etapelor; b) în etapa finală

Nr. crt.	Monetăria	a		b	
		fr(a)	fr(r)	fr(a)	fr(r)
1.	Treveri	1	6,66	–	–
2.	Siscia	1	6,66	–	–
3.	Thessalonica	1	6,66	–	–
4.	Heraclea	3	20,00	–	–
5.	Constantinopolis	4	26,66	–	–
6.	Nicomedia	2	13,33	–	–
7.	Cyzicus	3	20,00	1	100,00
Total general		15		1	



Repartiția monedelor cu atelier precizat pe ansamblul etapelor – fr(r)

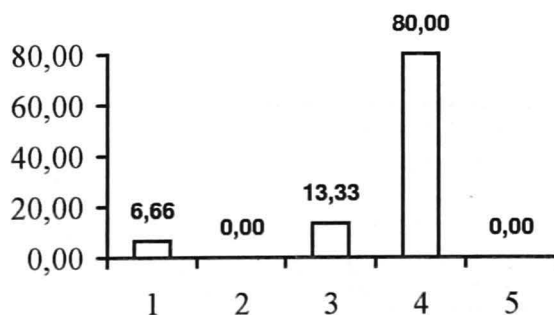
## II. Clasamentul pozițiilor I – III;

a) pe ansamblul etapelor; b) în etapa finală.

a				b			
	Monetăria	fr(a)	fr(r)		Monetăria	fr(a)	fr(r)
I	Constantinopolis	4	26,66	I	Cyzicus	1	100,00
II – III	Heraclea/ Cyzicus	3	20,00	II	–	–	–

## III. Structura tezaurului pe grupe de monetării

Nr. crt.	Monetării	fr(a)	fr(r)
1.	Occidentale	1	6,66
2.	Italice	–	–
3.	Balcanice	2	13,33
4.	Propontidice	12	80,00
5.	Orientale	–	–

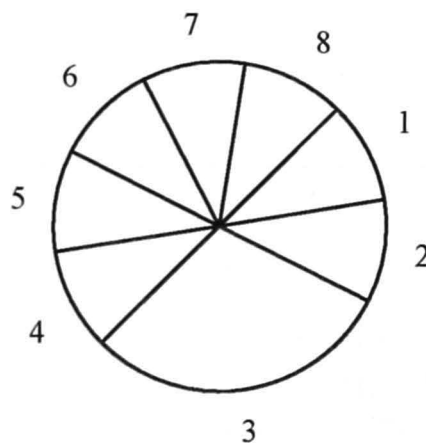


## Anexa 3. Constanța extramuros

- Descoperire fortuită, extramuros; 1970 – 1980 (amenajarea intersecției bulevardelor Tomis și Lăpușeanu)
- cca. 395 – 402 p.Chr.
- 10 AE + X AE dispersate
- colecție particulară
- Edit: Ocheșeanu, Dicu 1981 – 1982, 451 – 453.

## A: Structura cronologică a tezaurului

Nr. crt.	Etapa		fr (a)	fr (r)
1.	VI	294 – 307	1	10,00
2.	VIII	309 – 313	1	10,00
3.	XII	330 – 335/6	3	30,00
4.	XIIIA	335/6 – 341	1	10,00
5.	XIIIB	341 – 346/8	1	10,00
6.	XVI	357/8 – 363	1	10,00
7.	XVIII	364 – 378	1	10,00
8.	XX	395 – 423/5	1	10,00
Total general			10	

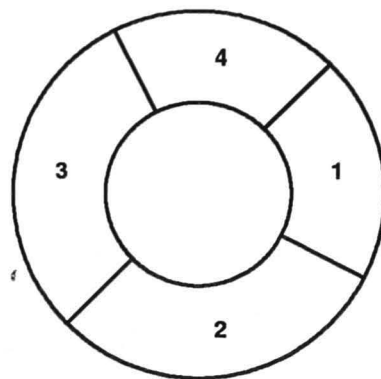


Volumul de monedă pe etape cronologice – fr(r)

## B: Structura tezaurului în funcție de monetăriile emitente

I. Repartiția numerarului pe ateliere monetare  
a) pe ansamblul etapelor; b) în etapa finală

Nr. crt.	Monetăria	a		b	
		fr(a)	fr(r)	fr(a)	fr(r)
1.	Siscia	2	20,00	–	–
2.	Thessalonica	3	30,00	–	–
3.	Heraclea	3	30,00	–	–
4.	Cyzicus	2	20,00	1	100,00
Total general		15		1	



Repartiția monedelor cu atelier precizat pe ansamblul etapelor – fr(r)

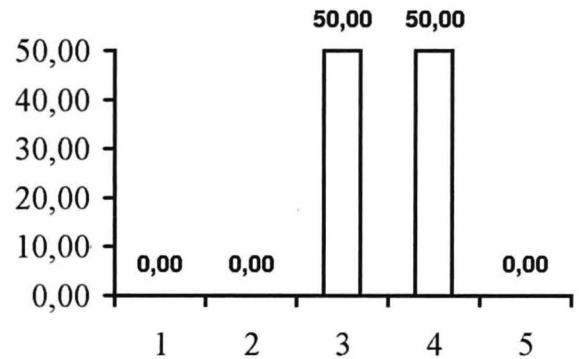


II. Clasamentul pozițiilor I – III;  
a) pe ansamblul etapelor; b) în etapa finală.

a				b			
	Monetăria	fr(a)	fr(r)		Monetăria	fr(a)	fr(r)
I–II	Thessalonica / Heraclea	3	30,00	I	Cyzicus	1	100,00
III	Cyzicus / Siscia	2	20,00	II – III	–	–	–

III. Structura tezaurului pe grupe de monetării

Nr. crt.	Monetării	fr(a)	fr(r)
1.	Occidentale	–	–
2.	Italice	–	–
3.	Balcanice	5	50,00
4.	Propontidice	3	50,00
5.	Orientale	–	–



Anexa 4. Halmyris – Murighiol

- Descoperit în fortificația romano-bizantină, S I, caroul 70, nivelul 7; 1982
- cca. 402 p.Chr.
- 47 AE + I AE intrus ?; etapa XX (395 – 423/5 p.Chr.)
- ICEM Tulcea – Muzeul de Arheologie
- Edit: Opaș 1991, 474 – 477, tezaur N 7, nr. 1 – 48.

A: Structura cronologică a tezaurului

Nr.	Etapa	fr (a)	fr (r)
1.	XIIIA 335/6 – 341	1	2,56
2.	XIIIB 341 – 346/8	3	7,69
3.	XIV 346/8 – 353/4	3	7,69 <sup>a</sup>
4.	XV 353/4 – 357/8	11	28,20
5.	XVI 357/8 – 363	1	2,56
6.	XVIII 364 – 378	11	28,20
7.	XIX 378 – 395	6	15,58
8.	XX 395 – 423/5	3	7,69
Total		39	
Constantius II revers ilizibil		2	
Neprecizate		6	
Theodosius II intruziune 425–450		1 <sup>b</sup>	
Total general		48	

B: Structura tezaurului în funcție de monetăriile emitente

I. Repartiția numerarului pe ateliere monetare  
a) pe ansamblul etapelor; b) în etapa finală

Nr. crt.	Monetăria	a		b	
		fr(a)	fr(r)	fr(a)	fr(r)
1.	Roma	1	6,25	–	–
2.	Siscia	4	25,00	–	–
3.	Thessalonica	2 <sup>c</sup>	12,50	–	–
4.	Constantinopolis	4	25,00	1	50,00
5.	Nicomedia	3	18,75	–	–
6.	Cyzicus	2	12,50	1	50,00
Total general		16		2	

<sup>a</sup> Opaș 1991, 475, nr. 8, 9, 13, care – după diametru și greutatea păstrată – par a fi AE 2, mai degrabă decât AE 3 grele. Din păcate autoarea ne lasă pe noi să ghicim, uitând să indice nominalul exemplarelor din tezaur cu legenda *FEL TEMP REPARATIO*, călăreț căzând, atât de necesară pentru departajarea cronologică a acestui tip de revers emis pentru trei nominale în decurs de opt ani.

<sup>b</sup> Opaș 1991, 475, unde pentru ultima monedă, aceea emisă de Theodosius II în a doua parte a domniei, se postulează “o intruziune sau o prelungire a funcționării nivelului 7 de locuire după 402”, până în deceniul cinci al veacului, când sunt bătute monedele din tipul respectiv, ceea ce pare a fi imposibil, dat fiind faptul că nivelul anterior, primul nivel al construcției constantiniene, după monede pare a se încheia până către mijlocul secolului IV p.Chr.

<sup>c</sup> Vezi *supra* nota “a” pentru catalogul tezaurului unde am căutat cea de a treia monedă bătută la Thessalonica, fără însă a o depista, Opaș 1991, 461, tabelul 3, unde sunt notate trei monede emise de atelierul din cetatea Sfântului Demetrie în acest tezaur.

## II. Clasamentul pozițiilor I – III;

a) pe ansamblul etapelor; b) în etapa finală.

		a	
Monetăria		fr(a)	fr(r)
I–II	Constantinopolis / Siscia	4	25,00
II	Nicomedia	3	18,75
		b	
Monetăria		fr(a)	fr(r)
I – II	Cyzicus / Constantinopolis	1	50,00
III	–	–	–

## III. Structura tezaurului pe grupe de monetării

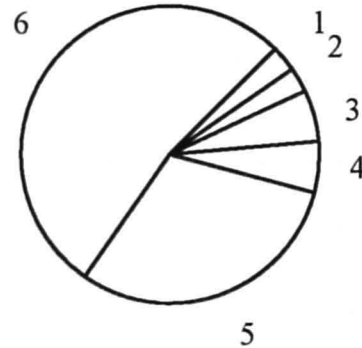
Nr. crt.	Monetării	fr(a)	fr(r)
1.	Occidentale	–	–
2.	Italice	1	6,25
3.	Balcanice	6	37,50
4.	Propontidice	9	56,25
5.	Orientale	–	–

## Anexa 5. Babadag, tezaurul 5

- Descoperit în fortificația romano-bizantină, C 19, nivelul IV; 1980
- cca. 416 – 423 p.Chr.
- 45 AE ; etapa XX (395 – 423/5 p.Chr.)
- ICEM Tulcea – Muzeul de Arheologie
- Edit: Mitrea 1981, 385, nr. 95; Poenaru Bordea 1991, 316 – 318.

## A: Structura cronologică a tezaurului

Nr.	Etapa	fr (a)	fr (r)
1.	XIIIA 335/6 – 341	1	2,77
2.	XV 353/4 – 357/8	1	2,77
3.	XVI 357/8 – 363	2	5,55
4.	XVIII 364 – 378	2	5,55
5.	XIX 378 – 395	11	30,77
6.	XX 395 – 423/5	19	52,77
Total		270 – 498	36
Neprecizate			9
Total general			45



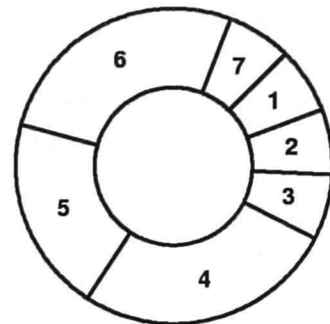
Volumul de monedă pe etape cronologice – fr(r)

## B: Structura tezaurului în funcție de monetăriile emitente

## I. Repartiția numerarului pe ateliere monetare

a) pe ansamblul etapelor; b) în etapa finală

Nr. crt.	Monetăria	a		b	
		fr(a)	fr(r)	fr(a)	fr(r)
1.	Aquileia	1	6,66	1	14,28
2.	Siscia	1	6,66	–	–
3.	Thessalonica	1	6,66	–	–
4.	Constantinopolis	4	26,66	1	14,28
5.	Nicomedia	3	20,00	3	42,85
6.	Cyzicus	4	26,66	1	14,28
7.	Antiochia	1	6,66	1	14,28
Total general		15		7	



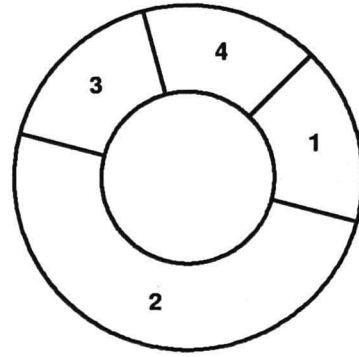
Repartiția monedelor cu atelier precizat pe ansamblul etapelor – fr(r)

## II. Clasamentul pozițiilor I – III;

a) pe ansamblul etapelor; b) în etapa finală.

a			
	Monetăria	fr(a)	fr(r)
I-II	Constantinopolis / Cyzicus	4	26,66
II	Nicomedia	4	20,00

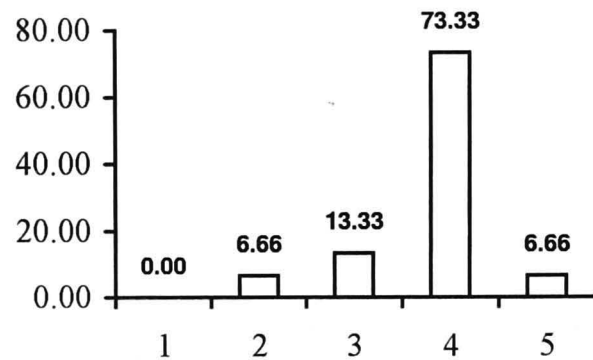
b			
	Monetăria	fr(a)	fr(r)
I	Nicomedia	3	42,85
II-III	-	-	-



Repartiția monedelor cu atelier precizat în etapa finală – fr(r)

## III. Structura tezaurului pe grupe de monetării

Nr. crt.	Monetării	fr(a)	fr(r)
1.	Occidentale	-	-
2.	Italice	1	6,66
3.	Balcanice	2	13,33
4.	Propontidice	11	73,33
5.	Orientale	1	6,66

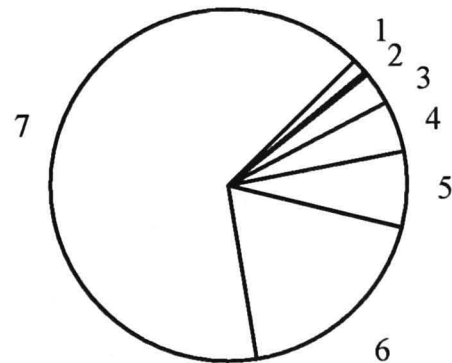


## Anexa 6. Beștepe

- Descoperit în condiții necunoscute; 1913.
- cca. 416 – 423 p.Chr.
- circa 400 AE (I.A.B. 369 AE); etapa XX (395 – 423/5 p.Chr).
- Institutul de Arheologie "V. Pârvan" București.
- Edit: Pârvan 1914, col. 433; Poenaru Bordea, Ocheșeanu 1990, 277 – 314.

## A: Structura cronologică a tezaurului

Nr.	Etapa	fr (a)	fr (r)
1.	ante 270 (grecească)	1	-
2.	XIIIB 341 – 346/8	5	1,43
3.	XIV 346/8 – 353/4	1	0,28
4.	XV 353/4 – 357/8	10	2,86
5.	XVI 357/8 – 363	17	4,87
6.	XVIII 364 – 378	24	6,87
7.	XIX 378 – 395	62	18,39
8.	XX 395 – 423/5	218	64,68
Total		270 – 498	337
Neprecizate		1	
Imitații		10	
Neidentificate		19	
Total general		369	



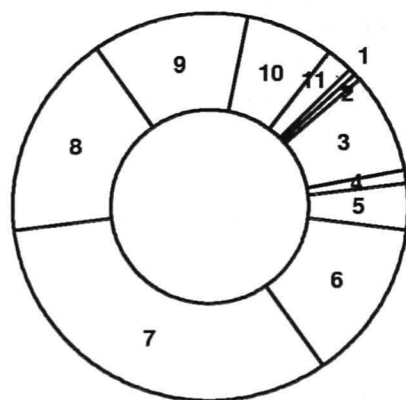
Volumul de monedă pe etape cronologice – fr(r)

B: Structura tezaurului în funcție de monetăriile emitente

I. Repartiția numerarului pe ateliere monetare

a) pe ansamblul etapelor; b) în etapa finală

Nr. crt.	Monetăria	a		b	
		fr(a)	fr(r)	fr(a)	fr(r)
1.	Treveri	1	0,55	–	–
2.	Arelate	1	0,55	–	–
3.	Roma	15	8,33	10	8,33
4.	Aquileia	2	1,11	–	–
5.	Thessalonica	7	3,88	2	1,66
6.	Heraclea	24	13,33	20	16,66
7.	Constantinopolis	59	32,77	41	34,16
8.	Nicomedia	31	17,22	22	18,33
9.	Cyzicus	24	12,77	19	15,83
10.	Antiochia	13	7,22	4	3,33
11.	Alexandria	4	2,22	2	1,66
	Total general	180		120	



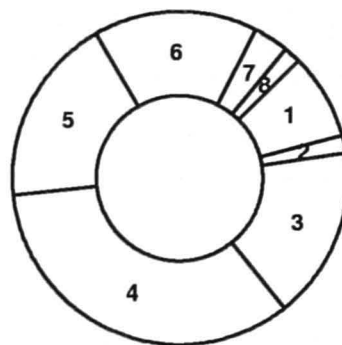
Repartiția monedelor cu atelier precizat pe ansamblul etapelor – fr(r)

II. Clasamentul pozițiilor I – III;

a) pe ansamblul etapelor; b) în etapa finală.

a			
	Monetăria	fr(a)	fr(r)
I	Constantinopolis	59	32,77
II	Nicomedia	31	17,22
III	Heraclea	24	13,33

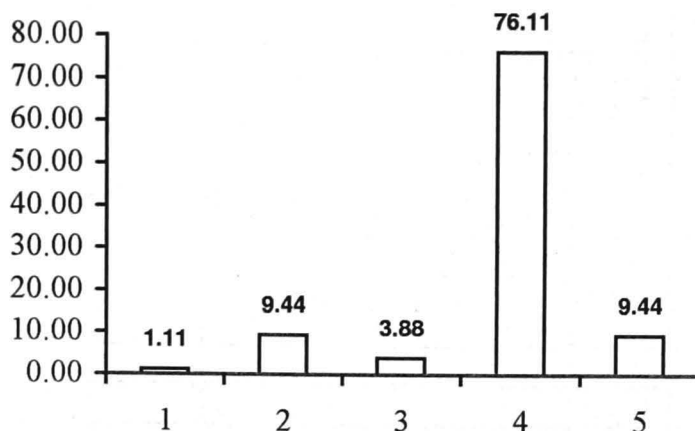
b			
	Monetăria	fr(a)	fr(r)
I	Constantinopolis	41	34,16
II	Nicomedia	22	18,33
III	Heraclea	20	16,66



Repartiția monedelor cu atelier precizat în etapa finală – fr(r)

III. Structura tezaurului pe grupe de monetării

Nr. crt.	Monetării	fr(a)	fr(r)
1.	Occidentale	2	1,11
2.	Italice	17	9,44
3.	Balcanice	7	3,88
4.	Propontidice	137	76,11
5.	Orientale	17	9,44

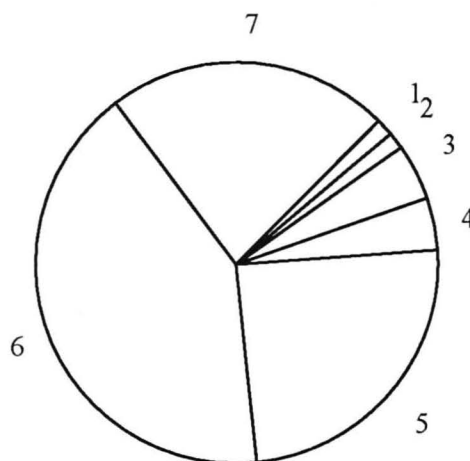


## Anexa 7. Ulmetum – Pantelimonu de Sus

- Descoperit în fortificația romano-bizantină, turnul de sud al porții de sud-vest; 1914.
- cca. 441 sau 443 p.Chr.
- 256 AE + X AE fragmentare (18 fragmente); etapa XXI (425 – 498/518 p.Chr).
- Institutul de Arheologie “Vasile Pârvan” București
- Edit: Pârvan 1913, 283, 300, nota 2 și 301 – 303, nr. 9 – 33; Poenaru Bordea, Ocheșeanu, Nicolae 1988, 295 – 328; Poenaru Bordea, Ocheșeanu, Nicolae 1989, 163 – 186.

## A: Structura cronologică a tezaurului

Nr.	Etapa		fr (a)	fr (r)
1.	ante 270 (grecească)		2	–
2.	XIII B	341 – 346/8	2	1,42
3.	XV	353/4 – 357/8	2	1,42
4.	XVI	357/8 – 363	6	4,28
5.	XVIII	364 – 378	6	4,28
6.	XIX	378 – 395	34	24,28
7.	XX	395 – 423/5	58	41,28
8.	XXI	425 – 498/518	32	22,85
Total		270 – 498/518	140	
Neprecizate sec. IV – V			2	
Neidentificate fragmentare			115	
Total general			259	+18 frag.



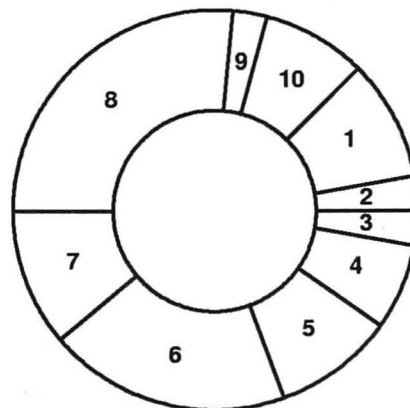
Volumul de monedă pe etape cronologice – fr(r)

## B: Structura tezaurului în funcție de monetăriile emitente

## I. Repartiția numerarului pe ateliere monetare

a) pe ansamblul etapelor; b) în etapa finală

Nr. crt.	Monetăria	a		b	
		fr(a)	fr(r)	fr(a)	fr(r)
1.	Roma	7	9,72	4	8,33
2.	Aquilea	2	2,77	–	–
3.	Siscia	2	2,77	–	–
4.	Thessalonica	5	6,94	1	2,08
5.	Heraclea	7	9,72	7	14,58
6.	Constantinopolis	14	19,44	10	20,83
7.	Nicomedia	8	11,11	5	10,41
8.	Cyzicus	19	26,38	17	35,41
9.	Antiochia	2	2,77	–	–
10.	Alexandria	6	8,33	4	8,33
Total general		72		48	



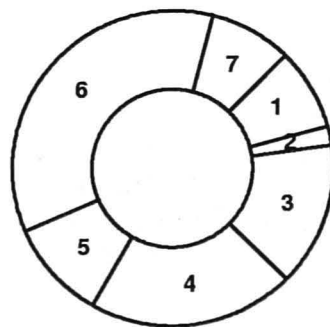
Repartiția monedelor cu atelier precizat pe ansamblul etapelor – fr(r)

## II. Clasamentul pozițiilor I – III

a) pe ansamblul etapelor; b) în etapa finală.

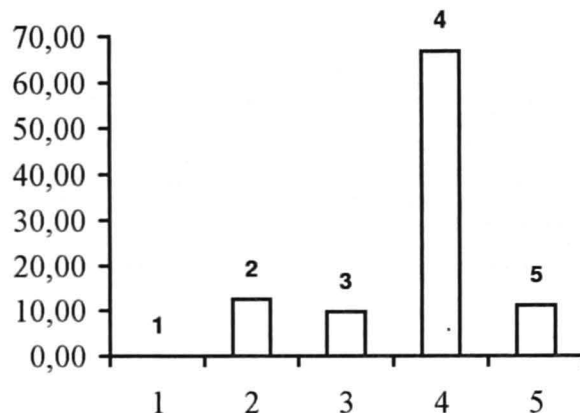
		a	
Monetăria		fr(a)	fr(r)
I	Cyzicus	19	26,38
II	Constantinopolis	14	19,44
III	Nicomedia	8	11,11

		b	
Monetăria		fr(a)	fr(r)
I	Cyzicus	17	35,41
II	Constantinopolis	10	20,83
III	Heraclea	7	14,58

Repartiția monedelor cu atelier precizat în etapa finală –  $fr(r)$ 

## III. Structura tezaurului pe grupe de monetării

Nr. crt.	Monetării	fr(a)	fr(r)
1.	Occidentale	–	–
2.	Italice	9	12,50
3.	Balcanice	7	9,72
4.	Propontidice	48	66,66
5.	Orientale	8	11,11



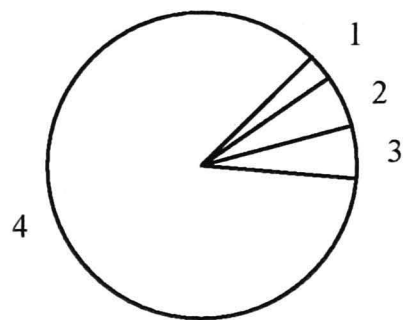
## Anexa 8. Mircea Vodă – Cilibichioi

- Condițiile descoperirii necunoscute; ante 1911.
- cca. 457 – 474 p.Chr.
- 249 AE + ? X AE; etapa XXI (425 – 498/518 p.Chr).
- Cabinetul Numismatic al Academiei Române (cea mai mare parte a tezaurului dispersată de savanții sovietici în colecția Moscova).
- Edit: Moisil 1913, 21, nr. 7; Ocheșeanu 1976 – 1980, 231 – 236.

## A: Structura cronologică a tezaurului

Nr.	Etapa	fr (a)	fr (r)
1.	XVIII 364 – 378	1	2,77
2.	XIX 378 – 395	2	5,55
3.	XX 395 – 423/5	2	5,55
4.	XXI 425 – 498	31	86,11
	425 – 450	8 <sup>d</sup>	25,80
	450 – 457	3	9,67
	457 – 474	20	64,51
Total		36	
Neprecizate		51	
Total general		87	

<sup>d</sup> Inclusiv o monedă de tip *vot/x/mult/xx*;  
Ocheșeanu 1976 – 1980, 232, nr. 4.

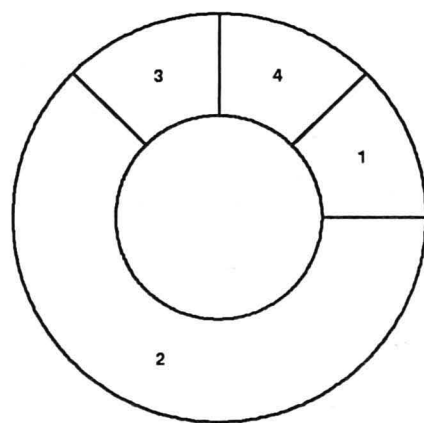


Volumul de monedă pe etape cronologice – fr(r)

## B: Structura tezaurului în funcție de monetăriile emitente

I. Repartiția numerarului pe ateliere monetare  
a) pe ansamblul etapelor; b) în etapa finală

Nr. crt.	Monetăria	a		b	
		fr(a)	fr(r)	fr(a)	fr(r)
1.	Roma	1	12,50	1	12,50
2.	Constantinopolis	5	62,50	5	62,50
3.	Nicomedia	1	12,50	1	12,50
4.	Antiochia	1	12,50	1	12,50
Total general		8		8	



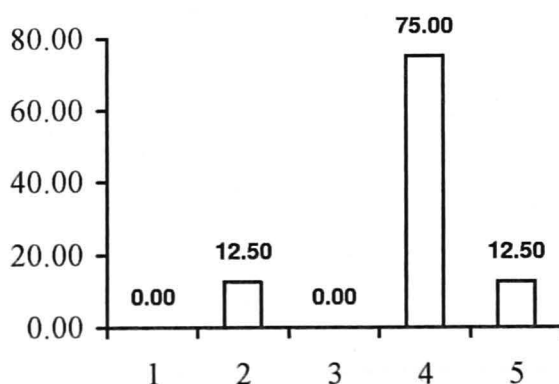
Repartiția monedelor cu atelier precizat pe ansamblul etapelor – fr(r)

II. Clasamentul pozițiilor I – III;  
a) pe ansamblul etapelor; b) în etapa finală.

		a / b	
I	Constantinopolis	5	62,50
II – III	Roma / Nicomedia / Antiochia	1	12,50

## III. Structura tezaurului pe grupe de monetării

Nr. crt.	Monetării	fr(a)	fr(r)
1.	Occidentale	–	–
2.	Italice	1	12,50
3.	Balcanice	–	–
4.	Propontidice	6	75,00
5.	Orientale	1	12,50

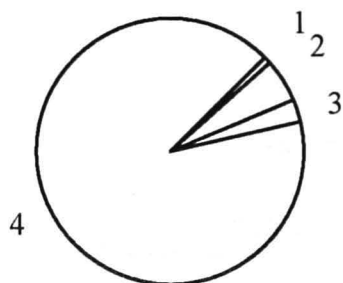


## Anexa 9. Constanța – Edificiul roman cu mozaic

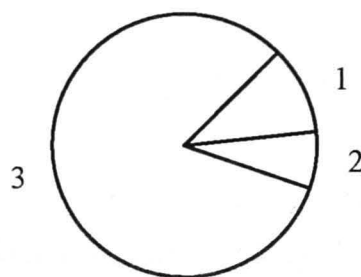
- Edificiul roman cu mozaic, caroul 1 – B; 1959.
- cca. 474 p.Chr.
- 153 AE, probabil în recipient textil sau piele; etapa XXI (425 – 498/518 p.Chr).
- Muzeul de Istorie Națională și Arheologie Constanța.
- Inedit.

## A: Structura cronologică a tezaurului

Nr. crt.	Etapa		fr(a)	fr(r)	fr(a)	fr(r)
1.	XVIII	364 – 378	1	0,89		
2.	XIX	378 – 395	6	5,35		
3.	XX	395 – 423/5	3	2,67		
		402 – 408			2	66,66
		408 – 423			1	33,33
4.	XXI	425 – 498 / 518	102	91,07		
		425 – 450			11	10,78
		450 – 457			7	6,86
		457 – 474			84	82,35
	Total		112			
	Neprecizate : secolul IV secolul V		41		1 40	
	Total general		153			



Volumul de monedă  
pe etape cronologice – fr(r)



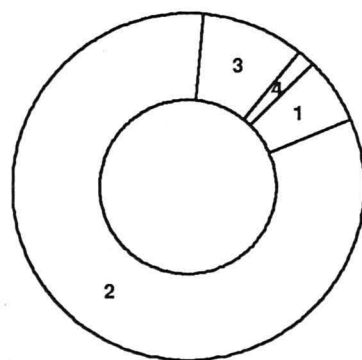
Volumul de monedă din anii 425 – 474  
pe domnii – fr(r)



## B: Structura tezaurului în funcție de monetăriile emitente

I. Repartiția numerarului pe ateliere monetare  
a) pe ansamblul etapelor; b) în etapa finală

Nr. crt.	Monetăria	a		b	
		fr(a)	fr(r)	fr(a)	fr(r)
1.	Thessalonica	4	6,25	2	3,27
2.	Constantinopolis	53	82,81	53	86,88
3.	Nicomedia	6	9,67	6	9,83
4.	Cyzicus	1	1,56	–	–
	Total general	64		61	

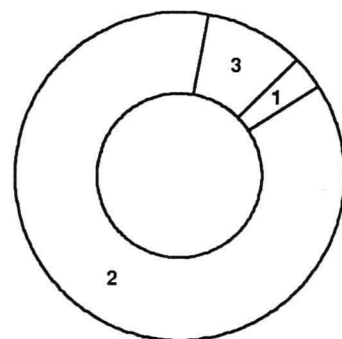


Repartiția monedelor cu atelier precizat pe ansamblul etapelor – fr(r)

II. Clasamentul pozițiilor I – III;  
a) pe ansamblul etapelor; b) în etapa finală.

a			
	Monetăria	fr(a)	fr(r)
I	Constantinopolis	53	82,81
II	Nicomedia	6	9,67
III	Thessalonica	4	6,25

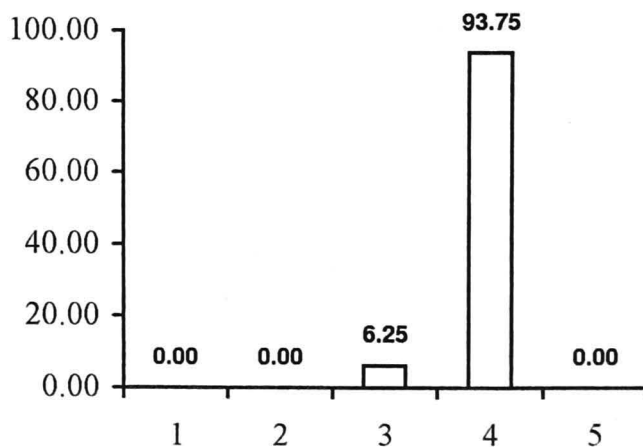
b			
	Monetăria	fr(a)	fr(r)
I	Constantinopolis	53	86,88
II	Nicomedia	6	9,83
III	Thessalonica	2	3,27



Repartiția monedelor cu atelier precizat în etapa finală – fr(r)

## III. Structura tezaurului pe grupe de monetării

Nr. crt.	Monetării	fr(a)	fr(r)
1.	Occidentale	–	–
2.	Italice	–	–
3.	Balcanice	4	6,25
4.	Propontidice	60	93,75
5.	Orientale	–	–



**Observații:**

Procentajul de 75% înregistrat de monedele împăratului Leo I în tezaurul aflat pe covorul de mozaic din Tomis este semnificativ pentru structura numerarului în circulație de piețele dobrogene în al treilea sfert al secolului V p.Chr. și reflectă alimentarea suficientă a provinciei de la gurile Dunării cu moneda nou emisă, precum și depășirea momentelor grele din acest veac, momente ilustrate de suplimentarea sau suplinirea emisiunilor oficiale cu piese monetiforme din plumb. Totuși răspândirea lor nu e chiar așa de mare cum ar lăsa să se înțeleagă descoperirile de la Pârjoaia<sup>e</sup>.

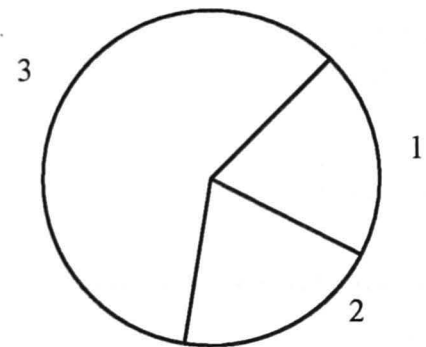
Aspectul preponderenței monetăriei din capitala de Răsărit este de explicat și prin atribuirea de autoritate a multora din monedele lui Leo I, rău conservate, atelierului constantinopolitan, care, după LRBC II, ar fi singurul emitent pentru aceste timpuri<sup>f</sup>.

**Anexa 10. Piatra Frecăței**

- Piatra Frecăței, mormântul 6; 1958.
- cca. 457 – 474 p.Chr.
- 9 AE; etapa XXI (425 – 498/518 p.Chr).
- Institutul de Arheologie "Vasile Pârvan" – București.
- Edit: Petre 1962, 579; Poenaru Bordea, Ocheșeanu 1991, 366 – 368.

*A: Structura cronologică a tezaurului*

Nr. crt.	Etapa		fr(a)	fr(r)	fr(a)	fr(r)
1.	XV	353/4 – 357/8	1	20,00	–	–
2.	XVIII	364 – 378	1	20,00	–	–
3.	XXI	425 – 498/518 457 – 474	3 <sup>g</sup>	60,00	3	100,00
	Total	270 – 498/518	5			
	Neprecizate		44			
	Total general		49			



Volumul de monedă pe etape cronologice – *fr(r)*

<sup>e</sup> Culică 1972, 267 – 300.

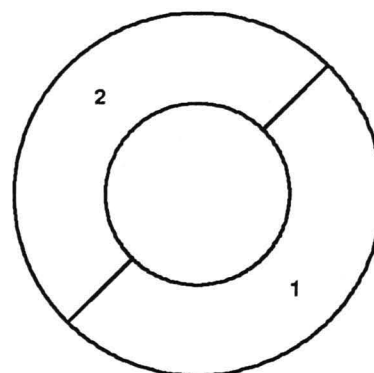
<sup>f</sup> Pseudomonopolul a fost pentru întâia oară fisurat de Culică 1980, 161, prin publicarea unei monede emise de Leo din tipul b/E cu sigla monetăriei din Nicomedia în exergă. Totuși pentru exemplarele rău conservate, dar pentru care putem avea siguranța că nu au inscripționări în exergă, considerăm că pot fi în continuare atribuite producției atelierului din Noua Romă.

<sup>g</sup> Moneta nr. 5 este de tipul *monogram 1*. Dintr-o scăpare a tipografiei, rămasă neîndreptată nu din vina autorilor, nu a fost tipărită descrierea monedei.

## B: Structura tezaurului în funcție de monetăriile emitente

I. Repartiția numerarului pe ateliere monetare  
a) pe ansamblul etapelor; b) în etapa finală

Nr. crt.	Monetăria	a / b	
		fr(a)	fr(r)
1.	Constantinopolis	1	50,00
2.	Nicomedia	1	50,00
Total general		2	



Repartiția monedelor cu atelier precizat pe ansamblul etapelor – fr(r)

## II. Clasamentul pozițiilor I – III;

a) pe ansamblul etapelor; b) în etapa finală.

I – II	Monetăria	a / b	
		fr(a)	fr(r)
I – II	Constantinopolis / Nicomedia	1	50,00
III	–	–	–

## III. Structura tezaurului pe grupe de monetării

Nr. crt.	Monetării	fr(a)	fr(r)
1.	Occidentale	–	–
2.	Italice	–	–
3.	Balcanice	–	–
4.	Propontidice	2	100,00
5.	Orientale	–	–

## Anexa 11. Histria – Thermae I / 1

- Descoperit în cetatea romano-bizantină, sectorul Thermae I, camera M, groapa 1; 1968.
- cca. 425 – 498 p.Chr.
- 16 AE + 1 AE bizantină timpurie (intruziune); etapa XXI (425 – 498/518 p.Chr).
- Institutul de Arheologie “Vasile Pârvan” – București.
- Edit: Poenaru Bordea 1982, 155, nr. 113 – 119.

## A: Structura cronologică a tezaurului

Nr.	Etapa		fr (a)	fr (r)
1.	XIIIA	335/6–341	2	
2.	XV	353/4–357/8	1	
3.	XVI	357/8 – 363	2	
4.	XV + XVI		2	
5.	XVIII	364 – 378	1	
6.	secolul V etapa XXI		1	9,09 <sup>h</sup>
7.	neprecizate secolul IV		7	2,67
8.	monedă bizantină		1 <sup>i</sup>	91,07
Total general			17	

## B: Structura tezaurului în funcție de monetăriile emitente

I. Repartiția numerarului pe ateliere monetare  
a) pe ansamblul etapelor; b) în etapa finală

Nr. crt.	Monetăria	a		b	
		fr(a)	fr(r)	fr(a)	fr(r)
1.	Nicomedia	1	50,00	–	–
2.	Antiochia	1	50,00	–	–
Total general		2		–	

<sup>h</sup> Poenaru Bordea 1982, 155, nr. 128, care are toate caracteristicile unei monede din etapa XXI.<sup>i</sup> Poenaru Bordea 1982, 155, nr. 121, “Justinien?”, monedă despre care autorul scrie că «Pourrait avoir été introduites ultérieurement dans l’ensemble, moins “inviolé” peut-être en occurrence qu’il ne paraît.»

## II. Clasamentul pozițiilor I – III;

a) pe ansamblul etapelor; b) în etapa finală.

a			
	Monetăria	fr(a)	fr(r)
I-II	Nicomedia / Antiochia	1	50
III	-	-	-

b			
	Monetăria	fr(a)	fr(r)
I	-	-	-
II	-	-	-
III	-	-	-

## III. Structura tezaurului pe grupe de monetării

Nr. crt.	Monetării	fr(a)	fr(r)
1.	Occidentale	-	-
2.	Italice	-	-
3.	Balcanice	-	-
4.	Propontidice	1	50,00
5.	Orientale	1	50,00

## Anexa 12. Histria – Thermae I / 2

- Descoperit în cetatea romano-bizantină, sectorul Thermae I, groapa 2; 1968.
- post 491 p.Chr.
- 16 AE; etapa XXI (425 – 498/518 p.Chr.).
- Institutul de Arheologie “ Vasile Pârvan ” – București.
- Edit: Poenaru Bordea 1982, 155 – 156, nr. 130 – 145.

## A: Structura cronologică a tezaurului

Nr.	Etapa	fr (a)	fr (r)
1.	XVI 557/8 – 363	1	10,00
2.	XVIII 364 – 378	1	10,00
3.	XIX 378 – 395	2	20,00
4.	XX 395 – 423/5	2	20,00
5.	XXI 425 – 498/518	4	40,00
6.	neprecizate sec. IV – V	6	
Total general		16	

## B: Structura tezaurului în funcție de monetăriile emițente

## I. Repartiția numerarului pe ateliere monetare

a) pe ansamblul etapelor; b) în etapa finală

Nr. crt.	Monetăria	a		b	
		fr(a)	fr(r)	fr(a)	fr(r)
1.	Thessalonica	1	16,66	-	-
2.	Constantinopolis	5	83,33	2	100,00
Total general		6		2	

## II. Clasamentul pozițiilor I – III;

a) pe ansamblul etapelor; b) în etapa finală.

a			
	Monetăria	fr(a)	fr(r)
I	Constantinopolis	5	83,33
II	Thessalonica	1	16,66
III	-	-	-

b			
	Monetăria	fr(a)	fr(r)
I	Constantinopolis	2	100,00
II	-	-	-
III	-	-	-

## III. Structura tezaurului pe grupe de monetării

Nr. crt.	Monetării	fr(a)	fr(r)
1.	Occidentale	-	-
2.	Italice	-	-
3.	Balcanice	1	16,66
4.	Propontidice	5	83,33
5.	Orientale	-	-

## Anexa 13. Histria – Thermae I / 3

- Descoperit în cetatea romano-bizantină, sectorul Thermae I, groapa 3; 1968;
- spre sfârșitul secolului V p.Chr.<sup>j</sup>.
- 12 AE; etapa XXI (425 – 498/518 p.Chr.).
- Institutul de Arheologie “Vasile Pârvan” – București.
- Edit: Poenaru Bordea 1982, 156 – 157<sup>k</sup>.

## A: Structura cronologică a tezaurului

Nr. crt.	Etapa		fr (a)	fr (r)
1.	Ante 270		1	–
2.	VI	294 – 307	1	20,00
3.	XV	353/4 – 357/8	2	40,00
4.	XVI	557/8 – 363	1	20,00
5.	XVIII	364 – 378	1	20,00
6.	neprecizate sec. IV – V		6	
Total general			12	

## B: Structura tezaurului în funcție de monetăriile emitente

## I. Repartiția numerarului pe ateliere monetare

a) pe ansamblul etapelor; b) în etapa finală

Nr. crt.	Monetăria	a		b	
		fr(a)	fr(r)	fr(a)	fr(r)
1.	Thessalonica	1	100,00	–	–
Total general		1			

## II. Clasamentul pozițiilor I – III;

a) pe ansamblul etapelor; b) în etapa finală.

		a	
	Monetăria	fr(a)	fr(r)
I	Constantinopolis	1	100,00
II	–	–	–
III	–	–	–

## III. Structura tezaurului pe grupe de monetării

Nr. crt.	Monetării	fr(a)	fr(r)
1.	Occidentale	–	–
2.	Italice	–	–
3.	Balcanice	–	–
4.	Propontidice	1	100,00
5.	Orientale	–	–

<sup>j</sup> “Ce groupe de monnaies doit probablement, compte tenu de la monnaie no 155 qui a toutes les caractéristiques des émissions du V<sup>e</sup> siècle et même de la fin du V<sup>e</sup> siècle être assignée à cette période” (Poenaru Bordea 1982, 156 – 157).

<sup>k</sup> Poenaru Bordea 1982, 156 – 157, nr. 146 – 157.

Anexa 14. Reprezentarea monetărilor în descoperirile din Dobrogea – Etapa XX

Treveri		Lugdunum		Arelate		Roma		Aquila		Siscia		Thessalonica		Heraclea		Constantinopolis		Nicomedia		Cyzicus		Antiochia		Alexandria	
Dobrogea P.	1 3.22					Dobrogea P.	2 6.45					Durostorum	2 2.24	Axiopolis	1 25.00	Arrubium	1 100.00	Dobrogea P.	1 3.22	Aegyssus	1 100.00	Dobrogea P.	1 3.22	Dobrogea P.	1 3.22
						Iatrus	1 2.63					Tomis	2 3.12	Dobrogea P.	4 12.90	Axiopolis	3 75.00	Durostorum	7 7.86	Beroe	1 33.33	Durostorum	1 4.12	Durostorum	1 1.12
						Tomis	1 1.56							Durostorum	7 7.86	Beroe	2 66.66	Fântâna Mare	1 50.00	Capidava	1 33.33	Iatrus	1 2.63	Iatrus	2 5.26

	L		M		P					
Treveri	1	4,00	1	0,3401	1°13'	0,1288	0°27'	IX	IX	IX
Lugdunum	0	0,00	0	0,0000	0	0,0000	0	X - XIII	X - XIII	X - XIII
Arelate	0	0,00	0	0,0000	0	0,0000	0	X - XIII	X - XIII	X - XIII
Roma	3	12,00	4	1,3605	4°53'	0,4256	1°31'	VIII	VII - VIII	VII
Aquila	0	0,00	0	0,0000	0	0,0000	0	X - XIII	X - XIII	X - XIII
Siscia	0	0,00	0	0,0000	0	0,0000	0	X - XIII	X - XIII	X - XIII
Thessalonica	2	8,00	4	1,3605	4°53'	0,2144	0°46'	VIII	VIII	VIII
Heraclea	8	32,00	22	7,4829	26°53'	5,6948	20°30'	IV	IV	IV
Constantinop.	19	76,00	137	46,5986	137°45'	47,6396	171°30'	I	I	I
Nicomedia	11	44,00	29	9,8639	35°30'	15,3600	55°17'	III	III	III
Cyzicus	15	60,00	83	28,2312	101°37'	28,1504	101°20'	II	II	II
Antiochia	5	20,00	8	2,7210	9°47'	1,2660	4°33'	V - VI	V - VI	V - VI
Alexandria	5	20,00	6	2,0408	7°20'	1,1128	1°00'	V - VI	V - VI	V - VI
			297							

LISTA LOCALITĂȚILOR – ETAPA XX

- |                  |                      |
|------------------|----------------------|
| 1. Aegyssus      | 14. Histria          |
| 2. Arrubium      | 15. Iatrus           |
| 3. Axiopolis     | 16. Niculițel        |
| 4. Beroe         | 17. Noviodunum       |
| 5. Callatis      | 18. Ostrov C         |
| 6. Canlia        | 19. Războieni        |
| 7. Capidava      | 20. Salsovia         |
| 8. Carsium       | 21. Satu Nou         |
| 9. Dervent       | 22. Tomis            |
| 10. Dobrogea P   | 23. Troesmis         |
| 11. Dobrogea S.  | 24. Tropaeum Traiani |
| 12. Durostorum   | 25. Ulmetum          |
| 13. Fântâna Mare |                      |

Histria	2 40.00	Callatis	1 100.00	Iatrus	3 7.89	Dobrogea P	5 16.12	Noviodunum	2 20.00	Tomis	2 1.56
Ostrov C	1 25.00	Canlia	1 100.00	Niculițel	1 100.00	Dobrogea S	1 100.00	Tomis	3 4.68	Ulmetum	1 16.66
Tomis	5 7.81	Capidava	2 66.66	Noviodunum	2 20.00	Durostorum	22 24.71				
Tropaeum	1 7.14	Carsium	1 100.00	Războieni	1 100.00	Fântâna Mare	1 50.00				
Ulmetum	1 16.66	Dervent	1 100.00	Satu Nou	1 50.00	Iatrus	15 39.47				
		Dobrogea P.	16 51.61	Tomis	8 12.50	Noviodunum	2 20.00				
		Durostorum	49 55.05	Troesmis	1 11.11	Ostrov C	2 50.00				
		Histria	3 60.00	Tropaeum	3 21.42	Salsovia	1 100.00				
		Iatrus	16 42.10			Tomis	20 31.25				
		Noviodunum	4 40.00			Troesmis	2 22.22				
		Ostrov C.	1 25.00			Tropaeum	7 50.00				
		Satu Nou	1 50.00			Ulmetum	2 33.33				
		Tomis	24 37.50								
		Troesmis	6 66.66								
		Tropaeum	3 21.42								
		Ulmetum	2 33.33								

Anexa 15. Reprezentarea monetărilor în descoperirile din Dobrogea – Etapa XXI

Treveri		Mediolanum		Ravena		Roma		Thessalonica		Heraclea		Constantinopolis		Nicomedia		Cyzicus		Antiochia		Alexandria	
				Dobrogea P.	1 6.66	Histria	1 20.00	Aegyssus	1 100.00	Durostorum	2 10.52	Capidava	1 100.00	Beroe	1 100.00	Axiopolis	1 100.00	Troesmis	1 12.50		2 100.00
						Tomis	1 4.00	Histria	2 60.00	Salsovia	1 100.00	Dionyssopolis	1 100.00	Dobrogea P	2 13.33	Cetatea	1 100.00				
								Tomis	1 4.00	Tomis	1 4.00	Dobrogea P	11 73.33	Histria	1 20.00	Dobrogea P	1 6.66				
								Tropaeum	1 4.54			Durostorum	16 84.21	Iatrus	1 50.00	Durostorum	1 52.6				
												Noviodunum	1 33.33	Tomis	2 8.00	Iatrus	1 50.00				
												Pecineaga	1 50.00	Troesmis	1 12.50	Noviodunum	2 66.66				
												Tomis	17 68.00			Pecineaga	1 50.00				
												Troesmis	5 62.50			Tomis	3 12.00				
												Tropaeum	19 86.36			Troesmis	1 12.50				
												Tuzla	1 100.00			Tropaeum	2 9.09				
																Ulmetum	4 100.00				

	L		M		P					
Treveri	0	0	0	0	0	0	0	IX - XI	IX - XI	IX - XI
Mediolanum	0	0	0	0	0	0	0	IX - XI	IX - XI	IX - XI
Ravena	1	5,55	1	0,8849	3°11'	0,3700	1°19'	VII - VIII	VI - VIII	VIII
Roma	2	11,11	2	1,7699	6°22'	1,3333	4°47'	VI	VI	VI
Thessalonica	4	22,22	6	5,3097	19°06'	9,3633	33°42'	IV	IV	IV
Heraclea	3	16,66	4	3,5398	12°44'	6,3622	22°54'	V	V	V
Constantinop.	10	55,55	73	64,6017	232°33'	42,0961	151°32'	II	I	I
Nicomedia	6	33,33	8	7,0796	25°29'	11,3238	40°45'	III	III	III
Cyzicus	11	6,11	18	15,9292	57°20'	28,4538	102°26'	I	II	II
Antiochia	1	5,55	1	0,8849	3°11'	0,6944	2°29'	VII - VIII	VII - VIII	VII
Alexandria	0	0	0	0	0	0	0	IX - XI	IX - XI	IX - XI

LISTA LOCALITĂȚILOR - ETAPA XX

- |                  |                      |
|------------------|----------------------|
| 1. Aegyssus      | 10. Iatrus           |
| 2. Axiopolis     | 11. Noviodunum       |
| 3. Beroe         | 12. Pecineaga        |
| 4. Capidava      | 13. Salsovia         |
| 5. Cetatea       | 14. Tomis            |
| 6. Dionyssopolis | 15. Troesmis         |
| 7. Dobrogea P    | 16. Tropaeum Traiani |
| 8. Durostorum    | 17. Tuzla            |
| 9. Histria       | 18. Ulmetum          |

Anexa 15. Reprezentarea monetărilor în descoperirile din Dobrogea – Etapa XXI

Treveri		Mediolanum		Ravena		Roma		Thessalonica		
				Dobrogea P.	1 6.66	Histria	1 20.00	Aegyssus	1 100.00	Durostorum
						Tomis	1 4.00	Histria	2 60.00	Salsovia
								Tomis	1 4.00	Tomis
								Tropaeum	1 4.54	

	L		M		P				
Treveri	0	0	0	0	0	0	0	IX – XI	IX – XI
Mediolanum	0	0	0	0	0	0	0	IX – XI	IX – XI
Ravena	1	5,55	1	0,8849	3°11'	0,3700	1°19'	VII – VIII	VI – VIII
Roma	2	11,11	2	1,7699	6°22'	1,3333	4°47'	VI	VI
Thessalonica	4	22,22	6	5,3097	19°06'	9,3633	33°42'	IV	IV
Heraclea	3	16,66	4	3,5398	12°44'	6,3622	22°54'	V	V
Constantinop.	10	55,55	73	64,6017	232°33'	42,0961	151°32'	II	I
Nicomedia	6	33,33	8	7,0796	25°29'	11,3238	40°45'	III	III
Cyzicus	11	6,11	18	15,9292	57°20'	28,4538	102°26'	I	II
Antiochia	1	5,55	1	0,8849	3°11'	0,6944	2°29'	VII – VIII	VII – VIII
Alexandria	0	0	0	0	0	0	0	IX – XI	IX – XI

LISTA LOCALITĂȚILOR – ETAPA XX

- |                 |                     |
|-----------------|---------------------|
| 1. Aegyssus     | 10. Iatrus          |
| 2. Axiopolis    | 11. Noviodunum      |
| 3. Beroe        | 12. Pecinecaga      |
| 4. Capidava     | 13. Salsovia        |
| 5. Cetatea      | 14. Tomis           |
| 6. Dionysopolis | 15. Troesmis        |
| 7. Dobrogea P   | 16. Trpaeum Traiani |
| 8. Durostorum   | 17. Tuzla           |
| 9. Histria      | 18. Ulmetum         |



Heraclea		Constantinopolis		Nicomedia		Cyzicus		Antiochia		Alexandria	
storum	2 10.52	Capidava	1 100.00	Beroe	1 100.00	Axiopolis	1 100.00	Troesmis	1 12.50		2 100.00
via	1 100.00	Dionyssopolis	1 100.00	Dobrogea P	2 13.33	Cetatea	1 100.00				
s	1 4.00	Dobrogea P	11 73.33	Histria	1 20.00	Dobrogea P	1 6.66				
		Durostorum	16 84.21	Iatrus	1 50.00	Durostorum	1 52.6				
		Noviodunum	1 33.33	Tomis	2 8.00	Iatrus	1 50.00				
		Pecineaga	1 50.00	Troesmis	1 12.50	Noviodunum	2 66.66				
		Tomis	17 68.00			Pecineaga	1 50.00				
		Troesmis	5 62.50			Tomis	3 12.00				
		Tropaeum	19 86.36			Troesmis	1 12.50				
		Tuzla	1 100.00			Tropaeum	2 9.09				
						Ulmetum	4 100.00				

IX - XI
IX - XI
VIII
VI
IV
V
I
III
II
VII
IX - XI