

CONSIDERAȚII PRIVIND ARHITECTURA POPULARĂ. ASPECTE TRADIȚIONALE ȘI CONTEMPORANE

Steluța Pârâu, Mihai Milian

1. Locuință tradițională. Plan. Elevație

1.1. Considerații generale

Casa, ca adăpost și loc de desfășurare a ocupațiilor tradiționale cât și a momentelor de sărbătoare, reflectă un mod de viață, o anume spiritualitate, o anume concepție asupra vieții de familie și sociale. Tipurile inițiale de case au apărut pe primele trepte ale dezvoltării sociale și s-au îmbunătățit în timp, datorită necesității de a avea un spațiu mai mare și adecvat desfășurării activităților casnice.

Casele vechi – a căror structură este reconstituită în general prin apelul la memoria comunității – dovedesc că cele monocelulare, frecvente în perioada prefeudală și feudală timpurie, au fost completate cu încăperi destinate păstrării alimentelor, a uneltelor. Așa a apărut în timp cămara, tinda, celarul (chilerul)¹.

Cercetarea structurii locuinței românești evidențiază imposibilitatea unei analize exhaustive și aceasta datorită unor factori obiectivi, cum ar fi: perisabilitatea materialelor de construcție, numărul redus de documente ce ar putea ajuta la reconstituire. Ca urmare, în general, studiile de specialitate au în vedere ca punct de plecare în cercetarea arhitecturii locuinței țărănești, secolul al XVIII-lea evident cu analogiile firești cu perioadele anterioare și documentele existente².

Dezvoltată în interdependență cu mediul geografic (climă, materiale de construcții), cu modul de viață al țaranului român, cu obiceiurile și concepțiile estetice ale acestuia, locuința românească se caracterizează prin prezența diferitelor tipuri de case, delimitându-se astfel zonele etnografice. Cu toate diferențele relevate, ca dispoziție generală de plan și volum, casele din întreg arealul românesc se înscriu într-o formă unitară, regulată ca aceea a unei prisme drepte sau cel mult a două astfel de prisme juxtapuse, de secțiune dreptunghiulară³.

1.2. Planul locuinței tradiționale

Planul casei constituie un criteriu fundamental în clasificarea locuințelor.

Urmărind evoluția acestuia în baza mărturiilor etnografice din secolele XVIII – XIX, se pot defini tipurile de case tradiționale românești. Evoluția nucleului inițial al casei s-a dezvoltat prin: adăugarea de noi încăperi la cea de bază, prin segmentarea unora din încăperi, prin supradimensionarea altora, prin schimbarea organizării interiorului. Datorită interdependenței între planul casei și celelalte elemente constituente ale locuinței – materialul de construcție, tehnica, forma învelitorii, materialul necesar confecționării acoperișului, decor – introducerea unui component nou implică schimbări în însăși structura casei. Numai prin adecvarea întregii structuri la o mutație datorată factorilor economico-sociali și umani se realizează un ansamblu arhitectonic complet și totodată complex.

Dacă avem în vedere planul locuinței, observăm că tipul arhaic – locuință cu o singură încăpere (monocelulară) – s-a păstrat în anumite zone, printre care și Țara Hațegului, până la începutul secolului nostru⁴. Acest tip de locuință care purta denumirea de *casă* era o încăpere polifuncțională. Acest spațiu era folosit ca adăpost, dar și ca spațiu de depozitare sau preparare a hranei.

Ca urmare a acestei funcții multiple, în încăpere, în afara vetrei se aflau celelalte piese de interior (mobilierul, obiectele de uz gospodăresc) necesare desfășurării vieții de familie.

De la locuința monocelulară s-a trecut, în timp, la locuința cu două încăperi – *casă* și *cămară cu tindă*.

Evoluția planului locuinței de la o încăpere la două încăperi a fost interpretată diferit. Se pare că o modalitate a amplificării spațiale a fost adăugarea unei noi încăperi, *tinda*, care la început a fost neîncălzită, iar

¹ Vlăduțiu 1973, 154 – 169; Butură 1978, 78 – 88.

² Vlăduțiu 1973, 155; Butură 1978, 78 – 80; Stoica 1981, 25 – 27.

³ Ionescu 1957, 24.

⁴ Vlăduțiu 1973, 159 – 160; Stoica 1981, 28.

apoi, prin mutarea aici a vetrei, a devenit încăpere încălzită⁵. O altă posibilitate de evoluție a planului poate fi considerată apariția *cămarii*, spațiu derivat din cel primar prin adăugare și care a avut de la început drept funcționalitate *depozitarea*⁶. Faptul că modalitățile de trecere de la locuința cu o încăpere la cea cu două încăperi sunt multiple explică varietatea tipului de locuință tradițională: *casă și cămară cu o singură încăpere; casă și cămară cu intrări separate, tindă și odaie cu intrări separate etc.*⁷.

Un plan care urmează celui la care ne-am referit anterior este cel cu *cameră de locuit, tindă și cămară*. În cadrul unui astfel de plan, fosta cămară devine tindă cu vatră și horn, căpătând astfel o nouă funcționalitate, iar camera de locuit se încălzește prin soba oarbă și are acum o dublă funcționalitate: cea de locuit și, în parte, cea de “casă curată” sau “frumoasă”.

Trecerea treptată la locuința cu trei încăperi – prin apariția celei de a doua camere, dispusă de cealaltă parte a tindei – a avut loc la noi în secolul al XVIII-lea. Răspândirea acestui tip de locuință nu a fost egală pe întreg arealul românesc. Fenomenul a avut loc în interdependență cu situația economică a fiecărei zone și cu starea socială a locuitorilor. Cercetările de teren relevă faptul că în zone ca Mărginimea Sibiului, Țara Bârsei, locuința cu trei încăperi apare în secolul al XVIII-lea; în Oltenia, Muntenia sau Moldova la mijlocul secolului al XIX-lea; iar în Dobrogea, datorită condițiilor specifice, a avut loc trecerea directă de la casa îngropată la cea cu două camere și tindă, aceasta devenind, am putea spune, tipică pentru zona amintită⁸.

Apariția celei de a doua încăperi – adăugată tindei și camerei de locuit – capătă o funcționalitate precisă, aceea de spațiu de păstrare a pieselor de mobilier, a celor de port și a țesăturilor decorative; mai mult, este spațiul unde se primesc oaspeții. Nu întâmplător această încăpere se numește “casa curată”, “odaia frumoasă”, “casa din vale”, “odaia bună” etc. În cele mai multe zone această cameră este neîncălzită. În timp, a avut loc trecerea de la planul casei cu trei încăperi la cel cu patru și mai multe încăperi. Și în acest caz, trecerea s-a făcut în etape diferite sub raport zonal (în unele zone în prima jumătate a secolului al XIX-lea, în altele abia în prima sau chiar la mijlocul secolului al XX-lea).

Amplificarea locuinței a dus la modificări esențiale de structură și funcționalitate. Așa au apărut *dolia, chilerul, aplecătoarea, polata, magazia* la casele din zona subcarpatică și din Dobrogea. Aceste spații au fost inițial utilizate ca loc de depozitare a alimentelor, a ustensilelor casnice, a unor unelte agricole. Astăzi, tendința este de a transforma aceste spații în bucătării de vară, camere de locuit pentru bătrâni. Dacă avem în vedere funcționalitatea încăperilor, îndeosebi în cazul planului dezvoltat și ținând seama și de aspectele planului inițial, putem vorbi de o posibilă delimitare a încăperilor în: *încăperi de trecere – tinda, camera de locuit, camera de oaspeți, camere pentru depozitare – cămara, dolia, polata, podul, pivnița*⁹.

Ca element de plan și constructiv totodată, specific arhitecturii populare românești, este *prisma*, plasată la fațadă, dar uneori pe două laturi. În unele zone din Moldova¹⁰, *prisma* înconjoară casa pe toate cele patru laturi. *Prisma*, construită din piatră și pământ bătut, este ca o terasă (înalță de 30 – 65 cm și lată între 40 – 150 cm). Construită pentru a apăra tencuiala casei, *prisma* constituie un spațiu de odihnă și dormit, de depozitare pentru o scurtă perioadă de timp a cerealelor, a ustensilelor casnice. *Prisma* este deseori mărginită de o balustradă și de stâlpi cu ornamente realizate în diferite tehnici de prelucrare a lemnului, în raport de zonă.

1.3. Elevația locuinței tradiționale

Luând în considerare drept criteriu de clasificare a locuinței *elevația*, întâlnim în spațiul românesc *locuința îngropată* și *locuința la nivelul solului* (la suprafață). Aceasta din urmă se diferențiază pe zone în: *case cu un singur nivel* (“case pe un rând”) și *case cu etaj* (“case pe două rânduri”, “case cu două caturi”)¹¹.

Locuința îngropată pe jumătate în pământ, prezentă la noi încă din neolitic, a avut o răspândire limitată (zona de silvostepă a Munteniei de vest și a Olteniei, Dobrogea)¹², unele exemplare păstrându-se până la

⁵ Vuia 1929, 160.

⁶ Butură 1978, 78.

⁷ Vlăduțiu 1973, 160; Butură 1978, 78; Stoica 1981, 28 – 29.

⁸ Vlăduțiu 1973, 163; Stoica 1981, 30; Mihai Milian, Steluța Pârâu, cercetare de teren asupra aspectelor de arhitectură tradițională în Dobrogea.

⁹ Vezi și Stoica 1981, 91.

¹⁰ Petrescu 1969, 17.

¹¹ Referitor la terminologia utilizată pentru casa cu un nivel și respectiv casa cu etaj, vezi: Vlăduțiu 1973, 167; Butură 1978, 88 – 95.

¹² Vezi, pentru această problemă: Ionescu 1957, 21; Petrescu 1969, 18; Vlăduțiu 1973, 157; Stoica 1981, 27.

sfârșitul secolului al XIX-lea – începutul secolului al XX-lea. Numită și *bordei*¹³, această locuință a fost considerată de unii specialiști forma arhaică întâlnită la români, fapt de altfel discutabil, atâta timp cât săpăturile arheologice atestă în neolitic prezența bordeiului alături de locuințele la suprafața solului. Subscriem părerii conform căreia bordeiul a fost una din formele străvechi de locuință răspândită doar în anumite zone ale țării, în interdependență cu condițiile geografice și istorice ale acestora. Cu atât mai mult putem vorbi de bordei ca de o formă străveche de locuință caracteristică unei zone și nu ca de forma cea mai veche și cea mai simplă, cu cât cercetările relevă faptul că aceste locuințe îngropate puteau avea chiar patru – șase încăperi¹⁴.

Locuința de la suprafața solului a avut o răspândire generală în întreaga țară. Ca și în cazul locuinței îngropate, în realitatea etnografică a secolelor XVIII – XIX și, parțial, a secolului XX, întâlnim locuințe construite la nivelul solului, cu o singură încăpere și cu mai multe încăperi, aspecte abordate în secvența anterioară a domeniului nostru. În cadrul *locuinței de la suprafața solului*, titlul originar a fost cel de *case cu un nivel* (“casa cu un rând”). Răspândit în toate zonele etnografice, este și astăzi dominant, dincolo de variante, vechime și aspecte arhitectonice de detaliu.

La *casa cu două nivele* (“casa pe două rânduri”, “casa cu două caturi”), locuința propriu-zisă este ridicată pe un soclu înalt de zid, construit din piatră sau amestec de piatră și cărămidă. Pe soclu casa are la parter, cu pardoseala coborâtă sub nivelul solului, încăperi care folosesc drept pivnițe și depozite. Acest tip de casă cu etaj și cu pivniță, întâlnit în Gorj, zona subcarpatică a Munteniei și Olteniei, a răspuns necesităților gospodăriei de viticultori și pomicultori.

Forma cea mai interesantă și originară de locuință cu două caturi este casa cu foisor. Element al fațadei, apărut din nevoia de a adăposti gârliciul¹⁵, care dă acces în pivniță, foisorul este totodată și un spațiu util desfășurării activităților gospodărești. În foisor se găsește deseori un pat pentru dormit vara, o laviță, urzitoarea sau chiar războiul de țesut. Astfel, foisorul mărește și completează spațiul de locuit, stabilind totodată o legătură permanentă între casă și curte¹⁶.

Casele cu etaj apar, în general, târziu în spațiul rural românesc. Singura zonă în care este atestată o arhitectură veche cu două nivele este cea a Gorjului. În Argeș, Muscel, Dâmbovița, Prahova, Buzău acest tip de locuință s-a răspândit în secolul al XIX-lea, iar în Țara Hațegului, Mărginimea Sibiului, Țara Zarandului, Dobrogea abia în a doua jumătate a secolului al XIX-lea sau în secolul al XX-lea¹⁷.

Cercetarea locuinței tradiționale românești, din punct de vedere al planului și al elevației, relevă faptul că, dincolo de fondul comun, de unitate a casei tradiționale, există și aspecte cu caracter zonal. În acest sens, amintim: casa cu legătură din Vâlcea; casa cu ambele laturi din lemn în Gorj; prispa la casa de deasupra în Câmpia Olteniei și Dobrogea, prispa pe toate laturile casei în Podișul Central Moldovenesc; locuințele ovale în Oaș; intrândul în Dobrogea etc.¹⁸.

¹³ Ionescu 1957, 21; Petrescu 1969, 18; Vlăduțiu 1973, 157; Stoica 1981, 27.

¹⁴ a) cf. Stoica 1981, 21: “Există însă în Câmpia Dunării, în partea de miazăzi a Olteniei, unele bordeie, numite de localnici «case în pământ», care nu denotă numaidecât sărăcie sau un mod de viață primitiv. Unele au chiar un plan foarte dezvoltat, cuprinzând patru până la cinci încăperi dispuse în forma unui T sau a unei cruci cu brațe egale. Brațul cu intrarea adăpostește tinda, numită și «gârlici»; cel opus acesteia, când există o cămară de păstrat provizii numită «chițboaică»; cele două brațe cuprinzând camerele de locuit. Un exemplu tipic de astfel de «casă în pământ» este bordeiul din satul Castranova, adus de acolo și montat în Muzeul Satului din București.

b) cf. Petrescu 1969, 18: “O altă categorie a cărei vechime este poate tot atât de mare, dar a cărei arie de răspândire este limitată (pentru secolele al XIX-lea și al XX-lea) la zona de silvostepă a Munteniei de vest și mai ales a Olteniei, este cea a caselor îngropate pe jumătate în pământ. Este vorba de construcții mari – ajungând până la șase încăperi – din lemn de stejar masiv, așezate cu 1 – 2 metri sub nivelul solului. Exemplare remarcabile ca decor sculptat s-au păstrat până astăzi.

c) Vlăduțiu 1973, 157: “Săpăturile arheologice atestă, în neolitic, bordeiul alături de locuințele de la suprafața solului. Întreaga dezvoltare ulterioară a locuinței pe teritoriul țării noastre dovedește persistența acestei duble tradiții a locuințelor semiîngropate și a celor de la suprafața solului (...). Plecând de la casa semiîngropată, frecvent întâlnită în perioada și regiunea amintită (zona de silvostepă a Olteniei și în parte a Munteniei), care nu numai că nu reprezintă o formă primitivă de locuire, dar adesea această locuință era alcătuită din trei sau patru sau chiar mai multe încăperi, considerăm întemeiată opinia conform căreia termenul de bordei este impropriu pentru a defini acest tip de locuință și că noțiunea care exprimă, în modul cel mai adecvat, conținutul real este cea de locuință *semiîngropată casă îngropată*.

¹⁵ *Gârlici* (din scr. “gât de sticlă” = intrare strâmtă) într-un beci, într-o pivniță (cf. DEX, 375, s.v.).

¹⁶ Ionescu 1957, 69.

¹⁷ Stoica 1981, 28.

¹⁸ Vezi, pentru această problematică în detaliu: Butură 1978, 78 – 97; Vlăduțiu 1973, 167 – 170; Petrescu, Stoica 1981, 15 – 19; 27 – 30; Stoica (mss. A).

2. Observații preliminare asupra influențelor și interferențelor în arhitectura populară

2. 1. Arhitectura țărănească – arhitectura civilă medievală. Influențe ale arhitecturii din spațiul balcanic

Casa înaltă, cu două nivele, își are originea în raport de zona în care este răspândită, în diferite aspecte de viață socială.

În zone ca Muntenia și Oltenia își are originea în influența construcțiilor civile ale evului mediu – conace boierești, cule sau case întărite. Înălțată pe două nivele, cu temelie de piatră, cu scara de acces apărută de un zid puternic, cu stâlpi legați cu grinzi sau arcade de paiantă sprijiniți deseori pe o balustradă groasă și cu pivnițele cu uși de stejar gros, construcția apare ca o locuință fortificată. Scara de acces, ascunsă vederii, trimite la casele boierești întărite, în timp ce imaginea de locuință fortificată, deseori cu acele deschideri înguste pentru observație și pentru tras cu arma amintește de cule – construcții răspândite în Peninsula Balcanică și prezentate la noi în țară ca cele mai nordice exemplare ale acestui tip de construcție¹⁹.

Așa cum culele românești nu reproduc întrutotul pe cele balcanice, având în partea de sus acea galerie construită pe arcade deschise sprijinite pe coloane scurte (cele balcanice au zidărie compactă), tot așa cum și casele înalte țărănești prezintă și un tip deschis.

Acest tip de casă prezintă în structura sa *foișorul*, o terasă lărgită, construită deseori deasupra intrării în pivniță, și mărginită de stâlpi sculptați. Dezvoltarea foișorului poate fi pusă în legătură cu clădirile curților domnești și boierești din epoca brâncovenească. Proporțiile armonioase, echilibrul volumelor, jocurile de plinuri și goluri conferă o plasticitate rar întâlnită și o formă elegantă construcției în ansamblul ei. Foișorul devine astfel un element de construcție care constituie o altă trăsătură comună cu locuința țărănească. Totodată, această casă înălțată pe pivniță, cu pridvor sau înconjurată cu cerdac deschis, reprezintă varianta românească originară în raport cu arhitectura de acest tip sud-dunăreană. Constituie, de altfel, legătura între casa țărănească și casa denumită “arhaică”, spre deosebire de casa de zid așa-zisă balcanică, răspândită în procent mic în orașele noastre²⁰.

În Dobrogea, casa cu două nivele având la parter spațiu de depozitare este denumită deseori “casă bulgărească”, dovadă a faptului că modelul a fost adus din spațiul balcanic de populația bulgărească în timpul mișcărilor de populație determinate de evenimentele istorice și sociale²¹.

“Casa bulgărească” cu două nivele întâlnită în nordul Dobrogei se deosebește ca arhitectură de casa comună orașelor din lumea balcanică. În primul rând, cerdacul deschis se impune atenției prin lungimea ce amintește de prispa casei joase: foișorul (pridvorul) este un spațiu deschis; acoperișul din olană, în patru ape, dă o anumită volumetrie întregii construcții. Totodată, casele cu două nivele din Oltenia sau Muntenia, prin atenuarea acelei caracteristici de “fortăreață” – și anume pereții din ceamur sau chirpici, lipsa arcașelor, a colonadelor, balustradelor groase din zidărie – creează acel spațiu deschis mai aproape ca viziune de arhitectură țărănească decât de cea a casei boierești cu pereți din paiantă și umplutură de cărămidă și zidărie sau cu balustrada groasă, de asemenea ca un zid.

Casa cu două nivele din nordul Dobrogei, ca de altfel și cele “bulgărești” cu un singur nivel, păstrează elemente tipice de arhitectură balcanică: streșini largi acoperite în pante line, învelitori din olane, prispe late, piatră la fundație și la soclu. În situația în care stâlpii delimitează sau sugerează arce sau fațade, impunându-se

¹⁹ Ionescu 1957, 24; Petrescu 1969, 18; Vlăduțiu 1973, 168; Nicolescu 1973, 16 – 17; Enache, Pleșa 1982, 72 – 74.

²⁰ Petrescu 1969, 18 – 19; Nicolescu 1973, 25 – 26: “În marea lor majoritate, orașele de tip “arhaic” s-au creat și dezvoltat în zonele subcarpatice ale țării, în mod firesc, date fiind avantajele pe care le ofereau clima, varietatea reliefului, bogăția produselor solului și subsolului și posibilitățile de apărare. Din această pricină, casele orășenești, așa cum apar din cercetările arheologice și cele etnografice, sunt constituite, în marea lor majoritate, dintr-un parter înălțat pe un subsol, uneori chiar pe un demisol, care are rolul unei magazii pentru păstrarea proviziilor, uneltelor și mărfurilor (...). Construite în secolele XIV – XVII, mai ales din lemn de stejar, înlocuit ulterior cu cel de brad, astfel de case erau prevăzute pe fațada principală, dinspre curte, cu un foișor pătrat – înălțat deasupra gârliciului pivniței sau subsolului – sau un pridvor mai îngust, care uneori se prelungea și pe celelalte două laturi (subl. ns.) (...). Casa orășenească de acest tip, transpusă – ca plan și distribuție interioară, într-o ultimă fază – în zid, apare și în mediul boieresc de la țară, sub forma conacului. Ea constituie, în realitate, veriga de legătură dintre casa țărănească și casa de zid, încadrată în aceeași mare familie, pe care o denumim “arhaică”, spre a o deosebi de casa de zid așa-zisă balcanică, de tradiție bizantină, prezentă mai rar în orașele noastre (subl. ns.) (...). Casa simplă, cu tindă și patru camere, înălțată pe o pivniță precedată la intrarea principală de un pridvor sau înconjurată pe trei părți de un cerdac deschis, reprezintă tipul originar românesc, având elemente comune, de plan și dispoziție interioară, cu locuința țărănească (subl. ns.)”.

²¹ Arbore 1929; Ghiață 1975 – 1976.

atenției prin colonade și arcade, putem vorbi tot de o influență balcanică ce vine însă direct din arhitectura romano-bizantină. Acest tip de case cu influență balcanică a fost adus în Dobrogea de populația venită din sud.

Este de menționat faptul că și în nordul Dobrogei, în mediul țărănesc, acest tip de casă era proprietatea celor mai înstăriți, negustori și meseriași. Parterul locuinței cu două nivele era destinat ca spațiu pentru zidărie sau atelier. Folosința actuală a parterului ca spațiu de adăpost pentru animale, acolo unde nu mai adăpostește atelierul sau prăvălia, confirmă încă o dată aspectul balcanic mediteranean al acestui tip de locuință. Casele noi cu etaj nu preiau această funcționalitate.

Arhitectura casei cu parter și etaj se impune prin compunerea echilibrată a volumelor, prin eleganța și dinamica impusă de elementele constructive și de decor, în același timp. Organizarea spațiului interior a acestor case, fie că ele aparțin unei populații modeste, fie că sunt ale celor înstăriți, apare unitară pe întreg spațiul românesc și este similară cu cea a casei țărănești, modificările acesteia din urmă fiind, evident, influențe ale caselor orășenești și conacelor. Astfel, denumirea celei de a treia încăperi, când aceasta apare în plan, de "casă mare", "casă curată", "casă bună", permite corelația cu termenul de "casă mare" cu care era desemnată încăperea unde, în casele boierești, se servea masa²².

Influența arhitecturii civile medievale asupra arhitecturii populare românești a punctat prin modificările ce le-a determinat, o fază de evoluție în ansamblul construcțiilor, dar și mutații în concepția estetică a spațiului de locuit.

2.2. Aspecte ale influențelor și interferențelor zonale și etnice în arhitectura populară

Având în vedere aspectele zonale ale arhitecturii românești se relevă faptul că putem marca asemănări și deosebiri între arhitectura tradițională a românilor și a celorlalte etnii cu care aceștia au conviețuit de-a lungul timpului. Fiind dificil de stabilit cât și în ce măsură o populație a impus celeilalte modelul său, considerăm că putem vorbi de influențe și interferențe. Locuința la care camerei de locuit și celei de trecere i se adaugă o a treia încăpere a fost răspândită în țara noastră atât la români cât și la populația săsească din Transilvania, la cea huțulă din partea nordică a Moldovei sau la cea slavă din Dobrogea.

Casele cu două caturi din partea de nord a Moldovei nu au pivniță, ci din tinda centrală o scară conduce la etaj. Asemenea case au atât românii din această zonă cât și huțulii²³.

În Dobrogea, casa cu două încăperi și tindă, cu prispă la fațada principală, se întâlnește deopotrivă la români, bulgari, lipoveni și ucraineni. Desigur, similitudinile se datorează atât materialelor și tehnicilor de construcții în interdependență cu mediul, cât și viziunii la un moment dat asupra spațiului de locuit.

Influențele își au rolul lor asupra acestor similitudini, deseori însă numai a unor elemente ale locuinței sau gospodăriei. De aici, acele interferențe. Astfel, în Maramureș, alături de tipurile străvechi de locuință românească, meșterii populari au preluat și au adecvat forme și elemente constructive și decorative împrumutate din arhitectura locală a celorlalte etnii: sași, maghiari, secui.

Uneori, în locul tradiționalului acoperiș românesc "în patru ape", apare o învelitoare foarte înaltă, numai cu două pante, locul "apelor" înguste fiind luat, ca în casele săsești, de timpane drepte, triunghiulare sau cu colțurile teșite. Influența arhitecturii săsești se dovedește în zonele respective (Sibiu, Brașov) și în modul de așezare și de tratare a frontonului caselor către uliță: aliniat și legate între ele cu porți înalte, pline²⁴.

În nordul Dobrogei, casele bulgărești din satele din partea centrală a arealului păstrează caractere tipice arhitecturii balcanice: streșini largi, învelitori din olană cu pante line, prispe late. Aceste caracteristici le întâlnim atât la casa cu un singur nivel cât și la cea cu două caturi.

Interesant este că uneori găsim "reflexii" ale acestui tip de casă și în satele din apropierea celor în care această arhitectură nu este specifică și unde nu au locuit bulgari, dovadă a influențelor la care ne refeream la începutul acestei secvențe a demersului nostru.

Și la fel de interesant este faptul că în localitățile unde populația a fost mixtă (bulgărească și românească) arhitectura locuinței nu relevă diferențieri nici în plan, nici în elevație, casa impunându-se prin tipul caracteristic românesc.

Casa lipovenească prezintă aceeași structură ca și cea românească, cu diferențierile tipice însă. Fațada secundară, orientată spre stradă, este liberă, în sensul că împrejmuirea (gardul) pornește de la o latură de îmbinare a celor două fațade (longitudinală și laterală). O prispă sau o bancuță îngustă și lungă cât ține peretele

²² Vezi pentru această problemă și: Nicolescu 1973, 26; Stoica 1981, 30.

²³ Vlăduțiu 1973, 166.

²⁴ Ionescu 1957, 48.

din stradă marchează, alături de gard, perimetrul gospodăriei și, în același timp, relația gospodărie – uliță, comunitate. Deseori, peretele lateral din stradă prezintă și prispă cu stâlpi, îndeosebi la casele vechi. Un element specific casei lipovenești este acea construcție în care este organizată baia, așa-numită “baie lipovenească”.

Casa ucraineană nu se impune prin diferențieri tipice în raport cu casa românească, ceea ce, de altfel, este greu de marcat și relevat, dacă avem în vedere conviețuirea celor două populații, venirea pe aceste locuri a ucrainenilor încă din secolul al XVIII-lea și conviețuirea lor cu românii atâta timp.

Ceea ce marchează însă diferențierea caselor ucrainene de cele românești sunt elementele decorative traforate dispuse la locul de îmbinare a pantelor și pe fronton. Deseori, motivul de la partea superioară a frontonului caselor ucrainene evidențiază o asemănare cu cel al caselor lipovenești. Din această perspectivă, subliniem existența unei viziuni estetice a populației slave.

Ceea ce putem considera o influență a populației slave asupra organizării locuinței românești este un element constitutiv al interiorului, și anume așa-numita “lijancă”. Aceasta este un gen de pat de pământ, construit lângă sobă și care se încălzește în timpul iernii datorită unei instalații originare și construcției sale cu totul ingenioase. Caracteristică populației slave, “lijanca” se întâlnește acum și în casele românești din satele în care nu a existat nici măcar conviețuirea celor două etnii.

Casa turcească s-a dezvoltat excesiv pe orizontală, datorită mentalității etniei respective asupra structurii de neam, și anume copiii locuiau și după căsătorie cu părinții. Aceasta a determinat ca la formarea unui nou cuplu, în familie să se adauge noi încăperi²⁵.

Casa italienească păstra similitudinea cu casa românească prin prezența prispei și a balconului, dar avea o formă aproape pătrată, cuprinzând o sală centrală și patru încăperi²⁶.

Interesantă este în anumite zone prezența inteferențelor zonale și etnice în structura arhitecturii zonei respective. Astfel, în ținutul Bistriței-Năsăud, unele aspecte ale volumetriei și ale planimetriei caselor au note particulare ce se datoresc, pe de o parte, contactului foarte strâns cu arhitectura moldovenească, iar pe de altă parte, legăturilor cu construcțiile țăranilor sași din satele de veche colonizare din preajma orașului Bistrița. În acest sens, amintim înălțimea acoperișului mai mică decât în restul Transilvaniei, prispa pe patru laturi (elemente constructive ce trimit spre arhitectura moldovenească) și dezvoltarea în lungime a casei prin includerea sub același acoperiș a șurei și grajdului (fapt ce denotă contactul cu arhitectura săsească)²⁷.

Un aspect interesant al interferenței între arhitectura românească și cea a celorlalte etnii este prezența “privariului”²⁸ românesc. Printr-una din caracteristicile sale constructive, “privariul” românesc se apropie de “Vorlaube”-ul săsesc, prin sistemul de acoperire într-o singură pantă pornită din coama sau de la o anumită înălțime a apei mari a casei. Aceasta determină asemănarea, în mare parte, cu construcțiile săsești din piatră sau cărămidă. Similitudinea este accentuată și în cazul în care privariul românesc de lemn imită intrarea boltită a pivniței, construită din piatră la sași și aflată sub privar. Totodată însă, Vorlaube-ul săsesc de variantă deschisă – cu coloane sau pilaștri – trebuie pus în legătură cu influența arhitecturii populare românești, prin forma prispei și a foisorului deschis, construcția veche săsească fiind caracterizată prin masivitate și închidere pentru a se apăra în primul rând intrarea casei.

Ca urmare a acestor interferențe a unora din elementele constructive în arhitectura tradițională s-a dezvoltat privariul românesc ca produs al unei arhitecturi specific transilvănene²⁹.

Putem vorbi în Transilvania și de o prezență în totalitate a arhitecturii românești în zona în care au trăit și alte etnii. Este de menționat în acest sens arhitectura din depresiunile intramontane de pe cursul superior al Oltului – cea de pe Râul Negru și Ținutul Ciucului. Construcțiile din aceste locuri se înscriu în coordonatele caracteristice arhitecturii populare românești, deși o bună parte din populație este alcătuită și din secui³⁰.

²⁵ Vezi pentru această problematică și: Petrescu și colab. 1957; Stoica (*mss. B*).

²⁶ Stoica (*mss. B*); Pârâu, Milian 1992.

²⁷ Petrescu 1969, 115.

²⁸ “Privariul = element arhitectonic de lărgire a spațiului folosibil al casei și de legătură cu acareturile curții. Apare ca un foisor cu amplasare și funcție ca toate foisoarele românești, dar acoperit într-o apă, sistem constructiv de inspirație germanică” (cf. Petrescu 1969).

²⁹ Pentru problematica a acestui aspect al interferențelor în arhitectura tradițională: Petrescu 1969, 126: “privariul românesc și *Luube*-ul săsesc în forma lor de astăzi atât de asemănătoare sunt produs al unei arhitecturi pe care am numit-o specific transilvănene și în care influențele reciproce exercitate de-a lungul multor veacuri au topit într-o formulă nouă vechile elemente românești orientate spre deschidere și elemente germanice aduse de coloniști, orientate spre închidere”.

³⁰ Petrescu 1969.

Acest fapt al influenței arhitecturii populare românești asupra construcțiilor altor etnii îl menționăm și în Dobrogea, referindu-ne la satele unde populația a fost mixtă – de români și bulgari (satele din jurul lacului Razelm). Influențele reciproce cât și interferențele permit să vorbim la un moment dat de arhitectura caracteristic transilvăneană sau dobrogeană, moldovenească sau bănățeană.

3. Aspecte contemporane în arhitectura rurală

Mereu în schimbare, tradiția, care imprimă o anumită regularitate comportamentului unei culturi, marchează un indiscutabil echilibru între forțele conservatoare și cele ce prefigurează viitorul, relația pe care René Berger o surprinde într-o viziune dialectică de anvergură, analizând inevitabila “mutație a semnelor”³¹.

Și, ca un dat legic al acestei dinamici a culturii populare, în raportul tradițional-contemporan se poate opera cu elemente de continuitate și discontinuitate, de interferență și de schimbare, implicând manifestări de opoziție și conflict, de acomodare și asimilare³² în orice moment al devenirii istorice, în orice aspect al vieții sociale.

Încercând să desprindem din multitudinea de aspecte ale civilizației tradiționale românești acele mutații legice intervenite în timp – în domeniul pe care îl avem în atenție – constatăm transformări în structura clară și precisă a arhitecturii în tot ansamblul ei – de la elevație și planimetrie la tehnicile și materialele de construcție, în organizarea interiorului casei – de la planul și funcțiile încăperilor la funcționalitatea și amplasarea pieselor constituante.

Transformările din elevația casei, de la prima sa ipostază – casa pe jumătate îngropată – la “casa joasă” – construită la nivelul solului – și apoi la masa volumetrică a “casei înalte”, demonstrează existența între componentele arhitecturale ale casei a relațiilor ce sunt dovada unor soluții tehnice și a unor concepții artistice selectate de timp. În aceste modificări ale elevației descifrăm relevanța *continuității* (funcționalității oricărui tip de casă ca spațiu de locuit), dar și a *discontinuității* (raportul între volumele de bază ale casei: temelia, pereții și acoperișul) pentru fiecare variantă a elevației; descifrăm *asimilarea* de către arhitectura țărănească a elementelor constructive specifice arhitecturii civile medievale urbane și rurale, dar și *interferența* acestora; descifrăm *schimbarea* (funcționalitatea nivelului de jos al caselor noi este alta decât în cazul caselor vechi cu două caturi).

Trecerea de la construcția din bârne (în sistemul “Blockbau”) și nuiiele împletite (“Fachwerk”-ul românesc) la zidăria de piatră și cărămidă și apoi la plăcile de ciment de tipul BCA, trecerea de la acoperișul de paie, stuf, șindrilă la cel de olană și tablă, iar în prezent tot mai frecvent la cel de azbociment, se subordonează acelorași raporturi de: *continuitate* (prin scopul utilizării), de *discontinuitate* (prin modalitățile de lucru determinate de natura materialului), de *asimilare* (meșterul țăran, ca de altfel întreaga comunitate rurală, acceptă noile materiale, mai ușor de procurat și, în concordanță cu aceasta, tehnicile adecvate).

Ingenuitatea realizării elementelor decorative ale oricărui ansamblu arhitectural mărturisește, în neîntrecute formule artistice, despre constanța tradiției și asimilării inovației. Mereu aceeași și totuși alta în multitudinea variabilelor esteticului, această concordanță a decorului devine un argument în plus în descifrarea corelației permanență – mutație.

Frumusețea decorului arhitectural în lemn, evoluând de la meșteșugurile cioplirilor ale stâlpilor și ancadramentelor la traforul de la paziile, stâlpii și frontoanele caselor; severitatea decorului în tencuială evoluând de la cea veche “stucatură” albă (cu motive geometrice, mai rar florale și răspândită în anumite zone) la ampla dezvoltare contemporană a decorului în relief (din mortar, gips în tencuială sau prin turnare), uneori mai simplu, alteori o aglomerare de ornamente florale și geometrice policrome; luminozitatea pereților zugrăviți în alb (uneori cu acele brăuri colorate întrerupând dar ritmicizând suprafața uniformă a fațadei), evoluând și ea prin zugrăvirea unor motive pe fondul alb, prin văruirea pereților exteriori în culori variate sau prin vopsirea cu uleiuri în diferite culori a unor ornamente demonstrează neconținută dorință a omului de a înnoi și de a fixa trecerea lui în timp și spațiu.

Totodată, dezvoltarea traforajului – după primul război mondial – și generalizarea sa ca sistem de realizare a decorului este legată de tehnica rapidă cu care se lucrează, în raport cu cioplirea sau cu creșterea; iar

³¹ Referitor la această problemă, René Berger afirmă: “Credințe, idei, cunoașteri, sentimente, activități, lucrări, instituții, prezintă în conduita lor o anumită regularitate pe care o ilustrează obiceiul, obiceiul și tradiția. Prin aceasta trebuie să înțelegem în sensul larg al cuvântului nu numai forța conservatoare, ci și pe cea utilizată de membrii grupului pentru a aborda viitorul” (Berger 1978, 127).

³² Vezi pentru această problemă, în detaliu: Dan 1981; Pârâu 1981.

amplasarea contemporană a decorului în tencuială, în concepții estetice cu totul noi, este rezultatul dorinței de a utiliza trăsături ale arhitecturii urbane actuale, având însă ca bază unele motive în decorarea tradițională.

Observațiile asupra elevației și materialelor de construcție și a decorului implică și analiza schimbărilor intervenite în organizarea planimetrică a acesteia. Planimetria locuinței – de la casa cu o singură încăpere la cea cu două și apoi cu trei – a cunoscut o evoluție unitară pe întreg spațiul românesc, desigur cu trăsături locale în ce privește răspândirea inițială sau existența fiecărei trepte în aceasta scară evolutivă.

După primul război mondial, asistăm la noi modificări în organizarea planimetrică a casei, prin adăugarea altor încăperi. Acest fapt etnografic este determinat atât de o viziune nouă asupra folosirii spațiului cât și de influența arhitecturii prăvăliilor sătești. Astăzi, planurile moderne, complexe, în formă de *L* sau de *U* cu o suprafața locuibilă mare, ale locuinței din satele românești, reflectă interferența urban – rural, tot mai accentuată în perioada actuală. Apariția noilor spații (sufragerie, dormitor, baie) relevă necesitățile crescânde ale familiei moderne, sporirea gradului de confort, asimilarea noului care vine dinspre oraș.

Această locuință complexă, cu spații neîntâlnite în arhitectura tradițională, denotă puterea economică a proprietarului și totodată relevă că orice schimbare nu se face imediat și în procent de sută la sută.

Cercetările noastre de teren privind această problematică relevă aspecte pe care le putem considera “manifestări” actuale în organizarea spațiului de locuit rural în interferența și sub influența organizării spațiului de locuit urban:

1. O amplificare a planului inițial al locuinței, adăugându-se una – două camere, de obicei în continuarea celorlalte și obținându-se un plan de tipul: cameră – tindă – cameră – cameră.

2. Camera de locuit din planul inițial este organizată în aplecătoare (delimitată și aceasta, deseori, în cameră și tindă). Aceasta devine “casa” pentru bătrâni. Fosta cameră de locuit este acum o altă “cameră bună” (“de păstrat”).

3. Construirea caselor noi, cu un plan dezvoltat, frecvent în adâncime, și în care apar patru-șase camere.

4. Construirea caselor cu etaj, parterul fiind spațiul delimitat în încăperi pentru locuit, bucătăria, iar etajul pentru “camere bune” (sufragerie, dormitoare pentru oaspeți etc.).

5. “Camerale bune”, mai multe acum, devin micro-expoziții ale organizării unui interior în care nu mai regăsim nimic din expunerea “elisabethană” tradițională.

Urmărind modificările în timp, pertinente în multiplele aspecte ale arhitecturii populare, observăm manifestarea, în cadrul interdependenței permanență – mutație, a raporturilor de “interferență” (elementele tradiției coexistă cu cele ale contemporaneității: case cu două încăperi, dar și cea cu trei încăperi; “casa joasă” dar și “casa înaltă”; decorul realizat prin crestare și cioplire, dar și traforajul etc.), de asimilare și acomodare (elementele contemporane valorifică trăsături ale tradiției în forme noi pe care le selectează timpul: foișorul preia caracterul de spațiu semiadăpostit al prispei; arcadele caselor noi preiau forma “florăriei” traforată etc.), de schimbare (elementele cu totul noi caracteristice unui moment și care sunt sau nu asimilate în timp: decorul contemporan în relief, vopsitul în culori al pereților exteriori etc.).

Penetrația noului, până la “spargerea” totală a viziunii estetice tradiționale, se manifestă, în contemporaneitate, într-un proces uluitor de rapid. “Dispersia” estetică nu este întâmplătoare; ea este rezultanta unor serii de factori ce se întrepătrund în conturarea coordonatelor civilizației rurale contemporane și care, probabil – prin selecția în timp – se vor defini ca tipice pentru acest moment.

Bibliografie

- DEX, *Dicționarul explicativ al limbii române*, Editura Academiei, București, 1975.
- Arbore, Al. P. 1929, *Informații etnografice și mișcări de populație în Basarabia sudică și Dobrogea în veacurile XVIII și XIX cu specială privire la coloniile bulgărești din aceste regiuni*, *Analele Dobrogei* 10, 1 – 65.
- Berger, R. 1978, *Mutația semnelor*, București.
- Butură, V. 1978, *Etnografia poporului român*, Cluj-Napoca.
- Dan, R. 1981, *Mutații petrecute în concepția creatorilor populari contemporani și în realitatea obiectivă a procesului de creație*, *Studii și cercetări de etnografie și artă populară* 2, 91 – 94.
- Enache, Șt., Pleșa, T. 1982, *Zona etnografică Dolj*, București.
- Ghiață, A. 1975 – 1976, *Contribuții noi privind unele aspecte ale societății românești din Dobrogea în sec. XV – XIX*, *Memoriile secției de științe istorice* 4, 1.
- Ionescu, Gr. 1957, *Arhitectura populară românească*, București.
- Nicolescu, C. 1973, *Case, conace și palate românești*, București.
- Pârâu, S. 1981, *Creatorul popular în societatea tradițională și contemporană*, *Studii și cercetări de etnografie și artă populară* 2, 77 – 90.
- Pârâu, S., Milian, M. 1992, *Arhitectura rurală tradițională în nordul Dobrogei. Interdependențe structurale*, *Ethnos* 2, Muzeul Satului, București, 196 – 200.
- Petrescu, P. și colab. 1957, *Arhitectura populară românească, Dobrogea*, București.
- Petrescu, P. 1969, *Arhitectura, în Arta populară românească*, București, 15 – 178.
- Stoica, G. (mss. A), *Aspecte ale arhitecturii populare din nordul Dobrogei*, (manuscris) în Arhiva Muzeului de Etnografie al Institutului de Cercetări Eco-Muzeale – Tulcea.
- Stoica, G. (mss. B), *Localitatea Greci, jud. Tulcea*, monografie pe probleme de arhitectură populară, în Arhiva Muzeului de Etnografie al Institutului de Cercetări Eco-Muzeale Tulcea.
- Stoica, G. 1981, *Organizarea interiorului*, în Petrescu, P., Stoica, G., *Arta populară românească*, București, 25 – 45.
- Vlăduțiu, I. 1973, *Etnografia românească*, București.
- Vuia, R. 1929, *Așezările, casa și portul țaranului român*, apud Vlăduțiu, I. 1973, *Etnografia românească*, București.

Consideration Regarding the Rustic Architecture. Traditional and Contemporary Aspects**Abstract**

This study has in view the problem of the traditional architecture and the phases of the evolution of the planimetry and the elevation of the house (in the structure of the dwelling).

In the same time, our approach takes into account the aspects regarding the influence and the interference in the rustic architecture. From this point of view we put into discussion the following aspects: 1 – the medieval rustic architecture and its influence within the Balkan area and 2 – zonal and ethnic influence and interference. In this context we present, as far as the rustic architecture allows, the similarities, the differences and the interference between the ethnic groups in Dobrudja (Romanians, Bulgarians, Germans, Lippovans, Ukrainians, Greeks).

As regards the contemporary aspects in the rural architecture, our paper presents the actual changes in the organization of the rural dwelling space under the influence of the urban esthetic vision. We emphasized five tendencies of this change, stressing that the penetration of the new elements in the present times is amazingly quick. The esthetic "dispersion" is not by chance. It is the resultant of certain factors that interact giving the coordinates of the rural contemporary civilization.



Figura 1. Casă românească cu planimetrie tradițională, microzona lacului Razim, jud. Tulcea.
Figure 1. Romanian house with traditional planimetry, Razim Lake microzone, Tulcea County.



Figura 2. Fronton din lemn cu motive decorative tradiționale, microzona lacului Razim, jud. Tulcea.
Figure 2. Wooden gable with traditional decorative motifs, Razim Lake microzone, Tulcea County.



Figura 3. Timpan din stuf al unei anexe gospodărești, microzona lacului Razim, jud. Tulcea.
Figure 3. Thatched gable belonging to a household annex, Razim Lake microzone, Tulcea County.



Figura 4. Casă românească cu planimetrie tradițională, microzona lacului Razim, jud. Tulcea.
Figure 4. Romanian house with traditional planimetry, Razim Lake microzone, Tulcea County.



Figura 5. Casă cu planimetrie tradițională și cu unele elemente de influență balcanică (streașină largă, beci dedesubtul casei, temelie înaltă), Izvoarele, jud. Tulcea.
 Figure 5. House with traditional planimetry having certain elements of Balkan influence (wide eaves, cellar placed under the house, high foundation), Izvoarele, Tulcea County.

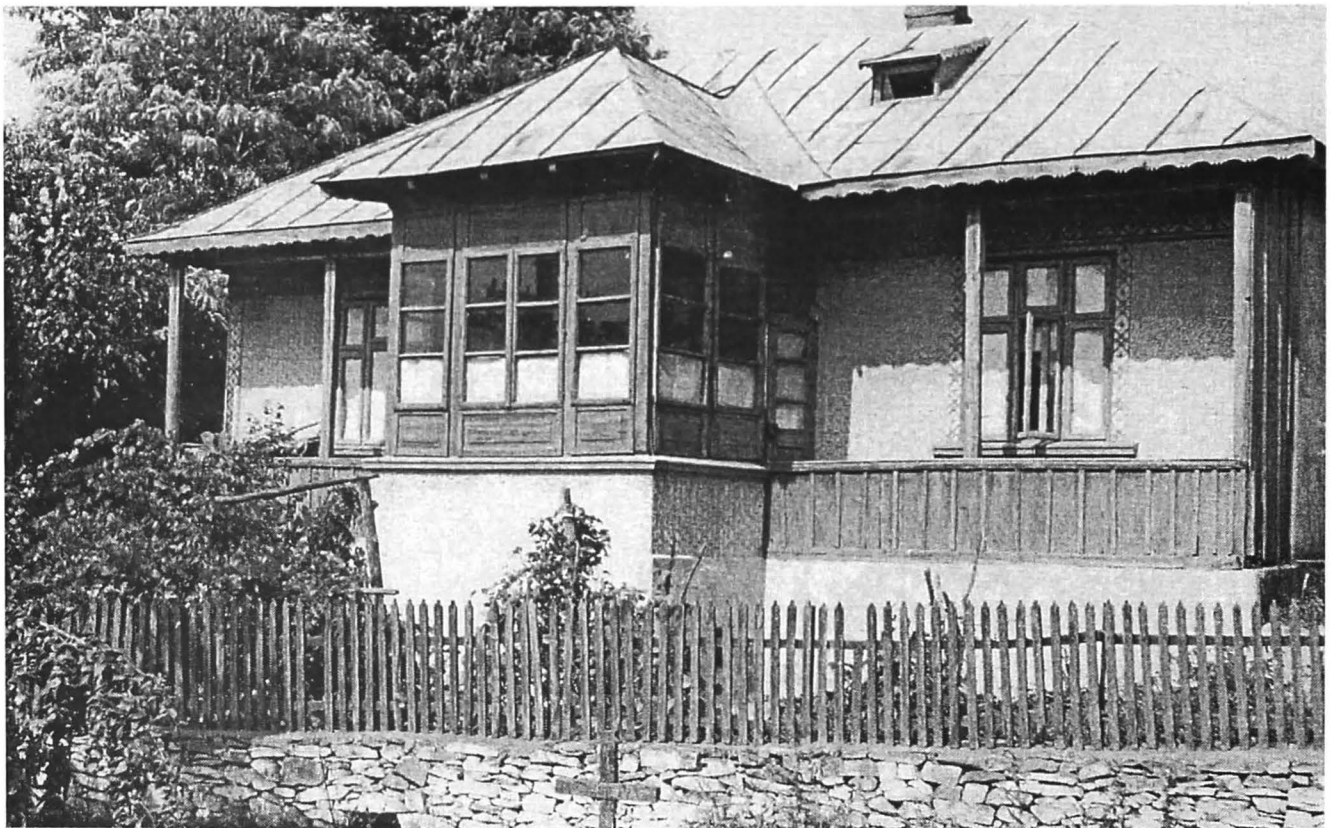


Figura 6. Modificări în structura unei case tradiționale (přidvorul devine spațiu închis, învelitoarea cu olane este înlocuită de cea cu tablă).
 Figure 6. Modification in the structure of a traditional house (the porch is transformed in a closed space, the shingle roof is replaced with the sheet iron one).