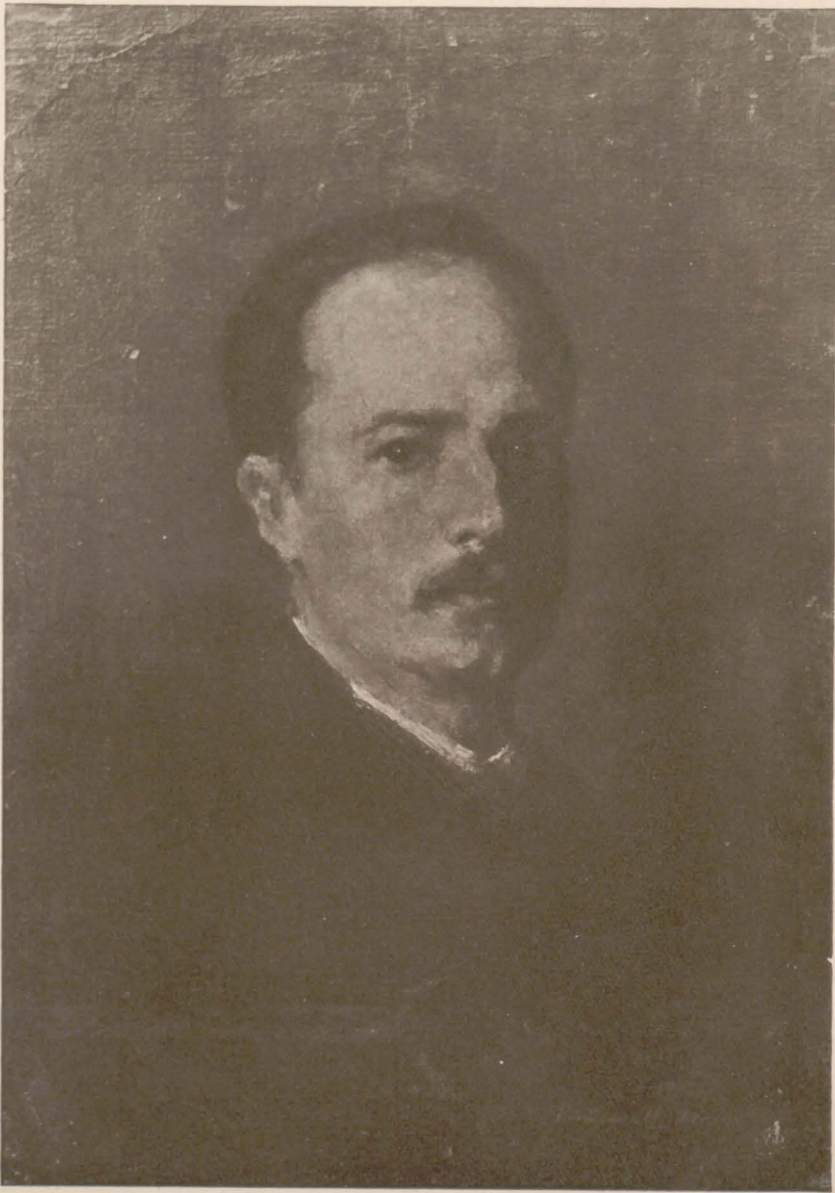




Handwritten:
28.X.93-



GRIGORESCU LA 1874

VIRGIL CIOFLEC

GRIGORESCU

CU 131 ILUSTRĂȚII



9
Donația
Dan Grigorescu
2024

CVLTVRA NAȚIONALĂ
1 9 2 5



DREPTURILE REZERVATE

GRIGORESCU

FIECARE generație privește pe artist într'un anumit fel și își face despre opera lui o anumită părere: fiecare epocă va avea un GRIGORESCU al ei și acelaș Grigorescu rînd pe rînd va fi un altul. Dacă astăzi pare că interesul pentru opera lui a început să slăbească, să fie oare adevărat că acest pictor n'a fost mare decât atîta timp cât s'a putut vorbi și scrie despre el fără destul discernămînt critic? Geniul, intuiția aceea miraculoasă, grația, poezia, farmecul lui Grigorescu n'au fost oare decât iluzia vremelnică a unei epoci de prefacere sufletească prin care a trecut românismul în ultimii cincizeci de ani?

În artă e liber fiecare să aibă aprecierile lui. Dacă arta își caută astăzi alte orizonturi, sunt totuș figuri dominante, care prin puterea de desfătare cuprinsă în opera lor, trăiesc în afară și dincolo de orice preferințe. Personalitatea pictorului Grigorescu nu poate fi micșorată dintr'o zi pe alta. Acest artist și-a găsit inspirația în chiar ființa poporului nostru. El este expresia unei activități creatoare naționale, și nimeni nu-l poate lăuda mai bine ca propria lui operă.

Pe cât ne va fi cu putință, să încercăm a-i pune în evidență calitățile ei prețioase.

*

Biografia lui Grigorescu, luându-se unii de pe alții, ne-au transmis inexact data nașterii lui. Poetul Vlahuță, care a scris o frumoasă rapsodie asupra lui Grigorescu, pierde și el din vedere să rectifice anul când s'a născut pictorul, astfel încât o precizare nu este inutilă. După mărturisirile făcute de fratele mai mare al pictorului, Gheorghe, pictor și el, și după afirmația orală a lui Anton Serafim, tovarăș de atelier și prieten de aproape, Grigorescu s'a născut la 15 Maiu 1834, la Pitaru, o comună din județul Dâmbovița, unde tatăl lui fusese notar și mai apoi îngrijitor pe moșia familiei Lenș, Văcăreștii de Răstoacă.

Tatăl, Ion Grigorescu, se prăpădește tînăr încă, în 1843. În toamna aceluiaș an, mama pictorului împreună cu copiii vin la București și

cu toții se mută la grădina lui Filip Lenș din Clopotari, pe locul unde se află astăzi spitalul de copii. În familia artistului până târziu se pomenia de bunătatea și dărnicia boierului Lenș. E greu să ne închipuim că milostivul boier ar fi putut lăsa să plece, fără nici un sprijin, în cap de iarnă o mamă atât de împovărată. Gheorghe, cel dintâiu și după dânsul Nicu, amândoi cu tragere de inimă pentru meșteșugul zugrăvelii, au învățat la meșterul Anton Chladec, ceh de origine, a cărui fereastră încărcată cu medalioane și chipuri de sfinți, de lângă bisericuța Clemenței, era cunoscută de toți.

Cu timpul, când și-au strămutat locuința în Cărămidari, la un preot zis Popa Volbură, un cucernic bătrân cu cari se înrudiau de departe, se săltaseră și copiii. Intr'o mahală dosnică cum erau pe atunci Cărămidarii, duceau laolaltă o vieață ca din bătrâni, mulțumindu-se cu puțin. Nicu, vioiu și neastâmpărat, fiindcă nu se împăca cu strășnicia lui Chladec, fuge și până să se așeze bine într'un loc ia mai mulți meșteri la rând, înadins par'că i-ar alege să fie români. A stat câtăva vreme la Gheorghe Puiu din Olari, apoi la fratele acestuia Dragomir, despre care se spunea că lucrează «prăjit», și mai la urmă se statornicește la Naie Pantelimonescu, căruia i se dusesse vestea că «mânjiă bine».

Maică-sa îl deprinsese să scrie și să citească. Dela catihetul din Sfântul Gheorghe, din bancă sau de pe un colț de rogojină, multă carte n'a învățat Nicu. Pe lângă buchile cele vechi, odraslele negustorilor învățau acolo și scrierea de reformă care ieșise atunci. În zilele de obor, împreună cu băiatul paracliserului dela Curtea Veche, care ducea la vânzare grăunți de tămâie și fișicuri de lumânări, mai la o parte de gloata târgului, își așeza și Nicu marfa, iconițe lucrate de mâna lui pe căpătâie de scândură. Căsuța săracului, deși învelită cu paie, are și ea nevoie să fie oploșită de un chip de sfânt. Lumea cu credință cumpăra pe Sfântul Nicolae cu barba albă, sau pe Sfântul Gheorghe, or pe Sfântul Haralambie, tătăduitorul de ciumă. În casa împovărată de griji, aducea și Nicu câțiva sfinți și sorcoveți. Cu toată înnăscuta sădire a unui dar timpuriu pentru desen și pentru vopseli, e ușor de

înțeles ce puteau fi primele încercări ale unui copil de doisprezece ani. Copiă desenul după tipar și pe urmă acoperia cum se pricepea figura, mâinile... de departe se vedea că nu știe.

Dar învăță repede să dea umbre și să *puie* luminile, și când putu face o icoană pe dea'ntregul fără să-i ajute altcineva, ucenicul ieși calfă. «Prăvălia era la drum, cine trecea se uita pe geam cum lucrăm». In atelierul lui Naie Pantelimonescu îl găsește Anton Serafim care spunea: «eu sunt născut în 38, Grigorescu eră mai mare ca mine cu patru ani. Când am intrat eu ucenic la Pantelică, Grigorescu ieșise calfă». Ca o întărire a amintirii adăuga: «țiu minte bine, fiindcă Nicu era fraged la palme: dintr'o nimica păruiala era gata».

Cu mână ușoară, lucrează foarte curat, mestecușul vopselelor îl știe pe deplin, meșterul poate să-i dea hârtie, certificat de studii de zugrav. Ce păcat că s'a pierdut: am fi putut ceti ca în certificatul lui Anton Serafim, pe care îl păstrează fiul său profesorul Dumitru Serafim: «Atestat, supt însemnatul Recomandez prin acesta Inaltei nobilimi și onoratului Publik pre Dumnealui Anton Serafim pentru buna purtare și meșteșugul Zografiei Bisericești ceau învățat dela mine în timpul Uceniciei și al Călfiei, care acum ramane Liber de alucra unde va pofti și sprea avea încredere i'am dat acesta rugând și pe onorabila noastră Starostie de argintari de l'au Adeverit 1858 Ianuarie I. Nae pantelimonescu Zografu!».

*

Trecerea dela colorarea de apă la ulei se făcuse mai de mult, paleta înlocuise oala cu vopsele. Cu o pensulă mică, ascuțită ca un vârful de ac, pe un așternut lustruit de ulei amestecat cu lac, așa cum văzuse el pe Chladec lucrând icoane, Grigorescu se ține și el de tradiția unei arte bizantine și pictează aproape în filigran. Această artă în contact cu artiștii noștri a primit modificări și cu încetul s'a transformat ca formă și ca aspect într'o artă locală. Astfel, zugravii noștri au fost propagatorii unei arte care venea din Bizanț.

Cu frica lui Dumnezeu, bogătași, negustori, hagi, porunceau icoane împărătești ca să le dăruiească bisericilor, sau sfinți de praznice ca să-i păstreze în casă. Printre acești meșteri de care mulți întrebau era și Grigorescu. Zugrăveala, această meserie adăpostită de biserică și sprijinită de prapurul de atlas al argintarilor, era foarte căutată. Zugravii își aveau tradiția lor profesională: nu iscăleau chipul ieșit din mâna lor. Uneori, cel mai cu vază își punea numele din botez, cum i se zicea când era ucenic. Ca și ceilalți, cele dintâi icoane Grigorescu le iscălește Nicu. Numele de familie semnat întreg, caligrafic, cu litere albe, îl putem ceti mai târziu pe icoana Sfinților Constantin și Elena cu data 1856. Auguștii proteguitori cu brațul întins sprijină crucea, Impăratul în armură și zale cu capul încoronat, Impărăteasa cu diademă pe frunte.

Chipurile le încondeiază cu îndemănare, coloritul e sclivisit, desenul minuțios, gustul atât de răspândit pe acea vreme pentru miniaturi și mai ales marea lui abilitate stabilesc o notă de originalitate. Și fiindcă Grigorescu lucra cu vopseli «supuse», pe când tovarășii lui întrebunțau vopseli tari, icoanele lui plăceau mai mult. Foarte tânăr, împodobit cu înțeleaptă judecată, stăpân pe sine, cu bună purtare, cum ar fi spus meșterul, adică odată ce începe un lucru se ține de vorbă și îl duce până la capăt, inspiră încredere și e căutat. Unde anume, va fi zugrăvit Grigorescu pe atunci, cu greu s'ar putea spune. Cu prefacerile și nepăsarea care domnesc la noi, vremea va fi irosit de mult urma plaivasurilor pe unde a lucrat el.

Prințesa Trubetskoi, fiica Domnitorului, când îl însărcinează să-i facă icoana Precistei Mari, o găsește așa de frumoasă, că în primăvara anului viitor Grigorescu zugrăvește capela domnească de pe moșia părintească de lângă Băicoi.

La 1854 Eforia Școalelor din București ține la Sfântul Sava concurs pentru un stipendiu de pictură la Paris cu profesorul Walenstein în comisie. Se prezintă și Grigorescu cu o compoziție. Deși tabloul avea unele merite, cerându-se însă umanioarele, liceul cum ar fi, și

cum Grigorescu n'avea decât două clase primare, bursa o ia Constantin Stăncescu. Cu imaginația înfierbântată de poezia lui Bolintineanu, după ce văzuse lucrările pictorilor Lecca și Tătărescu și cunoscuse compoziția lui Lapatti, Mihaiu Viteazul la Călugăreni, pe o pânză mai mare, ticluiește și el pe Mihaiu scăpând stindardul și îl expune la geamul unei prăvălii. Beizadea Mitică, Prințul Dimitrie Ghika, pe atunci agă, trecând pe Podul Mogoșoaiei, fiindcă vede lume multă grămadită, se uită și el cu băgare de seamă: pe un cal alb, Mihaiu, cu fața întoarsă, aleargă cu un steag în mână. Seara, în sfat cu Domnul, vorbește de întâmplările petrecute în târg și de tabloul pe care-l văzuse. Vodă Știrbei cere să i se înfățișeze și tabloul și pictorul. Cum între dânșii vorbeau franțuzește, pictorul surâdea fericit că pe ici pe colo înțelegea și el. Domnitorul găsește pânza pe gustul său, o păstrează și i-o plătește o sută de galbeni. În urmă lucrarea a fost dăruită Statului și s'a aflat în cancelaria Școalei de Arte până târziu când a ars-o focul împreună cu aripa de sus a Universității în 1884.

În acești ani 1855, 1856, starețul dela Căldărușani prin egumenul mănăstirii care ducea la metoc miere și ceară să o petreacă la negustori, îl tocmește să-i zugrăvească Izvorul Tămăduirii pe bolta aghiasmătarului din curtea mănăstirii și fiind pe deplin mulțumit, îi poruncește și două icoane pentru ușile altarului, Maica Domnului și Sfântul Dumitru.

Vrednicul Mitropolit Nifon, care se aținea cu mintea gata să pună la treabă pe cei pricepuți, când aude că iscusința meșterului Nicu e neprețuită și că în lumină vopseaua pusă de mâna lui «bate în două flori», l-a poftit să urce dealul Mitropoliei și iată-l pe Grigorescu fără multă zăbavă legat cu zăpăci să pictureze biserica dela mănăstirea Zamfira din Prahova, el și cu ajutoarele lui, însă tâmpla și icoanele împărătești să fie numai de mâna lui. Aproape doi ani lucrează la Zamfira. În spațiul măsurat cu perghelul ca pentru medalii, Grigorescu pictează chipuri de sfinți, imagini timide, fără mult adevăr, cum lucrează meșterii nevoiți să repete aceleași subiecte. Pictor de icoane, deci slu-

jitorul unei tradiții, nu se îndepărtează dela modelele obișnuite ale icoanelor popularizate la noi, pe care le reproduce cu un misticism dulceag. Figurile, mâinile, veștmintele sunt frumoase, dar fără vieață, așa cum vrea și le cere biserica. Coloarea subțire și lustruită e lucrată cu o egală și migăloasă băgare de seamă. Albastrul deschis, galbenul safraniu, roșul în ape și verdele străveziu dau o impresie plăcută. Ideea creștină, Grigorescu o îmbrățișează ca un om simplu care crede cu o credință supusă bisericii. Fără să vrea să exprime măreția Evangheliei, el e preocupat mai mult de lumina și de laturea coloristică a figurilor. Nu întrevede tristețea dramei creștine, scenele sacre sunt simple alegorii din lumea închipuirii. Maniera aceasta facilă și naivă oglindește de minune curățenia sufletului deprins să trăiască singur. O mână nevrednică a mânjit brâul stropit cu trandafiri care luminează partea de jos a catapeteasmei. Icoana Sfântului Nifon și aceea a Sfântului Nicolae sunt puse la intrarea ușilor de o parte și de alta. Sfântul Nicolae cu mitră strălucitoare dă blagoslovenia și mâna stângă învelită în omofor roșu aprins ține Evanghelia cu un gest sacerdotal. Cugetul tânăr al lui Grigorescu înțelege importanța figurii lui Hristos care din slavă binecuvintează într-o prea frumoasă perspectivă plafonată din turla cea mare. Pe zidurile din tindă, lungi siluete nemișcate de martiri și mucenițe, sfinți de o mărire neobișnuită sunt puși să umple golurile. Cu greu se pot atribui cuiva. Ca înțelegerea noastră să fie deplină, trebuie să amintim că la zugrăvirea mănăstirii a lucrat și Gheorghe, fratele mai mare al pictorului. Celălalt tovarăș, cu înconjur viclean de vorbe, după ce se văzù cu banii luați înainte, lăsa lucrul baltă. Pătruns de răspunderea sarcinii pe care și-o luase, Grigorescu în chilie, cu ușa zăvorită, lucrează zorit să sfârșească.

Aici la Zamfira îl slujește norocul să cunoască pe călugărul Isaia Persiceanu, brașovean de felul lui, om cu creștere frumoasă și purtat prin lume. Vorbea bine franțuzește și cu un dar deosebit povesteă întâmplări de prin îndepărtatele locuri pe unde umblase. Impreună cu călugărul bolnav de nevindecata patimă a călătoriilor, pune la cale

să meargă amândoi la Paris și încep să facă chiar unele pregătiri. Nevoit însă de pravila duhovnicească să se întoarcă pentru câțeva vreme la metanie, Isaia pornește la mănăstirea Neamțului în tovărășia lui Grigorescu. Așa a putut acesta să vadă frumoasele mănăstiri din țara de sus a Moldovei.

La Agapia, stareței, maica Ursachi, îi picase sub ochi o icoană pictată de Grigorescu și cum zugrăveala cea veche a mănăstirii nu se mai cunoștea, rămâne înțeles s'o zugrăvească din nou meșterul Nicu. Nu va fi de mirare că însuș Isaia, cu trecerea de care se bucură — avea ușa deschisă la Ion Ghika — să fi pus vreo vorbă la obrazyele cele înalte, de s'a hotărât așa degrabă ca podoaba bisericii Sfinții Voivozi din mănăstirea Agapia să fie încredințată lui Grigorescu.

În reveneala posomorîta a bisericii nu se putea vedea, abia se prelinge lumina prin ferestrele înguste. Încep prin urmare lucrările de lărgirea ferestrelor și când tinciul de pe pereți începe să se svinte, meșterii ridică schelele. Sarcina lui Grigorescu era să picteze tâmpla. Cum pictorul înțelegea să facă lucrările cu deamănuntul, își împarte tâmpla cu o minuțioasă exactitate în medalioane rotunde pe care avea să le împlinească cu scene din profeți și din vieța lui Isus, făpturi învăluite în tinte palide care se întâlnesc sub un cer evangelic. Începe să se observe o tendință bine pronunțată de idealizare. Într'o adâncă reculegere, pictorul se așterne pe lucru în sihăstria mănăstirii pitulate între dealuri. Acestor figuri cumiști, în atitudini liniștite, meșterul le-a dat o reală candoare. Roșul înfocat din vestmântul de pe umerii Sfântului Gheorghe din dvera stângă, care face să reiasă atât de bine tinerețea chipului, roșul luxuriant pe care îl aruncă pe mantia sutașului întors cu spatele din scena Răstignirii sunt uimitoare ca vizualitate coloristică pentru pictorul de atunci. Ceeace îl preocupa mai mult în singurătatea Agapiei este compoziția. În căutarea inspirației, răsfoiește cartoanele cu modele pe care le are la îndemână. Compozițiile, de parte de a fi inedite, sunt reminiscențe bătătoare la ochi, care ușor pot fi identificate. Nobila și trista Punere în Groapă este aproape o

còpie de pe Tiziano. Presupunerea că întreaga biserică Sfinții Voivozi a fost zugrăvită de Grigorescu singur trebuie înlăturată: deși pictura este lucrată în aceeaș epocă, nu se vede o legătură de concepție și factură între diferitele părți. Girardelli, un eclectic care a fost mâna dreaptă a lui Tătărăscu la zugrăvirea Mitropoliei din Iași, face și aici lucrări de adaptare: atitudini, mișcări, gesturi sunt împrumutate și e destul să privești coiful dela picioarele Sfântului Teodor ca să știi ce paletă ținea în mână pictorul italian. Cu toate că nu trebuie pierdut din vedere că și fratele lui Grigorescu, Gheorghe, a lucrat alături de meșter, cel care a priveghiat întreaga lucrare, dela sabia ridicată în aer a Arhanghelului dela intrare până la porumbul care se coboară în sbor deasupra altarului, este Grigorescu. Ar fi imprudent ca acestei zugrăviri să i se dea o importanță excesivă.

Meșterul începe lucrul dis de dimineață, iar seara în pridvorul arhondaricului se bucură singur de minunata tristețe a nopților. Lucrarea a fost dusă la bun sfârșit și pentru munca și vrednicia lui, a fost acoperit cu trei mii de galbeni. Pe perețele interior al bisericii, în colțul din dreapta hărăzit ctitorilor, se poate ceti, între altele, că reparația s'a început în 1858 în vremea căimăcămiei Prințului Végoridi, mitropolit al Moldovei fiind Sofronie Miclescu, și s'a terminat la 1862 în zilele Înălțimii Sale Domnului Alexandru I Cuza, «iar înăuntru s'a zugrăvit peste tot, coloare lucrată în ulei cu ornamente și tablouri religioase din Istoria sfântă de către pictorul N. Grigorescu».

Pictura s'a păstrat neatinsă până azi, Grigorescu a întrebuințat colori bune, fiindcă era păcat mare să zugrăvești chipuri sfinte cu boieli proaste.

*

Contrar celorlalți tovarăși de meșteșug, Grigorescu lucrează de pe modèle vii. Rutina tagmei începuse să-l apese. Incetul cu incetul se smulge dela meșteșugul învățat care nu mai prezintă nici o noutate. Ca o trebuință mai pronunțată de emancipare, încearcă subiecte care cer mișcare și vieață. In mănăstire îl ajunge strigătul Unirii și face

o alegorie: cele două țări surori încununată sub o singură cunună. Este o compoziție documentară care înseamnă trecerea dela atelierul de icoane la subiectul creat de pictor. Tot la mănăstire, aude din nou legenda voivodului venit din Maramureș cu o mână de arcași după dânsul. Citește într'o bucoavnă cu foile îngălbenite: «In leatul dela zidire 6867, adică pe a noastră lege 1359, cu vrerea Domnului s'au început țara Moldovei». Il face pe *Dragoș Vodă* călare înfigând voi-nicește spanga în greabănul bourului. Calul e cu nara tremurată, împrejur codru întunecat și o zariște.

Prosperitatea pe care o făgăduia *Unirea* era generală. Mihail Kogălniceanu în plimbare pe la mănăstiri a fost izbit de dibăcia de mână a tânărului pictor cu părul dat pe spate ca un june diacon. Văzuse și prima înfiripare sfioasă a meșterului Nicu spre peisaj: în frunziș, prin iarbă o potecă ce duce la un coperiș pleoștit. Il și trece în buget cu o bursă.

După Agapia, Grigorescu părăsește pentru totdeauna îndeletnicirea de a zugrăvi biserici. Pleacă singur la Paris. Deaci încolo nu se mai găsește la Grigorescu nici o urmă de pictură mistică.

*

Cu însetata lui râvnă, fără multă carte, silit și deacum înainte să se crească singur, în primăvara anului 1862 se imbarcă la Galați pe Dunăre. Este prima lui călătorie. Se oprește la Viena, cercetează muzeele din Berlin, îi place tot ce vede, dar nu zăbovește mult și curând ajunge la Paris. Setos să se informeze în grabă, să nu-i scape nimic și să nu-și piardă vremea, copleșit de cele ce vede, de viuetul Parisului, este într'o continuă încordare. Nedumerirea, frământarea, lupta cu sine însuș trebuiesc menționate: «Luptam ca Iacob cu Ingerul să izbutesc». Muzeele îl uluiesc, impresii avea prea multe și prea confuze, nu le putea fixa. Convins că școala este o piedecă pentru dezvoltarea unui artist dacă nu te îndepărtezi la vreme de zidurile ei, nu se înscrie la *École des Beaux Arts*: cercetând condicile de înscriere nu găsim nici o

urmă. Din practica lui îndelungată știind bine că tipicul uzează și că lucrând laolaltă se iau unul de pe altul și ajung să facă toți la fel, Academia cu teoriile ei despre artă îi inspiră prea puțină ardoare. În schimb îl vedem lucrând cu mare asiduitate în atelierul lui Cornu. Trebuia să-și facă mâna, să nu stea, să-și împlinească atâtea lipsuri. Sfaturi, îndemnuri, ademeniri îl înconjurau din toate părțile. Înțelegerea lui critică l-a ferit să umble pe căi nesigure. Acum lucrează de pe natură, în atelierul de seară desenează de pe model. Elementele și le adună din muzee. O activitate importantă a lui Grigorescu din această epocă sunt còpiile. Superioritatea meșteșugului este aceea care dă valoare artistică lucrării. Deși în opera lui de mai târziu nu vedem cascade, terase, munți gigantici, elemente care compun în mare parte peisajul italian, copiază peisajul fantastic al lui Salvator Rosa, *Briganzii*. Subiect mai mult religios, *La Vengeance poursuivant le Crime*, l-a înțeles numai decât și l-a copiat. Calitatea penumbrelor lui Prud'hon, meșteșugul, mișcarea și mai ales călăul în obscuritate și victima în lumină l-au minunat pe el care știa din practica zugrăvelii cum să piardă umbrele. Elanul vijelios al ofițerului care dă asaltul din pânza lui Géricault, armăsarul mușcându-și zăbala, vigoarea și mișcarea de ansamblu, ochiul lui Grigorescu le reduce, subiectul restrâns ca dimensiune e mai concentrat. *L'Officier chargeant* e mai mult o interpretare liberă decât o còpie. Tabloul este al lui Géricault, dar este și de Grigorescu. Subjugat de tehnica cu care construiește Rubens, face o còpie de pe *Fuga în Egipt* și de pe *Cele trei Ursitoare*. Divina gamă aurie a lui Correggio îl înviorează. Nu copiază fiindcă n'are ce face. Aceste còpii ne indică ce preferințe avea, de ce principii era călăuzit, care erau limitele în care înțelegea să se desvolte. Impărtășește imaginația și viziunea altora, neputând deocamdată da propriei lui simțiri o formă precisă. Copiază mai ales pe pictorii care pe față și în chip strălucit se depărtau de tradiție, Prud'hon și Géricault.

Temele de atelier, cu scene din mitologia greacă, îl lasă cu totul nepăsător. Continuă totuși fără întrerupere să lucreze în atelier. Ia parte

și este admis la prima probă a concursului de peisaj, așa zisul «Concours de l'Arbre», un premiu la care erau admiși și străinii. Curând îl găsim în inima pădurii seculare dela Fontainebleau, unde capătă credința că natura e cel mai limpede și bogat izvor din care trebuie să se adape un artist. Fără să ia parte la luptele dintre diferitele grupuri artistice atât de aprinse în acea vreme, îl atrage sufletul agrest al pictorilor care lucrau aici și în satul vecin Barbizon. Arta tânără și liberă care opunea oricărei reguli stabilite fantezia ei minunată, Grigorescu o pricepe dintr'odată și simpatizează cu toți acești artiști nebăgați în seamă de marele public și care nu se bucurau de nici o trecere. Ca întotdeauna domnia și atunci tot opinia celor mulți, Grigorescu s'a dat de partea celor puțini. Intransigența acestor răsvrățiți îi reînnoește temperamentul artistic. Cu ducerea lui la Fontainebleau și Barbizon, Grigorescu trece la pictura în aer liber. «Când m'am dus eu la Barbizon, pictura veche se îmbrăcase în haine noi». Trebuind să meargă cu sinceritate într'o direcție ordonată, lucrează cu ardoare, studiază formele și când formele au putut fi definite, vrea să stăpânească lumina. «O vedeam eu bine, dar nu puteam să o pipăi, mă uitam la ce nu se vede». Face o pată pe un zid, o basmă întinsă la soare, umbra unui frunziș, o bluză albastră și printre ele, bătrâna cu capul în jos care coase. Fiecare detaliu văzut în parte este just, dar impresia generală e slabă, ansamblul este lipsit de continuitate. Lucrarea are importanță: Grigorescu făcuse până atunci numai fragmente de lucruri, independente unele de altele și trebuie să fi privit *Bătrâna la Barbizon* cu satisfacția artistului care simte că a făcut o descoperire.

Cercetătorul care urmărește pe Grigorescu în aceste pânze dela începutul carierii lui, vede silința pe care pictorul și-o dă ca să-și câștige libertatea de a lucra. Se poate indica aproape cu precizie ordinea în care pânzele lui au fost executate. Bucățile se clasează singure după rezultatele vizibile pe care le poți urmări dela o pânză la alta. Lui Grigorescu îi trebuiesc acum imagini, o clipă nu se mai preocupă cum le-ar putea exprima altfel. Talentul lui nu prinde și nu notează decât

cea ce există în natură. «Când am văzut întâia oară copacii albaștri ai lui Rousseau, m'a prins mirarea». «Mulți știu că noaptea este albastră, dar câți știu că cerul e verde?» Pictează lacuri în mijloc de pădure, stânci, tufișuri rumenite, poieni. Din coloritul exuberant al lui Diaz se inspiră și paleta lui Grigorescu. Lumina care pică pe pomii înfloriți primăvara în mijloc de câmpie și se așterne peste livezile umede ale lui Daubigny o prinde și el. Dela început, vizibil și cu o insistență care l-a urmărit multă vreme, se observă o puternică afinitate cu Corot. Lumina lui ușoară îl încântă. Tot mai mult se precizează tendința lui Grigorescu pentru tonurile topite. Iar dela Millet, care dă țăranilor o gravitate religioasă, un ochiu deprins găsește în pânzele lui Grigorescu din această epocă urme vădite. *Femeia* care intră pe poarta deschisă cu tolba de burian în spinare, *Apusul de soare la Barbizon*, *Intoarcerea în staul seara* sunt făcute cu aceeași reculegere gravă pe care o avea Millet în fața naturii. Prin ceața dimineții, prin ochiuri de pădure, animalele lui Troyon care pasc pe marginea satului Barbizon au spinările atinse de soare ca și acelea din pânzele lui Grigorescu. Printre acești artiști săraci și entuziaști care credeau că singura profesie demnă de un om liber este arta, lucrează și Grigorescu. Tot acest grup se aduna seara împreună. Maeștrii își spuneau crezul lor, discipolii ascultau. Câte unul cuteza sfios o întrebare. Răspunsul era părintesc și lămuririle date cu blândețe. Aici venise Grigorescu să stea câteva zile și a rămas aproape trei ani. Deasupra cârciumii unde mânca își avea atelierul. Ce era acest *Atelierul meu la Barbizon* îl vedem dintr'o schiță: o odăiță îngustă.

«Ce se vedea dela această fereastră care da spre pădure!»

Dimineața, cu galenți de lemn în picioare, cu bluze de lucrători, se împrăștia la lucru fiecare la locul lui în rariștea pădurii. Cu câtă emoție povestește Grigorescu la bătrânețe de anii aceștia frumoși din tinerețe. Ce lumină i se risipia pe față când spunea cum odată lucrând pe înserate, se pomenește cu o mână care îl lovește din spate peste umăr: «C'est bien ça mon gars!» «Eră Millet care îmi dase această diplomă».

Grigorescu urmărește școala dela Barbizon cu curiozitate și pasiune. Spiritul nou prigonit de mulți, Grigorescu l-a înțeles din vreme. Avea pentru arta lui Corot, a lui Rousseau și a lui Millet o înțelegere deplină, căci simția că ea răspunde părerii pe care instinctiv și-o făcuse și el despre pictură. Fără a-i copia, se formează la școala lor, păstrându-și totuș independența. Culege, dar în reminiscentele lui nu găsim nimic împrumutat direct. În lucrările din această epocă se văd toate trăsăturile care au determinat caracterul picturii lui, ecoul Școalei dela Barbizon găsește în Grigorescu o liberă continuare.

În toamna anului 1866 pictorii francezi fac o expoziție la Fontainebleau. Expune și Grigorescu. Împăratul Napoleon III îi cumpără două bucăți, o *Cracă de măr înflorit* și un *Cap de femeie*, două note primăvăratice ale unui tânăr valah venit în Franța.

Nu se poate înstrăina cu totul, în răstimpuri vine și în țară. Deși n'avea o înclinare specială pentru învățământ, solicită în zadar o catedră la Școala de arte din București. Era convins că Statul este incapabil să îndrumeze cum trebuie un învățământ artistic și când printre atâți miniștrii se găsea vreunul care se interesa de oropsita noastră Școală de Arte și îi cerea părerea, Grigorescu răspundea la fel: «Faceți ateliere, dați tinerilor puțința să lucreze. Școala a ucis atelierele. Dacă nu faceți așa, mai bine desființați-o».

*

Ca o amintire din vremea când își făcea ucenicia și privia din pragul dughenii gârla care curgea oarbă, fără parapete și splaiuri, cu căruțele ce se opinteau să iasă la mal, face o vedere spre *Podul Calicilor* într'o gamă cenușie. Își reamintește farmecul neîntrecut al liniștii mănăstirilor, îi trec pe dinainte călugării cari umblau mereu pe aceeaș potecă și pictează în 1867 *Seara la Căldărușani*, văzută cu melancolica tristețe și austeritate monacală, pacea și cuvîința ce stăpânesc în asemenea lăcașuri. Un călugăr în rasa lungă ce-i acoperă călcâiele suie cucernic cu pași de umbră treptele arhondaricului. Pe pridvor, printre stîlpii drepti

ca făcliile, călugării ascultă toaca de seară. Cu o carte deschisă pe genunchi, visează un altul. Ce bine a înțeles pictorul taina și odihna curților închise de ziduri. Nu pune decât siluete puține înadins izolate, ca să dea impresia de singurătate. În afară de arhitectură, nici o linie seacă, nici o umbră uscată. Seara la Căldărușani, i-a plăcut și pictorului să o trăească.

*

Reîntors în Franța, Grigorescu alege subiectele maeștrilor în mijlocul cărora trăia. Ca o izbucnire spontană și ca un rezultat al experienței adunate, preocupat de data aceasta ca între figură și fond să dea distanță, înțelege că o artă cu un colorit timid și o linie continuu moale nu poate merge prea departe și că o artă căreia îi lipsește vigoarea nu poate avea durată. În locul liniilor dulci și a armoniilor de colori prea delicate, în locul unei picturi înțelese ușor de toți, realizează cu o neașteptată putere figura întunecată și severă a *Paznicului dela Chailly*. Chipul fălcos și pungit, cu mușchii feței imobili, trupul masiv în bluză albastră încins peste piept cu solemna leduncă oficială, cu mâinile încleștate pe pistol, Paznicul privind pe sub spâncenele dure ca două zăvoare de temniță, e gata să tragă. Infățișarea aspră este redată puternic și se vede cât de colo că modelul e pădureț și violent. Toată frumusețea pânzei stă în caracterul pe care i l-a dat pictorul.

Cu toate că zugrăvise atâția profeți și apostoli prin biserici și era destul de familiarizat cu scenele biblice, numai după ce a văzut armonia spiritualistă din pânzele lui Rembrandt, a înțeles ce este misticismul religios în pictură. În viziunea umbrei fluide, cu transparența lui Rembrandt în contact cu lumina cernută care se strecoară pe fereastră, pictează în loc de o scenă religioasă *Un Interior*.

Surda nuanță de negru și verzui încearcă să o prindă în *Vatra din Franța*. Pânza lui de mai târziu *Amatorul de tablouri* e concepută în aceeași unitate de atmosferă. În decorul cel mai modest, lumina prin perdelele lăsate îi modelează figura. Cu capul aplecat, cu mâinile moi de mulțu-

mire, se bucură de comoara lui, tabloul așezat pe un scaun. In liniștea lui admirativă, amatorul de tablouri lasă o impresie neuitată.

Grigorescu venind din nou în țară reia subiectele lui dragi, Femeia legată la cap cu testimel, care coase sau care toarce, Casa dela marginea satului cu rufe aspre de cânepă întinse pe prispă, Calul legat de stâlp cu șeaua în spinare, proptit pe trei picioare și ostenit, subiecte pe care artistul le folosește și cărora le dă toată simpatia înfățișare destul de românească. Se reîntoarce pe acelaș Bărăgan, la Gura Ialomiței, unde petrecuse odinioară vacanțele. Din această reîmpropătare de imagini avem *Târla pe Bărăgan* în care subiectul românesc este tratat cu sensibilitatea rafinată căpătată în Franța. Soarele în scăpătat luminează un țarc cu oi și capre în târla acoperită cu stuf. Băcița a muls oile și galeata îi e plină. Fumul ce iese din ogeac arată că ortacii stânei sunt adunați în jurul mesei cu câinii pe lângă ei. Turma culcată abia rumegă și adastă să se ridice stelele și vântul nopții să le tremure firele de lână de pe trup. Vagul înserării topește conturul imaginilor într'o umbră bucolică.

In unele pânze se vede influența lui Corot din Italia cu cenușiul argintat și modelajul *à plat*, cu efectele de lumină ale atmosferei italienești, maniera lui Corot din *Lago di Nemi*. Acelaș ton sur îl întâlnim în pânza intitulată *Casa Preotesei*. Printr'un simplu raport de cenușiu și de lumină, Grigorescu fixează misterul nopților de vară cu lună.

Arbori stufoși cu bolta lor de frunze, poteci, țărănci tinere pe care le așează într'un cot lângă izvor, sau rezemate de câte un copac privesc nedumerite în zare. Figurile sunt dela noi și găteala e a femeilor noastre, culoarea sentimentală aparține unei alte țări. Ce interesează este însă prezentarea artistică și aceea e a lui Grigorescu. Venind în contact cu subiectul românesc, Grigorescu se găsește în fața unui subiect nou. Toată tehnica pe care a deprins-o, toată spontaneitatea lui nu-i sunt de ajuns. Greutatea era să aplice experiența de aiurea asupra subiectelor din țară. Emoția era aceeaș, suna însă nepotrivit pentrucă sensibilitatea nu era în acord cu forma în care trebuia exprimată. Și iată-l pe Grigorescu cu

toată arta lui, șovăind în fața unui copăcel care tremura și a unei căsuțe umile de țară. La noi, altă lumină și altă culoare, era o altă vieață cu pitorescul ei care trebuia înțeleasă și redată într'o viziune originală. Lucrurile schimbate din ambianța lor nu puteau trăi decât în chip factice și nu se adaptau la o transformare atât de neașteptată. Lipsia un echilibru care trebuia găsit. Subiectul dela noi ca să trăească cerea să fie lăsat în atmosfera lui. Instinctul artistului a dat subiectului o atmosferă în acord cu natura, fără de care nu se putea face o operă trainică. Deși Grigorescu are predilecție pentru figurile izolate și le vedem pe pânzele lui una câte una, începe să încerce și compoziții. Dar compoziția cere o elaborare mai matură a gândirii, nu se mulțumește cu primele impulsii spontane pe care artistul le notează după temperament. Schimbul acesta confidențial între natură și artist îl caută acum Grigorescu. Cu câtă greutate a putut urni *Turma mică* cu băiețașul și în urma lui femeia care toarce. Tehnica lui cu spirit de detaliu împiedeca deocamdată ca subiectul să poată trăi în plin aer. Sentimentul mijeste, dar nu se poate afirma. Subiectul era viu pe pânză, dar arta cu care era exprimat era stângace. «Par'că mă ținea cineva de mână, de nu mă puteam avânta».

Figurile mai toate pe acelaș plan, aproape fără perspectivă, sunt luate în față ca să elimine cât mai mult umbrele. Până va izbuti în emoția lui artistică să aibă o identitate cu natura, pentru ca deprinderea de lucru să nu fie stingherită, lucrează femei sprâncenate, subțiri, strânse în bete, cărora le dă expresia unei ușoare sensualități populare. Cu furca în brâu, torc, vin, or se duc la fântână cu urciorul în mână sau cu donița pe umăr.

*

Când epoca de formație era aproape încheiată, Grigorescu este la Paris unde începuseră pregătirile de războiu. Pe negândite, trebuie să plece, străbate Galiția prin Lemberg, în diligență, câteodată și pe jos și cu lungi popasuri vine până la granița țării. Aduce cu el schițe, desenuri, mai ales multe figuri de evrei galițieni pe cari îi vedea întâia

oară și care l-au impresionat puternic. Când ajunge în țară și vede sâmul înflorit al văilor noastre se înseninează. Il ducea gândul să pornească să cutreere țara Moldovii. Dar după atâta sdruncin pentru trupul lui plâpând, sosește bolnav în București. Doctorul Davila, chemat în pripă, pe lângă povețele medicale, îi dă și cea mai caldă prietenie care îi leagă pentru totdeauna. Tot de atunci datează și prietenia cu D-rul Grecescu, profesor de botanică, și cu D-rul Bernath, directorul institutului de chimie dela Colțea. Ori de câte ori Grigorescu avea o grijă mare or vreun necaz de ocolit, lor se adresă. Aceasta era «trinitatea» de care se vorbește mereu în scrisorile lui Grigorescu și în desaturile risipite prin albumuri. Curând vedem pe Grigorescu însoțind prin țară pe D-rul Bernath, care fusese însărcinat de Davila să exploreze izvoarele de ape minerale. A avut astfel prilejul să cunoască diferitele regiuni și să poată umbla prin locuri depărtate cât mai pitorești. Cutreeră Muscelul și din această excursie datează *Bâlcicul dela Câmpulung* și *Bărăția* cu frumosul efect de soare în fund, cu țărani și femei care forfotesc pe sub pânza întinsă a negustorilor. La Rucăr se opresc mai mult. Seara, de pe prispă, se vedeau luminile aprinzându-se una câte una pe la case, apoi stingându-se pe rând. Mai pâlpăia doar o feștilă în încăperea mică a meseriașului de sat cu bagdadia lăsată din odaia *Croitorului de țară*. Lucrează *Argeaua* și *Vatra dela Rucăr* într'o tonalitate închisă. Femeia cu copilul în brațe lângă leagănul atârnat de grindă e tot deatunci. După flinta agățată în cuiu și spanga răzimată de cuptor e de sigur locuința unui pădurar. Avem aici încercarea pictorului de a scăpa de formele noi și de a reda cu fidelitate caracterul unei încăperi rustice dela munte. La Rucăr îl cunoaște și pe Nicolae Blaremburg care avea moșie prin apropiere. Așa se face că Grigorescu a venit prin părțile astea veri întregi dearîndul. Botanistul Grecescu povestește cu câtă plăcere lucra Grigorescu când se vedea în aer liber: «Era alt om. Nu da voie chervanului să meargă decât la pas, sta pe laița de dinainte dând ocol zărilor cu privirea. Intr'o excursie până la Cetatea lui Negru Vodă

ne-am oprit nu știu de câte ori». În mai toate pânzele deatunci, pictorul e impresionat de casele sărace din marginea satelor. N'a fost o expoziție în care să nu figureze cel puțin *O casă de om sărac*. Se vede urîtul în care trăiau oamenii aceștia necăjiți. Coloritul închis nu poate exprima voioșie. Țăranii lui sunt îngrijorați și rare ori le putem vedea fața. Sub cerul înourat, fără o geană de lumină, plugarul apasă din greu plugul în țarină, iar pe deasupra lui croncănesc corbii. Fac una cu pământul și îi înfășoară o întunecată culoare de lut. La îngrijorarea omului se adaugă o amenințare de sus.

Dealungul drumurilor și pe malurile gârlelor a întâlnit atâți țigani tăbărâți pe sub corturi umflate de vânt, grămadă împrejurul focului. I-a făcut pe Bărăgan, tolăniți pe jos, sau proptiți de cotoacele corturilor, i-a făcut călcând țațoși cu ursul legat de brâu, la gura bordieiului cu capul răsturnat pe spate, cu privirea ațintită departe strângând la piept o uscătură de lăută din care ies cântece de dragoste și de jale, cu țigăncile culcate cu pânțele pe fața goală a pământului. Pictează țigani pe jumătate goi, cu zdrențele grămădite pe mârțoage, cu copiii vârfiți în desagi, purtați în cărcă, trec în *Laie*, apoi rudărese cu traista în spinare, cu beldia la subțioară, dănciuci, țigănci tinere subțiri la cingătoare, cu cârpa mai în totdeauna gata să lunece, cu haină de căpătat în spinare, cum este primul portret mare din 1872, *Țiganca dela Ghergani*, numită astfel fiindcă o cumpărase Ion Ghika și o ținea la castelul cu acest nume. *Țiganca din Boldu*, desfăcută la piept, cu sânii plini ca și cum o exuberanță de vieață ar fi spintecat cămașa în două. Brațele încolăcite peste piept, privirea aprinsă, sfidarea sunt surprinzător realizate. Pinacoteca din Iași nu poate găsi de acelaș artist o pânză care s'o întreacă. Pe țigăncile din preajma anilor de războiu nu le mai vede pe acelaș fond: brunul acela spălăcit nu-l mai găsim pe paleta artistului, ci este înlocuit cu un ton bogat și cald care se potrivește cu fața de aramă a modelelor cu pleoape leneșe, cu privirea galeșă, căroră artistul le dă acum o liniște enigmatică.

Cu D-rul Grecescu a umblat pe valea Prahovei de unde avem *Bâlciul dela Sinaia*. Tot deatunci e *Diligența pe Orăștii*, pornită la drum cu caii mărunți cari merg la vale: răcoarea munților flutură coamele, ceața ușoară plutește proaspătă.

*

Toamna, pe la Sfântul Dumitru, prin prăvăliile rămase goale, Grigorescu expune de vreo două ori mici grupuri de pânze. O expoziție importantă care să fixeze atenția publicului nu făcuse încă. Anul 1873 este o dată în vieța pictorului. Cu lucrări aduse din Franța și printre ele chervane poposite, corturi de țigani, margini de bâlciuri, pluguri pe brazdă, flori, capete, câteva naturi moarte deschide o expoziție. Cumpărătorii lui Grigorescu din acea epocă sunt, în frunte cu Domnitorul, Alecsandri, Negri, Odobescu, Kogălniceanu. Pictura lui place. Grigorescu singur spunea: «N-am să mă plâng, pe mine lumea nu m-a ocolit niciodată».

După acest succes, Grigorescu se simte ca și cum ar fi mai stăpân pe sine, își închide «prăvălia» și pleacă în Italia. Primul popas a fost Veneția. De feeria luminii ei nu se mai poate despărți. Trimite prietenilor răvașe entuziaste. Nu vorbește însă de pictură. Toate impresiile și le adună pentru el «în cămăruța, spunea el, încuiată cu cheie de aur». Când venia vorba de maturitatea senină și de noblețea liniștită cu care te privesc portretele lui Tiziano evlavia lui Grigorescu era profundă. Se oprește la Padova să vadă pe Giotto. La Florența gustă pe Botticelli. La Roma, emoția lui în fața primei coloane frânte din for e neînchipuită. De pe Palatin a pictat aspectul *Forului în Apus*. Chiparoșii crescuți printre zidurile ruinate, femeile romane, negustorii de pe străzi, figuri populare la îndemâna artistului, i-au servit de subiect. Induioșarea i-a fost puternică când a văzut înaintea lui în singurătatea Campaniei romane păstorul cu pielea de capră pe umăr și cu oile păscând pe lângă el. Deatunci datează *Ciobanul* tânăr sprijinit într'un cot precum și vestitul *Pifferaro* și *Il Sor Vincenzio* cu

mantia svârlită, într'o parte, răzimat de zid. Puținele lucrări făcute aici au o deosebită gravitate. Călătoria în Italia a însemnat pentru el deșteptarea sentimentului latinității.

La Napoli a stat prea puțin. Cercetează Pompei. Intr'un stol de cocori în sbor își face din câteva trăsături chipul și scrie dedesubt prietenilor: «Măine plec în Grecia». La Delfi, în lumina strălucitoare, întâlnește păstorul la fel cu cel antic, care ține după gât un miel și care îl face să se gândească la pitorescul idilic al țării lui. Cu drag își aduce aminte de căsuțele presărate prin văile albastre. Călătoria se scurtează, nerăbdarea crește și din Constantinopol trimete scrisoare tovarășului credincios de o viață întreagă care rămăsese acasă să-i păzească pragul: «Multe frumuseți am văzut prin locurile pe unde am umblat, dar căsuța noastră nimic n'o întrece». Abia sosit, și începe lucrul. Pe *Mocan* îl așează drept în față să-l vadă bine așa cum e: uscat la chip, cu nodul gâtului ieșit afară ca la vulturii pleșuvi, cu ținura în spate, cu mâinile lustruite de mulsoare. În această pânză, ciobanul nostru cu rusticitatea lui îngândurată e bun tovarăș cu păstorul din munții Lațului.

Nu poate sta prea mult la un loc. Se duce câțva timp la Vitré, un orașel pitoresc din Bretania, de care era vorba deseori printre artiștii francezi. Vremea aspră îl pune pe goană și întors la Paris cu lucrurile adunate până atunci de pe unde călătorise, covoare vechi, broderii, vase, iatagane, pistoale, își face un colț de atelier unde nesupărat de nimeni putu să lucreze o bună bucată de vreme.

În 1877, vești alarmante despre un apropiat războiu cu Turcii îl îngrijorează. Prin Doctorul Davila e chemat din partea guvernului să vină în țară. În apropierea câmpului de luptă, într'o brișcă cu pânze, atelierul lui ambulant, ia note de toate scenele care-i trec pe sub ochi. Prinde ca o imagine care se repetă, mișcarea repede și violentă a ostașului care străpunge cu baioneta. Gestul soldatului care luptă piept la piept cu dușmanul îl fixează în *Lupta din valea Rahovei*. În

revărsatul zorilor, *Smârdanul* întunecos, cu soldații împânziți ca un val uriaș care aleargă la asalt este o schiță impresionantă care a servit pentru tabloul cel mare de mai târziu. Ceea ce făgăduia pânza cea mică, tabloul cel mare nu a realizat. În *Atacul dela Opanez* se aude goarna pentru semnalul de atac, se văd tunarii cari aplecați pe șea cu frâiele strânse, cu pintenii înfiți până la sânge, aleargă bătând caii cu bicele. Mișcarea este vijelioasă, eroismul palpită. Un alt episod de războiu este goana Roșiorului săltat în scări cu sabia ridicată asupra *Spionului*. Lupta oricât de îndârjită avea și răspasuri de odihnă când Grigorescu a putut schița țărani strânși în sumane încălzindu-se pe lângă foc. Sub un cer de plumb, glotașii împing cu umărul la roata carului, se opintesc prin clisa frământată de copite și ajută boii cari trag din greu *Căruțele de proviant*: este poate cea mai frumoasă lucrare din războiu. Mânați dela spate de soldați călări cu săbiile scoase, Turci osteniți, răniți, flămânzi, încolăciți de viscol se împleticesc în zdrențe cu capul în pământ: așa pășește *Convoiul de prizonieri*. Aceaș energică expresie o regăsim în *Capetele de Turci*. Pe Ruși nu-i găsea de nicio laudă față de felul lor de a se purta cu ai noștri, abia dacă desenează silueta unui ofițer îndărătul Domnitorului când comandă atacul Plevnei. Face o acuarelă, *Un cerchez* călare cu lanca de pe umăr, gata să fugă, să puie foc și să prade. *Gornistul* dă încetarea focului, *Căpitanul Domnitor* privește defilarea trupelor biruitoare. S'a pus pacea: *Sentinela* cu arma la umăr e paznicul Dunării.

Artistului i-a trebuit câțva timp până să-și însușească atmosfera războiului. Aproape toate episoadele în starea lor definitivă au fost executate câțiva ani în urmă. *Smârdanul*, de pildă, poartă data anului 1885. Din ce a văzut și din câte i s'au povestit, pictorul ocolește latura sinistă a războiului și brutalitatea măcelului, de aceea ne-a dat *Vedeta*, *Gornistul*, *Sentinela*, *Călărașul*, iar nu întregi episoade istorice. Pentru el eroul este întregul popor.

In campania de lucru din Moldova, pictorul întâlnește un personaj nou. Toată înțelegerea noastră confuză și fragmentară de până atunci, artistul ne-o clarifică dintr'odată. Disciplina de atelier i-a purificat linia desenului. Nu se mai oprește atât la aspectul exterior al lucrurilor, ci pătrunde cu stăruință în firea subiectului. Stilul lui devine mai grav, expresia cuprinde mai mult adevăr. Nu mai ține seamă de gustul publicului și, în această epocă de execuție bogată, pe lucrurile mărunte nu mai pune preț. Talentul lui încetează de a mai fi descriptiv. Cu o mână incisivă creiază tipul prea cunoscut la noi al evreului.

In *Târgul din Bacău* forfota pestriță a târgului din marginea orașului cu cele câteva căsuțe de țară răsfirate rămâne pe un plan șters. Gloata de neveste, de țărani, de copii, de vite interesează mai puțin. Toată atenția ne-o atrage grupul din mijloc. Cu viclenie cei trei samsari au prins țăranul de toate părțile. Cel cu bățul la spate hotărăște pe «prostul de român», care, cu gura moale, abia încearcă să-și mai laude vaca și vițelul și rămâne fără nădejde în fața ochiului vigilent și experimentat, pe jumătate închis al evreului. Căciula pleoștită, prea largă, i-a alunecat pe urechi. La spatele lui, femeia cu mâinile în sân se uită uluită. Dintr'o chibitcă cu un cal, oprită taman în inima iarmarocului, scoboară un haham perciunat. Mototol, pe vine, alt evreu se pleacă spre fetișcana care stă lungită jos lângă găinile aduse la târg. Mai încolo, vite târite de funie lângă alți cumpărători tot evrei. Caf-tanele lor negricioase, presărate fac contrast cu albul portului țărănesc. Deși ordinea grupurilor e îmbucătățită și compoziției îi lipsește o riguroasă coordonare, pânza încheiată cu multă răbdare are o înfățișare destul de veridică.

Intenția artistului este să cunoască gândul rasei străine. Stă la pândă și fiecare pată care o pune este o completare a portretului semi-ului. Pe un fond întunecat, desprinde pe cel ce șade la tarabă și numără banii cu mâna murdară, apoi pe evreul cu buzele căzute, aprins la vorbă, pe cel cu cismele până peste genunchi, cu obrajii scofâlciți și

cu barba roșie mâncată într'o parte, pe cel cu ochi fără gene care privește oblic. Dintre ei e și *Evreul cu gășca*. Toate studiile anterioare sunt rezumate în acest tip. Aici, Grigorescu pune culoarea fără să revie, obține valori, construște volumul. În pragul ușii, cu umbra odăii în spate, pictorul l-a creat dintr'o puternică tensiune dându-i caracterul indestructibil al rasei. În *Capul de Evreu*, într'o pastă plină, dă cu pasiune concentrată expresia lacomă a buzelor, neliniștea ochiului despicat nu pe dea'ntregul și înfipt mai mult spre tâmplă cu privirea care nu vrea să piardă nimic din ce vede. În *Evreul cu caftan*, purtând căciula de catifea cu blană, cu cărlionții soioși, mâna nervoasă a artistului strânge desenul în conturul lui esențial, pasta fluidă aderează formei, dintr'odată avem și culoare și desen. Pe *Evreul din Galiția*, cu tichie peste părul aspru, îl caracterizează ca un stigmat fruntea îngustă.

Pătrunderea pictorului este fără pereche. Artistul a ajuns în plină maturitate. Tipurile lui se înfig în mintea noastră și ne urmăresc cu expresivitatea lor. N'a făcut evrei decorativi, nu i-a amestecat cu natura, n'au ce căuta în mijlocul ei, i-a izolat. Face numai portrete, cu «iarmenche» de catifea, cu «stramăl» și cu «sidăr» la subțioară, evreul habotnic, sărac, avid care înțelege și vorbește prost românește, evreul de legea veche, primitiv, cu privirea sfredelitoare care blestemă pe creștini. N'aș putea spune că vorbea despre ei cu o senină imparțialitate, i-a zugrăvit însă cu o supremă virtute de artist.

*

Când se întoarce din Moldova de pe valea Bistriței și a Siretului e mai șubred ca până atunci. Suferind, face o pauză, par'că ar aștepta o nouă orientare. Ca recunoștință pentru Doctorul Davila, care în tot timpul războiului avusese o îngrijire părintească față de el, fixează a treia oară fizionomia celui ce i-a fost totdeauna de ajutor. Privirea inteligentă, figura cu bărbia rasă se desprind pe un fond de purpură. Fruntea boltită în plină lumină dă un neîntrecut accent de superioritate nobilului chip al lui Davila.

Feciorul boieresc amintește celor l-au cunoscut un avocat mult calit și cocoșat. Cu fața rasă și plină de sbârcituri, văzut într'o zare indecisă de tonalitate verzue, înfipt în scări, cu pieptul afară, cu capul înfundat între umeri, călare pe un cal înalt, acest călăreț pocit stă legat în șeă. Are pantalonul strâns pe pulpele strâmbe, botfori imenși, biciușcă, basma la gât, atâtea etichete de cavalier absorbit de o extravagantă admirație de sine, e în adevăr grotesc.

Munteanca în alb și negru, legată cu ștergar la cap, strânsă în fotă, coboară călare cu desagii aninați la ciochină, cumpănindu-și greutatea trupului spre gâtul calului. Mâna și ochiul artistului au căpătat o îndelungată experiență: nu mai urmăresc reproducția fidelă, așa cum o vedem în *Capetele de vacă*, lucrute ca niște portrete ale aceluiaș cap văzut din față și din profil.

Caracterizarea nu mai iese din perfecta asemănare.

*

Desenurile rămase dela Grigorescu merg paralel cu toată activitatea lui. Nenumărate notații grabnice, schițe abia indicate, multe dintre ele reluate mai târziu și completate, desenurile cu creionul, cu penița, cu fusain, cu sepia, cu cerneală de China, în acuarelă și guașă alcătuesc o valoroasă probă de activitate. Mai sunt și multe deseneuri, originale ca studii pentru concepții mai mari pe care nu le-a executat niciodată. Grigorescu când desenează începe cu mici inflexiuni, caută, ezită până găsește conturul definitiv. Acest joc de linii capricios și plin de fantezie este extrem de plăcut. După ce desenul e gata, micile ezitări și indeciziunile nu le șterge, ci le lasă să formeze o învăluire estompată. Sentimentul care se desprinde este însă rapid ca și desenul. «Calul trebuie să fugă» zicea artistul, ca o lămurire a brăzdăturilor în linii săgetate dintr'unul din desenurile sale. Inclinațiile, simpatiile precum și pronunțatele lui aversiuni se găsesc în aceste deseneuri cu care a acoperit zeci și zeci de foi.

Mai putem vorbi în treacăt și de simțul lui caricatural destul de desvoltat. Caricaturile sunt mai mult o recreație pentru Grigorescu. Gluma lui e fără răutate. În fața unei diformități fizice abia dacă face o inofensivă aluzie, așa ca și cum nu s'ar putea stăpâni înaintea ridicolului omenesc.

Din sutele de desene lucrate în războiu, care pe lângă interesul lor artistic, ar fi putut servi la documentarea Campaniei din 1877, Ministerul de Războiu nu posedă niciuna nici chiar până azi, Muzeul nostru militar n'are de Grigorescu nimic important. *Sentinela* și *Vedeta* au fost cumpărate de particulari. Zece mape mari au împodobit casa D-rului Nicolae Kalinderu din strada Scaune.

După episoadele popularizate din războiu, trăsesse la Paris mii de stampe sub propria lui supraveghere, control obositor care cere foarte multă migală pentru fiecare subiect în parte. Cheltuisse cu ele tot ce agonisise până atunci, dar nimeni n'a voit să i-le cumpere. Le ținea grămădite una peste alta în lăzi enorme. «Mi-atârnasem beleaua asta de gât și trebuia să o târăsc după mine». Prietenii degeaba pusese trecerea lor în joc. Peste tot aceeași indiferență. Oficialitatea avusese grijă să-i trimită vorbă, ca la aniversările luptelor să i-se publice în gazete o reproducere oarecare cu subiect din războiu și plata să o primească prin urmare numai odată pe an. Și doar Grigorescu se bucura de o admirație generală, eră anul Incoronării, proclamarea Regatului, se sărbătoria isbânda pe care o ilustrase și artistul. Făcuse și portretul Domnitorului călare, iar mai în urmă pe al Reginei Elisabeta într'o atitudine de nobleță augustă cu expresia absorbită în urmărirea unui gând. Dat de o parte, ajuns ca de un mare necaz, simte cum se desprinde de tot ce-l legase până atunci. «Plec oriunde, numai aici nu!» și într'o prăpăstioasă pornire de spulberare desface în pripă tot, face expoziția din 1881 cu peste două sute patru zeci de bucăți începând dela schițe cu patruzeci de lei una. Scoate tot din casă ca la mezat, vinde până și rochia japoneză, două foi de Gobelins, patruzecișidouă

de cești, mătură atelierul de tot ce adunase și pleacă la Paris nu se poate mai mândrit.

Nu trebuie pierdută din vedere activitatea artistică din Franța a lui Grigorescu. Mare parte din pânzele lui au rămas acolo. Cum trece granița se reculege în mijlocul naturii, în vastul ei repertoriu de imagini. «Natura să semene, dar ce faci să fie al tău». Incepe să-l intereseze esențialul dintr'o fizionomie, prefigurația portretului, care nu se poate improviza și nu poate fi o impresie de moment.

«Numai după ce ai cunoscut bine ani întregi un om poți să-i faci portretul într'un ceas. Natura întreagă nu-i asemenea unui portret?»

În vocația artistică a pictorului femeia ține rolul precumpănitor. Ea reprezintă dragostea și primăvara vieții. Tinerețea atâtor fete o adună pe obrazul lor oval, pe buzele moi, pe fuiorul lor de păr galben ca bo-rangicul. Cine le-a zugrăvit cu mai multă dragoste? Avem dela Grigorescu o întreagă serie de gingașe făpturi. Pentru tipul de femei, așa zis frumos, Grigorescu nu are atracție. Artistul a căutat întotdeauna în fața lor finețea expresiei amoroase. El, cel singuratic, nu ocolește societatea femeilor care l-au interesat ca model. Suprimă aproape îmbrăcăminte și orice pieptănătură. «Nimeni nu știe să pieptene mai frumos ca vântul». În neglijența asta aparentă artistul pune cea mai mare puritate. Toate femeile lui trăiesc într'o atmosferă nostalgică. Toți acești ochi de neveste tinere au un dor în privirea lor dusă. Curățenia frunții, frăgezimea gurii, un început de sân, umbra de sub bărbie sunt pasiunile artistului. Lucrul îi este o desfătare. Culoarea moale păstrează o linie fără contur, are o remarcabilă fluiditate. Legile frumuseții omenești de când e lumea s'au rezumat în mlădierele dulci ale unui corp tânăr. Formele naturale cu care ochiul nostru este deprins, sunt văzute în lumina egală de atelier, cu oarecare sentimentalism. Trupul gol cu brațe subțiri, cu picioare și mâini mici, are o carnație inconsistentă de spumă. În contra acestei gracilități artistul reacționează uneori. Nudurile lipsite de consistență plastică, cu unda lor de vis, devin forme susținute.

Modèlele au acuma vârsta când proporțiile sunt exacte și toate au decența cea mai naturală.

Pe un fond împurpurat, cu capul aplecat pe brațul plin întins în voie, cu un picior trecut sub celălalt, *Facanta* surâzătoare se alintă și cu un gest molatec ține o floare. Curba delicată a coapselor, masa suavă și moale a pântecului completează armonia acestui trup gol scăldat în lumină ca o podoabă. Lucrurile împrejur abia se deslușesc, dau o impresie vașoroasă. Cu tot sentimentul pasionat pe care îl poate exprima un nud, *Bacanta* lui Grigorescu este castă.

Arta pictorului, în esență prea puțin lineară, e mai mult coloristică. Totuș, cu o linie însemnează nivelul apelor întinse, cu stropi umezi dă imensitatea mării și adună depărtările spre orizontul fără sfârșit. Privind mișcătoarele valuri în urzeala nisipurilor, o viziune îndepărtată și melancolică de femeie, descheiată puțin la gât, cu o carte pe genunchi, trăiește ca în altă lume: amintirea ca și marea își bate valul. Aceasta este femeia din pânză *Pe marginea Oceanului*.

Femeile în grădină formează o serie de efecte coloristice de o tehnică specială. Pe fondul de frunziș rumenit al ruginii de toamnă, femeia cu pălăria mică abia umbrindu-i fața, fragedă și caldă, poartă răsfârânt pe chipul ei toate sclipirile grădinii.

Alte tablouri ne înfățișează neveste tinere din al căror farmec abia întrezărim curba unui picior, sau femei la fereastră or lângă oglindă, cusând. Câteodată o abia întrezărită părere de rău le adumbrește fața prelungă. *In colțul de atelier*, elegantă, vedem lângă un blidar cu faianțe chipul visător al unei femei care pictează. Tristețea, dorul, mâhnirea ușoară, artistul le prinde cu înduioșare. Pictorul începe să se îndepărteze dela aspectele imediate și se oprește la imaginile care se resfrâng în mintea lui ca cerul în oglinda limpede a unui lac. Aceste imagini ne mai fiind directe, ci reînnoite de sensibilitatea artistului, au multă poezie.

Grigorescu rămâne toată viața cu o anumită simțire și anumite preferințe care fac parte din însăși firea lui. «Intimitatea e floare descântată».

Experiența lui nu s'a fixat la o tehnică invariabilă. Instabilitatea facturii lui s'ar părea că este o slăbiciune. Spirit neliniștit, veșnic înfrigurat de eforturi noi, nu este niciodată mulțumit de cece face și caută într'una o formă nouă mai perfectă. Se reînoiește mereu. «Se învechește forma, e ca o haină purtată pe care trebuie să o lepezi».

În acești ani, în așa zisă epocă de la Vitré, Grigorescu e cuprins de o fecundă exaltare. Lucrează în tonalitatea vie comună tuturor impresioniștilor. Nu pune însă dintr'odată pe pânză culoarea crudă și nu abuzează de tonurile divizate. Tot mai aprinse sunt nuanțele colorilor de pe paleta lui. Desenul e nervos și tehnica aceasta se împacă de minune cu spontaneitatea temperamentului lui. Cât de sigur trebuie să-i fie ochiul și cât de precisă mâna ca să aplice așa de just tonul pe pânza nepreparată. Acum lucrează aproape fără umbre pe cari le derivă din culoarea obiectelor, așa după cum era ambianța luminoasă a impresioniștilor. Dă vigoare sdrobind tonurile unul într'altul. Cele mai multe din pânzele lui sunt astfel lucrate încât dau aparența de schițe. Petele țin loc de formă și figurile luate în parte se dislocă. În diminețile cețoase din micul orașel breton Vitré, a făcut Grigorescu străzile înguste care coboară în câte o piață și dau în câmp, căruța grea înhămată la un singur cal, ziduri vechi acoperite cu țiglă, hambare păraginite, curți năpădite de buruieni. Lumina cade cenușie pe rufele întinse pe sfoară în bătaia vântului. Bătrâna care lucrează ghemuită *In pragul ușii* deschise prin care năvălește lumina grădinii tăcute, *Fetița cu scufie*, *Fetița care vine dela fântână* sunt portrete mici de le acoperi cu mâna. Totuș figurile acestea au atâta expresivitate încât alte lucrări de mărime importantă par false. Infățișării medievale a acestui bătrân orașel i-a păstrat farmecul. Nicăiri și niciodată n'a lucrat cu mai multă dispoziție entuziastă. Când își aducea aminte suspina: «Cerul dela Vitré și lumea de acolo! pe ulicioara unde lucram venia o răcorire din spre mare».

Călăuzit de nădejdea că pictura lui ar putea să placă publicului parizian și întrezărind poate și posibilitatea unui succes care l-ar lega de Franța, în 1887, cu ce lucrase în acești ani la Marlotte, la Vitré, la

Granville, Dinant, Mont Saint-Michel și cu pânzele ce mai pictase din țară, face expoziția lui în sala Martinet. Presa, asupra căreia făcea adesea aprecieri melancolice de felul cum înțelege pictura și rostul artiștilor, unanimă, îi aduce elogiul. Expoziția având succes, cugetul lui bun l-a ferit de o înstrăinare mai lungă. Și iată cum odată mai mult acel mirific Paris, în loc să-l îndepărteze, îl face să revină în țara lui de origine și să capete cea mai lucidă conștiință de propria lui naționalitate. Proclamat cetățean de onoare al Bucureștilor, nedreptatea ce i se făcuse la el acasă se șterge. Primăria îi dăruiește un loc la Șosea pentru construirea unui atelier. Tot atunci i se dă și comanda *Smârdanului* pentru sala cea mare a Consiliului comunal.

Se stabilește în strada Batiștei, unde Suveranii și fruntașii țării îl vizitează și îi consacră tot prestigiul pe care îl merită.

Din câte còpii a făcut, din tot ce a studiat și a lucrat, Grigorescu n'a păstrat decât ceea ce a fost în armonie cu sufletul său. Când a scăpat de toate reminiscențele, când s'a făcut pentru el acea indisolubilă fuziune între execuția tehnică și subiect, când a ajuns să-și creeze mijloace proprii de expresie, Grigorescu devine original și pânzele lui iau un caracter pronunțat românesc. Toată individualitatea și-o închină acum subiectelor dela noi. Din peisaj suprimă orice obstacol, simplifică cele două planuri vaste, cerul și pământul, ca în *După ploaie*. În *Pe plaiu* cuprinde cu o magistrală siguranță cerul în norii învălătuciți mânați de vânt. Priveliști neașteptate nu sunt în peisajele lui Grigorescu.

*

Afară de episoadele de războiu și de tipurile semite din Moldova nu avem în opera lui Grigorescu nici o impresie tristă, nu găsim nici o diformitate, nu întâlnim nici o exagerare. Uitătura adâncă a Mocanului și ceilalți ciobani mai ursuzi dispar. Le ia locul ciobanul tinerel cu gluga pe după gât, care se uită nepăsător cum trec norii, sau celălalt, cu mâinile petrecute amândouă peste ciomagul cumpănit

pe umeri și pe care îl vezi de departe cum coboară cu oile. Alții se duc cu turma după ei până îi înecă depărtările. Iar ciobanul cu tovarășul nedespărțit, câinele griv de lângă el, deși scaldat în lumină, stă îngândurat, căci din vâlcea s'au schimbat vânturile și vine vremea rea.

Carele cu boi ale lui Grigorescu umblă pe toate drumurile. Boii cu spetele de o măsură, care se opintesc cât pot să scoată din făgaș căruța încărcată de povară, sau merg agale cu carul plin de fân, calcă pașnici sub cerul care amenință a ploaie, coboară pe lângă pădure, trec gârle ca să ajungă la hanurile unde poposesc. La lumina focurilor, boii dejuțați, rumegă, culcați pe lângă căruțe. Căraușii, când se luminează, îi pornesc iarăș, pe alte drumuri, pe sub coastă, spre alte popasuri. Fără monotonie, mereu altele, carele cu boi ale lui Grigorescu se duc și vin ca dintr'un fund de poveste.

Viața câmpenească și scenele rustice ale lui Grigorescu n'au intensitate dramatică. Arare ori țaranul lui muncește din greu, în pânzele lui oamenii își văd de treabă, apăsăți pe cormana plugurilor de lemn, se îndeletnicesc să dăsfunde țarina. Boii trag, plugul răstoarnă brazda. La arat, când e vremea rea, la coasă, la strânsul fânului din livezi, la orice altă muncă a câmpului, țaranul nu e pus față în față cu truda grea și istovitoare, ci luat mai mult ca element de pitoresc alături de vitele poposite pe vaduri și turmele risipite pe văi.

*

Cei mai mulți, vorbesc cu ușurință de cusururile lui Grigorescu, ca și cum fiecare artist n'ar avea greșelile lui preferate, care sunt tocmai temeiul simțirii lui. Grigorescu nu are nici un procedeu propriu zis, ci le folosește pe toate. Izvorul nesecat al sensibilității lui de artist nu se putea opri la o tehnică fixă. Cu fiecare grup de lucrări se poate controla progresul facturii. În toate manierele și în toate epocile, Grigorescu are o constantă preocupare de culoare. Chiar atunci când unitatea de factură nu era încă realizată, culoarea definea forma și tot ea determina planul.

Avântul lui la lucru, fantezia, impresiile pe care le primește dela natură, vivacitatea lui firească, îndemânarea cea mai ingenioasă îl fac de multe ori să nu se supravegheze îndeajuns. Deși în desvoltarea lui a trecut prin diferite etape, Grigorescu a fost totdeauna sincer cu el însuș. O vieață întregă marea lui dragoste pentru natură nu s'a schimbat. Instabilitatea a fost numai a subiectelor. Facilitatea cu care lucra este dovada că se lăsa influențat de unele sugestii din partea publicului. Când pictura lui Grigorescu începe să-și piardă consistența, începe să scadă și caracterul ei de sinceritate. Ar fi o greșală să stăruim prea mult asupra acestei epoci din vasta activitate a maestrului. Toți artiștii cari au lucrat prea mult având o existență mai îndelung prelungită, au sfârșit așa. Căutând mereu, s'au depărtat de realitate. Construesc din nou cu aceeaș ordine și cu o egală liniște, nu mai pot însă surprinde vieața și arta lor devine o analogie și o idealizare a naturii.

Pentru noi însemnătatea pictorului Grigorescu este alta. Din decursul vremii, tot șirul de zugrăvi de sfinți și de pictori profani se rezumă în personalitatea artistică a pictorului Grigorescu.

*

De când Grigorescu se mută la Câmpina, biografia lui e un izvor de apă limpede pe care toți îl cunosc. Se așează definitiv în mica lui căsuță pitulată între dealuri. În liniște își vede de lucru, căci iubitor mai mare de singurătate rar s'a văzut. O vieață întregă nu s'a plâns că e ostenit. Cât a trăit n'a pierdut o singură zi fără să o închine muncii. Când zorile îmbobociau ferestrele, Grigorescu sprinten era în mijlocul ogrăzii înverzite de troscot. Cu mâna întinsă, cum încerci cu palma deschisă să vezi dacă plouă, îngână: «Frumos mă plătești tu Doamne azi pe mine». Grăbit, cu sculele adunate de cu seară, ieșea pe poartă. Mărunțel, strângând din umeri, așa cum umblă oamenii dela munte, o lua în sus pe apa Câmpiniți. Urca potecile pe lângă mesteacăni, se suia cu ei, cobora cu ei, îi mângâia: «Flăcăiașii tatei». Decâteori îi vedea iar primăvara, i se părea că se uită la ei întâia oară. Când vântul scutura cea

din urmă frunză, prinsă ca într'un fir de scamă și când umbra munților se posomora, știa că prevestea a iarnă și că vijeliile îi vor doborî prietenii, fagii cei mai din fața soarelui, prin crengile cărora viscolul va porni să șuiere.

«Natura s'o prinzi în momentul când are talent», spunea ori de câte ori umbla prin lăstar sau mă răciniș și se opria în fața motivului care părea că se alege singur. «Să nu te ții mult după subiect, simte că îl urmărești și se ascunde». Pensulele grămadă le ține în mâna stângă ca pe un mănunchiu de săgeți, smulge una, lucrează câtva cu ea și o svârlă, trage alta aruncând petele de culoare în răsfrângerii rapide ca să nu lase să-i scape impresia justă. Dacă îl întrebai să-ți explice vreo pânză, răspundea: «De ce să-ți descriu? E atât de plăcut să privești».

Primăvara, așează încetișor în pahar o creangă de măr înflorit, sau o ramură de mălin într'o ulcică de pământ. Florile de câmp, nalba, răsurile, ciuboșelele, căldărușele împetrișate, le identifică pe fiecare în parte în forma și nuanța lor plăpândă: «Trebuie să te silești să le faci pe fugă, căci dacă înfloresc repede, se trec și mai repede».

Tăcerea serii, înflăcărarea zărilor de arșiță, dogoreala văzduhului pe prundișuri de gârlă, căraușul care lenevește pe valea Câmpinei sau la Posada, vremea dulce și acoperită de prin locurile acestea, mult îi plăceau. Proaspăta sinceritate a luminei de colină moaie cerul albastru. aprinde tufișurile, frunza se leagănă cu foșnet de toamnă. După ce soarele se ascundea după povârnișuri, cu aceeaș mulțumire plină venia acasă. Iar târziu când negurile se grămădeau în funduri de văi și începea ploaia, deprins ca dispoziția lui de lucru să fie susținută de spectacolul naturii, se întrista. Simția că-l va împresura iarna: «E urâtă ca bătrânețea». Departe abia dacă se mai deslușia prin ceăță o cumpănă de puț sau clăile de fân, asemenea unor năluci. Atunci se zăvorăia în casă, își întindea pânzele și începea lucrul de atelier: portrete, Mahalagioaice strânse la tâmple cu tulpan alb sau în bundiță cu blană la gât, cu privirea semeată sau furișată pe sub gene, Logofetese între stiva de chili-muri, răsturnate pe spate, cu un picior desculț și cu celălalt atârând

în papuc, Muntence cu sumanul pe umăr într'o liniște singuratică. Grigorescu e neprețuit pentru primăvara și tinerețea pânzelor din această epocă a vieții lui.

În asfințit lăsa lucrul. Cu resturi de paletă pregătia pânza pentru a doua zi. Din aceste firimituri sunt urzite fondurile de tablouri dela Cămpina. N'a fost niciodată robul desfătărilor vieții. În căsuța văruiță, cu ulucă înaltă, trăia ca un sihastru într'o patriarhală frugalitate. Retras, gusta adevărata glorie, când nu știi de nimeni, dar toți te cunosc. A trăit ca într'un vis în care priveghea ordinea și măsura. Ceeace cădea dincolo de preocupările lui nu-l interesa. În serile lungi de iarnă, ca să-i treacă de urît, râdea de pățaniile Cavalerului deșirat, cetia pe Don Chijote. Ii plăcea La Fontaine: «Fiindcă și vieța tot o fabulă este. Singurul peisagist care a știut să vorbească cu greerii și cu furnicile».

Bănuitor, iute din fire, greu îi intrai în voie. Într'o disciplină de lucru aproape monacală, nu răbda să-i fi spus prea multe vorbe de pictura lui. Te lăsa să privești singur străpungându-te cu privirea. Cui nu pricepea îi întorcea spatele, asculta cum vuia vântul în horn. Vorbia foarte încet: «Pe mine greu mă scoți din vatra mea. Sunt ca un câine de stână, mârâie când îl mângâi». Iși aducea aminte cu înduioșare de liniștea mănăstirilor, îi venia poate ca o adiere de tinerețe, încerca par'că ar fi vrut să îndrepteze trecutul: «Pictura nu se învață din cărți, să te așezi bine și să lucrezi cu gândul că ai să faci un lucru frumos».

La Voila, pe valea Doftanii, spre Telega, toate cărările le cunoștea. Iți arăta cu mâna vâlceaua cu stuf care înfloria cea dintâiu. Te ducea la locul de unde se aude mai frumos toaca. Privia fumul care se înălța seara ca o jertfă. Acolo, în țarina desfătăță, măgurele și potecile trebuie să mai fie pline de amintirea lui.

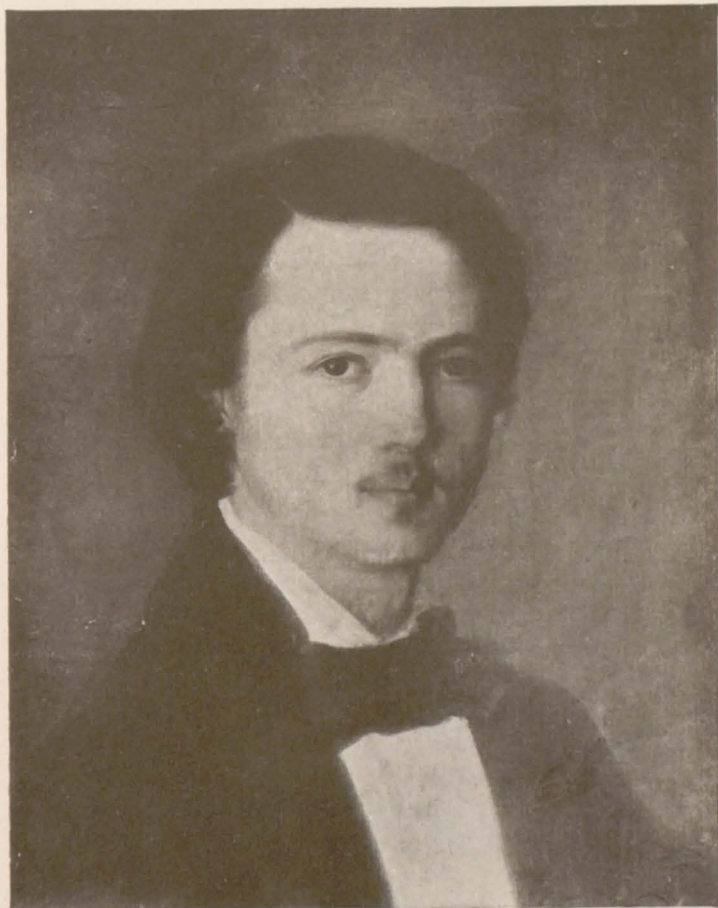
Ziua cea neînserată tot aici îl ajunge. A avut lungime de zile până în anul 1907, luna Iulie 24.

REPRODUCERI



SF. CONSTANTIN ȘI ELENA

1856



GRIGORESCU LA 1857

<https://biblioteca-digitala.ro>



PORTRET

<https://biblioteca-digitala.ro>



STUDIU ACADEMIC



PORTRET

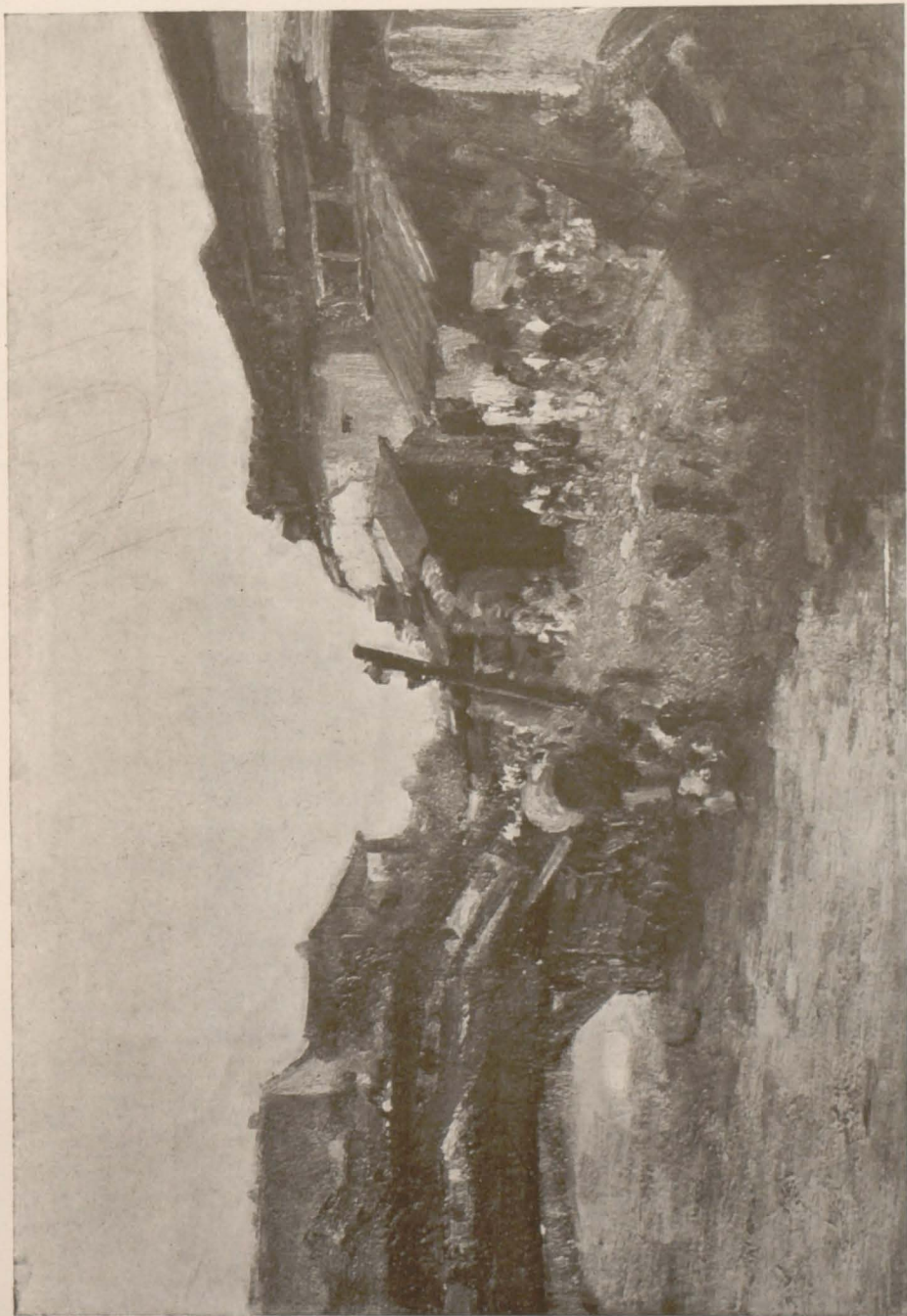


PEISAJ LA FONTAINEBLEAU



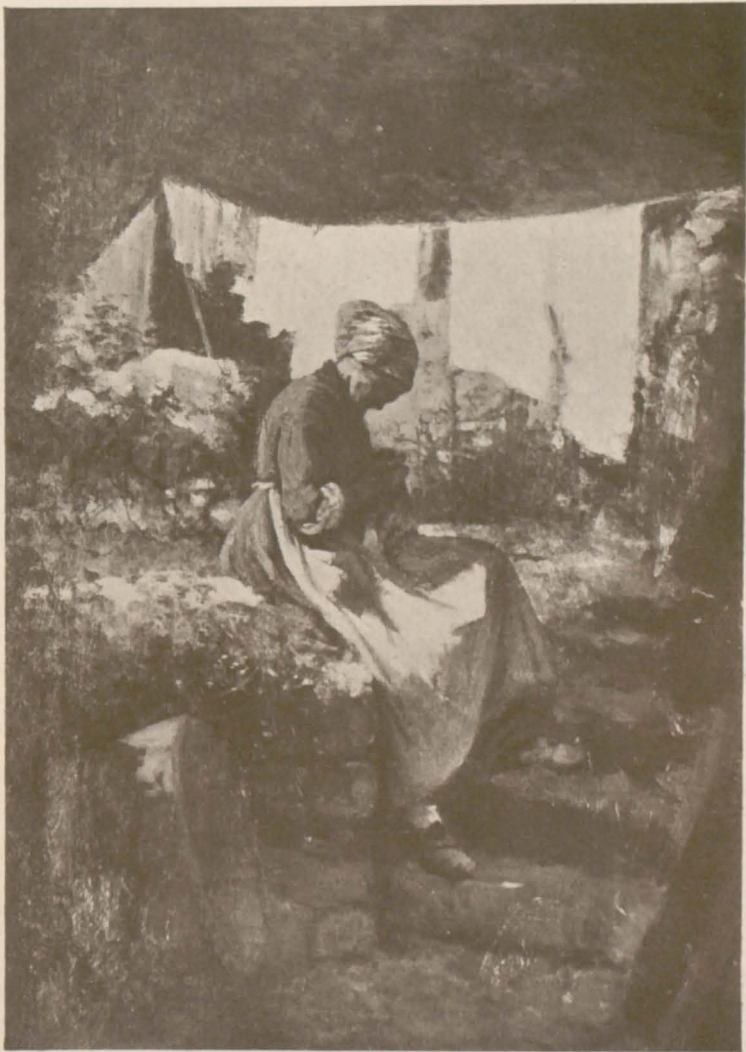
IN PĂDURE LA FONTAINEBLEAU

<https://biblioteca-digitala.ro>



PODUL CALICILOR

1865



BĂTRÂNĂ LA BARBIZON

1867



TĂRLĂ PE BĂRĂGAN



APUS DE SOARE LA BARBIZON



FEMEE LA BARBIZON

<https://biblioteca-digitala.ro>



BĂRĂȚIA (CÂMPULUNG)



O FLOARE INTRE FLORI

1870



ȚIGANCA DELA GHERGANI

1872



ȚĂRANCA TORCÂND

1874



RUCĂREANĂ



UN CIOBAN



PIFFERARO

<https://biblioteca-digitala.ro>



IL SOR VINCENZIO

<https://biblioteca-digitala.ro>



UN MOCAN



CĂRATUL FĂNULUI



TURMA MICĂ

1875



TÂRGUL DELA BACĂU

<https://biblioteca-digitala.ro>



PORTRETUL D-NEI V. A URECHIA

1875



PORTRET



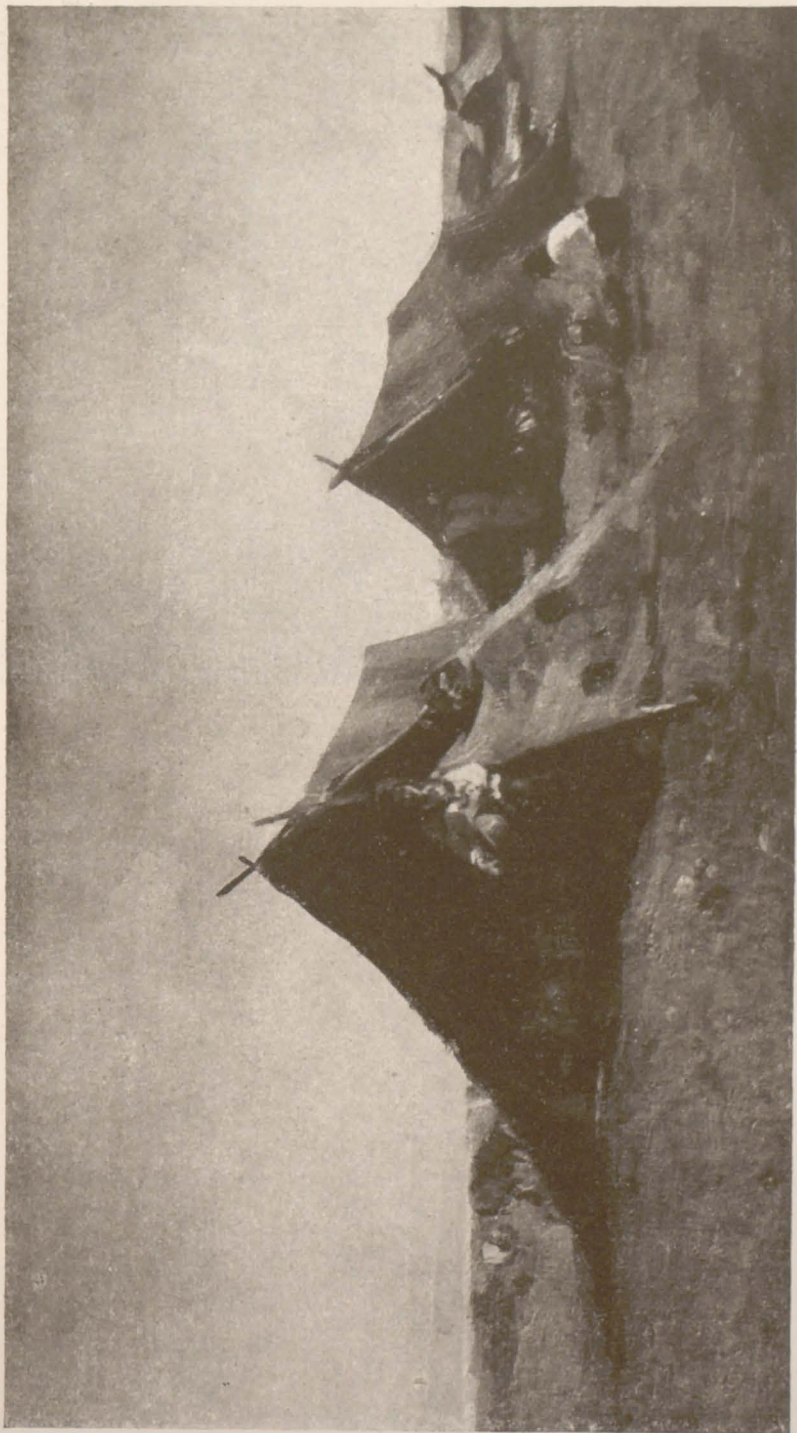
D'ALE BUCĂTĂRIEI

<https://biblioteca-digitala.ro>



ȚIGANI CU URSU

<https://biblioteca-digitala.ro>



CORTURI ȚIGĂNEȘTI



CAPETE DE TURCI



UN CERCHEZ



TRANSPORTURI CU PROVIANT IN BULGARIA

1877



PE VALEA RAHOVEI



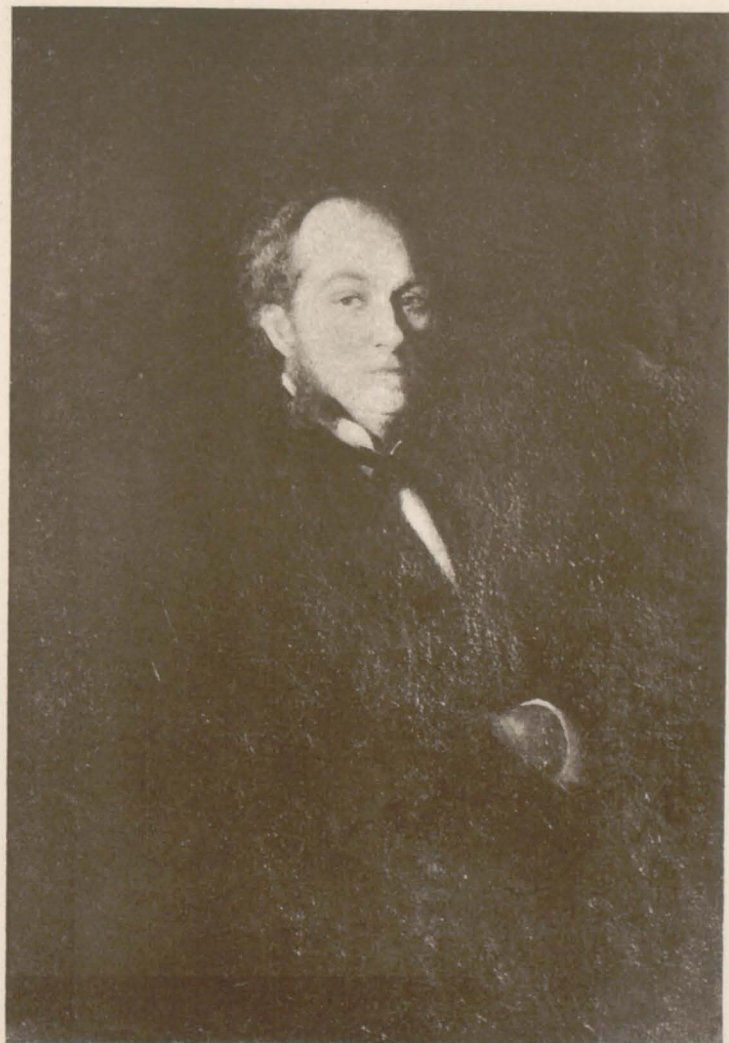
CONVOIU DE PRIZONIERI



LA SMARDAN



VEDETA



Dr. DAVILA

1879



REGINA ELISABETA

1880



FECLOR BOIERESC

1881



SENTINELA



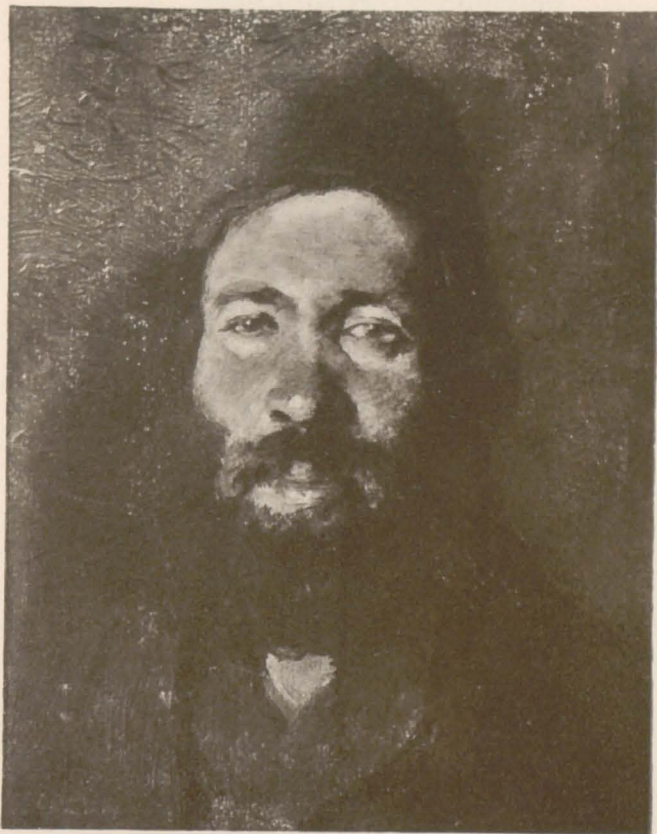


STUDIU

<https://biblioteca-digitala.ro>



UN BĂTRÂN EVREU



CAP DE EVREU



EVREU GALIȚIAN



EVREUL CU GÂSCA

1884



EVREUL CU CAFTAN



LOGOFETEASĂ

<https://biblioteca-digitala.ro>



PE MARNA



MARINA

<https://biblioteca-digitala.ro>



PLAJĂ LA OCEAN



AMATORUL DE TABLOURI



LA FEREASTRĂ

1886



COLȚ DE ATELIER



IN PRAGUL UȘII

<https://biblioteca-digitala.ro>



IN GRĂDINĂ



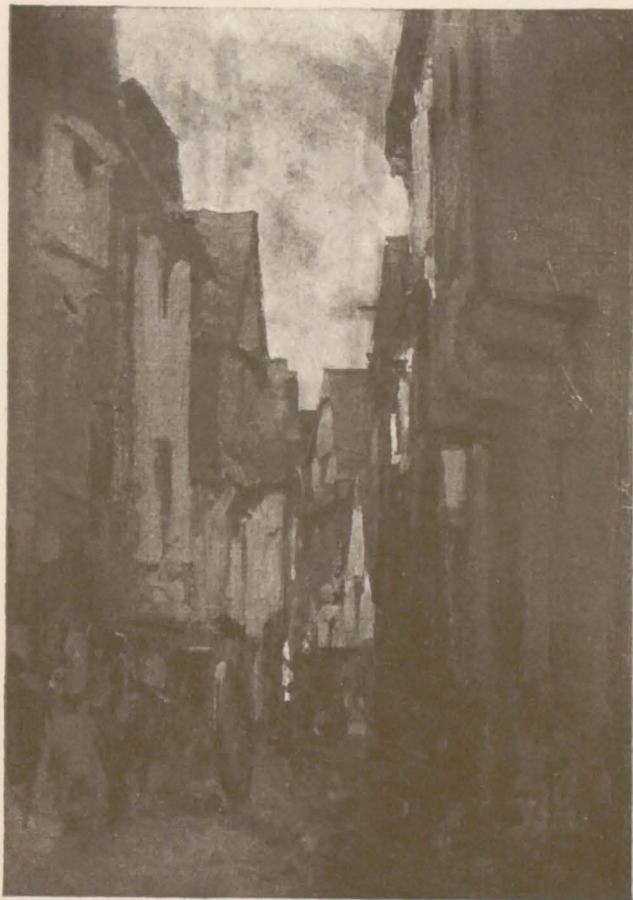
PLAJĂ ÎN BREȚANIA



LA VITRÉ

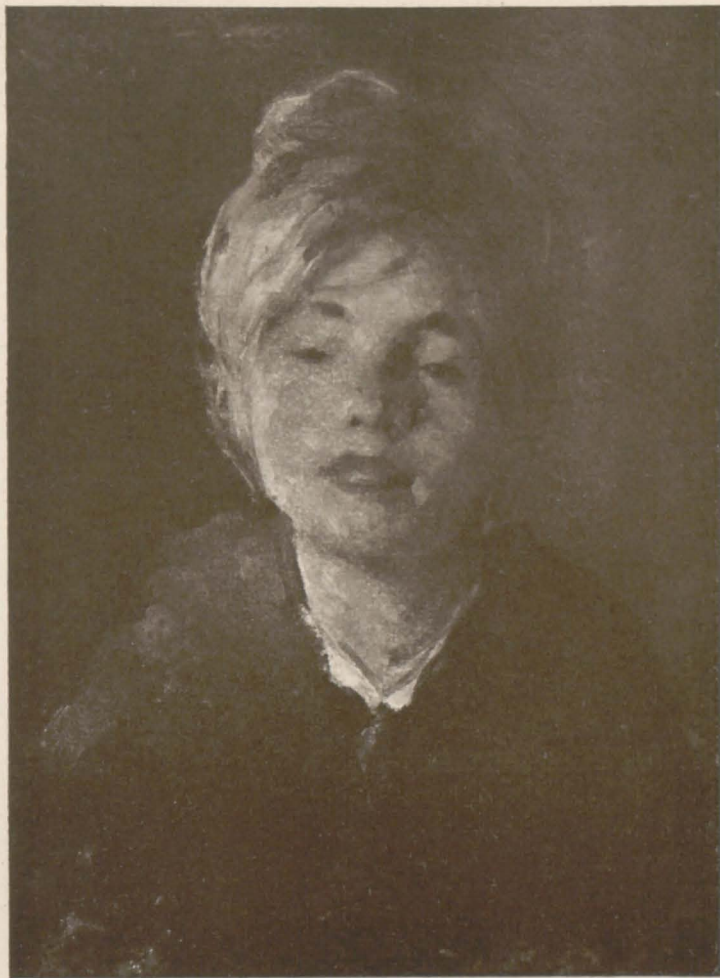


CASE LA VITRÉ



ULIȚĂ LA VITRÉ

<https://biblioteca-digitala.ro>



STUDIU

<https://biblioteca-digitala.ro>



BACANTA



CU ACUL



PĂSTORIȚĂ CU TURMA

1889



FATA CU ZESTREA

1890



CU OILE

1891



PE VALEA SIRETULUI



MUNTEANCA



ȚIGANĂ DIN BOLDU



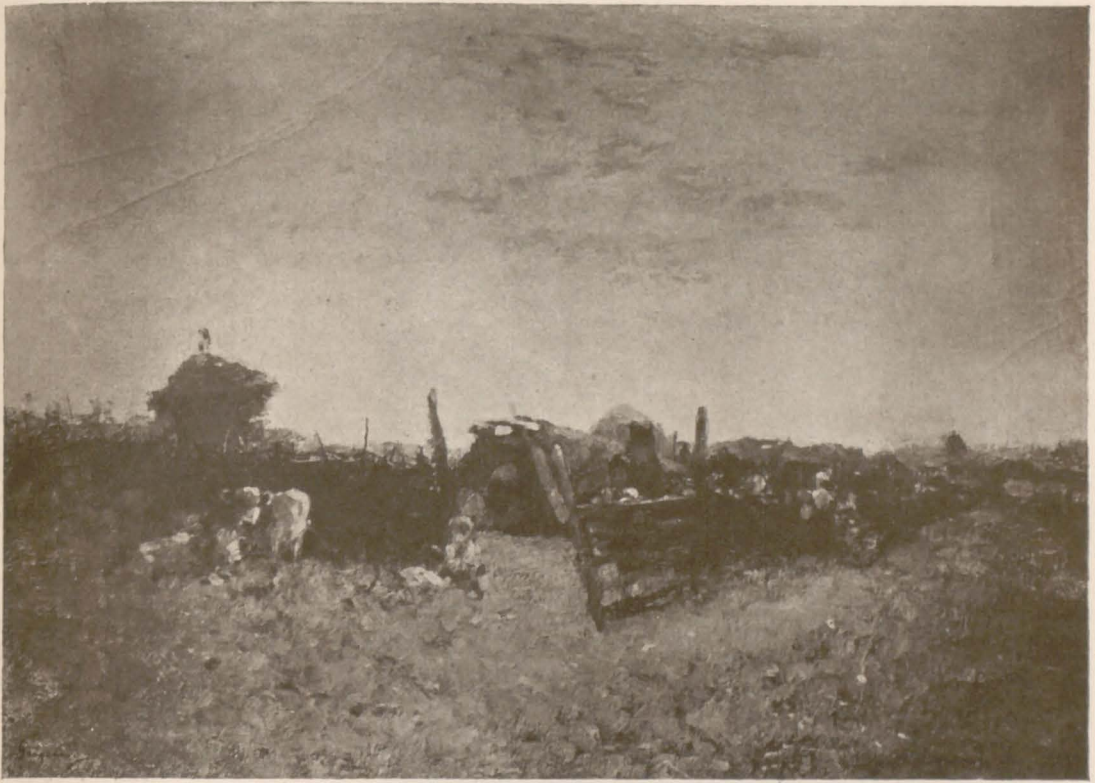
PORTRET



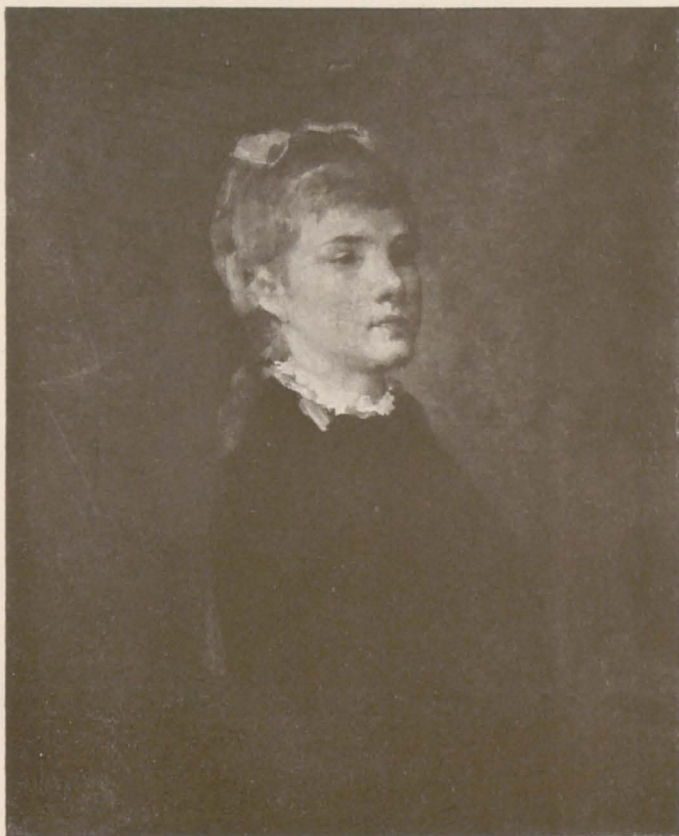
CAR CU FÂN



SEARA IN SAT



OCOL DE VITE



PORTRET



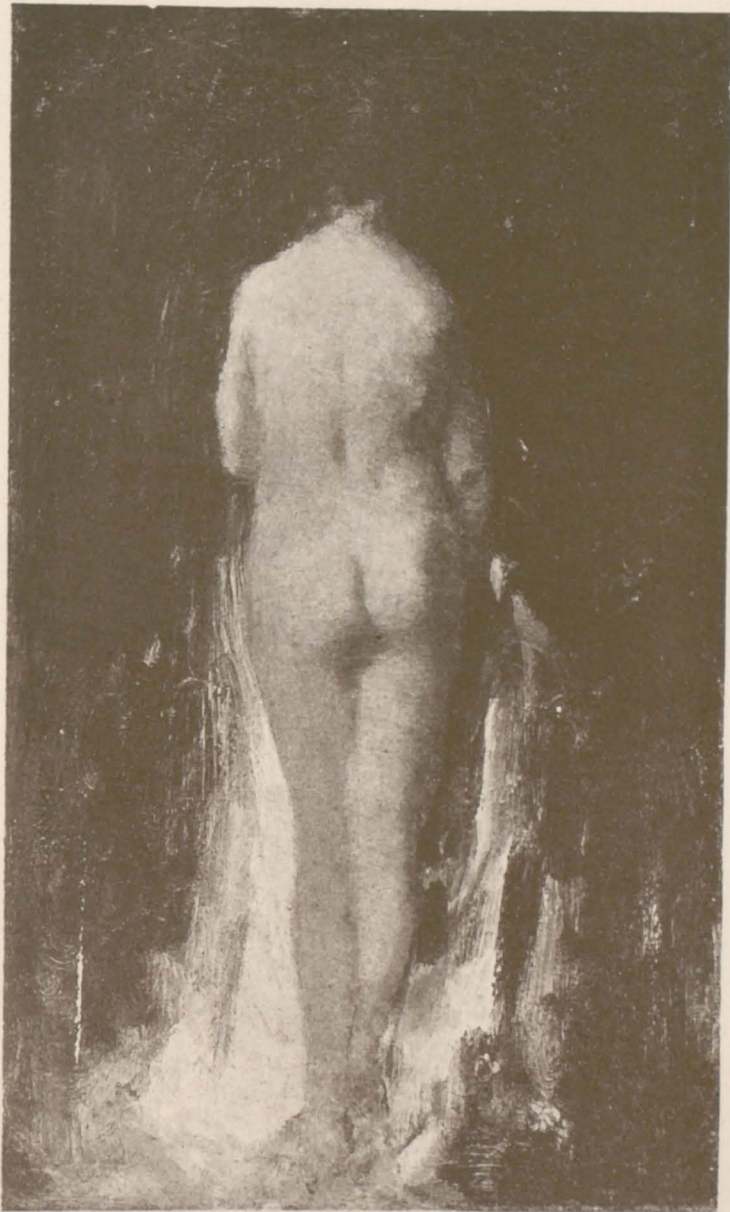
CAPETE DE VACĂ



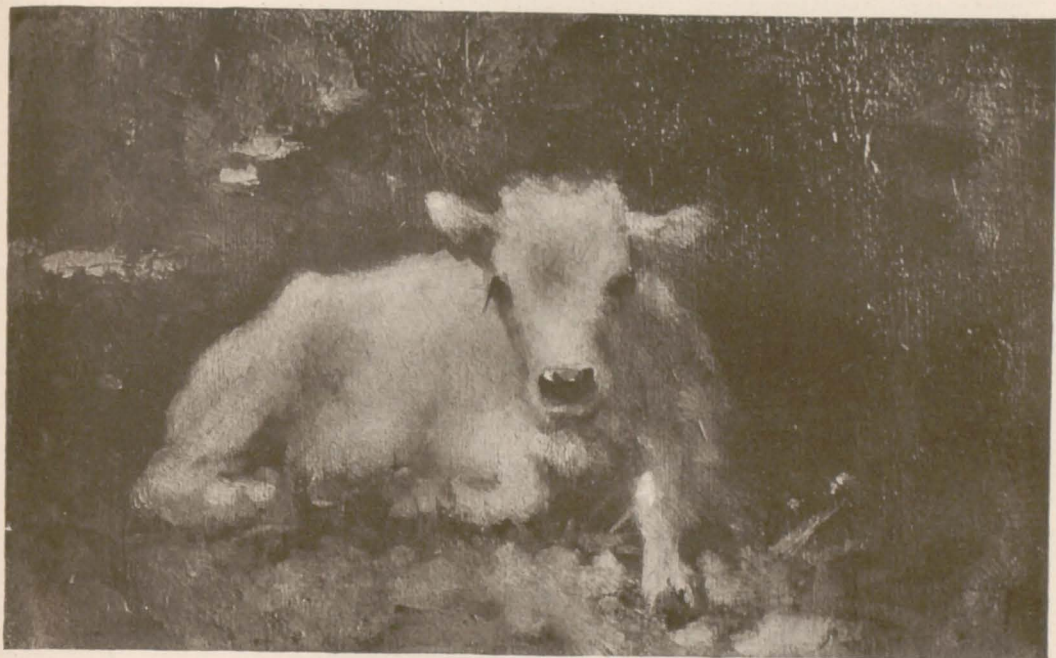
SPRE SAT



PORTRET



STUDIU DE NUD



STUDIU DE VIȚEL



LUMINIȘ



PE GÂNDURI



CUSÂND



PEISAJ DE TOAMNĂ

1895



LA POSADA

1896



PE PLAIU



PE VALEA BUZĂULUI



SPRE PAȘUNE



FLORI DE PRIMĂVARĂ



CIOBĂNAȘ CU CÂINELE



RAMURĂ DE MĂR



DRUM GREU



PLUG LA DEAL



CU VITELE PE CÂMP

1896



MUNTEANCA

1896



HAN LA DRUMUL MARE

1896



DIMINEAȚA



ȚĂRÂNCUȚĂ

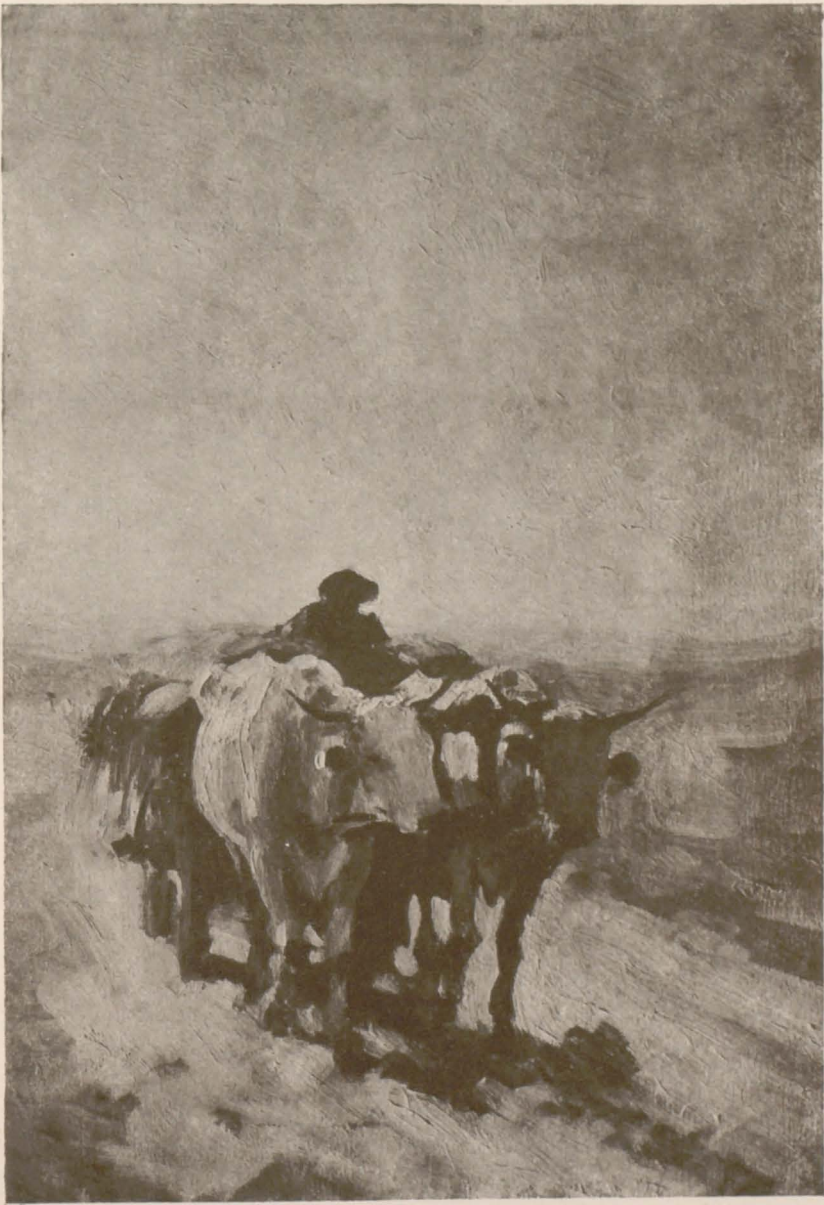


IN IULIE

1898



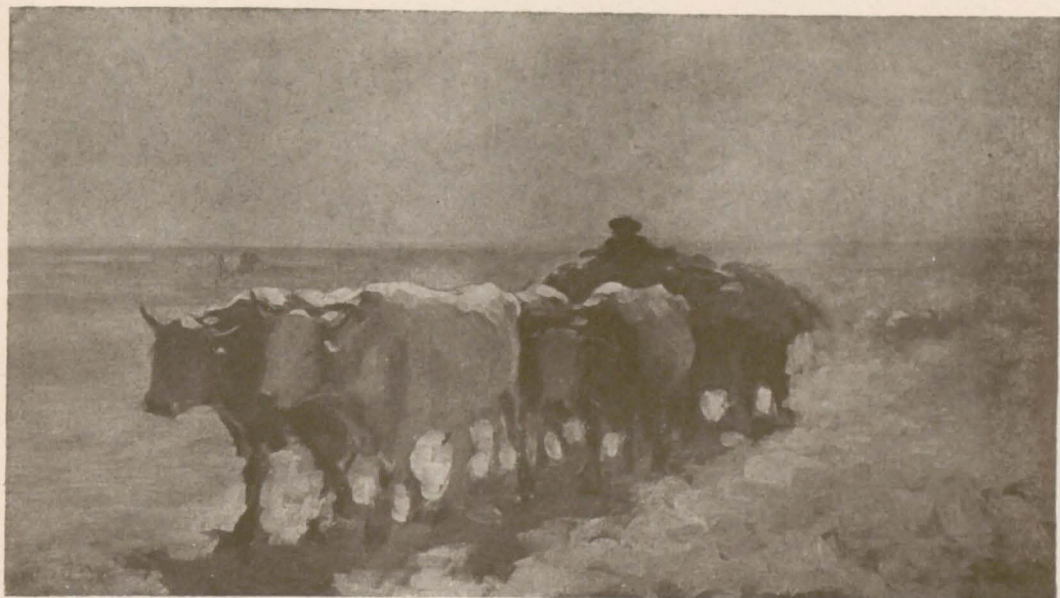
LA PĂȘUNAT



SPRE CASĂ



NUNTĂ ȚĂRĂNEASCA



CAR CU POVARĂ



O DIMINEAȚĂ DE VARĂ

1903



DELA SBOR



SCOBORĂTUL OILOR



CIOBĂNAȘ



DESEN

Colecția V. Cioflec



DESEN

Colecția V. Cioflec



DESEN

Colecția V. Cioflec



DESEN

Colecția V. Cioflec



GRIGORESCU LA BARBIZON

Colecția V. Cioflec



INGINERUL G. DUCA



PEISAJ DE CÂMP

Colecția V. Cioflec



CĂMĂȚARUL ALEXE



DESEN DIN 77

al D-nei Colonel Falcoianu



DESEN

al D-lui G. N. Grigorescu



UN HABOTNIC *La Clubul Regal*



TIP DE MAHALA



FATĂ CU FURCA

al D-lui G. N. Grigorescu



SEFENDAKE



RODICA

Desen pentru panoul decorativ dela Banca Națională



Dr. B.



UN GĂGĂUȚĂ



V. A. URECHIĂ



BASSARABEANU



Dr. S.



Dr. BERNATH



Dr. D. GRECESCU



BVREI GALIȚIENI

Colecția V. Giosflec



GRIGORESCU LA ROMA

CATALOGUL

LUCRĂRILOR LUI GRIGORESCU

- 1 GRIGORESCU LA 1874 al d-lui G. N. Grigorescu
- 2 SF. CONSTANTIN ȘI ELENA colecția V. Cioflec
- 3 GRIGORESCU LA 1857 Pinacoteca Statului
- 4 PORTRET al d-nei N. Cerkez
- 5 STUDIU ACADEMIC al d-nei C. Amira
- 6 PORTRET al d-soarei Sofia Bragadiru
- 7 PEISAJ LA FONTAINEBLEAU Muzeul A. Simu
- 8 IN PĂDURE LA FONTAINEBLEAU " " "
- 9 PODUL CALICILOR colecția d-lui Aristide Blank
- 10 BĂTRÂNA LA BARBIZON al d-nei Elisa Boerescu
- 11 FEMEIE LA BARBIZON colecția d-lui C. Alessiu
- 12 APUS DE SOARE LA BARBIZON Muzeul A. Simu
- 13 TÂRLĂ PE BĂRĂGAN al d-lui R. Soepkes
- 14 BĂRĂȚIA (Câmpulung) al d-lui I. G. Manu
- 15 O FLOARE INTRE FLORI colecția d-lui G. Bădescu
- 16 ȚIGANCA DELA GHERGANI al d-lui N. Ghica
- 17 ȚĂRANCĂ TORCÂND al d-lui F. Lustgarten
- 18 RUCĂREANCĂ Clubul Tinerimea
- 19 UN CIOBAN colecția d-lui Lazăr Munteanu
- 20 PIFFERARO al d-lui R. Soepkes
- 21 IL SOR VINCENZIO al d-lui D. Bragadiru
- 22 UN MOCAN al d-nei Take Ionescu
- 23 CĂRATUL FĂVULUI colecția Palatului Regal
- 24 TURMA MICĂ al d-nei Elisa Boerescu
- 25 TÂRGUL DELA BACAU al d-lui I. Lahovary
- 26 PORTRETUL D-nei V. A. URECHIĂ al d-lui Dr. Alceu Urechia
- 27 PORTRETUL D-soarei NACU al d-nei M. Vintilescu
- 28 D'ALE BUCĂTĂRIEI colecția d-lui Lazăr Munteanu
- 29 ȚIGANI CU URSUL colecția V. Cioflec
- 30 CORTURI ȚIGĂNEȘTI al d-nei Maria Chihăescu
- 31 CAPETE DE TURCI colecția V. Cioflec
- 32 UN CERCHEZ (acuarelă) al d-nei Colonel Fălcoianu
- 33 TRANSPORTURI CU PROVIANT (desen) Pinacoteca Statului
- 34 PE VALEA RAHOVEI (desen) " "
- 35 CONVOIU DE PRIZONIERI colecția d-lui C. Alessiu

36	LA SMÂRDAN	Pinacoteca Statului
37	VEDETA	colecția d-lui Aristide Blank
38	DAVILA	al d-lui N. Cuțarida
39	REGINA ELISABETA	colecția Palatului Regal
40	FECIOR BOIERESC	colecția V. Cioflec
41	SENTINELA	Pinacoteca Statului
42	EVREI LA SINAGOGĂ	al d-lui Barbu Știrbey
43	STUDIU	al d-lui Gr. Carp
44	UN BĂTRÂN EVREU	colecția d-lui Aristide Blank
45	CAP DE EVREU	colecția V. Cioflec
46	EVREU GALIȚIAN (<i>acuarelă</i>)	" " "
47	EVREUL CU GÂSCA	al d-lui Barbu Catargi
48	EVREUL CU CAFTAN	Pinacoteca Statului
49	LOGOFETEASA	" "
50	PE MARNA	al d-nei Simona Lahovary
51	MARINĂ	al d-lui Eugen Ștefănescu
52	PLAJĂ LA OCEAN	colecția d-lui C. Alessiu
53	AMATORUL DE TABLOURI	Pinacoteca Statului
54	LA FEREASTRĂ	al d-nei N. Lucasievicz
55	COLȚ DE ATELIER	Pinacoteca Statului
56	IN PRAGUL UȘII	colecția d-lui Grünberg-Ruleta
57	IN GRĂDINĂ	al d-lui Dr. Dankos
58	PLAJĂ IN BRE TANIA	al d-lui L. Basset
59	LA VITRÉ	Pinacoteca Statului
60	CASE LA VITRÉ	" "
61	ULIȚĂ LA VITRÉ	al d-lui I. D. Ștefănescu
62	STUDIU	colecția V. Cioflec
63	BACANTA	al d-nei Cella Delavrancea
64	CU ACUL	colecția d-lui C. Alessiu
65	PĂSTORIȚĂ CU TURMA	al d-nei Spiru Haret
66	FATĂ CU ZESTREA	al d-lui Ep. Dimitriu
67	CU OILE	" " "
68	PE VALEA SIRETULUI	colecția d-lui Ely Berkowitz
69	MUNTEANCA	Pinacoteca Statului
70	ȚIGANCĂ DIN BOLDU	" Iași
71	PORTRET	colecția d-lui N. Cantacuzino
72	CAR CU FÂN	al d-lui Dr. Iosif N. Dona
73	SEARA IN SAT	al d-lui C. Manolescu-Râmniceanu
74	OCOL DE VITE	colecția d-lui Ely Berkowitz
75	PORTRET	al d-lui Vasile Ștefan
76	CAPETE DE VACI	colecția V. Cioflec
77	SPRE SAT	" " "
78	PORTRET	Automobil Club

79	STUDIU DE NUD	al d-lui I. Miclescu-Prăjescu
80	STUDIU DE VIȚEL	Muzeul A. Simu
81	LUMINIȘ	" " "
82	PE GÂNDURI	" " "
83	CUSÂND	al d-lui C. Prodan
84	PEISAJ DE TOAMNĂ	al d-soarei Sofia Bragadiru
85	LA POSADA	colecția V. Cioflec
86	PE PLAIU	colecția d-lui C. Alessiu
87	PE VALEA BUZĂULUI	colecția V. Cioflec
88	SPRE PĂȘUNE	al d-lui L. Basset
89	FLORI DE PRIMĂVARĂ	al d-lui G. Brândă
90	CIOBĂNAȘ CU CÂINELE	al d-nei Emil Costinescu
91	RAMURI DE MĂR	al d-lui Dr. Iosif N. Dona
92	DRUM GREU	al d-nei Alice Cristopol
93	PLUG LA DEAL	colecția d-lui Aristide Blank
94	CU VITELE PE CÂMP	colecția d-lui Ely Berkowitz
95	MUNTEANCĂ	Clubul Tinerimea
96	HAN LA DRUMUL MARE	al d-lui Al. G. Florescu
97	DIMINEAȚA	colecția V. Cioflec
98	ȚĂRÂNCUȚĂ	al d-lui Ep. Dimitriu
99	IN IULIE (Bobolia)	al d-lui C. Manolescu-Râmniceanu
100	LA PĂȘUNAT	al d-nei Emil Costinescu
101	SPRE CASĂ	al d-lui Gr. Carp
102	NUNTĂ ȚĂRÂNEASCĂ	colecția d-lui G. Bădescu
103	CAR CU POVARĂ	Pinacoteca Statului
104	O DIMINEAȚĂ DE VARĂ	al d-lui N. Seceleanu
105	SPRE SBOR	Pinacoteca Statului
106	SCOBORĂȚUL OILOR	al d-nei Emil Costinescu
107	CIOBĂNAȘ	colecția d-lui Gogu Iliescu

NOTE

- Unirea și Dragoș-Vodă*, pag. 13, colecția V. Cioflec
Briganzii (Salvator Rosa), pag. 14, aparține d-lui M. Phereckyde
La Vengeance poursuivant le Crime, pag. 14, în Palatul Patriarhiei
L'officier chargeant, pag. 14, Muzeul A. Simu
Intoarcerea în staul seara, pag. 16, Ateneul Român
Atelierul meu la Barbizon, pag. 16, la d-l Dr. Iosif N. Dona
Seara la Căldărușani, pag. 17, colecția d-lui Aristide Blank
Paznicul dela Chailly, pag. 18, Pinacoteca Statului
Un interior, pag. 18, Muzeul A. Simu
Vatra din Franța, pag. 18, aparține d-lui M. Phereckyde
Casa preotesei, pag. 18, colecția V. Cioflec
Croitorul de țară, pag. 21, al d-lui Eugen Ștefănescu
Argeaua, pag. 21, al d-nei L. Știrbey
Vatra dela Rucăr, pag. 21, Pinacoteca Statului
Laie de țigani, pag. 22, colecția Palatului Regal
Diligență pe Orășii, pag. 23, colecția d-lui M. Oromolu
Evreul din Galiția, pag. 27, Pinacoteca Statului
Pe marginea Oceanului, pag. 31, Pinacoteca Statului
După ploaie, pag. 33, colecția V. Cioflec

S'A EDITAT ŞI TIPĂRIT ACEASTĂ LUCRARE
ÎN ANUL 1925 DE «CVLTVRA NAŢIONALĂ» ÎN
TREI MII EXEMPLARE. REPRODUCERILE
FOTOGRAFICE No. 16, 23, 25, 39, 41, 48, 49, 53,
55, 59, 60, 70, 103, SUNT PROPRIETATEA D-lui
PROFESOR AL. ZAHARIA; No. 1, 2, 4, 6, 11, 13,
15, 17, 19, 20, 21, 22, 26, 27, 28, 29, 31, 40, 45, 46,
47, 50, 56, 57, 61, 62, 63, 71, 72, 75, 76, 79, 83, 84,
85, 87, 89, 91, 97, 102 EXECUTATE DE D-I N.
TZATZU SUNT PROPRIETATEA D-lui VIRGIL
CIOFLEC. / RESTUL REPRODUCERILOR ÎN
EXECUŢIA D-lui BERMANN SUNT PROPRIE-
TATEA «CVLTVRA NAŢIONALĂ».
CLIŞEELE MARVAN.



