

## Orbul

Sub un copac de nuc, bătrînul orb  
Stă-n asfințitul soarelui de vară;  
Viața lui, nici dulce, nici amară,  
I se destramă-n clipe ce-l absorb.

Tresare: Aspru croncănit de corb  
S-a-nfipt în mintea lui octogenară:  
E gîndul că-n curînd va să dispară  
În negre valuri de neant ce-l sorb.

Lumină n-a văzut de multă vreme,  
Dar de întunericul etern se teme  
Ca de-o viltoare ce l-ar înghiți...

Și-atuncea ochii îndreptînd spre soare,  
Deși nu-l vede, parcă l-ar privi  
Acum și-n veci prin bezna viitoare.



### Vă invităm să vizitați muzeele literare ieșene:

1. Muzeul "Ion Creangă" (Bojdeuca), fondat în anul 1918, tel. 0232 315515
2. Muzeul "Vasile Alecsandri" (Mircești - Iași), fondat în anul 1928, tel. 0232 713271
3. Muzeul Mitropolit "Dosoftei", fondat în anul 1970, tel. 0232 261070
4. Muzeul "Mihai Codreanu" (Vila Sonet), str. Rece, nr. 5, fondat în anul 1970, tel. 0232 264560
5. Muzeul "Vasile Pogor", fondat în anul 1972, tel. 0232 410340 sau 0232 213210
6. Muzeul "Otilia Cazimir", fondat în anul 1972, tel. 0232 255935
7. Muzeul Vornic "Vasile Alecsandri" (Muzeul Teatrului), fondat în anul 1976, tel. 0232 315760
8. Muzeul "Mihail Sadoveanu", fondat în anul 1980, tel. 0232 267500
9. Muzeul "G. Topîrceanu", fondat în anul 1985, tel. 0232 410580
10. Muzeul "Mihai Eminescu", fondat în anul 1989, tel. 0232 410581
11. Muzeul "Nicolae Gane" (Centrul de muzeologie literară), fondat în anul 1993, tel. 0232 410333
12. Muzeul "Constantin Negruzzi" (Trifești - Iași), fondat în anul 1995, tel. 0232 298155

## Muzeul „Mihai Codreanu“ Vila Sonet

Muzeul Literaturii Române Iași • str. V. Pogor, nr. 4 • 0232 410340; tel./fax: 0232 213210 • e-mail: muzeul\_lit\_iasi@hotmail.com  
700110 Iași - România



M. Codreanu

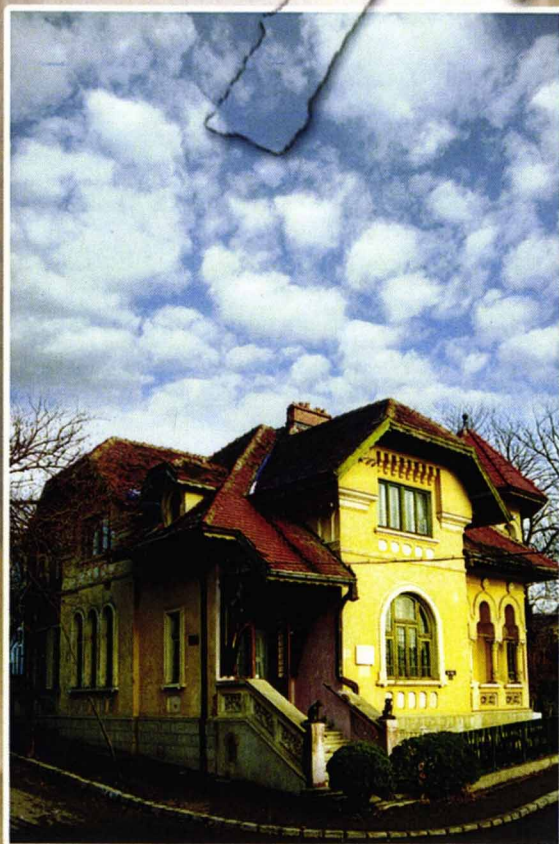
1876 - 1957

## Muzeul „Mihai Codreanu“

Dacă vrei să cunoașteti ambianța în care a trăit, a creat și a visat, s-a bucurat și a suferit poetul Mihai Codreanu, nu ezitați: sunați la **Vila Sonet!**

**Vila Sonet** este o bijuterie arhitectonică, o încântare a ochiului căutător de frumos. Construită în 1934, dar în mod sigur beneficiind și de sugestiile proprietarului - sonetist, în alcătuirea vilei sînt preluate și armonizate elemente ale stilului neoclasic românesc, integrate unei ambianțe familiale și, deopotrivă, creative.

Atît ansamblul arhitectural cît și cel mai mic detaliu conlucrează, se poteneză întru crearea



unui spațiu favorabil actului artistic.

Așadar, sunați! Dacă nu te întîmpină chiar amfitrionul, poate părea o întîmplare sau o „regie“ a sa. Să nu uităm că a fost și om de teatru.

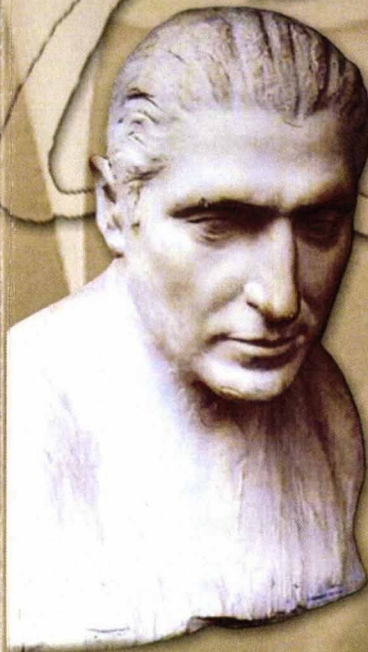
Oricum, trecînd pragul casei, te aștepti să apară în orice moment, pufăind din pipă, gata să te inițieze în arta sonetului, în arta declamației, în arta ceaiului sau chiar în arta jocului de șah. Sau poate doriți o cafea, servită în ceșcuțe ce imită... craniul uman?! E tot o fantezie a sa, Mihai Codreanu știind a fi și **homo ludens și homo faber**.

Poetul n-a beneficiat de vreo moștenire fabuloasă, n-a fost un om bogat, tot ce vedeți la **Vila Sonet** fiind dobîndit grație harului său literar și, deopotrivă, prestaței pe care o avea ca om al Cetății.

A fost încununat cu numeroase premii, ordine și medalii.

Emblemele lor le puteți vedea aici, în casa - muzeu: Bene Merenti, clasa I; Premiul Academiei Române; Marele Premiu Național de Poezie; Legiunea de Onoare (oferită de statul francez); Meritul Cultural.

Primăria orașului Iași i-a donat, în 1933, terenul pe care, un an mai tîrziu, și-a construit casa. Ar fi fost vecin cu Sadoveanu, dar acesta a preferat liniștea din zona Copoului. Și așa însă, cu



Sadoveanu, cu Ionel și Păstorel Teodoreanu, cu Topîrceanu, cu Otilia Cazimir și George Lesnea, cu acea pleiadă de actori ai Naționalului ieșean care făceau faimă orașului, au întretinut și au creat o atmosferă de elevată ținută cultural - artistică, ai cărei beneficiari sîntem cu toții.



**Muzeul „Mihai Codreanu“** e unul al confortului spiritual. Masivele volume **Grand Dictionnaire Universel** sau din **La Grande Encyclopédie** „rimează“ cu edițiile de lux ale poezilor și filosofilor preferați; mobile vechi, din nuc auriu, șezlonguri aproape aeriene, fotolii odihnitoare, scoarțe și macaturi, etajere, icoane vechi, vestimentație retro, fotografii, sculpturi, bibelouri de epocă – totul se armonizează, sugerează că aici a trăit un boier al spiritului.

Precum Milton, cîndva, sau Borges în veacul din urmă, marele orb Mihai Codreanu „vedea prin întuneric foarte bine“.

Ca invitație la lectură și, desigur, ca prim pas în **Vila Sonet**, să citim **Orbul**, text scris spre sfîrșitul vieții.