



Mirela Ana Barz

Icoane de
Nicula
din patrimoniul Muzeului Maramureșan

Sighetu Marmatiei - 2016

Mirela Ana Barz

Icoane de
Nicuța

Sighetu Marmatiei - 2016

Text: Mirela Ana Barz
Foto/Grafică: Petru Sîngeorzan

Sponsori:
3Pillar Global
SC Moldivars SRL
SC PLIMOB SA

Publicația a apărut prin Asociația Centrul de Ecologie și Turism Maramureș

ISBN 978-973-0-23157-1

Sighetu Marmăției - 2016
Tipar: Aska Grafika

Catalogul icoanelor pe sticlă din patrimoniul Muzeului Maramureșan (provenite din centrele de la Nicula și Gherla), realizat de mai tânăra noastră colegă Mirela Barz este o lucrare utilă pentru specialiști și plăcută și binevenită pentru cititori. Este de notorietate că *"muzeul este o instituție științifică cu caracter patrimonial"*. Această conotație de *"instituție științifică"* este susținută de valoarea colecțiilor, evidența științifică a acestora (fișa științifică de obiect) și desigur *"catalogul științific"*. Asemenea lucrări cu adresabilitate mai largă (științifică și de cunoaștere și popularizare) s-au mai făcut pentru diversele colecții ale muzeului¹.

Catalogul pe care ni-l propune Mirela Barz cuprinde un text dens, elaborat pe douăsprezece pagini în care face un istoric al prezenței icoanelor pe sticlă în România și, în speță, la Nicula. Considerații pertinente face autoarea și cu privire la țările din centrul Europei unde s-a dezvoltat această artă / meșteșug și apoi pătrunderea ei în Transilvania prin filiera Austria - Boemia - Slovacia, fiind profund legată de existența și / sau apariția *glăjăriilor*, respectiv a micilor manufacturi, unde se confecționa sticla pentru ferestrele caselor. Trebuie să amintim aici una din constatările savantului Dr. Cornel

¹Amintim: *Catalogul măștilor populare din zona Maramureș*, întocmit de Mihai Dăncuș și publicat în cartea album semnată de Francisc Nistor *Măștile populare și jocurile cu măști din Maramureș* (Baia Mare, 1973); Ioana Dăncuș, *Covorul maramureșean / Maramureș Carpet*, apărut în seria *Comori de artă populară din colecțiile Muzeului etnografic al Maramureșului*, Editura Dacia XXI, Cluj Napoca, 2011; Mihai Dăncuș, *Arhitectura vernaculară și alte valori ale culturii populare în colecțiile Muzeului etnografic al Maramureșului*, Editura Dacia XXI, Cluj Napoca, 2010 (Catalogul caselor și al instalațiilor tehnice acționate hidraulic).

Irimie, unul din cei care au cercetat și promovat și care a realizat o colecție impresionantă de icoane pe sticlă și anume că, încă *"nu există o unitate deplină de păreri asupra epocii în care această tehnică de origine bizantină și cunoscută în Italia în secolul al XIV-lea, devine un meșteșug popular după o înflorire destul de însemnată ca artă profană profesională în Bavaria, Olanda, Elveția, Franța și Boemia, idee asupra căreia cad de acord mai mulți autori"*². Nu putem să nu adăugăm aici și centrele de iconari din Cehia, Polonia, Slovacia, Austria, Silezia, Ucraina, Vievodina, Slovenia, Croația, Serbia, Ungaria. Pentru teritoriul național, autoarea consemnează că *"iconarii de la Nicula au ajuns până în nordul Moldovei, în Muntenia, În Banat, dar și în regiunea Tisei"*.

Din cele 70 de icoane pe sticlă la care Mirela Barz face fișe științifice complete, o parte mai mică (circa 20 de icoane) poartă în contextual pictural elemente ce ne sugerează apartenența la un alt centru, desigur puternic influențat de centrul de la Nicula, acesta fiind Gherla (de altfel și foarte apropiat ca distanță). Știm că aici a lucrat meșterul Fain Gherghel. Icoanele lui sunt înrudite stilistic dar și prin *"câmpurile albe decorate cu flori și buchete roșii... care se regăsesc în icoanele pe sticlă slovace din secolele XVIII și XIX. Toate au și inscripționările cu litere latine"*³.

Dacă mai sus am consemnat centrele europene unde s-a dezvoltat arta icoanelor pe sticlă, consemnăm pentru noi în sudul Ardealului: Țara Bârsei, Sebeș Alba, Sibiu, Făgăraș. În centrul de la Șcheii Brașovului au lucrat localnici, dar și meșteri veniți de la Nicula. Aici s-a identificat și cea mai veche icoană, datată 1780, realizată de zugravul Ioniță din

² Cornel Irimie, capitolul *Pictura populară* în vol. *Arta populară românească*, Editura Academică, RSR, București, 1969, p. 568, 569

³ Idem, p. 573

Braşov. Centrul de la Sebeş Alba a excelat prin iconarii de la Lancrăm (aici s-a păstrat o icoană datată 1787). La Maier a lucrat, sub influenţa Niculei, iconari din familia Prodan. În zona Sibiului au fost centrele de la Sălişte, Poiana Sibiului, Răşinari, Miercurea, Săcădate, Rahău. De la Gherla pleacă la Făgăraş meşterul Savu Moga care-l are ca elev pe Matei Țimforea etc.⁴

Cei care au sesizat și au susținut cu argumente valoarea icoanelor pe sticlă de la Nicula și în consecință a icoanelor pe sticlă în general și au suscitât interesul cercetătorilor și al publicului larg asupra acestor opere de artă au fost savanții Nicolae Iorga, George Oprescu și Ion Mușlea. Alături de aceștia, studii de profunzime și care au consacrat icoanele pe sticlă ca adevărate valori ale culturii populare le datorăm cercetătorilor Cornel Irimie, I. C. Ioanidu și G. G. Rădulescu, Ștefan Meteș, H. C. Wendt, Gh. Pavelescu, G. Bariț, I. D. Ștefănescu, Iuliana și Dumitru Dancu, dar și Paul Petrescu, Paul H. Stahl, T. Bănățeanu. Trebuie să amintim muzeografii și muzeele, în genere etnografice, care au valorificat fie prin studii, dar mai ales prin expoziții aceste nestemate, creații ale poporului român.

Deoarece, așa cum am văzut, icoanele pe sticlă sunt o creație ce s-a afirmat pe un spațiu european mai larg, în țări din Europa Centrală și în partea răsăriteană a acesteia, amintim câteva nume de prestigiu care s-au preocupat de acest domeniu: Bálint, Sandor, Brückner, Wolfgang, Knaipp, Friedrich, Pisutová, Irena, Varga, Zsuzsa ș.a.⁵

Catalogul colegei Mirela Barz se caracterizează prin rigoare și meticulozitate. Constatările autoarei sunt

⁴ Ibidem, p. 573-574

⁵ * * *, *Glass-painting at the peoples of the Carpathian Basin*, Munkácsy Mihály Múzeum, 1990, p. 11

interesante și importante. Astfel, în concepția autoarei "icoanele pe sticlă, valoare artistică populară, sunt expresia spiritualității țaranului român. Icoana este o pagină din trecut, în care descoperim atât Divinitatea, imaginea sacră, cât și mentalități complexe despre viață, religie, artă"⁶.

Pertinente afirmări face Mirela Barz când se referă la locurile din casă unde se amplasează icoanele: "peretele de la ușă spre masă și peretele de la masă spre pat (până la meștergrindă spune Mihai Dăncuș) sunt împodobiți de icoane pe sticlă". Această zonă "de la stânga grinzii meșterului fiind de altfel, spațiul faptelor de ritual", adică locul unde se desfășoară riturile "sărbătorii botejului", "a sărbătorii nunții" și a "priveghiului mortului".

Considerăm că această primă carte a Doamnei Mirela Barz, lucrare scrisă cu multă acribie și seriozitate va fi un semn de bun augur pentru autoare spre viitor și o plăcută constatare pentru cititor.

Dr. Mihai Dăncuș
Etnograf

⁶ Mirela Barz, *Icoane pe sticlă de Nicula. Valori ale patrimoniului cultural național al Muzeului Maramureșean*, p. 2

Argument

Catalogul de față oferă publicului o selecție de icoane pe sticlă din patrimoniul Muzeului Maramureșan din Sighetu Marmăției, icoane care aparțin Centrului de pictură de la Nicula. La elaborarea catalogului s-a avut în vedere cercetarea și cunoașterea colecției existente, precum și studiul bibliografiei de specialitate pe tema dată. Au fost supuse analizei un număr de 70 de icoane pe sticlă, mai puțin sau deloc cunoscute publicului, oferind astfel o mai bună cunoaștere a acestor comori de artă populară.

Realizarea acestui catalog are ca scop promovarea colecției de icoane pe sticlă de la Nicula și se constituie ca un instrument de lucru absolut necesar atât sub aspect muzeologic, cât și pentru cercetarea etnografică.

ICOANELE DE NICULA

Valori ale patrimoniului cultural național al Muzeului Maramureșan

Icoanele pe sticlă, valoare artistică populară, sunt expresia spiritualității țăranului român. Icoana este o pagină de trecut, în care descoperim atât Divinitatea, imaginea sacră, cât și mentalități complexe despre viață, religie, artă.

Icoana este citită și percepută ca și obiect de cult, segment cultural, operă de artă. În spațiul tradiției populare românești, în miezul interiorului locuinței țăranului transilvănean, icoana pe sticlă, învăluită de ștergarul ocrotitor, era un blazon al "aristocrației" de veche cultură și civilizație, o emblemă identitară, un chivot de credință.⁷

Executate de țărani și pentru țărani, icoanele pe sticlă își au originea în Transilvania. Sunt creații populare, cu temperament artistic, cu o bogată cromatică, care variază de la o zonă la alta. Horia Bernea spune despre icoana pe sticlă transilvăneană că este o icoană țărănească și că aceasta este *"... o categorie generică ce ascunde o multitudine de influențe, expresii și stiluri asimilate, trăite și așezate pe suprafața de lemn, sticlă, pânză sau piatră, în diferite zone și diferite momente ale istoriei țăranului (oare când începe istoria țăranului?!...) cu un duh aparte, unic și inconfundabil prin directitatea sa."*⁸

Icoanele pe sticlă apar pentru prima dată la Nicula, un sat aflat la 4 km depărtare de Gherla, o mică așezare veche, atestată prin documente din secolul al XI-lea, despre care

⁷Adda Maria Popa, *Simboluri scrise pe transparența icoanei citite prin lentila interdisciplinarității*, articol apărut în Revista Muzeelor Centenar Astra, 2005, p. 67

⁸ Horia Bernea, *Icoane românești pe lemn*, în revista "Transilvania", nr.3-4, 1994, p.123

soții Dancu spuneau că *este primul și cel mai vechi centru, adevărat leagăn al picturii pe sticlă din Transilvania*⁹.

Originea icoanelor pe sticlă este legată de icoana minunată a Maicii Domnului de la Nicula. Această icoană, realizare a preotului pictor Luca din Iclod în anul 1681 și donată bisericii române din sat de către Ioan Cupșa, a lăcrimat în anul 1699¹⁰, evenimentul generând tradiția marilor pelerinaje anuale de „Sântămărie”, fenomen care îi va încuraja pe niculeni să încerce chiar ei să realizeze astfel de icoane pe sticlă.

Ion Apostol Popescu afirmă că niculenii au luat contact cu arta picturii pe sticlă, așa cum se practica ea în unele zone din Europa Centrală, acasă la ei (cu ocazia pelerinajelor la mănăstire) și că, existența picturii pe sticlă la unele popoare apusene va fi constituit un stimulent în apariția și dezvoltarea acestei arte la Nicula, dar numai atât¹¹.

Originea picturii pe sticlă, ca gen al creației populare și ca meșteșug artistic, este considerată a fi regiunea estică a Europei Centrale - Boemia, Austria, Slovacia, unde au apărut primele centre de pictură pe sticlă favorizate de existența aici a manufacturilor de sticlă. De aici, pictura pe sticlă pătrunde în Transilvania în condiții istorice favorizante: existența legăturilor comerciale active cu Boemia și Austria și constituirea aici, încă din secolul al XVI-lea, a atelierelor manufacturiere de producere a sticlei - glăjării¹². Cornel Irimie și Marcela Focșa pun în legătură originea icoanei pe sticlă românești cu țări precum Boemia și Austria¹³. Soții

⁹ Iuliana Dancu, Dumitru Dancu, *Pictura țărănească pe sticlă*, Ed. Meridiane, București, 1975, p. 40

¹⁰ Dumitru Cobzaru, *Nicula. Monografia Mănăstirii "Adormirea Maicii Domnului"*, Nicula, 1998, p. 37-38

¹¹ Ion Apostol Popescu, *Arta icoanelor pe sticlă de la Nicula*, Ed. Tineretului, București, 1969, p. 36

¹² Paula Popoiu, *Sărbătorile românilor: Paștele și Crăciunul în icoane și cuvinte*, Ed. Universitaria, Craiova, 2013, p. 21

¹³ Cornel Irimie, Marcela Focșa, *Icoane pe sticlă*, Editura Meridiane, București, 1968, p.5.

Iuliana și Dumitru Dancu susțin că tehnica acestei picturi a venit la Nicula dinspre regiunile răsăritene ale Europei Centrale, din Austria (ex. centrul de la Sandl), prin Boemia și Slovacia¹⁴. În esență, pictura pe sticlă din Transilvania își are începuturile în decursul secolului al XVIII-lea, fiind o creație mai ales individuală, cu specific național și în care un loc important îl ocupă iconografia ortodoxă de tradiție bizantină.

Primele icoane autohtone pe sticlă, cele de la Nicula, *„impresionează nu numai prin conținutul lor, ci și prin calitățile formale și cromatice intrinseci. Particularitățile tranșante ale acestor icoane se exprimă prin stângăcia, simplitatea și primitivismul desenului, printr-o compoziție sintetică, printr-un chenar de factură populară alcătuit din spirale sau cârlige, care se întretaie din loc în loc, dar mai cu seamă prin intensitatea cromatică și sinceritatea sentimentului. Cu toate că sunt juxtapuse culori uneori violente, efectul acestora pare surprinzător și agreabil. Culorile tari, încărcate cu contraste puternice încântă privirea”*¹⁵.

Aceste icoane reflectă un mod de gândire specific țaranului român transilvănean, trăitor într-un spațiu intercultural.

Unii creștini ortodocși insistă să precizeze că icoanele se "scriu", nu se "pictează", ele sunt mărturii, o formă de relatare a Scripturii sau a vieților Sfinților. Icoanele au fost „cărțile” celor ce nu știau să citească, în care aceștia puteau „citi” învățătura creștină, icoanele fiind astfel o formă de mărturisire și propovăduire a credinței.

¹⁴ Iuliana Dancu, Dumitru Dancu, *op. cit.*, p. 13

¹⁵ Nicolae Sabău, *Biserici de lemn din Podișul Transilvano-Someșan*, în "Monumente istorice și de artă religioasă din Arhiepiscopia Vadului, Feleacului și Clujului", Editată de Arhiepiscopia Ortodoxă Română a Vadului, Feleacului și Clujului, Cluj-Napoca, 1982, p.199.

Icoana pe sticlă constituia un prețios obiect de cult, singurul protector al țăranului oropsit. Biserica nu era numai centrul vieții sociale și culturale, ea era scut în spatele căruia ei își păstrau tradiția și limba, într-un cuvânt identitatea etnică națională și spirituală.

Pe vremuri, la Nicula, se picta aproape la fiecare casă. Cele mai multe icoane erau vândute pelerinilor, altele fiind colportate prin toată Transilvania. Iconarii din Nicula au ajuns până în nordul Moldovei și în Muntenia, în apus până în Banat și regiunea Tisei.

Icoanele sunt în general de mici dimensiuni, de obicei 30/25 cm, deoarece la începutul secolului al XVIII-lea sticla plană se producea în plăci de dimensiuni reduse, așa cum au fost împărțite ferestrele odinioară. În trecut (secolul al XVIII-lea) se lucra numai pe sticlă confecționată în mici ateliere sau manufacturi („glăjării”). Aici sticla era produsă manual în foi subțiri și prezenta undituri, ochiuri de aer sau noduri mici, ceea ce a făcut ca icoanele pictate pe această sticlă să fie mai fragile. Un avantaj important al sticlei îl constituie calitățile de transparență și de luminozitate, care le capătă culorile, așternute direct, fără altă preparare.

Coloritul icoanelor vechi de la Nicula se caracterizează prin tonuri de roz, roz-mov și verde-olive, armonizate cu brun, galben-ocru și albastru. Culorile sunt dispuse în pete mari, tonurile mai închise ale fondului susținând verdele și roșul veșmintelor personajelor.

Este o tehnică tradițională în pictarea icoanelor. Icoanele transilvănene se remarcă prin compoziția foarte decorativă, prin culorile strălucitoare, prin tematică și prin elementele de folclor.

Pentru trasarea liniilor de contur cu cerneală neagră, iconarii se foloseau de o pensulă subțire din păr moale smuls

din coada pisicii, mai târziu de pene de găscă, apoi de penițe de oțel. După uscarea cernelii negre pregătită din negru de fum dizolvat în zeamă subțire de clei cu adaos de piatră acră, sau în soluție de gălbenuș de ou diluat, la nevoie cu alcool, se pictează suprafețele precis delimitate prin contur. Imaginea se construiește prin aplicarea de culori în faze succesive¹⁶.

Primele vopsele, care au dat nuanțe atât de prețioase celor mai vechi icoane de la Nicula, erau preparate din coloranți provenind din „teruri” și din oxizi metalici, o parte procurați direct din natură, în parte cumpărați. Albul se obținea din piatră de var; galbenul și ocrul, din pământ galben; roșul din miniu, din săruri de cupru și aur; verdele din oxid de cupru și săruri de crom; brunul și violetul din mangan; albastrul din săruri de cobalt. Bulgării sau prafurile de pigment se frecau pe o lespede netedă de granit sau marmură cu o altă piatră dură, până la obținerea unei pudre fine. Pudra se amesteca pe aceeași lespede cu o emulsie de tempera (o soluție pregătită dintr-un subțire clei animal), din gălbenuș de ou și ulei de în în anumite proporții, la care se adăuga fiere de bou sau oțet, pentru a evita alterarea substanțelor de proveniență animală. Vechile culori naturale folosite în decursul secolului al XVII-lea și pe parcursul secolului următor creează un efect vizual cu totul diferit decât cel oferit de culorile chimice de fabricație industrială¹⁷.

În afara celor câteva culori de bază, în compoziția icoanelor intră și foița de aur, care dă strălucire nimburilor, armurilor, veșmintelor, chenarelor, tronurilor, coroanelor și stelei de la Betleem. După uscarea completă a stratului pictural, dosul picturii se ungea cu terebentină pentru a o proteja de umezeală și a o face rezistentă la apă.

¹⁶ Iuliana Dancu, Dumitru Dancu, *op. cit.*, p. 37

¹⁷ *Ibidem*, p. 37

Culorile se așterneau cu pensule mai groase, de obicei cumpărate din comerț. Datorită subțiririi sale excesive (mai puțin de 1 mm uneori) placa de sticlă a necesitat o protecție mai solidă, aplicându-se astfel pe dosul ramei un capac din lemn¹⁸.

Principala sursă de inspirație a iconarilor a fost interiorul bisericilor ortodoxe sătești, cu pictura lor murală, cu catapeteasma și icoanele pe lemn, dar și xilogravurile (icoanele tipărite pe hârtie) lucrate de țărani din satul Hăjdate. Niculenii s-au servit din plin de acestea drept izvod, copiindu-le uneori direct pe sticlă, deci la dimensiunile respective.

Imaginația iconarilor a fost stimulată și de ilustrațiile gravate din cărțile religioase. Un rol deosebit l-au jucat basmele și legendele populare în tratarea subiectelor religioase, mai ales în a doua jumătate a secolului al XIX-lea¹⁹.

Majoritatea iconarilor erau simpli țărani, ei neavând o pregătire specială, mulți dintre primii iconari fiind neștiutori de carte, așa cum dovedesc numeroasele inscripții greșite pe iconițele lor. Iconarii din Nicula nu și-au semnat lucrările, se considerau simpli meșteșugari, neavând conștiința valorii muncii lor, deși icoanele lor sunt adevărate opere de artă și printre cele mai valoroase din întreaga producție populară.

Din punct de vedere tematic, icoana pe sticlă asociază uneori reprezentărilor religioase elemente laice legate de viața și preocupările țărănești, precum și unele inspirate din folclorul local. De asemenea, elementele orientale și occidentale se împletesc într-o sinteză originală²⁰. Icoana pe sticlă trebuie lecturată în spațiul pentru care a fost ea

¹⁸*Ibidem*, p. 38

¹⁹*Ibidem*, p. 35

²⁰ Georgeta Stoica, Paul Petrescu, *Dicționar de artă populară*, Ed. Enciclopedică, București, 1997, p.46

concepută inițial, acesta fiind atât casa tradițională, cât și biserica din sat.

Pentru înfățișarea diferitelor scene, meșterii iconari foloseau puține personaje. Câteodată apare și un element arhitectural caracteristic, de exemplu cetatea Ierusalimului. La Nicula se utilizează arar fonduri ornamentale; elementele geometrice ori vegetale (stele, chenare în formă de funie răsucită, frunze, flori), liber dispuse, sunt de un efect decorativ încântător.

Figurile personajelor reprezentate sunt recognoscibile după o serie de caracteristici specifice, codificate mai târziu în manualele de iconografie. Figurile sunt reprezentate stilizat, transfigurate. Natura este și ea redată stilizat, iar prezența sa are conotații simbolice menite să transmită la rândul lor mesajul icoanei.

Icoanele reprezintă momentele principale ale unei istorii, într-un cadru rustic, în cadrul oprimat, sărac și umil al țăranului român al secolului al XVIII-lea și al XIX-lea, supus stăpânirilor străine și greutăților vieții de la țară.

Valoarea picturii populare pe sticlă este o descoperire relativ târzie. În a doua jumătate a secolului al XIX-lea și mai ales la începutul secolului al XX-lea, puținii autori care se ocupă de aceste realizări o fac mai mult pentru a sublinia caracterul lor primitiv²¹.

Pe lângă valoarea artistică incontestabilă, icoanele aveau și o funcție de protector împotriva bolilor și calamităților naturale, care amenințau viața și munca țăranului în trecut.

Viața spirituală și materială a țăranului stă sub semnul icoanei și al crucii. În casă vedea copilul primele icoane, în fața

²¹Cornel Irimie, Marcela Focșa, *op. cit.*, p. 10

căroră învăță să se închine; de la ele află viețile sfinților, a Maicii Domnului și mai ales viața Mântuitorului, de la Naștere până la Înălțare. În general, gospodăria țăranului purta principalul însemn creștin, crucea; pe acoperiș, pe pereții caselor sau pe porți. Tot cu semnul crucii era însemnată pâinea înainte de a fi începută.

Icoanele pe sticlă au ocupat un loc de onoare în casele țăranilor care le considerau intermediari între viața pământească și cea eternă din rai. Icoanele pe sticlă înșirate în cameră erau pentru țăranul analfabet o importantă Carte Sfântă.

Temele abordate la Nicula sunt exclusiv religioase, dar cu referiri la aspecte ale vieții reale, inspirate din mediul înconjurător și din viața de toate zilele, cum ar fi chenarele geometrice, elemente de arhitectură, motive florale etc.²² La loc de cinste erau icoana *Maica Domnului cu Pruncul*, cea a *Mântuitorului*: Pantocrator sau cu vița, *Sfânta Treime*, sfinți protectori precum *Sfântul Nicolae* - aducătorul de noroc și cel care se îngrijește de zestrea fetelor sărace, *Sfântul Gheorghe* - apărător al pământului, *Sfânta Paraschiva* - protectoare împotriva bolilor, *Sfântul Dumitru* - protector al păstoritului. Aceste icoane nu pot avea o existență autonomă în afara contextului lor.

Dintre icoanele reprezentând pe Iisus, cele mai răspândite sunt cele cu *Mântuitorul și vița de vie*; urmează apoi Prăznicarele: *Nașterea lui Isus*, *Iisus Împărat*, *Botezul Domnului*, *Intrarea în Ierusalim*, *Cina*, *Răstignirea*, *Punerea în mormânt*, *Învierea*, *Înălțarea*. Icoanele reprezentând pe Maica Domnului au urmatoarele tematici: *Maria cu Pruncul*, *Maica Domnului Jalnică*, *Încoronarea Maicii Domnului*. Alte

²²*Ibidem*, p. 13

teme des întâlnite sunt: *Sfinții Arhangheli Mihail și Gavriil, Sfinții Trei Ierarhi, Sfinții Apostoli Petru și Pavel, Sfânta Paraschiva, Sfinții Împărați Constantin și Elena*, a căror prăznuire este însoțită de diferite obiceiuri pline de pitoresc.

Ion Mușlea spunea despre țăranul român, zugrav de icoane pe sticlă că: „*Cel ce poate da așa ceva, este hotărât lucru un artist... El și-a pus acolo tot sufletul, a trăit momentul de creație, a fost artist în toată puterea cuvântului*”²³

Analizând interiorul casei, adică al încăperii de locuit, constatăm importanța deosebită a acestui spațiu în viața țăranului maramureșean. De aceea, această încăpere poartă denumirea de *casă*. În analiza interiorului tradițional trebuie să avem în vedere prezența omului care trăiește aici, cu întregul său univers²⁴, prin îmbinarea ideală a utilului cu frumosul. Spunem aceasta deoarece peretele de la ușă spre masă și peretele de la masă spre pat sunt împodobiți de icoane pe sticlă, alternând cu blide înflorate, înfășurate în ștergare albe, la capete brodate.

În decorarea interiorului casei tradiționale maramureșene predominau icoanele de Nicula, acestea fiind cumpărate de către țărani, fie de la mănăstiri, fie de la târguri, unde veneau iconarii.

Pentru țăranul maramureșean, icoana avea mai multe funcții. *Maica Domnului cu Pruncul* se dădea fetelor ca zestre, la nuntă, ca simbol de belșug și fertilitate. Ca să aibă un copil, țărancă se roagă la icoana Maicii Domnului. Patruzeci de zile stă o icoană la capul copilului. După botez se închină copilul la

²³Olimpia Coman Sipeanu, *Icoane pe sticlă din patrimoniul Muzeului ASTRA Sibiu, colecția Cornel Irimie*, Ed. ASTRA Museum, Sibiu, 2010, p. 21 apud Ion Mușlea, *Pictura pe sticlă din Șcheii Brașovului*, în Țara Bârsei, nr. 1, Tipografia Unirea, Brașov, 1929, extras, 17 p.

²⁴Mihai Dăncuș, *Zona etnografică Maramureș*, Ed. Sport – Turism, București, 1986, p. 132, apud Mihai Dăncuș, *Spațiu funcțional și spațiu ritual în cadrul casei și gospodăriei maramureșene*, comunicare la sesiunea „Lumea satului românesc”, Muzeul Național al Satului Dimitrie Gusti, București, 31 mai 1985, p. 6

icoană. Mirii își aleg icoana unui sfânt, protector al familiei. La moarte, se pune o icoană sau o cruce pe piept. Pentru izbăvirea de primejdii (boli, secete, foamete, război etc.) se cerea ajutor la icoane.

Toate aceste exemplificări și analizări ale temelor folosite în icoanele pe sticlă, îl recomanda pe țăranul iconar ca pe un neobosit preot luptând pentru păstrarea credinței.

Pictarea de icoane este o tradiție. Ea continuă să existe și în zilele noastre. În acest sens, organizarea de expoziții, înființarea unor secții de iconografie, conservare, restaurare, patrimoniu cultural, precum și înflorirea unui comerț cu icoane dovedesc faptul că rolul icoanei are un spectru foarte larg, de la obiect de cult la obiect de artă și, implicit, marfă de artizanat.

În concluzie, se poate spune despre icoanele pe sticlă că sunt o mărturie de teologie populară. Ele și-au îndeplinit misiunea pentru care au fost create: aceea de a-L aduce pe Dumnezeu și Sfinți în casele oamenilor; și acesta reprezintă, dincolo de caracterul estetic, sociologic, istoric sau de altă natură, cel mai important lucru²⁵.

Icoanele pe sticlă au o valoare etnografică, unanim recunoscută astăzi. Cercetarea consecventă a colecțiilor ne oferă posibilitatea unică de a lua contact cu aceste opere de artă, în timp ce catalogarea contribuie la cunoașterea acestui patrimoniu inestimabil.

Muzeul Maramureșan deține o bogată colecție de icoane pe sticlă de Nicula, colecție care a fost constituită de-a lungul a peste 40 de ani. Aceste icoane au fost, fie recuperate din unele biserici, fie cumpărate de la țărani

²⁵Simona Teodora Roșca, *Icoana pe sticlă – identitate transilvăneană în context european*, Preuniversitaria, revistă online, vol. 1, nr. 1, Cluj Napoca, 2009

maramureșeni, fie donate muzeului nostru de către colecționari pasionați.

În urma analizării icoanelor pe sticlă din punct de vedere iconografic, stilistic și tehnic, au fost redactate fișele de catalog, după un model propus de specialiștii în domeniu: titlu/temă, proveniență, datare, material/tehnică, dimensiuni, descriere, colorit, inscripții, număr de inventar, stare de conservare, observații.

Apartinând tezaurului de obiecte de cult, icoanele pe sticlă prezentate în acest catalog aş dori să le ofer citirii interdisciplinare, pornindu-se de la un singur amănunt, din discursul tematic iconografic al fiecăreia.

CATALOG

Titlu: Nașterea Precistei

Proveniență: Centrul de la Nicula

Datare: 1/4 secolul al XIX-lea

Material/Tehnică: sticlă, culori tempera, lemn, lianți; pictură pe dosul sticlei, în tehnica în oglindă, desenat cu penița și pictat cu pensula

Dimensiuni: L - 27,5 cm, l - 21,8 cm

Descriere: Scena nașterii lui Iisus se desfășoară într-o încăpăre de casă țărănească, cu ferestre în patru ochiuri. Printr-un gest Ioachim o îmbie pe Ana să mănânce din cele pregătite pe masă. Chenarul de funie răsucită, stilizarea specifică, inscripția și cromatica atestă vechimea icoanei.

Colorit: roșu, ocru, verde, alb, negru

Inscripții: icoana prezintă o inscripție în limba română cu litere chirilice redând tema icoanei НАЩЕПѢТІЕ ПРІСТІ

Nr. inv.: 5287

Stare de conservare: mediocră, lipsesc bucăți de glajă



Nașterea Precistei

Titlu: Bunavestire

Proveniență: Centrul de la Nicula

Datare: 4/4 secolul al XIX-lea

Material / Tehnică: sticlă, culoare și lemn, pictură pe dosul sticlei, în tehnica în oglindă, desenat cu penița și pictat cu pensula

Dimensiuni: L - 34,5 cm; l - 30 cm

Descriere: Imortalizând momentul vestirii Nașterii Domnului, icoana îi reprezintă pe Fecioara Maria, cu mâinile împreunate în rugăciune, și pe Arhanghelul Gavriil. Amândoi sunt îmbrăcați în maforion roșu peste tunici lungi verzi. Central, în partea superioară, este redat Duhul Sfânt, stilizat în porumbel alb cu aripi verzi, încadrat într-un semicerc de culoare roșie, cu marginile conturate în verde, cu raze. Fondul este albastru deschis, iar lateral, dar și între cei doi, apar elemente florale - lujere cu flori și frunze.

Colorit: albastru deschis, galben, roșu, verde, albastru indigo, alb, negru

Inscripții: deasupra celor doi apare o inscripție cu litere latine și chirilice, redând tema icoanei ЦЪРЯВЕСТ

Nr. inv.: 1062

Stare de conservare: relativ bună



Bunavestire

Titlu: Bunavestire

Proveniență: Centrul de la Nicula

Datare: 4/4 secolul al XIX-lea

Material/Tehnică: Sticlă, culori tempera, lemn, lianți; pictură pe dosul sticlei, în tehnica în oglindă, desenat cu penița și pictat cu pensula

Dimensiuni: L - 31 cm, l - 25,5 cm

Descriere: Icoana reprezintă în partea stângă pe Fecioara Maria, îmbrăcată în maforion roșu, cu mâinile împreunate la piept, iar în partea dreaptă Arhanghelul Gavriil cu mână stângă binecuvântând-o pe Fecioara Maria. Central, în partea superioară, apare Duhul Sfânt, stilizat în porumbel alb cu aripi verzi, încadrat într-un semicerc de culoare roșie, cu raze de culoare verde. În marginile laterale și între cei doi apar elemente florale - lujere cu flori și frunze.

Colorit: albastru deschis, roșu, verde, galben, alb, negru, albastru închis, foiță de aur.

Inscripții: în jumătatea superioară a icoanei este redată o inscripție cu caractere latine denumind tema icoanei BUNAVESTIRE

Nr. inv.: 1312

Stare de conservare: bună



Bunavestire

Titlu: Maica Domnului cu Pruncul

Proveniență: Centrul de la Nicula

Datare: 2/4 secolul al XIX-lea

Material / Tehnică: sticlă, culoare și lemn; pictură pe dosul sticlei, în tehnica în oglindă, desenat cu penița și pictat cu pensula

Dimensiuni: L - 27,7 cm, l - 22,8 cm

Descriere: Icoana o reprezintă pe Maica Domnului cu Pruncul Iisus în brațe. Maria îl ține pe Iisus pe brațul stâng și cu mâna dreaptă arată spre acesta. Iisus face semnul binecuvântării cu mâna dreaptă. Maria este îmbrăcată în maforion roșu, iar Iisus înveșmântat în verde cu maro. Partea superioară a compoziției este încadrată într-un chenar roșu.

Colorit: roșu, verde, auriu, negru

Inscripții: apar inscripții cu litere chirilice în partea dreaptă a compoziției și pe aureola lui Iisus ТІРХС

Nr. Inv.: 1959

Stare de conservare: slabă, lipsește o bucată de sticlă în colțul superior stâng



Maica Domnului cu Pruncul

Titlu: Maica Domnului cu Pruncul

Proveniență: Centrul de la Nicula

Datare: 1/4 secolul al XIX-lea

Material/Tehnică: sticlă, culoare și lemn, pictură pe dosul sticlei, în tehnica în oglindă, desenat cu penița și pictat cu pensula

Dimensiuni: L - 31,2 cm, l - 26,2 cm

Descriere: Figura blândă a Maicii Domnului, tipul Hodighitria (gr. Îndrumătoarea, Călăuzitoarea) se profilează pe un fond negru, decorat cu semicercuri roșii și verzi, alternând cromatic. Ea susține cu brațul stâng pe Iisus copil, iar cu mâna dreaptă arată spre El. Este îmbrăcată în tunică albă cu mânecute verzi și maforion roșu căptușit cu verde. Pruncul Iisus binecuvântează cu mâna dreaptă, iar în mâna stângă ține Biblia. Aureola sa conține înscrisul ΟΘΝ (Cel ce este).

Colorit: fond negru, roșu, verde, alb. ocru

Inscripții: apare o inscripție cu caractere chirilice de o parte și de alta a chipului Mariei, redând numele celor doi, dar și pe aureola lui Iisus

Nr. inv.: 521

Stare de conservare: bună, sticla fisurată puțin



Maica Domnului cu Pruncul

Titlu: Maica Domnului cu Pruncul

Proveniență: Centrul de la Nicula

Datare: 3/4 secolul al XIX-lea

Material / Tehnică: sticlă, culoare și lemn, pictură pe dosul sticlei, în tehnica în oglindă, desenat cu penița și pictat cu pensula

Dimensiuni: L - 30,3 cm; l - 25,2 cm

Descriere: Fecioara Maria cu Pruncul Iisus în brațe ocupă întreaga suprafață a compoziției. Iisus ține mâinile împreunate la piept, iar Fecioara Maria cu mâna dreaptă arată spre Iisus. Sunt redată motive florale de culoare roșie de o parte și de alta a chipurilor. Scena se profilează pe un fond albastru deschis în jumătatea superioară și galben în jumătatea inferioară.

Colorit: albastru deschis, roșu, galben, verde, alb, negru, albastru marin, foiță de aur

Inscripții: apar inscripții cu litere latine de o parte și de alta a chipului Fecioarei Maria MAICA DOMNULUI

Nr. inv.: 1957

Stare de conservare: relativ bună



Maica Domnului cu Pruncul

Titlu: Maica Domnului cu Pruncul

Proveniență: Centrul de la Nicula

Datare: 3/4 secolul al XIX-lea

Material/Tehnică: Sticlă, culori tempera, lemn, lianți; pictură pe dosul sticlei, în tehnica în oglindă, desenat cu penița și pictat cu pensula

Dimensiuni: L = 29 cm, l = 24 cm

Descriere: Icoana o reprezintă pe Maica Domnului cu Pruncul Iisus în brațe, ambii îmbrăcați în maforion roșu, tighelit cu verde. Maica Domnului arată spre Iisus cu mâna dreaptă, iar Pruncul Iisus binecuvântează cu mâna dreaptă. Întreaga scenă se profilează pe un fond albastru închis, iar jumătatea superioară a icoanei este încadrată de elemente fitomorfe.

Colorit: albastru închis, roșu, portocaliu, negru, alb, verde

Inscripții: nu apar inscripții

Nr. inv.: 9642

Stare de conservare: mediocră, desprinderi de culoare



Maica Domnului cu Pruncul

Titlu: Maica Domnului cu Pruncul

Proveniență: Centrul de la Nicula

Datare: 2/4 secolul al XIX-lea

Material / Tehnică: sticlă, culoare și lemn, pictură pe dosul sticlei, în tehnica în oglindă, desenat cu penița și pictat cu pensula

Dimensiuni: L - 30,5 cm; l - 26 cm

Descriere: Icoana reprezintă pe Maica Domnului cu Pruncul Iisus în brațe, fiind îmbrăcată în maforion roșu peste tunică maro închis, cu mâna dreaptă arătând spre Iisus. Pruncul Iisus, înveșmântat în matie maro închis, peste tunică albă, binecuvântează cu mâna dreaptă. Scena este încadrată într-un chenar, iar pe rama chenarului apare motivul funiei răsucite. Apar elemente fitomorfe în interiorul chenarului.

Colorit: roșu, albastru închis, galben, maro, alb, negru

Inscripții: numele personajelor de o parte și de alta a chipului Mariei, dar și pe aureola lui Iisus în limba română cu caractere chirilice

MP08 ICXC

Nr. inv.: 9687

Stare de conservare: relativ bună, mici desprinderi de culoare



Maica Domnului cu Pruncul

Titlu: **Maica Domnului Jalnică**

Proveniență: Centrul de la Nicula

Datare: 2/4 secolul al XIX-lea

Material / Tehnică: sticlă, culoare și lemn; pictură pe dosul sticlei, în tehnica în oglindă, desenat cu penița și pictat cu pensula

Dimensiuni: L = 30,8 cm, l = 25 cm

Descriere: Scena este dominată de figura Maicii Domnului cu mâinile împreunate în rugăciune, privind spre Fiul Său răstignit pe o cruce roșie. Scena este dramatică. Chipul exprimă starea sufletească inerentă scenei. Maria este îmbrăcată cu maforion negru, cu margini decorate cu semicercuri alternând cromatic.

Colorit: negru, alb, roșu, verde

Inscripții: pe cruce este redată o inscripție în limba română cu caractere chirilice ICXC

Nr. Inv.: 115 c

Stare de conservare: lipsește o bucată de sticlă din colțul stâng sus al compoziției.



Maica Domnului Jalnică

Titlu: Maica Domnului Jalnică

Proveniență: Centrul de la Nicula

Datare: 1/4 secolul al XIX-lea

Material / Tehnică: sticlă, culoare și lemn, pictură pe dosul sticlei, în tehnica în oglindă, desenat cu penița și pictat cu pensula

Dimensiuni: L - 32,5 cm; l - 28,5 cm

Descriere: Icoana o reprezintă pe Maica Domnului, cu mâinile împreunate în rugăciune, închinându-se cu smerenie, îmbrăcată în maforion negru, cu marginile decorate cu semicercuri alternând cromatic, iar pe gluga maforionului apar raze. Simbolurile din această icoană sunt mâinile dăruindu-se rugăciunii, crucificate pe negrul maforionului și crucea, însângerată, împreună cu cele trei stele de pe maforion, semnificând Sfânta Treime, stelele subliniind divinitatea Mariei. Alături de aceasta, în partea stângă este redat Iisus răstignit pe o cruce roșie, împlinirea sacrificiului lui Hristos, a cărui moarte pe cruce este punctul culminant al Răscumpărării. În colțurile superioare apar două medalioane de culoare albă, cu inscripții.

Colorit: albastru indigo, negru, alb, carmin, verde, galben muștar, maro

Inscripții: apar inscripții cu caractere chirilice în medalioane, dar și pe cruce MΘ8 ICXC AN

Nr. inv.: 1057

Stare de conservare: mediocră, pictură ștearsă



Maica Domnului Jalnică

Titlu: Maica Domnului Jalnică

Proveniență: Centrul de la Gherla

Datare: 4/4 secolul al XIX-lea

Material / Tehnică: sticlă, culoare și lemn, pictură pe dosul sticlei, în tehnica în oglindă, desenat cu penița și pictat cu pensula

Dimensiuni: L - 36,5 cm; l - 32 cm

Descriere: În stânga compoziției este redată Maica Domnului, cu mâinile împreunate în rugăciune, îmbrăcată în maforion negru, cu diferite motive florale pe el, iar pe gluga maforionului apar motive fitomorfe - frunze. În dreapta compoziției este redat Iisus răstignit pe o cruce roșie, dar de dimensiuni reduse. Întreaga scenă este încadrată de elemente florale.

Colorit: albastru deschis, galben, negru, roșu, verde, alb

Inscripții: apare o inscripție cu caractere chirilice între Fecioara Maria și Iisus 08AM

Nr. inv.: 1469



Maica Domnului Jalnică

Titlu: **Maica Domnului Jalnică**

Proveniență: Centrul de la Nicula

Datare: 1/4 secolul al XIX-lea

Material/Tehnică: sticlă, culoare și lemn, pictură pe dosul sticlei, în tehnica în oglindă, desenat cu penița și pictat cu pensula

Dimensiuni: L - 27,7 cm, l - 23,2 cm

Descriere: Scena este dominată de figura Maicii Domnului, reprezentată cu mâinile împreunate la piept, în semn de rugăciune, îmbrăcată în maforion negru. Gluga maforionului este decorată cu semicercuri, iar pe umeri sunt redată două cercuri hașurate, pictorul probabil necunoscând simbolul stelei pe creștet (Steaua Betleemului) sau al celor trei stele de pe maforion, una pe creștet și două pe umeri (Sf. Treime, stelele subliniind divinitatea Mariei). Trupul alb al lui Iisus este ținut pe o cruce roșie, conturată cu linie subțire neagră. În fundal, în colțul superior drept sunt redată două stele aurii.

Colorit: negru, ocru, roșu, alb, auriu

Inscripții: icoana prezintă o inscripție cu caractere chirilice **MPΦ8ICXC**

Nr. inv.: 590

Stare de conservare: mediocră, sticla fisurată pe verticală, mici desprinderi de culoare



Maica Domnului Jalnică

Titlu: Maica Domnului Jalnică

Proveniență: Centrul de la Nicula

Datare: 3/4 secolul al XIX-lea

Material / Tehnică: sticlă, culoare și lemn, pictură pe dosul sticlei, în tehnica în oglindă, desenat cu penița și pictat cu pensula

Dimensiuni: L - 31 cm; l - 25,7 cm

Descriere: Întreaga scenă a icoanei este încadrată într-un medalion de elemente florale, în care apare Maica Domnului Jalnică, cu mâinile împreunate la piept în semn de rugăciune, care deplânge suferințele Fiului Său, reprezentat în ipostază de crucificat. Fecioara Maria poartă maforion negru, simbol al durerii, căptușit cu roșu și decorat cu motive florale.

Colorit: roșu, negru, verde, galben, alb, albastru, verde.

Inscripții: nu apar inscripții

Nr. Inv.: 1075

Stare de conservare: slabă, desprinderi mari de culoare



Maica Domnului Jalnică

Titlu: Nașterea lui Iisus

Proveniență: Centrul de la Nicula

Datare: 4/4 secolul al XVIII-lea

Material/Tehnică: sticlă, culoare și lemn, pictură pe dosul sticlei, în tehnica în oglindă, desenat cu penița și pictat cu pensula

Dimensiuni: L - 30 cm, l - 25,5 cm

Descriere: Icoana reprezintă scena nașterii lui Iisus. Scena este încadrată într-un chenar, parțial decorat cu motivul funiei răsucite. Central sunt redați Iosif și Maria cu mâinile împreunate la piept, în semn de rugăciune, îmbrăcați în maforion roșu peste tunică verde. Între cei doi se află Pruncul Iisus în iesle, iar deasupra două animale (ovine), care privesc spre acesta. În fundalul icoanei este redată o casă țărănească, iar în stânga acesteia strălucește Steaua Betleemului. Scena este ornamentată cu elemente decorative: motive fitomorfe - lujere și motive astrale - stele.

Colorit: fundal albastru, roșu, ocru, maro, alb, negru, foiță de aur pe aureole

Inscripții: apare o inscripție cu caractere chirilice deasupra lui Iosif și Maria, care redă tema icoanei HTPĥ8ICXC

Nr. inv.: 115b

Stare de conservare: foarte bună



Nașterea lui Iisus

Titlu: Nașterea lui Iisus

Proveniență: Centrul de la Nicula

Datare: 3/4 secolul al XIX-lea

Material / Tehnică: sticlă, culoare și lemn, pictură pe dosul sticlei, în tehnica în oglindă, desenat cu penița și pictat cu pensula

Dimensiuni: L - 32 cm; l - 26,7 cm

Descriere: Icoana îi reprezintă pe Fecioara Maria și pe Iosif, îmbrăcați în maforion roșu, redați de o parte și de alta a compoziției. Între aceștia, jos, apare Pruncul Iisus în iesle, vegheat de două animale, iar în partea de sus Steaua Betleemului cu razele ce coboară asupra Pruncului. Fecioara Maria este redată cu mâinile împreunate la piept, iar Iosif arătând cu mâna stângă spre Pruncul Iisus.

Colorit: carmin, alb, galben muștar, maro, verde, negru

Inscripții: în partea superioară a compoziției apare o inscripție cu caractere latine, ce redă tema icoanei, încadrată de o bandă albă.

MASTERA LUI HRISTOS

Nr. Inv.: 589

Stare de conservare: mediocră, lipsește o bucată de sticlă din colțul drept jos



Nașterea lui Iisus

Titlu: Nașterea lui Iisus

Proveniență: Centrul de la Nicula

Datare: 1/4 secolul al XIX-lea

Material / Tehnică: sticlă, culoare și lemn, pictură pe dosul sticlei, în tehnica în oglindă, desenat cu penița și pictat cu pensula

Dimensiuni: L = 27 cm, l = 24,5 cm

Descriere: Întreaga scenă gravitează în jurul Pruncului Iisus reprezentat în iesle, înfășat în scutec alb și încadrat de două animale. Redați în picioare, Maria și Iosif stau cu mâinile împreunate la piept, înveșmântați în mantii roșii și tunici negru cu verde. În spatele scenei apare un element arhitectural cu geamuri mici, rotunjite. Atât jumătatea stângă a scenei, cât și o latură a ieslei este încadrată de un chenar cu motivul funiei răsucite.

Colorit: albastru închis, roșu, alb, maro, negru, verde închis, olive

Inscripții: deasupra chipului lui Iosif apare o inscripție în limba română cu litere chirilice redând tema icoanei

Nr. Inv.: 9636

Stare de conservare: mediocră, lipsește o bucată de glajă în colțul superior stâng, desprinderi de culoare



Nașterea lui Iisus

Titlu: Ioan Botezătorul cu mielul și Iisus; Îngroparea lui Iisus

Proveniență: Centrul de la Nicula

Datare: 2/4 secolul al XIX-lea

Material / Tehnică: sticlă, culoare și lemn, pictură pe dosul sticlei, în tehnica în oglindă, desenat cu penița și pictat cu pensula

Dimensiuni: L - 33 cm; l - 28,5 cm

Descriere: Icoana este împărțită în două scene. În scena inferioară este redat trupul alb al lui Iisus, întins orizontal pe un catafalc alb, așezat pe o masă străjuită de doi îngeri. Deasupra trupului lui Iisus, într-un chenar pe fond galben muștar, apare globul pământesc cu crucea pe el, iar de o parte și de alta a acestuia câte două lumânări. În scena superioară a compoziției, în două medalioane sunt încadrați, în partea dreaptă, Pruncul Iisus cu globul pământesc în mâini; în partea stângă Ioan Botezătorul cu mielul în brațe, ambii șezând pe o ghirlandă de flori. În partea superioară a compoziției apar câte trei nori, central și în colțuri. Pe părțile laterale ale compoziției apar motive fitomorfe.

Colorit: albastru închis, alb, galben muștar, roșu, maro, verde, negru

Inscripții: icoana prezintă o inscripție în limba română cu litere chirilice în medalionul cu Iisus, redând numele acestuia

Nr. inv.: 115 a

Stare de conservare: relativ bună, mici desprinderi de culoare



Ioan Botezătorul cu mielul și Iisus; Îngroparea lui Iisus

Titlu: Iisus

Proveniență: Centrul de la Nicula

Datare: 3/4 secolul al XIX-lea

Material / Tehnică: sticlă, culoare și lemn, pictură pe dosul sticlei, în tehnica în oglindă, desenat cu penița și pictat cu pensula

Dimensiuni: L - 30 cm; l - 24,5 cm

Descriere: Icoana reprezintă pe Pruncul Iisus, ținând cu ambele mâine globul cu o cruce pe el. Scena se profilează pe un fond alb, încadrată într-un chenar verde și roșu (în partea superioară) cu linii negre oblice, decorată cu motive florale în partea inferioară și lateral.

Colorit: alb, roșu, verde, negru, galben muștar

Inscripții: de o parte și de alta a chipului lui Iisus apare o inscripție cu caractere latine, încadrată într-o bandă de culoare verde CHRISTOS

Nr. inv.: 544

Stare de conservare: relativ bună, mici desprinderi de culoare

Observații: Înainte de a intra în muzeu a figurat în „Colecția de artă populară” a Dr. Pop Victor



Iisus

Titlu: Ioan Botezătorul și Iisus cu mielul

Proveniență: Centrul de la Nicula

Datare: 3/4 secolul al XIX-lea

Material / Tehnică: sticlă, culoare și lemn, pictură pe dosul sticlei, în tehnica în oglindă, desenat cu penița și pictat cu pensula

Dimensiuni: L - 31 cm; l - 26 cm

Descriere: Icoana îi reprezintă în stânga pe Pruncul Iisus cu globul în mâini, iar în dreapta pe Ioan Botezătorul cu mielul în brațe, ambii la vârsta copilăriei. Între ei apare soarele stilizat în floare (tulpină, frunze, flori - semicerc cu raze). Întreaga scena este încadrată într-un dreptunghi de elemente florale.

Colorit: alb, albastru indigo, roșu, verde, maro închis, gri, negru

Inscripții: nu apar inscripții

Nr. Inv.: 3116

Stare de conservare: bună



Ioan Botezătorul și Iisus cu mielul

Titlu: Ioan Botezătorul și Iisus cu mielul

Proveniență: Centrul de la Nicula

Datare: 3/4 secolul al XIX-lea

Material / Tehnică: sticlă, culoare și lemn, pictură pe dosul sticlei, în tehnica în oglindă, desenat cu penița și pictat cu pensula

Dimensiuni: L - 31,5 cm; l - 25,7 cm

Descriere: În stânga compoziției este redat Ioan Botezătorul ținând un miel în brațe, iar în dreapta Pruncul Iisus ținând în mâini globul pământesc. Cei doi sunt încadrați în medalioane de motive florale.

Colorit: galben muștar, albastru deschis, alb, roșu, negru, verde

Inscripții: nu apar inscripții

Nr. Inv.: 1770

Stare de conservare: relativ bună



Ioan Botezătorul și Iisus cu mielul

Titlu: Ioan Botezătorul cu mielul și Iisus

Proveniență: Centrul de la Nicula

Datare: 4/4 secolul al XIX-lea

Material / Tehnică: sticlă, culoare și lemn, pictură pe dosul sticlei, în tehnica în oglindă, desenat cu penița și pictat cu pensula

Dimensiuni: L - 46 cm; l - 37 cm

Descriere: În stânga compoziției este redat Ioan Botezătorul cu un miel în brațe, iar în partea dreaptă Pruncul Iisus ținând în mâini globul pământesc cu crucea pe el, ambii șezând pe o ghirlandă de flori. În colțurile superioare, dar și între cei doi apar elemente florale - trandafiri roșii.

Colorit: albastru deschis, roșu, alb, indigo, verde, negru, foiță de aur, galben

Inscripții: apar inscripții în limba română cu litere chirilice IWNING

Nr. inv.: 1311

Stare de conservare: slabă, pictură ștearsă



Ioan Botezătorul cu mielul și Iisus

Titlu: Intrarea în Ierusalim

Proveniență: Centrul de la Nicula

Datare: 1/4 secolul al XIX-lea

Material / Tehnică: sticlă, culoare și lemn, pictură pe dosul sticlei, în tehnica în oglindă, desenat cu penița și pictat cu pensula

Dimensiuni: L - 28,5 cm; l - 23 cm

Descriere: Icoana reprezintă pe Iisus Hristos, călare pe un asin, cu picioarele de aceeași parte, binecuvântând cu mâna stângă. Iisus este întâmpinat de către doi apostoli cu ramuri de măslin în mâini. În partea superioară a compoziției, un șir de elemente florale încadrează scena.

Colorit: alb, carmin, ocru, verde, galben, maro, negru

Inscripții: apare o inscripție în limba română cu litere chirilice indescifrabilă

Nr. Inv.: 9640

Stare de conservare: foarte slabă, pictură ștearsă



Intrarea în Ierusalim

Titlu: Cina cea de taină

Proveniență: Centrul de la Nicula

Datare: 2/4 secolul al XIX-lea

Material/Tehnică: Sticlă, culori tempera, lemn, lianți; pictură pe dosul sticlei, în tehnica în oglindă, desenat cu penița și pictat cu pensula

Dimensiuni: L - 34,5 cm; l - 29,5 cm

Descriere: În pictura niculeană, cina cuprinde doar trei sau cinci apostoli datorită îngustimii cadrului. Iisus este redat central, dimensionat mai mare decât apostolii, ținând în mână stângă globul, iar cu mâna dreaptă binecuvântând. Personajele și masa ocupă doar jumătatea superioară a icoanei, partea inferioară fiind decorată cu motive florale. Partea superioară a compoziției este încadrată de o creangă de viță de vie, cu frunze roșii și ciorchini galbeni. Pe fundalul albastru închis sunt redată trei stele de culoare albă.

Colorit: albastru închis, ocru, roșu, verde turcoaz, alb, negru

Inscripții: icoana prezintă o inscripție în limba română cu litere chirilice, redând tema icoanei ПАИАЧС ДЕ ТАИНА

Nr. inv.: 9643

Stare de conservare: mediocră, desprinderi de culoare



Cina cea de taină

Titlu: Răstignirea lui Iisus

Proveniență: Centrul de la Nicula

Datare: 2/4 secolul al XIX-lea

Material / Tehnică: sticlă, culoare și lemn, pictură pe dosul sticlei, în tehnica în oglindă, desenat cu penița și pictat cu pensula

Dimensiuni: L - 28,5 cm; l - 23,5 cm

Descriere: Icoana reprezintă scena răstignirii lui Iisus. Țintuit pe o cruce mare roșie, Iisus este vegheat de Maica Domnului și Sfântul Evanghelist Ioan. Maria și Ioan sunt înveșmântați în maforion roșu și negru, redați în picioare, de o parte și de alta a crucii, cu mâinile împreunate la piept în semn de rugăciune. În partea superioară scena se detașează pe un fond albastru închis, iar central, de o parte și de alta a crucii, dispus pe un fond galben muștar apare un motiv floral sub formă de lălea.

Colorit: roșu, galben muștar, albastru închis, negru, alb

Inscripții: nu apar inscripții

Nr. inv.: 576

Stare de conservare: mediocră, desprinderi de culoare



Răstignirea lui Iisus

Titlu: Răstignirea

Proveniență: Centrul de la Nicula

Datare: 2/4 secolul al XIX-lea

Material / Tehnică: sticlă, culoare și lemn, pictură pe dosul sticlei, în tehnica în oglindă, desenat cu penița și pictat cu pensula

Dimensiuni: L - 30 cm; l - 25 cm

Descriere: Vertical, pe întreaga suprafață a icoanei este redat Iisus răstignit pe o cruce neagră - simbolul morții. De o parte și de alta a crucii apar două personaje și două motive florale - lalele. La baza crucii sunt redată două motive fitomorfe - frunze. Partea superioară a compoziției este încadrată de elemente geometrice - semicercuri.

Colorit: albastru, roșu închis, verde, galben, foiță de aur, negru, alb

Inscripții: apar inscripții în limba română cu litere latine pe cruce, dar și de o parte și de alta a crucii RESTICNIRA

Nr. inv.: 3697

Stare de conservare: mediocră, lipsește o mică bucată de sticlă în colțul drept jos



Răstignirea

Titlu: Răstignirea

Proveniență: Centrul de la Nicula

Datare: 2/4 secolul al XIX-lea

Material / Tehnică: sticlă, culoare și lemn, pictură pe dosul sticlei, în tehnica în oglindă, desenat cu penița și pictat cu pensula

Dimensiuni: L - 33,5 cm; l - 28 cm

Descriere: Central este redat Iisus cu trupul alb, răstignit pe cruce. Alături, în partea stângă este redată Fecioara Maria, cu mâinile împreunate în rugăciune, iar în partea dreaptă două mironosițe, una dintre acestea șezând în genunchi. Fecioara Maria și mironosițele sunt îmbrăcate în maforion roșu cu figurile triste - imagine a suferinței. Fundalul de culoare albastru închis cu pete de culoare albă poate sugera cerul înnorat și ploaie.

Colorit: albastru închis, roșu, galben muștar, maro, alb, negru, foiță de aur pe aureole.

Nr. inv.: 17.547

Stare de conservare: slabă, pictură ștearsă



Răstignirea

Titlu: Răstignirea

Proveniență: Centrul de la Nicula

Datare: 3/4 secolul al XIX-lea

Material / Tehnică: sticlă, culoare și lemn, pictură pe dosul sticlei, în tehnica în oglindă, desenat cu penița și pictat cu pensula

Dimensiuni: L - 28 cm, l - 22 cm

Descriere: Icoana reprezintă central de Iisus răstignit pe o cruce roșie treflată, iar de o parte și de alta sunt înfățișați Fecioara Maria și Sfântul Ioan. Ambii sunt înveșmântați în maforion roșu peste tunici albastre. Jumătatea superioară a compoziției este încadrată de elemente florale.

Colorit: roșu, albastru, verde olive, alb, negru

Inscripții: apare o inscripție în limba română cu litere latine
RESTIGNIRIA

Nr. Inv.: 3702

Stare de conservare: slabă

Observații: înainte de a intra în muzeu a figurat în Colecția lui Ion Ardelean Pruncu



Răstignirea

Titlu: Prohodul lui Iisus

Proveniență: Centrul de la Gherla

Datare: 4/4 secolul al XIX-lea

Material / Tehnică: sticlă, culoare și lemn, pictură pe dosul sticlei, în tehnica în oglindă, desenat cu penița și pictat cu pensula

Dimensiuni: L - 45 cm; l - 34,5 cm

Descriere: Iisus este redat pe orizontală, trupul alb, cu mâinile la piept, pe un catafalc alb, încadrat de elemente florale. Lângă acesta, în picioare este redată Fecioara Maria, iar de o parte și de alta a acesteia câte doi sfinți. O cruce roșie prezintă în spatele sfinților străjuiește întreaga scenă, latura orizontală a acesteia fiind dublată de elemente florale. Partea superioară este încadrată de elemente florale.

Colorit: alb, roșu, galben muștar, albastru deschis, verde, foiță de aur pe aureole

Inscripții: apare o inscripție cu litere latine pe cruce PROHODUL

Nr. inv.: 9107

Stare de conservare: slabă, sticla crăpată în colțul drept jos



Prohodul lui Iisus

Titlu: Îngroparea lui Iisus

Proveniență: Centrul de la Nicula

Datare: 2/4 secolul al XIX-lea

Material / Tehnică: sticlă, culoare și lemn, pictură pe dosul sticlei, în tehnica în oglindă, desenat cu penița și pictat cu pensula

Dimensiuni: L - 30,7 cm; l - 25,7 cm

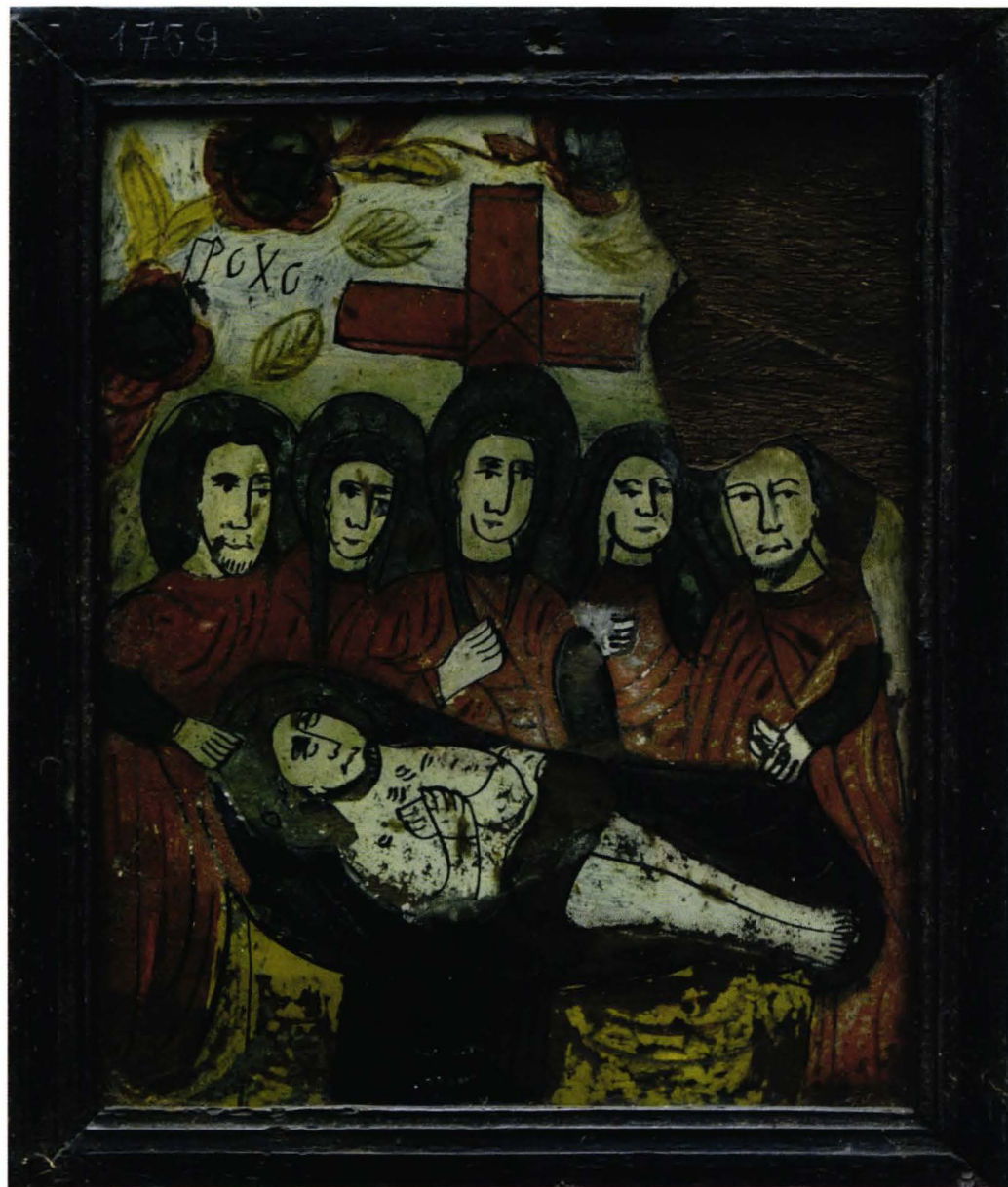
Descriere: Trupul alb al lui Iisus, dispus oblic, pe un catafalc albastru închis, pe o masă galbenă. Central apare Fecioara Maria care jelește, iar alături de aceasta două mironosițe și doi apostoli. O cruce roșie străjuiește întreaga scenă, fiind simbolul morții lui Iisus. Motivele florale încadrează compoziția în partea superioară.

Colorit: roșu, verde, galben, alb, negru, albastru închis

Inscripții: apare o inscripție în limba română cu caractere chirilice

Nr. inv.: 1759

Stare de conservare: slabă, glaja lipsește în colțul superior stâng, desprinderi de culoare



Îngroparea lui Iisus

Titlu: Îngroparea lui Iisus

Proveniență: Centrul de la Nicula

Datare: 3/4 secolul al XIX-lea

Material / Tehnică: sticlă, culoare și lemn, pictură pe dosul sticlei, în tehnica în oglindă, desenat cu penița și pictat cu pensula

Dimensiuni: L - 31 cm, l - 25 cm

Descriere: În prim plan este redat trupul alb al lui Iisus așezat în poziție orizontală pe o masă. Alături de el, în picioare, sunt redată trei chipuri cu mâinile împreunate în rugăciune, îmbrăcate în maforion roșu, care jelesc. Scena este străjuită de o mare cruce roșie, simbolul jertfei lui Iisus. În jumătatea superioară a compoziției apar elemente florale, dar și în partea inferioară.

Colorit: alb, carmin, galben, verde, negru

Inscripții: apare o inscripție în limba română cu litere chirilice în partea superioară a picturii, redând tema icoanei ÎGPOTTAΠI A8

Nr. inv.: 1076

Stare de conservare: relativ slabă, în partea superioară sticla este crăpată



Îngroparea lui Iisus

Titlu: Prohodul lui Iisus

Proveniență: Centrul de la Nicula

Datare: 3/4 secolul al XIX-lea

Material / Tehnică: sticlă, culoare și lemn, pictură pe dosul sticlei, în tehnica în oglindă, desenat cu penița și pictat cu pensula

Dimensiuni: L - 37,5 cm; l - 32,2 cm

Descriere: O altă icoană ilustratoare, Prohodul lui Iisus, este de o delicatețe îndurerată. De remarcat giulgiul în care este plâns trupul înșfințit, alb, însemnând puritate. Crucea ce se înalță în verticalitatea icoanei, străpunge ca un axis mundi mijlocul giulgiului, crucea fiind un simbol creștin al Bisericii, ocrotitoare a oamenilor.

În partea inferioară a compoziției este redat trupul alb al lui Iisus întins, care traversează orizontal lățimea cadrului. Central este redată Fecioara Maria, care jelește, și câte doi sfinți de o parte și de alta a acesteia. Scena este străjuită de o cruce mare, roșie, simbolul jertfei lui Iisus. Compoziția este încadrată de motive florale. **Colorit:** carmin, alb, negru, verde, ocru, foiță de aur

Inscripții: apare o inscripție în limba română cu caractere chirilice sub brațul orizontal al crucii

Nr. Inv.: 9639

Stare de conservare: relativ bună



Prohodul lui Iisus

Titlu: Învierea lui Iisus

Proveniență: Centrul de la Nicula

Datare: 2/4 secolul al XIX-lea

Material / Tehnică: sticlă, culoare și lemn, pictură pe dosul sticlei, în tehnica în oglindă, desenat cu penița și pictat cu pensula

Dimensiuni: L - 32 cm; l - 26 cm

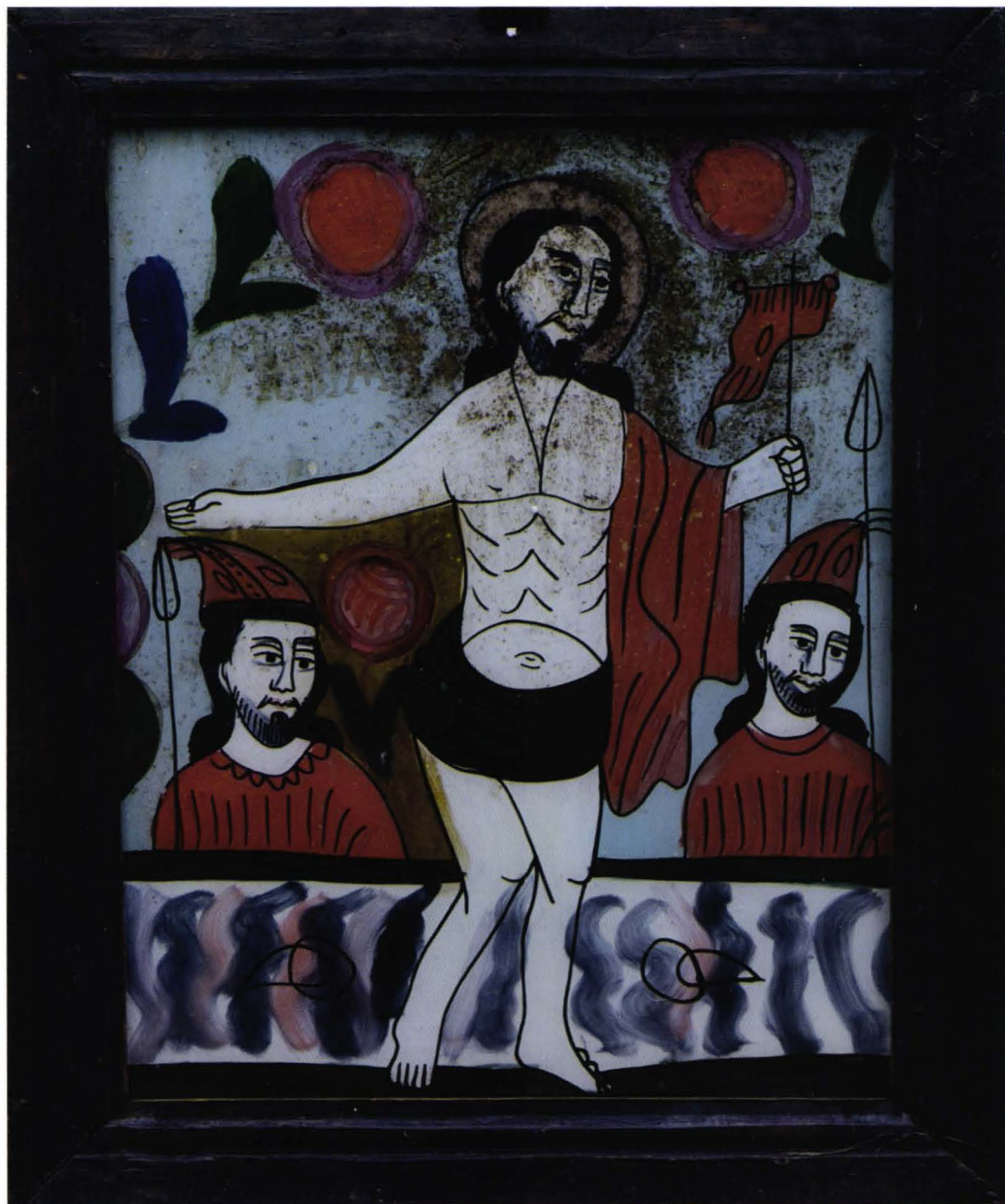
Descriere: Iisus este redat central, în picioare pe lespede mormântului său ca semn al biruinței morții. Ține în mâna stângă crucea cu flamură roșie, iar cu mâna dreaptă binecuvântează. Figura Mântuitorului domină întreaga compoziție, profilându-se pe un fond albastru deschis. De o parte și de alta a lui Iisus sunt prezentați doi soldați, care păzeau mormântul. În colțurile superioare apare câte un motiv floral, dar și în partea dreaptă a lui Iisus.

Colorit: albastru deschis, alb, roșu, verde, roz, negru, albastru închis, maro

Inscripții: nu apar inscripții

Nr. inv. : 574

Stare de conservare: slabă, pictură ștersă în unele locuri



Învierea lui Iisus

Titlu: Învierea lui Iisus

Proveniență: Centrul de la Nicula

Datare: 2/4 secolul al XIX-lea

Material / Tehnică: sticlă, culoare și lemn, pictură pe dosul sticlei (glajă), în tehnica în oglindă, desenat cu penița și pictat cu pensula

Dimensiuni: L - 31 cm; l - 25,3 cm

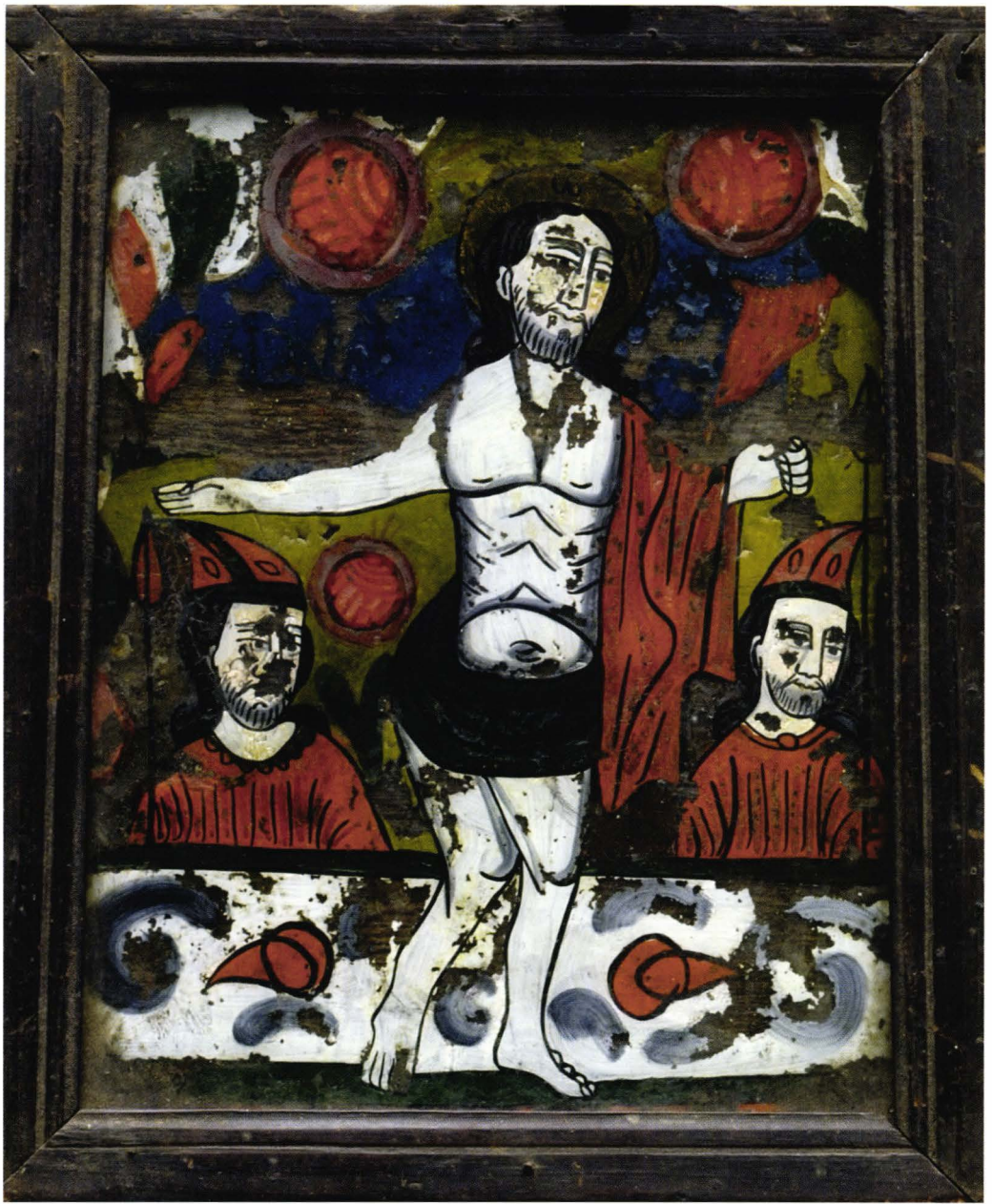
Descriere: Compoziția este dominată de imaginea lui Iisus redat în picioare pe mormântul său, de culoare albă cu două sigilii roșii, ca semn al biruinței în fața morții. Alături de acesta, de o parte și de alta apare câte un soldat, îmbrăcați în roșu. Partea superioară a compoziției este încadrată de elemente florale.

Colorit: alb, albastru, roșu, galben muștar, verde, negru, auriu (foiță de aur)

Inscripții: nu apar inscripții

Nr. inv.: 17.551

Stare de conservare: deteriorată, desprinderi de culoare



Învierea lui Iisus

Titlu: Iisus și vița de vie

Proveniență: Centrul de la Nicula

Datare: 2/4 secolul al XIX-lea

Material / Tehnică: sticlă, culoare și lemn, pictură pe dosul sticlei, în tehnica în oglindă, desenat cu penița și pictat cu pensula

Dimensiuni: L - 24,6 cm; l - 22,7 cm

Descriere: Tema specifică iconografiei ardelenne pe sticlă este Mântuitorul și vița de vie. Icoana Mântuitorul și vița de vie e cea mai răspândită și, în același timp, cea mai deosebită icoană pe sticlă. Vița de vie este un simbol vechi al eliberării de griji, al fericirii și este pus în legătură cu Mântuitorul. Mântuitorul și vița de vie este un simbol al credinței în Hristos. Iisus este redat în picioare pe lespedea mormântului său, de culoare roșie cu două sigilii albe. Partea superioară a trupului este încadrată ca o arcadă de vița de vie din care Iisus stoarce un ciorchine de struguri într-un potir. În colțuri apar cercuri roșii punctate cu negru.

Colorit: alb, roșu, verde, albastru indigo, galben

Inscripții: nu apar inscripții

Nr. inv.: 1442

Stare de conservare: relativ bună, mici desprinderi de pictură



Iisus și vița de vie

Titlu: Iisus în vița de vie

Proveniență: Centrul de la Nicula

Datare: 2/4 secolul al XIX-lea

Material / Tehnică: sticlă, culoare și lemn, pictură pe dosul sticlei, în tehnica în oglindă, desenat cu penița și pictat cu pensula

Dimensiuni: L - 30 cm; l - 24,2 cm

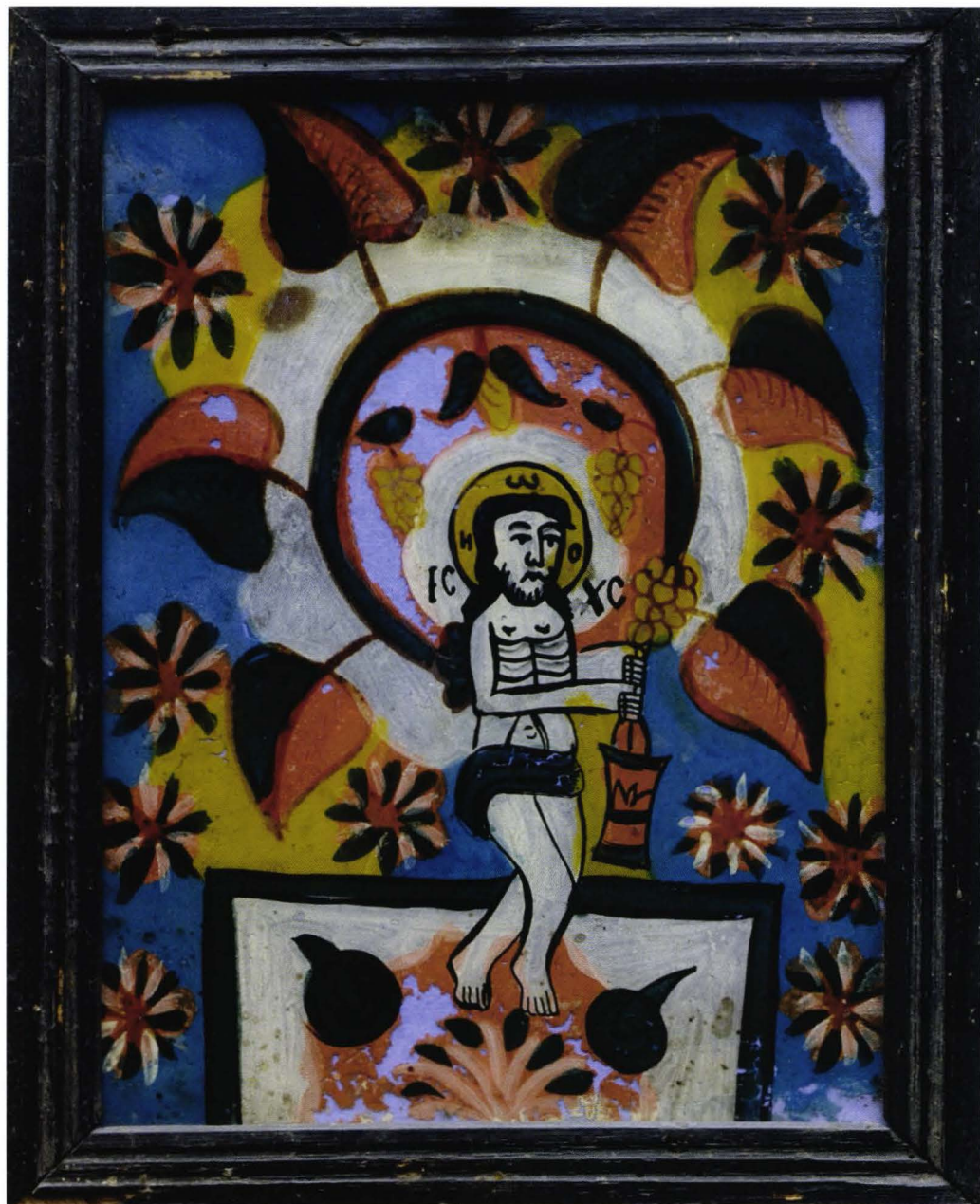
Descriere: Iisus este redat în picioare pe lespede mormântului său, de culoare albă, cu două sigilii verzi și un element floral, în semn de biruință asupra morții. Vița de vie este redată într-un cerc deschis, întoarsă către mâinile lui Iisus care stoarce un ciorchine de struguri într-un potir. Întreaga compoziție este încadrată de elemente florale.

Colorit: albastru, alb, roșu, verde, galben, negru

Inscripții: apare inscripția ICXC

Nr. inv.: 1761

Stare de conservare: slabă



Iisus în viața de vie

Titlu: Iisus vița vieții

Proveniență: Centrul de la Nicula

Datare: 1/4 secolul al XIX-lea

Material/Tehnică: sticlă, culoare și lemn, pictură pe dosul sticlei, în tehnica în oglindă, desenat cu penița și pictat cu pensula

Dimensiuni: L- 34,7 cm, l - 29,7 cm

Descriere: În centrul compoziției este redat Iisus care, stând în picioare pe lespeda mormântului său, decorat cu două sigilii negre, stoarce cu amândouă mâinile cu ciorchine legat de vrejul viței de vie crescut din rana sa. Plină de frunze și struguri, vița se profilează pe un fond ocru și alb. Scena este încadrată într-un chenar decorat cu motivul funiei răsucite.

Colorit: negru, alb, roșu, ocru, maro

Inscripții: pe nimbul lui Iisus apare înscrisul OGDN (Cel ce este)

Nr. inv.: 522

Stare de conservare: mediocră, desprinderi de culoare



Iisus vița vieții

Titlu: Sfânta Treime

Proveniență: Centrul de la Nicula

Datare: 3/4 secolul al XIX-lea

Material / Tehnică: sticlă, culoare și lemn, pictură pe dosul sticlei, în tehnica în oglindă, desenat cu penița și pictat cu pensula

Dimensiuni: L - 46,3 cm; l - 35,7 cm

Descriere: Icoana prezintă Sfânta Treime - Iisus și Tatăl Sfânt redați în poziție șezândă, Iisus ținând pe umărul drept crucea, iar Tatăl Sfânt ținând în mâna dreaptă crucea cu elemente florale, iar în stânga globul. Central, în partea superioară, este redat Duhul Sfânt stilizat în porumbel, de culoare galbenă, încadrat într-un semicerc de motive florale. Mai apar elemente florale în colțurile superioare ale compoziției.

Colorit: albastru deschis, galben muștar, roșu deschis, roșu închis, negru, alb, verde, foiță de aur

Inscripții: apare o inscripție cu litere latine, redând tema icoanei
TREIME

Nr. inv.: 1314

Stare de conservare: relativ bună



Sfânta Treime

Titlu: Sfânta Treime

Proveniență: Centrul de la Nicula

Datare: 4/4 secolul al XVIII-lea

Material/Tehnică: sticlă, culoare și lemn, pictură pe dosul sticlei, în tehnica în oglindă, desenat cu penița și pictat cu pensula

Dimensiuni: L - 27 cm, l - 23 cm

Descriere: Icoana îl redă în partea dreaptă a compoziției pe Dumnezeu - Tatăl, Creatorul, înfățișat bătrân, binecuvântând cu mâna stângă și susținând cu cea dreaptă globul cruciger. Poartă pe cap un nimb dublu - circular și dreptunghiular. La dreapta Tatălui, Iisus-Fiul, redat matur, ține mâna stângă pe globul cruciger, iar mâna dreaptă o ține pe genunchi. Înveșmântați asemănător în mantie roșie, amândoi sunt redați șezând și cu picioarele sprijinite pe nori albi. În parte superioară a compoziției, pe un semicerc ocru, mărginit de nori albi, cu accente de roșu, este redat Duhul Sfânt sub chip de porumbel alb cu aripi verzi. În colțurile superioare apare câte un motiv fitomorf.

Colorit: fond albastru închis, ocru, roșu, alb, verde, negru

Inscripții: pe aureolele celor doi, dar și între ei apare o inscripție în limba română cu caractere chirilice СПАСИУЗ ЧКТИУО

Nr. inv.: 559

Stare de conservare: relativ bună, desprinderi mici de culoare



Sfânta Treime

Titlu: Sfânta Treime

Proveniență: Centrul de la Gherla

Datare: 4/4 secolul al XIX-lea

Material/Tehnică: Sticlă, culori tempera, lemn, lianți; pictură pe dosul sticlei, în tehnica în oglindă, desenat cu penița și pictat cu pensula

Dimensiuni: L - 46,5 cm; l - 36 cm

Descriere: Icoana reprezintă pe Iisus Hristos, ținând pe umărul drept o cruce mare de culoare albastră decorată cu linie șerpuită albă, iar cu mâna stângă arătând spre Tatăl Sfânt. Lângă acesta, Tatăl Sfânt ține în mâna stângă globul cruciger, iar în mâna dreaptă o cruce frumos decorată cu motive fitomorfe. Ambii sunt redați în poziție șezândă, îmbrăcați în maforion roșu. În partea superioară a compoziției, într-un semicerc mărginit de motive florale (trandafiri roșii) este redat Duhul Sfânt stilizat în porumbel alb cu aripi verzi. În colțurile compoziției este redat câte un element floral.

Colorit: alb, roșu, ocru, negru, verde, albastru

Inscripții: între cele două personaje este redată o inscripție cu litere latine, sugerând tema icoanei TREIME

Nr. inv.: 16560

Stare de conservare: relativ bună



Sfânta Treime

Titlu: Sfânta Treime

Proveniență: Centrul de la Gherla

Datare: 4/4 secolul al XIX-lea

Material / Tehnică: sticlă, culoare și lemn, pictură pe dosul sticlei, în tehnica în oglindă, desenat cu penița și pictat cu pensula

Dimensiuni: L - 47 cm; l - 37 cm

Descriere: Central, în partea superioară este redat Duhul Sfânt, stilizat în porumbel, încadrat într-o arcadă de motive florale. În stânga compoziției este redat Tatăl Sfânt, cu aureola sub formă de triunghi, ținând în mâna stângă Globul, iar în mâna dreaptă o cruce cu elemente fitomorfe. În dreapta compoziției apare Iisus, ținând pe umărul drept crucea, iar cu mâna stângă arată spre Tatăl Ceresc. Elementele florale încadrează întreaga compoziție.

Colorit: alb, roșu, negru, verde închis, galben muștar, ocru

Inscripții: apare o inscripție cu caractere latine între cele două personaje TREI=ME

Nr. inv.: 568

Stare de conservare: slabă, desprinderi de culoare



Sfânta Treime

Titlu: Sfinții Apostoli Petru și Pavel

Proveniență: Centrul de la Nicula

Datare: 3/4 secolul al XIX-lea

Material / Tehnică: sticlă, culoare și lemn, pictură pe dosul sticlei, în tehnica în oglindă, desenat cu penița și pictat cu pensula

Dimensiuni: L - 30 cm; l - 25 cm

Descriere: Icoana reprezintă în partea dreaptă de Sfântul Petru ținând cheia în mâna dreaptă și pe Sfântul Pavel în stânga, ambii ținând câte o mână la piept. Ambii sunt înveșmântați în mantii roșii cu mâneci verzi. Central, în partea superioară este redată o biserică în miniatură. Între cei doi sfinți apare un element floral, dar și în partea superioară, încadrând ca o aureolă compoziția.

Colorit: carmin, alb, verde, galben, negru

Inscripții: apare o inscripție cu caractere latine, redând numele celor doi Sfinți PETRU PAVEL

Nr. Inv.: 5289

Stare de conservare: slabă, pictură ștearsă



Sfinții Apostoli Petru și Pavel

Titlu: Sfinții Apostoli Petru și Pavel

Proveniență: Centrul de la Nicula

Datare: 3/4 secolul al XIX-lea

Material / Tehnică: sticlă, culoare și lemn, pictură pe dosul sticlei, în tehnica în oglindă, desenat cu penița și pictat cu pensula

Dimensiuni: L - 24 cm, l - 20 cm

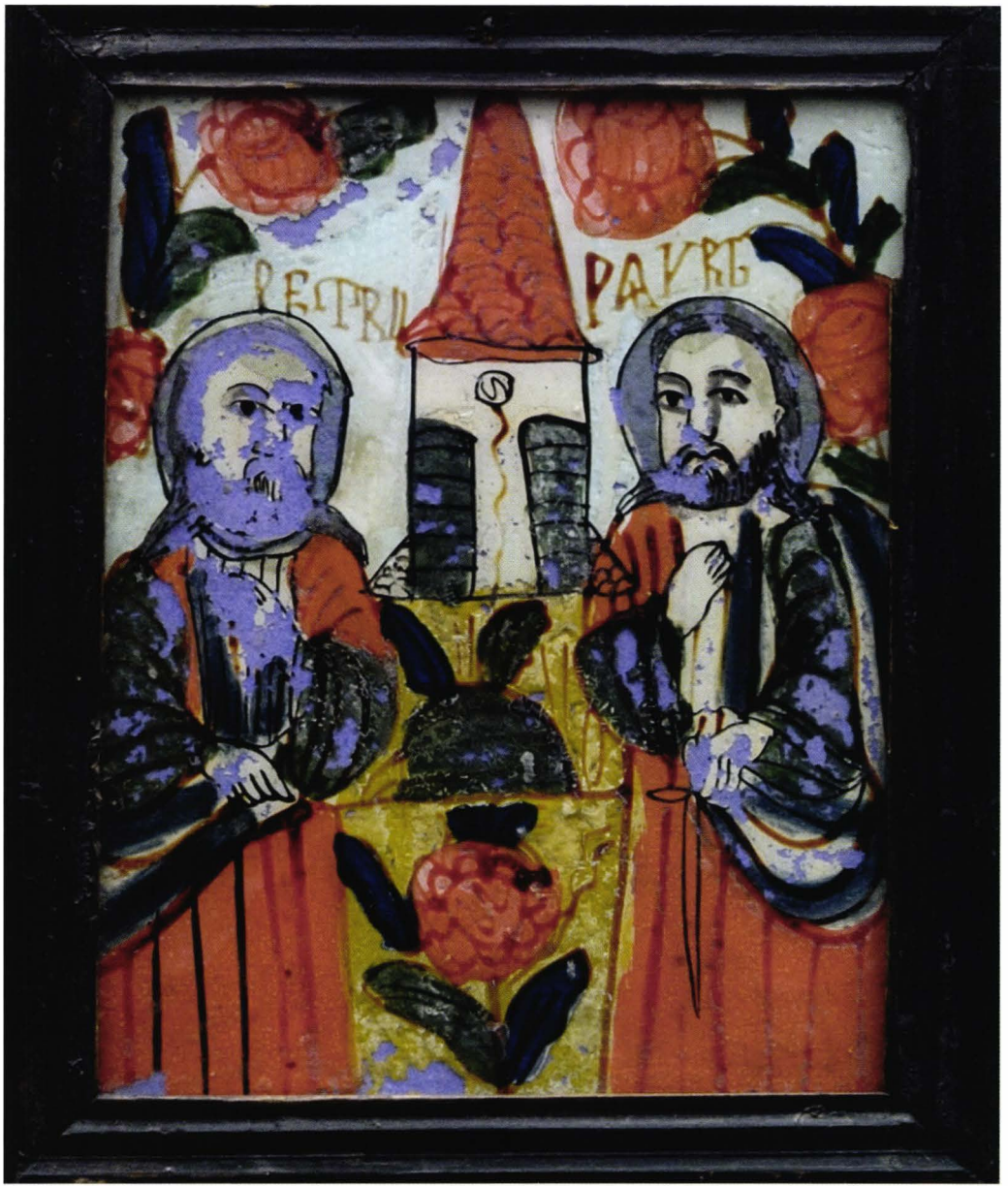
Descriere: Icoana reprezintă pe Sfântul Petru cu mâna stângă la piept, iar în dreapta ținând cheia și pe Sfântul Pavel cu mâna dreaptă la piept, iar cu mâna stângă ținând o sabie. Între cei doi sfinți apare un element de arhitectură - o biserică în miniatură. Veșmintele sfinților sunt tratate ca niște coloane. Apar motive florale în partea superioară a compoziției și între cei doi sfinți.

Colorit: carmin, verde, alb, negru, galben, albastru

Inscripții: este redată o inscripție cu litere latine de o parte și de alta a turnului bisericii PETRU PAVEL

Nr. Inv.: 115 E

Stare de conservare: slabă, desprinderi de culoare



Sfinții Apostoli Petru și Pavel

Titlu: Cei Trei Ierarhi

Proveniență:

Datare: 4/4 secolul al XVIII-lea

Material/Tehnică: Sticlă, culori tempera, lemn, lianți; pictură pe dosul sticlei, în tehnica în oglindă, desenat cu penița și pictat cu pensula

Dimensiuni: L - 30,5 cm, l - 25,4 cm

Descriere: Cele trei personaje: Grigore, Ioan și Vasile sunt reprezentate în picioare ținând în mâna stângă Cartea Sfântă închisă iar cu dreapta făcând gestul retorului. Toți Trei sunt înveșmântați în maforion roșu închis peste tunici negre.

Colorit: maro, auriu, alb, albastru închis

Inscripții: icoana prezintă o inscripție în limba română cu caractere chirilice redând tema icoanei СІОЛІ КАСИБІЕСГІГОРІ

Nr. inv.: 606

Stare de conservare: mediocră, lipsește o bucată de glajă în colțul superior drept, desprinderi de culoare



Cei Trei Ierarhi

Titlu: Sfântul Nicolae

Proveniență: Centrul de la Nicula

Datare: 3/4 secolul al XIX-lea

Material/Tehnică: Sticlă, culori tempera, lemn, lianți; pictură pe dosul sticlei, în tehnica în oglindă, desenat cu penița și pictat cu pensula

Dimensiuni: L - 27,7 cm, l - 22,4 cm

Descriere: Scena îl reprezintă pe Sfântul Nicolae având în mâna dreaptă o carte închisă, iar cu mâna stângă binecuvântează. El poartă o coroană ce taie în două aureola. În partea superioară, în fundal, de-o parte și de alta a sfântului, apar două lujere cu frunze verzi. Sfântul Nicolae este îmbrăcat în maforion roșu și omofor verde.

Colorit: roșu, albastru deschis, albastru închis, verde, maro, auriu.

Inscripții: central apare scris numele sfântului NICOLA IC

Nr. inv.: 5285

Stare de conservare: relativ bună



Sfântul Nicolae

Titlu: Sfântul Nicolae

Proveniență: Centrul de la Nicula

Datare: 3/4 secolul al XIX-lea

Material / Tehnică: sticlă, culoare și lemn, pictură pe dosul sticlei, în tehnica în oglindă, desenat cu penița și pictat cu pensula

Dimensiuni: L - 33 cm, L - 27 cm

Descriere: Sfântul Nicolae ocupă aproape întreaga compoziție a icoanei. Apare îmbrăcat într-un maforion roșu, peste un patrafir albastru, cu mână dreaptă binecuvântând, iar în mâna stângă ținând Cartea Sfântă deschisă. Chipul Sfântului este încadrat de elemente florale. Jumătatea superioară a compoziției este încadrată de elemente geometrice - semicercuri, alternând cromatic. Jumătatea inferioară este decorată cu motive geometrice - pătrate de diferite culori.

Colorit: carmin, albastru, alb, negru, verde

Inscripții: apare o inscripție în limba română cu litere chirilice pe carte
KOAÆICI8NM

Nr. Inv.: 3902

Stare de conservare: foarte slabă, pictura ștearsă pe aproape întreaga suprafață



Sfântul Nicolae

Titlu: Sfântul Ierarh Nicolae

Proveniență: Centrul de la Nicula

Datare: 2/4 secolul al XIX-lea

Material/Tehnică: sticlă, culori tempera, lemn, lianți; pictură pe dosul sticlei, în tehnica în oglindă, desenat cu penița și pictat cu pensula

Dimensiuni: L - 42,5 cm, L - 36,5 cm

Descriere: Sfântul Ierarh Nicolae este redat așezat pe un jilț, înveșmântat în maforion roșu, peste un patrafir verde cu cinci cruci aurii, binecuvântând cu mâna stângă, iar în mâna dreaptă ține Cartea Sfântă deschisă. scena este încadrată de motivul funiei răsucite redată pe un schenar galben muștar, iar în colțurile superioare apar două elemente florale. Chipul Sfântului este încadrat de două motive fitomorfe - frunze. **Colorit:** albastru închis, verde muștar, roșu închis, roșu deschis, alb, negru

Inscripții: nu apar inscripții

Nr. inv.: 3907

Stare de conservare: mediocră, desprinderi de culoare



Sfântul Ierarh Nicolae

Titlu: Sfântul Nicolae

Proveniență: Centrul de la Nicula

Datare: 3/4 secolul al XIX-lea

Material / Tehnică: sticlă, culoare și lemn, pictură pe dosul sticlei, în tehnica în oglindă, desenat cu penița și pictat cu pensula

Dimensiuni: L - 31,3 cm; l - 26,3 cm

Descriere: Icoana îl reprezintă pe Sfântul Nicolae, îmbrăcat în veșminte arhieresti, ținând în mâna stângă Biblia, iar cu mâna dreaptă binecuvântează. Nimbul, cu foiță de aur, este împărțit de coroană. În colțurile superioare, pe diagonală, apare motivul funiei răsucite pe un fond de culoare roșie, iar lateral câte un element floral. Mai apare foiță de aur și pe crucile de pe patrafir.

Colorit: roșu, alb, verde închis, galben, auriu, negru

Inscripții: nu apar inscripții

Nr. inv. : 586

Stare de conservare: mediocră, pictura ștersă



Sfântul Nicolae

Titlu: Sfântul Ierarh Nicolae

Proveniență: Centrul de la Nicula

Datare: 3/4 secolul al XIX-lea

Material / Tehnică: sticlă, culoare și lemn, pictură pe dosul sticlei, în tehnica în oglindă, desenat cu penița și pictat cu pensula

Dimensiuni: L - 31 cm; l - 26 cm

Descriere: În prim plan apare Sfântul Ierarh Nicolae, îmbrăcat în maforion roșu și amafon verde, binecuvântând cu mâna dreaptă, iar în mâna stângă ține Cartea Sfântă închisă. El poartă coroana ce împarte aureola în două. Pe patrafir apare o cruce mare și pete de culoare neagră și roșie. Chipul Sfântului este încadrat de un șir de elemente florale.

Colorit: albastru, galben, roșu deschis, roșu închis, verde, alb, negru

Inscripții: apare o inscripție cu caractere chirilice de o parte și de alta a chipul redând numele Sfântului, dar nu în întregime KOΛAECICIN

Nr. inv.: 583

Stare de conservare: relativ bună



Sfântul Ierarh Nicolae

Titlu: Sfântul Dumitru

Proveniență: Centrul de la Nicula

Datare: 1/4 secolul al XX-lea

Material / Tehnică: sticlă, culoare și lemn, pictură pe dosul sticlei, în tehnica în oglindă, desenat cu penița și pictat cu pensula

Dimensiuni: L - 43,5 cm; l - 34,5 cm

Descriere: Temă rar întâlnită în icoanele de Nicula, Sfântul Dumitru este redat în picioare, îmbrăcat în maforion roșu cu albastru, ținând în mâna stângă o cruce, iar în mâna dreaptă o cruce cu flamură. Se remarcă foiță de aur de pe aureolă, dar și la guler. Întreaga compoziție este încadrată de elemente florale.

Colorit: albastru deschis, verde, galben, roșu închis, albastru, alb, maro, negru.

Inscripții: apare o inscripție cu litere latine redând numele sfântului
S..DUMITRU

Nr. inv.: 1705

Stare de conservare: bună



Sfântul Dumitru

Titlu: Sfântul Mucenic Gheorghe

Proveniență: Centrul de la Nicula

Datare: 1/4 secolul al XIX-lea

Material / Tehnică: sticlă, culoare și lemn, pictură pe dosul sticlei, în tehnica în oglindă, desenat cu penița și pictat cu pensula

Dimensiuni: L - 29 cm, l - 23 cm

Descriere: Cea mai mare frecvență între portretele de sfinți înregistrează Sfântul Gheorghe. În iconografia populară s-a impus cu deosebire lupta cu balaurul, în forma unui șarpe. Legenda spune că în apropierea cetății Berit din Palestina se afla ascunzișul unui balaur care nu putea fi stârpit de localnici. Împăratul, cerându-le sfatul sfetnicilor cetății, a decis să jertfească zilnic câte un copil pentru a potoli foamea balaurului, promițând că nu-și va cruța nici propria fiică. Când veni ziua fiicei de împărat, apăru pe malul apei Sfântul Gheorghe călare și văzând balaurul apropiindu-se de ea îi înfipse lancea în gât. La îndemnul sfântului, fata legă balaurul de cordonul ei, târându-l până în cetate. Sfântul Gheorghe a devenit astfel ocrotitorul cetății, convertind la creștinism mii de închinători la idoli. Icoana reprezintă pe Sfântul Gheorghe, călare pe un cal alb, înfingând sulita într-un balaur galben. Scena se profilează pe un fond de culoare galbenă. El poartă tunică roșie, pantaloni albi și cizme negre. Apar motive florale în jumătatea superioară a compoziției.

Colorit: carmin, galben, alb, negru, verde

Inscripții: apare o inscripție în limba română cu caractere chirilice în jumătatea superioară a compoziției

Nr. Inv.: 1747

Stare de conservare: slabă, desprinderi mari de culoare



Sfântul Mucenic Gheorghe

Titlu: Sfântul Mucenic Gheorghe

Proveniență: Centrul de la Nicula

Datare: 2/4 secolul al XIX-lea

Material / Tehnică: sticlă, culoare și lemn, pictură pe dosul sticlei, în tehnica în oglindă, desenat cu penița și pictat cu pensula

Dimensiuni: L - 27,7 cm; l - 22 cm

Descriere: Sfântul Gheorghe poartă pe umeri hlamida roșie, care flutură în vânt. Este redat pe un cal alb, valtrapul albastru, cu sulita în mâini, omorând balaurul. Partea superioară a icoanei este încadrată de elemente florale.

Colorit: albastru, roșu, alb, negru, albastru închis, galben muștar, maro

Inscripții: nu apar inscripții

Nr. Inv.: 3699

Stare de conservare: slabă, desprinderi de culoare



Sfântul Mucenic Gheorghe

Titlu: Sfinții Împărați Constantin și Elena

Proveniență: Centrul de la Nicula

Datare: 3/4 secolul al XIX-lea

Material / Tehnică: sticlă, culoare și lemn, pictură pe dosul sticlei, în tehnica în oglindă, desenat cu penița și pictat cu pensula

Dimensiuni: L - 45 cm; l - 39,5 cm

Descriere: Sfinții Împărați Constantin și Elena apar îmbrăcați în costume împărătești bizantine, fiind redați de o parte și de alta a unei cruci monumentale, în jurul căreia, în partea de sus se află un cerc cu raze. Pe cruce apar pete de culoare verzi și roșii, motive geometrice, iar la bază două lujere parcă ieșind din aceasta. Sfântul Constantin apare în dreapta crucii, în mâna dreaptă ținând un sceptru, mâna stângă pe cruce, iar în partea stângă Sfânta Elena cu ramura de măslin în mâna stângă, iar cu mâna dreaptă pe cruce. În partea superioară a compoziției, de o parte și de alta a crucii, încadrați în medalioane cu raze, apar soarele și luna stilizați. Jumătatea inferioară a compoziției este pe un fond de culoare maro cu pete de culoare albă.

Colorit: roșu, alb, albastru indigo, galben, maro, verde, ocru, negru, foiță de aur, gri

Inscripții: apare o inscripție cu caractere chirilice de o parte și de alta a crucii, redând numele celor doi sfinți **COSTINCU C8CNA**

Nr. inv.: 564

Stare de conservare: bună



Sfinții Împărați Constantin și Elena

Titlu: Sfinții Împărați Constantin și Elena

Proveniență: Centrul de la Nicula

Datare: 3/4 secolul al XIX-lea

Material / Tehnică: sticlă, culoare și lemn, pictură pe dosul sticlei, în tehnica în oglindă, desenat cu penița și pictat cu pensula

Dimensiuni: L - 40,5 cm; l - 36 cm

Descriere: Icoana îi reprezintă pe Sfinții Împărați Constantin și Elena de o parte și de alta a unei cruci monumentale de culoare verde, în jurul căreia în partea de sus apare un cerc cu raze. Sfântul Constantin ține în mâna dreaptă un sceptru, iar Sfânta Elena ține în mâna stângă o ramură de măsline. De o parte și de alta a crucii apar două motive fitomorfe - lujere - parcă ieșind din aceasta. Jumătatea superioară a compoziției este încadrată ca o aureolă de motive florale - lujere cu flori și frunze.

Colorit: albastru indigo, carmin, alb, verde, maro, negru, foiță de aur (pe aureole, manșetele de la haine, cruce și patrafir).

Inscripții: de o parte și de alta a crucii apar inscripții cu caractere chirilice redând numele sfinților, încadrate în benzi de culoare albă

ИИТННТ)ОК ЭЛЭНА

Nr. inv.: 1065

Stare de conservare: bună



Sfinții Împărați Constantin și Elena

Titlu: Sfinții Împărați Constantin și Elena

Proveniență: Centrul de la Nicula

Datare: 4/4 secolul al XIX-lea

Material/Tehnică: sticlă, culoare și lemn, pictură pe dosul sticlei, în tehnica în oglindă, desenat cu penița și pictat cu pensula

Dimensiuni: L - 30,5 cm, l - 25,5 cm

Descriere: Scena are ca element central crucea pe care Împărații Constantin și Elena, reprezentați în picioare, o susțin cu câte o mână. Cei doi poartă veșminte colorate în roșu, verde, alb și albastru, iar pe cap au o coroană roșie cu verde. Elena ține o ramură de măslin mâna stângă, iar Constantin ține în mâna dreaptă o cruce. Crucea cu capetele tribolate verzi este de culoare roșie în partea inferioară și galbenă în partea superioară, cu linii verticale negre. Central și partea superioară, compoziția este decorată cu Motive florale și fitomorfe.

Colorit: fond albastru deschis, roșu, galben, verde, negru, alb, albastru închis

Inscripții: în partea superioară a compoziției apare o inscripție cu caractere latine care redă numele sfinților COSTANTIN CU ILANA

Nr. inv.: 570

Stare de conservare: bună



Sfinții Împărați Constantin și Elena

Titlu: Sfinții Împărați Constantin și Elena

Proveniență: Centrul de la Nicula

Datare: 2/4 secolul al XIX-lea

Material/Tehnică: Sticlă, culori tempera, lemn, lianți; pictură pe dosul sticlei, în tehnica în oglindă, desenat cu penița și pictat cu pensula

Dimensiuni: L - 30,5 cm; l - 25,5 cm

Descriere: Icoana îi reprezintă pe Sfinții Împărați Constantin și Elena. O cruce monumentală ocupă partea centrală a compoziției. De o parte și de alta a crucii sunt reprezentați Sfinții Constantin și Elena, înveșmântați în maforion roșu, cu tunici verzi, decorate cu lujere albe, fiecare ținând câte o mână pe crucea treflată. În partea superioară apar două lujere cu frunze roșii cu ramurile îndreptate spre cruce

Colorit: roșu, alb, verde, auriu

Inscripții: sub latura orizontală a crucii este redată o inscripție în limba româna cu litere chirilice sugerând tema icoanei КОСТАТИН КЪ ЕЛЕНА

Nr. inv.: 588

Stare de conservare: bună



Sfinții Împărați Constantin și Elena

Titlu: Sfinții Împărați Constantin și Elena

Proveniență: Centrul de la Nicula

Datare: 3/4 secolul al XIX-lea

Material / Tehnică: sticlă, culoare și lemn, pictură pe dosul sticlei, în tehnica în oglindă, desenat cu penița și pictat cu pensula

Dimensiuni: L - 30,2 cm; l - 25 cm

Descriere: Icoana reprezintă pe Sfinții Împărați Constantin și Elena. Central, între cei doi sfinți, Iisus răstignit pe cruce roșie treflată, ocupă o mare parte a compoziției. Cei doi sfinți țin câte o mână pe cruce. Apar motive florale încadrând ca o arcadă jumătatea superioară a compoziției. Aureolele sfinților sunt redată cu foiță de aur.

Colorit: roșu, verde, albastru, alb, negru, galben

Inscripții: apare o inscripție cu litere latine, redând numele sfinților
COSTNTIN CU LENA

Nr. Inv.: 1769

Stare de conservare: relativ bună



Sfinții Împărați Constantin și Elena

Titlu: Sfânta Paraschiva

Proveniență: Centrul de la Nicula

Datare: 4/4 secolul al XIX-lea

Material / Tehnică: sticlă, culoare și lemn, pictură pe dosul sticlei, în tehnica în oglindă, desenat cu penița și pictat cu pensula

Dimensiuni: L - 30,5 cm; l - 24,2 cm

Descriere: Icoana o reprezintă pe Sfânta Paraschiva, îmbrăcată în maforin roșu, care domină întreaga compoziție, ținând în mâna dreaptă o ramură de măslin, iar în mâna stângă o cruce. Coroana împarte nimbul în două. Jumătatea superioară este încadrată de elemente florale.

Colorit: albastru deschis, galben, roșu, verde, albastru indigo, alb, negru

Inscripții: apare o inscripție cu caractere latine de o parte și de alta a Sfintei Paraschiva, redând numele acesteia PARASCIVA

Nr. inv.: 585

Stare de conservare: relativ bună, sticla crăpată pe diagonală



Sfânta Paraschiva

Titlu: Sfânta Paraschiva

Proveniență: Centrul de la Nicula

Datare: 3/4 secolul al XIX-lea

Material / Tehnică: sticlă, culoare și lemn, pictură pe dosul sticlei, în tehnica în oglindă, desenat cu penița și pictat cu pensula

Dimensiuni: L - 28 cm; l - 26 cm

Descriere: Sfânta Paraschiva ocupă aproape întreaga suprafață a icoanei, ținând în mâna stângă o ramură de măslin, iar în mâna dreaptă o cruce roșie. Este îmbrăcată în maforion roșu, încheiat la piept cu o floare. Coroana împarte aureola în două. Elementele florale încadrează întreaga compoziție a icoanei, redată pe o bandă de culoare albă.

Colorit: albastru deschis, roșu, verde, portocaliu, alb, negru

Inscripții: apare o inscripție cu caractere chirilice, redând numele sfintei

Nr. inv.: 1036

Stare de conservare: mediocră, desprinderi de culoare



Sfânta Paraschiva

Titlu: **Sfânta Paraschiva**

Proveniență: Centrul de la Nicula

Datare: 4/4 secolul al XVIII-lea

Material/Tehnică: sticlă, culoare și lemn, pictură pe dosul sticlei, în tehnica în oglindă, desenat cu penița și pictat cu pensula

Dimensiuni: L - 28 cm, l - 22,7 cm

Descriere: Icoana reprezintă pe Sfânta Paraschiva îmbrăcată în maforion roșu, căptușit cu verde, ținând în mâna dreaptă o ramură de măslin și o cruce. Compoziția este încadrată pe trei laturi de un chenar cu motivul funiei răsucite, pe un fond ocru, ornamentat cu două motive fitomorfe.

Colorit: roșu, ocru, albastru închis, verde, alb, negru

Inscripții: de o parte și de alta a chipului Sfintei Paraschiva este redată o inscripție cu caractere chirilice, redând numele acesteia ПАРАСКІВА

Nr. inv.: 560

Stare de conservare: relativ bună



Sfânta Paraschiva

Titlu: Sfânta Paraschiva

Proveniență: Centrul de la Nicula

Datare: 4/4 secolul al XIX-lea

Material / Tehnică: sticlă, culoare și lemn, pictură pe dosul sticlei, în tehnica în oglindă, desenat cu penița și pictat cu pensula

Dimensiuni: L - 31 cm, l - 26 cm

Descriere: Icoana reprezintă central pe Sfânta Paraschiva, ținând în mâna stângă o cruce, iar în dreapta o ramură de măslin. Sfânta Paraschiva poartă un maforion de culoare roșie. Jumătatea superioară a compoziției se detașează pe un fond albastru și este încadrată de motive florale (trandafiri).

Colorit: roșu, galben, verde olive, negru, albastru

Inscripții: apare o inscripție cu litere latine de-o parte și de alta a Sfintei Paraschiva PARASCIVA

Nr. Inv.: 905

Stare de conservare: mediocră, lipsește o bucată de sticlă, desprinderi de culoare



Sfânta Paraschiva

Titlu: Sfânta Paraschiva

Proveniență: Centrul de la Nicula

Datare: 3/4 secolul al XIX-lea

Material / Tehnică: sticlă, culoare și lemn, pictură pe dosul sticlei, în tehnica în oglindă, desenat cu penița și pictat cu pensula

Dimensiuni: L - 37 cm; l - 32,2 cm

Descriere: Sfânta Paraschiva ocupă central compoziția, ținând în mână dreaptă o cruce, iar în mână stângă o ramură de măslin. Întreaga compoziție este încadrată de motive florale. Ea este înveșmântată în maforion roșu, încheiat la piept cu o broșă sub formă de floare.

Colorit: carmin, indigo, ocru, negru, alb, verde

Inscripții: apare o inscripție în limba română cu litere chirilice de o parte și de alta a chipului Sfintei Paraschiva NB8IN8A

Nr. Inv.: 5283

Stare de conservare: mediocră, desprinderi de culoare



Sfânta Paraschiva

Titlu: Masa Raiului

Proveniență: Centrul de la Nicula

Datare: 3/4 secolul al XIX-lea

Material / Tehnică: sticlă, culoare și lemn, pictură pe dosul sticlei, în tehnica în oglindă, desenat cu penița și pictat cu pensula

Dimensiuni: L - 27,5 cm; l - 25 cm

Descriere: Icoana reprezintă masa raiului încadrată în cinci romburi. Cele patru romburi laterale sunt sprijinite cu câte o latură pe rombul central. În colțurile rombului central, dar și în interiorul acestuia apare câte un element floral. În romburile superioare sunt redați, în partea dreaptă Iisus binecuvântând cu mâna dreaptă, iar în mâna stângă ținând globul pământesc, iar în partea stângă Maica Domnului cu Pruncul în brațe, cu mâna dreaptă arătând spre Iisus. În romburile inferioare sunt redați, în partea dreaptă, Sfântul Nicolae, binecuvântând cu mâna dreaptă, iar în mâna stângă ținând Cartea Sfântă închisă, iar în rombul stâng Sfânta Paraschiva, ținând în mâna dreaptă o ramură de măslin, iar în mâna stângă o cruce. Veșmintele sfinților sunt de culoare roșie. Între romburi, în partea exterioară sunt redat elemente florale - lalele pe un fond alb.

Colorit: albastru deschis, alb, roșu, verde, negru, portocaliu

Inscripții: apar inscripții în limba română, cu caractere latine în fiecare romb, redând numele sfinților, dar și în rombul central unde este redată tema icoanei ICXC, MACA

Nr. inv.: 1037

Stare de conservare: bună



Masa Raiului

Titlu: Masa Raiului

Proveniență: Centrul de la Nicula

Datare: 1/4 secolul al XIX-lea

Material / Tehnică: sticlă, culoare și lemn, pictură pe dosul sticlei, în tehnica în oglindă, desenat cu penița și pictat cu pensula

Dimensiuni: L - 31 cm; l - 25 cm

Descriere: Acțiunea icoanei este prezentată în patru scene sprijinite pe câte o latură a unui romb central, conturat cu benzi de culoare galbenă împodobite cu motive geometrice. În fiecare colț al rombului apare câte un cerc hașurat. În medalioanele de sus sunt redați în partea dreaptă Fecioara Maria cu Iisus în brațe, iar în stânga Iisus binecuvântând, iar în medalioanele inferioare, în partea dreaptă Sfânta Parachiva cu ramura de măslin în mână, iar în partea stângă Sfântul Ioan, binecuvântând cu mâna dreaptă, iar cu mâna stângă ținând Cartea Sfântă închisă. În rombul central este redat un motiv floral.

Colorit: roșu, negru, galben, verde, alb

Inscripții: apar inscripții cu litere chirilice, deasupra fiecărui medalion, pe o bandă de culoare albă ИИХЭОС8 С8ИИ8 О8ИИ

Nr. Inv.: 1324

Stare de conservare: mediocră, sticla crăpată



Masa Raiului

Titlu: Masa Raiului

Proveniență: Centrul de la Nicula

Datare: 1/4 secolul al XIX-lea

Material / Tehnică: sticlă, culoare și lemn, pictură pe dosul sticlei, în tehnica în oglindă, desenat cu penița și pictat cu pensula

Dimensiuni: L - 30,5 cm; l - 25 cm

Descriere: Icoana prezintă masa raiului, împărțită în cinci romburi, fiecare romb prezentând scene diferite. Rombul central este sprijinit cu câte o latura pe patru romburi. Laturile romburilor sunt pe un fond galben, cu linii șerpuite întrerupte. Fiecare colț al rombului central, dar și în centrul acestuia apare câte un element floral. În romburile superioare, în dreaptă este redat Iisus Pantocrator, iar în stânga Maica Domnului cu Pruncul în brațe. În romburile inferioare, în partea dreaptă Sfânta Paraschiva, cu ramura de măslin în mâna dreaptă și crucea în mâna stângă, iar în partea stângă Sfântul Nicolae. Între cele patru romburi apar elemente fitomorfe.

Colorit: alb, roșu, verde, negru, ocru, galben

Inscripții: apare o inscripție în chirilică în partea stângă a chipului lui Iisus, dar și pe aureola acestuia ICXC MASA RAIUL

Nr. inv.: 1748

Stare de conservare: slabă, pictură ștearsă



Masa Raiului

Titlu: Masa Raiului

Proveniență: Centrul de la Nicula

Datare: 2/4 secolul al XIX-lea

Material / Tehnică: sticlă, culoare și lemn, pictură pe dosul sticlei, în tehnica în oglindă, desenat cu penița și pictat cu pensula

Dimensiuni: L - 30 cm; l - 25,5 cm

Descriere: Patru romburi, sprijinite cu câte o latură pe un romb central cu câte un motiv floral în colțuri, iar în interior un cerc cu raze, încadrat într-un alt cerc cu marginile șerpuite. Laturile romburilor au linii șerpuite albe. În romburile superioare, în dreapta este redată Maica Domnului cu Pruncul Iisus în brațe, iar în stânga Iisus Învățător, binecuvântând cu mâna dreaptă, iar în mâna stângă ține Cartea Sfântă închisă. În romburile inferioare, în dreapta, este redată Sfânta Paraschiva ținând o ramură de măslin în mâna dreaptă, iar în mâna stângă ține crucea, iar în rombul stâng apare Sfântul Nicolae, binecuvântând cu mâna dreaptă, iar în mâna stângă ține Cartea Sfântă închisă. Fundalul scenelor este albastru închis și redă cerul înstelat, iar între romburi, fond de culoare albă și în partea superioară a compoziției semicercuri alternând cromatic, roșu cu verde.

Colorit: alb, albastru închis, roșu, verde, maro, galben, negru

Inscripții: în fiecare romb apar inscripții cu litere chirilice, redând numele sfinților МОЖ ОІЭЯНИЯКЪ

Nr. inv.: 1753

Stare de conservare: bună



Masa Raiului

Titlu: Masa Raiului

Proveniență: Centrul de la Nicula

Datare: 1/4 secolul al XIX-lea

Material/Tehnică: sticlă, culoare și lemn, pictură pe dosul sticlei, în tehnica în oglindă, desenat cu penița și pictat cu pensula

Dimensiuni: L - 32,5 cm, l - 28 cm

Descriere: Icoana reprezintă mai multe personaje sacre (Maica Domnului cu Pruncul, Iisus binecuvântând, Sfânta Paraschiva, Sfântul Nicolae) dispuse în jurul unei mese de formă romboidală. Personajele cu aureole galbene și veșminte roșii sunt orientate spre centrul compozițional, constituit dintr-un romb galben decorat în interior cu un motiv astral - stea. Intersecțiile celor patru benzi albe sunt marcate de câte un element floral încadrat într-un cerc.

Colorit: fond albastru, roșu, alb, ocru, galben, negru

Inscripții: în interiorul rombul apare o inscripție cu caractere chirilice care redă tema icoanei МАСА РАІІ

Nr. inv.: 572

Stare de conservare: mediocră, desprinderi de culoare



Masa Raiului

Titlu: Masa Raiului

Proveniență: Centrul de la Nicula

Datare: 2/4 secolul al XIX-lea

Material / Tehnică: sticlă, culoare și lemn, pictură pe dosul sticlei, în tehnica în oglindă, desenat cu penița și pictat cu pensula

Dimensiuni: L - 30,8 cm; l - 25,5 cm

Descriere: Patru romburi centrale sprijinite cu câte o latură pe un romb central. Laturile romburilor sunt marcate de benzi cu motive geometrice. În romburile superioare sunt redați Fecioara Maria cu Iisus în brațe și Iisus binecuvântând, iar în romburile inferioare Sfânta Paraschiva cu o ramură de măslin în mână și Sfântul Nicolae binecuvântând cu mâna dreaptă. În fiecare colț al rombului central, dar și în interiorul acestuia apare câte un element floral.

Colorit: carmin, verde, galben, alb, negru, ocru

Inscripții: apar inscripții în limba română cu litere chirilice

Nr. Inv.: 582

Stare de conservare: slabă, mari desprinderi de culoare



Masa Raiului

Titlu: Masa Raiului

Proveniență: Centrul de la Nicula

Datare: 2/4 secolul al XIX-lea

Material / Tehnică: sticlă, culoare și lemn, pictură pe dosul sticlei, în tehnica în oglindă, desenat cu penița și pictat cu pensula

Dimensiuni: L - 26,4 cm; l - 22 cm

Descriere: Icoana reprezintă Masa Raiului la care participă Iisus, Maria și doi sfinți (Sfântul Nicolae și Sfânta Paraschiva). Compoziția este împărțită în patru medalioane sub formă de romburi sprijinite cu câte o latură pe un romb central. Masa este încadrată în rombul central, având în centru un element floral. Personajele sunt înscrise în romburi conturate de benzi, cu diferite motive geometrice, împodobite cu câte o floare în punctele de încrucișare.

Colorit: albastru închis, roșu, galben deschis, negru, ocru, galben muștar

Inscripții: inscripții în chirilică în fiecare romb

Nr. Inv.: 1325

Stare de conservare: slabă, pictură ștersă



Masa Raiului

Titlu: Adam și Eva

Proveniență: Centrul de la Nicula

Datare: 3/4 secolul al XIX-lea

Material / Tehnică: sticlă, culoare și lemn, pictură pe dosul sticlei, în tehnica în oglindă, desenat cu penița și pictat cu pensula

Dimensiuni: L - 30,7 cm; l - 27 cm

Descriere: O altă temă interesantă în pictura țărănească pe sticlă de Nicula se evidențiază scena Adam și Eva. Scena inspirată din Vechiul Testament redă înfățișarea anatomică a primelor ființe umane - Adam și Eva.

În Rai fiind, Eva este ispitită de diavol, sub chipul unui șarpe. Țăranul a imaginat pomul cunoașterii binelui și al răului ca un măr, merele devenind astfel simbolul păcatului cu care șarpele încolăcit pe pom a ispitit-o pe Eva. Ghirlandele de trandafiri ce înconjoară întreaga compoziție sugerează Raiul. Adam și Eva sunt redați de o parte și de alta a pomului cunoașterii, pe tulpina căruia este încolăcit șarpele. Motivele florale - trandafirii de culoare roșie, care încadrează întreaga compoziție, sugerează Edenul.

Colorit: carmin, alb, negru, verde, albastru, galben

Inscripții: nu apar inscripții

Nr. Inv. : 3903

Stare de conservare: slabă, pictură ștearsă



Adam și Eva

Titlu: Adam și Eva

Proveniență: Centrul de la Nicula

Datare: 4/4 secolul al XIX-lea

Material/Tehnică: sticlă, culoare și lemn, pictură pe dosul sticlei, în tehnica în oglindă, desenat cu penița și pictat cu pensula

Dimensiuni: L - 28,5 cm, l - 22 cm

Descriere: Central este redat pomul binelui și al răului, iar de o parte și de alta a acestuia Adam și Eva, care prin gesturile lor parcă își ascund goliciunea. Șarpele apare încolăcit pe tulpina pomului, cu capul îndreptat spre Adam. Elementele florale dispuse între cele două personaje, dar și în colțurile superioare, vor să sugereze Edenul.

Colorit: alb, roșu, ocru, verde, negru

Inscripții: icoana prezintă o inscripție cu caractere latine care redă tema icoanei ADAM IEVA

Nr. inv.: 584

Stare de conservare: relativ bună



Adam și Eva

Bibliografie selectivă

- Cobzaru, Dumitru, Nicula. Monografia Mănăstirii "Adormirea Maicii Domnului", Nicula, 1998
- Coman Sipeanu, Olimpia, Icoane pe sticlă din patrimoniul Muzeului ASTRA Sibiu, colecția Cornel Irimie, Editura ASTRA Museum, Sibiu, 2010
- Cristea George, Dăncuș, Mihai, Maramureș, un muzeu viu în centrul Europei, Editura Fundației Culturale Române, București, 2000
- Dăncuș, Mihai, Zona Etnografică Maramureș, București, 1986
- Dancu, Iuliana, Dancu, Dumitru, Pictura țărănească pe sticlă, Editura Meridiane, București, 1975
- Fulga, Ligia, Sticla transilvăneană în secolele XVII-XVIII. Soluții tehnice, tendințe artistice, Editura Economică, Brașov, 2004
- Irimie, Cornel, Focșa, Marcela, Icoane pe sticlă, Editura Meridiane, București, 1971
- Mușlea, Ion, Icoanele pe sticlă și xilografurile țăranilor români din Transilvania, Editura Grai și suflet, Cultura națională, București, 1995
- Popescu, Ion Apostol, Arta icoanelor de la Nicula, Editura Tineretului, București, 1969
- Popoiu, Paula, Sărbătorile românilor: Paștele și Crăciunul în icoane și cuvinte, Editura Universitaria, Craiova, 2013
- Porumb, Marius, Un veac de pictură românească din Transilvania, secolul XVIII, Editura Meridiane, București, 2003
- Porumb, Marius, Icoane din Maramureș, Editura Dacia, Cluj Napoca, 1975
- Stoica, Georgeta, Petrescu, Paul, Dicționar de artă populară, Editura Enciclopedică, București, 1997, p.46
- Ștefănescu, I. D., Iconografia artei bizantine și a picturii feudale românești, Editura Meridiane, București, 1973
-

Lucrarea nu ar fi fost realizată fără ajutorul fotografului Petru Sîngeorzan, căruia îi datorăm întreaga documentație fotografică, dar și pregătirea materialului pentru tipar. Adresăm mulțumirile noastre sponsorilor care au sprijinit financiar acest proiect, conducerii Muzeului Maramureșan și colegilor care, într-un fel sau altul, ne-au ajutat la realizarea acestui catalog.



... icoanele pe sticlă - departe de a fi obiectul de cult, unicul protector spre care țăranul oropsit de altădată își îndreaptă speranțele - reprezintă astăzi, spre conștiința contemporană, cel mai important document plastic, care reflectă lumea spirituală a țăranului român din Ardeal, ca niște doine sau colinde pictate.

Iuliana Dancu, Dumitru Dancu

ISBN 978-973-0-23157-1