



Programul de Cooperare Transfrontalieră ENPI
Ungaria-Slovacia-România-Ucraina

Programul este cofinanțat de către
Uniunea Europeană



Parteneriat fără frontiere



Ceramica în colecția de etnografie a Muzeului Județean Satu Mare

*Кераміка в етнографічній колекції
Повітового музею Сату Маре*

*Ceramics in the ethnographic collection of
Satu Mare County Museum*

<https://biblioteca-digitala.ro>

Linkuri mai importante despre Uniunea Europeană

Comisia Europeană

<http://ec.europa.eu>

Comisia Europeană – Directoratul General pentru Extindere – Programul PHARE

http://ec.europa.eu/enlargement/instruments/former-assistance/phare/index_en.htm

Comisia Europeană – Directoratul General pentru Politica Regională

http://ec.europa.eu/regional_policy

Comisia Europeană – Directoratul General pentru Afaceri economice și financiare:

http://ec.europa.eu/comm/economy_finance

Consiliul Uniunii Europene

<http://www.consilium.europa.eu>

Parlamentul European

<http://www.europarl.europa.eu>

Curtea Europeană de Justiție

<http://curia.europa.eu>

Curtea Europeană de Conturi

<http://eca.europa.eu>

Comitetul Economic și Social

<http://eesc.europa.eu>

Comitetul Regiunilor

<http://cor.europa.eu>

Banca Centrala Europeană

<http://www.ecb.int>

Banca Europeană de Investiții

<http://eib.eu.int>

Reprezentanța Comisiei Europene în România

<http://www.infoeuropa.ro>

Misiunea Permanentă a României pe lângă Uniunea Europeană

<http://ue.mae.ro>

Centrul Român de Informare de la Bruxelles

<http://www.roinfocentre.be>

Uniunea Europeană în lume:

<http://ec.europa.eu/comm/world>

Acest material este publicat în cadrul proiectului

„BREAKING-TROUGH COOLture -

European values and common future”,

derulat de către Muzeul Județean Satu Mare,

cu sprijinul financiar al Uniunii Europene prin

Programul Hungary-Slovakia-Romania-Ukraine ENPI

CBC Programme 2007-2013

© Muzeul Județean Satu Mare

Publicația sau părți ale acesteia pot fi reproduse numai

cu permisiunea autorilor.

Editor: Muzeul Județean Satu Mare

„Conținutul acestui material nu reprezintă în mod
necesar poziția oficială a Uniunii Europene.”

***Ceramica în colecția de etnografie a
Muzeului Județean Satu Mare***

***Кераміка в етнографічній колекції
Повітового музею Сату Марє***

***Ceramics in the ethnographic collection of
Satu Mare County Museum***

Maria Lobonț Pușcas

***Ceramica în colecția de etnografie a
Muzeului Județean Satu Mare***

***Кераміка в етнографічній колекції
Повітового музею Сату Марє***

***Ceramics in the ethnographic collection of
Satu Mare County Museum***

Editura Muzeului Sătmărean

2014

Descrierea CIP a Bibliotecii Naționale a României

Lobonț Pușcaș, Maria

Ceramica în colecția de etnografie a Muzeului Județean Satu Mare /
Lobonț-Pușcaș Maria. - Satu Mare : Editura Muzeului Sătmărean, 2014
Bibliogr.

ISBN 978-973-1843-74-2

069(498 Satu Mare) Muzeul Județean: 738

Traducere text:

Vasko Svyatoslav (limba ucraineană)

Adriana Costin (limba engleză)

Hungary-Slovakia-Ukraine ENPI
Cross-border Cooperation Programme

Joint Technical Secretariat (JTS)

VÁTI Nonprofit Kft.

Gellérthegy u. 30-32.

H-1016 Budapest, HUNGARY

<http://www.huskroua-cbc.net>

E-mail: info@huskroua-cbc.net

Ceramica, datorită vechimii, s-a dovedit a fi unul din cele mai importante izvoare de cunoaștere a istoriei. Prin ceramică și cu ceramică se pot descrie, se pot presupune și dovedi nenumărate aspecte ale vieții care altfel ar fi putut rămâne neexplicate pentru veșnicie. Studiarea ceramicii a demonstrat faptul că, în cazul prelucrării și decorării ei, nu putem vorbi despre influențe sau împrumuturi, ci mai degrabă despre similitudini ce dau de gândit.

Încă din vremuri neolitice, ceramica ajunsese la o mare diversitate de forme, ornamente și funcționalități care au fost studiate și interpretate de sute și mii de arheologi români și străini. Vase de uz comun și uz curent, alături de vase rituale, sunt prezente în nenumărate culturi ce s-au succedat din preistorie până în zilele noastre.

Diversele categorii ceramice cunoscute nouă azi sunt rezultatul unor experimente repetate, al unor încercări. Evident, prima categorie cunoscută, deci și cea mai veche, este olăria populară, ceramica populară. Toate categoriile ceramice pe care le-a inventat omul în diversele etape ale istoriei și în diferite locuri de pe pământ presupun o cunoaștere precisă a materiei prime – lutul, dar și a proprietăților fizice ale diverselor tipuri de argile în anume condiții tehnologice. Se mai adaugă aici cunoașterea perfectă a degresanților, coloranților, combustibililor etc. Olarii de pretutindeni cunoșteau și cunosc bine fondul bicenotic local, dar și fondul de minerale și roci utile. De aici și diversitatea mijloacelor de colorare a ceramicii – de la vegetale și minerale de tot felul, la modalități tehnologice variate, procese fizice și chimice aplicate empiric, ceea ce presupune o experiență îndelungată transmisă din generație în generație.

Lutul, argila cea mai răspândită (în toate timpurile și pe multe meridiane), este acela pe care olarii români îl numesc de obicei "lutul de oale". Este argila plastică ce devine, în starea ei precară, amorfă și anonimă, prin apă, foc și meșteșug, viață și istorie. Lutul prefăcut în formă, vine la masa istoriei ca un martor. Vasele închid în ele frânturi de istorie, ne spun peste veacuri, povestea celor care le-au lucrat. Așa cum afirmă reputatul cercetător P.H.Stahl „așa cum se găsește în natură, nu are nimic care să ne sugereze, câtuși de puțin, că ar ascunde în el frumusețe. Cei care dau strălucire materiei informe și cenușii sunt olarii“.

Ceramica populară, cea de producție artizanală sau industrială ocupă și azi un loc însemnat în economia muzeelor ceea ce, în parte, justifică și marele interes al specialiștilor, dar și al publicului pentru acest domeniu de referință pentru civilizația tradițională din țara noastră. Colecțiile muzeale de ceramică ce conțin piese aparținând diverselor centre ceramice, valorificate fie prin expoziții, fie prin publicații, vin să creioneze o hartă vie a ceramicii de pe teritoriul țării noastre.

Prof. Univ. Dr. Ioan Godea

Ceramica în colecția etnografică a muzeului sătmărean...

Ceramica nu o concepe numai olarul, ci în mare măsură și „consumatorul“, iar dorințele lui trebuie respectate în realizarea producției. Este adevărat că fiecare obiect prezintă particularități stilistice, specifice olarului, care însă nu sunt expresia apartenenței etnice, ci a talentului și pregătirii sale.

Meșteșugul olăritului, prin produsul finit – ceramica - se regăsește în colecția secției de Etnografie a Muzeului Județean Satu Mare prin cele 1579 de piese. Colecția ce cuprinde toate categoriile ceramice: faianță, porțelan, majolica, caolin și lut s-a îmbogățit în timp, atât prin achiziționarea de noi obiecte, cât și prin donații făcute mai ales de colecționari iubitori ai tradițiilor, oameni care au înțeles că valorificarea și conservarea acestora este esențială în păstrarea valorilor trecutului.

Oalele, blidele, farfuriile, olurile, cămile, cahlele sunt câteva categorii de produse ceramice prezente în locuința tradițională, ele având fie o utilitate zilnică, fie una rituală ori decorativă. Acestea se regăsesc în colecția muzeului sătmărean. O parte din aceste bunuri au valoare deosebită, ele fiind deja clasate în categoria Tezaur, iar o altă parte din ele urmează a fi propuse spre clasare în această categorie a valorilor patrimoniale din România.

Regăsim în această colecție piese de ceramică de o frumusețe unică ce provin din diferite centre de olărit din județ, din țară sau străinătate. Centrul de olărit Vama, județul Satu Mare, este locul din care provin mare parte din piesele muzeale. De asemenea, bine reprezentate sunt și centrele din Carei, Tășnad, sau marile centre ceramice din Maramureș, Sălaj, Bihor, Cluj și Ungaria - Hallahaza.

Varietatea formelor, modelelor, culorilor, motivelor de pe diversele piese de ceramică, indiferent de utilitatea lor, demonstrează calitățile deosebite ale meșterilor olari - știință, ingeniozitate, imaginație și, nu în ultimul rând, stăpânirea tehnicilor specifice. Piesele incluse în această colecție participau la decorarea interiorului, la împlinirea riturilor de trecere și la evidențierea ierarhiilor sociale.

Unele dintre piesele ce alcătuiesc colecția sunt datate ori semnate de meșteri, toate aceste informații ușurând munca specialiștilor, care pot să fixeze temporal sau spațial producția ceramicii. Majoritatea pieselor noastre datează de la sfârșitul secolului al XIX-lea și începutul secolului al XX-lea.

Obiectele de ceramică patrimonizate în muzeu transmit, comunică și educă, ele sunt purtătoare de mesaje care, în spațiul muzeal, sunt descifrate și interpretate în mod specific. Faptul că piesele ceramice sunt valorificate în expoziția de bază ori, ocazional, în expoziții temporare, sau în cadrul publicării diverselor studii de specialitate confirmă prioritățile instituțiilor muzeale.

Dr. Maria Lobont Pușcaș

З'ясувалося, що кераміка є одним з найбільш важливих джерел для вивчення історії завдяки своїй давності. За допомогою кераміки можна описати, передбачити, трактувати багато моментів життя, які інакше залишилися б незрозумілими для вічності. Вивчення кераміки довело, що у результаті її оброблення, оздоблення не можемо говорити про впливи або запозичення, а швидше про подібність, яка спонукає до роздумів.

Ще з епохи неоліту кераміка мала безліч форм, орнаментів і функцій, які були вивчені й інтерпретовані сотнями та тисячами румунських та іноземних археологів. Загалом побутовий посуд разом з ритуальним посудом функціонує в багатьох культурах: від передісторії до сьогодення.

Різні категорії кераміки, які відомі нам сьогодні, є результатом повторних експериментів, спроб. Очевидно, що перша відома категорія, а тому і найдавніша, – це народне гончарство, народна кераміка.

Всі категорії кераміки, які винайшла людина на різних етапах історії і в різних місцях на землі, потребують не лише точного вивчення сировини – глини, а й фізичних властивостей різних типів глин в певних технологічних умовах. Враховується тут і досконале знання знежирювальних речовин, барвників, палива та ін.

Гончарі добре знали не лише місцевий біоценотичний фонд, але і фонд мінералів та гірських порід. Звідси і різноманітність способів фарбування кераміки – від рослинного до мінерального, використання всіляких методів різних технологій, фізичних та хімічних процесів, що застосовувалися емпірично; це вимагало великого досвіду, який передавався з покоління в покоління.

Найбільш поширеною глиною (за всі часи і у багатьох країнах) є та, яку румунські гончарі зазвичай називають „глиною для горшків”. Спочатку аморфна і анонімна пластична Глина завдяки воді, вогню і ремеслу перетворюється у життя та історію. Глина, перевтілена у форму, приходиться свідком до столу історії.

Керамічний посуд вміщає в собі частинки історії, розповідає нам впродовж років про тих, хто його створив. Ось що заявив відомий дослідник П. Г. Стагл: „Не має жодних підстав припускати що в природному матеріалі – глині – ховається краса. Ті, що дають світло сірій безформенній глині – гончарі „,

Народна кераміка, кераміка ремісничого або промислового виробництва і сьогодні посідає важливе місце в експонатах музеїв, що частково виправдовує великий інтерес фахівців і громадськості щодо цієї галузі традиційної культури нашої країни. Керамічна колекція музею, що складається з предметів, які належать до різних центрів, представлена у виставках або публікаціях, що дають можливість окреслити живу карту кераміки нашої держави.

Проф. Др. Іоан Годя

Кераміка в етнографічній колекції Сатумарського музею...

*К*ераміка задумана і створена не тільки гончарем, але значною мірою і „споживачем”, а їх бажання мають бути витриманими для досягнень у виробництві. Правда, що кожен предмет має специфічну особливість, властиву гончареві, але вона є виразом не етнічної належності, а його таланту та досвіду.

Зразки готової продукції гончарного ремесла – кераміка – зберігаються в колекції Етнографічного відділу Повітового музею Сату Марє і налічують 1579 предметів. Керамічна колекція, що охоплює всі категорії: фаянс, порцеляна, майоліка, каолін і Глина, збагачувалася з плином часу завдяки придбанню нових предметів і пожертвувань колекціонерів, шанувальників традицій, людей, які розуміють, що відновлення та збереження має важливе значення у скарбниці загадок минулого.

Горщики, тарілки, чаші, кружки, кахлі – це лише декілька категорій кераміки, присутніх у традиційних будинках, які використовувалися щоденно або мали ритуальне значення, – знаходяться у колекції Повітового музею Сату Марє. Частина з них має велику цінність, вони зараховуються в категорію “Цінностей”; більшість експонатів пропонується класифікувати в категорію спадщини Румунії.

У цій колекції знаходимо керамічні предмети унікальної краси, що походять з різних керамічних центрів повіту, країни або із-за кордону. Гончарний центр Вама повіту Сату Марє – це місце походження більшості музейних експонатів. Також добре представлені гончарні центри Карей, Ташнад та великі керамічні центри повітів Марамуреш, Салаж, Біхар, Клуж та Хологаза (Угорщина).

Різноманітність форм, моделей, кольорів, мотивів різних керамічних предметів незалежно від їх використання демонструють особливу якість гончарів – знання, винахідливість, уяву і, не в останню чергу, майстерність у використанні специфічної методики. Музейні експонати цієї колекції використовувалися для оздоблення інтер’єру, при виконанні різних обрядів і для виділення соціальної ієрархії.

Частина предметів колекції датована або підписана майстрами. Вся ця інформація полегшує роботу фахівців, які можуть тимчасово або просторово локалізувати виробництво кераміки. Більшість наших керамічних предметів датовані кінцем ХІХ – початком ХХ століть.

Керамічна спадщина музею інформує, знайомить та виховує. Вона передає повідомлення, яке в музейному просторі розшифровується та інтерпретується специфічно. Використання кераміки на основних та тимчасових виставках або видання різних наукових публікацій затверджують пріоритети музейних установ.

Др. Марія Лобонц Пушкаш

Foreword

Pottery, due to its old age, is one of the most important sources of learning history. Through and with pottery one can describe, assume and prove many aspects of life that would otherwise have remained unclear forever. The study of pottery proved that its crafting and decoration show not influences but rather similarities raising questions.

Since the Neolithic, pottery reached a great diversity of shapes, ornaments and functionalities that have been studied and interpreted by thousands of Romanian and foreign archaeologists. Common vessels and household vessels together with ritual vessels are present in many cultures from prehistory to today.

The various categories of pottery known to us today are the result of repeated experiments and attempts. Obviously, the first known group and the oldest, is the traditional pottery. All categories of pottery invented by man throughout history and worldwide imply a good knowledge of the raw material - clay, and of the physical properties of the different types of clay in certain technological conditions. We can add here a good knowledge of tempering agents, dyes, fuels etc. The potters of everywhere knew and know well the local biocenosis as well as the minerals and the useful rocks. Hence colour diversity on pottery - from vegetal and mineral colouring to all sorts of technological choices, physical and chemical processes applied empirically, which need a long experience from one generation to another.

The clay type most utilized (at all times worldwide) is the one named by the Romanian potters "clay for pots". It is the puddle that in its precarious, amorphous and anonymous state becomes through water, fire and craft life and history. The clay turned to shape, comes at the history table as a witness. The vessels enclose pieces of history; they tell us over the centuries the story of those who made them. As the famous researcher P.H.Stahl says: "raw, it has nothing to suggest, in the least that it hides beauty. Potters bring out glitter from the shapeless, grey matter".

The traditional pottery, craft and industrial productions cover an important area in the economy of museums that partly justifies the great interest of specialists and the public for this area of expertise on the traditional civilization in our country. Museum pottery collections that contain pieces from various centres, put in value either through exhibitions or publications, come to outline a living map of pottery in our country.

Professor Ioan Godea Ph. D.



Ceramics in the Ethnographic Collection of the Museum of Satu Mare

Ceramics is not only the creation of craftsmen, but most important is the outcome of the desire of the "consumer", desire that is respected in the process. It is true that every object has its one stylistic particularities, given by the craftsman, but this particularities are not the expression of their ethnicity but of their talent and training.

The art of pottery represented by finished products is depicted in the collection of 1579 pieces of the Ethnographic Department of the Satu Mare County Museum. This collection, comprising all ceramic categories (earthenware, porcelain, majolica, kaolin and clay), grew in time, both through new bought items and through donations from collectors in love with traditions, people who understood that their outcome and preservation are essential in storing the values of the past.

In the collection of the Satu Mare Museum one may find pots, plates, bowls, jugs, mugs, and tiles, all pottery categories specific to the traditional household, having been used daily, either ritually or decoratively. Some of these assets have great value, as they are already placed in the Treasury section, and part of them are to be proposed for the group of patrimonial values of Romania.

This collection has pottery of unique beauty coming from different pottery centres from the Satu Mare county, from the entire country or from abroad. The pottery centre of Vama, Satu Mare County, is where many of the museum pieces come from, but alike stand also the centres of Carei, Tășnad, or the great pottery centres of Maramureș, Sălaj, Bihor, Cluj and Hungary - Hallahaza.

The variety of shapes, patterns, colours, motifs on the various pieces of pottery, regardless of their usefulness, come to show the outstanding qualities of the potters - knowledge, ingenuity, imagination, and not least mastering the specific techniques. The pieces included in this collection used to take part in the decoration of interiors, in the rites of passage and in highlighting social hierarchies.

Some of the pieces which are part of the collection are dated or signed by craftsmen and all this information comes to help the work of professionals who can temporarily set the production of pottery in time and space. Most of our pieces date from the late 19th and early 20th century.

The pottery that is already part of the museum's collection communicates and teaches, they bear messages that are deciphered and interpreted specifically. The outcome of putting the pottery pieces in the main and temporary exhibitions or publishing various studies in special volumes come to reinforce the priorities awarded by museums.

Maria Lobonț Pușcaș Ph. D.



Lut, dimensiuni: 26x15 cm, Centru ceramic Vama, județul Satu Mare, data 1887

Глина, розміри: 26x15 см., Керамічний центр Вама, повіт Сату Марє, датований 1887 р.

Clay, dimensions: 26x15 cm, Ceramic Centre of Vama, County of Satu Mare, dated in 1887





Nr. inv./ инв. №. **588**

Blid • Миска • Plate

Lut, dimensiuni: 20 x12 cm, Centru ceramic Vama, județul Satu Mare

Глина, розміри: 20 x12 см., Керамічний центр Вама, повіт Сату Маре

Clay, dimensions: 20x12 cm, Ceramic Centre of Vama, County of Satu Mare

Blid • Миска • Plate

Nr. inv./ инв. №. **35085**

Lut, dimensiuni 28x16 cm, Centru ceramic Baia Mare, județul Maramureș, datat 1887

Глина, розміри: 28x16 см., Керамічний центр Бая Маре, повіт Марамуреш, датований 1887р.

Clay, dimensions: 28x16 cm, Ceramic Centre of Baia Mare, Maramureș County, dated in 1887



Nr. inv./ инв. №. **958**

Blid • Миска • Plate

Lut, dimensiuni: 25x14 cm, Centru ceramic Vama, județul Satu Mare

Глина, розміри: 25x14 см., Керамічний центр Вама, повіт Сату Маре

Clay, dimensions: 25x14 cm, Ceramic Centre of Vama, County of Satu Mare



Farfurie • Тарілка • Plate

Nr. inv./ инв. №. **1151**

Lut, dimensiuni 27x16 cm, Centru ceramic Vama, județul Satu Mare

Глина, розміри: 27x16 см., Керамічний центр Вама, повіт Сату Маре

Clay, dimensions: 27x16 cm, Ceramic Centre of Vama, County of Satu Mare



Farfurie • Тарілка • Plate

Nr. inv./ инв. №. **2114**

Lut, dimensiuni: 23x15 cm, Centru ceramic Vama, județul Satu Mare

Глина, розміри: 23x15 см., Керамічний центр Вама, повіт Сату Маре

Clay, dimensions: 23x15 cm, Ceramic Centre of Vama, County of Satu Mare



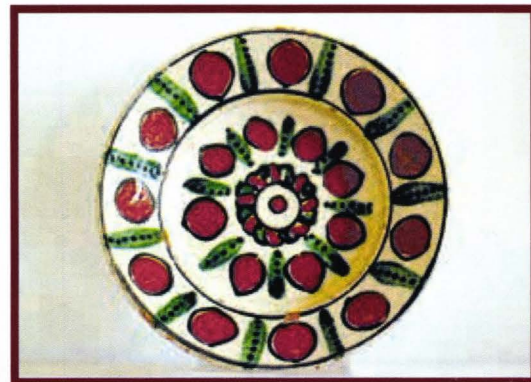
Nr. inv./ инв. №. **1303**

Farfurie • Тарілка • Plate

Lut, dimensiuni: 23x13 cm, Maramureș

Глина, розміри: 23x13 см., Марамуреш

Clay, dimensions: 23x13 cm, Maramureș





Nr. inv./ інв. №. 3908

Blid • Миска • Bowl

Lut, dimensiuni: 22x5,5 cm, Centru ceramic Baia Mare, județul Maramureș,
inscripție: PK

Глина, розміри: 22x5,5 см., Керамічний центр Бая Маре, повіт Марамуреш,
напис: PK

Clay, dimensions: 22x5,5 cm, Ceramic Centre of Baia Mare, County of
Maramureș, inscription: PK



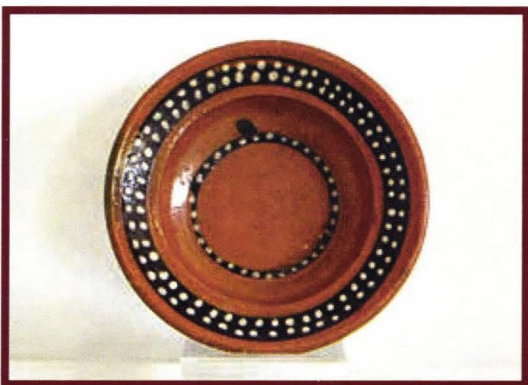
Blid • Миска • Bowl

Nr. inv./ інв. №. 3853

Lut, dimensiuni: 22x5 cm, Centru ceramic Vama, județul Satu Mare

Глина, розміри: 22x5 см., Керамічний центр Вама, повіт Сату Маре

Clay, dimensions: 22x5 cm, Ceramic Centre of Vama, County of Satu Mare



Nr. inv./ інв. №. 3855

Blid • Миска • Bowl

Lut, dimensiuni: 20x5 cm, Centru ceramic Vama, județul Satu Mare

Глина, розміри: 20x5 см., Керамічний центр Вама, повіт Сату Маре

Clay, dimensions: 20x5 cm, Ceramic Centre of Vama, County of Satu Mare

Blid • Миска • Bowl

Nr. inv./ инв. №. **3865**

Lut, dimensiuni: 19x5 cm, Maramureș

Глина, розміри: 19x5 см., Марамуреш

Clay, dimensions: 19x5 cm, Maramureș



Blid • Миска • Bowl

Nr. inv./ инв. №. **3901**

Lut, dimensiuni: 17x6.5 cm, Maramureș, datat 1935

Глина, розміри: 17x6 см., Марамуреш

Clay, dimensions: 17x6.5 cm, Maramureș, dated in 1935



Nr. inv./ инв. №. **3883**

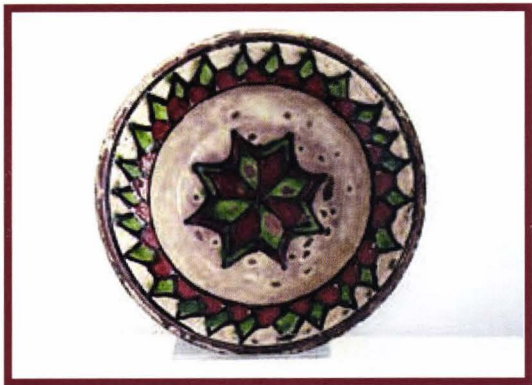
Blid • Миска • Bowl

Lut, dimensiuni: 21x7 cm, Maramureș

Глина, розміри: 21x7 см., Марамуреш

Clay, dimensions: 21x7 cm, Maramureș





Nr. inv./ інв. №. 295

Blid • Миска • Plate

Lut, dimensiuni: 21x12,5 cm, Centru ceramic Vama, județul Satu Mare

Глина, розміри: 21x12,5см., Керамічний центр Вама, повіт Сату Маре

Clay, dimensions: 21x12,5 cm, Ceramic Centre of Vama, County of Satu Mare

Blid • Миска • Plate

Nr. inv./ інв. №. 43

Lut, dimensiuni: 22x 10,5 cm, Centru ceramic Turda, județul Cluj

Глина, розміри: 22 x 10,5 см., Керамічний центр Турда, повіт Клуж

Clay, dimensions: 22x10, 5 cm, Ceramic Centre of Turda, County of Cluj



Nr. inv./ інв. №. 3904

Blid • Миска • Plate

Lut, dimensiuni: 21x4,5 cm, Centru ceramic Turda, județul Cluj, datat 1937

Глина, розміри: 21x4,5 см., Керамічний центр Турда, повіт Клуж, датований 1937 р.

Clay, dimensions: 21x4,5 cm, Ceramic Centre of Turda, County of Cluj, dated 1937



Blid • Миска • Plate

Nr. inv./ инв. №. 35084

Lut, dimensiuni: 26x16 cm, Centru ceramic Vama, județul Satu Mare

Глина, розміри: 26x16 см., Керамічний центр Вама, повіт Сату Марє

Clay, dimensions: 26x16 cm, Ceramic Centre of Vama, County of Satu Mare



Nr. inv./ инв. №. 35094

Blid • Миска • Plate

Lut, dimensiuni: 24x15 cm, Centru ceramic Vama, județul Satu Mare

Глина, розміри: 24x15 см., Керамічний центр Вама, повіт Сату Марє

Clay, dimensions: 24x15 cm, Ceramic Centre of Vama, County of Satu Mare



Blid • Миска • Plate

Nr. inv./ инв. №. 35101

Lut, dimensiuni: 24x14 cm, Centru ceramic Vama, județul Satu Mare

Глина, розміри: 24x14 см., Керамічний центр Вама, повіт Сату Марє

Clay, dimensions: 24x14 cm, ceramic Ceramic Centre of Vama, County of Satu Mare





Nr. inv./інв. №. 3493

Farfurie • Тарілка • Plate

Faianță, dimensiuni: 23x12 cm, Cluj Napoca, județul Cluj

Фаянс, розміри: 23x12 см., Клуж- Напока, повіт Клуж

Tiles, dimensions: 23x12 cm, Cluj Napoca, County of Cluj

Farfurie • Тарілка • Plate

Nr. inv./інв. №. 33617

Porțelan, dimensiuni: 23x11 cm, Hallahaza, Ungaria

Фарфор, розміри: 23x11 см., Гологаза, Угорщина

Porcelain, dimensions: 23x11 cm, Hallahaza, Hungary



Nr. inv./інв. №. 33613

Farfurie • Тарілка • Plate

Faianță, dimensiuni: 23x12 cm, Wilhelmsburg, Austria

Фаянс, розміри: 23x12 см., Вільгельмсбург, Австрія

Crockery, dimensions: 23x12 cm, Wilhelmsburg, Austria

Farfurie • Тарілка • Plate

Nr. inv./ инв. №. **34945**

Faianță, dimensiuni 22x11cm

Фарфор, розміри: 22x11 см.

Tiles, dimensions: 22x11 cm



Farfurie • Тарілка • Plate

Nr. inv./ инв. №. **3492**

Faianță, dimensiuni: 23x11 cm, Granit

Фаянс, розміри: 23x11 см., Граніт

Tiles, dimensions: 23x11 cm, granite



Nr. inv./ инв. №. **34986**

Farfurie • Тарілка • Plate

Faianță, dimensiuni: 9x5cm

Фаянс, розміри: 9x5 см.

Tiles, dimensions: 9x5cm





Nr. inv./ инв. №. 3849

Farfurie • Тарілка • Bowl

Lut, dimensiuni: 20x7 cm, Maramureș

Глина, розміри: 20x7 см., Марамуреш

Clay, dimensions: 20x7 cm, Maramureș

Castron • Блюдо • Bowl

Nr. inv./ инв. №. 593

Lut, dimensiuni: 23x11 cm, Centru ceramic Vama, județul Satu Mare

Глина, розміри: 23x11 см., Керамічний центр Вама, повіт Сату Маре

Clay, dimensions: 23x11 cm, Ceramic Centre of Vama, County of Satu Mare



Nr. inv./ инв. №. 2111

Castron • Блюдо • Bowl

Lut, dimensiuni: 25x12 cm, Centru ceramic Vama, județul Satu Mare

Глина, розміри: 25x12 см., Керамічний центр Вама, повіт Сату Маре

Clay, dimensions: 25x12 cm, Ceramic Centre of Vama, County of Satu Mare



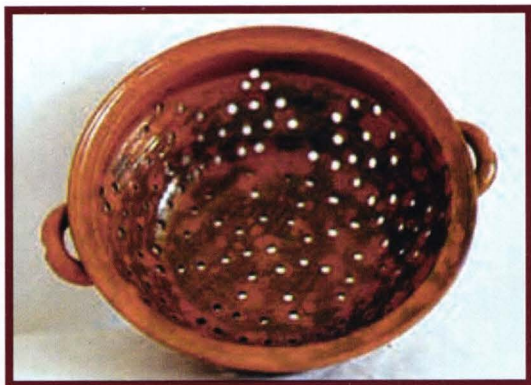
Castron • Блюдо • Bowl

Nr. inv./ инв. №. **3873**

Lut, dimensiuni: 24,5x8 cm, Centru ceramic Baia Mare, județul Maramureș

Глина, розміри: 24x8 см., Керамічний центр Бая Маре, повіт Марамуреш

Clay, dimensions: 24,5x8 cm, Ceramic Centre of Baia Mare, Maramureș County



Nr. inv./ инв. №. **288**

Strecurătoare • Дуршлаг • Strainer

Lut, dimensiuni: 27x15,5x11 cm, Centru ceramic Vama, județul Satu Mare

Глина, розміри: 27x15,5 см., Керамічний центр Вама, повіт Сату Маре

Clay, dimensions: 27x15,5x 11 cm, Ceramic Centre of Vama, County of Satu Mare

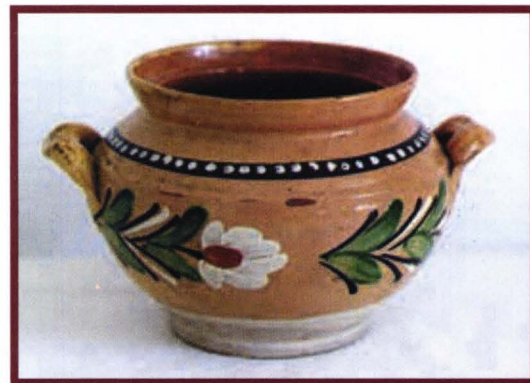
Vas • Горщик • Vessel

Nr. inv./ инв. №. **617**

Lut, dimensiuni: 12,5x8x13 cm, Centru ceramic Vama, județul Satu Mare

Глина, розміри: 12,5x8x13 см., Керамічний центр Вама, повіт Сату Маре

Clay, dimensions: 12,5x8x13 cm, Ceramic Centre of Vama, County of Satu Mare



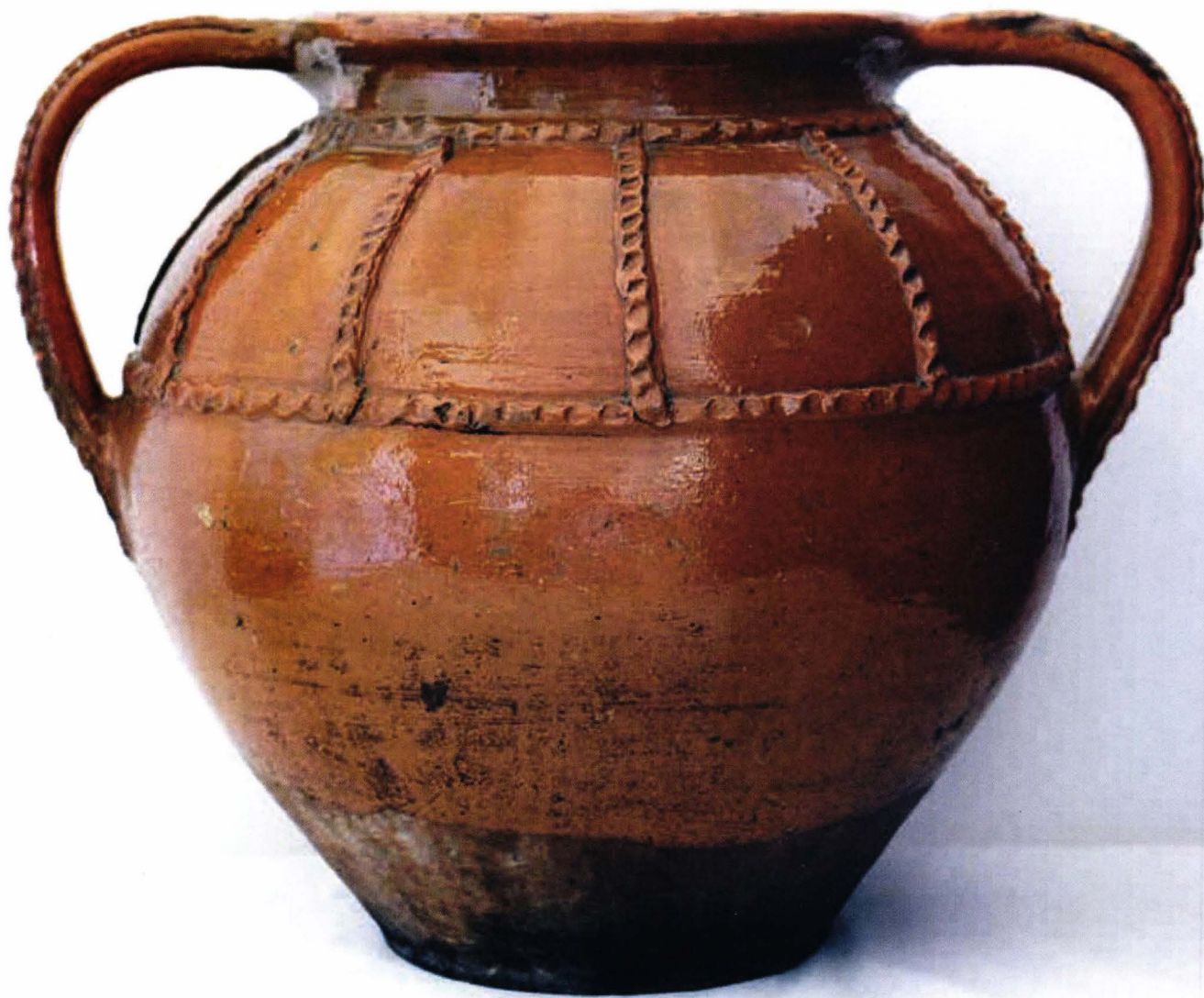
Lut, imensiuni 44x19x15cm, Centru ceramic Vama, județul Satu Mare

Глина, розміри: 44x19x15 см., Керамічний центр Вама, повіт Сату Марє

Clay, dimensions: 44x19x15cm, Ceramic Centre of Vama, County of Satu Mare







Lut, dimensiuni: 22x15x35 cm, Centru ceramic Vama, județul Satu Mare

Глина, розміри: 22x15x35 см., Керамічний центр Вама, повіт Сату Маре

Clay, dimensions: 22x15x35 cm, Ceramic Centre of Vama, County of Satu Mare



Lut, dimensiuni: 22x15x35 cm, Centru ceramic Vama, județul Satu Mare

Глина, розміри: 22x15x35 см., Керамічний центр Вама, повіт Сату Маре

Clay, dimensions: 20x19,5x32cm, Ceramic Centre of Vama, County of Satu Mare, dated 1945



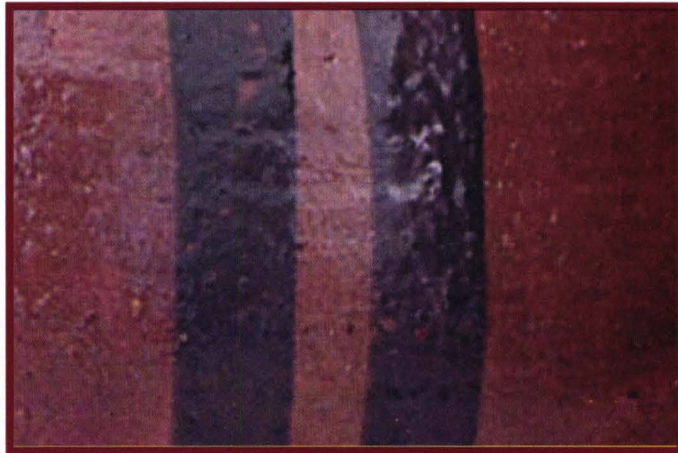
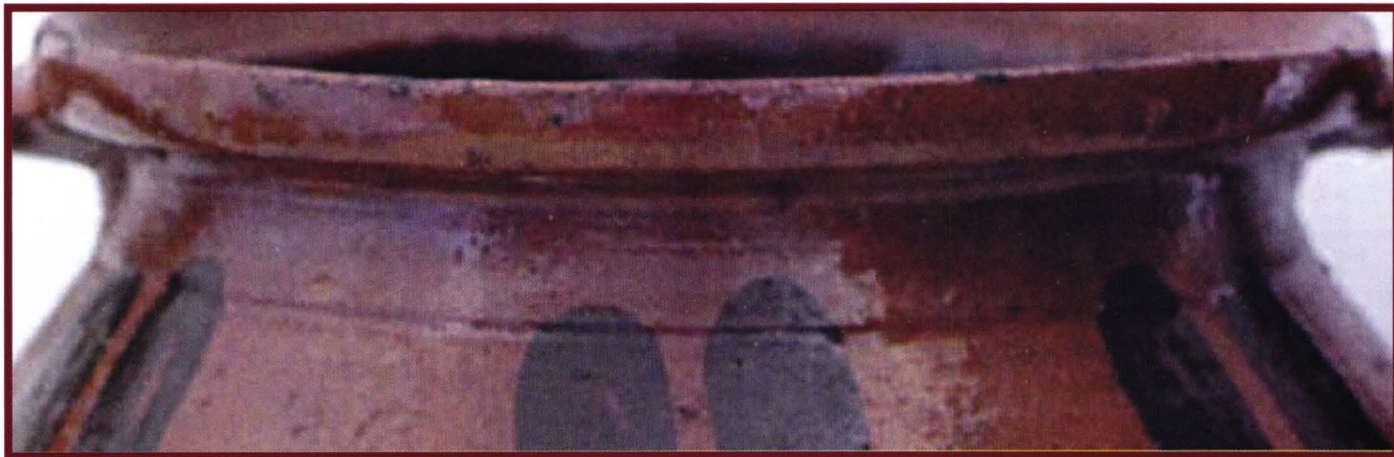




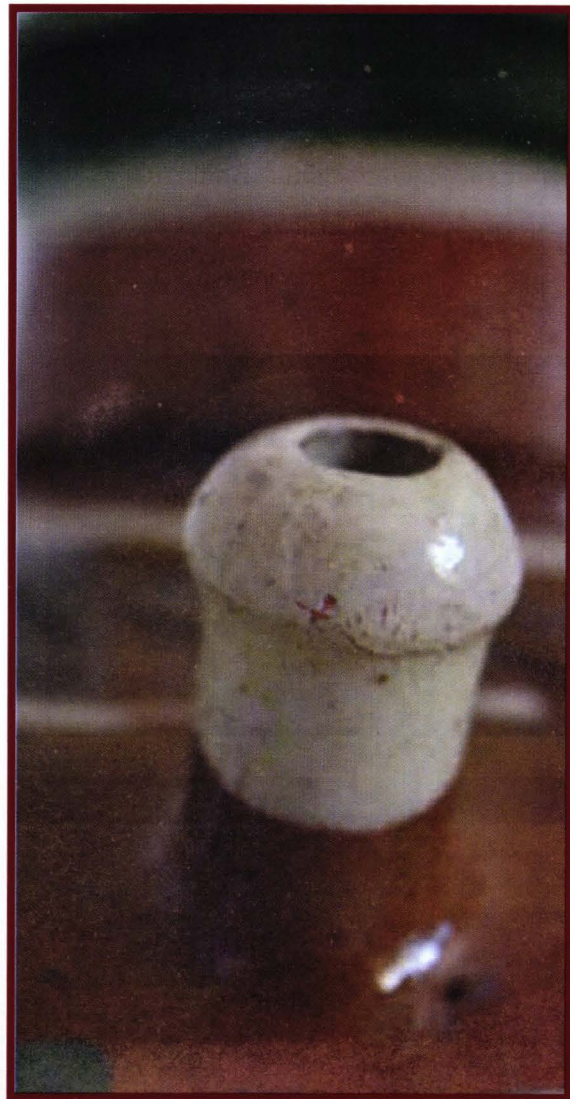
Lut, dimensiuni: 17x14,5x28 cm, Centru ceramic Vama, județul Satu Mare

Глина, розміри: 17x14,5x28 см., Керамічний центр Вама, повіт Сату Маре

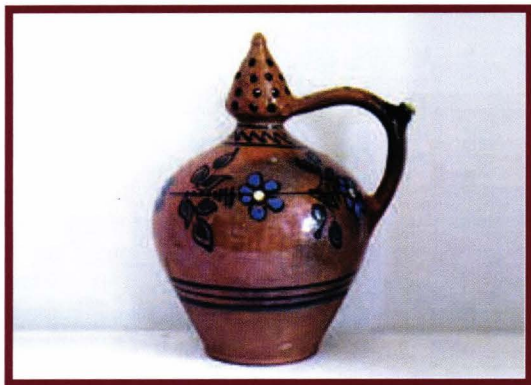
Clay, dimensions: 17x14,5x28cm, Ceramic Centre of Vama, County of Satu Mare



Lut, dimensiuni 12x12x32 cm, Centru ceramic Deja, județul Sălaj
Глина, розміри: 12x12x32см., Керамічний центр Дежа, повіт Салаж
Clay, dimensions: 12x12x32cm, Ceramic Centre of Deja, County of Sălaj







Nr. inv./ інв. №. **2008**

Ol • Горшок • Jug

Lut, dimensiuni 6x13x27 cm, Centru ceramic Vama, județul Satu Mare

Глина, розміри: 6x13x27 см., Керамічний центр Вама, повіт Сату Марє

Clay, dimensions: 6x13x27cm, Ceramic Centre of Vama, County of Satu Mare

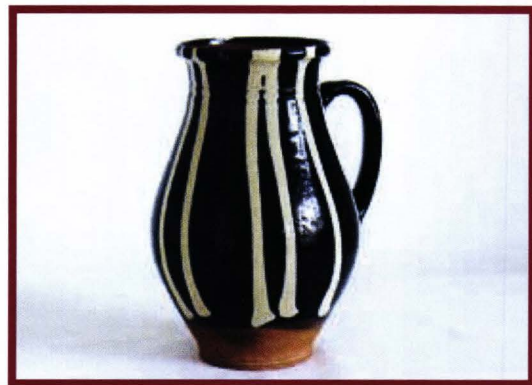
Ulsea • Фляга • Jug

Nr. inv./ інв. №. **2207**

Lut, dimensiuni: 5,5x4,5x15 cm, Centru ceramic Baia Mare, județul Maramureș

Глина, розміри: 5,5x4,5x15 см., Керамічний центр Бая Марє, повіт Марамуреш

Clay, dimensions: 5,5x4,5x15 cm, Ceramic Centre of Baia Mare, Maramureș County



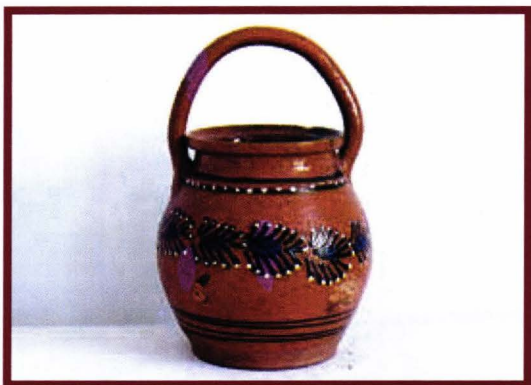
Nr. inv./ інв. №. **1172**

Oală cu toartă • Горщик з ручкою • Pot with handle

Lut, dimensiuni: 11x11x23 cm, Centru ceramic Vama, județul Satu Mare

Глина, розміри: 11x11x23 см., Керамічний центр Вама, повіт Сату Марє

Clay, dimensions: 11x11x23cm, Ceramic Centre of Vama, County of Satu Mare



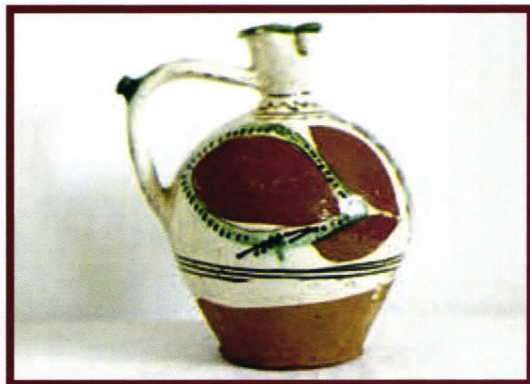
Ol de pănaș • Горщик для кумів • Godfather's jug

Nr. inv./ інв. № **963**

Lut, dimensiuni: 6x10x24 cm, Centru ceramic Vama, județul Satu Mare

Глина, розміри: 6x10x24 см., Керамічний центр Вама, повіт Сату Маре

Clay, dimensions: 6x10x24cm, Ceramic Centre of Vama, County of Satu Mare



Nr. inv./ інв. № **2840**

Ol de pănaș • Горщик для кумів • Godfather's jug

Lut, dimensiuni: 6x10x24 cm, Centru ceramic Vama, județul Satu Mare

Глина, розміри: 6x10x24 см., Керамічний центр Вама, повіт Сату Маре

Clay, dimensions: 6x10x24cm, Ceramic Centre of Vama, County of Satu Mare

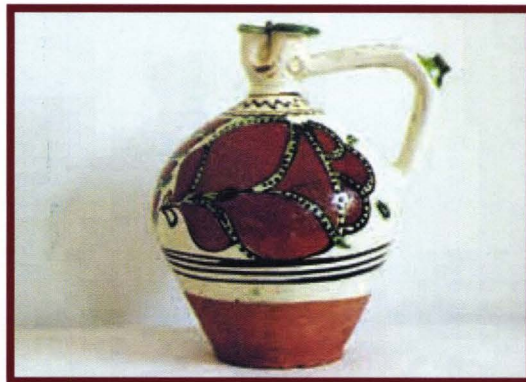
Ol de pănaș • Горщик для кумів • Godfather's jug

Nr. inv./ інв. № **3977**

Lut, dimensiuni 5x20x26 cm, Centru ceramic Vama, județul Satu Mare

Глина, розміри: 5x20x26 см., Керамічний центр Вама, повіт Сату Маре

Clay, dimensions: 5x20x26cm, Ceramic Centre of Vama, County of Satu Mare

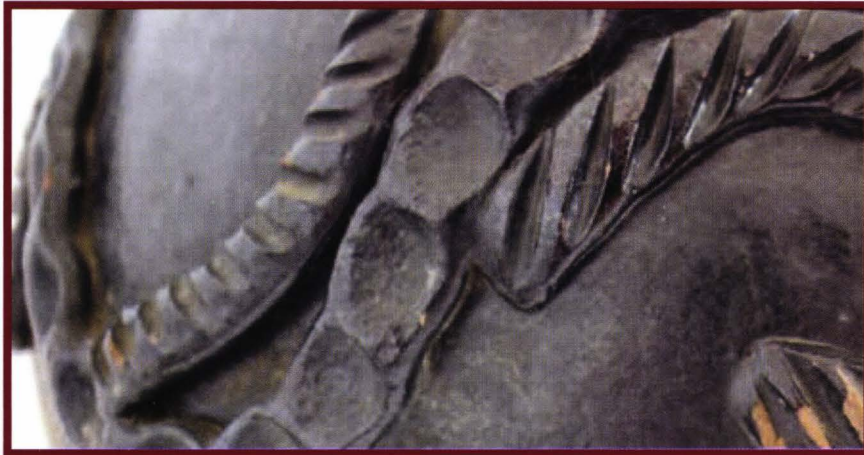




Lut, dimensiuni: 6x14x39 cm, Centru ceramic Vama, județul Satu Mare, datat 1898

Глина, розміри: 6x14x39 см., Керамічний центр Вама, повіт Сату Маре

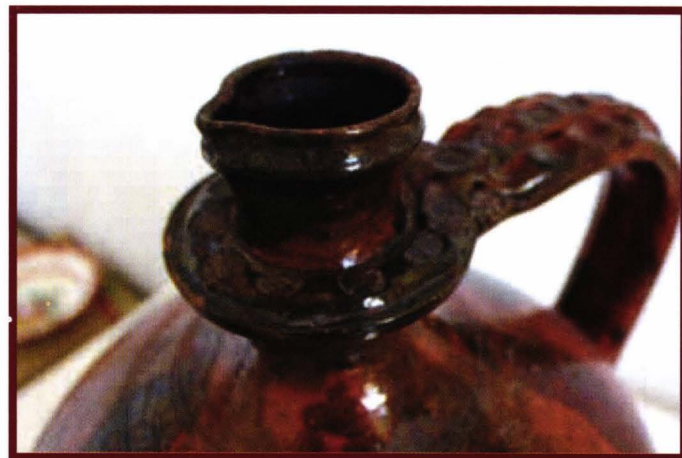
Clay, dimensions: 6x14x39cm, Ceramic Centre of Vama, County of Satu Mare, dated 1898



Lut, dimensiuni 6x15,5x40 cm, Centru ceramic Vama, județul Satu Mare

Глина, розміри: 6x15,5x40 см., Керамічний центр Вама, повіт Сату Марє

Clay, dimensions: 6x15,5x40cm, Ceramic Centre of Vama, County of Satu Mare







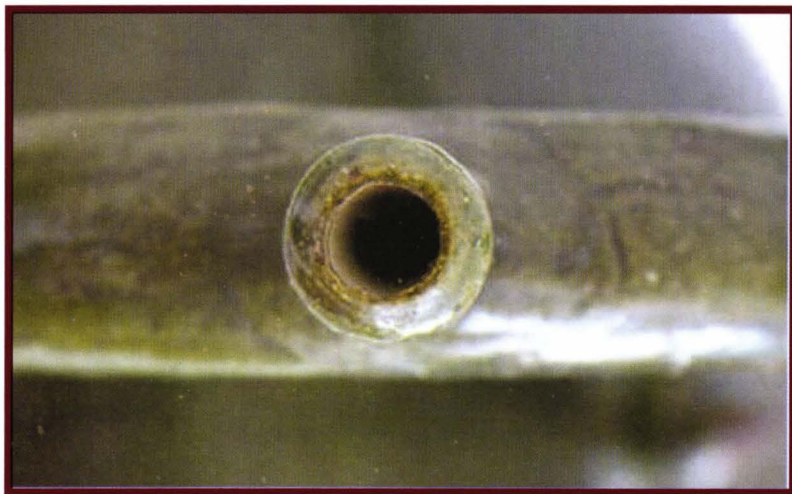
Lut, dimensiuni: 6x16x40 cm, Centru ceramic Vama, județul Satu Mare

Глина, розміри: 6x16x40 см., Керамічний центр Вама, повіт Сату Марє

Clay, dimensions: 6x16x40cm, Ceramic Centre of Vama, County of Satu Mare



Lut, dimensiuni 26x30 cm, Centru ceramic Buciumi, județul Sălaj
Глина, розміри: 26x30 см., Керамічний центр Бучумі, повіт Салаж
Clay, dimensions: 26x30cm, Ceramic Centre of Buciumi, Sălaj



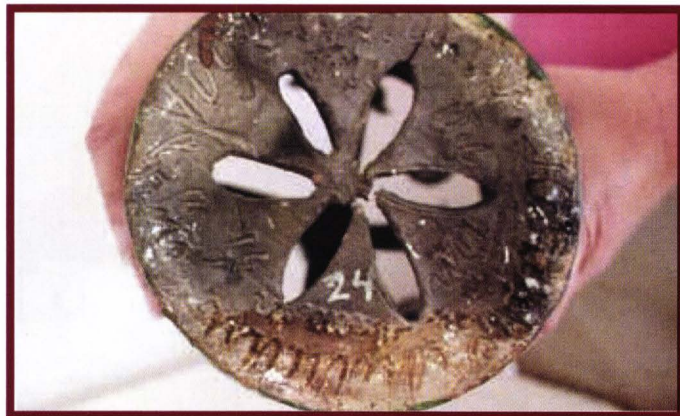
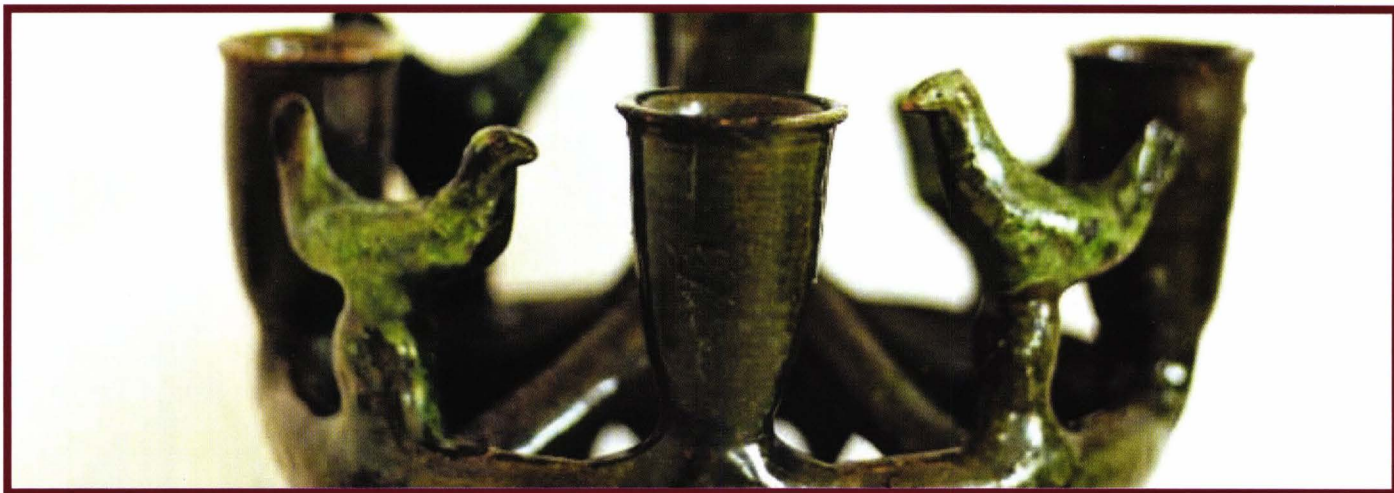




Lut, dimensiuni: 21x26 cm, Centru ceramic Buciumi, județul Sălaj, meșter Marius Gergely, datat 1892 ?

Глина, розміри: 21x26 см., Керамічний центр Бучумі, повіт Салаж, майстер Маріусі Гергелі, датований 1892? р.

Clay, dimensions: 21x26cm, Ceramic Centre of Buciumi, county, and master Marius Gergely, dated in 1892 ?





Nr. inv./ инв. №. **893m**

Cahlă • Кахля • Tile

Lut, dimensiuni: 31x20 cm, Centru ceramic Vadu Crișului, județul Bihor, meșter Muller Jozsef, datat 1892

Глина, розміри: 31x20 см., Керамічний центр Ваду Кришулуй, повіт Біхар, майстер Мюллер Жосеф, датований 1892 р.

Clay, dimensions: 31x20cm, Ceramic Centre of Vadu Cris, County of Bihor, master Jozsef Muller, dated in 1892



Nr. inv./ инв. №. **893n**

Cahlă • Кахля • Tile

Lut, 49. dimensiuni 31,5x21,5 cm, Centru ceramic Almașu, județul Sălaj, meșter Tihanyi Albert, datat 1905

Глина, розміри: 31,5x21,5 см., Керамічний центр Алмашу, повіт Салаж, майстер Тіхані Альберт, датований 1905 р

Clay, dimensions: 31, 5x21, 5cm, Ceramic Centre of Almașu, County of Sălaj, craftsman Tihanyi Albert, dated in 1905



Nr. inv./ инв. №. **893ș**

Cahlă • Кахля • Tile

Lut, 50. dimensiuni 28,5x22 cm, Centru ceramic Almașu, județul Sălaj, meșter Fazekas Mihaly?, datat 1890

Глина, розміри: 28,5x22 см., Керамічний центр Алмашу, повіт Салаж, майстер Фозекаш Міхай, датований 1890? р.

Clay, dimensions: 28, 5x22cm, Ceramic Centre of Almașu, County of Sălaj, craftsman Fazekas Mihaly ?, dated in 1890

Lut, dimensiuni 20x21 cm, Centru ceramic Vadu Crișului, județul Bihor

Глина, розміри: 20x21 см., Керамічний центр Ваду Кришулуй, повіт Біхар

Clay, dimensions: 20x21cm, Ceramic Centre of Vadu Crișului, County of Bihor





ISBN 978-973-1843-74-2

Bd. Vasile Lucaciu, Nr. 21, 440031, Satu Mare, Romania • Tel.: +40 261 737 526 • Fax.: +40 261 768 761 • Email: muzeusm@gmail.com • www.muzeusm.ro

<https://biblioteca-digitala.ro>