



catalog de expoziție

Icoane pe sticlă de Iernuțeni

Satu Mare
2012

Diana Kinces

*ICOANE PE STICLĂ DE IERNUȚENI
CATALOG DE EXPOZIȚIE*

Consiliul Județean Satu Mare
Muzeul Județean Satu Mare
Protopopiatul Ortodox Român Satu Mare

**ICOANE PE STICLĂ DE IERNUȚENI
CATALOG DE EXPOZIȚIE
5 – 30 APRILIE 2012**

Editura Muzeului Sătmărean
2012

Coordonator: Diana Kinces - Muzeul Județean Satu Mare

Colaborator: Florin Bogdan - Muzeul Etnografic Reghin

Foto și copertă: Cristina Busuioc

Colaboratori:

Muzeul Etnografic Reghin

Parohia Ortodoxă Nădașa, județul Mureș

Parohia Ortodoxă Moiša, județul Mureș

Parohia Ortodoxă Dumbrava, județul Mureș

Muzeul Județean Târgu Mureș

Muzeul Etnografic al Transilvaniei Cluj Napoca

Muzeul de Etnografie și Artă Populară Baia Mare

Protopopiatul Ortodox Șimleu Silvaniei

Parohia Ortodoxă „Sfânta Vinere” din Zalău

Coperta 1 – Arhanghelul Mihail 1800 – Muzeul Județean Satu Mare

Coperta 4 – Molitvenic 1826– Colecția particulară Dimitrie Poptămaș Târgu Mureș

Acest catalog a fost tipărit cu sprijinul financiar al Protopopiatului Ortodox Român Satu Mare, prin bunăvoința părintelui protopop Ioan Socolan.

ISBN 978 – 973 – 1843 – 49 – 0

Tipar executat la INTERMEDIA GROUP Târgu-Mureș

De la imagine la icoană

De-a lungul veacurilor, pe nesimțite, dar cu perseverență, s-a produs o schimbare a icoanei cu tabloul religios sau pur și simplu cu imaginea.

Societatea contemporană este bazată pe consumism. Se vinde aproape orice prin diferite mijloace de marketing. Reclama este „sufletul” comerțului. Reclama se face cu ajutorul imaginii viu colorată, statică, dar mai ales mișcată în format tridimensional. Zilnic suntem inundați de imagini și știri prin care suntem îndemnați să acceptăm produse sau idei ce nu ne sunt folositoare.

Oare unde este așezată icoana în acest amalgam de imagini ce ne înconjoară? Mai știm noi cei de astăzi semnificația și importanța icoanei în viața noastră?

Sunt întrebări ce ne îndeamnă la aprofundarea rolului icoanei în viața creștinului.

Icoana (din grecescul *eikon*, care înseamnă imagine) este esențial legată de liturghie și rugăciune și îndeamnă credinciosul către adorarea lui Dumnezeu în formă sensibilă. Contemplând imaginea, credinciosul se află în prezența Celui reprezentat în aceasta și I se roagă. În centrul icoanei ortodoxe se găsește întotdeauna o reprezentare a Domnului Iisus

Hristos, înfățișat mai ales prin Nașterea, Botezul, Cina cea de Taină, Răstignirea și Învierea Sa. Însă icoana cel mai de întâlnită este a Maicii Domnului cu Pruncul în brațe. Icoanele reprezintă și Sfinții mai importanți: Sfântul Ioan Botezătorul, Sfântul Ierarh Nicolae, Sfântul Mare Mucenic Gheorghe. Sunt icoane zugrăvite cu Sfinții Arhangheli Mihail și Gavril.

Icoana nu trebuie privită doar ca o operă de artă sau ca un obiect de cult ce respectă o anumită erminie picturală. Icoana este o fereastră fixată între lumea noastră pământească și cea cerească prin care privim spre Dumnezeu. Când privim o icoană se cuvine să „vedem” dincolo de materialele din care este confecționată. Atunci când privim o fotografie ce o reprezintă pe mama noastră, cu siguranță nu o să spunem: „hârtie fotografică ce dor îmi este de tine”. Ci vom zice: „mamă ce dor îmi este de tine”. Atunci când privim o icoană nu vom zice: „lemnule, sticlă, tempera te rog ajută-mă”. Ci vom spune: „Doamne Iisuse Hristoase Ți mulțumesc” sau „Maica Domnului ajută-mă”. Prin această manifestare noi demonstrăm că nu ne închinăm la materialul din care este confecționată icoana, ci la persoana reprezentată în aceasta. Astfel icoana devine mai mult decât o imagine bidimensională.

În icoană se unesc pământescul cu cerescul, materialul cu spiritualul. Privitorul icoanei devine un cinstitor care urcă de la privirea trupească la privirea duhovnicească, descoperind că există posibilitatea de dialog între această lume și cea cerească.

Icoana este reprezentarea unui prototip, amândouă fiind legate printr-o legătură mistică. Dacă în icoană apare puterea dumnezeiască a prototipului, atunci și icoana devine purtătoare de har, găsim în ea puterea lucrătoare a lui Hristos. Astfel icoana devine un obiect ce mijlocește „întâlnirea” noastră cu Dumnezeu.

Impactul vizual al icoanei asupra privitorilor inspiră și amintește de valori ale creștinilor: bunătatea, adevărul, dragostea, credința. O icoană poate face ca pietrele să plângă, stelele să danseze, copacii să cânte. Prin intermediul icoanei li se transmite oamenilor vocea transcendentă a lui Dumnezeu. Sf. Ioan Damaschinul a scris: „prin icoane vizibile suntem conduși la contemplarea a ceea ce este divin și spiritual”. Astfel icoana este un mijloc intermediar de închinare care necesită o cinstită deosebită, ocupă un loc însemnat în relația dintre om și Creator.

Fiecare Sfântă Icoană își are amprenta și starea sufletească a celui care o pictează. Tehnicile picturale de abordare a Sfintelor Icoane sunt diverse dar se cuvine să respecte anumite reguli de bază stabilite încă din timpul Sinodului VII Ecumenic de la Niceea (787). Materialele utilizate în realizarea Sfintelor Icoane sunt diverse. Există icoane pe piatră, lemn, pânză, perete (ulei, tempera, fresco).

Un loc aparte îl reprezintă icoanele pictate pe sticlă. De fapt după tehnica de execuție, numele acestor icoane ar trebui să fie mai degrabă „sub” decât „pe” sticlă. De fapt, pictorul desena și colora icoana pe ceea ce, ca rezultat final, ar fi fost partea din

spate a sticlei (de obicei confectionată manual în mici ateliere locale de sticlărie), în timp ce partea opusă, adică cea expusă ochiului privitorului, juca rolul de ecran de protecție pentru pictură. Acest procedeu cuprindea desenarea conturilor în oglindă astfel încât, la întoarcerea sticlei pe cealaltă parte, imaginea să se prezinte corect.

Pictura pe sticlă din Transilvania - cu excepția anumitor pictori - nu era ocupația principală a celor care o practicau. După lucrul câmpului sau când anotimpul nu permitea activități în exterior, acești țărani se dedicau în casele lor picturii icoanelor pe sticlă. Pictorul își producea toate culorile din materiale naturale, folosind și amestecuri cu grăsimi de origine animală, gălbenuș de ou, ulei de in etc. Pictarea de icoane nu era niciodată un fapt pur material: pictorii trebuiau să se pregătească și spiritual, prin rugăciune și post. Odată cu creșterea cererii, a sporit și oferta de icoane pe sticlă: pictorilor din zona satului Nicula li s-au adăugat mai târziu și artiști anonimi din alte localități, din alte centre de pictură. Un loc aparte îl reprezintă icoanele pictate pe sticlă de Popa Sandu din Iernuțeni, ce sunt adevărate capodopere artistice prin care creștinul „privește” spre Creator.

*Pr.Mrd. Cristian Chindriș
Parohia Ortodoxă Română Păulești - Satu Mare*

Argument

Din punct de vedere etnografic, în țara noastră, icoana pe sticlă s-a afirmat drept o categorie a artei populare, un gen practicat aproape exclusiv în Transilvania și care trebuie pus în legătură cu unele influențe venite din Europa Centrală, pe filiera Bavaria - Austria - Boemia, în cursul secolelor al XVII-lea și al XVIII-lea, precum și cu meșteșugul ceramicii, dar și al sticlei, adus de habani din Boemia.

Din punct de vedere tematic, icoana pe sticlă asociază uneori reprezentărilor religioase elemente laice legate de viața și preocupările țărănești, precum și unele inspirate din folclorul local. Tehnica picturii pe sticlă se presupune a fi fost cunoscută încă din penultimul secol înaintea erei noastre, răspândirea ei mai largă fiind atestată de arta elenistică.

Sticla folosită pentru pictat avea o dublă funcțiune: de suport și de strat protector al picturii, datorită tehnicii specifice de lucru a icoanelor pe sticlă și anume aplicarea straturilor picturale în succesiune „inversă” sau în oglindă. Vechea sticlă produsă în

manufacturi rudimentare (denumite „glăjării”) posedă, datorită suprafeței sale ondulate, o licărire cristalină inegalabilă.

Începuturile picturii pe sticlă din Transilvania s-au produs în prima jumătate a secolului al XVIII-lea, aparținând atât ca tehnică, cât și prin momentul apariției sale, fenomenului central - european.

La românii din Transilvania pictura pe sticlă s-a suprapus „pe un ancestral fond de creație populară, nealterată de nicio înrâurire urbană, pe o artă țărănească de cea mai pură esență”(1).

Transilvania este singurul teritoriu unde icoanele pe sticlă adoptă iconografia ortodoxă de proveniență bizantină, aceasta reprezentând o poziție aparte a icoanelor românești în marea familie a picturii pe sticlă central - europene, dovedind, încă o dată, indestructibila coeziune milenară care a existat între Transilvania și Țările Române, unde influența lumii bizantine era predominantă.

În Transilvania au existat numeroase centre de iconari, adevărate șoli, cu nume care s-au impus, chiar dacă pictura de icoane impunea anonimatul. La sfârșitul secolului al XVIII-lea și începutul secolului următor și-a desfășurat activitatea Popa Sandu, creatorul icoanelor pe sticlă de Iernuțeni și inițiatorul unui stil iconografic aparte.

1. Dumitru Dancu, *Icoane pe sticlă din România*, București, 1998, p. 22

Acesta se pare că a fost inițial dascăl, fiind hirotonisit preot abia mai târziu(2). Activitatea lui este completată și de realizarea unor manuscrise prin copierea unor cărți bisericești. Nu există certitudinea că toate icoanele de Ieranuțeni sunt creația unui singur iconar, dar cu siguranță toate icoanele realizate în această manieră au fost influențate de creația lui Popa Sandu.

Icoanele de Ieranuțeni, controversate în ultima vreme tocmai datorită originii lor, la prima vedere par ușor de identificat datorită formatului mare și a fundalului acoperit din abundență cu foiță de aur, presărat, uneori, cu flori multicolore în formă stelară, cu o tematică oarecum restrânsă la chipurile redată îndeobște în icoanele împărătești: Maica Domnului Îndrumătoarea, Iisus Hristos, Sfântul Nicolae, Arhanghelul Mihail, Sfânta Treime. Un alt semn distinctiv este datarea lor în litere chirilice, fiind uneori repetat și în cifre arabe.

Icoanele au fost pictate după izvod, tehnică demonstrată de asemănarea dintre imaginile aceluiași subiect. Compozițiile icoanelor sunt centrale, monumentale, realizate printr-o distribuție echilibrată a suprafețelor pictate pe întreaga întindere. Desenul ferm, trasat cu linii subțiri și uniforme, de grosime aproape egală, realizat exclusiv în linii curbe, șerpuitoare, sigur și precis, este alert, plin de vervă, expresiv și spiritual.

2. Valer Pop, Călin-Ovidiu Pop, *Icoanele pe sticlă de Ieranuțeni*, Târgu-Mureș, Editura Nico, 2007, p. 23

Tipic apare felul în care sunt desenate urechile, ce ies din cap ca niște protuberanțe, niște toarte lipite de pomeți. Mișcarea faldurilor exprimă elocvent anatomia corpurilor; mâinile și picioarele sunt observate după natură, sau atent copiate după icoane pictate pe lemn. Veșmintele sunt de asemenea tipice, uneori simple, alteori împodobite cu motive geometrice abstracte, florale sau cosmice liber desenate, presărate pe întreaga suprafață.

Desenul era executat cu cerneală din negru de fum. Culorile, puține la număr: roșu, vermillion, albastru, verde, siena, gri, bej și alb, în diferite tonuri, erau preparate din coloranți terari și oxizi metalici. Tehnica folosită pentru prepararea și combinarea culorilor nu este cunoscută, dar se presupune că era aceeași tehnică folosită de meșterii zugravi din celelalte centre de iconari din Transilvania.

Suportul era din sticlă de glăjărie, velurată, cel mai probabil produsă la Glăjare, localitate aflată la aproximativ 25 de km de Iernuțeni. Icoanele erau înrămate cu rame late de 8 - 10 cm., profilate cu șanțuri și cavete, de mărime diferită, băițuite în castaniu închis. Pe spatele icoanelor se aplica un dublaj din două sau trei bucăți de scândură din lemn de rășinoase, foarte bine încleiate și fixate, din care erau confecționate și ramele. Pentru atârănare, pe latura superioară a ramei era fixat un belciug de fier rezistent.

Expoziția organizată la Muzeul Județean Satu Mare aduce împreună pentru prima oară câteva icoane, cu tematică diferită, provenind de la: Muzeul Etnografic Reghin, Parohia Ortodoxă Dumbrava, Parohia Ortodoxă Nădașa și Parohia Ortodoxă Moișa din județul

Mureș, Muzeul Județean Târgu Mureș, Muzeul Etnografic al Transilvaniei Cluj Napoca, Muzeul de Etnografie și Artă Populară Baia Mare, Protopopiatul Ortodox Șimleu Silvaniei, Parohia Ortodoxă „Sfânta Vinere” din Zalău și Muzeul Județean Satu Mare.

Icoanele aflate în patrimoniul muzeului sătmărean provin dintr-o achiziție mai veche din satul Solduba, județul Satu Mare. Prima dintre ele, avându-l reprezentat pe Arhanghelul Mihail a fost cumpărată cu 250 de lei în anul 1968 de la Ardelean Alexandru, iar cea de-a doua, reprezentându-l pe Sfântul Nicolae, a fost achiziționată cu 200 de lei în anul 1975 de la Ardelean Floare.

Este foarte posibil ca aceste icoane să fi aparținut aceleiași familii. Icoana cu Sfântul Nicolae se afla într-o stare avansată de degradare, fiind spartă și având lipsă o bucată din partea dreaptă jos. Ea a fost restaurată de colega noastră Cristina Busuioc.

Două manuscrise românești cu caractere chirilice redactate de însuși creatorul acestor icoane pe sticlă, Popa Sandu, întregesc tabloul acestei expoziții. Unul dintre ele, *Antologhion - Floarea Cuvintelor*, 1795, aparține Parohiei Ortodoxe Dumbrava, județul Mureș iar celălalt, un *Molitvenic* datat 1826, colecționarului Dimitrie Poptămaș din Târgu Mureș. Manuscrisele realizate de Popa Sandu sunt o dovadă în plus ce atestă existența acestui meșter popular în zona Reghinului.

Icoane de o valoare deosebită cu particularități aparte, realizate într-o perioadă relativ scurtă de timp, cu un format mai diferit și anume icoane de dimensiuni mari de

aproximativ 60 x 40 cm, sunt destul de rar întâlnite, ele fiind adevărate piese de cult cu rol apotropaic, procesional și estetic. Prin expoziția organizată la Muzeul Județean Satu Mare noi încercăm să facem cunoscute aceste icoane și să le salvăm prin readucerea lor în atenția specialiștilor și a iubitorilor de frumos.

La realizarea expoziției am beneficiat de un real suport din partea colegului Florin Bogdan de la Muzeul Etnografic Reghin, căruia îi mulțumesc în mod deosebit. De asemenea mulțumesc pentru colaborare colegilor de la Muzeul Etnografic al Transilvaniei, de la Muzeul de Etnografie și Artă Populară Baia Mare, de la Muzeul Județean Târgu Mureș, colegei Monica Druță de la Muzeul Județean Zalău, părintelui Ghiurco de la Parohia Ortodoxă „Sfânta Vinere” din Zalău și părintelui Boșca de la Protopopiatul Ortodox Șimleu Silvaniei.

Expresie a sufletului și prezență vie a lui Dumnezeu pe pământ, fereastră spre absolut, icoana este deopotrivă, credință, conștiință și știință, e contemplație și meditație, devenind prin esența ei netemporală și transpațială, ea ne deschide sufletul și ne arată chipul revelat și vizibil al Dumnezeului nevăzut(3).

3. Apud Michel Quenot, *Sfidările icoanei. O altă viziune asupra lumii*, Editura Sophia, 2004 și Valer Pop, Călin-Ovidiu Pop, *Icoanele pe sticlă de Iernuțeni*, Târgu-Mureș, Editura Nico, 2007

Bibliografie:

Dancu, Dumitru, *Icoane pe sticlă din România*, București, 1998

Dumitran, Ana, *Despre icoanele pe sticlă așa numite de Iernuțeni*, în „Annales Universitatis Apulensis Series Historica”, 15/I, pag. 131 - 180

M.Focșa, C.Irimie, *Icoane pe sticlă*, București, 1968

Godea, Ioan, Cristache - Panait, Ioana, *Monumente istorice bisericesti din Eparhia Oradiei. Județele Bihor, Sălaj și Satu Mare*, Oradea, 1978

Grad, Cornel, *Cele mai vechi icoane pe sticlă din Sălaj*, în "AMP", I (1977)

Hopârtean, Doina, *Catalogul colecției de icoane pe sticlă a Episcopiei Ortodoxe Române de Alba Iulia*, în "Apulum", XXXI (1994)

Mușlea, Ion, *Icoanele pe sticlă și xilogravurile țăranilor români din Transilvania*, București, 1995

Pop, Valer, Pop, Călin-Ovidiu, *Icoanele pe sticlă de Iernuțeni*, Târgu-Mureș, Editura Nico, 2007

Quenot, Michel, *Sfidările icoanei. O altă viziune asupra lumii*, Editura Sophia, 2004

Socolan, Aurel, Toth, Adalbert, *Zugravi ai unor biserici de lemn din nord-vestul României*, în "Marmația", I (1969), p. 53

Abstract

Glass icon is a category of folk art, being a type practiced almost exclusively in Transylvania where there are numerous painting centers. At the end of the eighteenth century and beginning of the next at Iernuțeni were created glass icons of a special value and unique features made in a manner specific to the iconographer Popa Sandu.

The icons of Iernuțeni controversial in recent times because of their origin, at first sight seem easy to identify because of large format and the background thoroughly covered with gold leaf, sprinkled sometimes with colorful flowers in stellar form, with a somewhat restricted topic to faces usually played in emperor icons: Saint Mary, Jesus Christ, St. Nicholas, Michael the Archangel, Holy Trinity. Another hallmark is their dating in Cyrillic letters, sometimes repeated in Arabic numbers. The icons were painted by template technique demonstrated by the similarity between images of the same subject.

Exhibition held at the Satu Mare County Museum brings together for the first time a few icons with different themes, from the Museum Ethnographic Reghin, Orthodox Parish Dumbrava, Orthodox Parish Moişa and Orthodox Parish Nădaşa from Mureş county, Târgu Mureş County Museum, Ethnographic Museum of Transylvania from Cluj Napoca, Ethnographic and Folk Art Museum Baia Mare, Orthodox Deanery Şimleu Silvaniei, Orthodox Parish "Holy Friday" Zalău and Satu Mare County Museum.

Diana Kinces

Conservator general Muzeul Judeţean Satu Mare

CATALOG DE EXPOZIȚIE

Iisus Pantocrator

Deținător: Parohia Ortodoxă Moişa, inv. 192

Datare: 1803

Descriere: Icoană pe sticlă, pictată pe sticlă de glăjărie, velurată. Icoana îl prezintă pe Iisus Hristos pe tron, îmbrăcat în veșminte de mare arhiereu de culoare roșu vermillion, omoforul este verde decorat cu cruci având în mâna stângă cartea Sfântă deschisă iar cu dreapta binecuvântează. Fondul este realizat cu foiță de aur și foiță de argint. Desenul din linii curbe, de grosime egală, cromatica simplă, marginile decoarte și uneori realizate cu foiță de aur. În partea superioară apar motive vegetale (4 flori).

Inscripție: *ISUS HRISTOS* (caractere chirilice)

Dimensiuni: 64x48

Stare de conservare: Bună

Iisus Hristos Învățător

Deținător: Parohia Ortodoxă "Sfânta Vinere" Zalău, neinventariată (nv)

Datare: 1802

Descriere: Icoană pe sticlă, pictată pe sticlă de glăjărie, velurată. Icoana îl prezintă pe Iisus Hristos pe tron, îmbrăcat în veșminte de mare arhiereu de culoare roșu vermillion, omoforul este verde decorat cu cruci având în mâna stângă cartea Sfântă deschisă iar cu dreapta binecuvântează. Desenul din linii curbe, de grosime egală, cromatica simplă, marginile brodate cu decorații.

Inscripție: *ARHANGHEL MIHAIL* (caractere chirilice)

Dimensiuni: 62x46,5

Stare de conservare: Medie, lipsă o bucată din partea inferioară.



Sfânta Treime

Deținător: Muzeul Etnografic al Transilvaniei Cluj-Napoca, inv. B.9222

Datare: sec. XIX

Descriere: Lucrarea prezintă cele trei elemente ale Sfintei Treimi. În prim plan sunt reprezentate două personaje: Dumnezeu Tatăl, în stânga, și Dumnezeu Fiul, în dreapta compoziției. Tatăl apare cu chip de bătrân, având ca semn distinctiv triunghiul echilateral în locul aureolei. El ține în mâna dreaptă sceptrul. Fiul apare reprezentat cu crucea sprijinită pe mâna dreaptă. În interiorul aureolei apar scrise semnele *OΩN* (Cel Ce este). La picioarele lor se află nori și Globul Pământesc. Duhul Sfânt e reprezentat sub formă de porumbel într-o mandorlă ovală, în partea superioară a icoanei. Pe fondul auriu sunt amplasate motive decorative fitomorfe (floare, frunze). Fondul este auriu și albastru, veștmintele sunt pictate în verde și roșu vermillon.

Inscripție: *Σ. ΤΡΟΙΤΑ* (caractere chirilice)

Dimensiuni: 58x53

Stare de conservare: Bună

Bunavestire

Deținător: Muzeul de Etnografie și Artă Populară Baia Mare, inv. O.25

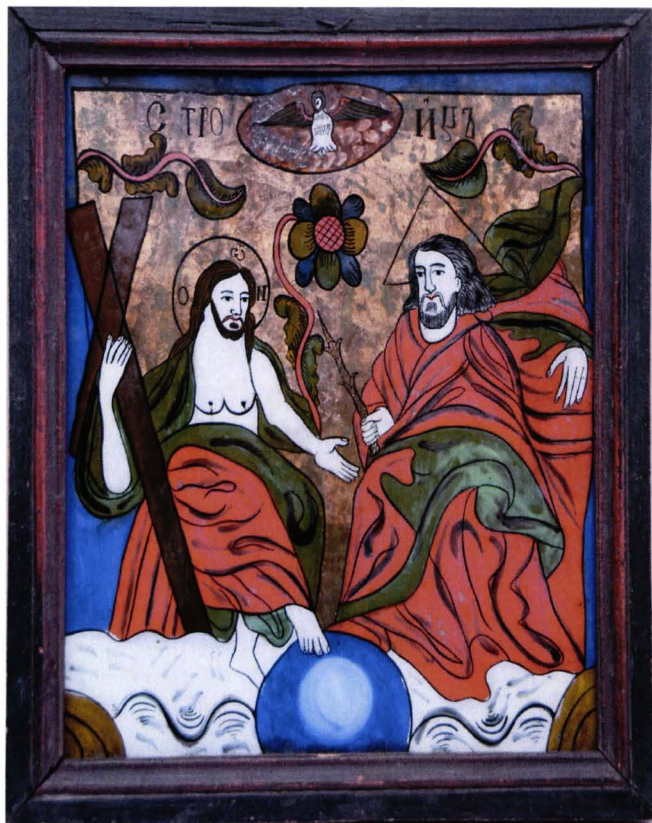
Datare: 1802

Descriere: Icoană pe sticlă, pictată pe sticlă de glăjărie, velurată. Scena cuprinde două personaje: Fecioara Maria, care ține în mâna dreaptă o carte, iar cu mâna stângă indică spre Arhanghelul Gavril, așezat pe o friză de nori și îndreptându-și mâna dreaptă spre Sfântul Duh, întruchipat într-un porumbel. Fecioara și Sfântul Duh au câte un crin ce simbolizează puritatea. Fondul câmpului în partea de sus este realizat din foiță de aur pe care sunt plasate motive florale.

Inscripție: *БЛАГОВЕШТЕНЕА. 1802* (caractere chirilice)

Dimensiuni: 54x37

Stare de conservare: Foarte bună



Maria cu Pruncul

Deținător: Muzeul de Etnografie și Artă Populară
Baia Mare, inv. O. 31

Datare: prima jumătate a sec. XIX

Descriere: Icoană pe sticlă, pictată pe sticlă de glăjărie, velurată. Icoana o prezintă pe Maica Domnului cu pruncul în brațe de tip Hodigridia (Călăuzitoarea) arătând spre Iisus. Doi îngeri cu lumânări stau de o parte și alta, pe nori. Maica Domnului este îmbrăcată în albastru marin și maforion roșu care cade în falduri bogate, căptușit cu verde. Iisus este îmbrăcat cu o cămașă verde, încins la brâu cu roșu iar deasupra are o mantie albă. Fondul este realizat din foiță de aur, în partea superioară avem 2 motive florale.

Inscripție: *MAICA ISUS* (caractere chirilice)

Dimensiuni: 53x40

Stare de conservare: Foarte bună

Maica Domnului cu Pruncul

Deținător: Muzeul Județean Mureș. Secția de
Etnografie și Artă Populară, inv. 4586

Datare: 1797

Descriere: Compoziția artistică centrală este realizată printr-o distribuție echilibrată a suprafețelor pictate pe întreaga întindere. Veșmintele sunt împodobite cu motive geometrice abstracte, florale liber desenate, presărate pe întreaga suprafață. Maforionul Fecioarei este decorat pe creștet și pe umărul drept cu două stele. Fondul de aur este ornamentat cu motive fitomorfe. În cromatică predomină auriul, cu care este realizat fondul icoanelor, aureolele personajelor și uneori bordurile veșmintelor. Veșmintele sunt colorate în roșu vermillion, verde smarald, albastru cobalt, gri și uneori bej ori siena. Părțile vizibile ale corpului personajelor sunt colorate în alb cu ușoare nuanțe de roz, uneori.

Inscripție: *MARLA TEOTOCOS ANUL 1797*
MOISI IOJI (caractere chirilice)

Dimensiuni: 65 x 47

Stare de conservare: Bună



Maica Domnului cu Pruncul

Deținător: Protopopiatul Ortodox Șimleu Silvaniei

Datare: prima jumătate a sec. XIX

Descriere: Icoană pe sticlă, Maica Domnului Îndrumătoarea, pictată pe sticlă de glăjărie, velurată. Compoziția artistică centrală, monumentală este realizată printr-o distribuție echilibrată a suprafețelor pictate pe întreaga întindere. Veșmintele sunt tipice, împodobite cu motive florale sau cosmice, liber desenate, presărate pe întreaga suprafață. Maforionul Maicii Domnului este decorat pe creștet și pe umărul drept cu două stele, simbol al divinității. În interiorul aureolei la Iisus apar scrise semnele *OωN* (Cel Ce este). În cromatică predomină auriul, cu care este realizat fondul icoanei, aureolele personajelor și uneori bordurile veșmintelor. Veșmintele sunt colorate în roșu vermillion, verde, albastru și bej. Părțile vizibile ale corpului personajelor sunt colorate roz și îmbujorate.

Inscripție: *MAICA ISUS* (caractere chirilice)

Dimensiuni: 59 x 48,5

Stare de conservare: Medie

Maica Domnului cu Pruncul

Deținător: Parohia Ortodoxă Nădașa, nv.

Datare: prima jumătate a sec. XIX

Descriere: Icoană pe sticlă, Maica Domnului Îndrumătoarea, pictată pe sticlă de glăjărie, velurată. Compoziția artistică centrală, monumentală este realizată printr-o distribuție echilibrată a suprafețelor pictate pe întreaga întindere. Maforionul Maicii Domnului este decorat pe creștet și pe umărul drept cu două stele, simbol al divinității. În interiorul aureolei la Iisus apar scrise semnele *OωN* (Cel Ce este). Maica Domnului și Iisus sunt flancați de Arhanghelul Mihail (dreapta) și Arhanghelul Gavril (stânga). Aureolele sunt realizate cu foiță de aur. Fondul este de culoare albastru deschis. Veșmintele sunt colorate în roșu vermillion, verde, roz, gri și bej. Părțile vizibile ale corpului personajelor sunt colorate în roz și îmbujorate.

Inscripție: *A. MIHAIL MARLA TEOTOCOS A. GAVRIL* (caractere chirilice)

Dimensiuni: 53 x 46

Stare de conservare: Bună



Arhanghelul Mihail

Deținător: Muzeul Județean Satu Mare, inv. 279

Datare: 1800

Descriere: Icoană pe sticlă, pictată pe sticlă de glăjărie, velurată. Icoana îl prezintă pe Arhanghelul Mihail cu sabie în mâna dreaptă și potir în mâna stângă. Desenul este relativ simplu, ductul fluent. Desenul feței, a urechilor și a mâinilor este tipic pentru iconarul Popa Sandu, la fel și realizarea drapajului veștmintelor și prezența masivă a fondului din foiță de aur. Fondul este realizat din foiță de aur. Mantia Arhanghelului este vermilon, veșminte alb murdar și albastru ceruleum, aripi albastru și verde, nori albastru. Carnația feței este vibrată primind volum prin tonul de roz al pomeților.

Inscripție: *ARHANGHEL MIHAIL* 1800
(caractere chirilice)

Dimensiuni: 65x47

Stare de conservare: Foarte bună

Arhanghelul Mihail

Deținător: Muzeul Etnografic Al Transilvaniei Cluj-

Napoca, inv. B. 9200

Datare: sec. XVIII

Descriere: Icoană pe sticlă, pictată pe sticlă de glăjărie, velurată. Icoana îl prezintă pe Arhanghelul Mihail cu sabie în mâna dreaptă și potir în mâna stângă. Desenul este relativ simplu, ductul fluent. Desenul feței, a urechilor și a mâinilor este tipic pentru iconarul Popa Sandu, la fel și realizarea drapajului veștmintelor și prezența masivă a fondului din foiță de aur. Fondul este alb murdar în partea inferioară, aur în treimea superioară. Mantia Arhanghelului este vermilon, veșminte alb murdar și albastru ceruleum, aripi albastru și verde, nori albastru și gri. Carnația feței este vibrată primind volum prin tonul de roz al pomeților.

Inscripție: *ARHANGHEL MIHAIL* (caractere chirilice)

Dimensiuni: 64x48,9

Stare de conservare: Foarte bună



Arhanghelul Mihail

Deținător: Protopopiatul Ortodox Șimleu Silvaniei, nv.

Datare: 1805

Descriere: Icoană pe sticlă, pictată pe sticlă de glăjărie, velurată. Icoana îl prezintă pe Arhanghelul Mihail cu sabie în mâna dreaptă și potir în mâna stângă. Desenul este relativ simplu, ductul fluent. Desenul feței, a urechilor și a mâinilor este tipic pentru iconarul Popa Sandu, la fel și realizarea drapajului veștmintelor și prezența masivă a fondului din foiță de aur. Fondul este alb murdar în partea inferioară, aur în treimea superioară. Mantia Arhanghelului este vermillion, decorată cu motive florale, veșminte alb murdar și albastru ceruleum, aripi albastru și verde, nori albastru.

Inscripție: *ARHANGHEL MIHAIL 1805*

(caractere chirilice)

Dimensiuni: 58,5x46,5

Stare de conservare: Medie

Arhanghelul Mihail

Deținător: Parohia Ortodoxă „Sfânta Vinere” Zalău, nv.

Datare: sec. XVIII

Descriere: Icoană pe sticlă, pictată pe sticlă de glăjărie, velurată. Icoana îl prezintă pe Arhanghelul Mihail cu sabie în mâna dreaptă și potir în mâna stângă. Desenul este relativ simplu, ductul fluent. Desenul feței, a urechilor și a mâinilor este tipic pentru iconarul Popa Sandu, la fel și realizarea drapajului veștmintelor și prezența masivă a fondului din foiță de aur. Fondul este realizat din foiță de aur decorat cu motive florale. Mantia Arhanghelului este vermillion, veșminte alb murdar și albastru ceruleum, aripi colorate în verde, nori albastru și gri. Carnația feței este vibrată primind volum prin tonul de roz al pomeților.

Inscripție: *ARHANGHEL MIHAIL* (caractere chirilice)

Dimensiuni: 57x46

Stare de conservare: Medie, spartă și lipită.



Arhanghelul Mihail

Deținător: Muzeul Etnografic Reghin, inv. 4221

Datare: prima jumătate a sec. XIX

Descriere: Icoana îl prezintă pe Arhanghelul Mihail cu sabie în mâna dreaptă și potir în mâna stângă. Desenul este relativ simplu, ductul fluent. Desenul feței, a urechilor și a mâinilor este tipic pentru iconarul Popa Sandu, la fel și realizarea drapajului veștmintelor și prezența fondului din foiță de aur. Mantia Arhanghelului este vermilon, aripi albastru și verde. Carnația feței este vibrată primind volum prin tonul de roz al pomeților. O caracteristică aparte a icoanei este dimensiunea redusă a acesteia. Inscriptie: *ARHANGHEL MIHAIL* (caractere chirilice)

Dimensiuni: 23.5x20.5

Stare de conservare: Relativ bună

Sfântul Nicolae

Deținător: Muzeul Etnografic Al Transilvaniei Cluj-Napoca, inv. C.2046

Datare: prima jumătate a sec. XIX

Descriere: Icoană pe sticlă, pictată pe sticlă de glăjărie, velurată. Icoana îl prezintă pe Sfântul Nicolae îmbrăcat în straie arhieresti, așezat pe tron. În mâna stângă ține Sfânta Scriptură, cu dreapta binecuvântează. Desenul este relativ simplu, ductul fluent. Pe fondul auriu sunt amplasate motive decorative fitomorfe (floare, frunze). Desenul feței, a urechilor și a mâinilor este tipic pentru iconarul Popa Sandu, la fel și realizarea drapajului veștmintelor și prezența masivă a fondului din foiță de aur. Veșmintele personajului sunt zugrăvite în vermilon și alb, omoforul este verde. Rama este vopsită în brun închis.

Inscriptie: *С(Ѣ)А(Ѧ)N)TUL NICOLAIE* (caractere chirilice)

Dimensiuni: 49x41,5

Stare de conservare: Bună



Sfântul Nicolae

Deținător: Muzeul Județean Satu Mare, inv. 1071

Datare: înc. sec. XIX

Descriere: Icoană pe sticlă, pictată pe sticlă de glăjărie, velurată. Icoana îl prezintă pe Sfântul Nicolae îmbrăcat în straie arhieresti, așezat pe tron. În mâna stângă ține Sfânta Scriptură, cu dreapta binecuvântează. Desenul este relativ simplu, ductul fluent. Pe fondul auriu sunt amplasate motive decorative fitomorfe (patru flori în partea superioară). Desenul feței și a mâinilor este tipic pentru iconarul Popa Sandu, la fel și realizarea drapajului vestimentelor și prezența masivă a fondului din foiță de aur. Veșmintele personajului sunt zugrăvite în albastru și alb, omoforul este vermillion, decorat cu cruci. Rama este vopsită în brun închis.

Inscripție: *SFÂNTUL NICOLAIE* (caractere chirilice)

Dimensiuni: 64x49

Stare de conservare: Relativ bună

Sfântul Nicolae

Deținător: Parohia Ortodoxă "Sfânta Vinere" Zalău (a aparținut bisericii de la Noțig), nv.

Datare: 1800

Descriere: Icoană pe sticlă, pictată pe sticlă de glăjărie, velurată. Icoana îl prezintă pe Sfântul Nicolae îmbrăcat în straie arhieresti, așezat pe tron. În mâna stângă ține Sfânta Scriptură, cu dreapta binecuvântează. Desenul este relativ simplu, ductul fluent. Pe fondul auriu sunt amplasate motive decorative fitomorfe (patru flori în partea superioară). Desenul feței și a mâinilor este tipic pentru iconarul Popa Sandu, la fel și realizarea drapajului vestimentelor și prezența masivă a fondului din foiță de aur. Veșmintele personajului sunt zugrăvite în vermillion și alb, omoforul este verde, decorat cu cruci. Rama este vopsită în brun închis.

Inscripție: *SFÂNTUL NICOLAIE 1800* (caractere chirilice)

Dimensiuni: 62x49

Stare de conservare: Bună



Sfântul Nicolae

Deținător: Parohia Ortodoxă "Sfânta Vinere"
Zalău, nv.

Datare: 1802

Descriere: Icoană pe sticlă, pictată pe sticlă de glăjărie, velurată. Icoana îl prezintă pe Sfântul Nicolae îmbrăcat în straie arhieriești, așezat pe tron. În mâna stângă ține Sfânta Scriptură, cu dreapta binecuvântează. Desenul este relativ simplu, ductul fluent. Pe fondul auriu sunt amplasate motive decorative fitomorfe. Desenul feței și a mâinilor este tipic pentru iconarul Popa Sandu, la fel și realizarea drapajului veșmintelor și prezența masivă a fondului din foiță de aur. Veșmintele personajului sunt zugrăvite în vermillion și alb, omoforul este verde, decorat cu cruci.

Inscripție: *СВЯТЫЙ НИКОЛАЙ 1802*
(caractere chirilice)

Dimensiuni: 62x49

Stare de conservare: Medie, a fost spartă și lipită,
lipsă o bucată din partea dreaptă jos.



