

IN MEMORIAM
OLEG LEVIȚKI (1956-2020)

Articolul a fost elaborat în cadrul proiectelor: 20.80009.1606.14 „Patrimoniul arheologic din epoca fierului în regiunea Nistrului Mijlociu și bazinul râului Cogâlnic: cercetare interdisciplinară și valorificare științifică” și 20.80009.0807.43 „Patrimoniul muzeal și memoria istorică: cercetare, interpretare, prezentare”.

The article was conducted 20.80009.1606.14 "The archeological heritage of the Iron Age in the Middle Dniester region and the Cogâlnic River basin: interdisciplinary research and scientific development" and 20.80009.0807.43 "Museum heritage and historical memory: research, interpretation, presentation".

Fibula de tip Kostrzewski K din așezarea de la Kruglik

reper al conexiunilor dintre Europa centrală și
silvostepa est-carpatică în epoca La Tène târziu

A Kostrzewski K type fibula from Kruglik settlement

landmark of links between Central Europe and
East-Carpathian forest-steppe in the Late La Tène era

Vasile Iarmulschi
Octavian Munteanu



Cuvinte-cheie: spațiul est-carpatic, epoca La Tène, așezarea de la Kruglik, cultura Poienești-Lucașeuca, fibulă de tip Kostrzewski K.

Rezumat: În articol se discută diferite aspecte referitoare la fibula de tip Kostrzewski K ce a fost descoperită în așezarea de epocă La Tène de la Kruglik. Până în prezent, această agrafă reprezintă un exemplar unic pentru mediul culturii Poienești-Lucașeuca. Unicitatea piesei însă nu a trezit interesul peotriva valorii respectivului artefact, acesta fiind doar pomenit în trecut de cercetătorii sitului de la Kruglik, iar încercarea analizei detaliate a eșuat din cauza unei erori de atribuire tipologică. Revenirea la interpretarea piesei, prin examinarea ei cu toată atenția și prin documentarea analogiilor existente, a permis stabilirea cadrului cronologic și a originii ei. Totodată, fibula de la Kruglik probează existența unor legături între Europa Centrală și spațiul est-carpatic în ultimele două secole ale mileniului I a. Chr., dar și legăturile celor din urmă cu grupurile culturale de la Dunărea Mijlocie și Inferioară.

Keywords: Eastern Carpathian space, La Tène era, Kruglik settlement, Poienești-Lucașeuca culture, Kostrzewski K fibula.

Abstract: The article tackles the different aspects of the “Kostrzewski K”- type fibula discovered on the settlement of the La Tène era from Kruglik. To the date this brooch represents a unique sample for Poienești-Lucaseuca culture. The uniqueness of the fibula did not manage, though, to raise interest to the extent ought for the value of such an artefact. The latter was simply mentioned by the researchers of the site from Kruglik, and the detailed analysis attempt failed because of a typological attribution error. Hence, the return to the analysis of the fibula by examining it more thoroughly and documenting existing analogies allowed establishing the chronological framework and its origin. Moreover, the fibula from Kruglik stands as a proof of the existence of links between Central Europe and the Eastern Carpathian space in the last two centuries of the first millennium BC and it also proves the links of the latter with the cultural groups from the Middle and Lower Danube.

Acum șase decenii, la aproximativ 2 km est de satul Kruglik (reg. Cernăuți, Ucraina), în locul numit „Dukova Dolina”, arheologii ucraineni B.A. Timoščuk și I.S. Vinokur au descoperit urmele unei așezări de tip Poienești-Lucașeuca (fig. 1, Тимошук, Винокур 1962, 73-74). Cercetările arheologice efectuate de către autorii descoperirii în perioada anilor 1957-1959 și de către S.P. Pačkova în anul 1973 (Паčkова 1977, 24-35; Babeș 1993, 222), au permis identificarea a cinci locuințe de suprafață, datate cu perioada sec. II-I a. Chr. În una dintre locuințe a fost descoperită o fibulă, pentru care, până în prezent,

Six decades ago, about 2 km east from the village of Kruglik (reg. Cernăuți, Ukraine), in the place called “Dukova Dolina”, the Ukrainian archaeologists B.A. Timoščuk and I.S. Vinokur discovered the traces of a Poienești-Lucașeuca type settlement (fig. 1, Тимошук, Винокур 1962, 73-74). The archaeological research carried out by the authors of the discovery during the years 1957-1959 and by S.P. Pačkova in 1973 (Паčkова 1977, 24-35; Babeș 1993, 222), allowed the identification of 5 surface dwellings dating from the period of the century 2nd-1st BC. In one of the houses there was discovered a fibula for which until now we do not know analogues in

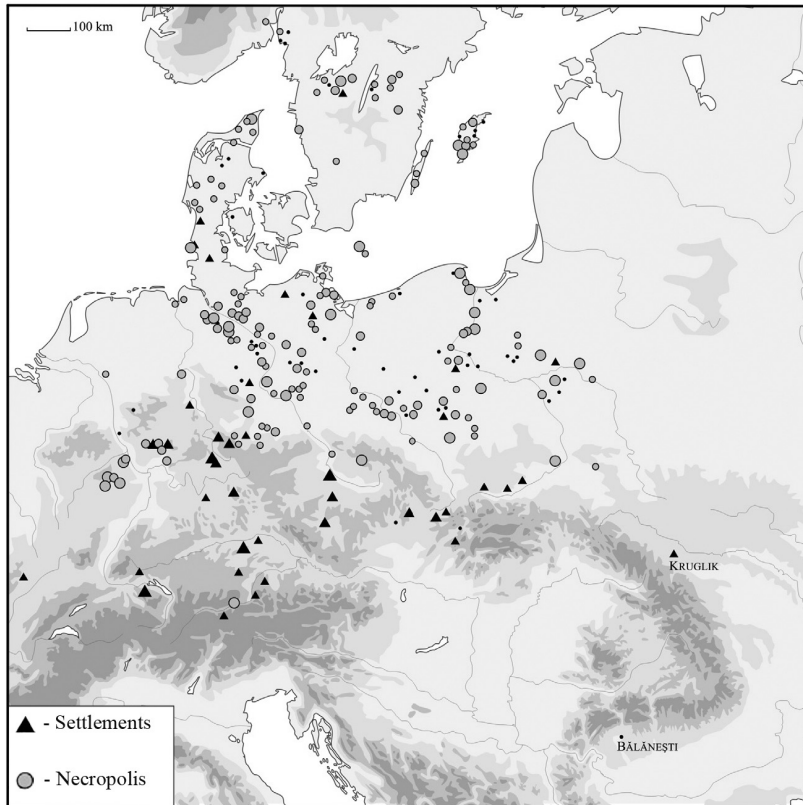


Fig. 1. Răspândirea fibulelor de tip Kostrzewski K (după Meyer 2001; Spânu 2018).

Fig. 1. Spread of Kostrzewski K brooches (after Meyer 2001; Spânu 2018).

nu cunoaștem analogii în mediul culturii Poienești-Lucașeuca. Deși această piesă constituie un unicat pentru mediul culturii respective, ea, cu regret, nu a beneficiat de o atenție pe măsură. S.P. Pačkova s-a rezumat doar la menționarea faptului că aceasta este o fibulă de schemă La Tène târzie (Pačkova 1977, 33), iar M. Babeș a atribuit greșit respectiva agrafă unui alt tip de fibule în tipologia sa (Babeș 1993, 96).

the environment of Poienești-Lucașeuca culture. Although this piece is unique to the environment of the respective culture, it, unfortunately, did not receive adequate attention. S.P. Pačkova merely mentioned that this is a late La Tène fibula (Pačkova 1977, 33), and M. Babeș wrongly attributed this brooch to another type of fibula in its typology (Babeș 1993, 96). In the following rows we will discuss some aspects related to the fibula discovered

În rândurile ce urmează vom pune în discuție câteva aspecte referitoare la fibula descoperită în locuința nr. 3¹ (Пачкова 1977, рис. 3/11; Babeș 1993, 51/20), în special, privind analogiile existente, cronologia și originea ei.

Contextul descoperirii

Așezarea de la Kruglik ocupă o suprafață de aproximativ 2 ha, fiind amplasată pe panta lină a unei văi ce coboară spre sursa de apă. Cu ocazia săpăturilor arheologice realizate de către B.A. Timoščuk, I.S. Vinokur (1957-1959) și S.P. Pačkova (1973), au fost dezvelite cinci locuințe de tip Poienești-Lucașeuca. Așa cum precizăm, fibula a fost găsită în locuința nr. 3. Aceasta era o locuință de suprafață, de formă dreptunghiulară, cu dimensiunile de 8×6 m, fiind orientată pe direcția V-E. Aproximativ în centrul ei s-au găsit urmele unei vetre de foc (fig. 2, Пачкова 1977, рис. 1). Pe lângă agrafa ce constituie subiectul acestui studiu, în structura arheologică au fost descoperite mai multe fragmente ceramice, lucrate atât din pastă grosieră, cât și fină, două linguri de lut și mai multe fusaiole (fig. 2, Пачкова 1977, рис. 3-4).

Fibula este lucrată din fier (lungimea 5,7 cm), are resortul bilateral format din patru spire, coardă exterioară, portagrafă în formă de cadru, iar corpul îndoit formează un unghi de aproximativ 110 de grade. Acul fibulei este lipsă (fig. 2/33).

¹ În aceeași structură arheologică s-au găsit mai multe fragmente ceramice și alte piese caracteristice culturii Poienești-Lucașeuca – Пачкова 1977.

in house no. 3¹ (Пачкова 1977, рис. 3/11; Babeș 1993, 51/20), in particular on existing analogies, chronology and its origin.

The discovery background

The settlement of Kruglik occupies an area of about 2 ha, being located on the smooth slope of a valley that descends to the water source. During the archaeological excavations carried out by B.A. Timoščuk, I.S. Vinokur (1957-1959) and S.P. Pačkova (1973) there were unveiled 5 houses of the Poienești-Lucașeuca type. As it is mentioned, the fibula was found in house no. 3. This was a rectangular surface dwelling with dimensions of 8×6 m, oriented in the direction V-E. Approximately in the center of it there were found traces of a fireplace (fig. 2, Пачкова 1977, рис. 1). In addition to the brooch that is the subject of this study, in the archaeological feature there were discovered several ceramic fragments made from both coarse and fine raw material, two spoons of clay and several spindle whorls (fig. 2, Пачкова 1977, рис. 3-4).

The Fibula is made of iron (length 5.7 cm), has a bilateral spring consisting of four coils, an external cord, a frame-shaped catch plate, and the bent body forms an angle of about 110 degrees. The pin of the fibula is missing (fig. 2/33)

¹ In the same archaeological structure there were found several ceramic fragments and other pieces characteristic of the Poienești-Lucașeuca culture – Пачкова 1977.

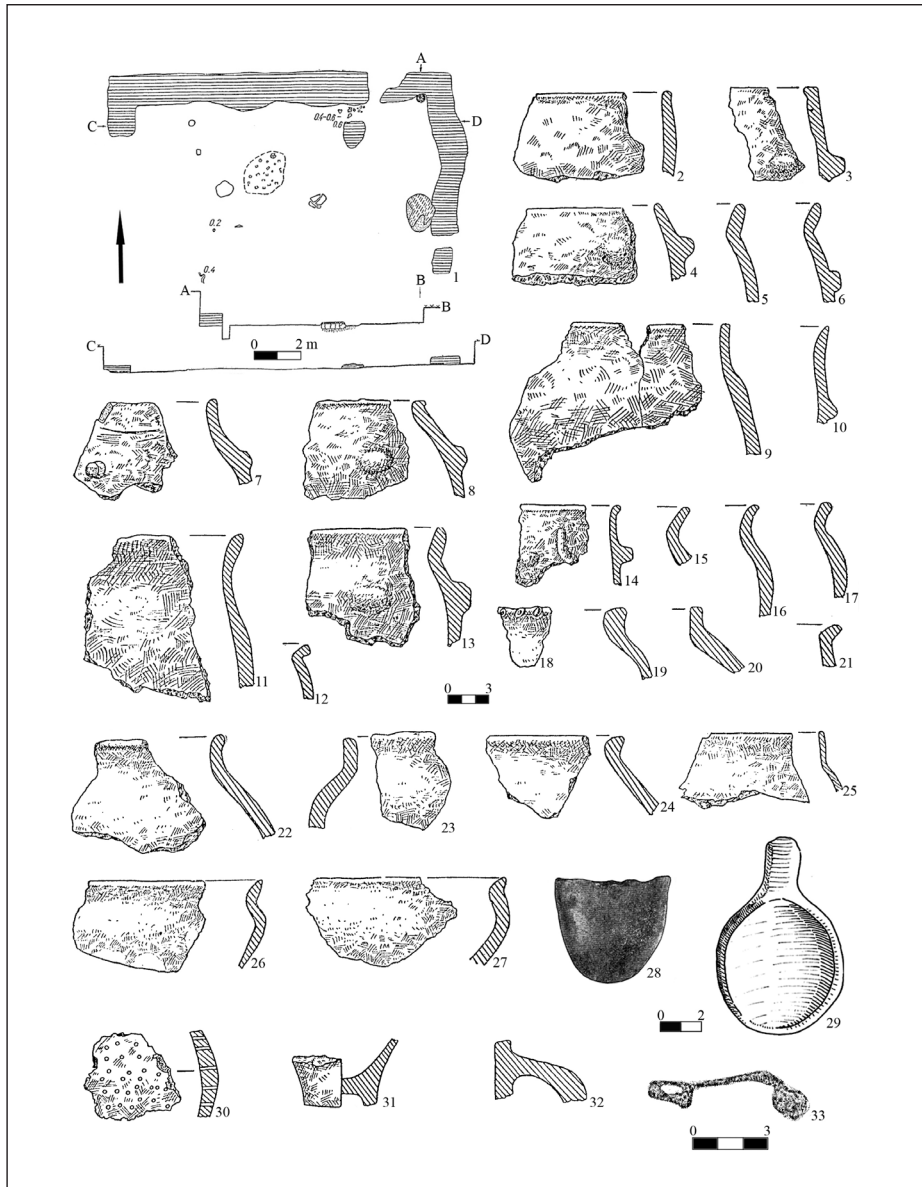


Fig. 2. Kruglik. Vestigii arheologice descoperite în locuința nr. 3 (după Пачкова 1977).

Fig. 2. Kruglik. Archaeological artifacts discovered in house no. 3 (after Пачкова 1977).

Analogii, tipologie și origini

Analogii fidele pentru exemplarul descoperit la Kruglik se întâlnesc destul de frecvent în arealul culturilor „germanice” din epoca preromană recentă a fierului – Jastorf, Przeworsk și Oksywie (fig. 1, Völling 1994, 162; Meyer 2001, 161-162, Abb. 11; Bockius, Łuczkiwicz 2004, 32-33, Karte 11; Völling 2005, 104-109). Totodată, multiple similitudini sunt observate în mediul celtic din zona central-europeană – Bavaria, Boemia și Moravia (Demetz 1999, 194-195), iar recent a fost descoperită o fibulă asemănătoare într-un mormânt de tip Padea-Panagjurski-Kolonii de la Bălănești (fig. 3/12, Spânu 2018, 241, pl. 6/2). Astfel de agrafe constituie varianta K în tipologia elaborată de J. Kostrzewski (Kostrzewski 1919, 34f).

Cât privește studiile referitoare la fibule de tip Kostrzewski K, menționăm că există o vastă literatură cu privire la acest subiect (vezi Meyer 2001; Bockius, Łuczkiwicz 2004; Meyer 2008), de aceea, la moment, ne vom limita doar la ultimele cercetări. Într-un excelent studiu dedicat unor asemenea agrafe, reputatul arheolog de la Berlin M. Meyer a delimitat două forme principale (Meyer 2001): 1) o forma sud-scandinavă, ce reprezintă exemplare a căror spirală este trasă spre interior și se află în spatele arcului îngust (fig. 3/1-5). Asemenea fibule, conform aceluiași autor, se întâlnesc frecvent în sudul Scandinaviei și pe insula Gotland; 2) a doua formă este constituită din fibule ce au resortul bilateral format din patru-șase spire, coardă exterioară, portagrafa în formă de cadru, iar corpul îndoit formând un unghi ce variază între 95 și 110 grade (fig. 3/6-12). Piesele respective se găsesc, în special, în spațiul

Analogues, typology and origins

The faithful analogues for the specimen discovered at Kruglik are found quite frequently in the area of “Germanic” cultures of the recent pre-Roman Iron Age – Jastorf, Przeworsk and Oksywie (fig. 1, Völling 1994, 162; Meyer 2001, 161-162, Abb. 11 Bockius, Łuczkiwicz 2004, 32-33, Karte 11; Völling 2005, 104-109). At the same time, there are observed multiple similarities in the Celtic environment of Central-European zone – Bavaria, Bohemia and Moravia (Demetz 1999, 194-195), and recently a similar fibula was discovered in a tomb of Padea-Panagjurski-Kolonii type from Bălănești (fig. 3/12, Spanu 2018, 241, pl. 6/2). Such brooches constitute the K variant in the typology developed by J. Kostrzewski (Kostrzewski 1919, 34).

As for the studies on Kostrzewski K type fibula, we note that there is a vast literature on this subject (see Meyer 2001; Bockius, Łuczkiwicz 2004; Meyer 2008), therefore, at the moment we will limit ourselves only to the latest studies. In an excellent study dedicated to such brooches, the renowned archaeologist from Berlin M. Meyer delineated 2 main forms (Meyer 2001): 1. the South-Scandinavian form represents specimens which spring is drawn inward and is behind the narrow bow (fig. 3/1-5). Such fibulae, according to the same author, are often found in the south of Scandinavia and on the island of Gotland; 2. the second form consists of fibulae that have the bilateral spring formed by four to six coils, external chord, a frame-shaped catch plate, and the bent bow forming an angle ranging between 95 and 110 degrees (fig. 3/6-12). These pieces are found, in particular, in the area between the Rhine and Bug rivers (Meyer 2001, 163-165). According to M. Meyer most of the discoveries come from the

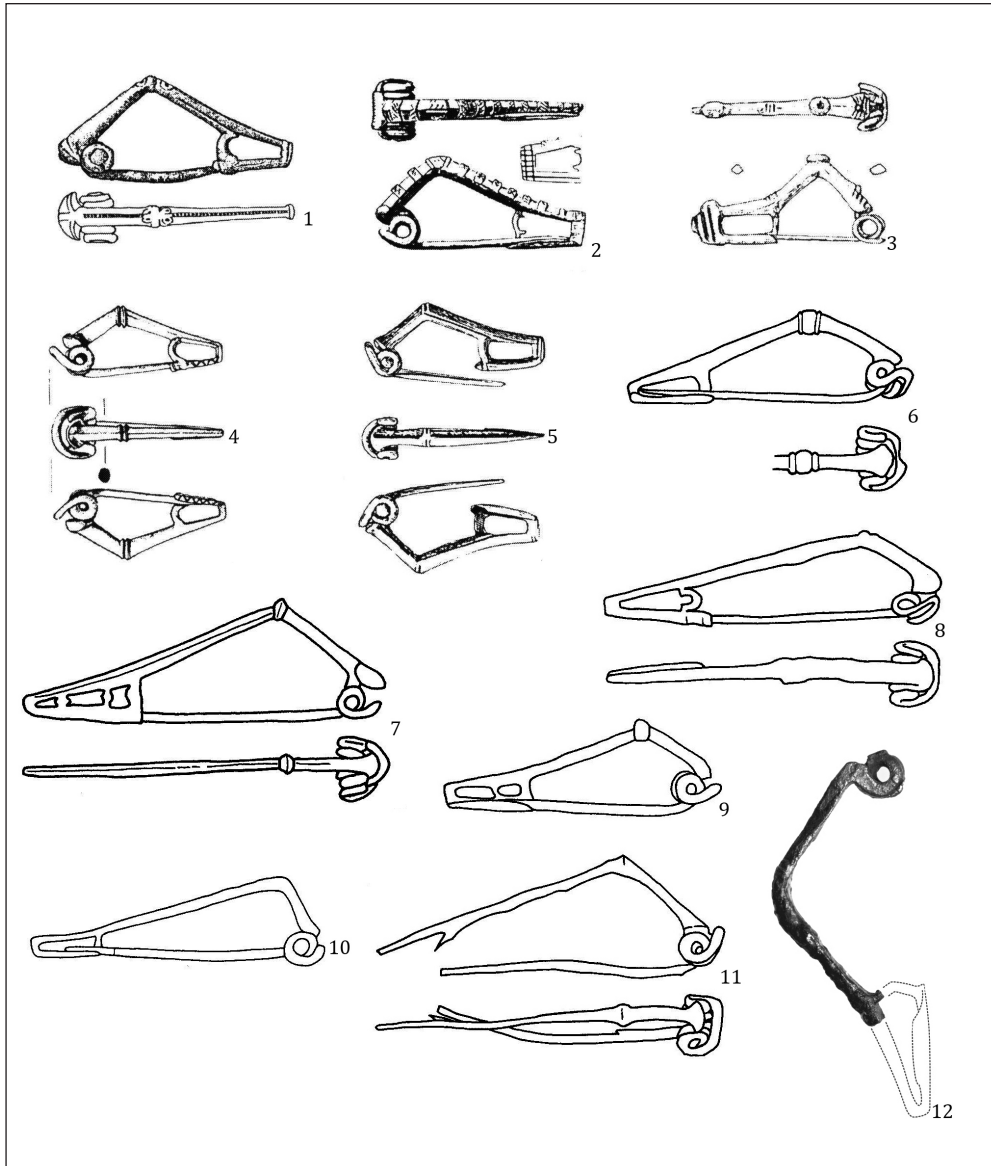


Fig. 3. Fibule de tip Kostrzewski K (scări diferite): 1 - Vallhagar - M. 41 (după Nylén 1955); 2 - Nybly - M. 1 (după Oxentierna 1958); 3 - Knudstrup (după Faber 1969); 4 - Manching (după Gebhard 1991); 5 - Lilla Smedby (după Nylén 1955); 6, 9 - Kamieńczyk - M. 330 și 331 (după Dąbrowska 1997); 7 - Niedanowo - M. 489 (după Zislińska-Odojowa 1999); 8 - Dobrzankowo - M. 3 (după Okulicz 1971); 10 - Gräfenhainichen - M. 48 (după Schultze 1998); 11 - Altenburg-Rheinau (după Fischer 1966); 12 - Bălănești (după Spănu 2018).

Fig. 3. Kostrzewski K type fibulae (different scale): 1 - Vallhagar - G. 41 (after Nylén 1955). 2 - Nybly - G. 1 (after Oxentierna 1958); 3 - Knudstrup (after Faber 1969); 4 - Manching (after Gebhard 1991); 5 - Lilla Smedby (after Nylén 1955); 6, 9 - Kamieńczyk - G. 330 and 331 (after Dąbrowska 1997); 7 - Niedanowo - G. 489 (after Zislińska-Odojowa 1999); 8 - Dobrzankowo - G. 3 (after Okulicz 1971); 10 - Gräfenhainichen - G. 48 (after Schultze 1998); 11 - Altenburg-Rheinau (after Fischer 1966); 12 - Bălănești (after Spănu 2018).

cuprins între râurile Rin și Bug (Meyer 2001, 163-165). Potrivit lui M. Meyer, majoritatea descoperirilor provin din necropole, mai puține fiind fibulele găsite în situri de habitat (fig. 1, Meyer 2001, 161). Clasificarea propusă de M. Meyer a fost, în principiu, acceptată de R. Bockius și P. Łuczkiwicz, care au evidențiat și ei două variante² în cadrul fibulelor de tip Kostrzewski K (Bockius, Łuczkiwicz 2004, 35).

Cronologie

Mai mulți arheologi s-au pronunțat referitor la încadrarea cronologică a fibulelor de tip Kostrzewski K. Astfel, Th. Völling data asemenea exemplare în fazele I și II ale cronologiei sale (Völling 2005, 108-109), ceea ce ar corespunde perioadei LT D1-LT D2 (Brandt 2001, 83; Döhlert-Albani 2014, 239). Având în vedere asocierea unor asemenea agrafe cu fibule de tip Beltz J, Kostrzewski, G/H, M și N etc. (fig. 4), R. Bockius și P. Łuczkiwicz, de asemenea, încadrează cronologic fibulele de tip Kostrzewski K în LT D1-LT D2a (Bockius, Łuczkiwicz 2004, 40-42; Tab. 1-2). Cronologia unor asemenea piese, propusă de R. Bockius și P. Łuczkiwicz, coincide sau, în orice caz, nu contrazice datarea noastră propusă pentru fibula de la Kruglik (Iarmulschi 2018, 34). Mai exact, discutând problema cronologiei relative și a periodizării așezărilor de tip Poieniști-Lucașeuca, precizăm că locuința nr. 3 de la Kruglik, acolo unde a apărut piesa, trebuie datată în LT D1 (Iarmulschi 2018, 34), ceea ce în date absolute corespunde ultimului sfert al sec. II - primelor decenii ale sec. I a. Chr.

² Menționăm că în cadrul tipului 1 au fost delimitate patru subvariante a unor asemenea fibule (Bockius, Łuczkiwicz 2004, 35).

necropolis, less are the fibulae found in habitat sites (fig. 1, Meyer 2001, 161). The classification proposed by M. Meyer was, in principle, accepted by R. Bockius and P. Łuczkiwicz, who also highlighted 2 variants² in the Kostrzewski K type fibula (Bockius, Łuczkiwicz 2004, 35).

Chronology

Several archaeologists have commented on the chronological classification of the Kostrzewski K type fibulae. Thus, Th. Völling also dated such samples in phases I and II of his chronology (Völling 2005, 108-109), which would correspond to LTD1-LTD2 (Brandt 2001, 83; Döhlert-Albani 2014, 239). Considering the Association of such brooches with fibulae of Beltz J type, Kostrzewski G / H, M and N, etc. (fig. 4), R. Bockius and P. Łuczkiwicz also chronologically classify Kostrzewski K type fibulae in LTD1-LTD2a (Bockius, Łuczkiwicz 2004, 40-42; Tab. 1-2). The chronology of such pieces proposed by R. Bockius and P. Łuczkiwicz coincides or, in any case, does not contradict our proposed date for the fibula from Kruglik (Iarmulschi 2018, 34). More specifically, discussing the problem of the relative chronology and periodization of Poieniști-Lucașeuca settlements, we specify that the house no. 3 from Kruglik, where the piece appeared, must be dated in LTD1 (Iarmulschi 2018, 34), which in absolute data corresponds to the last quarter of the 2nd - the first decades of the 1st century BC.

² It should be noted that in Type 1, four subvariants of such fibulae were delimited (Bockius, Łuczkiwicz 2004, 35).

Grabinventare	Var. K	Var. A	Var. B	Var. C	Kornelfibel	D/E	Beitz Var. J	Variante H.	A.65	Nauheimer Fibel	Kostrzewski Abb. 15	A.9	Rechteckfibel	Var. M	A.18	Var. N	Bockius Typ Urmitz Prägung Nero (RIC 320)
Kamieńczyk, Grab 365		X															
Vehlow, Grab G3	1a		X														
Bystrzec, Grab 395	2x 1a			X													
Kobyly, Grab 39	1a			X													
Nowe Miasteczko, Grab 8		X															
Vehlow, Grab G3	1a		X														
Gräfenhainichen, Grab 54	1d				X												
Brücken, Grab 14	1d		X		X												
Brücken, Grab 11	1d					X											
Blönsdorf, Grab 25	1a				X												
Kobyly, Grab 8	1a					X											
Kobyly, Grab 22	1d					X											
Pobiel, Grab 2					X												
Bobersen	1a						X										
Ekehogen, Grab 41							X										
Nohra							X										
Gräfenhainichen, Grab 48	1b						X										
Gräfenhainichen, Grab 49	1d						X										
Gräfenhainichen, Grab 51	1b						X										
Gräfenhainichen, Grab 57	1a						X										
Gräfenhainichen, Grab 63	1d						X										
Gräfenhainichen, Grab 74	1d						X										
Gräfenhainichen, Grab 75	1d						X										
Gräfenhainichen, Grab 85	1a						X										
Gräfenhainichen, Grab 88	1d						X										
Hohensee, Grab 23	1d						X										
Krusza Zamkowa, Grab XXVII	1a						X										
Lubieszewo, Grab 81	1a						X										
Lubieszewo, Grab 102	1d						X										
Plötzin, Grab 225	1d						X										
Kamieńczyk, Grab 28								X									
Kamieńczyk, Grab 330	1a							X									
Niedanowo, Grab 48	1a							X									
Biewer, Grab 13	2								X								
Gledzianówek, Grab 80/1934	1b+1c								X								
Badow, Grab 882	1d									X							
Bystrzec, Grab 34	1a+1d										X						
Trollenhagen, Grab 2	1d										X						
Gießen	1b											X					
Wetzzen, Grab 2													X	X			
Chelmno, Grab 136														X			
Chelmno, Grab 154														X			
Gledzianówek, Grab 21														X			
Kajęcin, Grab 2														X			
Petershagen-Lahde, Grab 328	1d													X			
Pruszcz Gdański, FSt 4, Grab 26	1a													X			
Pruszcz Gdański, FSt 10, Grab 481														X			
Biewer, Grab 12	2														X		
Welling-Trimbs, Grab 2	2														X		
Zagorzyn, Grab 36																X	
Mayen, Grab 39	1c																X
Wederath, Grab 100	2																X

Fig. 4. Asocierea fibulelor de tip Kostrzewski K cu alte tipuri de agrafe (după Bockius, Łuczkiwicz 2004).

Fig. 4. Association of Kostrzewski K type fibula with other types of brooches (after Bockius, Łuczkiwicz 2004).

Chorologie și semnificație istorică

Potrivit opiniei noastre, fibula de la Kruglik, de altfel, ca și străchinile de tip II A și ulcioarele de tip VA în clasificarea lui M. Babeș (Babeș 1993, 63, 65, Abb. 25), indică o contribuție importantă a culturii Przeworsk în procesul de constituire a culturii Poienești-Lucașeuca, idee ce a mai fost menționată în literatura de specialitate (Dąbrowska 1988, 178; Babeș 1993, 159).

Având în vedere datarea destul de târzie a fibulei de la Kruglik, susținem ideea expusă anterior, conform căreia în a doua jumătate a sec. II a. Chr., în regiunea carpato-nistreană a pătruns un nou val de populații venite din Europa Central-Nordică (Babeș 1993, 153; Iarmulschi 2016, 481-482). Respectiv, în cazul culturii Poienești-Lucașeuca, constituită la sfârșitul sec. III a. Chr.³, avem de a face cu procese migratorii policentrice, ce s-au desfășurat, foarte probabil, în mai multe etape și care au pornit, în special, din sudul Danemarcei și nordul Germaniei (Babeș 1993, 161-162; Babeș, Coman 2005, 145-146; Iarmulschi 2013; 29-30; Iarmulschi 2016, 472-473). În această deplasare de populații au fost atrași și purtătorii culturilor Przeworsk și Oksywie de la est de Oder (Babeș 1993, 161-162; Iarmulschi 2014, 23-24; Meyer, Luczkiewicz, Rauchfuß 2017, 10).

Așa cum precizam, de curând, o fibulă de tip Kostrzewski K a fost găsită în mormântul izolat de la

³ Referitor la originea și cronologia culturii Poienești-Lucașeuca vezi: Babeș 1985; Conovici 1992; Babeș 1993; Munteanu 1995; Babeș 2003; Iarmulschi 2013; Iarmulschi 2016; Munteanu, Iarmulschi 2017; Iarmulschi, Munteanu 2017.

Chorology and historical significance

According to our opinion, the fibula from Kruglik, by the way like the bowls of type II A and the jugs of VA type in the classification of M. Babeș (Babeș 1993, 63, 65, Abb. 25), indicates an important contribution of Przeworsk culture in the process of establishing Poienești-Lucașeuca culture, the idea that has also been mentioned in the literature (Dąbrowska 1988, 178; Babeș 1993, 159).

Taking into consideration the very late dating of the fibula from Kruglik, we support the previously exposed idea, according to which in the second half of the 2nd century BC, in the Carpathian-Dniester region a new wave of populations came from Central-Northern Europe (Babeș 1993, 153; Iarmulschi 2016, 481-482). At the time, in the case of Poienești-Lucașeuca culture, formed at the end of the 3rd century BC³, we deal with polycentric migration processes that have been carried out, most likely, in several stages and that started, in particular, from Southern Denmark and Northern Germany (Babeș 1993, 161-162; Babeș, Coman 2005, 145-146; Iarmulschi 2013; 29-30; Iarmulschi 2016, 472-473). The bearers of the Przeworsk and Oksywie cultures from the eastern Oder were also attracted in this movement of the populations (Babeș 1993, 161-162; Iarmulschi 2014, 23-24; Meyer, Luczkiewicz, Rauchfuß 2017, 10).

As we mentioned, recently a fibula of Kostrzewski K type was found in the isolated tomb from Bălănești (Spânu

³ Referring to the origin and chronology of Poienești-Lucașeuca culture see: Babeș 1985; Conovici 1992; Babeș 1993; Munteanu 1995; Babeș 2003; Iarmulschi 2013; Iarmulschi 2016; Munteanu, Iarmulschi 2017; Iarmulschi, Munteanu 2017.

Bălănești (Spânu 2018, 241, pl. II/6). Având în vedere ritul, ritualurile funerare și inventarul mormântului, această descoperire funerară a fost atribuită aspectului Padea-Panagjurskii-Kolonii (Spânu 2018). Așa cum a menționat și D. Spânu (Spânu 2018, 241), agrafa de la Bălănești poate fi interpretată drept un „import” din afara culturii Padea-Panagjurski Kolonii. Respectiv, nu trebuie exclusă ipoteza că fibula de tip Kostrzewski K de la Bălănești a ajuns acolo datorită unor posibile „relații” dintre purtătorii culturii Poienești-Lucașeuca și grupul Padea-Panagjurski Kolonii.

În favoarea acestei ipoteze vine încă o piesă descoperită la Bălănești. Este vorba de o brățara de fier cu corpul tubular și capetele unite și răsucite sau libere (Spânu 2018, 242-243, pl. III/4), care nu reprezintă o formă tocmai tipică a culturii Padea-Panagjurski Kolonii (Spânu 2018, 242). În schimb, asemenea exemplare se întâlnesc destul de frecvent în descoperirile funerare de tip Poienești-Lucașeuca (Babeș 1993, 106, Taf. 7/52f; 8/68g) și se asociază, de regulă, cu fibule apropiate tipului Kostrzewski B și Kostrzewski H⁴ (Babeș 1993, Abb. 37; 41; Iarmulschi 2016, fig. 7; 11).

Prin urmare, considerăm că atât fibulele de tip Kostrzewski K, cât și brățările cu corpul tubular și capete libere constituie acele „importuri” care reflectă legăturile între grupurile și culturile arheologice „germanice” din Europa Centrală și de sud-est (Jastorf, Przeworsk, Oksywie, Poienești-Lucașeuca) cu culturile

2018, 241, pl. II/6). Considering the rite, funeral rituals and tomb inventory this funeral discovery was attributed to the Padea-Panagjurskii-Kolonii aspect (Spânu 2018). As mentioned by D. Spânu (Spânu 2018, 241), the brooch from Bălănești should be interpreted as an “import” from outside the Padea-Panagjurski Kolonii culture. By the way, the hypothesis that the fibula of Kostrzewski K type from Bălănești arrived there due to possible “relationships” between the Poienești-Lucașeuca culture and the Padea-Panagjurski Kolonii group must not be excluded.

In favor of this hypothesis comes another piece discovered in Bălănești. It is about an iron bracelet with tubular body and united and twisted or loose ends (Spânu 2018, 242-243, pl. III/4), which is not a typical form of the Padea-Panagjurski Kolonii culture (Spânu 2018, 242). Such specimens are found quite frequently in Poienești-Lucașeuca funerary discoveries (Babeș 1993, 106, Taf. 7/52f; 8/68g) and are usually associated with fibulae close to the type Kostrzewski B and Kostrzewski H⁴ (Babeș 1993, Abb. 37; 41; Iarmulschi 2016, fig. 7; 11).

Therefore, we consider that both the fibulae of Kostrzewski K type and bracelets with tubular body and free ends constitute those “imports” that reflect the links between the “Germanic” archaeological groups and cultures from Central and Southeast Europe (Jastorf, Przeworsk, Oksywie, Poienești-Lucașeuca) with the cultures from the middle and lower Danube (Spânu 2018, 244-245). Thus, the Kostrzewski K type fibula from Kruglik comes to supplement with new data both the

⁴ Astfel de agrafe sunt, de obicei, datate în LT C2-LT D1 (Babeș 1993, 92-93; Brandt 2001, 79).

⁴ Such broochs are usually dated in LT C2-LT D1 (Babeș 1993, 92-93; Brandt 2001, 79).

de la Dunărea de mijloc și inferioară (Spânu 2018, 244-245). Astfel, fibula de tip Kostrzewski K de la Kruglik vine să completeze cu noi date atât diferitele aspecte legate de problema migrației și locuirii pe teritoriul silvostepii carpato-nistrene, în epoca preromană recentă a fierului, a unor populații ce-și aveau „patria de origine” în Europa Central-Nordică, cât și legăturile acestora cu grupurile culturale de la Dunărea Mijlocie și Inferioară.

Bibliografie / Bibliography

Babeș 1985: M. Babeș, Date arheologice și istorice privind partea de nord-est a Daciei în ultimele secole î.e.n. SCIVA 36/3, 1985, 183-214.

Babeș 1993: M. Babeș, Die Poienești-Lukaševka-Kultur. Ein Beitrag zur Kulturgeschichte in Raum östlich der Karpaten in der letzten Jahrhunderten vor Christi Geburt (Bonn 1993).

Babeș 2003: M. Babeș, Die Poienești-Lukaševka-Kultur. In: (Hrsg. R. Müller) RGA² 23 (Berlin-New-York 2003), 230-239.

Babeș, Coman 2005: M. Babeș, R. Coman, O nouă „fibulă pomeraniană” în România. ArhMold XXVIII, 2005, 139-147.

Bockius, Łuczkiwicz 2004: R. Bockius, P. Łuczkiwicz, Kelten und Germanen im 2-1 Jahrhundert vor Christus, Jahrb. RGZM 58 (Mainz 2004).

Brandt 2001: J. Brandt, Jastorf und Latène. Kultureller Austausch und seine Auswirkungen auf soziopolitische Entwicklungen in der vorrömischen Eisenzeit. Intern. Arch. 66 (Rahden/Westf. 2001).

different aspects related to the migration problem and the habitation in the Carpathian-Dniester silvo-steppe territory, in the recent pre-Roman Iron Age era of some populations who had their “homeland of origin” in Central-Northern Europe, and their links with cultural groups from the Middle and Lower Danube.

Döhlert-Albani 2014: N. Döhlert-Albani, Zum Ende der Jastorfkultur – Der späte Abschnitt der jüngeren vorrömischen Eisenzeit und Übergang zur frühen römischen Kaiserzeit. In: (Hrsg. J. Brandt, B. Rauchfuß) Das Jastorf-Konzept und die vorrömische Eisenzeit im nördlichen Mitteleuropa (Hamburg 2014), 223-244.

Conovici 1992: N. Conovici, Noi date arheologice privind începuturile culturii Poienești-Lukasevka și prezența bastarnilor în Dobrogea. SCIVA 43/1, 1992, 3-14.

Dąbrowska 1988: T. Dąbrowska, Wczesne fazy kultury Przeworskiej (Kraków 1988).

Dąbrowska 1997: T. Dąbrowska, Kamieńczyk. Ein Gräberfeld der Przework-Kultur im Ostmasowien. Mon. Arch. Barbarica 3 (Kraków 1997).

Demetz 1999: S. Demetz, Fibeln der Spätlatène- und Frühen Kaiserzeit in den Alpenländern, Frühgeschichtliche und provinzialrömische Archäologie. Materialien und Forschungen 4 (Rahden/Westf. 1999).

Faber 1969: O. Faber, Særprægede fibeler fra danmarks førromieske jernalderer. Aarb. Nordisk Oldkde. og Hist. 1969, 103-115.

Fischer 1966: F. Fischer, Frühe Fibel aus Aqueleia. *Aquelia Nostra* 37, 1966, 7-18.

Gebhard 1991: R. Gebhard, Die Fibeln aus dem Oppidum von Manching. *Ausgr. Manching* 14 (Stuttgart 1991).

Iarmulschi 2013: V. Iarmulschi, Unele considerații privind cronologia culturii Poienești-Lucașeuca. *Tyragetia* s.n. VII/1, 2013, 29-52.

Iarmulschi 2014: V. Iarmulschi, Migrația basatarnilor în spațiul carpato-nistrean (în baza necropolei de tip Poienești-Lucașeuca de la Borosești). *Autoreferatul tezei de doctor în istorie* (Chișinău 2014).

Iarmulschi 2016: V. Iarmulschi, A few consideration regarding the chronology of the Poienești-Lucașeuca culture. *Prähistorische Zeitschrift* 91/2, 471-494.

Iarmulschi 2018: V. Iarmulschi Cronologia și periodizarea așezărilor culturii Poienești-Lucașeuca. *Tyragetia* s.n. XII/1, 2018, 29-39.

Iarmulschi, Munteanu 2017: V. Iarmulschi, O. Munteanu, Hand-made Ceramics from the Lucașeuca II Settlement, 2nd-1st cal. B.C. Orhei District, Moldova. In: (Hrsg. M. Meyer, P. Łuckiewicz, B. Rauchfuß) *Eisenzeitliche Siedlungskeramik der Przeworsk-Kultur*. Berlin Studies of the Ancient World 50 (Berlin 2017), 413-429.

Kostrzewski 1919: J. Kostrzewski, Die ostgermanische Kultur der Spätlatènezeit (Leipzig-Würzburg 1919).

Meyer 2001: M. Meyer, Regionale Ausprägungen der Fibel Var. K nach Kostrzewski. In: (Hrsg. M. Meyer) „... Trans Albim fluvium“: Forschungen zur vorrömischen, kaiserzeitlichen und mittelalterlichen Archäologie. *Festschrift für Achim Leube zum 65. Geburtstag* (Rahden/West. 2001), 161-175.

Meyer 2008: M. Meyer, Mardorf 23, Lkr. Marburg-Biedenkopf. *Archäologische Studien zur Besiedlung des deutschen Mittelgebirgsraumes in den Jahrhunderten um Christi Geburt* (Rahden/Westf 2008).

Meyer, Łuckiewicz, Rauchfuß 2017: M. Meyer, P. Łuckiewicz, B. Rauchfuß, Eisenzeitliche Siedlungskeramik der Przeworsk-Kultur: Internationaler Workshop, 24.-27.10.2013, Berlin. In: (Hrsg. M. Meyer, P. Łuckiewicz, B. Rauchfuß) *Eisenzeitliche Siedlungskeramik der Przeworsk-Kultur*. Berlin Studies of the Ancient World 50 (Berlin 2017), 9-14.

Munteanu 1995: O. Munteanu, Autohtonii în spațiul pruto-nistrean în sec. II a. Chr. - I p. Chr. *Rezumatul tezei de doctorat* (Cluj-Napoca 1995).

Munteanu, Iarmulschi 2017: O. Munteanu, V. Iarmulschi, Pottery from the Poienești-Lucașeuca culture settlement of Orheiul Vechi, Republic of Moldova. In: (Eds. A. Michałowski, M. Teska, P. Niedzielski, M. Żółkiewski) *Settlements Pottery of the Pre-Roman Iron Age in Central European Barbaricum – new research perspectives* (Poznań 2017), 67-93.

Nylén 1955: E. Nylén, Die jüngere vorrömische Eisenzeit Götlands (Stockholm 1955).

Okulicz 1971: J. Okulicz, Cmentarzysko z okresów późnolateńskiego i rzymskiego w miejscowości Dobrzeńkowo, pow. Przasniesz. *Mat. Warszawa* 1, 1971, 127-171.

Oxenstierna 1958: E. Oxenstierna, Die ältere Eisenzeit in Östergötland (Lidingö 1958).

Schulze 1998: E. Schulze, Bemerkungen zu den spätlatènezeitlichen Waffengräbern des mitteleuropäischen Raumes. In: (Hrsg. F. Horst, F. Schlette) *Frühe Völker in Mitteleuropa* (Berlin 1998), 111-120.

Spânu 2018: D. Spânu, Kostrzewski K Fibula in Padea Panagjurski Kolonii Group. In: (Eds. A. Rustoiu, M. Egri, S. Berecki) Iron Age Connectivities in the Carpathian Basin. Proceedings of the International Colloquium from Târgu Mureș, 13-15 October 2017 (Cluj Napoca 2018), 239-252.

Völling 1994: Th. Völling, Studien zu Fibelformen der jüngeren vorrömischen Eisenzeit und ältesten römischen Kaiserzeit. Bericht RGK 75, 1994, 147-282.

Völling 2005: Th. Völling, Germaniein an der Zeitwende. Studien zum Kulturwandel beim Übergang von der vorrömischen Eisenzeit zur älteren römischen Kaiserzeit in der Germania Magna, BAR 1360 (Oxford 2005).

Ziemlińska-Odojowa 1999: W. Ziemlińska-Odojowa, Niedanowo. Ein Gräberfeld der Przeworsk- und Wielbark-Kultur in Nordmasowien. Mon. Arch. Barabara 7 (Kraków 1999).

Пачкова 1977: С.П. Пачкова, Поселение по близу села Круглик на Буковине. Археологія 23, 1977, 24-34.

Тимошук, Винокур 1962: Б.А. Тимошук, И.С. Винокур, Памятники эпохи полей погребений на Буковине. КСИА 90, 1962, 73-76.

Dr. Vasile Iarmulschi

Muzeul Național de Istorie a Moldovei/Institut für Prähistorische Archäologie der Freien Universität Berlin
Chișinău, Republica Moldova/Berlin, Germania
e-mail: vasile.iarmulschi@gmail.com

Dr. Octavian Munteanu

Universitatea Pedagogică de Stat „Ion Creangă”
Chișinău, Republica Moldova
e-mail: ocmunteanu@gmail.com