

UN NOU CERCEL DESCOPERIT LA ORAȘUL DE FLOCI (COMUNA GIURGENI, JUDEȚUL IALOMIȚA)

Silviu OȚA

A NEW EARRING FOUND IN ORAȘUL DE FLOCI (COMM. OF GIURGENI, IALOMIȚA COUNTY)

A kiln was discovered in 1999, during the archaeological excavations in Orașul de Floci (comm. of Giurgeni, Ialomița county). In the upper part of a pit situated in front of the kiln, at 0.95 m depth, among other ceramic fragments, was found an earring, made of copper, ornamented with six spiral wires. The earring comes from the level of destruction, after the abandonment of the kiln, and was dated by a coin issued during the reign of Ferdinand I (1526–1564). The house situated in its south-eastern part was dated latter, according to the stratigraphy and the coins issued in 1551, during the reign of Ferdinand I. Most probably, the earring can be dated sometime between the years 1526 and 1551.

KEYWORDS: earring, workshop, bronze, coins, kiln.

CUVINTE CHEIE: cercel, atelier, bronz, monede, cuptor.

Cercetările de la Orașul de Floci (**Pl. 1**), desfășurate în cursul anilor 1996–1999, pe grindul numărul șase, au dus la identificarea unor complexe arheologice importante pentru clarificarea activităților desfășurate în acest sit. Printre altele, enumerăm o locuință depozit pentru lingouri și turte de bronz¹, dar și câteva ustensile meșteșugărești, un atelier de prelucrare a bronzului în care se falsificau și monede din veacul al XVI-lea², o matriță de produs lumânări³, cuptoare diverse, un număr important de monede⁴, dar și gropi menajere în care se aruncau reziduuri provenite de la aceste ateliere⁵ (**Pl. 2**). Lor li se adaugă un număr important de locuințe rămase încă sumar publicate, de regulă în rapoarte de săpătură⁶.

În cursul cercetărilor efectuate în cursul anului 1999⁷, pe grindul nr. 6, a fost descoperit un cercel din bronz. Acesta provine dintr-o zonă cu reziduuri menajere din fața unui cuptor fost cuptor, surprins în S. II/1999 (orientată V–E, dimensiuni: 1,5

× 6,00 m), la adâncimea de 0,95 m, nu departe de atelierul de prelucrare a bronzului, unde se falsificau și monede emise în veacul al XVI-lea⁸.

Complexele arheologice contemporane cu acest cuptor au fost gropile 1/1999, 3/1999, 5/1999 și 8/1999⁹.

STRATIGRAFIA SECȚIUNII

Cuptorul (**Pl. 4**) a fost amenajat prin săparea unei gropi în sol steril (**Pl. 3**). Fundul acesteia a fost surprins la adâncimea de 1,43–1,68 m de la nivelul de călcare actual. În interior au fost găsite o piatră, o bucată de chirpici ars și lemn carbonizat. În fața sa era o groapă cu lățimea de 0,92 m. Pe fundul său, la adâncimea de 1,40 m, în centru era o piatră cu dimensiunile de 0,15 m × 0,07 m. În jurul ei au fost bucăți de pământ ars, la adâncimi de 1,28–1,49 m, cu diverse dimensiuni. Pe profilul nordic, se poate observa arderea pereților săi. Cuptorul avea o gură îngustă de 27 cm. Pe profilul sudic și pe planul secțiunii, s-a observat că avea o lățime de 1,15 m.

¹ Chițescu *et alii* 1997, 45; Oța 2006, 225–235.

² Oța, Pârvan, Constantinescu 2006, 94; Oța, Pârvan, Constantinescu 2004–2007, 68.

³ Oța, Pârvan 2005, 259–265.

⁴ Oța, Pârvan 2003, 241–247.

⁵ Mihai, Oța 1999, 77–78; Păunescu, Oța 2000, 39.

⁶ În acest sens vezi *Cronica Cercetărilor Arheologice din România, campaniile 1996–1999*.

⁷ Păunescu, Oța 2000, 38–39.

⁸ Oța, Pârvan, Constantinescu 2006, 94.

⁹ Pentru cronologică și stratigrafia complexelor arheologice din campania 1999, vezi Păunescu, Oța 2000, 38–39.

Lungimea cuptorului și a gropii din fața sa nu a fost surprinsă, deoarece nu a fost cercetată întreaga zonă. În lateralul său, în partea vestică era o treaptă. Fundul său a fost surprins la adâncimea de 1,43 m.

Materialul arheologic recuperat din cuptor și din groapa din fața sa este extrem de sărac. Acesta constă în câteva fragmente ceramice.

Peste nivelul de steril arheologic, a fost realizată o amenajare de pământ maro-zgrunțuros, cu grosimea de 0,18–0,21 m. La rândul său, aceasta a fost suprapusă de o zonă cu reziduuri care conținea fragmente de lemn carbonizat, pietre, resturi ceramice, bucățele de bronz, resturi osteologice provenite de la animale, bucățele de chirpici, un cercel (găsit în partea estică a fostei gropi din fața cuptorului, între reziduuri) și o monedă păstrată fragmentar, datată în cursul secolului al XVI-lea, probabil emisă în timpul domniei lui Ferdinand I (1526–1564)¹⁰. Pe profilul sudic, spre vest se poate observa că zona cu reziduuri menajere a avut două faze de utilizare. Foarte probabil, cea timpurie, era contemporană cu Locuința nr. 1/1999.

În lateralul reziduurilor, spre est, a fost construită locuința nr. 1/1999 (surprinsă în S2/1999 și caseta 2/1999), iar spre vest atelierul de prelucrare a bronzului. Locuința nr. 1/1999, a avut două faze de amenajare. Prima dintre ele, consta dintr-o podea de lut cu grosimi variabile de 0,06–0,10 m. Peste ea se observă diverse depuneri din timpul utilizării, inclusiv o groapă care a fost fie practică în podea, fie provine din momentul defaectării primei faze de utilizare. Apoi a fost amplasată o podea de lemn, care la un moment dat a fost incendiată. În această locuință, într-o vatră alveolată datând din prima fază de utilizare a complexului, au fost descoperite două monede, ambele emise în anul 1551, în timpul lui Ferdinand I¹¹. Aceasta demonstrează că cercelul și moneda descoperite în fața cuptorului sunt foarte probabil din al doilea sfert al secolului al XVI-lea.

Stratigrafia secțiunii indică faptul că cercelul provine dintr-o etapă în care o parte a primelor complexe descoperite de aici au fost defaectate.

Lângă locuința, exista o zonă în care se depozitau, peste și lângă fostul cuptor, reziduuri menajere. Cercelul în discuție provine exact din spațiul afectat cuptorului, dar la un moment în care acesta nu mai exista.

DESCRIEREA PIESEI (PL. 5)

Veriga cercelului, deformată, este confecționată dintr-o sârmă de bronz, circulară în secțiune (Diametrul = 18,5 mm × 14,5 mm; diametrul sârmei = 1,1 mm). Montura centrală (Diametrul=10 mm) a fost confecționată din șase tuburi din sârmă de bronz spiralată (L = 7,1 mm, Diametrul unui tub = 3 mm), puse unul lângă altul, în jurul verigii. De o parte și de alta a sa a fost înfășurată în jurul verigii sârmă de bronz simplă pentru fixare.

Greutatea sa este de 1,33 grame, necurățată. Piesa este în stare proastă de conservare.

Pentru identificarea relativă a compoziției, cercelul de bronz a fost supus unei analize de laborator, fiind efectuate măsurători prin fluorescență de raze X, cu ajutorul unui spectrometru portabil tip InnovX Alpha Series, prevăzut cu anticatod din W, detector SiPIN cu răcire prin efect Peltier, tensiunea aplicată 30 kV, intensitatea 40 micro A și un timp de achiziție 30 s¹².

¹⁰ Oța, Pârvan 2003, 246.

¹¹ Oța, Pârvan 2003, 246.

¹² Măsurătorile au fost efectuate în data de 05.03.2012, de către inginer Migdonia Georgescu (Centrul Național de Cercetări și Investigații Fizico-Chimice și Biologice), căreia îi mulțumim și pe această cale.

Reading	Descriere	Fe	Cu	Pb	As	Sn
2	resort	0.001	87.5	1.03	0.25	11.22
3	veriga	0.001	98.49	0.9		0.61
4	veriga	0.001	98.6	0.77		0.63
0.001 - în urmă						

Conform acestei analize, se poate spune că piesa a fost confecționată din bucăți de metal diferite. Astfel veriga a fost din cupru, și avea foarte probabil pe exterior staniu pentru a da impresia că este o piesă de argint sau argintată. Tubulețele de sârmă care formau montura aveau o cantitate mult mai mare de staniu pe exterior (11,22%), ceea ce indică intenția clară de a acoperi cuprul în aliaj cu plumb din care au fost confecționate.

Veriga piesei este una comună pentru cerceii acestei perioade, de regulă de mici dimensiuni. Montura din tubulețe de sârmă este una care momentan nu are analogii. Folosirea tuburilor de sârmă, din argint, bronz sau aur era destul de frecventă în spațiul actual al României, măcar din secolul al XIV-lea. Ea poate fi observată pe piese din tezaurele de la *Olteni*¹³, *Țifești*¹⁴, *Jiana Mare*¹⁵, *Zăvoaia*¹⁶, *Bălțați*¹⁷, *Brătușeni*¹⁸, *Onești*¹⁹, *Musair*²⁰, *Bălțați*²¹ etc., dar numai ca element auxiliar de decor, nu principal (*Vadu Anei*²²) sau singular ca în cazul cercelului în discuție.

Cronologia tezaurelor indică o utilizare a acestui motiv decorativ de la finalul veacului al XIV-lea până la începutul celui de-al XVII-lea. Un alt fragment de piesă din argint, decorată cu tuburi de sârmă, provine din una din necropolele cercetate la *Orașul de Floci*²³.

În acest stadiu al cercetării piesa constituie un unicat și nu are analogii. Având în vedere materialul din care a fost confecționată, cred că este produsul unui atelier local, foarte probabil chiar din această așezare.

¹³ Rosetti 1972, 9–10, 12, fig. 23; 13, fig. 25; Dumitriu 2001, 130, Taf. 42/4.

¹⁴ Moisil 1916, 12–13 și ilustrația (cele două perechi de cercei).

¹⁵ Dumitriu 2001, 127, Taf. 39/1–2, 4, 5, 5a.

¹⁶ Dragomir 1972, 67, 69, fig. 1/1–2; Dumitriu 2001, 139, Taf. 51/3–4.

¹⁷ Butnariu et alii 2007, 70, 71, fig. 1–6; 72.

¹⁸ Butnariu 1994, 18–19, 129, fig. XVIII/1–5.

¹⁹ Butnariu 1994, 21, 130, fig. XIX/6–7.

²⁰ Butnariu 1994, 25–26, 130, fig. XX/1, 4–6, fig. XXI/1, 3–4, fig. XXII/1–2, 4–9.

²¹ Butnariu 1994, 34–35, 130, fig. XXX/6, 8–10.

²² Dumitriu 2006, 352, 355, Pl. 1/4.

²³ Mulțumim doamnei dr. Anca Păunescu pentru informație. Piesa se află în depozitul de metale al MNIR cu nr. inv. 297137 și a fost descoperit în anul 1996, în necropola nr. 5, S. 90, M. 840. Veriga cercelului conținea următoarele elemente chimice: Ni = 0,001, Cu = 0,001, Au = 0,28, Pb = 0,09, Bi = 0,001, Ag = 99,63, iar ornamentul: Cu = 0,001, Au = 0,001, Pb = 0,001, Bi = 0,001, Ag = 100.

BIBLIOGRAFIE

- Butnariu 1994** V.M. Butnariu (coord.), *Tezaure din muzeele orașului Chișinău. Secolele XVI–XVIII*, Chișinău, 1994.
- Butnariu 2007** V.M. Butnariu (coord.), *Monnaies et parures du Musée Départemental „Ștefan cel Mare” de Vaslui*, Iași, 2007.
- Chițescu et alii 1997** L. Chițescu, A. Păunescu, D. Mihai, S. Teodor, S. Oța, 78. Piua Petri, Jud. Ialomița, *CCA. Campania 1996*, 1997, 44–45.
- Dragomir 1972** I.T. Dragomir, Tezaurul de la Zăvoaia (jud. Brăila), *BMI*, 2, 1972, 67–73.
- Dumitriu 2001** L. Dumitriu, *Der Mittelalterliche Schmuck des Unteren Donaugebietes im 11.–15. Jahrhundert*, București, 2001.
- Dumitriu 2006** L. Dumitriu, Objets de parure de la nécropole de Vadu Anei, *CAMNI*, XIII, 341–362.
- Mihai, Oța 1999** D. Mihai, S. Oța, 95. Orașul de Floci – com. Giurgeni, jud. Ialomița, *CCA. Campania 1998*, 1999, 77–78.
- Moisil 1916** C. Moisil, Monete și podoabe de la sfârșitul secolului al XV-lea (Tezaurul de la Țițești, jud. Putna), *BSNR*, XIII, 1916, 27, ianuarie–martie, 3–16.
- Oța 2006** S. Oța, Un dépôt de lingots et tourteaux de bronze découverte dans Orașul de Floci (comm. de Giurgeni, dép. de Ialomița), *Istros*, 13, 2006, 225–235.
- Oța, Pârvan 2003** S. Oța, K. Pârvan, Monede medievale descoperite la Piua Petrii (Orașul de Floci), com. Giurgeni, județul Ialomița, în campaniile arheologice din anii 1996, 1998–1999 (I), *CAMNI*, 12, 2003, 241–247.
- Oța, Pârvan 2005** S. Oța, K. Pârvan, O matriță pentru producerea de lumânări descoperită la Orașul de Floci (com. Giurgeni, jud. Ialomița), *Istros*, XII, 2005, 259–265.
- Oța, Pârvan, Constantinescu 2006** S. Oța, K. Pârvan, B. Constantinescu, Remarks regarding the analyses of some bronze objects discovered in Orașul de Floci (village of Giurgeni, district of Ialomița), *Numizmatika*, Bratislava-Smolník, 2006, 21, 87–99.
- Oța, Pârvan, Constantinescu 2004–2007** S. Oța, K. Pârvan, B. Constantinescu, Câteva observații privind analiza câtorva piese de bronz descoperite la Orașul de Floci (com. Giurgeni, județul Ialomița), grindul nr. 6, *Acta MN. Historica*, 41–44/II, 2004–2007, 65–81.
- Păunescu, Oța 2000** A. Păunescu, S. Oța, 57. Giurgeni, com. Giurgeni, jud. Ialomița [Oașul de Floci], *CCA. Campania 1999*, 2000, 38–39.
- Rosetti 1972** D. V. Rosetti, Tezaurul de podoabe medievale de la Olteni (Teleorman) și elementele lor bizantine, *BMI*, 41, 4, 1972, 3–14.

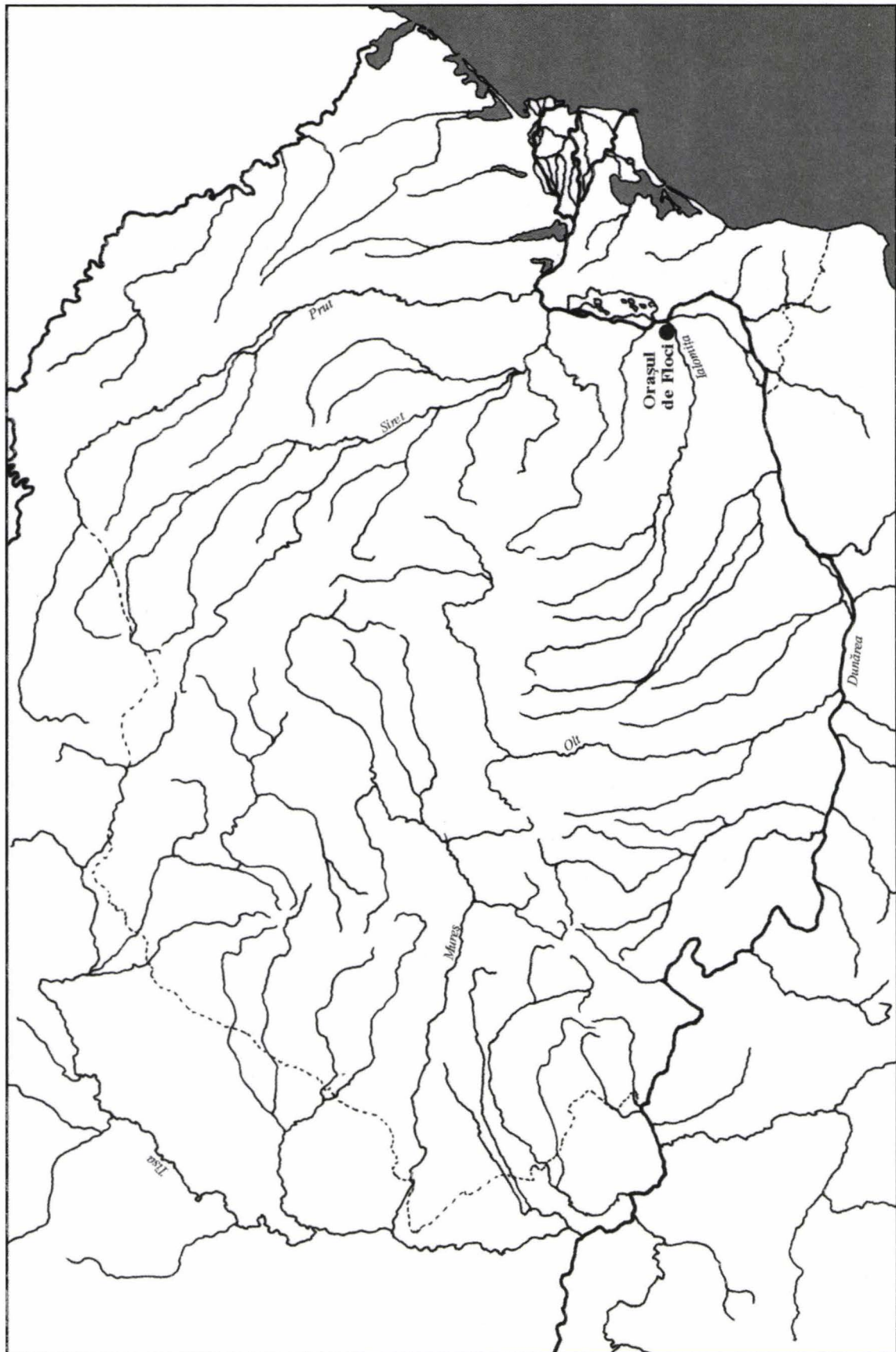
LISTA ILUSTRAȚIEI

- Pl. 1.** Harta cu amplasarea Orașului de Floci.
- Pl. 2.** Grindul nr. 6 cu poziția piesei.
- Pl. 3.** Profilul sudic și nordic al S. II/1999.
- Pl. 4.** Planul cuptorului și cerceul descoperit în S. II/1999.
- Pl. 5.** Cerceul descoperit în S. II/1999, fotografii și radiografie.

LIST OF PLATES

- Pl. 1.** The map with the geographical position of Orașul de Floci.
- Pl. 2.** The top of the bank ridge no. 6, with the position of the earring.
- Pl. 3.** The northern and southern profiles of S. II/1999.
- Pl. 4.** The plan of the kiln and the earring found in S. II/1999.
- Pl. 5.** The earring found in S. II/1999, photos and radiographies.

Silviu OȚA
Muzeul Național de Istorie a României
Calea Victoriei 12, 030026, București
silviuota@yahoo.com



Pl. 1 — Harta cu amplasarea Orașului de Floci

ORAȘUL DE FLOCI

Punct Piua Petri, comuna Giurgeni, județul Ialomița



biserici și necropole



locuințe de lemn (cu cont
subțire localizările probleme



clădiri cu fundație de piatră
respectiv de cărămidă.



ateliere



ruină vizibilă



Gridul nr...



Curbe de nivel și cote
semnificative (centimetri)

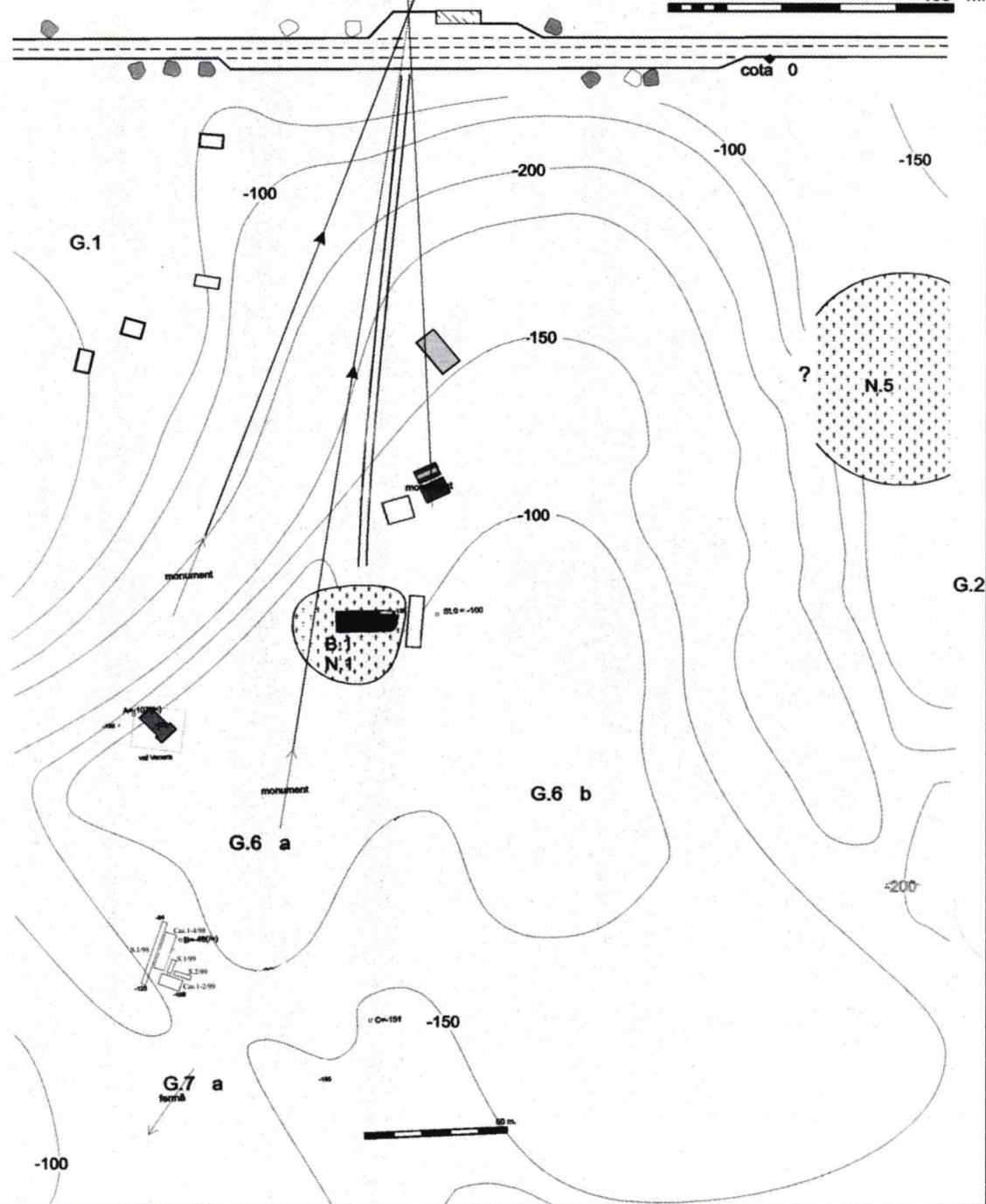


Clădiri actuale

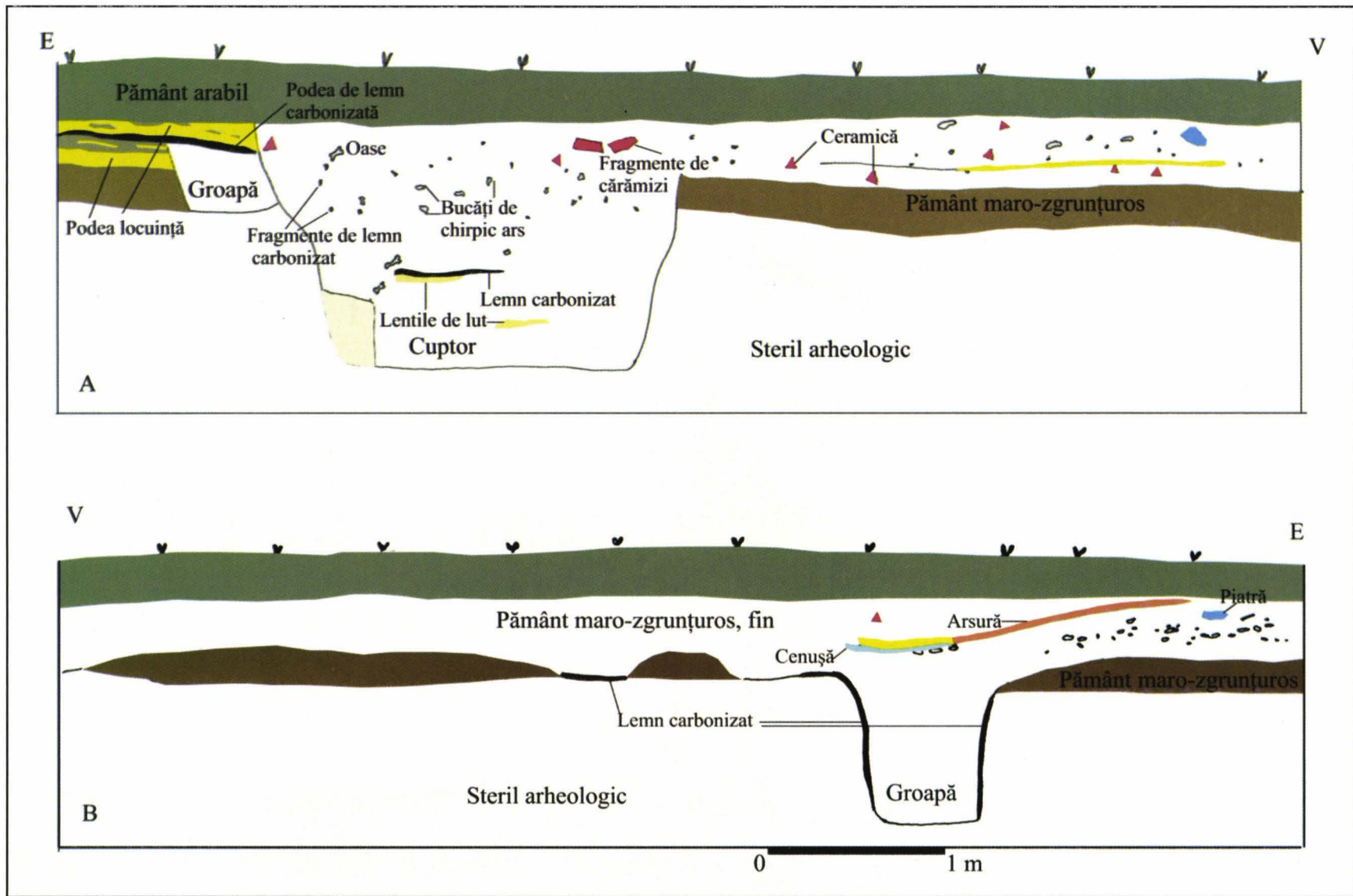


(1:2000)

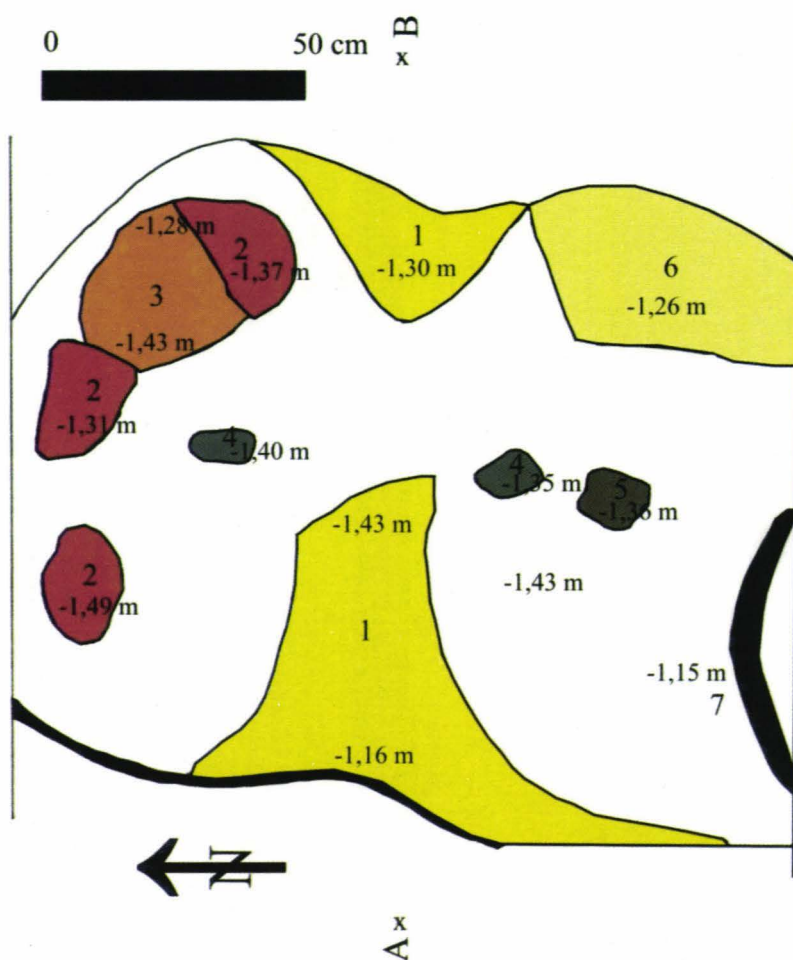
100 m.



Pl. 2 — Gridul nr. 6 cu poziția piesei



Pl. 3 — Profilul sudic și nordic al S II/1999



Legenda

1 - Lut

2 - Lut ars

3 - Lut ars sfărâmat

4 - Pietre

5 - Chirpic de culoare maro

6 - Amenajare cu lut în cuptor

7 - Lemn carbonizat



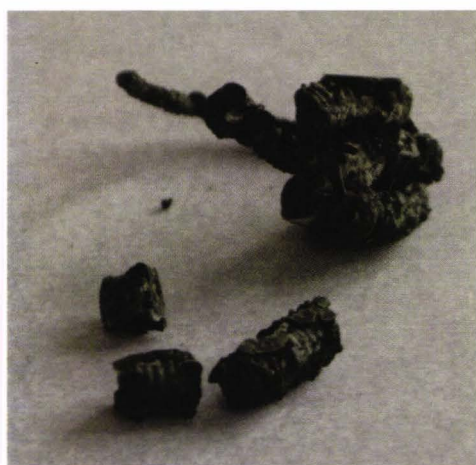
Pl. 4 — Planul cuptorului și cercelul descoperit în S II/1999



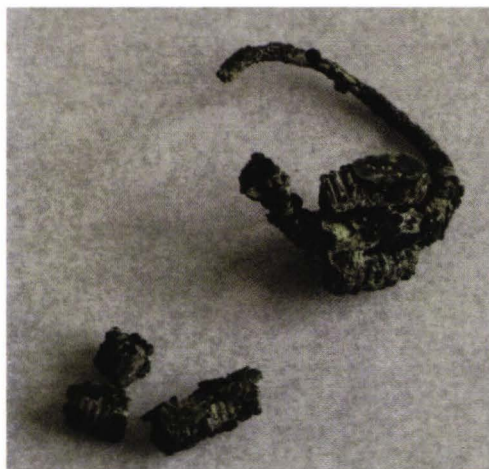
1



2



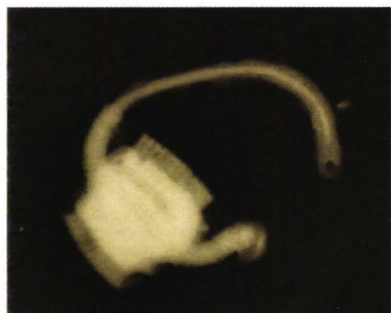
3



4



5



7



6

Pl. 5 — Cerceul descoperit în S II/1999, fotografii și radiografie