

## OPAIȚELE ROMANE DE LA MICIA (I)

CĂTĂLINA-MIHAELA NEAGU, IONUȚ BOCAN

---

### THE ROMAN LAMPS FROM MICIA (I)

The artefacts uncovered in the Roman settlement at Micia, numerous and well assorted, consist in pottery, metal artefacts, stone and glass artefacts. Among pottery finds, the lamps are of a particular interest from the artistic as well as from the quantitative points of view. Thus, in the collections of the National History Museum of Romania there are 41 lightning devices coming from the *Roman baths* at Micia: 40 lamps and one candlestick. In addition, it should be mentioned the fact that between those 41 analyzed pieces, only 24 are unpublished, the rest from 17 being analyzed by Marieta Gheorghiu, in one study in 1975, in periodical *Sargetia*<sup>1</sup>.

KEYWORDS: lamps, stamps, workshop, northern italic imports, local products.

CUVINTE CHEIE: opaițe, ștampile, atelier, importuri nord-italice, produse locale.

---

### INTRODUCERE

Cercetările arheologice efectuate de-a lungul timpului în diferite puncte din așezarea civilă de la *Micia*<sup>2</sup>, au scos la iveală o importantă cantitate de ceramică, păstrată în colecțiile a trei muzee din România (Muzeul Național de Istorie a României (MNIR), Muzeul Național de Istorie a Transilvaniei, Cluj-Napoca (MNIT), Muzeul Civilizației Dacice și Romane, Deva (MCDR). Astfel, în colecția MNIR se află un număr semnificativ de opaițe provenite de pe șantierul arheologic mai sus menționat, rămase până astăzi neprelucrate, cu excepția a 17 exemplare provenite din *thermae*-le de la *Micia*, care au fost publicate de către Marieta Gheorghiu, într-un studiu apărut în anul 1975, în revista *Sargetia*<sup>3</sup>. În contextul în care importanta colecție de instrumente antice de iluminat din castrul roman de la *Micia* a fost valorificată prin publicarea unui articol, ce a văzut lumina tiparului în anul 2015<sup>4</sup>, se impune introducerea în circuitul științific și a opaițelor provenite din așezarea civilă. Studiarea acestor lămpi completează cercetarea întreprinsă de noi asupra opaițelor din castru, stabilind în același timp noi aspecte ale iluminatului spațiilor închise (publice și private) din așezarea romană de la *Micia*. Astfel, am inclus în acest studiu 41 de opaițe provenite din cercetările arheologice realizate în două puncte din cadrul așezării civile, în perioada 1967–1984. Cea mai mare parte a opaițelor analizate în acest studiu (35 de exemplare) a fost descoperită în *thermae*, șapte dintre acestea fiind găsite în anul 1967, pe latura de est a *thermae*-lor. Această parte a edificiului în discuție a fost cercetată între anii 1967–1969 de către o echipă constituită din specialiști ai Muzeului Civilizației Dacice și Romane, Deva (MCDR) și ai Institutului de Arheologie și Istoria Artei, Cluj-Napoca (IAIAC)<sup>5</sup>. Reluarea, în anul 1971, a cercetărilor în *thermae* de către Muzeul Național de Istorie a României, sub coordonarea Luciei Marinescu a condus la descoperirea unui abundent material arheologic. Astfel, din cele 35 de exemplare, 28 au fost descoperite în urma campaniilor arheologice întreprinse în *thermae*, între anii

---

<sup>1</sup> Gheorghiu 1974–1975, 51–56.

<sup>2</sup> Andrițoiu 2003, 188.

<sup>3</sup> Gheorghiu 1974–1975, 51–56.

<sup>4</sup> Bocan, Neagu 2015, 115–174.

<sup>5</sup> Marinescu, Mărgăritan, Petolescu 1975, 217.

1971–1983<sup>6</sup> (Pl. I/1–2). De asemenea, am inclus în acest studiu cinci lămpi descoperite în campaniile arheologice efectuate între anii 1983 și 1984<sup>7</sup>, sub coordonarea lui Crișan Mușețeanu în clădirea denumită convențional „Edificiul roman”, precum și un opaiț fără loc de descoperire cert, atribuit sitului arheologic de la *Micia*, achiziționat de către MNIR de la Florea Ileana, în anul 1974.

## TIPOLOGIA OPAIȚELOR

Pentru o mai bună operare cu materialul studiat, a fost realizată încadrarea tipologică a acestuia, folosind clasificarea realizată de Sigfried Loeschcke în anul 1919<sup>8</sup>, pentru lămpile de la *Vindonissa*. Astfel, cele 41 de piese analizate în acest studiu, pe baza criteriilor morfologice se pot încadra în cinci tipuri: Loeschcke V, Loeschcke VIII, Loeschcke IX, Loeschcke X, respectiv Loeschcke XIII. Se impune menționat faptul că, în cazul a cinci opaițe, cu o stare de fragmentaritate foarte ridicată nu s-a putut realiza încadrarea tipologică.

### I. Lămpi cu volute și cioc rotunjit, încadrabile în tipul Loeschcke V (Pl. II/1)

Acest tip de opaițe se individualizează prin ciocul rotunjit, încadrat de două volute simplificate cu o singură terminație (în raport cu celelalte tipuri de lămpi cu volute), extinsă pe bordură. Discul rotund, predominant concav, cu un orificiu de alimentare în centru este delimitat printr-un cordon circular. Bordura este decorată cu motive vegetale. Rezervor circular. Bază dreaptă. În majoritatea cazurilor, exemplarele încadrabile în acest tip sunt prevăzute cu ansă. Din punct de vedere cronologic, sunt produse din ultimii ani de domnie ai împăratului Claudius până în primii ani ai secolului al II-lea p. Chr.<sup>9</sup>, în Peninsula Italică. La *Vindobona*, Siegfried Loeschcke le datează în al doilea și al treilea sfert al secolului I p. Chr.<sup>10</sup> În *Pannonia* perioada de producție a tipului în discuție este cuprinsă între a doua jumătate a secolului I – începutul secolului al II-lea p. Chr.<sup>11</sup>

În așezarea civilă de la *Micia* a fost descoperit un fragment dintr-un exemplar (nr. cat. 1), considerat de noi o variantă a tipului Loeschcke V. Piesa a fost descoperită în *thermae*, în anul 1971. Cea mai apropiată analogie a acestui opaiț o aflăm în *Pannonia*, la Győr<sup>12</sup>. În stadiul actual al cercetărilor, opaițul de la *Micia* este o descoperire singulară, negăsindu-și analogii în provinciile dacice. Similitudinile fragmentului nostru cu opaițul provenit de la Győr ne determină să atribuim acest opaiț unui atelier panonic, iar din punct de vedere cronologic, poate fi în încadrat în primii ani ai secolului al II-lea p. Chr.

### II. Lămpi cu cioc rotund și rezervor circular, încadrabile în tipul Loeschcke VIII (Pl. II/2–5)

Lămpile încadrate în acest tip se disting prin următoarele caracteristici: discul ușor concav, de cele mai multe ori, ornamentat cu personaje mitologice, animale, rozete etc. Bordura este de asemenea, decorată cu linii incizate, motive vegetale, ove etc. Ciocul scurt, rotunjit delimitat de rezervor în diverse moduri. Rezervor circular. Bază dreaptă, delimitată printr-un cerc incizat sau de un inel circular, aplatizat. Opațele din această categorie sunt prevăzute cu toartă lamelară sau inelară.

<sup>6</sup> Marinescu, Mărghită, Petolescu 1975, 217–229; Trohani, Păunescu, Petculescu 1975, 293; Marinescu *et alii* 1979, 105–110; Marinescu, Sion, Andrițoiu 1984, 121–127; Marinescu, Sion, Andrițoiu 1986, 53–58.

<sup>7</sup> Mușețeanu 1986, 63–65.

<sup>8</sup> Loeschcke 1919.

<sup>9</sup> Bailey 1980, 184.

<sup>10</sup> Loeschcke 1919, 231–232.

<sup>11</sup> Iványi 1935, 12.

<sup>12</sup> Iványi 1935, 85, kat. 711, Taf. XXV/7.

Astfel, sunt cunoscute diverse variante și subvariante ale acestui tip de lămpi, departajate prin modalitatea în care ciocul este delimitat de rezervor.

Opaite incluse în acest tip, ce a cunoscut o largă răspândire în tot Imperiul Roman, apar în timpul dinastiei Iulia Claudia<sup>13</sup>, fiind „la modă” în Peninsula Italică și în provinciile nord-vestice în a doua jumătate a secolului I p. Chr.<sup>14</sup> Astfel de lămpi au fost descoperite în castrul de la Hofheim, la Trier (*Germania Superior*), în două morminte de la *Brigantium (Raetia)*<sup>15</sup>. Conform Dorei Iványi acest tip devine popular în *Pannonia* la mijlocul secolului I p. Chr.<sup>16</sup>, fiind foarte frecvent întâlnit în al doilea și al treilea sfert al acestui secol<sup>17</sup>. La *Poetovio* a fost descoperit un astfel de opaiț asociat cu monedă de la Vespasian<sup>18</sup>. Odată cu debutul secolului al II-lea p. Chr., în timp ce în provinciile nord-vestice sunt întâlnite din ce în ce mai rar<sup>19</sup>, opaițele de tip Loeschcke VIII devin forma ce domină „piața” italică și pe cea din provinciile estice și sudice până la sfârșitul secolului al III-lea p. Chr.<sup>20</sup> În provinciile sud-estice ale Imperiului s-au dezvoltat importante centre de producție ce au influențat evoluția acestui tip de lămpi prin dezvoltarea unei producții cu o puternică amprentă locală (Cipru, Atena, centrele de producție egeene)<sup>21</sup>. Unele variante continuă să fie produse și în secolul al IV-lea p. Chr.<sup>22</sup> În provinciile dacice asemenea opaițe sunt întâlnite pe toată durata secolului al II-lea p. Chr.<sup>23</sup> Astfel, opaițe de tipul Loeschcke VIII au fost descoperite în *Dacia Superior*: Agnita<sup>24</sup>, *Alburnus Maior*<sup>25</sup>, *Apulum*<sup>26</sup>, Baia de Arieș<sup>27</sup>, Boroșneul Mare<sup>28</sup>, Cinciș<sup>29</sup>, Cristești<sup>30</sup>, *Drobeta*<sup>31</sup> Gârla Mare<sup>32</sup>, Mănărade<sup>33</sup>, Orăștie<sup>34</sup>, Pecica<sup>35</sup>, Sântămăria de Piatră<sup>36</sup>, Târgu Secuiesc<sup>37</sup>, *Tibiscum*<sup>38</sup>, *Ulpia Traiana Sarmizegetusa*<sup>39</sup>; *Dacia Inferior*: *Cumidava (Râșnov)*<sup>40</sup>, *Drajna de Sus*<sup>41</sup>, *Romula*<sup>42</sup>, Slăveni<sup>43</sup>,

<sup>13</sup> Loeschcke 1919, 239, consideră că acest tip apare în timpul lui Nero.

<sup>14</sup> Eckardt 2002, 185, sugerează că acest tip de opaiț începe să fie confecționat în ultimii ani ai domniei împăratului Tiberius.

<sup>15</sup> Loeschcke 1919, 239.

<sup>16</sup> Iványi 1935, 13.

<sup>17</sup> Szentlélek 1969, 101.

<sup>18</sup> Iványi 1935, 88, kat. 746, Taf. XXVII/11.

<sup>19</sup> Eckardt 2002, 185.

<sup>20</sup> Chrzanowski, Zhuravlev 1998, 79.

<sup>21</sup> Chrzanowski, Zhuravlev 1998, 80.

<sup>22</sup> Broneer 1930, 85.

<sup>23</sup> Alicu 1994, 48–51.

<sup>24</sup> Băluță 1989, 240, nr. cat. 9, pl. I/5.

<sup>25</sup> Pescaru et alii 2003, 131, 140, fig. 8/2, exemplar ce provine din punctul Hăbad; *Alburnus Maior III*, 208, nr. cat. 10, pl. 244/10, exemplar descoperit în necropola romană de la Tăul Corna. De asemenea, se impune menționat faptul că opaițe de tipul Loeschcke VIII au fost descoperite în necropola de la Tăul Secuilor/Pârâul Porcului. Piese sunt inedite, aflându-se în depozitele MNIR.

<sup>26</sup> Băluță 1961, 193, nr. cat. II. 1, pl. I/1,3; Băluță 1965, 281–283, pl. I/3–8, 11–14, pl. II/1–3, 7–12, pl. III/1–3; Băluță 1983, 5–8, pl. V/1–3, 5–6, 12–13, 18, pl. VI/2–3, 7–10, 12, 15, pl. VII/1–3, 5–9, pl. IX/4, 7, 10, 16; Băluță 1989, 240–242, nr. cat. 5–7, 10, 15, 19–20, pl. I/6, 10, 12–13, pl. II/3–3 a, pl. IV/3, 6; DAU 2007, 60, 72, nr. cat. 57, 74 (voce George Bounegru), 86–87, nr. cat. 95–96 (voce Radu Ota); Ota, Bounegru 2009, 68–74, 76, 78, 83, nr. cat. 9, 15, 18, 25–26, 33–34, 42, 53, 71, 91, pl. II/9, pl. III/15, 18, pl. IV/25–26, pl. V/33–34, 38, pl. VI/40, 42.

<sup>27</sup> Băluță 1983, 7–8, pl. IX/15, pl. XI/2.

<sup>28</sup> Zăgreanu 2011, 170, nr. cat. 5, pl. 3/1 a–b.

<sup>29</sup> Băluță 1983, 5, 7, pl. V/11, IX/8; *Lychnus et Lampas* 2006, 55, 68, nr. cat. 90, 174, fig. 90, 174 (voce Adriana Isac).

<sup>30</sup> *Lychnus et Lampas* 2006, 57, nr. cat. 102, fig. 102 (voce Nicoleta Man).

<sup>31</sup> Bărcăcilă 1934, 465, fig. 40; *Lychnus et Lampas* 2006, 57–58, nr. cat. 107, fig. 107 (voci Răzvan Cristian Rus, Mihai Stângă).

<sup>32</sup> Stângă 2006, 192, 196, fig. 4/2–4.

<sup>33</sup> Băluță 1996, 109, nr. cat. 93, pl. X/1.

<sup>34</sup> Băluță 1983, 5, pl. V/8; Băluță 1989, 240, 243, nr. cat. 8, 23, pl. I/9, pl. IV/1.

<sup>35</sup> Băluță 1983, 5, 7, pl. V/14, pl. IX/13.

<sup>36</sup> *Lychnus et Lampas* 2006, 69, nr. cat. 181, fig. 181 (voce Adriana Isac).

<sup>37</sup> Zăgreanu 2011, 170, nr. cat. 6, pl. 3/2 a–b.

<sup>38</sup> Benea 1990, 155–157, nr. cat. 14–26, 31, fig. 2/14–15, 22, fig. 3/16, 18, fig. 4/31, fig. 12/18 a–b, fig. 13/20–25.

<sup>39</sup> Alicu 1976, 217, Kat. 91, Abb. 2/44, 5/4; Alicu 1994, 166–169, nr. cat. 367–414, fig. 5/372, 377, 381, 384, 394, 397, 404, pl. V/370, 378–379, 381–382, 384, 395, pl. VI/394, 397, 399–400; Alicu 2006, 96–105, Kat. 367–414, Taf. VI/370–371, 378–379, 381–382, 384, 388, 395, Taf. VII/397, 399–400.

<sup>40</sup> Oancea 1969, 600–601, nr. cat. XI, XIII–XIV, fig. 4/1–3.

<sup>41</sup> Topoleanu 2012, 106–107, 153–156, nr. cat. 45, 85–88, pl. VIII/45, pl. XI/85–88, pl. XX/45.

<sup>42</sup> Tudor 1937, 122–123, nr. cat. 325, 327–331, 339–340, fig. 56/h–e, fig. 57/a, c–h, fig. 59/4–5, fig. 60/3–5, 9–11, 18–19, 27, 33; *Lychnus et Lampas* 2006, 55, 69–70, nr. cat. 92, 180, 184–185, fig. 92, 180, 184–185 (voce George Mihai).

<sup>43</sup> *Lychnus et Lampas* 2006, 68, nr. cat. 171, fig. 171 (voce Dorel Bondoc).

*Sucidava*<sup>44</sup>; *Dacia Porolissensis: Arcobadara* (Ilișua)<sup>45</sup>, *Bologa*<sup>46</sup>, *Buciumi*<sup>47</sup>, *Gilău*<sup>48</sup>, *Napoca*<sup>49</sup>, *Porolissum*<sup>50</sup>, *Potaissa*<sup>51</sup>, *Samum* (Căței)<sup>52</sup>.

Printre lămpile din colecțiile MNIR, provenite din așezarea de la *Micia*, se remarcă patru exemplare încadrate în tipul Loeschcke VIII (nr. cat. 2–5). Astfel de opaițe au fost descoperite de-a lungul timpului în diverse puncte de pe situl arheologic de la Vețel. În necropola de est, în campania arheologică din anul 1977, au ieșit la lumină două opaițe de tipul Loeschcke VIII, aflate în colecțiile MCDR<sup>53</sup>. De asemenea, Muzeul Național de Istorie a Transilvaniei, Cluj-Napoca (MNIT) este în posesia unei lămpi de tipul Loeschcke VIII, de la *Micia*, fără context arheologic cert<sup>54</sup>. Alte opt piese au fost descoperite în castrul roman de la *Micia*, aflându-se în colecțiile MNIR<sup>55</sup>. Piese analizate de noi în acest studiu, în funcție de modul de confecționare se pot grupa în două variante:

## II.a. Lămpi confecționate în tipar bivalv. Această variantă cuprinde trei piese fragmentare (nr. cat. 2–4)

Prima, descoperită în sectorul denumit convențional „Edificiul roman” în anul 1984, se remarcă prin ștampila imprimată pe bază: CAI, greu lizibilă (**Pl. II/2**). Această marcă reprezintă, probabil inițialele unui producător, care purta *tria nomina*, fiind cetățean roman C(AIVS) A[...] I[...] <sup>56</sup>. Nu excludem posibilitatea ca ștampila în discuție să reprezinte forma la genitiv a producătorului Caius <sup>57</sup>. Marca acestui producător, în formă CAI, este cunoscută numai în *Dacia Superior*, fiind repertoriate 15 exemplare la *Apulum*<sup>58</sup>, *Alburnus Maior*<sup>59</sup>, Cristești<sup>60</sup>, Micăsasa<sup>61</sup>, *Micia*<sup>62</sup>, Sighișoara<sup>63</sup>, *Ulpia Traiana Sarmizegetusa*<sup>64</sup> și *Tibiscum*<sup>65</sup>. În urma observațiilor întreprinse asupra aspectului pastei, a modului neîngrijit de finisare a piesei și a imperfecțiunilor ștampilei, opaițul nostru poate fi atribuit unui atelier provincial (*Dacia Superior*). Desigur, acest fapt ne determină să presupunem existența unei mari *officina* în *Dacia Superior*, într-unul dintre marile centre meșteșugărești atestate prin cercetări arheologice (fie *Apulum*, fie *Ulpia Traiana Sarmisegetusa*)

<sup>44</sup> *Lychnus et Lampas* 2006, 69, nr. cat. 179, fig. 179 (voce George Mihai); Gherghe, Cojoc 2011, 35–39, 61–69, nr. cat. 6–38, pl. 1/7–8, pl. 2/9–10, pl. 3/12–15, pl. 4/16–18, pl. 5/21–23, pl. 6/25–28, pl. 7/30–32, pl. 8/33, 36–38, pl. 43/6, 11, pl. 44/19–20, 24, 29, pl. 45/34–35.

<sup>45</sup> Băluță 1983, 6, pl. VII/4; Gaiu 2010, 222, nr. cat. 8–13, pl. I/8, pl. II/9–13; *Lychnus et Lampas* 2006, 58, nr. cat. 108, fig. 108 (voce Adriana Isac).

<sup>46</sup> Gudea 1977, 185, nr. cat. 8, fig. 17/8.

<sup>47</sup> Gudea, Cosma 2003, 29, nr. cat. 45–49, pl. VI/45–49; Roman 2006, 103, 105, nr. cat. 64–65, 69, pl. 8/64–65, pl. 12/64–65, pl. 18/69.

<sup>48</sup> Roman 2006, 100–104, 106, nr. cat. 58–60, 62, 66–68, 74, pl. 8/58, 62, pl. 12/66–68, pl. 13/58, pl. 18/59, 60, 66–67.

<sup>49</sup> Oancea 1969, 598, nr. cat. III, fig. 2/1; Băluță 1983, 6–7, pl. VI/11, pl. IX/6; Băluță 1989, 241, nr. cat. 18, pl. I/4; *Lychnus et Lampas* 2006, 70, nr. cat. 183, fig. 183 (voce Adriana Isac).

<sup>50</sup> Băluță 1983, 5, 7, pl. V/17, pl. IX/12, pl. XI/1–1a; Roman 2006, 100, 102, 105–107, nr. cat. 56–57, 61, 70–73, 75–76, pl. 8/57, 70, 75–76, pl. 12/57, 76, pl. 18/56, 61, 71–73.

<sup>51</sup> Băluță 1983, 5–6, pl. V/4, 7, pl. VI/16–17; Căținaș 2002, 66–74, 209–224, nr. cat. 1–38, fig. 1–38; *Lychnus et Lampas* 2006, 55, 60, nr. cat. 91, 122–123, fig. 91, 122–123 (voce Ana Căținaș).

<sup>52</sup> Roman 2006, 99–100, 102–103, nr. cat. 55, 63, pl. 8/63, pl. 12/55, pl. 18/55.

<sup>53</sup> Marinescu *et alii* 1979, 115–116, fig. 7/6, fig. 8/12.

<sup>54</sup> Alicu 2005, 249, nr. cat. I/1, pl. I/1.

<sup>55</sup> Bocan, Neagu 2015, 117–118, 136–137, nr. cat. 2–9, pl. III/2–9.

<sup>56</sup> Gostar 1961, 193.

<sup>57</sup> Băluță 2003, 1.

<sup>58</sup> Băluță 1983, 53, pl. LVIII/2a–b, XCVI/25; IDR III/6, 369 b; Băluță 2003, 1–3, nr. cat. I/1–3.

<sup>59</sup> Bocan, Ursuțiu, Cociș 2007–2008, 204–205, 209–210, nr. cat. 5–7, 1/5, pl. 2/6–7; *Alburnus Maior III*, 76, 172, 183, nr. cat. 13, pl. 7/13, nr. cat. 1, pl. 167/1, nr. cat. 5, pl. 185/5; Bocan, Ursuțiu, Cociș 2008, 42, 47, nr. cat. 5–7, pl. 11/5, 12/6–7.

<sup>60</sup> Gostar 1961, 158, nr. 34, fig. 10; Băluță 1983, 53, pl. XCVI/23–24, 26; *Lychnus et Lampas* 2006, 82, nr. cat. 263, pl. 134/263 (voce Nicoleta Man).

<sup>61</sup> Alicu 1994, 17, 202, nota 97.

<sup>62</sup> Băluță 1977, 225, nr. cat. 93, pl. V/49a–b; Băluță 1983, 53, pl. LVIII/3 a–b, XCVII/2.

<sup>63</sup> Băluță 1983, 53, pl. XCVII/3.

<sup>64</sup> Băluță 1983, 53, pl. XCVII/1; Alicu 1985, 85, pl. II, V; Alicu 1994, 17, 172, 190, nr. cat. 490, 1109; Alicu 2006, 14, 118, 171, Kat 490, Taf. X/490, Kat. 1109; *Lychnus et Lampas* 2006, 71–72, nr. cat. 195, pl. 125/195 (voce Adriana Isac).

<sup>65</sup> Benea 1990, 147, 159, nr. 42, fig. 6/42; Benea 1996, 59, pl. 2/2; Hamat, Georgescu 2013, 227, pl. II/8.

probabil, cu mai multe filiale în alte centre din aceeași provincie (*Alburnus Maior*, *Tibiscum* etc.). Nu excludem posibilitatea ca această lampă să fi fost confecționată la *Apulum*.

Cea de-a doua piesă (nr. cat. 3), este un opaiț de mici dimensiuni, descoperit în *thermae*, în anul 1967 (Pl. II/3). Acesta se distinge prin motivele vegetale stilizate de pe bordură. Opațe asemănătoare, atât din punct de vedere al decorului de pe bordură, cât și al dimensiunilor au fost descoperite la *Apulum*<sup>66</sup>, *Ulpia Traiana Sarmizegetusa*<sup>67</sup> și *Tibiscum*<sup>68</sup>.

Cea de-a treia piesă (nr. cat. 4), descoperită în *thermae*, în anul 1972, din care se păstrează un fragment din capac, rezervor și ansă se individualizează prin ornamentația de pe bordură, incizii radiale (Pl. II/4). Cea mai apropiată analogie o aflăm în *retentura* castrului de la *Potaissa*<sup>69</sup>. În urma observațiilor întreprinse atât asupra pastei, cât și asupra detaliilor stilistice și a modalității de confecționare, am atribuit exemplarele în discuție unor ateliere locale (*Micia*).

**II.b.** Lămpi confecționate la roata olarului, imitații ale tipului Loeschke VIII. Această variantă este reprezentată printr-un exemplar (nr. cat. 5, Pl. II/5). Detaliile stilistice (incizii radiale), precum și modalitatea de confecționare, ne determină să atribuim acest opaiț atelierelor de la *Micia*.

### III. Opațe de tip *Firmalampen* (Pl. II/6–10; Pl. III/11–23; Pl. IV/24–35)

Termenul de origine germană *Firmalampen* este folosit pentru a defini o categorie de lămpi cu o formă mult simplificată, care aveau marcat numele producătorului pe bază. Acestea au următoarele caracteristici: disc rotund, concav sau plan, uneori ornamentat, delimitat de bordură printr-un cordon. Bordura, prevăzută cu doi sau trei butoni este uneori decorată cu diverse motive. Ciocul alungit, rotunjit, cu unu sau mai multe orificii de ardere este străbătut longitudinal de un canal, adesea prevăzut cu un mic orificiu de ventilație. Rezervor tronconic. Baza dreaptă sau ușor concavă, delimitată de unul sau mai multe cercuri concentrice, incizate, caneluri fine sau profilaturi în unele cazuri, are înscrisă în centru ștampila producătorului. Uneori sunt prevăzute cu ansă inelară, lamelară sau în formă de *palmata*. De-a lungul timpului, lămpile incluse în această categorie au fost divizate în numeroase subtipuri<sup>70</sup>, cronologia lor suscitând încă numeroase discuții, în special cu privire la începuturile producției primelor exemplare și la răspândirea acestora din Peninsula Italică în aproape toate provinciile Imperiului Roman. Apariția opațelor de tip *Firmalampen* este plasată între primele decenii ale secolului I a. Chr și primul sfert al secolului I p. Chr.<sup>71</sup>, acestea continuând să circule până în secolul al IV-lea p. Chr.<sup>72</sup>

<sup>66</sup> Băluță 1983, 7, pl. IX/10.

<sup>67</sup> Băluță 1983, 7, pl. IX/9, 14; Alicu 1994, 369, nr. cat. 369; Alicu 2006, 97, Kat. 369; *Lychnus et Lampas* 2006, 61, nr. cat. 126–127, fig. 126–127 (voce Adriana Isac).

<sup>68</sup> Benea 1990, 156, no. 22, fig. 2/22, fig. 13/22.

<sup>69</sup> Căținaș 2002, 214, nr. cat. 14, fig. 14.

<sup>70</sup> Loeschke 1919, 255–298; Iványi 1935, 15–19; Menzel 1954, 60–71; Buchi 1975, XXIII–XXVIII; Leibundgut 1977, 41–49; Băluță 2003, XII–XV; Alicu 2006, 47–54.

<sup>71</sup> Leibundgut 1977, 42; Chrzanowski, Zhuravlev 1998, 72; Chrzanowski 2000, 52.

<sup>72</sup> Iványi 1935, 17–19.

### III.a. Lămpi cu canal închis, de tipul Loeschcke IX (Pl. II/6–7)

În aşezarea civilă de la *Micia* au fost descoperite două exemplare (nr. cat. 6–7) încadrabile în acest tip. Astfel, se disting două variante. Prima (nr. cat. 6), care se înscrie, în linii mari în descrierea generală a tipului, se individualizează însă, prin discul decorat cu rozetă, probabil cu opt lobi, motiv cunoscut în *Dacia Superior* pe acelaşi tip de opaiţe la *Apulum*<sup>73</sup>, în castrul de la *Micia*<sup>74</sup> şi la *Ulpia Traiana Sarmizegetusa*<sup>75</sup>, iar în *Dacia Porolissensis* la *Porolissum*<sup>76</sup>. Piesa în discuţie îşi găseşte cele mai apropiate analogii la *Apulum*<sup>77</sup> şi în castrul roman de la *Micia*<sup>78</sup>, fapt ce ne determină să o atribuim unui atelier provincial, cel mai probabil de la *Apulum*.

Cea de-a doua variantă (nr. cat. 7), se diferenţiază prin canalul dintre disc şi cioc, mult mai lat. Canalul dintre orificiul de ardere şi disc (închis doar spre disc) ne-a determinat să o încadrăm în acest tip. Singura analogie a acestei lămpi o aflăm în castrul de la *Micia*<sup>79</sup>. Acest argument ne determină să atribuim piesa în discuţie unui atelier din aşezarea de la *Micia*.

### III.b. Lămpi cu canal deschis, tipul Loeschcke X (Pl. II/8–11; Pl. III/12–23; Pl. IV/24–35)

Popularitatea acestei forme în lumea romană este ilustrată şi prin descoperirile de la *Micia*. Astfel, ca şi în castrul roman de la *Micia*<sup>80</sup>, se poate observa faptul că acesta este cel mai frecvent tip de lămpi întâlnit şi în aşezarea de la *Micia*, unde au fost descoperite 28 de exemplare (nr. cat. 8–35), întregi sau fragmentare.

## DECORURI

### a. Decoruri pe bordură

Aşa cum am menţionat şi în studiul realizat asupra opaiţelor provenite din castrul roman de la *Micia*, în anul 2015 una dintre modalităţile de a identifica opaiţele produse în cadrul unor ateliere locale sau provinciale este reprezentată de analiza stilistică (motivele ornamentale de pe bordură, disc şi ansă). Astfel, în aşezarea de la *Micia* au fost descoperite şapte opaiţe cu bordura ornamentată (nr. cat. 8, 16–17, 20, 31–33). Decorurile sunt simple putând fi clasificate în patru tipuri: incizii dispuse radial, incizii radiale amplasate între cioc şi butonii laterali şi reţea de incizii pe restul bordurii, incizii radiale alternate cu grupuri de câte trei incizii scurte şi spic de grâu incizat.

#### a.1. Incizii dispuse radial

Printre opaiţele descoperite în aşezarea de la *Micia*, aflate în colecţiile MNIR se găsesc şi două opaiţe ornamentate cu incizii radiale pe bordură (nr. cat. 8 şi nr. cat. 16), realizate în tipar (Pl. II/8; Pl. III/16). În urma unei analize detaliate asupra celor două lămpi ne atrage atenţia primul exemplar (nr. cat. 8), cu bordură ornamentată cu patru incizii dispuse radial şi având imprimată pe bază ştampila CRESCE. În opinia noastră, piesa respectivă ilustrează tendinţa de perfecţionare a olarilor locali în obţinerea acestui tip de decor. Se impune menţionat faptul că din situl de la *Micia* provin alte cinci opaiţe cu bordura decorată cu incizii radiale: una dintre piese, descoperită la *Micia*, dar fără context arheologic clar se află în colecţiile MNIT<sup>81</sup>. Alte două opaiţe (prima descoperită într-

<sup>73</sup> Băluţă 2003, 16, nr. cat. VIII/2.

<sup>74</sup> Bocan, Neagu 2015, 121.

<sup>75</sup> Alicu 2006, 106, Kat. 417, Taf. VII/417.

<sup>76</sup> Matei *et alii* 2006, 84, nr. cat. 119, fig. 119.

<sup>77</sup> Băluţă 2003, 15–16.

<sup>78</sup> Bocan, Neagu 2015, 138–139, nr. cat. 14–16, pl. III/14–16.

<sup>79</sup> Bocan, Neagu 2015, 139, nr. cat. 17, pl. III/17.

<sup>80</sup> Bocan, Neagu 2015, 121–134, 139–151, nr. cat. 18–72.

<sup>81</sup> Băluţă 1996, 101, nr. cat. 46, pl. VI/7.

una dintre necropolele de la *Micia*, iar cea de-a doua din castru), se află în colecțiile MCDR<sup>82</sup>. De asemenea, în colecțiile MNIR se remarcă două opaițe ornamentate cu incizii radiale pe bordură, descoperite în castrul roman de la *Micia*<sup>83</sup>. Opațe cu bordura decorată cu incizii radiale au fost descoperite în *Dacia Superior* la *Alburnus Maior*<sup>84</sup>, *Ampelum*<sup>85</sup>, *Apulum*<sup>86</sup>, *Cinciș*<sup>87</sup>, *Cristești*<sup>88</sup>, *Drajna de Sus*<sup>89</sup>, *Miercurea Sibiului*<sup>90</sup>, *Sîntamaria de Piatră*<sup>91</sup> și în *Dacia Porolissensis* la *Porolissum*<sup>92</sup> și *Potaissa*<sup>93</sup>. De asemenea, din *Pannonia Inferior*, de la *Aquincum*, provine un opaț de tipul Loeschcke IX, decorat pe bordură cu incizii radiale<sup>94</sup>, realizate însă, într-o manieră diferită. Astfel, se constată faptul că, acest decor, asociat cu opațele de tip Firmalampen, este unul specific provinciilor dacice.

#### **a.2. Incizii radiale amplasate între cioc și butonii laterali și rețeaua de incizii pe restul bordurii (Pl. IV/31)**

Printre opațele descoperite în așezarea de la *Micia*, aflate în colecțiile MNIR se remarcă un exemplar cu bordura ornamentată cu incizii radiale amplasate între cioc și butonii laterali și cu rețea de incizii pe restul bordurii (nr. cat. 31). De asemenea, un alt exemplar cu decor identic a fost descoperit în castrul roman de la *Micia*<sup>95</sup>.

Acest decor are o frecvență redusă, fiind, probabil specific provinciilor dacice, după cum am demonstrat într-un alt studiu<sup>96</sup>. Se poate observa faptul că ornamentația în discuție nu este utilizată în alte provincii ale Imperiului Roman. Astfel, opațe cu bordura decorată cu rețea de incizii și linii incizate dispuse radial au fost descoperite în *Dacia Superior*, la *Alburnus Maior*<sup>97</sup> și *Apulum*<sup>98</sup>, și în *Dacia Porolissensis*, la *Porolissum*<sup>99</sup>.

#### **a.3. Incizii radiale alternate cu grupuri de câte trei incizii scurte (Pl. IV/33)**

În urma analizei lămpilor descoperite în așezarea civilă de la *Micia* se individualizează un exemplar decorat cu incizii radiale alternate cu grupuri de câte trei incizii scurte (nr. cat. 33). Din punct de vedere al ornamentației de pe bordură piesa în discuție reprezintă o descoperire singulară în cadrul motivelor stilistice, negăsindu-și analogii în restul Imperiului Roman.

#### **a.4. Incizii radiale scurte, practicate pe aproximativ un sfert din bordură (Pl. III/17)**

Printre opațele descoperite în așezarea de la *Micia*, aflate în colecțiile MNIR se remarcă un exemplar cu asemenea ornamentație (nr. cat. 17). Datorită faptului că piesa în discuție este nefinisată (neterminată) din punct de vedere al ornamentației, aceasta reprezintă o descoperire singulară în cadrul motivelor stilistice, negăsindu-și analogii în restul Imperiului Roman. Se poate afirma faptul că

<sup>82</sup> Băluță 1977, 221, nr. cat. 39, 222, nr. cat. 61.

<sup>83</sup> Bocan, Neagu 2015, 122, 145, 150–151, nr. cat. 41, 68, pl. V/41, VI/68.

<sup>84</sup> Simion, Apostol, Vleja 2004, 65, nr. cat. 46, pl. 42/46; *Alburnus Maior* III, 84, nr. cat. 4, pl. 25/4, 95, nr. cat. 2, pl. 42/2, 96, nr. cat. 6, pl. 45/6, 102, nr. cat. 6, pl. 51/6, 110, nr. cat. 3, pl. 68/3, 114, nr. cat. 9, pl. 72/9, 162, nr. cat. 2, pl. 146/2, 168, nr. cat. 2, pl. 158/2, 221, nr. cat. 4, pl. 279/4, 239, nr. cat. 54, pl. 320/54.

<sup>85</sup> Lipovan 1982–1983, 228, nr. cat. 4, pl. II/1.

<sup>86</sup> Băluță 2003, 76, nr. cat. XXXII/1, fig. XXXII/1, 84, nr. cat. XXXII/69, fig. XXXII/69, 111, nr. cat. XL/5, pl. XL/5.

<sup>87</sup> Floca, Valea 1965, 177, fig. 11/4; Băluță 1977, 221, nr. cat. 42, pl. III/25.

<sup>88</sup> Băluță 1983, 72, pl. LXXII/2 a–b; Man 2011, 182, nr. cat. 14, pl. CXXII/14.

<sup>89</sup> Topoleanu 2010, 176, nr. cat. 8, pl. II/8.

<sup>90</sup> Băluță 1996, 109–110, nr. cat. 96, pl. X/2.

<sup>91</sup> Băluță 1977, 219, nr. cat. 19, pl. II/15.

<sup>92</sup> Roman 2006, 125, nr. cat. 129, pl. 21/129.

<sup>93</sup> Băluță 1996, 110, nr. cat. 101, pl. II/4; Cătinaș 1996, 68, nr. cat. 13, fig. 3/13; Cătinaș 1997, 184, fig. 9/2.

<sup>94</sup> Iványi 1935, 134, kat. 1449, pl. XLVIII/2.

<sup>95</sup> Bocan, Neagu 2015, 153, pl. VII/85.

<sup>96</sup> Bocan, Neagu 2016, 542.

<sup>97</sup> *Alburnus Maior* III, 117, nr. cat. 1, pl. 78/1, 124, nr. cat. 6, pl. 87/6, 137, nr. cat. 2, pl. 105/2, 143–144, nr. cat. 1, pl. 117/1, 166, nr. cat. 4, pl. 154/4, 176, nr. cat. 4, pl. 173/4.

<sup>98</sup> Băluță 1989, 251, nr. cat. 43, pl. VI/8; Băluță 2003, 82, nr. cat. XXXII/45, pl. XXXII/45.

<sup>99</sup> Roman 2006, 125–126, nr. cat. 130, pl. 21/130; Matei *et alii* 2006, 57, nr. cat. 52 (voce Emanoil Pripon).

reprezintă dovadă a încercărilor producătorilor locali, de la *Micia*, de a se perfecționa în obținerea decorului cu incizii dispuse radial.

#### a.5. Spic de grâu incizat (Pl. III/20; Pl. IV/32)

Printre opaițele din colecțiile MNIR, provenite din așezarea de la *Micia*, se remarcă două exemplare cu bordura ornamentată cu spic de grâu incizat, redat într-o manieră stilizată (nr. cat. 20, 32). Singura analogie o aflăm în necropola de est a așezării de la *Micia*<sup>100</sup>. Lampa în discuție a fost descoperită în campania arheologică din anul 1974, într-un mormânt din cărămidă. Acest decor asociat cu opaițele de tip *Firmalampen* are o frecvență foarte redusă, fiind, probabil specific atelierelor locale de la *Micia*.

#### REPERTORIUL ȘTAMPILELOR

În urma analizei instrumentelor antice de iluminat provenite din așezarea de la *Micia* se poate observa faptul că, un număr de nouă opaițe poartă pe bază ștampila unor producători: CRESCENS, CVSPI, FORTIS, LVCIVS, OCTAVI. De asemenea, patru exemplar (nr. cat. 14–17) nu au putut fi „citite” (ștampilă ilizibilă).

#### CRESCENS

*Officina* care producea opaițe cu ștampila CRESCENS semnate în diverse moduri (CRESC/S, CRESCES, CRESCENS etc.) nu a fost localizată cu certitudine. De-a lungul timpului atelierul a fost localizat în *Gallia Cispadana*<sup>101</sup>, apoi în nordul Italiei<sup>102</sup>, și în cele din urmă în *Gallia Meridională*<sup>103</sup>. De asemenea, descoperirea unor tipare la Szombathely și *Poetovio*<sup>104</sup> pare a certifica existența unei filiale a acestui producător în *Pannonia*. Nu trebuie exclusă însă nici posibilitatea ca tiparele respective să provină dintr-un atelier în care erau copiate opaițele acestui producător.

În provinciile dacice au fost repertoriate 14 exemplare ce au imprimată pe bază marca acestui producător în *Dacia Superior*: *Apulum*<sup>105</sup>, *Corpadea*<sup>106</sup>, *Tibiscum*<sup>107</sup>, *Ulpia Traiana Sarmizegetusa*<sup>108</sup> și în *Dacia Porolissensis*: *Gherla*<sup>109</sup>, *Potaissa*<sup>110</sup>. De asemenea, trebuie menționat și un exemplar fără loc de descoperire exact, informațiile reducându-se doar la mențiunea că provine din Transilvania<sup>111</sup>.

În așezarea civilă de la *Micia* a fost descoperit un exemplar<sup>112</sup> (nr. cat. 8), de tipul Loeschcke X, imprimat cu ștampila în varianta CRESC (Pl. II/8). Piesa a fost descoperită în *thermae*, în zona denumită convențional „aripa vestică”, între anii 1971–1973. Litere inegale, neglijent conturate. Maniera de confecționare, grafia ștampei, precum și cele mai apropiate analogii ne determină să considerăm exemplarul în discuție produs local (*Micia*). Absența unor mențiuni exacte ale contextului stratigrafic din care provine piesa îi conferă o datare largă, pe baza principalelor analogii, în secolul al II-lea p. Chr.

<sup>100</sup> Vîrtopeanu 1974–1975, 113, 115, fig. 6/b; Băluță 1977, 222, nr. cat. 62, pl. IV/33; Băluță 1983, 20, pl. XXX/9.

<sup>101</sup> CIL XV, 783.

<sup>102</sup> Loeschcke 1919, 296.

<sup>103</sup> Bailly 1962, 92, *apud* Buchi 1975, 33.

<sup>104</sup> Iványi 1935, 315–316, Kat. 4541–4547, Taf. LXXIV/4, XCIX/4.

<sup>105</sup> Gostar 1961, 160, nr. cat. 95–98; Băluță 1961, 197–198, nr. cat. XII/1–6, pl. III/6–10, pl. III/6–10; Băluță 2003, 41–42, nr. cat. XVIII/1–6.

<sup>106</sup> Gostar 1961, 160, nr. cat. 100; Băluță 1996, 95, nr. cat. 13, pl. II/3.

<sup>107</sup> Benea 1990, 161, nr. cat. 49.

<sup>108</sup> Gostar 1961, 160, nr. cat. 94; Alicu 1976, 208, kat. 13–14, Abb. 1/13–14, 3/4; Alicu 1994, 172, nr. cat. 493–494, fig. 13/493–494; Alicu 2006, 119, kat. 493–494, Taf. X/493.

<sup>109</sup> Băluță 1961, 198, nota 1; Russu 1962, 469.

<sup>110</sup> Gostar 1961, 160, nr. cat. 99; Russu 1962, 469; Băluță 1996, 95, nr. cat. 14, pl. XII/7; Cătinaș 1996, 67, nr. cat. 2–3, pl. fig. 1/2–3.

<sup>111</sup> CIL III, 8076, 10.

<sup>112</sup> Gheorghită 1974–1975, 51, nr. cat. 2, pl. I/2



## CVSPI

*Officina* lui *Cuspius* a fost localizată de către Ezio Buchi<sup>113</sup> în *Gallia Cisalpina*. Producția sa este documentată printr-o singură piesă descoperită la Aquileia<sup>114</sup>. Raritatea mărcii este demonstrată de numărul mic de descoperiri. Astfel, alte șase lămpi imprimate cu ștampila CVSPI provin din nordul Italiei<sup>115</sup>. În provinciile dacice nu era repertoriat niciun exemplar purtând marca acestui producător.

În așezarea civilă de la *Micia* a fost descoperit un exemplar (nr. cat. 9), de tipul Loeschcke X, imprimat cu ștampila CVSPI (Pl. II/9). Piesa a fost descoperită în *thermae* în zona denumită convențional „camera rombică”, în anul 1967. Litere simetrice, perfect conturate. Calitatea lutului, finisajele elaborate, acuratețea detaliilor ștampilei, coroborate cu raritatea mărcii, ne determină să considerăm lampa în discuție ca fiind un produs nord-italic.

Absența unor mențiuni exacte ale contextului stratigrafic din care provine piesa, îi conferă o datare largă, pe baza principalelor analogii, în secolul al II-lea p. Chr.

## FORTIS

Este, probabil cel mai prolific, dar în același timp și cel mai cunoscut producător din Imperiul Roman. Astfel, lămpile sale sunt imitate în majoritatea provinciilor vreme de aproape trei secole (I–III p. Chr.), ceea ce presupune existența unor ateliere diferite în timp și spațiu. Numărul ridicat al descoperirilor ne determină să luăm în considerare ipoteza conform căreia ștampila lui *Fortis* reprezenta o marcă de fabricație care garanta calitatea. De asemenea, nu excludem posibilitatea ca FORTIS să fi reprezentat inițial patronimul unui olar, iar în timp să fi devenit numele unei „firme”, care vindea și închiria tipare micilor *officinae*.

În provinciile dacice sunt repertoriate 459 de exemplare semnate de acest producător. Opaite cu ștampila FORTIS au fost descoperite în *Dacia Superior*: Abrud<sup>116</sup>, *Alburnus Maior*<sup>117</sup>, *Ampelum*<sup>118</sup>, *Apulum*<sup>119</sup>, Berghin<sup>120</sup>, Berzovia<sup>121</sup>, Bistrița<sup>122</sup>, Boroșneul Mare<sup>123</sup>, *Buridava*<sup>124</sup>, Cincu Mare<sup>125</sup>, Costești<sup>126</sup>, Creaca<sup>127</sup>, Cristești<sup>128</sup>, Deva<sup>129</sup>, Dumbrăveni<sup>130</sup>, Ghirbom<sup>131</sup>, Gornea<sup>132</sup>, Grădiște

<sup>113</sup> Buchi 1975, 44

<sup>114</sup> Buchi 1975, 44, no. 324

<sup>115</sup> CIL V, 8114, 33 a–b; CIL XI, 6699, 65; CIL XIII, 10001, 110 a–c.

<sup>116</sup> Băluță 1989, 251, nr. cat. 42, pl. III/7.

<sup>117</sup> Gostar 1961, 164, nr. cat. 223; Băluță 1983, 72, LXIX/4, CII/4; Băluță 1996, 100, nr. cat. 39, pl. III/2; Moga et alii 2003, 195 fig. 29/9, 202, 205, fig. 28/1; Simion, Apostol, Vleja 2004, 31, 57, nr. 47, pl. 42/47; Bocan, Ursuțiu, Cociș 2007–2008, 210, nr. cat. 18–31, pl. 3–4/18–31; *Alburnus Maior* III, 106, nr. cat. 4, pl. 60/4; 114, nr. cat. 8, pl. 72/8; 161, nr. cat. 5, pl. 145/5; 168, nr. cat. 6, pl. 159/6; 184, nr. cat. 9, pl. 187/9; 185, nr. cat. 4, pl. 191/4; 199, nr. cat. 13–14, pl. 222/13–14; 205, nr. cat. 4–5, pl. 236/4–5; 206, nr. cat. 2, pl. 238/2; 207–208, nr. cat. 5, pl. 242/5; 211, nr. cat. 1, pl. 252/1; 225, nr. cat. 1, pl. 294/1; Bocan, Ursuțiu, Cociș 2008, 47, nr. cat. 18–31, pl. 13–15/18–31; Bocan et alii 2010, 76–77, pl. 11/8.

<sup>118</sup> CIL III, 1634, 7a; Gostar 1961, 164, nr. cat. 217–222; Băluță 1961, 202–203, nota 5; Lipovan 1982–1983, 227–228, nr. cat. 1, 3, pl. I/1, I a, 3, 3 a; Lipovan 1983–1984, 304, pl. V/3; Lipovan 1988, 182–185, III, 1–6, pl. I/3–4, II/2; Băluță 1996, 100, nr. cat. 40–42, pl. III/4; VI/2, XIII/2; *Lychnus et Lampas* 2006, 80, 133, nr. cat. 252, fig. 252 (voce Adriana Isac).

<sup>119</sup> CIL III, 8076, 16, k și m; Cserni 1912, 276, 279–280, fig. 19; Băluță 1961, 202–207, nr. cat. XX 1–68, pl. V/ 4–9, VI 1–2, pl. XII/1–3, 6; Pop 1970, 158–160, nr. cat. 17, fig. 3/3; Protase 1974, 151, fig. 15/1–2; Băluță 1989, 249–251, nr. cat. 40–41, 43, 47, 50, pl. II/9, III/6, 9, IV/8, V/5, 7, VI/5; Băluță 2003, 74–91, nr. cat. 1–110; Egri 2005, 85, pl. 35/7–8, fig. 2, fig. 2/7–8.

<sup>120</sup> CIL III, 8076, 16, l; Gostar 1961, 164, nr. cat. 244.

<sup>121</sup> Gostar 1961, 164, nr. cat. 240; Băluță 1961, 202–203, nota 5.

<sup>122</sup> Băluță 1983, 72, nr. cat. 25, pl. CVII/25; Băluță 1996, 101, nr. cat. 53, pl. 13/4.

<sup>123</sup> Zăgreanu 2011, 169, nr. cat. 2, pl. 2/2.

<sup>124</sup> Tudor 1968, 530, nr. cat. 405.

<sup>125</sup> Gostar 1961, 164, nr. cat. 245; Băluță 1983, 72, pl. CV/24; Băluță 1996, 101, nr. cat. 51, pl. IV/7.

<sup>126</sup> Gostar 1961, 164, nr. cat. 248; Băluță 1961, 202–203, nota 5; Băluță 1996, 101, nr. cat. 58.

<sup>127</sup> Băluță 1961, 202–203, nota 5; Băluță 1983, 72, pl. CV/28; Băluță 1996, 101, nr. cat. 59.

<sup>128</sup> Gostar 1961, 164, nr. cat. 237–239; Băluță 1961, 202–203, nota 5; Băluță 1983, 72, pl. LXXII/2; pl. LXXIII/4, pl. LXXIX/12, pl. LXXX/6, pl. LXXXII/4–5, pl. CII/19–20, CIII/9, pl. CV/21, pl. CVII/37, CVIII/4; Man 2011, 180, nr. cat. 1, pl. CXVIII/1, 181, nr. cat. 4, pl. CXIX/4, 182, nr. cat. 16, pl. CXXII/16, 187, nr. cat. 54, pl. CXXXIV/54.

<sup>129</sup> Băluță 1977, 220, nr. cat. 27; Băluță 1983, 72, pl. LXXIX/8 și CIII/13.

<sup>130</sup> Băluță 1961, 202–203, nota 5.

<sup>131</sup> Blăjan 1989, 296, nr. cat. 10.

<sup>132</sup> Gudea 1973, 586, nr. cat. 1, 4, fig. 14/1, 4, 17/7–9; Gudea 1977, 185, nr. cat. V, fig. XVII/5.

Muncelului<sup>133</sup>, Lugoj<sup>134</sup>, Micia<sup>135</sup>, Odorhei<sup>136</sup>, Orăștioara de Sus<sup>137</sup>, Petroșani<sup>138</sup>, Radna Nouă<sup>139</sup>, Rucăr<sup>140</sup>, Ruda Brad<sup>141</sup>, Salinae (Uioara)<sup>142</sup>, Sâmboteni<sup>143</sup>, Sebeș<sup>144</sup>, Sighișoara<sup>145</sup>, Târnăveni<sup>146</sup>, Tibiscum<sup>147</sup> și Ulpia Traiana Sarmizegetusa<sup>148</sup>, în Dacia Inferior, la Drajna de Sus<sup>149</sup>, Drobeta<sup>150</sup>, Romula<sup>151</sup>, Rusidava<sup>152</sup>, Slăveni<sup>153</sup> și Sucidava<sup>154</sup> și în Dacia Porolissensis, la Bologa<sup>155</sup>, Bucium<sup>156</sup>, Gherla<sup>157</sup>, Gilău<sup>158</sup>, Ilișua<sup>159</sup>, Napoca<sup>160</sup>, Porolissum<sup>161</sup>, Potaissa<sup>162</sup>, Romita<sup>163</sup>, Samum<sup>164</sup>. De

- <sup>133</sup> CIL III, 8076, 16, g; Gostar 1961, 164, 202–203, nr. cat. 247, nota 5; Băluță 1996, 101, nr. cat. 57; *Lychnus et Lampas* 2006, 47, 101, nr. cat. 36–37, fig. 36–37 (voce Eugen Iaroslavlshi).
- <sup>134</sup> CIL III, 8076, 12; Gostar 1961, 165, nr. cat. 253; Băluță 1961, 202–203, nota 5; Băluță 2003, 96, nota 55.
- <sup>135</sup> CIL III 8076, 16, h; Gostar 1961, 164, nr. cat. 224–229; Băluță 1977, 219, nr. cat. 22; Băluță 1996, 101, nr. cat. 43–50, pl. I/7, II/7–9, VI/1, 4, 6, 7, XIII/3,6; Bocan, Neagu 2015, 141–142, nr. cat. 25–30, pl. IV/25–29, V/30, IX/fig. 9, X/fig. 10–14; Bocan, Neagu 2016, 543–544, nr. cat. 9–14, fig. 3,9–3,14.
- <sup>136</sup> CIL III 8076, 16, f; Gostar 1961, 164, nr. cat. 243; Băluță 1961, 202–203, nota 5.
- <sup>137</sup> Gostar 1961, 164, nr. cat. 242; Băluță 1996, 101, nr. cat. 60.
- <sup>138</sup> Băluță 1961, 202–203, nota 5; Băluță 1996, 101, nr. cat. 61.
- <sup>139</sup> Băluță 1996, 101, nr. cat. 52, pl. I/4.
- <sup>140</sup> Bogdan-Cătănicu 1974, 282, fig. 283/4; Negru 1996, 75, fig. 1/1.
- <sup>141</sup> Băluță 2003, 75 nota 47.
- <sup>142</sup> Gostar 1961, 164, nr. cat. 233–234; Băluță 1961, 202–203, nota 5; Băluță 1983, 72, pl. LXIX/1, CII/1; Băluță 1989, 251, nr. cat. 49, pl. III/5.
- <sup>143</sup> Gostar 1961, 165, 259; Băluță 1996, 101, nr. cat. 54, pl. XIII/10.
- <sup>144</sup> Gostar 1961, 164, nr. 249; Băluță 1983, 72, pl. LXXXI/5, CIII/32, CVII/18.
- <sup>145</sup> Gostar 1961, 164, nr. cat. 249, Băluță 1983, 72, pl. CVII/18.
- <sup>146</sup> Gostar 1961, 164, nr. cat. 246; Băluță 1983, 72, pl. LXXXI/1, CV/22; Băluță 1989, 251, nr. cat. 51, pl. III/4.
- <sup>147</sup> Benea 1990, 148–149, 162, nr. cat. 54–73, fig. 7/15, 60, 62–67, 11/67, 73, 15/ 54–59, 61, /70 A–B, 71, 72 A–B.
- <sup>148</sup> Alicu 1985, 85, pl. II, V; Alicu 1994, 169–174, 181, 183, 190–192, nr. cat. 418–420, 424–427, 440–447, 462, 473–478, 480, 484, 500–536, 777–781, 821–825, 1118–1157, 1244–1245, pl. 6/418, pl. 7/424, 426, 427, pl. 8/441–442, pl. 9/473, pl. 10/475–476, pl. 11/502, 504, 509, pl. 12/521–527, pl. 13/514, 520, 528–535, pl. 15/500, pl. 18/778–780, pl. 19/777, 781, pl. 20/822, pl. 29/1117–1118, 1121–1123, 1125–1127, 1131, 1133, 1135–1137, fig. 6/418–419, fig. 14/418–420, 424–425, 427, 441–442, 507, 510–513, 515, 526–527, 821, 825, 1125, 1137, fig. 15/443–445, 447, 462, 473, 475–476, 478, 484, 500–506, 508–509, 513–514, 516–525, 528, 530, fig. 531–532, 534–536, 777–780, 824, 1118, 1121–1122, 1126–1127, 1133–1136, 1138–1143, 1145–1151, 1155, fig. 17/1154, fig. 19/1130; Alicu 2006, 106, 108, 110–113, 115–116, 120–129, 144–145, 149–151, 173–180, 188, Kat. 418–420, 424–427, 440–447, 462, 473–478, 480, 484, 500–536, 777–781, 821–825, 118–1157, 1244–1245, Taf. VII/418–420, 424, VIII/426–427, 441–442, IX/473, 475–476, 478, 484, XI/500, 502, 504–505, 509, 514–516, 520–523, XII/524–535, 777–781, XVII/821–823, 825, XXIII/1118, 1121, XXIV/1122–1123, 1125–1127, 1133, 1135–1136, 1150, 1154–1157; *Lychnus et Lampas* 2006, 117–118, 125, nr. cat. 140–142, 149, 198, fig. 140–142 (voce Cristian Aurel Roman) 149, 198 (voce Adriana Isac); Höpken, Fiedler 2008, 148, pl. 111/11, 13 a–b.
- <sup>149</sup> Gostar 1961, 165, nr. cat. 260; Băluță 1961, 202–203, nota 5; Topoleanu 2010, 165, 176, nr. cat. 6, 8, pl. II/6, 8.
- <sup>150</sup> CIL III 8076, 16.i; Bărcăcilă 1934, 466, fig. 41–42; Gostar 1961, 163, nr. cat. 208; Băluță 1961, 202–203, nota 5; IDR II, 122; Cristescu 2004, 68.
- <sup>151</sup> IDR II, 444; Tudor 1937, 121, nr. cat. 315, fig. 58 a; Gostar 1961, 163, nr. cat. 209; Băluță 1961, 202–203, nota 5; Tudor 1978, 89, 91, fig. 23/8; Negru, Bădescu 2005, 254, no. 9, pl. 119/fig. 2/9; Negru, Bădescu, Avram 2008, 193, no. 12.
- <sup>152</sup> Tudor 1968, 405; IDR II, 569.
- <sup>153</sup> Bondoc 2012, 37, fig. 15.
- <sup>154</sup> Tocilescu 1902, 373–374; IDR II, 294; Gostar 1961, 164, nr. cat. 230–232; Gherghe, Cojoc 2011, 76–77, nr. cat. 68–70, pl. 46/66–67.
- <sup>155</sup> Gudea 1977, 185, nr. cat. 5, 9, fig. 17/5, fig. 17/9.
- <sup>156</sup> Chirilă *et alii* 1972, 54–56, nr. cat. 3, 5, 10–11, 42, pl. XLII/1, 4, 8–9, XLVI/2; Băluță 1983, 72, pl. CIII/6, 28, CIV/6, CVIII/3; Matei *et alii* 2006, 61–63, 65, nr. cat. 63, 66–67, 69, pl. 63–63b, 66–67, 73; Roman 2006, 107–108, nr. cat. 78–79, pl. 13/79; Gudea, Cosma 2008, 120–122, 124, nr. cat. 4, 12–13, 18, 25, 33.
- <sup>157</sup> Băluță 1961, 202–203, nota 5; Russu 1962, 469; Szentlélek 1969, 91, nr. cat. 134; Băluță 1983, 72, 108, 110, nr. cat. 1–3, trei opaițe fără număr de catalog, pl. LXXXIV/1–3.
- <sup>158</sup> Isac, Roman 2001, 374, nr. cat. 22, 29, 32–33, 36–38, pl. V/ 22, 29, 32–33, 36–38, pl. 22b, 29b, 32–33, 36–38; Roman 2006, 117, 130–133, nr. cat. 106, 144, 150, 153, 154, pl. 10/155, pl. 13/ 20, pl. 14/ 144, 150, 153, pl. 14/155, pl. 20–22/ 106, 144, 150, 153.
- <sup>159</sup> CIL III 8076, 16, c; Gostar 1961, 164, nr. cat. 235–236; Băluță 1961, 202–203, nota 5; Băluță 1983, 72, 75, nota 13; Băluță 1996, 101, nr. cat. 55; Gaiu 2010, 223–228, 223, nr. cat. 24, pl. IV/24; 224, nr. cat. 32, pl. V/32; 225, nr. cat. 34–35, pl. VI/34–35; 225, nr. cat. 39, pl. VI/39; 226, nr. cat. 48, pl. VII/48; 226–227, nr. cat. 50–51, pl. VII/50–51; 223 nr. cat. 57, pl. IV/57; 228, nr. cat. 60, pl. IV/60; nr. cat. 62, pl. IX/62; nr. cat. 67–69, pl. IX/67–69.
- <sup>160</sup> Russu 1962, 469; Mitrofan 1964, 201, fig. 3/2.
- <sup>161</sup> CIL III, 8076, 16, d; Gostar 1961, 164, nr. cat. 215–216; Băluță 1983, 72, pl. CIV/5, CVII/ 29; CVIII/9; Gudea 1989, 447, 449, 453, nr. cat. 1, 3, 6, 9, 24, două opaițe fără număr de catalog, pl. IX/1, 3, 6, X/9, XI/24; Băluță 1996, 102, nr. cat. 64; Roman 2006, 64–65, 116–118, 129–133, nr. cat. 77, 102, 104, 107–109, 142, 145–149, 151, 154, pl. 9/77, pl. 13/102,

asemenea, sunt menționate 10 exemplare: unele din Transilvania, fără loc de proveniență cert,<sup>165</sup> altele cu proveniență necunoscută<sup>166</sup>. Un alt exemplar aflat în patrimoniul Muzeului Național Secuiesc, Sfântu Gheorghe provine, probabil, de la *Aquincum*<sup>167</sup>.

În așezarea civilă de la *Micia* a fost descoperit un exemplar (nr. cat. 10), de tipul Loeschcke X, imprimat cu ștampila FORTIS (Pl. II/10). Piesa a fost descoperită în *thermae*, în anul 1967. Litere inegale, neglijent conturate, TIS în ligatură. În urma observațiilor întreprinse asupra aspectului pastei, a modului neîngrijit de finisare a piesei și a imperfecțiunilor ștampilei, această piesă poate fi atribuită unui atelier provincial (*Dacia Superior*). Absența unor mențiuni exacte ale contextului stratigrafic din care provine piesa, îi conferă o datare largă, pe baza principalelor analogii, în secolul al II-lea p. Chr.

#### LVCIVS

*Officina* producătorului *Lucius* a funcționat în nordul Peninsulei Italice<sup>168</sup>. La Aquincumi Muzeum din Budapesta se păstrează două valve inferioare ale unor tipare, cu marca redată în varianta grafică LVCIVS/F<sup>169</sup>. Deși Dóra Iványi nu le menționează locul de descoperire, acestea par a certifica existența unei filiale în *Pannonia*, sau a unui atelier în care erau copiate opaițele acestui producător, poate chiar la *Aquincum*.

*Lucius* și-a desfășurat activitatea probabil în a doua jumătate a secolului al II-lea<sup>170</sup>. În *Dalmatia*, la Knin, opaițele acestui meșter sunt asociate cu monede ale lui Iulia Domna<sup>171</sup> și Caracalla<sup>172</sup>. La *Ulpia Traiana Sarmizegetusa* o lucernă marcată LVCIVS/F a fost descoperită în *villa suburbana* împreună cu o monedă emisă în anul 164<sup>173</sup>. Se impune menționat faptul că reperele cronologice ale acestui meșter nu sunt întru totul lămurite. Descoperirea de la Emona<sup>174</sup>, unde o lampă cu ștampila LVCIVS este asociată cu monedă Tiberius emisă între anii 23–27 pune un semn de întrebare asupra încadrării cronologice a perioadei de funcționare a atelierului în cea de-a doua jumătate a secolului al II-lea p. Chr. Cloșca Băluță datează piesele descoperite la *Apulum* într-un interval cronologic destul de larg, cuprins în perioada Traian – primii împărați din dinastia Severilor<sup>175</sup>.

În provinciile dacice sunt repertoriate 25 de exemplare semnate de acest producător. Opaițe cu ștampila LVCIVS au fost descoperite în *Dacia Superior: Apulum*<sup>176</sup>, Cristești<sup>177</sup>, *Ulpia Traiana*

108, pl. 14/77, 104, 142, 145–149, 151, 154, pl. 18/77, pl. 20/104, 109, pl. 21/142, 146–149, 151; Matei *et alii* 2006, 57, 59–67, nr. cat. 52, 58, 60–62, 64, 67–72, 74–75, 77–78, pl. 52, 58, 61, 62a–b, 64, 68–72, 74–75, 77–78.

<sup>162</sup> CIL III 1634, 7d; CIL III 8076, 16e; Neugebauer 1851, 204, nr. cat. 31; Ackner, Müller 1865, 148, nr. 698, 3; Gostar 1961, 163–164, nr. cat. 210–214; Băluță 1961, 202–203, nota 5; Russu 1962, 469; Bajusz 1980, 372, 385–386, nr. cat. 122, 732, 769; Băluță 1989, 251–252, nr. cat. 48, pl. VI/1; Bărbulescu 1994, 127, fig. 23/1; Cătișă 1996, 68, nr. cat. 10–13, fig. 3/10–13; Băluță 1996, 102, nr. cat. 62–63; Cătișă 2004, 87–89, fig. 11.

<sup>163</sup> Matei *et alii* 2006, 67, pl. 76; Matei, Bajusz 1997, 233, pl. LXXIX/2.

<sup>164</sup> Roman 2006, 115–117, 129, nr. cat. 101, 105, 140–141, pl. XIII/101, 105, 140 pl. XIV/141, pl. XIX/101, pl. XXI/141; Isac 2003, 154, 261, pl. XXIII/5.

<sup>165</sup> CIL III 1634, 7/b–c; CIL III, 8076, 16,1; Gostar 1961, 165, nr. cat. 253–258, 260; Băluță 1961, 202–203, nota 5; Băluță 1977, 220, nr. cat. 24; Băluță 1989, 251, nr. cat. 52, pl. VI/3.

<sup>166</sup> Tocilescu 1902, 373–374; Topoleanu 2010, 176–177, nr. cat. 7, 9, pl. II/7, pl. III/9; Zăgreanu 2011, 170, nr. cat. 4, pl. 2/4.

<sup>167</sup> Zăgreanu 2011, 169, nr. cat. 1, pl. 1/1.

<sup>168</sup> Loeschcke 1919, 296; Gostar 1961, 184.

<sup>169</sup> Iványi 1935, 316, kat. 4562–4563.

<sup>170</sup> Loeschcke 1919, 296; Menzel 1954, 67; Gostar 1961, 184.

<sup>171</sup> Loeschcke 1919, 296.

<sup>172</sup> Gostar 1961, 184, Siegfried Loeschcke menționează în mod eronat o monedă Marcus Aurelius. Este, de fapt monedă Caracalla.

<sup>173</sup> Floca 1937, 36, 38 fig. 10 a; Gostar 1961, 184.

<sup>174</sup> Plesnițar-Gec 1972, 113, 243, *apud* Buchi 1975, 115.

<sup>175</sup> Băluță 2003, 124.

<sup>176</sup> Gostar 1961, 166–167, nr. cat. 295–307; Băluță 1961, 209–210, nr. cat. XXVI/1–11, pl. VII/3–7, 9; Russu 1962, 470, despre una dintre piesele publicate de către Cloșca Băluță (Băluță 1961, 209, nr. cat. XXVI/7) ca fiind de la *Apulum*, Russu crede că provine de la *Ampelum*; Băluță 1983, 84–85, LXXXVI 7 a–b, CX/9 LXXXVI 7 a–b, CX/9, LXXXVI 8 a–b, CX/5, LXXXVI 9 a–b, CX/11, LXXXVII 1 a–b, CX/16, LXXXVI 2 a–b, CX/13, LXXXVII 3 a–b, LXXXVII 4 a–b, CX/6, LXXXVII 5 a–b, CX/15; IDR III/6, 397; Băluță 1989, 252, nr. cat. 54–56, pl. II/7–8, pl. VII/2; Băluță 2003, 124–128, nr. cat. 1–15.

<sup>177</sup> Gostar 1961, 167, nr. cat. 308; Băluță 1983, 84, pl. CX 7.

*Sarmizegetusa*<sup>178</sup>; *Dacia Inferior*: Orlea<sup>179</sup>, *Sucidava*<sup>180</sup>; *Dacia Porolissensis*: Buciumi<sup>181</sup>, Gilău<sup>182</sup> și *Porolissum*<sup>183</sup>. De asemenea, trebuie menționat un opaiț cu ștampila LVCIVS, fără loc de proveniență aflat în colecția Muzeului de Istorie și Arheologie Prahova<sup>184</sup>

În așezarea civilă de la *Micia* a fost descoperit un exemplar (nr. cat. 11), de tipul Loeschcke X, imprimat cu ștampila în varianta LVCIVS (**PL. III/11**). Literele sunt simetrice, perfect conturate. Piesa a fost descoperită în sectorul denumit convențional „Edificiul roman”, în anul 1984. Calitatea superioară a pastei, aspectul general îngrijit, deosebită atenție asupra detaliilor și grafia ștampilei sunt argumente care ne determină să atribuim acest opaiț unui atelier nord-italic. Pe baza contextului stratigrafic piesa este datată în cea de-a doua jumătate a secolului al II-lea.

#### OCTAVI

*Officina* producătorului *Octavius* a funcționat în nordul Peninsulei Italice<sup>185</sup>. Descoperirea valvei inferioară a unui tipar la Sisak<sup>186</sup> certifică existența unei filiale a acestui producător în *Pannonia*. Prezența pe exteriorul tiparului a unei inscripții cursive [...]*IASVS FORMAM FEIC* poate reprezenta un argument care susține această supoziție. Dar, în egală măsură poate fi și o dovadă a existenței unui atelier în care erau copiate lămpile cu ștampila OCTAVI.

Lămpile semnate de *Octavius* sunt produse începând cu sfârșitul secolului I p. Chr.<sup>187</sup>, atelierul acestuia având o activitate intensă în prima jumătate a secolului al II-lea p. Chr.<sup>188</sup> Produsele sale sunt copiate în provincii până în secolul al III-lea p. Chr., la *Apulum* fiind date cu monede de la Septimius Severus, Elagabalus, Severus Alexander, Gordianus III și Filip Arabul<sup>189</sup>.

*Octavius* era un prolific producător, lămpile sale fiind răspândite în majoritatea provinciilor Imperiului roman. În provinciile dacice au fost repertoriate 74 de exemplare semnate de acest producător. Astfel de opaițe au fost descoperite în *Dacia Superior*: *Alburnus Maior*<sup>190</sup>, Almașul Mare<sup>191</sup>, *Ampelum*<sup>192</sup>, *Apulum*<sup>193</sup>, Cristești<sup>194</sup>, *Drobeta*<sup>195</sup>, Gârla Mare<sup>196</sup>, Grădiștea Muncelului<sup>197</sup>, Micăsasa<sup>198</sup>, *Micia*<sup>199</sup>, *Tibiscum*<sup>200</sup>, *Ulpia Traiana Sarmizegetusa*<sup>201</sup>; *Dacia Inferior*: Drajna de Sus<sup>202</sup>,

<sup>178</sup> Floca 1937, 36, 38, fig. 10/a; Gostar 1961, 166, nr. cat. 294; Băluță 1983, 85, pl. LXXXI/6 și CX/10; Alicu 1994, 28-29, 174, nr. cat 539, 176, nr. cat 589, 192-193, nr. cat. 1171-1172, fig. 16/539, 1171-1172. Dorin Alicu consideră în mod eronat că ultimele două piese, nr. cat. 1171-1172, deși sunt marcate cu ștampila LVCIA, sunt produse de meșterul Lucius. Remarcăm, de asemenea și grafia diferite a celor două exemplare; Hopken, Fiedler 2008, 148.

<sup>179</sup> Tudor 1958, 432, nr. cat. 370; Tudor 1968, 541, nr. cat. 475; IDR II, 315; Tudor 1978, 91; Gherghe, Cojoc 2011, 78, nr. cat. 77, pl. 14/74.

<sup>180</sup> Tudor 1968, 518, nr. cat. 291; IDR II, 295; Tudor 1978, 91; Gherghe, Cojoc 2011, 78, nr. cat. 75-76, pl. 14/72, 47/73

<sup>181</sup> Gudea, Cosma 2003, 27, nr. cat. 26, pl. IV/26; Roman 2006, 66, 134, nr. cat 158, pl. 14/158; Gudea, Cosma 2008, 118, 123, nr. cat 26, pl. 93/26.

<sup>182</sup> Isac, Roman 2001, 374, nr. cat. 34, pl. V/34, VII/34; Roman 2006, 66, 133-134, nr. cat 157, pl. 14,22/157;

<sup>183</sup> Russu 1962,470; Băluță 1983, 85, pl CX/12.

<sup>184</sup> Topoleanu 2010, 177, nr. cat. 12, pl. III/12.

<sup>185</sup> Loeschcke 1919, 297; Alicu 1994, 30.

<sup>186</sup> Iványi 1935, 317, kat. 4565, Taf. XCIX.14.

<sup>187</sup> Buchi 1975, 127.

<sup>188</sup> Loeschcke 1919, 297; Čičikova 1974, 159, în opinia cercetătoarei din Bulgaria atelierul lui *Octavius* începe să producă în prima jumătate a secolului al II-lea p. Chr.; Gostar 1961, 185, propune ca datare prima jumătate a secolului al II-lea p. Chr.

<sup>189</sup> Băluță 1961, 212.

<sup>190</sup> Bolindeț et alii 2003, 396, nr. cat. 33, fig. 20/33; *Alburnus Maior III*, 94, M 66/2, pl. 41/1, 163-164, M 171/2, pl. 149/3; Bocan, Ursuțiu, Cociș 2008, 45, 48, nos. 35-36, pl. 15/35-36.

<sup>191</sup> Gostar 1961, 168, nr. cat. 344; Băluță 1961, 211, nota 3.

<sup>192</sup> Lipovan 1994, 181, nos. 1-3, fig. 1/4-6 a, b.

<sup>193</sup> Csérni 1912 279-280, fig. 19; Gostar 1961, 168, nr. 325-337; Băluță 1961, 211-212, tip XXXI, nr. 1-13, pl. VIII/4, 5, 7; Băluță 1983, 90, pl. LXXXIX/1-14, CXI/6-15; IDR III/6, 213-214, nr. 400; Băluță 2003, 138-140, nr. 1-14; Egri 2005, 85, pl. 35/fig. 3.2.

<sup>194</sup> Gostar 1961, 168, nr. 342; Băluță 1961, 211, nota 3; Man 2011, 187, nr. cat. 50, pl. CXXXIII/50.

<sup>195</sup> Tudor 1968, 493, nr. cat. 72 bis; IDR II, 125; Tudor 1978, 91.

<sup>196</sup> Stângă 2004, 44, pl. XLIX/2.

<sup>197</sup> CIL III, 8076, 19, citită invers; Băluță 2003, p. 137, nota 13.

<sup>198</sup> Băluță 2003, 137, nota 15; Mitrofan, Pop 1996, 20, nr. cat. 250.

<sup>199</sup> Băluță 1977, 215, 220, nr. cat. 33.

<sup>200</sup> Benea 1990, 164-165, nr. 79, 80, 80A, fig. 16/79-80; Regep-Vlascici 2007, 151-152, 155-156, nr. 5-7, fig. 6/a-c.

Orlea<sup>203</sup>, Răcari<sup>204</sup>, *Romula*<sup>205</sup>, *Sucidava*<sup>206</sup> și *Dacia Porolissensis*: Buciumi<sup>207</sup>, Gilău<sup>208</sup>, Gherla<sup>209</sup>, Ilișua<sup>210</sup>, *Porolissum*<sup>211</sup>, *Potaissa*<sup>212</sup>.

În așezarea civilă de la Micia a fost descoperit un exemplar<sup>213</sup> (nr. cat. 12), de tipul Loeschcke X, imprimat cu ștampila OCTAVI (Pl. III/12). Piesa a fost descoperită în *thermae* în zona denumită convențional „aripa vestică”, în anul 1972. Literele sunt simetrice și bine conturate. Calitatea lutului precum și grafia ștampilei, ce pare mai apropiată de produsele panonice ne determină să considerăm piesa în discuție import panonic. Absența unor mențiuni exacte ale contextului stratigrafic din care provine piesa îi conferă o datare largă, pe baza principalelor analogii, în secolul al II-lea p. Chr.

#### ȘTAMPILE ILIZIBILE

În colecțiile MNIR se află patru opaițe (nr. cat. 13–16), provenite din *thermae*-le de la Micia cu ștampila ilizibilă (Pl. III/13–16). În urma observațiilor întreprinse asupra aspectului pastei, a modului neîngrijit de finisare, trei dintre acestea (nr. cat. 13–15) pot fi atribuite unui atelier local, din așezarea de la Micia. Cea de-a patra (nr. cat. 16) a fost atribuită unui atelier provincial (*Dacia Superior*).

#### V. Lămpi de tip Loeschcke XIII/Suport pentru lumânare (Pl. IV/36)

Acest tip de lămpi are următoarele caracteristici: întreaga piesă este structurată în jurul orificiului de alimentare. Orificiul de alimentare larg. Corp bitronconic. Bază ușor convexă. Apucătoare orizontală, lamelară, perforată. Acest tip de instrumente antice de iluminat își găsește cele mai apropiate analogii în provinciile dacice: *Apulum*<sup>214</sup>, Buciumi<sup>215</sup>, Cristești<sup>216</sup>, Ilișua<sup>217</sup>, *Napoca*<sup>218</sup>, *Porolissum*<sup>219</sup>, Romita<sup>220</sup>, *Samum*<sup>221</sup>, *Tibiscum*<sup>222</sup>, *Ulpia Traiana Sarmizegetusa*<sup>223</sup>. În așezarea civilă de la Micia a fost descoperit un exemplar (nr. cat. 36), în zona *thermae*, în anul 1966 sau 1967.

<sup>201</sup> CIL III, 8076, 19; Gostar 1961, 168, nr. 323–324; Băluță 1961, 211, nota 3; Alicu 2006, 130–131, 183–184, 189, kat. 545–550, 1173–1174, 1248, Taf XIII/545–548. 18, pl. 14; Höpken, Fiedler 2008, 148, pl. 110/8; 111/13 i.

<sup>202</sup> Topoleanu 2010, 178, nr. cat. 14, pl. IV/14.

<sup>203</sup> Gherghe, Cojoc 2011, 79, nr. cat. 79, pl. 15/75.

<sup>204</sup> Gostar 1961, 168, nr. 343; Tudor 1968, 435; IDR II, nr. 171; Tudor 1978, 91; Bondoc, Gudea 2009, 203, nr. cat. 472, 474, pl. LXXXIX/474.

<sup>205</sup> Gostar 1961, 168, nr. 338; IDR II, 447; Tudor 1978, 91; Negru, Bădescu 2005, 254, pl. 119/10–11.

<sup>206</sup> Gostar 1961, 168, nr. 339; IDR II, 296.

<sup>207</sup> Băluță 1961, 211, nota 3; Russu 1962, 470; Chirilă *et alii* 1972, 56, nr. 41; pl. XLVI/1; Matei *et alii* 2006, 72, 83, nr. cat. 92, 116, fig. 92, Roman 2006, 108, nr. 80, pl. 9/80, pl. 14/80; Gudea, Cosma 2008, 121, nr. 10, pl. 91/10.

<sup>208</sup> Isac, Roman 2001, 373, nr. 28, pl. IV/28, pl. VII/28; Roman 2006, 134–135, nr. cat. 160, pl. 14/160, 22/160.

<sup>209</sup> Protase, Gudea, Ardevan 2008, 109–110, nr. 1, 5, pl. LXXXV/1.

<sup>210</sup> CIL III, 8076 25 a; Gostar 1961, 168, nr. 340–341; Băluță 1961, p. 211, nota 3; Băluță 1996, p. 104, nr. 72, pl. XIII/14; Gaiu 2010, 280, nr. cat. 86, pl. XI/86.

<sup>211</sup> Matei *et alii* 2006, 71–73, nr. cat. 88–91, 93, fig. 88–91, 93; Roman 2006, 135, nr. cat. 161, 162, pl. 14/161–162, 22/161.

<sup>212</sup> Russu 1962, 470; Bajusz 1980, 381, 384, nr. cat. 533, 677; Bărbulescu 1994, 127; Căținaș 1996, 63.

<sup>213</sup> Gheorghită 1974–1975, 51, nr. cat. 1, pl. I/1.

<sup>214</sup> Băluță 1965, 291, pl. VI/6; Băluță 1989, 260, nr. cat. 107–108, pl. X/2, 4; Regep-Vlascici 2008, 345, nr. cat. 10–12, pl. III/2–4.

<sup>215</sup> Chirilă *et alii* 1972, pl. XLI/3; Gudea, Cosma 2003, 30, nr. cat. 55, pl. VIII/55; Roman 2006, 143–144, nr. cat. 189, pl. 11/189; Gudea, Cosma 2008, 127, nr. cat. 55, pl. 97/55; Regep-Vlascici 2008, 345, nr. cat. 13, pl. III/5.

<sup>216</sup> *Lychnus et Lampas* 2006, 48, nr. cat. 40, 42, fig. 40, 42 (voce Nicoleta Man); Regep-Vlascici 2008, 346, nr. cat. 15–16, pl. IV/1–2; Man 2011, 186, nr. cat. 43, 45, pl. CXXXI/43, CXXXII/45.

<sup>217</sup> *Lychnus et Lampas* 2006, 48, nr. cat. 41, fig. 41 (voce Adriana Isac); Regep-Vlascici 2008, 346, nr. cat. 17, pl. IV/3; Gaiu 2010, 230, nr. cat. 87, pl. XI/87.

<sup>218</sup> *Lychnus et Lampas* 2006, 47, nr. cat. 39, fig. 39 (voce Sorin Cociș); Regep-Vlascici 2008, 346, nr. cat. 14, pl. III/6.

<sup>219</sup> Gudea 1989, 452, nr. cat. 67, 69, pl. XVI/67, 69; Roman 2006, 143–144, nr. cat. 188, 190, 192, pl. 11/188, 190, pl. 23/192; Matei *et alii* 2006, 95–96, nr. cat. 151–154; Regep-Vlascici 2008, 344–345, nr. cat. 6–9, pl. II/3–5, pl. III/1.

<sup>220</sup> Matei, Bajusz 1997, 233, pl. XXXIX/3; Matei *et alii* 2006, 96, nr. cat. 154; Regep-Vlascici 2008, 346, nr. cat. 19, pl. IV/5.

<sup>221</sup> Roman 2006, 144, nr. cat. 191, pl. 11/191; Regep-Vlascici 2008, 346, nr. cat. 18, pl. IV/4.

<sup>222</sup> Benea 1990, 166–167, nr. cat. 121–122, fig. 11/122, fig. 19/121 a–c; Regep-Vlascici 2008, 343–344, nr. cat. 1–4, pl. I/1–3, pl. II/1.

<sup>223</sup> Alicu 2006, 167, kat. 1077; Regep-Vlascici 2008, 344, nr. cat. 5, pl. II/2.

Tehnica de confecționare, precum și calitatea lutului sunt argumente care ne determină să atribuim lampa în discuție unui atelier local, de la *Micia*. În ceea ce privește cronologia, în absența contextului stratigrafic, am datat această piesă pe baza principalelor analogii în secolul al II-lea p. Chr.

## CONSIDERAȚII

În Muzeul Național de Istorie a României se păstrează o importantă colecție de instrumente antice de iluminat provenită din vechile cercetări arheologice efectuate în așezarea de la *Micia*, alcătuită din 41 opaițe. Această colecție de lămpi nu se evidențiază printr-o mare varietate tipologică. Astfel, se pot distinge cinci tipuri de lămpi: Loeschcke V (un exemplar: nr. cat. 1), Loeschcke VIII (patru exemplare: nr. cat. 2–5), Loeschcke IX (două exemplare: nr. cat. 6–7), Loeschcke X (28 de exemplare: nr. cat. 8–35) și Loeschcke XIII (un exemplar: nr. cat. 36). De asemenea, cinci exemplare (nr. cat. 37–41) din care se păstrează fragmente de dimensiuni reduse și neconcludente din punct de vedere morfologic sau doar ansele, nu au putut fi încadrate tipologic.

Printre cele 41 de lămpi analizate în acest studiu se individualizează un număr de 30 de opaițe, care aparțin tipului cunoscut în literatura de specialitate sub denumirea de *Firmalampen*. În urma acestei analize s-a constatat faptul că un număr de 11 opaițe poartă ștampila unor producători: CRESCE (un exemplar: nr. cat. 8 – tip Loeschcke X); CVSPI (un exemplar, nr. cat. 9 – tip Loeschcke X); FORTIS (un exemplar: nr. cat. 10 – tip Loeschcke X); LVCIVS (un exemplar: nr. cat. 11 – tip Loeschcke X); OCTAVI (un exemplar: nr. cat. 12 – tip Loeschcke X). De asemenea, patru exemplare (nr. cat. 13–16) nu au putut fi citite, având ștampilă ilizibilă.

Printre lămpile din colecțiile MNIR, provenite din așezarea de la *Micia*, se remarcă un exemplar încadrat în tipul Loeschcke VIII, descoperit în sectorul denumit convențional „Edificiul roman”, în anul 1984, prin ștampila imprimată pe bază: CAI, greu lizibilă.

În ceea ce privește atribuirea unor ateliere a lămpilor analizate în acest studiu, aceasta se poate realiza în urma unor examinări vizuale ce au la bază calitatea grafiei ștampilei (în cazul opaițelor de tip *Firmalampen*), aspectul pastei, modalitatea de finisare, anumite tipuri de decor, unele imperfecțiuni sesizate în execuția pieselor și cele mai apropiate analogii. Astfel, pe baza acestor criterii, putem afirma faptul că instrumentele de iluminat analizate în acest studiu se pot grupa după cum urmează:

I. Importuri nord-italice (lămpi atribuite unor ateliere din nordul Peninsulei Italice – două exemplare: nr. cat. 9, 11);

II. Importuri panonice (lămpi atribuite unor ateliere din *Pannonia*: – trei exemplare: nr. cat. 1, 12, 34);

III. Produse provinciale (lămpi atribuite unor ateliere din provincia *Dacia Superior* (10 de exemplare nr. cat. 2, 6, 10, 16, 22, 30, 31, 37, 40, 41): *Ampelum* (un exemplar: nr. cat. 40), *Apulum* (două exemplare: nr. cat. 2, 6). Restul de șapte exemplare nu pot fi atribuite unui centru de producție.

IV. Produse locale (lămpi atribuite unor ateliere din cadrul așezării de la *Micia* – 26 de exemplare: nr. cat. 3–5, 7, 8, 13–15, 17–21, 23–29, 32–33, 35–36, 38–39).

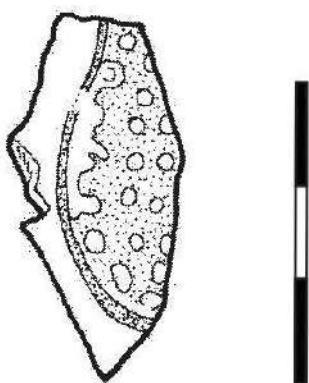
După cum am remarcat și în studiile dedicate instrumentelor antice de iluminat din castru, se pot distinge anumite trăsături, caracteristice lămpilor de la *Micia*, în particular și a celor din *Dacia Superior*, în general. Astfel, opaițele confecționate în atelierele locale se disting prin trăsături care le individualizează ca un grup unitar: butonii, reminiscențe ale sistemului de suspendare a lămpilor din metal, uneori bifizi, altele circulare sunt aplicați într-o manieră specifică (pornesc direct din cordon). De asemenea, anumite decoruri de pe bordură (spic de grâu incizat), aspectul pastei coroborat cu modalitatea particulară de confecționare, mai sus amintită, unele imperfecțiuni de fabricație, retușări neglijente, precum și maniera superficială de aplicare a firnisului, calitatea acestuia sunt elemente specifice producătorilor de opaițe de la *Micia*.

Din punct de vedere cronologic putem afirma că majoritatea celor 41 de piese analizate în acest studiu se datează pe parcursul secolului al II-lea p. Chr.

CATALOG<sup>224</sup>

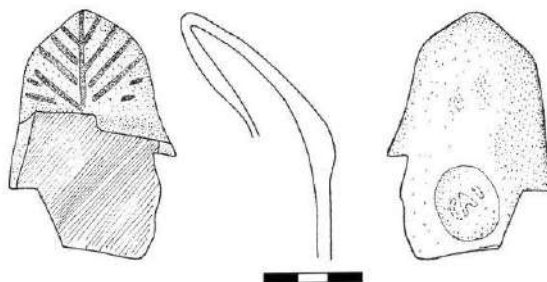
LĂMPI DE TIP LOESCHCKE V

1. OPAÎȚ DE TIP LOESCHCKE V (fragment din bordură, cu dimensiuni de 3,1 × 2,8 cm); Micia 1971, *Thermae*. Pastă fină (Munsell 10 YR 8/4, very pale brown)<sup>225</sup>. Firnis parțial păstrat (Munsell 7.5 YR 4/4, brown). Ardere primară completă. Tipar bivalv. Bordură parțial păstrată, decorată cu granule dispuse pe șiruri. Canal cu un mic orificiu de ventilație, parțial păstrat. Datăre: secolul al II-lea p. Chr. Import panonic. Nr. inv.: 341732. Inedit. (Pl. II/1)

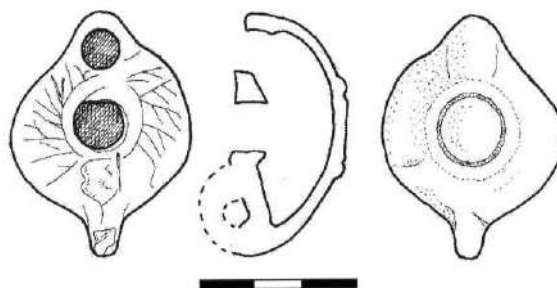


LĂMPI DE TIP LOESCHCKE VIII

2. OPAÎȚ, PROBABIL DE TIP LOESCHCKE VIII (?) (fragmentar, se păstrează un fragment din ansă cu rezervor și bază și un fragment din bază). Micia 1984, E R, cas 1, -0,80 m; Lp<sup>226</sup> = 8 cm, lp = 5,4 cm, h = 4,8 cm. Pastă fină (Munsell 10YR 5/3 brown). Ardere primară incompletă. Ardere secundară pe bază. Tipar bivalv. Rezervor rotund. Bază concavă. Ștampila CAI, greu lizibilă. Este prevăzut cu o ansă în formă de *palmeta*, decorată cu incizii dispuse oblic. Datăre: secolul al II-lea p. Chr. Atelier provincial, probabil *Apulum* (?). Nr. inv.: 357576. Inedit. (Pl. II/2)



3. OPAÎȚ DE TIP LOESCHCKE VIII (fragmentar, lipsă ansă); Micia 1967, *Thermae*; L = 5,4 cm; l = 4 cm; hestimativ = 3,2 cm. Pastă fină (Munsell 5 YR 6/8, reddish yellow). Firnis parțial păstrat (Munsell 2.5 YR 5/8, red). Ardere primară completă. Ardere secundară pe cioc datorată utilizării. Orificiu de alimentare delimitat de bordură printr-un cordon circular. Bordură lată, decorată cu motive vegetale stilizate. Ciocul scurt, cu un orificiu de ardere, care perforază bordura. Rezervor circular. Bază inelară. Ansă parțial păstrată, inelară. Sec. II p. Ch. Atelier local Micia. Nr. inv.: 341731. Inedit. (Pl. II/3)

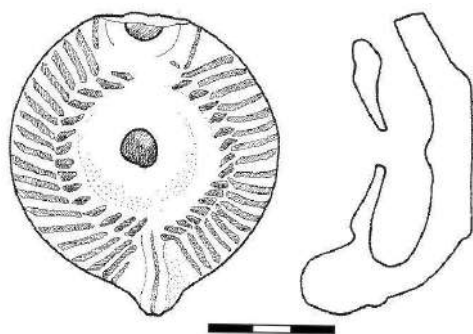


<sup>224</sup> Pentru alcătuirea acestui catalog a fost utilizat criteriul tipologic. Astfel, succesiunea opaîțelor în cadrul catalogului a fost stabilită în funcție de încadrarea acestora în tipologia realizată de Sigfried Loeschcke, pentru lămpile de la *Vindonissa*, în anul 1919. Ordinea pieselor în cadrul tipurilor a fost stabilită în funcție de starea de fragmentaritate. Descrierea obiectelor a fost realizată urmărindu-se criteriile: denumire obiect; încadrare tipologică; starea de conservare; număr inventar MNIR; contextul arheologic din care provin (informațiile marcate pe ambalaje sau chiar pe piese); dimensiuni; descrierea materialului din care au fost confecționate, precum și a tehnicii de realizare a acestora; descrierea elementelor morfologice; datăre; provincia, localitatea sau zona geografică în care au fost confecționate; referințe bibliografice; planșa/figura. Desenele și fotografiile obiectelor au fost realizate de către Georgiana Ducman, Simona Mateescu, respectiv George Nica, cărora le mulțumim pe această cale.

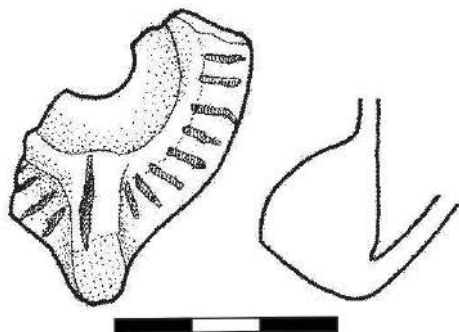
<sup>225</sup> Pentru determinarea culorii pastelor și a firnisului a fost utilizat Munsell 1994.

<sup>226</sup> Abrevieri utilizate: S = unitate de cercetare (secțiune); L = lungime; Lp = lungime păstrată; l = lățime; lp = lățime păstrată; h = înălțime; hp = înălțime păstrată.

4. OPAIȚ DE TIP LOESCHCKE VIII (?) (fragment din capac, rezervor și ansă); Micia 1972 (?) *Thermae*; Lp = 4,1 cm; lp = 3,3 cm; h = 2,8 cm. Pastă fină (Munsell 5 YR 7/6, reddish yellow). Ardere primară completă. Tipar bivalv. Disc neted, rotund, cu un orificiu de alimentare în centru, delimitat de bordură printr-un cordon. Bordură îngustă, parțial păstrată, decorată cu incizii radiale. Rezervor circular. Toartă lamelară, bifidă atașată pe bordură și rezervor. Dată: secolul al II-lea p. Chr. Atelier local Micia. Nr. inv.: 64220. Bibliografie: Gheorghiță 1974–1975, 52, nr. cat. 15, pl. III/7. (Pl. II/4)

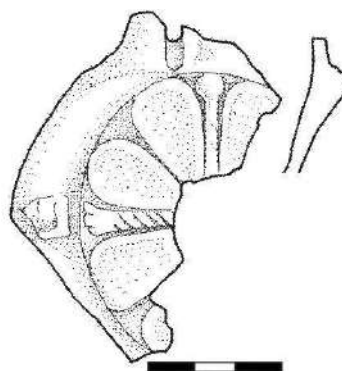


5. OPAIȚ LUCRAT LA ROATĂ, IMITAȚIE A TIPULUI LOESCHCKE VIII (fragmentar, lipsește o parte din cioc). Micia 1983, *passim*. Lp = 7,2 cm; l = 6,5 cm; h = 4,1 cm. Pastă fină (Munsell 7.5 YR 6/4, light brown). Firnis parțial păstrat (Munsell 2.5 YR 5/8, red). Ardere primară completă. Ardere secundară pe cioc datorată utilizării. Roata olarului. Disc concav, rotund, cu un orificiu de alimentare în centru, delimitat de bordură printr-un șir de incizii radiale, scurte, dispuse circular. Bordură lată, decorată cu un șir de incizii radiale. Ciocul scurt, cu un orificiu de ardere care perforează bordura este delimitat prin două incizii fine. Rezervor circular. Bază dreaptă, profilată. Toartă lamelară bifidă. Dată: secolele II–III p. Chr. Atelier local Micia. Nr. inv.: 175286. Inedit. (Pl. II/5)

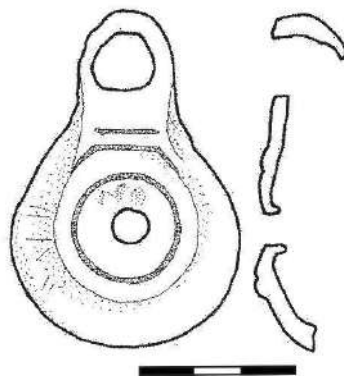


#### LĂMPI DE TIP LOESCHCKE IX

6. OPAIȚ DE TIP LOESCHCKE IX (fragment din capac); Micia, *Thermae*; Lp = 8 cm; Lp = 5,9 cm; hp = 0,9 cm; Pastă fină (Munsell 7.5 YR 7/4, pink). Firnis parțial păstrat (Munsell 2.5 YR 5/8, red). Ardere primară completă. Tipar bivalv. Discul concav parțial păstrat, cu un mic orificiu de alimentare este decorat cu rozetă, probabil cu opt lobi și patru pistiluri, dispuse simetric. Din decor se păstrează patru lobi și două pistiluri. Bordura lată, păstrează un buton. Ciocul probabil alungit, bine delimitat de rezervor, parțial păstrat, este străbătut longitudinal de un canal. Pe canal un mic orificiu de ventilație. Dată: secolul al II-lea p. Chr. Atelier provincial *Dacia Superior*, probabil *Apulum*. Nr. inv.: 83938. Inedit. (Pl. II/6)



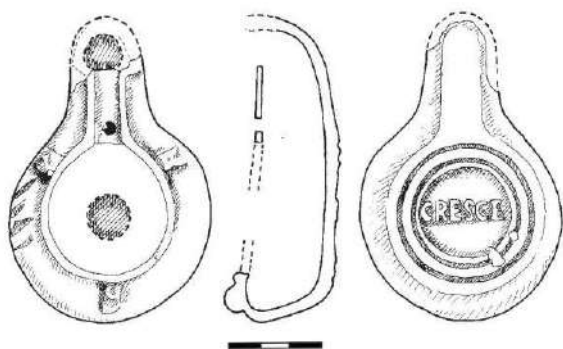
7. OPAIȚ, PROBABIL VARIANTĂ A TIPULUI LOESCHCKE IX (fragment, se păstrează capacul); Micia 1977, *Thermae*, încăperea K; L = 6,7 cm, l = 4,6 cm, hp = 1,4 cm. Pastă fină (Munsell 10 YR 7/6, yellow). Firnis parțial păstrat (Munsell 2.5 YR 5/8, red). Ardere primară completă. Ardere secundară pe cioc datorată utilizării. Tipar bivalv. Disc neted, rotund, delimitat de bordură printr-o canelură și un cordon circular, prevăzut cu un orificiu de alimentare în centru. Bordură lată. Cioc alungit, rotunjit, cu un orificiu de ardere, delimitat de bordură printr-o profilatură transversală. Dată: secolul al II-lea p. Chr. Atelier local Micia. Nr. inv.: 341730. Inedit. (Pl. II/7)



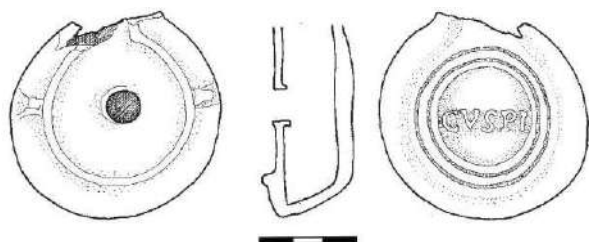


LĂMPI DE TIP LOESCHCKE X

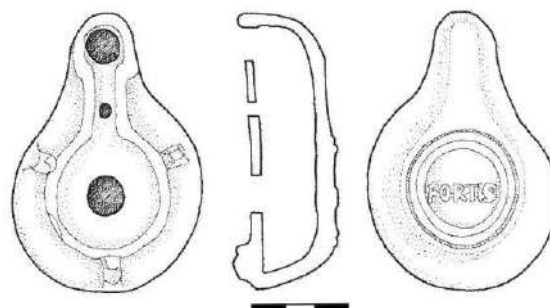
**8. OPAIȚ DE TIP LOESCHCKE X** (întregit, lipsă disc și o parte din cioc); Micia 1971–1973 *Thermae*, aripa vestică; L = 9,5 cm; l = 6,7 cm; h = 3,4 cm. Pastă fină (Munsell 5 YR 6/6, reddish yellow). Firnis parțial păstrat (Munsell 2.5 YR 5/8, red). Tipar bivalv. Disc rotund, probabil cu un orificiu de alimentare în centru, delimitat de bordură printr-un cordon proeminent, care se îndreaptă spre cioc, îl înconjoară și formează un canal, prevăzut cu un mic orificiu de ventilație. Bordura îngustă cu trei butoni dispuși simetric este decorată cu patru incizii dispuse radial. Cioc alungit, cu un orificiu de ardere. Rezervor tronconic. Baza dreaptă, delimitată prin două incizii circulare concentrice, are înscrisă în centru ștampila CRESCE. Dată: secolul al II-lea p. Chr. Atelier local Micia. Nr. inv.: 64207. Bibliografie: Gheorghiță 1974–1975, 51, nr. cat. 2, pl. I/2. (Pl. II/8)



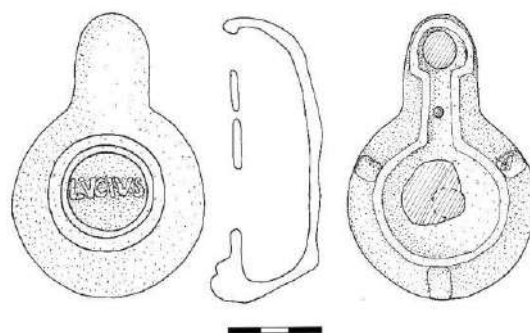
**9. OPAIȚ DE TIP LOESCHCKE X** (fragmentar, lipsă cioc și o parte din rezervor); Micia 1967, *Thermae*, camera rombică (?) Lp = 6,6 cm; l = 7,7 cm; h = 3 cm. Pastă fină (Munsell 5 YR 6/8, reddish yellow). Firnis parțial păstrat (Munsell 10 R 4/8, red). Tipar bivalv. Ardere primară completă. Urme de mortar pe disc și bordură. Disc neted, rotund, cu un orificiu de alimentare în centru, delimitat de bordură printr-un cordon proeminent, care se îndreaptă spre cioc și formează un canal, parțial păstrat, prevăzut cu un mic orificiu de ventilație. Bordură îngustă prevăzută cu doi butoni dispuși aproximativ simetric. Rezervor tronconic. Baza ușor concavă, delimitată prin două caneluri fine, circulare, concentrice, are înscrisă în centru ștampila CVSPI, în relief. Dată: secolul al II-lea p. Chr. Import nord-italic. Nr. inv.: 341720. Inedit. (Pl. II/9)



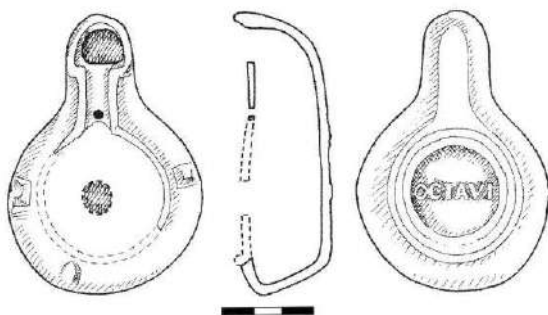
**10. OPAIȚ DE TIP LOESCHCKE X** (întreg, baza exfoliată); Micia 1967, *Thermae*; L = 9 cm; l = 6,1 cm; h = 3,4 cm. Pastă fină (Munsell 7.5 YR 7/4, pink). Firnis parțial păstrat (Munsell 7.5 YR 5/6, strong brown). Ardere primară completă. Ardere secundară pe cioc datorată utilizării. Tipar bivalv. Disc neted, rotund, cu un orificiu de alimentare în centru, delimitat de bordură printr-un cordon proeminent, care se îndreaptă spre cioc îl înconjoară și formează un canal, prevăzut cu un mic orificiu de ventilație. Bordură lată prevăzută cu trei butoni dispuși aproximativ simetric. Cioc alungit, rotunjit cu un orificiu de ardere în formă de vârf de săgeată arondat. Rezervor tronconic. Baza ușor concavă, delimitată prin două caneluri fine, circulare, concentrice, are înscrisă în centru ștampila FORTIS, greu lizibilă, în relief. Dată: secolul al II-lea p. Chr. Atelier provincial Dacia Superior. Nr. inv.: 341721. Inedit. (Pl. II/10)



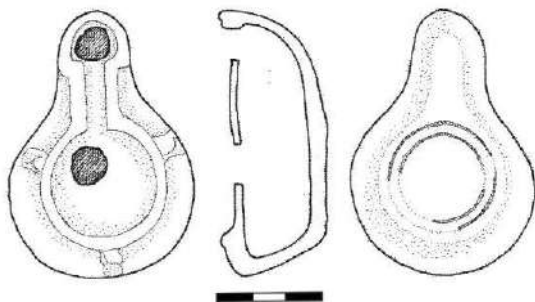
**11. OPAIȚ LOESCHCKE X** (întreg, lipsește o parte din disc); Micia 1984, E R, cas 1, –0,80 m, pe nivel; L = 8,5 cm; l = 5,8 cm; h = 3,3 cm. Pastă fină (Munsell 5 YR 6/8, reddish yellow). Firnis parțial păstrat (Munsell 2.5 YR 5/8, red). Ardere primară completă. Ardere secundară pe cioc, datorată utilizării. Ardere secundară pe bordură și rezervor. Tipar bivalv. Disc neted, rotund, parțial păstrat, delimitat de bordură printr-un cordon proeminent, care se îndreaptă spre cioc, îl înconjoară și formează un canal prevăzut cu un mic orificiu de ventilație. Bordură lată, prevăzută cu trei butoni dispuși aproximativ simetric. Cioc alungit, rotunjit cu un orificiu de ardere în formă de vârf de săgeată arondat. Rezervor tronconic. Baza delimitată prin două cercuri concentric incizate are înscrisă în centru ștampila LVCIVS, în relief. Dată: a doua jumătate a secolului al II-lea p. Chr. Import nord-italic. Nr. inv. 357574. Inedit. (Pl. II/11)



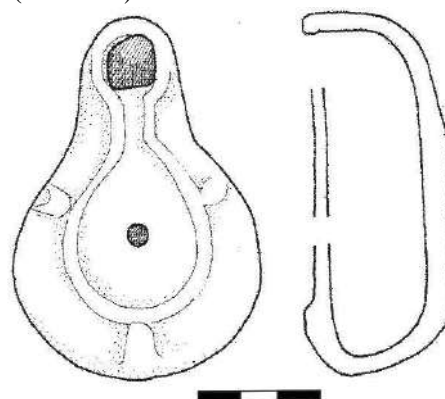
**12. OPAIȚ DE TIP LOESCHCKE X** (întregit, lipsă disc); Micia 1972, *Thermae*, aripa vestică; L = 9,5 cm; l = 6,5 cm; h = 3,1 cm. Pastă fină (Munsell 5YR 6/4, light reddish brown). Firnis parțial păstrat (Munsell 5YR 6/4, yellowish red). Puternic ars secundar. Tipar bivalv. Disc parțial păstrat, delimitat de bordură printr-un cordon proeminent, care se îndreaptă spre cioc, îl înconjoară și formează un canal, prevăzut cu un mic orificiu de ventilație. Bordură îngustă, prevăzută cu doi butoni dispuși aproximativ simetric. Cioc alungit, cu un orificiu de ardere în formă de vârf de săgeată arondat. Rezervor tronconic. Baza dreaptă, delimitată prin două incizii circulare concentrice, are înscrisă în centru ștampila OCTAVI, în relief. Dată: secolul al II-lea p. Chr. Import panonic. Nr. inv.: 64206. Bibliografie: Gheorghiu 1974–1975, 51, nr. cat. 1, pl. I/1. (Pl. III/12)



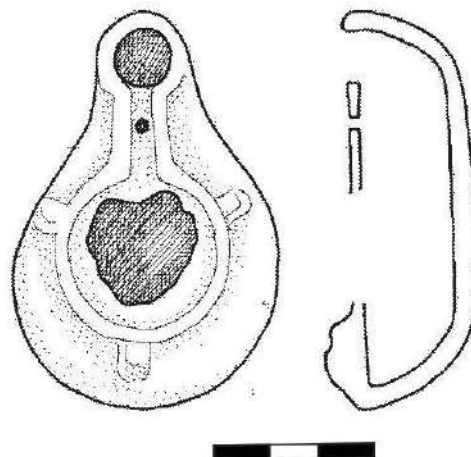
**13. OPAIȚ DE TIP LOESCHCKE X** (întreg, fisuri în partea inferioară a ciocului); Micia 1967, *Thermae*, camera trapezoidală, latura de sud – est; L = 7,8 cm; l = 5,5 cm; h = 3,2 cm. Pastă fină (Munsell 10 YR 7/4, very pale brown). Firnis parțial păstrat (Munsell 2.5 YR 5/8, red). Ardere primară completă. Ardere secundară pe cioc datorată utilizării. O parte din firnis prezintă urme de ardere secundară. Tipar bivalv. Disc neted, rotund, cu un orificiu de alimentare, delimitat de bordură printr-un cordon care se îndreaptă spre cioc, îl înconjoară și formează un canal. Bordură îngustă, prevăzută cu trei butoni dispuși simetric. Cioc alungit, rotunjit cu un orificiu de ardere în formă de vârf de săgeată arondat. Rezervor tronconic. Baza dreaptă, delimitată prin două caneluri fine, circulare, concentrice. Ștampilă ilizibilă. Dată: secolul al II-lea p. Chr. Atelier local Micia. Nr. inv.: 341722. Inedit. (Pl. III/13)



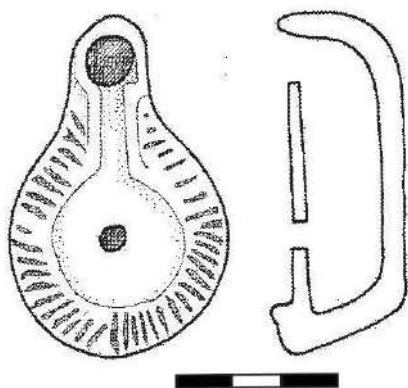
**14. OPAIȚ DE TIP LOESCHCKE X** (întregit, lipsă disc, bordură și partea inferioară a ciocului); Micia 1972, *Thermae*; L = 9,1 cm; l = 6,2 cm; h = 3,9 cm. Pastă fină (Munsell 2.5 YR 6/8, red). Firnis parțial păstrat (Munsell 2.5 YR 4/8, dark red). Ardere primară completă. Ardere secundară pe cioc datorită utilizării. Tipar bivalv. Disc neted, rotund, parțial păstrat, probabil cu un orificiu de alimentare în centru, delimitat de bordură printr-un cordon care se îndreaptă spre cioc, îl înconjoară și formează un canal. Bordură lată, cu trei butoni dispuși aproximativ simetric. Cioc alungit, rotunjit, cu un orificiu de ardere. Rezervor tronconic. Bază concavă. Ștampilă ilizibilă. Dată: secolul al II-lea p. Chr. Atelier local Micia. Nr. inv.: 64208. Bibliografie: Gheorghiu 1974–1975, 51, nr. cat. 6, pl. II/3. (Pl. III/14)



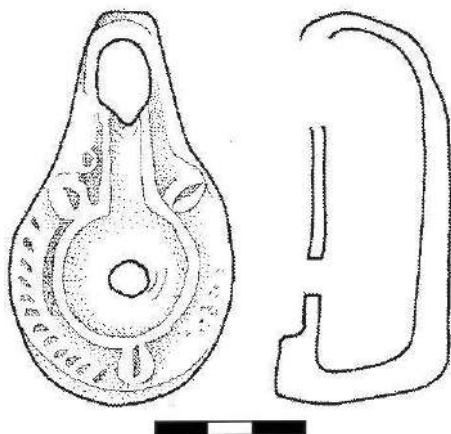
**15. OPAIȚ DE TIP LOESCHCKE X** (fragmentar, lipsă fragmente din disc); Micia 1967, *Thermae*, camera pentagonalului; L = 7,7 cm; l = 5,2 cm; h = 2,9 cm. Pastă fină (Munsell 2.5 YR 6/8, red). Ardere primară completă. Ardere secundară pe cioc datorită utilizării. Tipar bivalv. Disc rotund, parțial păstrat, delimitat de bordură printr-un cordon, care se îndreaptă spre cioc, îl înconjoară și formează un canal prevăzut cu un mic orificiu de ventilație. Bordură lată prevăzută cu trei butoni dispuși simetric. Cioc alungit, rotunjit cu un orificiu de ardere. Rezervor tronconic. Bază concavă. Ștampilă ilizibilă. Dată: secolul al II-lea p. Chr. Atelier local Micia. Nr. inv.: 341723. Inedit. (Pl. III/15)



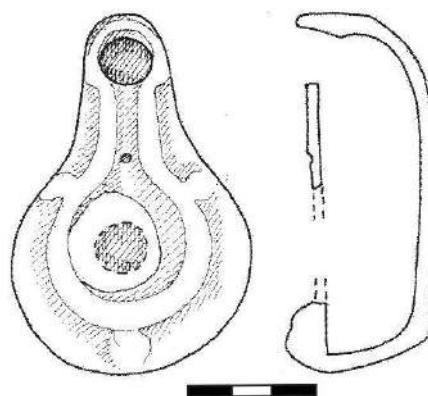
**16. OPAIȚ DE TIP LOESCHCKE X** (întregit, lipsă o parte din disc, canal, fragmente din cioc și rezervor); Micia 1972, *Thermae*; L = 6,7 cm; l = 4,3 cm; h = 2,6 cm. Pastă fină (Munsell 5 YR 7/4, pink). Firmis parțial păstrat (Munsell 2.5 YR 5/6, red). Ardere primară completă. Ardere secundară pe cioc datorată utilizării. Tipar bivalv. Disc neted, rotund, cu un orificiu de alimentare în centru, delimitat de bordură printr-un cordon care se îndreaptă spre cioc, îl înconjoară și formează un canal. Bordura îngustă, cu doi butoni dispuși simetric, este decorată cu incizii radiale. Cioc alungit, rotunjit cu un orificiu de ardere. Rezervor tronconic. Bază ușor concavă. Ștampilă ilizibilă. Datare: secolul al II-lea p. Chr. Atelier provincial *Dacia Superior*. Nr. inv.: 64211. Bibliografie: Gheorghită 1974–1975, 51, nr. cat. 5, pl. II/4. (Pl. III/16)



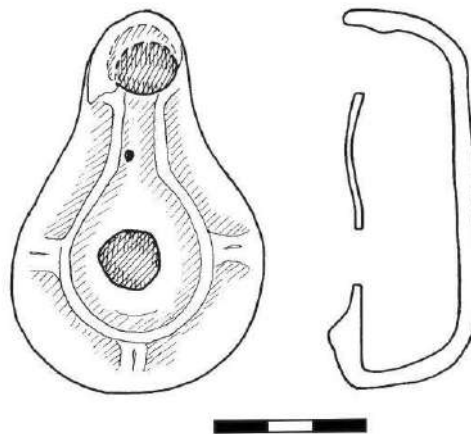
**17. OPAIȚ DE TIP LOESCHCKE X** (întreg). Micia, *passim*, achiziție Florea Ileana; L = 8,9 cm; l = 4,5 cm; h = 3,4 cm. Pastă fină (Munsell 7.5 YR 6/4, light brown). Piesa este deformată din fabricație. Retușări neglijente. Ardere primară incompletă. Ardere secundară pe cioc datorată utilizării. Ardere secundară pe o parte din rezervor și bază. Stropit cu substanță ignifugă. Tipar bivalv. Disc neted, rotund, delimitat de bordură printr-un cordon, care se îndreaptă spre cioc, îl înconjoară și formează un canal. Bordura îngustă, prevăzută cu trei butoni în formă de frunză stilizată, dispuși aproximativ simetric este decorată cu un rând de incizii radiale, scurte, păstrate pe o parte. Butonii pornesc din cordon. Cioc alungit, rotunjit, cu un orificiu de ardere. Rezervor ușor tronconic. Bază dreaptă. Datare: secolele II–III p. Chr. Atelier local *Micia*. Nr. inv.: 61725. Inedit. (Pl. III/17)



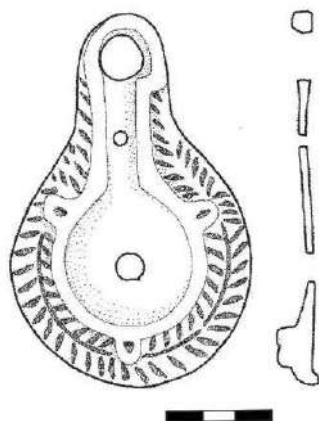
**18. OPAIȚ DE TIP LOESCHCKE X** (întregit, lipsă o parte din disc); Micia 1971, *Thermae*; L = 8,7 cm; l = 5,8 cm; h = 3,6 cm. Pastă fină (Munsell 5 YR 6/6, reddish yellow). Ardere secundară pe toată suprafața. Tipar bivalv. Disc parțial păstrat, neted, rotund, delimitat de bordură printr-un cordon, care se îndreaptă spre cioc, îl înconjoară și formează un canal prevăzut cu un mic orificiu de ventilație. Bordură îngustă, prevăzută cu trei butoni dispuși aproximativ simetric. Cioc alungit, rotunjit, cu un orificiu de ardere. Rezervor tronconic. Bază dreaptă. Datare: secolul al II-lea p. Chr. Atelier local *Micia*. Nr. inv.: 64210. Bibliografie: Gheorghită 1974–1975, 51, nr. cat. 4, pl. II/2. (Pl. III/18)



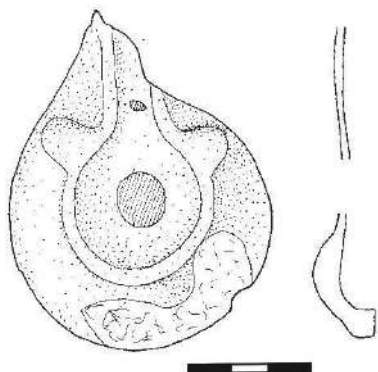
**19. OPAIȚ DE TIP LOESCHCKE X** (întregit, lipsă o parte din cioc); Micia 1971, *Thermae*, camera *prae-furnium*, din nordul SI; L = 7,9 cm; l = 5,3 cm; h = 2,9 cm. Pastă fină (Munsell 5YR 6/6, reddish yellow). Firmis parțial păstrat (Munsell 10 R 4/8, red). Slabe urme de ardere secundară pe cioc. Urme de mortar pe bordură. Tipar bivalv. Disc neted, rotund, cu un orificiu de alimentare în centru, delimitat de bordură printr-un cordon proeminent, care se îndreaptă spre cioc, îl înconjoară și formează un canal, prevăzut cu un mic orificiu de ventilație. Bordura îngustă cu trei butoni dispuși aproximativ simetric. Cioc alungit, cu un orificiu de ardere. Rezervor tronconic. Baza dreaptă. Datare: secolul al II-lea p. Chr. Atelier local *Micia*. Nr. inv.: 64209. Bibliografie: Gheorghită 1974–1975, 51, nr. cat. 3, pl. II/1. (Pl. III/19)



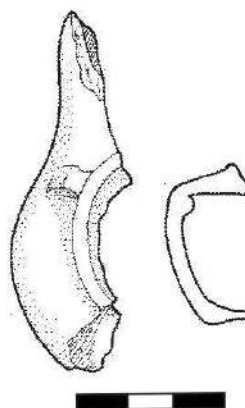
**20. OPAIȚ DE TIP LOESCHCKE X** (fragmentar, se păstrează capacul); Micia 1971–1973, *Thermae*; L = 11 cm; l = 7 cm; h = 2,4 cm. Pastă fină (Munsell 7.5 YR 7/6, reddish yellow). Firnis parțial păstrat (Munsell 2.5 YR 5/8, red). Ardere primară completă. Slabe urme de ardere secundară pe cioc datorate utilizării. Tipar bivalv. Disc ușor concav, rotund, cu un orificiu de alimentare în centru, delimitat de bordură printr-un cordon proeminent, care se îndreaptă spre cioc, îl înconjoară și formează un canal, prevăzut cu un mic orificiu de ventilație. Bordura lată cu trei butoni inelari, care pornesc din cordon, este decorată cu spic de grâu incizat. Cioc alungit, rotunjit cu un orificiu de ardere în formă de vârf de săgeată arondat. Rezervor tronconic (?) Datare: secolul al II-lea p. Chr. Atelier local *Micia*. Nr. inv.: 64212. Bibliografie: Gheorghiu 1974–1975, 51–52, nr. cat. 7, pl. II/5. (Pl. III/20)



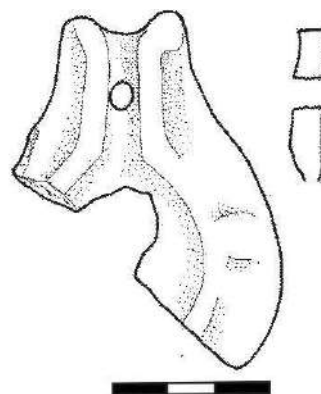
**21. OPAIȚ DE TIP LOESCHCKE X** (fragment din capac); Micia 1984, E. R., cas.1, -0,80 m, pe nivel; Lp = 8,2 cm, l = 6,3 cm, hp = 1,2 cm. Pastă fină (Munsell 5 YR 6/6, reddish yellow). Firnis parțial păstrat (Munsell 2.5 YR 5/8, red). Ardere primară completă. Urme de ardere secundară spre cioc, datorate utilizării. Defecte de fabricare la nivelul orificiului de ventilație. Tipar bivalv. Disc concav, oval, cu un orificiu de alimentare, delimitat de bordură printr-un cordon slab pronunțat, care se îndreaptă spre cioc și formează un canal, slab pronunțat, prevăzut cu un mic orificiu de ventilație. Bordură lată, prevăzută cu doi butoni dispuși asimetric. Datare: secolul al II-lea p. Chr. Atelier local *Micia*. Nr. inv.: 357575. Inedit. (Pl. III/21)



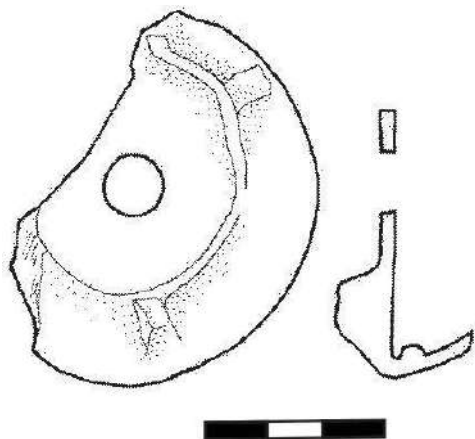
**22. OPAIȚ DE TIP LOESCHCKE X** (fragment capac, rezervor și bază); Micia 1972 (?) *Thermae*; Lp = 7,5 cm; lp = 2,5 cm; h = 3,3 cm. Pastă fină (Munsell 7.5 YR 6/4, light brown). Firnis de culoare (Munsell 10 R 4/8, red). Ardere primară completă. Tipar bivalv. Disc neted, rotund, parțial păstrat, delimitat de bordură printr-un cordon. Bordura îngustă parțial păstrată, cu un buton. Cioc alungit, rotunjit, probabil cu un orificiu de ardere. Rezervor tronconic. Bază ușor concavă. Datare: secolul al II-lea p. Chr. Atelier provincial *Dacia Superior*. Nr. inv.: 64218. Bibliografie: Gheorghiu 1974–1975, 52, nr. cat. 11, pl. III/3. (Pl. III/22)



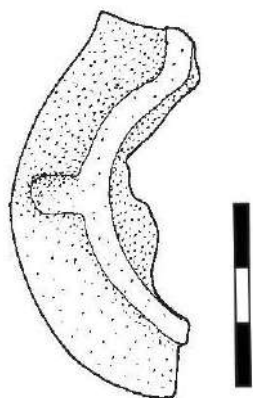
**23. OPAIȚ DE TIP LOESCHCKE X** (fragment din capac); Micia 1972 (?) *Thermae*; Lp = 7 cm; lp = 5,3 cm; hp = 7 cm; Pastă fină (Munsell 10 YR 6/4, light yellowish brown). Firnis parțial (Munsell 10 YR 3/2, very dark grayish brown). Ardere primară completă. Puternic ars secundar. Tipar bivalv. Disc ușor concav, rotund cu un orificiu de alimentare, delimitat de bordură printr-un cordon care se îndreaptă spre cioc, îl înconjoară și formează un canal prevăzut cu un orificiu de ventilație. Bordura parțial păstrată, cu un buton aplatizat. Datare: secolul al II-lea p. Chr. Atelier local *Micia*. Nr. inv.: 64216. Bibliografie: Gheorghiu 1974–1975, 52, nr. cat. 9, pl. III/1. (Pl. III/23)



**24. OPAIȚ DE TIP LOESCHCKE X** (fragment din capac și rezervor); Micia 1975, *Thermae*, aripa de sud; Lp = 6,5 cm; lp = 5,2 cm; hp = 2,9 cm. Pastă fină (Munsell 7.5 YR 6/6 reddish yellow). Ardere primară completă. Tipar bival. Disc neted, rotund cu un orificiu de alimentare în centru, delimitat de bordură printr-un cordon. Bordura lată, păstrează doi butoni. Rezervor tronconic. Dată: secolul al II-lea p. Chr. Atelier local Micia. Nr. inv.: 341724. Inedit. (Pl. III/24)

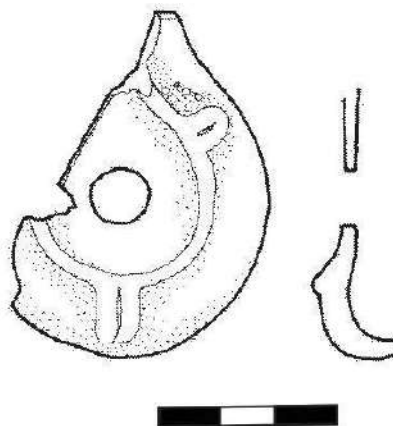


**25. OPAIȚ DE TIP LOESCHCKE X** (fragment din capac); Micia 1983, E R, SXIX a, -0,55 m; Lp = 6,3 cm; lp = 3,3 cm; hp = 1,6 cm. Pastă fină (Munsell 5 YR 6/6, reddish yellow). Firnis parțial păstrat (Munsell 5 YR, 5/6 yellowish red) Ardere primară completă. Depunere de mortar. Tipar bivalv. Disc neted (?) delimitat de bordură printr-un cordon proeminent, care se îndreaptă spre cioc și formează un canal. Bordura lată păstrează un buton bifid. Dată: secolul al II-lea p. Chr. Atelier local Micia. Nr. inv.: 357577. Inedit. (Pl. IV/25)

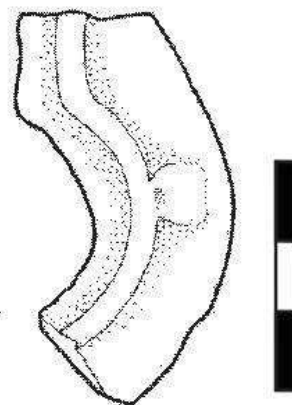


**26. OPAIȚ DE TIP LOESCHCKE X** (fragment din capac); Micia 1977, *Thermae*; Lp = 6 cm; lp = 4,5 cm; hp = 1,5 cm. Pastă fină (Munsell 5 YR 5/6, yellowish red). Ardere primară incompletă. Tipar bivalv. Disc concav, oval, cu un orificiu de alimentare în centru, delimitat de bordură printr-un cordon care se îndreaptă spre cioc și formează un

canal (?), prevăzut cu un mic orificiu de ventilație. Bordura îngustă păstrează doi butoni bifizi care pornesc din cordon. Rezervor tronconic (?) Dată: secolul al II-lea p. Chr. Atelier local Micia. Nr. inv.: 341725. Inedit. (Pl. IV/26)

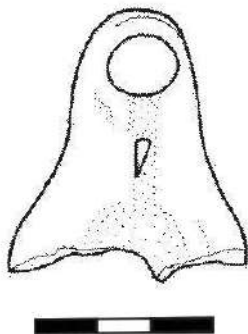


**27. OPAIȚ DE TIP LOESCHCKE X** (fragment din capac); Micia 1972 (?) *Thermae*; Lp = 5,3 cm; lp = 3 cm; hp = 0,9 cm. Pastă fină (Munsell 2.5 YR 6/8, red). Firnis parțial păstrat (Munsell 2.5 YR 3/4, dusky red). Ardere primară completă. Tipar bivalv. Disc ușor concav, rotund parțial păstrat, delimitat de bordură printr-un cordon care se îndreaptă spre cioc, îl înconjoară și formează un canal. Bordura parțial păstrată, cu un buton. Dată: secolul al II-lea p. Chr. Atelier local Micia. Nr. inv.: 64217. Bibliografie: Gheorghită 1974-1975, 52, nr. cat. 10, pl. III/2. (Pl. IV/27)

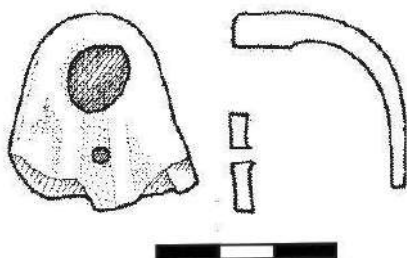


**28. OPAIȚ DE TIP LOESCHCKE X**, (fragment din capac); Micia 1983, *Thermae*, S I a, -0,40 m; Lp = 4,6 cm; lp = 4,1 cm; hp = 1,4 cm. Pastă fină (Munsell 7.5 YR 7/6, reddish yellow). Ardere primară completă. Tipar bival. Ardere secundară pe cioc, datorată utilizării. Disc concav, parțial păstrat, cu un orificiu de alimentare, delimitat de bordură printr-un cordon, care se îndreaptă spre cioc, îl înconjoară și formează un canal, slab profilat, prevăzut cu un mic orificiu de ventilație. Cioc alungit, rotunjit cu un orificiu de ardere. Dată:

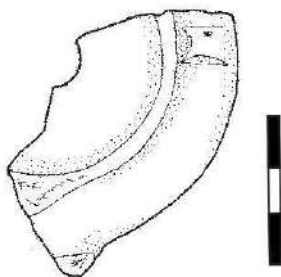
secolul al II-lea p. Chr. Atelier local *Micia*. Nr. inv.: 175291. Inedit. (Pl. IV/28)



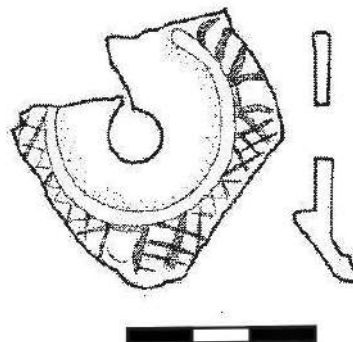
29. OPAIȚ DE TIP LOESCHCKE X (?) (fragment cioc); *Micia* 1972 (?) *Thermae*; Lp = 3,4 cm; lp = 3,4 cm; hp = 3 cm; Pastă fină (Munsell 5 YR 5/8, yellowish red). Firnis parțial păstrat (Munsell 2.5 YR 3/6, dark red). Ardere primară completă. Slabe urme de ardere secundară. Tipar bivalv. Canal prevăzut cu un mic orificiu de ventilație Cioc rotunjit, cu un orificiu de ardere. Datare: secolul al II-lea p. Chr. Atelier local *Micia*. Nr. inv.: 64219. Bibliografie: Gheorghită 1974–1975, 52, nr. cat. 14, pl. III/6. (Pl. IV/29)



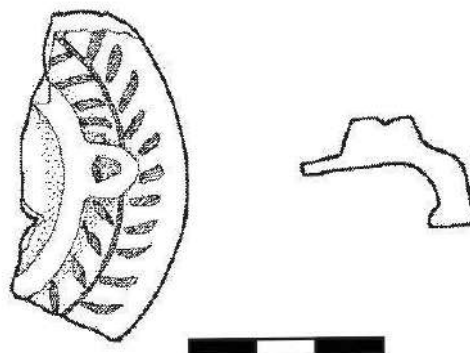
30. OPAIȚ, PROBABIL DE TIP LOESCHCKE X (fragment din capac); *Micia* 1972 (?) *Thermae*; Lp = 5,9 cm; lp = 3,5 cm; hp = 1 cm. Pastă fină (Munsell 10 YR 6/4, light yellowish brown). Firnis parțial păstrat (Munsell 5 YR 4/6, yellowish red). Ardere primară completă. Slabe urme de ardere secundară. Tipar bivalv. Disc neted, rotund cu un orificiu de alimentare în centru, delimitat de bordură printr-un cordon, dublat de o canelură exterioară. Bordură lată, parțial păstrată cu un buton perforat. Urme de ansă, probabil inelară, pe bordură. Datare: secolul al II-lea p. Chr. Atelier provincial *Dacia Superior* (?). Nr. inv.: 64215. Bibliografie: Gheorghită 1974–1975, 52, nr. cat. 13, pl. III/5. (Pl. IV/30)



31. OPAIȚ, PROBABIL DE TIP LOESCHCKE X (fragmentar, se păstrează două fragmente); *Micia* 1972 (?) *Thermae*; Lp = 4,2 cm; lp = 4 cm; hp = 0,8 cm. Pastă fină (Munsell 10 YR 6/4, light yellowish brown). Firnis parțial păstrat (Munsell 2.5 YR 4/8, red). Ardere primară completă. Tipar bivalv. Disc neted, rotund cu un orificiu de alimentare în centru, delimitat de bordură printr-un cordon. Bordura îngustă, parțial păstrată, prevăzută cu doi butoni este decorată atât cu incizii radiale cât și cu o rețea de incizii. Datare: secolul al II-lea p. Chr. Atelier provincial *Dacia Superior*. Nr. inv.: 64214. Bibliografie: Gheorghită 1974–1975, 52, nr. 12, pl. III/4. (Pl. IV/31)

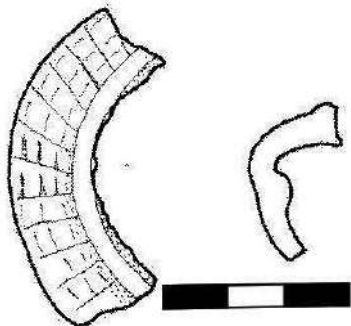


32. OPAIȚ, PROBABIL DE TIP LOESCHCKE X (fragment din capac); *Micia* 1971–1973, *Thermae*; Lp = 4,8 cm; lp = 2,6 cm; hp = 1,8 cm. Pastă fină (Munsell 2.5 YR 7/8, light red). Firnis parțial păstrat (Munsell 2.5 YR 5/6, red). Ardere primară completă. Tipar bivalv. Disc ușor concav, rotund, delimitat de bordură printr-un cordon proeminent. Bordura lată, parțial păstrată, cu un buton inelar, care pornește din cordon, este decorată cu spic de grâu incizat. Datare: secolul al II-lea p. Chr. Atelier local *Micia*. Nr. inv.: 64213. Bibliografie: Gheorghită 1974–1975, 52, nr. cat. 8, pl. II/6. (Pl. IV/32)

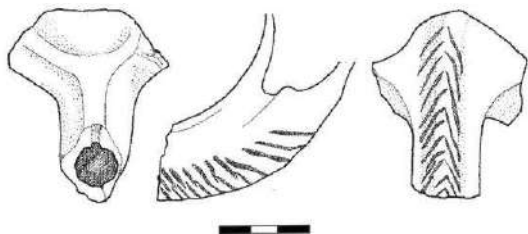


33. OPAIȚ, PROBABIL DE TIP LOESCHCKE X (fragment din bordură cu rezervor, cu dimensiuni de 5,4 × 1,6 cm); *Micia*, *Thermae*; hp = 2,7 cm. Pastă fină (Munsell 5YR 5/4, reddish brown). Firnis parțial păstrat (Munsell 5 YR 4/4, reddish brown).

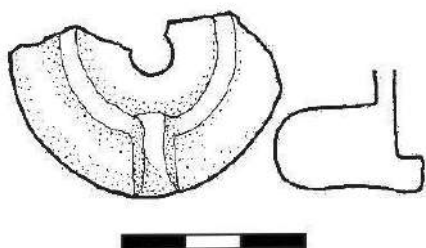
brown). Ardere primară incompletă. Tipar bivalv. Disc parțial păstrat delimitat de bordură printr-un cordon. Bordură lată, parțial păstrată, decorată cu incizii radiale și trei șiruri de incizii circulare punctate. Rezervor tronconic. Date: secolul al II-lea p. Chr. Atelier local *Micia*. Nr. inv.: 341727. Inedit. (Pl. IV/33)



34. OPAȚ, PROBABIL DE TIP LOESCHCKE X (fragment din capac, rezervor și ansă); *Micia, Thermae*; Lp = 6,7 cm, lp = 5 cm, hp = 6,5 cm. Pastă fină (Munsell 7.5 YR 7/8, reddish yellow). Firnis parțial păstrat (Munsell 2.5 YR 2/8, red). Ardere primară completă. Tipar bivalv. Disc concav, rotund, parțial păstrat, delimitat de bordură printr-un cordon. Rezervor tronconic (?). Ansă parțial păstrată, cu decor zoomorf (coama unui cal, cu decor stilizat, realizat prin linii incizate). Date: secolul al II-lea p. Chr. Import panonic Nr. inv.: 83939. Inedit. (Pl. IV/34)

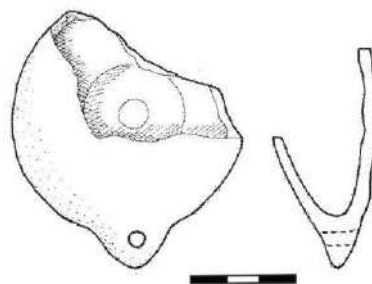


35. OPAȚ, PROBABIL DE TIP LOESCHCKE X (fragment din capac); *Micia 1966–1967, Thermae*; Lp = 3,1 cm, lp = 4,6 cm, hp = 2,5 cm. Pastă fină (Munsell 5 YR 6/8, reddish yellow). Firnis parțial păstrat (Munsell 2.5 YR 5/8, red). Ardere primară completă. Urme de mortar. Tipar bivalv. Disc parțial păstrat, neted, rotund, cu un orificiu de alimentare, delimitat de bordură printr-un cordon proeminent. Bordură îngustă, parțial păstrată. Este prevăzut cu ansă lamelară, atașată pe bordură. Date: secolul al II-lea p. Chr. Atelier local *Micia*. Nr. inv.: 341726. Inedit. (Pl. IV/35)



#### LĂMPI DE TIP LOESCHCKE XIII

36. OPAȚ DE TIP LOESCHCKE XIII/SUPORT PENTRU LUMÂNARE (fragment din corp, bază și ansă); *Micia 1966–1967, Thermae*; Lp = 7,6 cm, lp = 6,8 cm, h = 3,1 cm. Pastă fină (Munsell 5 YR 6/6, reddish yellow). Ardere primară completă. Roata olarului. Corp bitronconic. Bază ușor convexă. Apucătoare orizontală, lamelară, perforată. Date: secolul al II-lea p. Chr. Atelier local *Micia*. Nr. inv.: 341733. Inedit. (Pl. IV/36)

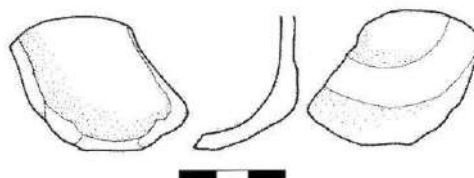


#### LĂMPI NEDETERMINABILE CA TIP

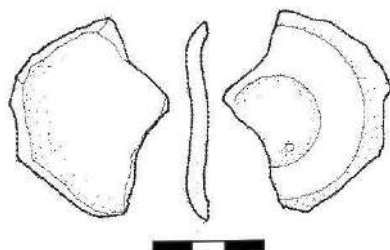
37. OPAȚ NEDETERMINABIL CA TIP (fragment din rezervor și bază); *Micia Thermae (?)* Lp = 7,5 cm; lp = 7,2 cm; hp = 2,4 cm. Pastă fină (Munsell 2.5 YR 4/8, red). Ardere primară completă. Tipar bivalv. Cioc alungit (?) cu un orificiu de ardere. Rezervor tronconic. Bază concavă, delimitată prin două profilaturi concentrice. Date: secolul al II-lea p. Chr. Atelier provincial *Dacia Superior*. Nr. inv.: 83937. Inedit. (Pl. IV/37)



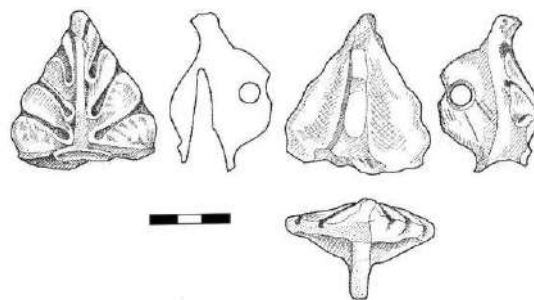
38. OPAȚ NEDETERMINABIL CA TIP (fragment din bază cu rezervor, cu dimensiuni de 4 × 5,3 cm); *Micia 1971, Thermae, S 2, praefurnium*; hp = 3 cm. Pastă fină (Munsell 7.5 YR 7/6, reddish yellow). Firnis parțial păstrat (Munsell 5 YR 5/6, yellowish red). Ardere primară completă. Tipar bivalv. Rezervor tronconic. Bază concavă, delimitată prin două caneluri circulare concentrice. Date: secolul al II-lea p. Chr. Atelier local *Micia*. Nr. inv.: 341729. Inedit. (Pl. IV/38)



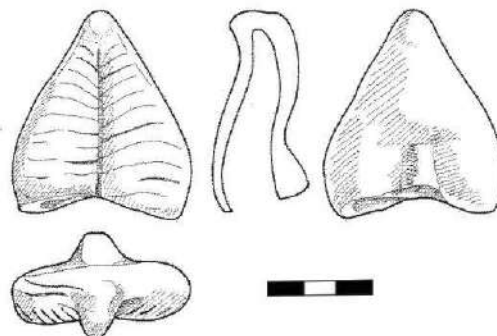
**39. OPAIȚ, PROBABIL DE TIP LOESCHCKE X (?)** (fragment din bază cu rezervor); Micia 1971–1972, *Thermae* și așezarea civilă; Lp = 5,5 cm; lp = 4,5 cm. Pastă fină (Munsell 5 YR 6/8, reddish yellow). Ardere primară completă. Tipar bivalv. Rezervor tronconic (?). Bază concavă. Datare: secolul al II-lea p. Chr. Atelier local *Micia*. Nr. inv.: 341728. Inedit. (**Pl. IV/39**)



**40. OPAIȚ NEDETERMINABIL CA TIP** (fragmentar, se păstrează ansa); Micia 1972, *Thermae*; Lp = 6 cm; lp = 5,5 cm. Pastă fină (Munsell 2.5 YR 5/8, red). Glazură plumbiferă, (Munsell 2.5 Y 4/4, olive brown). Ardere primară completă. Tipar bivalv. Ansă în formă de *palmeta* decorată cu șase lobi dispuși simetric de o parte și de alta a unei nervuri mediane, prevăzută cu apucătoare dorsală, lamelară, perforată. Datare: secolul al II-lea p. Chr. Atelier provincial *Ampelum*. Nr. inv.: 64221. Bibliografie: Gheorghiu 1974–1975, 52, nr. cat. 16, pl. III/8. (**Pl. IV/40**)



**41. OPAIȚ NEDETERMINABIL CA TIP** (fragmentar, se păstrează ansa); Micia 1972 (?) *Thermae*; Lp = 6 cm; lp = 5,2 cm. Pastă fină (Munsell 5 YR 7/8, reddish yellow). Firnis parțial păstrat (Munsell 2.5 YR 4/8, dark red). Ardere primară completă. Tipar bivalv. Ansă în formă de *palmeta*, decorată cu 22 de incizii dispuse simetric de o parte și de alta a unei nervuri mediane incizate, prevăzută cu apucătoare dorsală. Datare: secolul al II-lea p. Chr. Atelier provincial *Dacia Superior*. Nr. inv.: 64222. Bibliografie: Gheorghiu 1974–1975, 52, nr. cat. 17, pl. III/9. (**Pl. IV/41**)



## BIBLIOGRAFIE

Ackner, Müller 1865  
*Alburnus Maior III*

Alicu 1976

Alicu 1985

Alicu 1994

Alicu 2005

Alicu 2006

Andrițoiu 2003

Bailly 1962

M. J. Ackner, F. Müller, *Die Römischen Inschriften in Dacien*, Viena, 1865  
P. Damian (ed.), *Necropola romană de incinerare de la Tăul Corna*, Partea I, Cluj-Napoca, 2008

D. Alicu, Die firmalampen von Ulpia Traiana Sarmizegetusa, *Dacia N.S.*, XX, 1976, p. 205–220

D. Alicu, Precizări privind cronologia unor lămpi șampilate de la Sarmizegetusa. *Apulum*, XXII, 1985, p. 77–87

D. Alicu, *Ulpia Traiana Sarmizegetusa Opaite romane/Die Römischen Lampen. Ulpia Traiana Sarmizegetusa*, București, 1994

D. Alicu, Lămpile romane de la Micia în colecțiile Muzeului Național de Istorie a Transilvaniei, *Tibiscum XII*, 2005, p. 243–259

D. Alicu, *Die römischen Lampen von Sarmizegetusa. I. Die Funde der Jahre 1882–1876. 2 Ergänzte Ausgabe*. Bibliotheca Musei Porolissensis VI, Zalău, 2006

I. Andrițoiu, Istoricul cercetărilor privitoare la așezarea și fortificația romană de la Micia, *Sargetia*, XXXI, p. 181–202

R. Bailly, Essai de classification des marques de potiers sur lampes en argile dans la Narbonnais, în *Cahiers Ligures de Préhistoire et d'archéologie*, 11, 1962, p. 79–127



- Băluță 1961 C. L. Băluță, Opaite romane de la Apulum (I), *Apulum*, 4, 1961, p. 189–220
- Băluță 1965 C. L. Băluță, Opaite romane de la Apulum (II), *Apulum*, 5, 1965, p. 277–295
- Băluță 1977 C. L. Băluță, Lămpile romane din Muzeul Județean Hunedoara–Deva, *Sargetia*, 13, 1977, p. 209–228
- Băluță 1983 C. L. Băluță, *Lucernele romane din Dacia intracarpatică*, Cluj-Napoca, 1983 (teză de doctorat)
- Băluță 1989 C. L. Băluță, Lămpile antice de la Muzeul de Istorie Sibiu, *Apulum*, XXVI, 1989, p. 237–262
- Băluță 1996 C. L. Băluță, Lămpile romane din Muzeul Național de Istorie a Transilvaniei. *AMN*, 33/I, 1996, p. 89–113
- Băluță 2003 C. L. Băluță, *Lămpile antice de la Alba Iulia (Apulum). I Lămpile Epigrafice*. București, 2003
- Bărcăcilă 1934 Al. Bărcăcilă, Orașul și Castrul roman Drubeta, *Boabe de Grâu*, II, 1934, 10–11, p. 445–480
- Bărbulescu 1994 M. Bărbulescu, *Potaissa. Studiu Monografic*, Turda, 1994
- Bailey 1980 D. M. Bailey, *A catalogue of the lamps in British Museum 2. Roman lamps made in Italy*, London, 1980
- Bajusz 1980 I. Bajusz, Colecția de antichități a lui Téglas István din Turda, *AMP*, IV, 1980, p. 367–394
- Benea 1990 D. Benea, Lampes romaines de Tibiscum, *Dacia, N.S.*, XXXIV, 1990, p. 139–168
- Benea 1996 D. Benea, Lampenproduktion in Tibiscum, în S. Zabehlicky-Scheffengger (ed.), *Rei Cretariae Romanae Favtorvm. Acta*, 33. *Congressus Vndeicesimvs Rei Cretariae Romanae Favtorvm in Dacia Habitus. MCMXCIV*, Abingdon, 1996, p. 59–62
- Blăjan 1989 M. Blăjan, Contribuții la repertoriul arheologic al așezărilor rurale antice (secolele II–III e.n.) din Dacia romană, *Apulum*, XXVI, 1989, p. 283–333
- Bocan, Ursuțiu, Cociș 2007–2008 I. Bocan, A. Ursuțiu, S. Cociș, Opaite ștampilate din necropola romană de incinerare de la Tăul Corna. Considerații preliminare, *CA*, XIV–XV, p. 203–221
- Bocan, Ursuțiu, Cociș 2008 I. Bocan, A. Ursuțiu, S. Cociș, Stamped clay oil lamps from the Roman cremation necropolis of Tăul Cornei. Preliminary considerations, în: C. A. Roman, N. Gudea (ed.), *Lychnological Acts 2, Trade and local production lamps from the Prehistory until the Middle Age. Acts of 2<sup>nd</sup> International Congress on Ancient and Middle Age Lighting Devices. Zalău–Cluj-Napoca 13<sup>th</sup>–18<sup>th</sup> 2006*, Cluj-Napoca, 2008, p. 41–52
- Bocan et alii 2010 I. Bocan, C. M. Neagu, E. Dumitrașcu, G. Bălan, Considerații preliminare asupra unei incinte funerare din necropola romană de incinerare de la Tăul Găuri-Hop, *CA*, XVII, 2010, p. 71–104
- Bocan, Neagu 2015 I. Bocan, C. M. Neagu, Opaite romane din castrul de la Micia, din colecțiile Muzeului Național de Istorie a României, *CA*, XXII, p. 115–174
- Bocan, Neagu 2016 I. Bocan, C. M. Neagu, Roman lamps discovered in the fort at Micia (Vețel, Hunedoara County) from the National History Museum of Romania collections. Considerations concerning the stamped lamps, S. Biegert (ed.), *Rei Cretariae Romanae Favtorvm Acta*, 44, Bonn, 2016, p. 537–545
- Bogdan-Cătăniciu 1974 I. Bogdan-Cătăniciu, Cercetări în *Castellum* de la Rucăr, *SCIVA*, 25/1, 1974, p. 277–288
- Bolindeț et alii 2003 Viorica-Rusu Bolindeț, C. Roman, E. Bota, Adriana Isac, Adela Paki, F. Marcu, Monica Bodea, Forme de habitat în punctul Balea, în P. Damian (ed.), *Alburnus Maior I*, 2003, p. 387–431
- Bondoc, Gudea 2009 D. Bondoc, N. Gudea, *Castru roman de la Răcari. Încercare de monografie*, Cluj-Napoca, 2009
- Bondoc 2012 D. Bondoc, Firmalampen found in the roman fort of Slăveni, Olt County, Romania, in L. Chrzanowski (ed.), *Le luminaire antique Lychnological Acts 3, Actes du 3<sup>e</sup> Congrès International d'études de l'ILA. Université d'Heidelberg 21–26 IX 2009*, Montagnac, 2012, p. 37–41
- Broneer 1930 O. Broneer, *Corinth IV, 2. Terracotta lamps*, Cambridge, 1930

- Buchi 1975 E. Buchi, *Lucerne del Museo di Aquileia, vol. I, Lucerne romane con marchio di fabbrica*, Associazione Nazionale per Aquileia, Aquileia, 1975
- Cătinaș 1996 A. Cătinaș, Lampes à estampille de Potaissa, în S. Zabehlicky-Scheffengger (ed.), *Rei Cretariae Romanae Favtorvm. Acta*, 33. *Congressvs Vndevicesimvs Rei Cretariae Romanae Favtorvm in Dacia Habitus. MCMXCIV*, Abingdon, 1996, p. 63–69
- Cătinaș 1996 A. Cătinaș, Opaite din colecția Teglas, în M. Bărbulescu (ed.), *Civilizația romană în Dacia*, Cluj-Napoca, 1997, p. 172–214
- Cătinaș 2002 A. Cătinaș, *Opaitele romane din Potaissa*, Cluj-Napoca, 2002 (teză de doctorat)
- Cătinaș 2004 A. Cătinaș, Les importations céramiques de l'Ouest de L'Empire Romain a Potaissa et leur influence sur les ateliers locaux, în M. Crînguș, S. Regep-Vlascici, A. Ștefănescu (ed.), *Studia Historica et Archeologica in Honorem Magistrae Doina Benea*, Timișoara 2004, p. 83–97
- Chirilă et alii 1972 E. Chirilă, N. Gudea, V. Lucăcel, C. Pop, *Castrul roman de la Bucium. Contribuții la Cercetare Limesului Daciei Porolissensis*, Cluj-Napoca, 1972
- Chrzanowski, Zhuravlev 1998 L. Chrzanowski, D. Zhuravlev, *Lamps from Chersones in the State Historical Museum–Moscow*, Roma, 1998
- Chrzanowski 2000 L. Chrzanowski, *Lumieres antiques. Les lampes à huile du Musée Romain de Nyon*, Milano, 2000
- CIL *Corpus Inscriptionum Latinarum*, 17 vol., Berlin, 1863 sqq.
- Čičikova 1974 M. Čičikova, «Firmalampen» du limes danubien en Bulgarie, în D.M. Pippidi (ed.), *Actes du IX<sup>e</sup> Congrès international d'études sur le frontier romanes. Mamaia, 6–13 septembre 1972*, p. 155–165
- Cristescu 2004 V. Cristescu, *Viața economică a Daciei Romane*, București, 2004
- Cserni 1912 B. Cserni, Jelentés a Colonia Apulensis területén végzett ásátásokról, *Múzeumi és Könyvtári Értesítő*, Nr. 15/4, p. 257–283
- DAU Descoperă arheologia urbană! Apulum 2007. Catalog de expoziție. Alba-Iulia 2008
- Eckardt 2002 H. Eckardt, *Illuminating Roman Britain*, Montagnac, 2002
- Egri 2005 M. Egri, Roman lamps from *Liber Pater Sanctuary* (Alba-Iulia, Romana), în: L. Chrzanowski (ed.), *Lychnological Acts 1. Actes du 1<sup>er</sup> Congrès international d'études sur le luminaire antique (Nyon–Genève, 29.IX–4.X. 2003)*, p. 85–87
- Floca 1937 O. Floca, O nouă villa suburban în hotarul Samizegetusei, *Sargetia*, I, 1937, p. 25–43
- Floca, Valea 1965 O. Floca, M. Valea, „Villa rustica” și necropola daco-romană de la Cinciș, *AMN*, 2, 1965, p. 163–192
- Gaiu 2010 C. Gaiu, Opaitele ceramice de la Arcobadara, *Revista Bistriței*, XXIV, 2010, p. 217–243
- Gostar 1961 N. Gostar, Inscriptiile de pe lucernele din Dacia romană, *ArhMold*, I, 1961, p. 149–209
- Gudea 1973 N. Gudea, O locuință rustică din epoca romană la Gornea, *AMN*, X, 1973, p. 569–593
- Gudea 1977 N. Gudea, Materiale arheologice din castrul roman de la Bologa, *Apulum*, XV, 1977, p. 169–215
- Gudea 1989 N. Gudea, Porolissum. Un complex arheologic daco-roman la marginea de nord a Imperiului roman, I, *AMP*, XIII, 1989
- Gudea, Cosma 2003 N. Cosma, C. Cosma, Opaitele din castrul roman de la Buciumi (Dacia Porolissensis), în C. Firea, C. Opreanu, *Studii în onoarea lui Marius Porumb*, Cluj-Napoca, 2003, p. 21–38
- Gudea, Cosma 2008 N. Cosma, C. Cosma, Die lampen aus demRömerkastell von Buciumi (Dacia Porolissensis), în C. A. Roman, N. Gudea (ed.), *Lychnological Acts 2, Trade and local production lamps from the Prehistory until the Middle Age. Acts of 2<sup>nd</sup> International Congress on Ancient and Middle Age Lighting Devices, Zalău–Cluj-Napoca 13<sup>th</sup>–18<sup>th</sup> 2006*, Cluj-Napoca, 2008, p. 117–128
- Gheorghită 1974–1975 M. Gheorghită, Opaitele romane de la Micia, *Sargetia*, XI–XII, 1974–1975, p. 51–56
- Gherghe, Cojoc 2011 P. Gherghe, M. Cojoc, *Opaitele romane și romano-bizantine descoperite în teritoriul Sucidavei*, Craiova, 2011

- Hamat, Georgescu 2013 A. C. Hamat, V. Șt. Georgescu, Considerații privind producția locală de opaițe de lut la Tibiscum, *Tibiscum, S.N.*, III, 2013, p. 223–244
- Höpken, Fiedler 2008 C. Höpken, M. Fiedler, Römischen lampen aus dem Domnus und Domna-Heiligtum in Ulpia Traiana Samizegetusa/Dacia, în C. A. Roman, N. Gudea (ed.), *Lychnological Acts 2, Trade and local production lamps from the Prehistory until the Middle Age. Acts of 2<sup>nd</sup> International Congress on Ancient and Middle Age Lighting Devices, Zalău–Cluj-Napoca 13<sup>th</sup>–18<sup>th</sup> 2006*, Cluj-Napoca 2008, p. 145–151
- IDR II *Inscriptiones Daciae Romanae*, I. I. Russu (red.), Inscriptiile Daciei Romane II, București, 1975
- IDR III/6 *Inscriptiile Daciei Romane. Instrumentus domesticum* (C. L. Băluță), București, III/6, 1999
- Isac 2003 D. Isac, *Castrul roman de la Samum–Cășeiu*, Cluj-Napoca, 2003
- Isac, Roman 2001 D. Isac, C. A. Roman, Lucernele din castrul de Gilău, în C. Cosma, D. Tamba, A. Rustoiu (ed.), *Studia Archaeologica et Historica Nicolae Gudea dicata. Omagiu profesorului Nicolae Gudea la 60 de ani 2001*, p. 367–395
- Ivány 1935 D. Ivány, *Die pannonischen Lampen. Eine Typologisch Chronologische Übersicht. Dissertationes Pannonicae, Series. 2, no. 2*, Budapest, 1935
- Leibundgut 1977 A. Leibundgut, *Die Römischen lampen in der Schweiz*, Bern, 1977
- Lipovan 1982–1983 I. T. Lipovan, Opaite romane din *Ampelum* (I), *Sargetia*, XVI–XVII, 1982–1983, p. 227–232
- Lipovan 1983–1984 I. T. Lipovan, *Officina ceramistului Gaius Iulius Proclus la Ampelum, AIIA XXVI*, 1983–1984, p. 301–317
- Lipovan 1988 I. T. Lipovan, Opaite romane din *Ampelum* (II), *Tibiscum*, VII, 1988, p. 181–188
- Lipovan 1994 I. T. Lipovan, Opaite romane de la *Ampelum* (III), *SCIVA*, 45, 2, 1994, p. 179–184
- Loeschcke 1919 S. Loeschcke, *Lampen aus Vindonissa. Ein Beitrage zur Geschichte von Vindonissa und des antiken Beleuchtungswesens*. Zürich, 1919
- Lychnus et Lampas* *Lychnus et Lampas. Exhibition Catalogue*, în: A. Isac, C. A. Roman *Lychnus et Lampas. Exhibition Catalogue*, Cluj-Napoca 2006.
- Man 2011 N. Man, *Așezarea romană de la Cristești*, Cluj-Napoca, 2011
- Marinescu, Mărghitan, Petolescu 1975 L. Marinescu, L. Mărghitan, C.C. Petolescu, Thermele romane de la Micia. Raport asupra săpăturilor din anii 1971–1974, *CA*, I, 1975, p. 217–229
- Marinescu et alii 1979 L. Marinescu, A. Sion, L. Petculescu, I. Andrițoiu, E. Ionescu Rusu, M. Bărileanu, Șantierul arheologic Micia (Vețel, jud. Hunedoara), *CA*, III, 1979, p. 105–126
- Marinescu, Sion, Andrițoiu 1984 L. Marinescu, A. Sion, I. Andrițoiu, Cercetările arheologice din thermele romane de la Micia (Vețel), jud. Hunedoara, *CA*, VII, 1984, p. 121–127
- Marinescu, Sion, Andrițoiu 1986 L. Marinescu, A. Sion, I. Andrițoiu, Raport asupra campaniei de săpături arheologice din anul 1983 de la Micia (com. Vețel, jud. Hunedoara), sector therme, *CA*, VIII, 1986, p. 53–58
- Matei, Bajusz 1997 A. V. Matei, I. Matei, Bajusz, *Das Römergrenzkastell von Romita-Certiae*, Zalău, 1997
- Matei et alii 2006 A. V. Matei, H. Pop, E. Muscă, E. Pripon, I. Bejinariu, *Instrumente de iluminat din nord-vestul României, Catalog expoziție*, Zalău, 2006
- Menzel 1954 H. Menzel, *Antike lampen im Römisch-Germanischen Zentralmuseum zu Mainz*, Mainz, 1954
- Mitrofan 1964 I. Mitrofan, Contribuții la cunoașterea orașului Napoca, *AMN* 1964, I, p. 197–213
- Mitrofan, Pop 1996 I. Mitrofan, C. Pop, *Marele centru ceramic roman de la Micăsasa. Îndeletniciri Artă Credințe*, Expoziție, Cluj-Napoca, 1996
- Moga et alii 2003 V. Moga, C. Inel, A. Gligor, A. Dragotă, Necropola de incinerare din punctul Hop, în P. Damian (ed.), *Alburnus Maior*, I, 2003, p. 193–251
- Munsell 1994 A. H. Munsell, *Soil color charts*, 1994
- Mușețeanu 1986 C. Mușețeanu, Raport preliminar asupra campaniei arheologice de la Micia, punctul Edificiul Roman, din anul 1983, *CA*, VIII, 1986, p. 63–65

- Negru 1996 M. Negru, Some aspects of the lamps discovered in the roman forts of Muntenia, în S. Zabehlicky-Scheffengger (ed), *Rei Cretariae Romanae Favtorvm. Acta*, 33. *Congressvs Vndevicesimvs Rei Cretariae Romanae Favtorvm in Dacia Habitvs. MCMXCIV*, Abingdon 1996, p. 75–80
- Negru, Bădescu 2005 M. Negru, Al. Bădescu, Roman lamps discovered in Romula, în: L. Chrzanovski (ed.), *Lychnological Acts I. Actes du 1<sup>er</sup> Congrès international d'études sur le luminaire antique (Nyon–Genève, 29.IX–4.X. 2003)*, p. 253–255
- Negru, Bădescu, Avram 2008 M. Negru, Al. Bădescu, R. Avram, Roman lamps discovered in Romula, în: C. A. Roman, N. Gudea (ed), *Lychnological Acts 2, Trade and local production lamps from the Prehistory until the Middle Age. Acts of 2<sup>nd</sup> International Congress on Ancient and Middle Age Lighting Devices. Zalău–Cluj-Napoca 13<sup>th</sup>–18<sup>th</sup> 2006*, Cluj-Napoca, 2008, p. 191–195
- Neigebauer 1851 J. F. Neigebaur, *Dacien. Aus den Überresten des klassischen Alterthums mit besonderem Rücksicht auf Siebenbürgen*. Kronstadt, 1851
- Oancea 1969 A. Oancea, Colecția de lucerne greco-romane din Muzeul județean Brașov, *Cumidava*, Muzeul de Istorie, Brașov, III, 1969, p. 597–609
- Ota, Bounegru 2009 R. Ota, G. Bounegru, Opaiteile din lut descoperite în așezarea de tip canabae de la Apulum, în Doina Benea (ed.), *Studii privind istoria economică a Daciei Romane* (II), Timișoara 2009, p. 65–107
- Pescaru et alii 2003 A. Pescaru, V. Rădeanu, R. Pavel, N. C. Rișcuță, D. Țuțuianu, A. Bălos, M. Egri, Forme de habitat în punctul Hăbad, în P. Damian (ed.), *Alburnus Maior*, I, 2003, p. 123–148
- Plesničar-Gec 1972 L. Plesničar-Gec, Severno Emonsko grobišče (The Northern necropolis of Emona), Ljubljana, 1972
- Pop 1970 C. Pop, Reprezentări bacchice romane în Transilvania, *AMN*, VII, 1970, p. 151–161
- Protase 1974 D. Protase, Necropola orașului Apulum. Săpăturile din anii 1970–1971, *Apulum*, XII, 1974, p. 134–159
- Protase, Gudea, Ardevan 2008 D. Protase, N. Gudea, R. Ardevan, *Din istoria militară a Daciei Romane. Castrul Roman de Interior de la Gherla*, Timișoara, 2008
- Regep-Vlascici 2007 S. Regep-Vlascici, Noi descoperiri de opaite de tipul Firmalampen la Tibiscum. Considerații privind relațiile interprovinciale, *Drobeta*, XVII, 2007, p. 146–170
- Regep-Vlascici 2008 S. Regep-Vlascici, Opaiteile de seu din Dacia romană. Producție locală, în Doina Benea (ed.), *Dacia în sistemul socio-economic roman. Cu privire la atelierele meșteșugărești locale*, Timișoara 2008, p. 341–352
- Roman 2006 C.A. Roman, *Lamps from Dacia Porolissensis. The roman forts from Porolissum–Moigrad, Buciumi, Gilău, Samum-Cășei, Zalău*, 2006
- Russu 1962 I. I. Russu (recenzie) N. Gostar, Inscriptiile de pe lucernele din Dacia romană. *SCIV*, XIII, 2, 1962, p. 467–471
- Simion, Apostol, Vleja 2004 M. Simion, V. Apostol, D. Vleja, *Monumentul funerar circular*, Alburnus Maior II, București, 2004
- Stângă 2004 I. Stângă, „*Vila rustica*” de la Gârla Marea, jud. Mehedinți, *Studiu monografic*, Craiova, 2004
- Stângă 2006 I. Stângă, Lampes à huile et moules port lampes à huile découverts dans la Villa Rustica de Gîrla Mare, dep. De Mehedinți (II–III siècles ap. J. Chr.), *Drobeta*, XVI, 2006, p. 192–197
- Szentlélek 1969 T. Szentlélek, *Ancient Lamps*, Budapest, 1969
- Tocilescu 1902 Gr. G. Tocilescu, *Monumentele epigrafice și sculpturali ale Muzeului Național de Antichități din București*, București, 1902
- Topoleanu 2010 F. Topoleanu, Opaiteile de tip „Firmalampen” din colecțiile Muzeului Județean de Istorie și Arheologie Prahova, *ArhMold*, XXXIII, 2010, p. 151–188
- Topoleanu 2012 F. Topoleanu, *Lămpile antice din colecțiile Muzeului Județean de Istorie și Arheologie Prahova – Ploiești*, Ploiești, 2012
- Trohani, Păunescu, Petculescu 1975 G. Trohani, A. Păunescu, L. Petculescu, Săpăturile arheologice efectuate de Muzeul de Istorie al Republicii Socialiste România, *MN*, I, 1975, p. 289–294

Tudor 1937	D. Tudor, Monumente inedite din Romula, <i>Buletinul Comisei Monumentelor Istorice</i> , XXX, 1937, p. 110–124
Tudor 1958	D. Tudor, <i>Oltenia romană</i> , ediția a II-a, București, 1958
Tudor 1968	D. Tudor, <i>Oltenia romană</i> , ediția a III-a, București, 1968
Tudor 1978	D. Tudor, <i>Oltenia romană</i> , ediția a IV-a, București, 1978
Vîrtopeanu 1974–1975	M. Vîrtopeanu, Două morminte romane descoperite la Micia, <i>Sargetia</i> , XI–XII, 1974–1975, p. 111–116
Zăgreanu 2011	R. I. Zăgreanu, Roman lamps in the collection of Székely National Museum, <i>Acta Siculica</i> , 2011, p. 169–176

#### LISTA ILUSTRAȚIEI

**Pl. I. 1.** Plan general al termelor romane de la *Micia* (*apud* Marinescu *et alii* 1979); **2.** Termele romane de la *Micia*, localizarea (detalii Google Earth)  
**Pl. II.** Așezarea civilă de la *Micia*. **1–10.** Opaște romane (fotografii).  
**Pl. III.** Așezarea civilă de la *Micia*. **11–23.** Opaște romane (fotografii).  
**Pl. IV.** Așezarea civilă de la *Micia*. **24–41.** Opaște romane (fotografii).

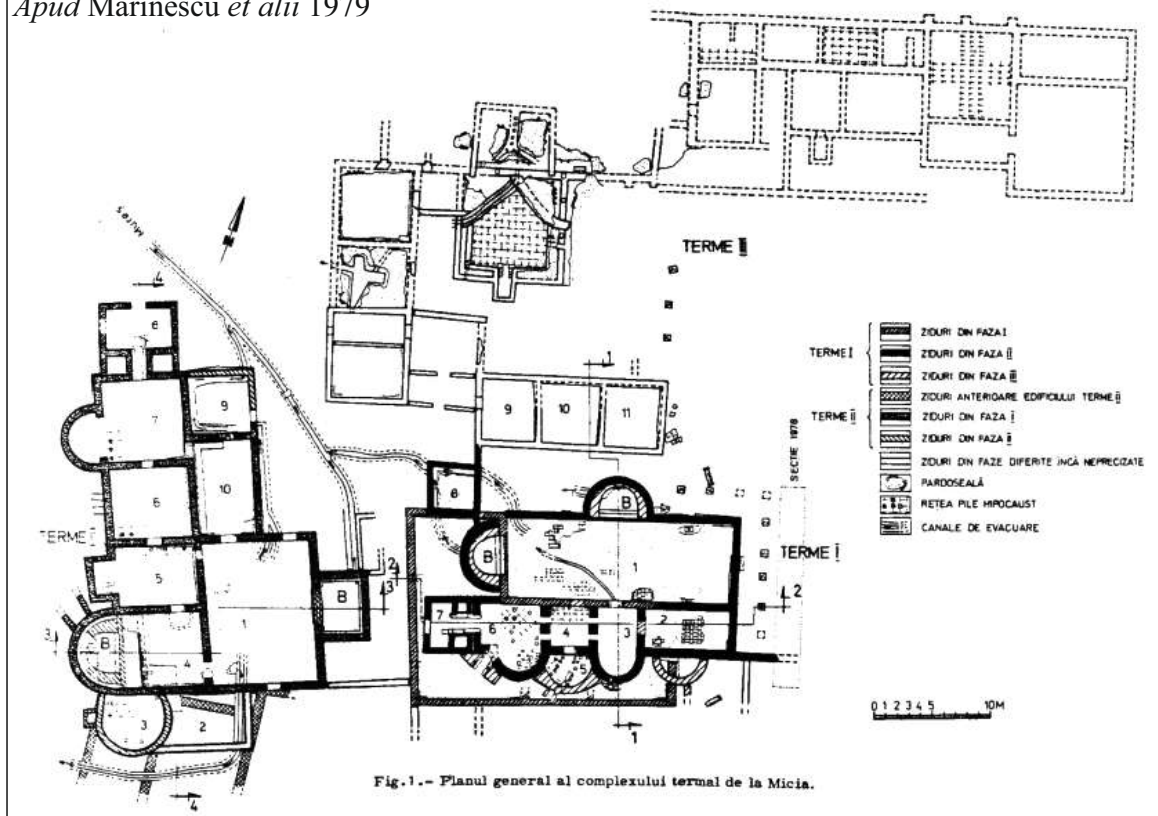
#### LIST OF ILLUSTRATION

**Pl I. 1.** General plan of the Roman bath at Micia (*apud* Marinescu *et alii* 1979); **2.** Roman bath at *Micia*. Geographic location (details from Google Earth).  
**Pl II.** Roman civil settlement at *Micia*. **1–10.** Roman lamps (photos).  
**Pl. III.** Roman civil settlement at *Micia*. **11–23.** Roman lamps (photos).  
**Pl. IV.** Roman civil settlement at *Micia*. **24–41.** Roman lamps (photos).

CĂTĂLINA-MIHAELA NEAGU, IONUȚ BOCAN,  
 Muzeul Național de Istorie a României,  
 catalina\_mihaela\_n@yahoo.com  
 ionutzbocan@gmail.com



Apud Marinescu et alii 1979



1



2



1



2



5



3



4



6



7



8



9



10







11



12



13



14



15



16



17



18



19



20



21



22



23





24



25



26



27



28



29



30



31



32



33



34



35



36



37



38



39



40



41