

PODOABE DIN AUR DIN PERIOADA ROMANĂ TÂRZIE DESCOPERITE ÎN ZONA COMUNEI OSTROV, JUDEȚUL CONSTANȚA

ALEXANDRU ARBUNESCU

LATE ROMAN GOLD JEWELRY FOUND AT OSTROV, CONSTANȚA COUNTY

The article approaches an unpublished set of jewelry found almost seventy years ago, on 12th of January 1949, by three peasants from Ostrov, Constanța County, into a late Roman sarcophagus. The authorities succeeded to retrieve a golden crossbow brooch, a pair of golden earrings, five golden amphora shaped beads from a necklace, 18 golden drop shaped and rhombic cassettes with inlayed garnets and green glass paste and 15 thin sheets of gold, probably fragments of damaged cassettes. Unfortunately, the sarcophagus and the rest of the items were not recovered.

Most probably the sarcophagus and the rich funerary inventory belonged to a high ranked Roman officer from *Legio XI Claudia* which was headquartered at *Durostorum* (Silistra, Bulgaria, nearby Ostrov, Romania) between 2nd–6th centuries CE.

Considering the typological and stylistical analogies, we assume that the items are dating from the middle of 3rd century – beginning of 4th century CE. Some of the artifacts may have been produced in local workshops, some have been probably imported from Eastern provinces of the Roman Empire.

KEYWORDS: Ostrov, *Durostorum*, sarcophagus, roman, brooch.

CUVINE CHEIE: Ostrov, *Durostorum*, sarcofag, roman, fibulă.

ISTORICUL DESCOPERIRII

În urmă cu aproape 70 de ani, în ziua de 11 mai 1949, intra în patrimoniul Muzeului Național de Antichități, prin transfer de la Banca de Stat a Republicii Populare România, conform procesului verbal nr. 257/1949, un set de podoabe din aur romane târzii constituit din: o fibulă, o pereche de cercei, 18 aplice în formă de casete (două cordiforme, 12 în formă de picătură, patru rombice), 15 foi subțiri din aur (șapte rombice, trei în formă de lacrimă, cinci fragmentare), cinci mărgelile tubulare și un buton mic din aur.

Piese au fost apoi transferate Muzeului de Istorie al Republicii Socialiste România prin procesul verbal nr. 2/1971, conform Deciziei Academiei de Științe Sociale și Politice a Republicii Socialiste România, emisă în urma Hotărârii Consiliului de Miniștri nr. 294/1970.

Potrivit consemnărilor din ziua de 13 mai 1949, de la nr. crt. 43 din Registrul de inventar al Muzeului Național de Antichități, podoabele au fost descoperite întâmplător, în ziua de 12 ianuarie 1949, de trei țărani, într-un sarcofag roman, pe raza comunei Ostrov, județul Constanța.

Sarcofage și fragmente de sarcofage datând din secolele II–IV p. Chr. au fost descoperite în perimetrul necropolelor de la *Durostorum*, la vest, sud și est de castrul roman, respectiv de *canabae*, pe locul actualului oraș Silistra din Bulgaria și la vest și sud de *vicus*, situat la aproximativ 3 km sud-vest, pe teritoriul românesc, în vecinătatea comunei Ostrov¹.

Între secolele II–IV p. Chr. castrul roman de la *Durostorum*, unde a fost staționată *Legio XI Claudia* încă din anul 106 p. Chr., în timpul domniei împăratului Traian (98–117 p. Chr.), *canabae*-le și așezarea civilă de tip *vicus*, au cunoscut o rapidă dezvoltare atingând un nivel ridicat de prosperitate, dovadă fiind altarele și termele, construcțiile civile, tezaurile monetare și mormintele cu inventare funerare bogate. În timpul împăratului Antoninus Pius (138–161 p. Chr.), așezarea civilă constituită în apropierea castrului a primit gentiliciu imperial, fiind cunoscută sub denumirea de *Canabae Aeliae Legionis XI Claudiae*. Mai târziu, în timpul domniei împăratului Marcus Aurelius (161–180 p. Chr.), a dobândit statutul de *Municipium Aurelium Durostorum*, beneficiind astfel de toate consecințele

¹ Donevski 2009, 125, fig. 22.

avantajoase și devenind un centru militar și urban de importanță majoră al provinciei romane *Moesia Inferior*², divizată mai târziu în *Moesia Secunda* și *Scythia Minor*.

Un sarcofag datat în prima jumătate a secolului al III-lea p. Chr. descoperit, probabil de profesorul Pericle Papahagi, în comuna Ostrov, județul Constanța, care a fost expus în curtea prefecturii din Silistra până în anul 1940, când a fost adus la Călărași de Gheorghe Diaconu, face parte acum din patrimoniul Muzeului Dunării de Jos din Călărași (inv. 11395)³. Tot în *lapidarium*-ul din curtea muzeului din Călărași este amplasat și un capac de sarcofag, iar la Muzeul de Istorie Națională și Arheologie Constanța se află un fragment de sarcofag, care provine tot din zona comunei Ostrov și este datat în secolul al III-lea p. Chr. de Maria Alexandrescu Vianu, care îl consideră un produs al unui atelier local⁴.

Pericle Papahagi relatează într-o notă din primul număr al revistei „Dunărea” și despre un sarcofag prăbușit în apele fluviului, în anul 1922⁵.

Un alt sarcofag roman, ornamentat pe latura lungă cu doi *Erotes* susținând o *tabula ansata*, este amplasat în *lapidarium*-ul Muzeului de Arheologie din Silistra (*Durostorum*). Tot acolo mai este expus unul similar, cu acrotere nedecorate, descoperit la intersecția străzilor Janko Todorov cu General Kolev. Sarcofagul, care a aparținut unui copil, a fost datat în a doua jumătate a secolului al II-lea p. Chr. pe baza unor monede cu portretele împăratului Antoninus Pius (138–161 p. Chr.) și fiicei sale, Faustina Minor, soția împăratului Marcus Aurelius (161–180 p. Chr.)⁶.

La Silistra, au fost descoperite morminte cu sarcofage la nord și est de perimetrul castrului roman, datate prin monede din a doua jumătate a secolului al II-lea p. Chr, precum și la sud-est, pe străzile Makarenko și V. Kolarov cu un inventar ce include o mare varietate de obiecte și podoabe din bronz, argint și aur⁷.

O descoperire neobișnuită o constituie mormântul cu un sarcofag din plumb și un car cu patru roți alături, cu un inventar funerar excepțional de bogat – două spate cu teci din lemn decorate cu plăci din argint aurit și incrustații de pietre prețioase, aplice de harnașament din aur, împreună cu o fibulă cruciformă din aur și un inel cu gemă. Bogăția frapantă a inventarului mormântului, datat în secolul al IV-lea p. Chr., indică poziția socială înaltă al defunctului⁸.

Informațiile privitoare la condițiile descoperirii pieselor ce compuneau inventarul sarcofagului roman de la Ostrov, menționate în procesul verbal de la Muzeul Național de Antichități, sunt laconice. Prin urmare este imposibil de precizat dacă sarcofagul mai există sau din care sarcofag, dintre cele păstrate, provin podoabele predate de cei trei țărani autorităților în anul 1949. Inventarul, parțial deteriorat și foarte probabil incomplet, este inedit.

INVENTARUL FUNERAR. ÎNCADRARE CRONOLOGICĂ, PROVENIENȚĂ, ANALOGII

Piesa centrală a descoperirii de la Ostrov este fibula cruciformă. Axul transversal al fibulei este din bară din cupru cu secțiune pătrată, acoperită cu foaie din aur, cu butoni la extremități. Pe braț, la mijlocul distanței dintre butoni, este lipită o placă semicirculară din aur, cu marginea bordată cu decor de linii incizate. Arcul fibulei, din bandă groasă, cu secțiune dreptunghiulară, curbată, din aur, este ornamentat prin inciziere cu o linie mediană, longitudinală, pe care sunt dispuse triunghiuri mici, suprapuse și aliniate cu vârful în jos, incrustate cu *niello*. Piciorul fibulei, în formă de prismă semicirculară, cu pereții din tablă din aur, este prevăzut la partea laterală cu o deschizătură pentru acul fibulei, care lipsește (MNIR inv. 9440).

Subsecvent fibulei celtice, preluată de romani, tipul de fibulă cruciformă, sau în formă de arbaletă, așa cum mai este denumit în literatura de specialitate engleză (*crossbow fibula* sau *crossbow brooch*), franceză (*fibule en arbalète*) și germană (*armbrustfibel*), era un ornament exclusiv masculin și militar. Folosită pentru fixarea *paludamentum*-ului, era purtată de ofițerii romani de rang superior pe umărul drept,

² Atanasov 2007, 447; Damian, Băltăc 2007, 62–63; Băltăc 2011, 92–93.

³ Știrbulescu 2007, 285.

⁴ Alexandrescu-Vianu 1970, 298–299, nr. 33, fig. 12; Știrbulescu 2007, 287.

⁵ Știrbulescu 2007, 284.

⁶ Ivanov, Atanasov, Donevski 2006, 245, fig. 4; Știrbulescu 2007, 287–288, Donevski 2009, 126, fig. 25.

⁷ Ivanov, Atanasov, Donevski 2006, 261; Donevski 2009, 110.

⁸ Donevski 2009, 111.

cu piciorul fibulei orientat în sus, având cu deosebire, pe lângă funcția de prindere a veșmântului, pe aceea de *insignia*, de accesoriu al unei ținute oficiale caracteristice unei poziții sociale distincte⁹.

Larg răspândită în epocile romană-târzie și bizantină-timpurie, fibula cruciformă derivă dintr-o varietate premergătoare a fibulei romane din secolele II–III p. Chr. devenind prevalentă la sfârșitul secolului al III-lea și începutul secolului al IV-lea p. Chr. Un exemplu este fibula cruciformă din aur, cu inscripția „HERCULI AUGUSTE SEMPER VINCAS” de la The Metropolitan Museum of Art, New York, datată în primul deceniu al secolului al IV-lea p. Chr., descoperită la Arezzo, în Italia, și achiziționată prin subscripție de la Samuel T. Baxter în 1895¹⁰. Andrew Oliver Jr., consideră că inscripția se referă la Constantin cel Mare, care a folosit titlul de „Herculi Auguste” între anii 307–310 p. Chr., după care l-a abandonat pe Hercules ca protector, adoptându-l pe Sol Invictus în locul acestuia. Andrew Oliver prezumă că fibula a aparținut unui soldat cu rang înalt de sub comanda lui Constantin și că datează din perioada cuprinsă între acei ani¹¹.

O fibulă cruciformă similară, de la British Museum, a fost descoperită la Odiham, districtul Hart, Hampshire și datează din secolul al IV-lea p. Chr. Fibula, din aur, cu axul transversal hexagonal, cu butoni în formă de cupolă la extremități și unul în centru, are arcul cvadrangular, decorat cu același motiv incizat de triunghiuri suprapuse, incrustate cu *niello*, prezent și pe fibula cruciformă de la Ostrov¹². Tehnica nielajului, consta în aplicarea unei paste de culoare neagră obținută dintr-un compus de pulbere de sulfură de argint, cupru și plumb supusă unui proces de încălzire ușoară până la o temperatură de sub punctul de topire. Folosită de *vascularii* încă din secolul al II-lea p. Chr. în ornamentarea vaselor din aur și argint, tehnica nielajului a fost uzitată și în decorarea podoabelor romane târzii de la sfârșitul secolului al III-lea și începutul secolului al IV-lea p. Chr.¹³

La Muzeul de Arheologie din Silistra este expusă, împreună cu inventarul impresionant al mormântului cu sarcofag din plumb și car cu patru roți, o fibulă cruciformă cu axul transversal octogonal, cu doi butoni sferici la terminații și unul la mijloc, al cărei arc, puternic curbat, este decorat prin incizare cu motive incrustate cu *niello*. Fibula, asemănătoare celei de la Ostrov, datează din secolul al IV-lea p. Chr.¹⁴

În Serbia, la Gamizgrad (*Romuliana Felix*), au fost descoperite mai multe fibule cruciforme dintre care se remarcă un exemplar aflat la Muzeul Național din Zaječar (inv. nr. C 1137/05). Fibula cruciformă, cu butoni la extremitățile axului transversal și arcul de secțiune trapezoidală, ornamentat cu o bandă decorată cu o suită de pătrate incizate, incrustate cu *niello*, a fost datată de Sofija Petković în perioada Tetrarhiei, la sfârșitul secolului al III-lea – începutul secolului al IV-lea p. Chr.¹⁵

Tot în Serbia, la Muzeul Național din Belgrad (*Singidunum*), există o fibulă din aur asemănătoare (inv. 629/II), datată între anii 290–320 p. Chr., locul descoperirii fiind necunoscut. Arcul semicircular are secțiunea trapezoidală iar axul transversal, de secțiune hexagonală, este prevăzut cu butoni sferici la capete și o placă semicirculară, bordată de un fir pseudo-torsionat, la mijloc, între butoni. Piciorul fibulei este scurt, ornat cu decor de linii incizate¹⁶.

O analogie mai apropiată a fibulei cruciforme de la Ostrov este cea descoperită în necropola romană de la Tirighina-Bârboși, Galați, județul Galați, în mormântul M7, unul dintre cele 16 morminte descoperite într-un tumul la sud de DN 25 și la circa 350 m. vest de castrul roman. Fibula are axul transversal tubular, cu doi butoni la extremități și o placă semicirculară între butoni, asemeni fibulei de la Ostrov. Arcul curbat este decorat prin incizare cu un șir de pătrate incrustate cu *niello*, și inscripționat pe o latură cu litere latine „INNO[CENS]”. Piesa a fost datată în secolul al III-lea p. Chr. pe baza a trei monede din bronz din timpul împăratului Claudius al II-lea Gothicul 268–270, care fac parte din inventarul aceluiași mormânt¹⁷.

⁹ Deppert-Lippitz 2000, 41–42; Allison 2013, 71,74.

¹⁰ Higgins 1980, 185, pl. 63 B.

¹¹ Oliver 1966, 284, fig. 31.

¹² Marshall 1911, 337, pl. LXII, nr. 2858; Deppert-Lippitz 2000, 43, fig.4.

¹³ Higgins 1980, 26–27.

¹⁴ Donevski 2009, 111.

¹⁵ Petković 2010, 127, fig. 8, cat. 9, tip 34 A 2.

¹⁶ Popović 1996, 145–146, fig.5 II, 193, cat.147.

¹⁷ Ilie 2014, 461, fig. 106.3.1.

Într-un studiu taxonomic referitor la fibulele cruciforme, Emilie Riha le clasifică pe cele în formă de arbaletă de la Rörmuseum din Augst, descoperite la *Colonia Augusta Raurica* (Augst și Kaiseraugst, Elveția), în tipul 6.4, varianta 7 și le datează în perioada cuprinsă între secolele I–IV p. Chr.¹⁸

Fibulele cruciforme, tipul cel mai comun de fibule romane, au avut o foarte largă răspândire de-a lungul Rinului și *limes*-ului danubian în secolele II–IV p. Chr. Variante ale acestui tip ajung să fie bine reprezentate și pe *limes*-ul oriental începând cu secolul al III-lea p. Chr., relevante în acest sens fiind exemplarele de la muzeul din Gaziantep, Turcia¹⁹.

Similitudinile tipologice, stilistice și maniera de execuție conduc la încadrarea cronologică a fibulei de la Ostrov între sfârșitul secolului al III-lea și începutul secolului al IV-lea p. Chr.

Din inventarul sarcofagului de la Ostrov, face parte și o pereche de cercei din aur cu terminația în formă de rozetă cu șase petale, din bară din aur de secțiune cvasi-triunghiulară, lipită pe o placă transversală, rectangulară, din aur, prevăzută cu două orificii. Printre cele două perforații este petrecut un fir din sârmă subțire de aur, la unul dintre cercei, iar la celălalt un fir realizat din bandă îngustă răsucită din aur. Probabil prin aceste fire era fixată în monturile cerceilor câte o piatră, care nu s-a mai păstrat. Pe spatele plăcii este lipită toarta, din sârmă din aur, în forma literei „S” (MNIR inv. 9438–9439).

De-a lungul întregii perioade romane, cerceii au fost unele dintre cele mai răspândite și apreciate podoabe. Avându-și originile în Orient, au devenit, pentru multă vreme, genul de podoabe preferate de femei din stări sociale diferite. Aspectul lor relevă o proeminentă componentă elenistică, influențele culturale est-mediteraneene fiind evidente la artefactele meșterilor aurari romani (*barbaricarii*) în secolele II–IV p. Chr. În decursul timpului au suferit transformări care au constat în adăugarea de elemente noi sau în dezvoltarea de noi tehnici decorative, care să corespundă schimbărilor generate de stil și modă într-o anumită epocă. Astfel, expansiunea Imperiului roman, dezvoltarea atelierelor autohtone, interpretarea locală a anumitor modele, au avut un impact semnificativ ducând la o largă difuziune și popularitate a formelor elenistico-romane. Diferența între cerceii romani (*inaures*) și cei din epocile anterioare consistă, cu precădere, începând din perioada imperială, în folosirea preponderentă a pietrelor semiprețioase variat colorate, a pastei de sticlă și a perlelor, conferindu-le un efect coloristic foarte viu. Stilul policrom, ca reflectare a modei în rândul populației înstărite a devenit foarte popular în secolele II–III p. Chr. Marcând statutul femeilor romane, prețioasele podoabe erau teaurizate și transmise în familie de la o generație la alta²⁰.

Derivat din modelele elenistice, tipul de cercei cu cârlig din fir din aur în forma literei „S”, cu terminații în rozete hexagonale și cu monturi de pietre prețioase sau semiprețioase ori pastă de sticlă este caracteristic secolelor II–III p. Chr. Analogii pentru acest tip există la Muzeul Național din Belgrad, Šarkamen, *Intercisa* (Dunaujváros) și Römisch-Germanisches Zentralmuseum din Mainz²¹. Reprezentarea unei tinere femei romane purtând cercei de acest tip pe o frescă a unui mormânt pictat de la *Viminacium* (Kostolac, Serbia) datat în secolul al IV-lea p. Chr. sugerează prelungirea perioadei în care această variantă de podoabă s-a aflat în uz²².

La *Aquincum* (Budapesta) a fost descoperit un număr mare de podoabe romane catalogate riguros de Facsády Annamária. Între ele, un cercel cu toarta în forma literei „S” și montura formată dintr-o ramă circulară, cu o piatră prismatică, hexagonală în mijloc, fixată printr-un fir din aur ce o străpunge longitudinal, similar modului de prindere a pietrelor care, probabil erau montate pe cerceii din aur de la Ostrov, dar care nu se mai păstrează, datează din secolul al III-lea p. Chr. O altă pereche de cercei din aur de la *Aquincum*, cu smaralde fixate printr-o sârmă subțire într-o montură constituită dintr-o ramă în formă de rozetă, se încadrează cronologic tot în secolul al III-lea p. Chr.²³

Asemănătoare pieselor de la Ostrov este și o pereche de cercei din aur din Colecția Muzeului Național de Arheologie din Sofia (inv. nr. 4572/a–b) datată în secolele II–III p. Chr. Cerceii au cârligul din sârmă de aur în forma literei „S”, cu o rozetă hexagonală, dublă, din foaie din aur la capăt. În mijlocul rozetei este fixată o piatră de culoare verde în formă de prismă, cu un orificiu cilindric

¹⁸ Riha 1994, 145, nr. 2725–2727, tip 6.4, varianta 7.

¹⁹ Bulgan, Feugère 2007, 218.

²⁰ Popović 1996, 110–111; Milovanović 2004, 131.

²¹ Milovanović 2004, 136, pl. 4 tip Vc; p. 137, pl. 5 tip Vc și Vd; p. 140, Planșa 5, tip Vc.

²² Milovanović 2004, 141.

²³ Facsády 2009, 76, cat. 280, 122, cat. 281.

longitudinal prin care trece un fir din aur. De rozetă sunt suspendate trei pandantive din sârme pseudogranulate cu perle și pietre prismatice la terminații²⁴.

Într-o clasificare a podoabelor romane de la Muzeul Național din Belgrad, Ivana Popović datează cerceii cu cârlig în forma literei „S”, cu monturi de pietre fixate prin fire din aur, descoperiți în necropolele de la *Viminacium* (Kostolac), între începutul secolului al II-lea și sfârșitul secolului al III-lea p. Chr., în timp ce piesele încadrate în același tip, de la muzeul din Mainz, au fost în uz în secolele III–IV p. Chr.²⁵

Dintre piesele descoperite de cei trei țărani într-un sarcofag, la Ostrov, s-au mai păstrat și cinci mărgelile tubulare din foaie din aur în formă de amforetă. Mărgelile sunt globulare, cu extremitățile cilindrice, evazate progresiv la extremități și ușor răsfrânte spre exterior, decorate în zona mediană cu patru alveole concave, bordate de cercuri canelate (MNIR inv. 9459–9463).

Tradiția producerii mărgelilor și pandantivelor în formă de vase (amforete), originară din aria culturală egeeană, a continuat oarecum la scară mai mică în secolele II–IV p. Chr. prin activitatea centrelor locale ale căror artizani erau elenofoni sau emigranți originari din provinciile estice ale imperiului, ori meșteri autohtoni, care produceau forme decorative consacrate, cu puternice influențe elenistice, încă din epoca pre-romană.

În Bulgaria, regiunea Vrața, la Mezdra, au fost descoperite împreună cu o monedă din bronz din timpul lui Constantin cel Mare cinci mărgelile asemănătoare celor de la Ostrov, dar fără decorul central de alveole mărginite de cercuri canelate. Au fost datate pe baza analogiilor, fără a lua în considerare moneda, la mijlocul secolului al III-lea p. Chr. Piesele fac parte din colecția Muzeului Național de Arheologie din Sofia (inv. nr. 6841)²⁶.

La Jagodin Mala, Niș (*Naissus*), cu ocazia excavațiilor de la blocul „Benetton” din anul 2012, au fost descoperite trei coliere cu mărgelile din foaie din aur similare, datate de Gordana Jeremić în secolul al IV-lea p. Chr. Piesele sunt expuse la Muzeul Național din Niș. Unul dintre coliere (inv. 1136/R), descoperit în mormântul nr. 16, este compus din 16 mărgelile globulare în zona mediană, cu terminațiile cilindrice ușor evazate la extremități, altul (inv. 1183/R) provine din inventarul mormântului nr. 66 și consistă din mărgelile din foaie din aur, asemănătoare celor de la Ostrov, care alternează cu mărgelile din sticlă verde în formă de prismă hexagonală. Din al treilea colier (inv. 1156/R), descoperit în mormântul nr. 37, s-au păstrat numai șapte perle globulare, una dintre ele fiind ornamentată cu cinci caneluri orizontale²⁷.

În colecția Muzeului Național din Belgrad se află un colier (inv. 6411 II) păstrat parțial, cu șapte mărgelile având partea centrală globulară, ornamentată cu cercuri canelate asemănătoare decorului de pe mărgelile de aceeași formă de la Ostrov. Colierul are un pandativ format dintr-un denar roman din aur cu portretul împăratului Caracalla, emis la Roma în anii 199–200, încadrat de o ramă circulară, torsionată, din aur și se datează la începutul secolului al III-lea p. Chr.²⁸

La Muzeul de Istorie Națională și Arheologie Constanța există două coliere cu mărgelile din foaie din aur, cu corpul globular și extremitățile cilindrice, ușor evazate și răsfrânte, ambele descoperite la Mangalia (*Callatis*), care au bune analogii pentru formă cu cele de la Ostrov. Colierul cu nr. inv. 34665, care datează din secolul al III-lea p. Chr., se compune din 21 de mărgelile din foaie de aur intercalate cu 22 de mărgelile prismatice din sticlă de culoare albastră și una verde. Celălalt colier (nr. inv. 17887), fragmentar, încadrat cronologic în secolul al IV-lea p. Chr., a fost descoperit în 1968, într-un mormânt cu lespezi din piatră în urma excavațiilor de pe strada Oituz și constă din cinci mărgelile, dintre care două mai mici, ovoidale și trei similare celor de la Ostrov²⁹.

Un colier compus din 26 de mărgelile cu o formă asemănătoare perlelor din foaie din aur de la Ostrov, dar fără decorul median de alveole mărginite de cercuri canelate, se află în colecția Muzeului Național de Istorie a României (nr. inv. 11080). Colierul datează din secolele III–IV p. Chr. și provine, probabil din Dobrogea, însă nu sunt cunoscute condițiile în care a fost descoperit³⁰.

²⁴ Ruseva-Slokoska 1991, 125, cat. no. 54 a, tip II, varianta 4.

²⁵ Popović 1996, 121.

²⁶ Ruseva-Slokoska 1991, 145, cat. no. 112

²⁷ Jeremić 2012, 86,87, cat. 51, 52, 53.

²⁸ Popović 1996, 186, cat. 118.

²⁹ Lungu, Covacef, Chera 2012, 118, pl. LV, 25 și pl. LVII, 26.

³⁰ Oanță-Marghitu 2014, 451, cat. 103.

Mărgelele de la Ostrov sunt un exemplu de artefact local de bună calitate, lucrate într-o tehnică remarcabilă, a căror formă reflectă o puternică influență elenistică, fiind probabil un produs al unor meșteri aurari emigranți din răsărit sau autohtoni, dar care au lucrat și pentru veterani veniți din provinciile estice ale Imperiului roman și stabiliți la *Durostorum*.

Din sumarul podoabelor predate autorităților în anul 1949 de către cei trei țărani din comuna Ostrov se mai păstrează și 34 de elemente de podoabe dispartate: 18 aplice în formă de casete din foaie de aur având încastrate pietre semiprețioase și pastă de sticlă, 15 foi subțiri din aur și un buton.

Două dintre aplice sunt casete cordiforme, din foaie din aur, în care au fost încastrate câte două grante caboșon, separate de o bandă mediană, longitudinală, din foaie de aur. La ambele aplice s-au păstrat numai pietrele din despărțitura din partea stângă. Pe spate sunt lipite două anouri mici, din fir subțire de aur, pentru fixare. La una dintre piese (nr. inv. 9442), veriga de la extremitatea ascuțită nu se mai păstrează, fiind smulșă cu tot cu o bucată de material, de formă cvasitriunghiulară, din vârful foi de aur, care constituia baza casetei (inv. 9441–9442).

Dintre cele douăsprezece casete din foaie de aur în formă de lacrimă, șapte au încastrate câte un granat caboșon în formă de picătură, iar din cinci lipsesc pietrele. Pe spatele casetelor sunt lipite două anouri pentru prindere, foarte mici, din sârmă subțire de aur (nr. inv. 9443–9454).

Patru aplice sunt în formă de casete romboidale, cu bazele și laturile din foaie subțire din aur. În două dintre ele se mai păstrează o pastă de sticlă de culoare verde. Din celelalte două pasta de sticlă lipsește. Pe foile din aur rombice, care constituie bazele casetelor, sunt lipite două verigi, pentru fixare, din fir subțire de aur (nr. inv. 9455–9458).

Se mai păstrează cincisprezece foi subțiri din aur, dintre care șapte sunt decupate în formă de romb, trei sunt în formă de picătură, iar cinci sunt fragmentare și deformate (nr. inv. 9464–9479).

O aplică în formă de disc convex, mic, din foaie din aur, prevăzută în interior cu o mică toartă pentru prindere, din sârmă foarte subțire de aur, completează inventarul păstrat din descoperirea de la Ostrov (inv. 9480).

Fiind elemente de podoabe dispartate, în absența unui context arheologic și în lipsa altor mărturii, este dificil de precizat funcționalitatea acestor aplice, care fac parte din ansamblul de obiecte preluat sau confiscat de la cei trei ostroveni cu aproape 70 de ani în urmă.

Aplicele de la Ostrov se încadrează în tendința dominantă a stilului podoabelor romane din secolele II–IV p. Chr., care este policromia, realizată prin folosirea cu preeminență a pietrelor semiprețioase și a pastei de sticlă în culori variate, încastrate în casete din foaie de aur de diferite forme. Tehnica ornamentării policrome, de influență est-mediteraneeană, folosită în mod curent la cercei (*inaures*) și la colierele de tip *hormoi*, a apărut ca proiectare a intenției meșterilor romani de a imita podoabele elenistice, ca reflectare a dorinței acestora de a le conferi o aparență de lux obținând totodată rezultatul vizual scontat. Uneori efectul coloristic nu era realizat prin încastrarea pietrelor prețioase ori semiprețioase, ci folosind pasta de sticlă, material mai ieftin și o metodă tehnică mai simplă³¹. Exemplu relevant în acest sens sunt cele patru casete romboidale, din foaie din aur, de la Ostrov, în două dintre ele păstrându-se încă o pastă de sticlă verde, care imită smaraldul. Începând cu secolul al III-lea p. Chr. efectele coloristice la podoabele romane au devenit remarcabile și generalizate, acestea fiind de o bogăție extravagantă, dar adesea deluzorie, căci pasta de sticlă înlocuia frecvent pietrele veritabile³².

La British Museum există un colier, încadrat cronologic în secolele I–III p. Chr., care se compune din 22 de grante încastrate în casete rombice, din foaie din aur similare casetelor romboidale de la Ostrov³³.

Analogii bune pentru configurația cordiformă și tehnica încastrării pietrelor semiprețioase în casete din foaie de aur se întâlnesc la o pereche de cercei cu terminațiile decorate cu un granat în formă de inimă, care provine dintr-un mormânt de la *Tortosa*, din Siria și datează din secolul al II-lea p. Chr. și la un cercel cu un sardonix cordiform datat tot în secolul al II-lea p. Chr., descoperit la Vulci, în Italia³⁴. O altă pereche de cercei, tot de la British Museum, cu trei pandantive în formă de picătură,

³¹ Popović 2010, 61.

³² Coche de la Ferté 1956, 94.

³³ Marshall 1911, 312, pl. LVI, cat. 2700.

³⁴ Marshall 1911, 279–280, pl. LI, cat. 2370, 2371, 275, pl. LI, cat. 2338.

asemănătoare casetelor din foaie de aur, cu grante caboșon în formă de lacrimă de la Ostrov, a fost datată în secolul al III-lea p. Chr.³⁵

Grante șlefuite caboșon în formă de picătură, încastrate în casete din foaie din aur, sunt montate și pe plăcile unor cercei asamblați din mai multe elemente, de la Muzeul de Istorie Națională și Arheologie Constanța (MINAC., nr. inv. 34940, 34941). Tot pe plăcile cerceilor mai sunt fixate o casetă ovală cu un granat caboșon și două casete pătrate cu pastă de sticlă verde, care încadrează o casetă ovală cu un cuarț fumuriu caboșon³⁶. Perechea de cercei face parte din inventarul bogat al mormântului unei femei, descoperit la Constanța, în anul 1986, cu ocazia excavațiilor de la fundația unor blocuri de locuințe de pe Bulevardul Ferdinand. Tot în mormântul M1 au mai fost descoperite opt casete dispartate din foaie din aur – două rectangulare, umplute cu pastă de sticlă verde (MINAC. inv. 34922, 34923), două ovale și patru rotunde având încastrat câte un granat caboșon (MINAC. nr. inv. 34933–34938), care împreună cu un element central, din foaie de aur, având o casetă ovală cu un granat caboșon la mijloc (M.I.N.A.C. nr. inv. 34942), sunt considerate a fi elemente de la o diademă³⁷.

La Museo Nazionale Romano din Roma există un colier cu 23 de elemente formate din casete din foaie din aur cu grante caboșon în formă de picătură, foarte bine păstrat, descoperit la Mentana și care datează din secolul I p. Chr.³⁸ Grantele tăiate caboșon, încastrate în casete în formă de lacrimă, sunt foarte asemănătoare celor din inventarul sarcofagului de la Ostrov, cu deosebirea că anourile pentru fixare sunt lipite de ramele casetelor și nu pe spatele foilor de la bazele acestora. Un colier, care se încadrează în același tip și este datat la începutul secolului al III-lea p. Chr., se află la Musée de la Civilisation Gallo-Romaine din Lyon. Colierul de la Lyon are elementele formate din casete rotunde, în care sunt montate grante șlefuite caboșon, de care sunt suspendate pandantive în formă de casete din foaie de aur, cu grante având configurația de lacrimă, care prezintă bune analogii pentru aplicile de la Ostrov³⁹.

În colecția Muzeului Național din Belgrad există o aplică dispartată, în formă de casetă rectangulară din foaie din aur, din care lipsește piatra sau pasta de sticlă, cu anouri pentru fixare dispuse pe fiecare dintre cele patru laturi, ceea ce sugerează faptul că făcea parte dintr-un colier. Luând în considerare o piesă similară descoperită la Kostolac (*Viminacium*) conchidem că astfel de elemente de podoabe erau în uz și în timpul Tetrarhiei, confecționarea lor în secolul al IV-lea p. Chr. fiind confirmată și de o descoperire de lângă Leskovac, în Serbia⁴⁰. Între podoabele ce compun inventarul fastuos descoperit în timpul săpăturilor arheologice din anul 1996, în cripta de la mausoleul de la Šarkamen, din estul Serbiei, despre care se presupune că ar fi aparținut mamei împăratului Maximinus Daia (308–313 p. Chr.), se numără și o casetă rectangulară, probabil un pandantiv de colier, din foaie de aur, umplută cu pastă de sticlă și mărginită de un fir perlat⁴¹.

Utilizate frecvent în secolul al III-lea p. Chr., astfel de elemente de podoabe sub formă de casete din foaie de aur, având încastrate pietre semiprețioase ori pastă de sticlă, fie că erau elemente de colier, fie terminații sau pandantive de cercei, au fost larg răspândite atât în *Moesia Superior*, cât și în *Moesia Inferior* în secolele II–IV p. Chr.

Luând în considerare dimensiunile și conturul foilor subțiri din aur, foarte apropiate de configurația foilor de la bazele aplicelor romboidale, celor în formă de picătură, sau cordiforme (unul dintre fragmente pare a fi o jumătate tăiată din foaia de la baza unei casete cordiforme), putem presupune că acestea provin de la casete din care au fost scoase pietrele sau pasta de sticlă, iar ramele din bandă de aur au fost dezlipite. Indicii rezonabile care să conducă la această ipoteză sunt marginile neregulate ale foilor, precum și marginile rupte ale ramelor, unele desprinse, îndoite și pliate, altele fisurate, de la un număr de casete în care pietrele s-au păstrat ori au fost scoase și remontate într-o manieră rudimentară.

Fragmentele de forme nedefinite provin, probabil de la foile din aur de la bazele casetelor din care au fost decupate ulterior porțiuni de material.

³⁵ Marshall 1911, 307, pl. LV, cat. 2668–2669.

³⁶ Covacef 1994, 185, fig. 63.2; Covacef 2014, 431, fig. 99.1.2.

³⁷ Covacef 1994, 184, fig. 63.8, 186, 63.7, fig. 63.9; Covacef 2014, 430, fig. 99.1.1.

³⁸ Pirzio Biroli Stefanelli, 1992, 28, fig. 23–25, 29, cat. 22

³⁹ Pirzio Biroli Stefanelli, 1992, 192, fig. 229.

⁴⁰ Popović 1996, 136, 190, cat. 138, fig. 4 V, tip V, varianta 1/3.

⁴¹ Popović 2010, 61.

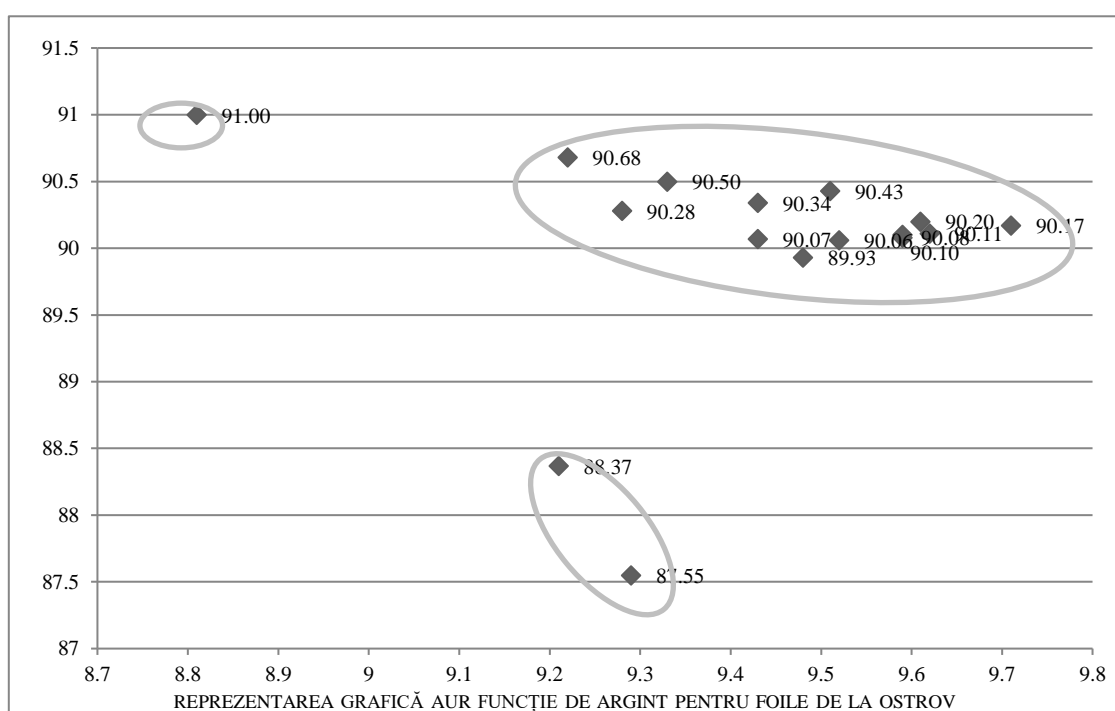
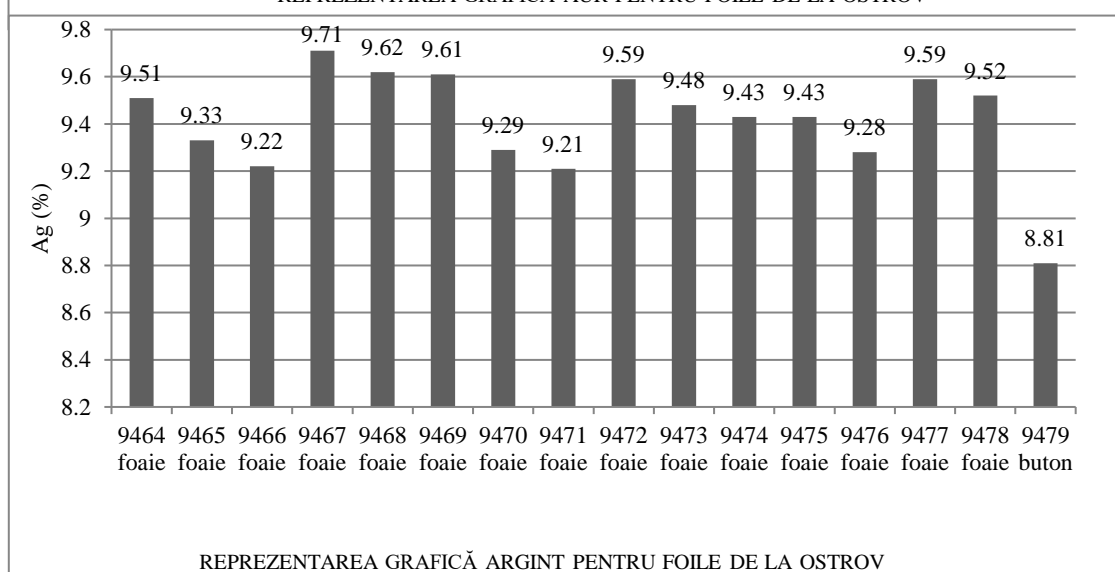
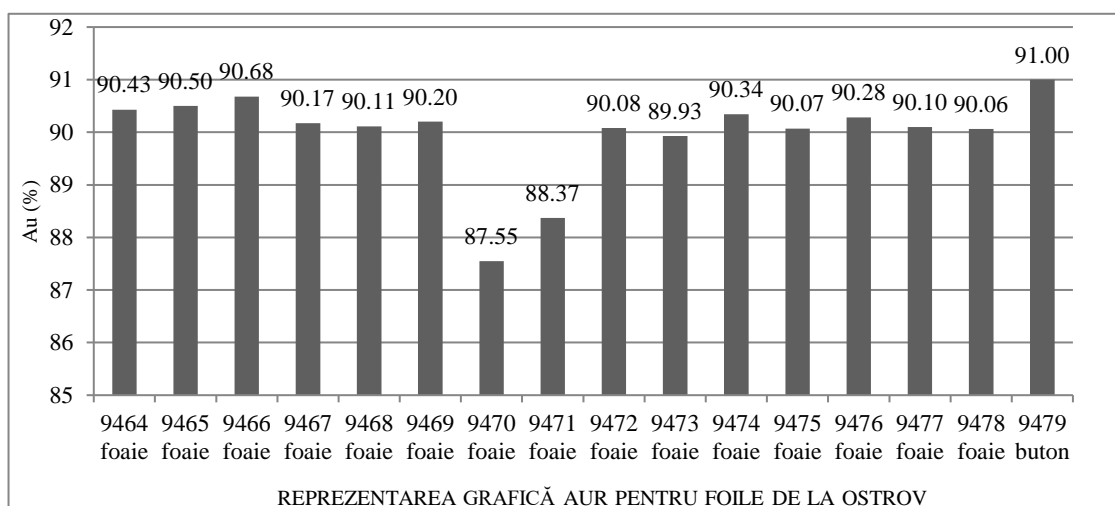
Analizele⁴² cu spectrometrul de fluorescență de raze X efectuate în Secția de Investigații Fizico-Chimice și Biologice a Muzeului Național de Istorie a României asupra foilor și fragmentelor din aur de la Ostrov au relevat faptul că acestea au fost decupate din două foi mai mari de aur. Piesele cu nr. inv. 9464–9469 și 9472–9478 au un procentaj de aur în aliaj cuprins între 89,93%–90,68% și au fost decupate dintr-o foaie, iar cele cu nr. inv. 9470 și 9471 conțin aur în proporție de 87,55%, respectiv 88,37%, fiind decupate din altă foaie de aur. În acest sens investigațiile sunt edificatoare numai pentru foile din aur și casetele goale. În privința casetelor în care s-au păstrat granatele ori pasta de sticlă, rezultatul examinării elementelor componente ale aliajului de aur nu este concludent sub acest aspect, datele reieșite în urma analizei elementelor fiind influențate de prezența celorlalte materiale încastate (granate, pastă de sticlă).

Inv. nr. /Denumire ⁴³	Mn	Fe	Ni	Cu	Zn	Zr	Ag	Sb	Au	Pb
9464 foaie		0.06	0.001	0.001			9.51		90.43	
9465 foaie		0.13	0.05	0.001			9.33		90.50	
9466 foaie		0.10	0.001	0.001			9.22		90.68	
9467 foaie		0.08	0.04	0.001			9.71		90.17	
9468 foaie		0.09	0.05	0.001			9.62		90.11	0.14
9469 foaie		0.11	0.001	0.001			9.61		90.20	0.08
9470 foaie		0.07	0.001	2.68	0.32		9.29		87.55	0.1
9471 foaie		0.07	0.001	2.23			9.21		88.37	0.13
9472 foaie		0.19	0.05	0.001			9.59		90.08	0.09
9473 foaie		0.10	0.05	0.001	0.34		9.48		89.93	0.09
9474 foaie		0.11	0.04	0.001			9.43		90.34	0.08
9475 foaie		0.16	0.05	0.001	0.29		9.43		90.07	
9476 foaie		0.10	0.05	0.001	0.29		9.28		90.28	
9477 foaie		0.09	0.04	0.001			9.59		90.10	0.19
9478 foaie		0.11	0.04	0.001			9.52		90.06	0.27
9479 buton		0.19	0.001	0.001			8.81		91.00	
9440 fibulă - arc		0.08	0.001	0.51			19.97		79.44	
9440 fibulă - braț ⁴⁴		0.37	0.08	25.82	2.97		15.06		55.62	0.09
9438 cercel - placă		0.27	0.001	0.001			10.94		88.79	
9438 cercel - toartă		0.28	0.001	0.001			11.75		87.98	
9439 cercel - placă		0.28	0.06	0.001			10.83		88.83	
9439 cercel - toartă		0	0.001	0.001			11.37		88.63	
9459–9463 șir de mărgel		0.10	0.001	0.001			4.94		94.96	
9459–9463 șir de mărgel		0.18	0.001	0.001			4.99		94.84	
9442 - aplică		0.12	0.09	3.03	0.45		10.10		86.20	
9441 - aplică		0.14	0.06	2.35	0.43		8.85		88.17	
9443 - aplică		0.25	0.001	3.13	2.06		9.41		85.15	
9448 - aplică	0.63	15	0.001	2.29			7.15		74.95	
9445 - aplică	0.67	20.40	0.001	0.001		0.02	6.27		72.64	
9446 - aplică	0.77	12.5	0.001	0.001	0.35		7.27		79.12	
9444 - aplică		0	0.001	0.001			8.69		91.31	
9449 - aplică		0.12	0.001	2.27	0.75		8.92		87.94	
9450 - aplică		0.08	0.001	0.001			9.02		90.91	
9451 - aplică		0.20	0.001	0.001			7.88		91.92	
9452 - aplică		0.29	0.05	0.001	0.36		9.55		89.74	
9453 - aplică		0.31	0.05	3.31	0.33		8.78		87.22	
9454 - aplică		0.58	0.001	3.09	0.34		9.45		86.44	0.12
9455 - aplică	0.52	0.94	0.001	3.07		0.06	8.29	0.83	81.96	4.32
9456 - aplică		0.15	0.001	0.001	0.58		8.68		90.59	
9457 - aplică		0.15	0.001	0.001			8.27		91.45	0.14
9458 - aplică		0.15	0.001	0.001			8.34		91.50	

⁴² Analizele au fost realizate de doamna dr. Migdonia Georgescu, șef secție de Investigații Fizico-Chimice și Biologice a MNIR.

⁴³ Analizele au fost efectuate cu un spectrometru portabil de fluorescență de raze X dotat cu anticatod din W, dioda SiPIN. Parametri de lucru: tensiune 35 kV, intensitate 35 microA, timp de achiziție 120 s.

⁴⁴ Coroziune din miez.



Analiza chimică a piesei nr. inv. 9455 aplică - av (sticlă verde) ⁴⁵															
S	Cl	K	Ca	Ti	Mn	Fe	Cu	Zn	Sr	Zr	Ag	Sn	Sb	Au	Pb
897	657	18836	51441	825	6240	9531	15058	414	853	89	312	1671	4322	1641	12763

Conchidem că există argumente suficiente să considerăm că aplicile în formă de casete cu grante caboșon sau pastă de sticlă verde, precum și foile din aur, rombice sau în formă de lacrimă, care provin de la casete deteriorate, constituiau împreună, elementele componente ale aceluiași obiect de podoabă. Având în vedere cvasiparitatea între elementele în formă de picătură și cele rombice am putea presupune că formau inițial un colier de tip *hormoi*, casetele în formă de lacrimă alternând cu cele romboidale, extremitățile fiind încheiate de aplicile cordiforme. Acestei supoziții i se poate aduce obiecția că amplasarea anurilor pentru prindere pe spatele casetelor și nu pe laturile acestora este nefirească. Precizarea funcționalității acestor elemente de podoabă disparte este cu atât mai dificilă în condițiile în care contextul descoperirii de la Ostrov este necunoscut.

CONCLUZII

Artefactele de la Ostrov fac, probabil, parte din inventarul sarcofagului unui personaj cu rang militar sau administrativ înalt, care provenea dintr-una din familiile nobile (*illustres*), care ocupau poziții sociale importante în *Durostorum*, în a doua jumătate a secolului al III-lea și la începutul secolului al IV-lea p. Chr. Argumentul care pledează în favoarea acestei supoziții ar fi prezența în setul de podoabe găsit de cei trei ostroveni a fibulei cruciforme din aur, atribut al conducătorilor sau ofițerilor superiori romani. Existența cerceilor și a mărgelilor, podoabe specific feminine, ar face plauzibilă prezumția că în sarcofag au fost depuse două schelete. Informațiile cu privire la condițiile descoperirii de la Ostrov fiind vagi, putem doar presupune, fără a avea certitudinea, că al doilea schelet ar fi fost al soției defunctului.

Obiectele de podoabă descoperite de cei trei țărani din comuna Ostrov, asemeni podoabelor și obiectelor ornamentale din aur, provenite din alte morminte din necropolele de la *Durostorum*, își găsesc analogii în piese contemporane lor, care provin din siturile de la *Viminacium*, *Ratiaria*, *Novae*, *Sexaginta Prista* și *Augusta Traiana*. Aceasta, precum și premisa că piesele au fost executate cu câteva decenii înainte de a fi depuse în morminte, constituie argumente pentru concluzia că pe lângă castele romane din *Moesia Superior* și *Moesia Inferior* au funcționat ateliere locale, în care meșteri aurari autohtoni sau emigranți din provinciile estice ale imperiului, produceau podoabe din aur încă din secolul al II-lea p. Chr. continuându-și activitatea și în secolele al III-lea și al IV-lea p. Chr.⁴⁶

Cu privire la proveniența aurului din care au fost realizate artefactele produse în atelierele locale de la *Durostorum*, este de luat în considerare argumentația lui Bogdan Dimitrov Filov care, într-o lucrare despre tezaurul descoperit la Nikolaevo, presupune că în atelierele de orfevrărie din nordul Bulgariei, în secolele II–III p. Chr., era prelucrat cu precădere aurul extras din minele exploatare de romani din Dacia sau din Dalmația⁴⁷.

Tezaurul de la Ostrov este un ansamblu eterogen de obiecte de podoabă și consistă din piese produse în mai multe ateliere, unele probabil locale și care datează din perioade de timp diferite, cuprinse între prima jumătate sau mijlocul secolului al III-lea p. Chr. și începutul secolului al IV-lea p. Chr.

În mod cert, setul de obiecte de podoabă din aur de la Ostrov era mai bogat. Din nefericire, așa cum se întâmplă în cazul celor mai multe descoperiri incidentale, și de această dată, cei care au găsit piesele, fie din ignoranță, fie din dorința de a obține un profit, chiar dacă mult sub valoarea descoperirii, pesemne au înstrăinat mai multe artefacte și au deteriorat grav o mare parte dintre cele rămase, care au fost recuperate de autorități.

⁴⁵ Analizele au fost efectuate cu un spectrometru portabil de fluorescență de raze X dotat cu anticatod din W, dioda SiPIN. Parametri de lucru: tensiune 30 kV, intensitate 35 microA (pentru elementele grele); tensiune 15 kV, intensitate 6 microA (pentru elementele ușoare); timp de achiziție 60 s.

⁴⁶ Donevski 1999, 70–71.

⁴⁷ Филиов 1915, 48.

CATALOG⁴⁸

1. CERCEL. Aur, turnare, batere, trefilare, lipire. D = 1,40 cm, I = 2,70 cm, G = 2,77 g. MNIR inv. nr. 9438. În formă de rozetă cu șase petale cu toarta în forma literei „S”.



2. CERCEL. Aur, turnare, batere, trefilare, lipire. D = 1,40 cm, I = 2,70 cm, G = 2,69 g. MNIR inv. nr. 9439. În formă de rozetă cu șase petale cu toarta în forma literei „S”.



3. FIBULĂ. Aur, cupru, turnare, batere, lipire, incizare, nielare. L = 4,68 cm, LA = 3,70 cm, I = 2,10 cm, G = 9,64 g. MNIR inv. nr. 9440. Cruciformă, cu ax transversal de secțiune rectangulară, din cupru, acoperit cu foaie din aur, cu butoni sferici la capete. Între butoni, o placă semicirculară din aur, bordată cu linii incizate. Arc din bandă groasă din aur, curbată, cu decor incizat incrustat cu *niello*. Picior în formă de prismă semicirculară din foaie de aur cu deschizătură laterală pentru ac. Acul nu se mai păstrează.



4. MĂRGEA. Aur, batere. L = 0,85 cm, LA = 0,34 cm, G = 0,11 g. MNIR inv. nr. 9459. Tubulară, în formă de amforetă, cu partea centrală globulară, ornamentată cu patru alveole concave mărginite de cercuri canelate. Terminațiile cilindrice, evazate progresiv și răsfrânte spre exterior.

5. MĂRGEA. Aur, batere. L = 0,81 cm, LA = 0,34 cm, G = 0,10 g. MNIR inv. nr. 9460. Tubulară, în formă de amforetă, cu partea centrală globulară, ornamentată cu patru alveole concave mărginite de cercuri canelate. Terminațiile cilindrice, evazate progresiv și răsfrânte spre exterior.

6. MĂRGEA. Aur, batere. L = 0,81 cm, LA = 0,44 cm, G = 0,10 g. MNIR inv. nr. 9461. Tubulară, în formă de amforetă, cu partea centrală globulară, ornamentată cu patru alveole concave mărginite de cercuri canelate. Terminațiile cilindrice, evazate progresiv și răsfrânte spre exterior.

7. MĂRGEA. Aur, batere. L = 0,77 cm, LA = 0,38 cm, G = 0,07 g. MNIR inv. nr. 9462. Tubulară, în formă de amforetă, cu partea centrală globulară, ornamentată cu patru alveole concave mărginite de cercuri canelate. Terminațiile cilindrice, evazate progresiv și răsfrânte spre exterior.

8. MĂRGEA. Aur, batere. L = 0,75 cm, LA = 0,42 cm, G = 0,07 g. MNIR inv. nr. 9463. Tubulară, în formă de amforetă, cu partea centrală globulară, ornamentată cu patru alveole concave mărginite de cercuri canelate. Terminațiile cilindrice, evazate progresiv și răsfrânte spre exterior.



⁴⁸Abrevieri folosite în catalog: D = diametru, G = greutate, L = lungime, LA = lățime.

9. APLICĂ. Aur, granat, batere, lipire. L = 1,25 cm, LA = 1,12 cm, G = 0,77 g. MNIR inv. nr. 9441. Casetă cordiformă, din foaie de aur, cu un granat caboșon. Pe spate două anouri pentru prindere. Lipsește piatra din despărțitura din partea dreaptă.



10. APLICĂ. Aur, granat, batere, lipire. L = 1,27 cm, LA = 1,15 mm., G = 0,79 g. MNIR inv. nr. 9442. Casetă cordiformă, din foaie de aur cu un granat caboșon. Pe spate un anou pentru prindere, celălalt a fost smuls cu tot cu o parte din vârful foi de aur de la baza casetei. Lipsește piatra din despărțitura din partea dreaptă.



11. APLICĂ. Aur, batere, lipire. L = 1,13 cm, LA = 0,64 cm, G = 0,23 g. MNIR inv. nr. 9450. Casetă din foaie din aur în formă de „picătură”. Pe spate două anouri pentru prindere. Rama, din foaie de aur, îndoită. Lipsește piatra.



12. APLICĂ. Aur, batere, lipire. L = 1,08 cm, LA = 0,54 cm, G = 0,22 g. MNIR inv. nr. 9451. Casetă din foaie din aur în formă de „picătură”. Pe spate două anouri pentru fixare. Rama, din foaie din aur, deformată și îndoită. Lipsește piatra.



13. APLICĂ. Aur, batere, lipire. L = 1,12 cm, LA = 0,63 cm, G = 0,22 g. MNIR inv. nr. 9452. Casetă din foaie din aur în formă de „picătură”. Pe spate două anouri pentru prindere. Rama, din foaie din aur, îndoită spre exterior. Lipsește piatra.



14. APLICĂ. Aur, batere, lipire. L = 1,13 cm, LA = 0,48 cm, G = 0,25 g. MNIR inv. nr. 9453. Casetă din foaie din aur în formă de „picătură”. Pe spate două anouri pentru fixare. Casetă deformată. Rama, din foaie de aur, îndoită spre exterior. Lipsește piatra.



15. APLICĂ. Aur, batere, lipire. L = 1,05 cm, LA = 0,61 cm, G = 0,24 g. MNIR inv. nr. 9454. Casetă din foaie din aur în formă de „picătură”. Pe spate două anouri pentru prindere. Rama, din foaie din aur, ruptă și îndoită spre exterior. Lipsește piatra.



16. APLICĂ. Aur, granat, batere, lipire. L = 1,13 cm, LA = 0,63 cm, G = 0,63 g. MNIR inv. nr. 9443. Casetă din foaie de aur cu un granat caboșon în formă de „picătură”. Pe spate două anouri pentru prindere. Rama, din foaie de aur îndoită.



17. APLICĂ. Aur, granat, batere, lipire. L = 1,09 cm, LA = 0,63 cm, G = 0,56 g. MNIR inv. nr. 9444. Casetă din foaie de aur cu un granat caboșon în formă de „picătură”. Pe spate două anouri pentru fixare. Rama, din foaie din aur, îndoită.



18. APLICĂ. Aur, granat, batere, lipire. L = 1,11 cm, LA = 0,64 cm, G = 0,66 g. MNIR inv. nr. 9445. Casetă din foaie de aur cu un granat caboșon în formă de „picătură”. Pe spate două anouri pentru fixare. Piatra fisurată în zona mediană.



19. Aplică. Aur, granat, batere, lipire. L = 1,06 cm, LA = 0,66 cm, G = 0,57 g. MNIR inv. nr. 9446. Casetă din foaie de aur cu un granat caboșon în formă de „picătură”. Pe spate două anouri pentru fixare.



20. APLICĂ. Aur, granat, batere, lipire. L = 1,10 cm, LA = 0,66 cm, G = 0,48 g. MNIR inv. nr. 9447. Casetă din foaie de aur cu un granat caboșon în formă de „picătură”. Pe spate două anouri pentru prindere. Rama, din foaie de aur, îndoită și pliată.



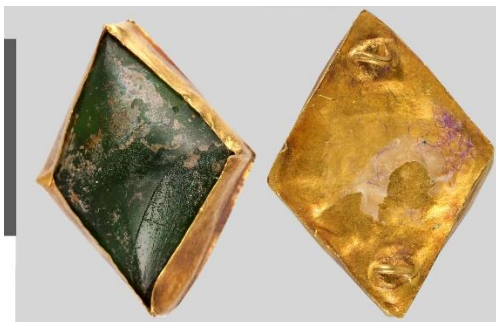
21. APLICĂ. Aur, granat, batere, lipire. L = 1,06 cm, LA = 0,66 cm, G = 0,47 g. MNIR inv. nr. 9448. Casetă din foaie de aur cu un granat caboșon în formă de „picătură”. Pe spate două anouri pentru fixare. Rama, din foaie de aur, îndoită, deformată.



22. Aplică. Aur, granat, batere, lipire. L = 1,10 cm, LA = 0,63 cm, G = 0,41 g. MNIR inv. nr. 9449. Casetă din foaie de aur cu un granat caboșon în formă de „picătură”. Pe spate două anouri pentru fixare. Rama, din foaie de aur, îndoită, deformată.

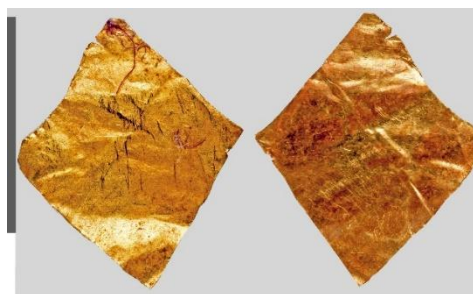


23. APLICĂ. Aur, pastă de sticlă, batere, lipire. L = 1,45 cm, LA = 0,93 cm, G = 0,83 g. MNIR inv. nr. 9455. Casetă romboidală din foaie de aur cu o pastă de sticlă verde. Pe spate două anouri pentru fixare. Marginile ramei, din foaie de aur, îndoite.



27. FOAIE DIN AUR. Aur, batere. L = 1,35 cm, LA = 1,10 cm, G = 0,05 g. MNIR inv. nr. 9464. Romboidală, cu marginile neregulate, rupte.

24. APLICĂ. Aur, pastă de sticlă, batere, lipire. L = 1,50 cm, LA = 1,04 cm, G = 0,68 g. MNIR inv. nr. 9456. Casetă romboidală din foaie de aur cu o pastă de sticlă verde. Pe spate două anouri pentru fixare. Rama, din foaie de aur, ruptă la unul dintre vârfuri, marginile îndoite.

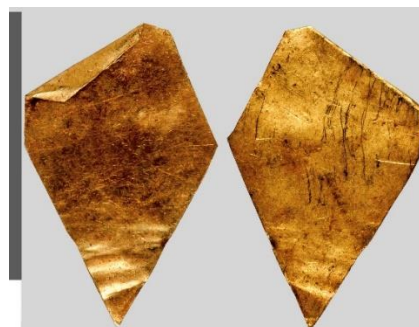


28. FOAIE DIN AUR. Aur, batere. L = 1,00 cm, LA = 0,60 cm, G = 0,02 g. MNIR inv. nr. 9465. În formă de „picătură”, cu vârful îndoit și pliat.

25. APLICĂ. Aur, batere, lipire. L = 1,52 cm, LA = 1,12 cm, G = 0,36 g. MNIR inv. nr. 9457. Casetă romboidală din foaie de aur. Marginile ramei, din foaie de aur, rupte și îndoite spre exterior. Pe spate două anouri pentru fixare. Lipsește pasta de sticlă.

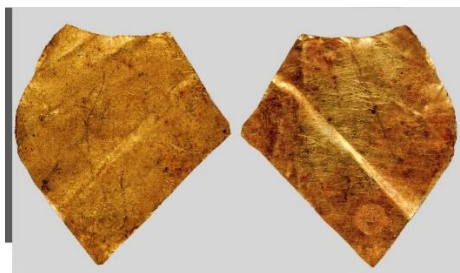


29. Foaie din aur. Aur, batere. L = 1,05 cm, LA = 0,65 cm, G = 0,03 g. MNIR inv. nr. 9466. Romboidală, cu o latură îndoită și pliată.



26. A APLICĂ. Aur, batere, lipire. L = 1,46 cm, LA = 1,07 cm, G = 0,34 g. MNIR inv. nr. 9458. Casetă romboidală din foaie de aur. Marginile ramei, din foaie de aur, îndoite spre exterior. Pe spate două anouri pentru fixare. Lipsește pasta de sticlă.

30. Foaie din aur. Aur, batere. L = 1,05 cm, LA = 0,90 cm, G = 0,04 g. MNIR inv. nr. 9467. De formă nedefinită, cu marginile neregulate.



0,55 cm, G = 0,04 g. MNIR inv. nr. 9471. Romboidală, cu marginile neregulate, rupte, îndoită și pliată în zona mediană.



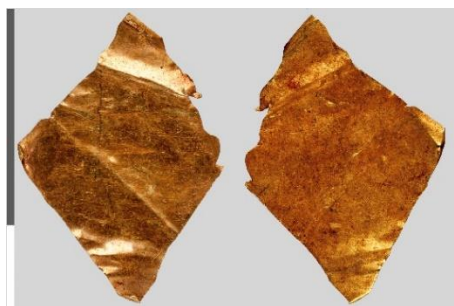
31. FOAIE DIN AUR. Aur, batere. L = 1,40 cm, LA = 1,00 cm, G = 0,04 g. MNIR inv. nr. 9468. Romboidală, cu marginile neregulate și vârfurile îndoite.



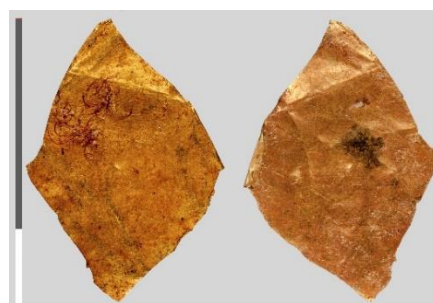
35. FOAIE DIN AUR. Aur, batere. L = 1,02 cm, LA = 0,70 cm, G = 0,03 g. MNIR inv. nr. 9472. În formă de „picătură”, cu marginile neregulate, vârful îndoit și pliat.



32. FOAIE DIN AUR. Aur, batere. L = 1,40 cm, LA = 1,00 cm, G = 0,04 g. MNIR inv. nr. 9469. Romboidală, cu marginile neregulate, rupte și vârfurile îndoite, pliate.



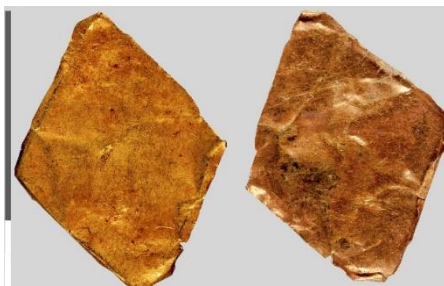
36. FOAIE DIN AUR. Aur, batere. L = 1,43 cm, LA = 0,92 cm, G = 0,04 g. MNIR inv. nr. 9473. Romboidală, cu marginile neregulate, rupte, îndoită și pliată la unul dintre vârfuri.



33. FOAIE DIN AUR. Aur, batere. L = 1,12 cm, LA = 0,50 cm, G = 0,03 g. MNIR inv. nr. 9470. De formă nedefinită, cu marginile neregulate și îndoite.



37. FOAIE DIN AUR. Aur, batere. L = 1,45 cm, LA = 1,09 cm, G = 0,05 g. MNIR inv. nr. 9474. Romboidală, cu marginile neregulate, rupte, îndoite și pliate.



34. FOAIE DIN AUR. Aur, batere. L = 1,20 cm, LA =

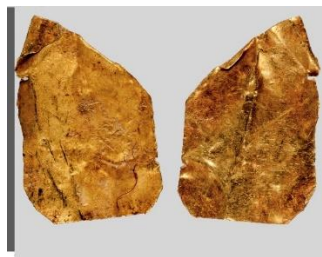
38. FOAIE DIN AUR. Aur, batere. L = 0,92 cm, LA = 0,67 cm, G = 0,02 g. MNIR inv. nr. 9475. Romboidală, cu una dintre margini pliată. La unul dintre vârfuri lipsește o parte din foaia de aur.



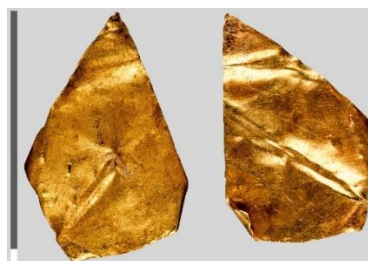
39. FOAIE DIN AUR. Aur, batere. L = 1,02 cm, LA = 0,60 cm, G = 0,02 g. MNIR inv. nr. 9476. În formă de „picătură” cu o margine îndoită și pliată.



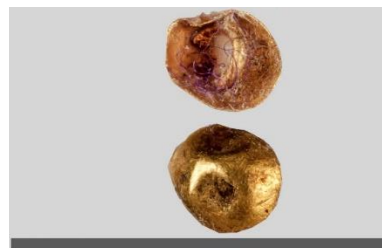
40. FOAIE DIN AUR. Aur, batere. L = 0,91 cm, LA = 0,60 cm, G = 0,02 g. MNIR inv. nr. 9477. De formă nedefinită, cu marginile rupte, neregulate, îndoite și pliate.



41. FOAIE DIN AUR. Aur, batere. L = 1,10 cm, LA = 0,70 cm, G = 0,03 g. MNIR inv. nr. 9478. De formă nedefinită, cu marginile rupte, neregulate, cu un colț îndoit și pliat.



42. APLICĂ. Aur, batere, trefilare. D = 0,30 cm, G = 0,02 g. MNIR inv. nr. 9479. Buton semisferic din foaie din aur, cu un anou din fir de aur, lipit pe partea concavă pentru fixare.



BIBLIOGRAFIE

- | | |
|---|--|
| Alexandrescu Vianu 1970 | M. Alexandrescu Vianu, Les sarcophages romains de Dobroudja, <i>RÉSEE</i> 8, 2, 1970, p. 269–318 |
| Allison 2013 | P. M. Allison, <i>People and Spaces in Roman Military Bases</i> , Cambridge University Press, 2013 |
| Atanasov 2007 | G. Atanasov, Late Antique Tomb in Durostorum-Silistra, <i>Pontica</i> , XL, 2007, p. 447–468 |
| <i>Aurul și Argintul Antic al României</i> 2014 | <i>Aurul și Argintul Antic al României</i> . Catalog de Expoziție. Muzeul Național de Istorie a României, R. Oanță-Marghitu (ed.), Râmnicu Vâlcea, 2014 |
| Bâltăc 2011 | A. Bâltăc, <i>Lumea rurală în provinciile Moesia Inferior și Thracia (secolele I–III p. Chr.)</i> , București, 2011 |
| Bulgan, Feugère 2007 | F. Bulgan, M. Feugère, Les Fibules Romaines du Musée de Gaziantep, în <i>Anatolia Antiqua</i> , XV, 2007, p. 215–224 |
| Coche de la Ferté 1956 | É. Coche de la Ferté, <i>Les Bijoux Antiques</i> , Presses Universitaires de France, Paris, 1956 |
| Covacef 1994 | Z. Covacef, Grabfund aus Tomis (heute Constanța), în <i>Goldhelm</i> 1994, p. 184, 185, fig. 63.2, 63.7, 63.8, 63.9 |
| Covacef 2014 | Z. Covacef, Podoabe dintr-un inventar funerar. Secolul al II-lea p. Chr., în <i>Aurul și Argintul Antic al României</i> 2014, p. 430, 431, fig. 99.1.1, 99.1.2 |

- Damian, Băltăc 2007 P. Damian, A. Băltăc, The Civil Roman Settlement at Ostrov – Durostorum, în *Important Sites from the Pre-Roman and Roman Time on the Lower Danube Valley (4th century BC – 4th century AD.)*, Istros, XIV, Brăila, 2007, p. 61–70
- Deppert-Lippitz 2000 B. Deppert-Lippitz, A Late Antique Crossbow Fibula in The Metropolitan Museum of Art, *Metropolitan Museum Journal*, vol. 35, The University of Chicago Press, 2000, p. 39–70
- Donevski 1999 P. Donevski, Jewelry and Ornamental Objects from the Tomb of Durostorum în P. Donevski, I. Popović, *Gold and Silver Jewellery from the Durostorum Burials*, Svistov, 1999, p. 17–91
- Donevski 2009 P. Donevski, *Archaeological investigations in Silistra (Durostorum)*, Buletinul Muzeului Județean Teleorman. Seria Arheologie, 1, 2009, p. 105–130
- Facsády 2009 A. Facsády, *Aquincumi Ékszerek. Jewellery in Aquincum*, Patria Nyomda ZRt., Budapest, 2009
- Филов 1915 Филов Б., *Римското съкровище от Николаетово (Rimskoto súkrovište ot Nikolaevo)*, în *Izvestija Sofia*, IV, 1914 (1915), p. 1–48
- Goldhelm 1994 *Goldhelm Schwert und Silberschätze. Reichtümer aus 6000 Jahren römischer Vergangenheit*, Museum für Vor-und Frühgeschichte – Archäologisches Museum, Frankfurt am Main, 1994
- Higgins 1980 R. Higgins, *Greek And Roman Jewellery*, Second Edition, University of California Press. Berkley and Los Angeles, 1980
- Ilie 2014 C. Ilie, Necropola romană de la Tirighina-Bărboși, Galați, jud. Galați, în *Aurul și Argintul Antic al României* 2014, 461, fig. 106.3.1
- Ivanov, Atanasov, Donevski 2006 R. Ivanov, G. Atanasov, P. Donevski, *History of Silistra volume I. The Ancient Durostorum*, Sofia, 2006
- Jeremić 2012 G. Jeremić, *Late Antique necropolis Jagodin mala. Naissus in the Late Antiquity*. The National Museum of Nis, 2012
- Lungu, Covacef, Chera 2012 V. Lungu, Z. Covacef, C. Chera, *Bijuterii antice din aur din colecțiile Muzeului de Istorie Națională și Arheologie Constanța*, Constanța, 2012
- Marshall 1911 F.H. Marshall, *Catalogue of the Jewellery, Greek, Etruscan and Roman in the Departments of Antiquities, British Museum*, London, 1911
- Milovanović 2004 B. Milovanović, Earrings – Symbol of Femininity of Roman Ladies of Viminacium, *Anodos. Studies of the Ancient World* 3/2003, Trnava, 2004, p. 131–143
- Oanță-Marghitu 2014 R. Oanță-Marghitu, Colier, Dobrogea, loc de descoperire necunoscut, în *Aurul și Argintul Antic al României*, 2014, 451, cat. 103
- Oliver 1966 A. Oliver Jr., Greek, Roman and Etruscan Jewelry, *The Metropolitan Museum of Art Bulletin*, 1966, p. 269–284
- Petković 2010 S. Petković, Crossbow Fibulae From Gamizgrad (Romuliana), *Starinar* LX/2010, Beograd, p. 111–136
- Pirzio Biroli Stefanelli 1992 L. Pirzio Biroli Stefanelli, *L'oro dei Romani: Gioielli di età imperiale. Il metallo: mito e fortuna nel mondo antico*, L'Erma di Bretschneider, 1992
- Popović 1996 I. Popović, *Les Bijoux Romains du Musée National de Beograd. II Les bijoux d'or*, Musée National, Beograd. Belgrade, 1996
- Popović 2010 I. Popović, Gold And Silver Jewelry From Central Balkan Provinces of Roman Empire, *Histria Antiqua*, 19/2010, p. 55–64
- Riha 1994 E. Riha, *Die römische Fibeln aus Augst und Kaiseräugst. Die Neufunde seit 1974*, Römermuseum Augst, 1994
- Ruseva-Slokoska 1991 L. Ruseva-Slokoska, *Roman Jewellery. A Collection of the National Archaeological Museum – Sofia*, Publishing House of the Bulgarian Academy of Sciences, Sofia, 1991
- Știrbulescu 2007 Ch. Știrbulescu, Un sarcofag descoperit în com. Ostrov, jud. Constanța, *Pontica*, XL, 2007, p. 283–306

FOTO: ing. MARIUS AMARIE

ALEXANDRU ARBUNESCU
Muzeul Național de Istorie a României
alexandru.arbunescu@gmail.com



PODOABE DIN AUR DESCOPERITE LA OSTROV, JUD. CONSTANȚA