

RAPORT PRIVIND CERCETĂRILE ARHEOLOGICE PREVENTIVE DE LA STEJERIȘ II,  
COMUNA MOLDOVENEȘTI, JUDEȚUL CLUJ

Irina Ene, Vlad Rumega-Irimuș, Luciana Rumega-Irimuș

---

**Rezumat**

Cercetările arheologice desfășurate în anul 2014 pe situl 5, Stejeriș II au fost determinate de lucrările de construire a Autostrăzii 10 (Sebeș-Turda). Potențialul arheologic al zonei a fost identificat în cadrul realizării diagnosticului arheologic de către o echipă de la Muzeul Național de Istorie a României. Investigațiile arheologice au dus la descoperirea și cercetarea a 25 de complexe (gropi și locuințe semi-adâncite) care pot fi încadrate cronologic în Epoca Bronzului, perioada romană și post romană.

**Abstract** (Preventive archaeological excavations at Stejeriș II, Moldovenești commune, Cluj County)

The preventive archaeological research campaign 2014 on the site 5 *Stejeriș II* was occasioned by the construction of the A10 motorway. The site was identified following the survey made in 2014 by an archaeological team from the National History Museum of Romania, although there were a series of earlier information concerning the archaeological potential of this area. The preventive archaeological investigation took place in late summer 2014 and led to the discovery a series of vestiges. There were investigated 25 archaeological complexes (dwellings and refuse pits) from the Bronze Age and migration period.

**Cuvinte cheie:** Epoca Bronzului, Hallstatt-ul timpuriu, Epoca Migrațiilor, locuințe semi-adâncite, gropi menajere

**Key-words:** Bronze Age, Early Hallstatt, Migration Age, half-sunken dwellings, dump pits

---

INTRODUCERE

Cercetarea arheologică a zonei numită convențional Stejeriș II<sup>1</sup>, situate pe raza comunei Moldovenești din județul Cluj, a fost determinată de lucrările de construcție a autostrăzii ce va lega orașele Sebeș și Turda. În cadrul Programului Național de Cercetare „Autostrada”, coordonat de dr. Paul Damian au fost întreprinse, în cursul anului 2014, lucrări de diagnostic arheologic și cercetare preventivă, ce au fost efectuate de o echipă din cadrul Muzeului Național de Istorie a României (MNIR)<sup>2</sup>. Diagnosticul realizat în vara anului 2014 a evidențiat existența unor intervenții antropice din vechime în punctul numit Stejeriș II (km 65+600 la 65+900) care, coroborate cu studiile de specialitate, au determinat cercetarea preventivă a zonei. Obiectivele urmărite de către echipa de cercetare în cadrul celor opt săptămâni în care s-au

---

<sup>1</sup> Pe raza satului Stejeriș au fost identificate două situri, denumite în ordinea descoperirii; despre situl Stejeriș I vezi Dumitrașcu et al. 2014.

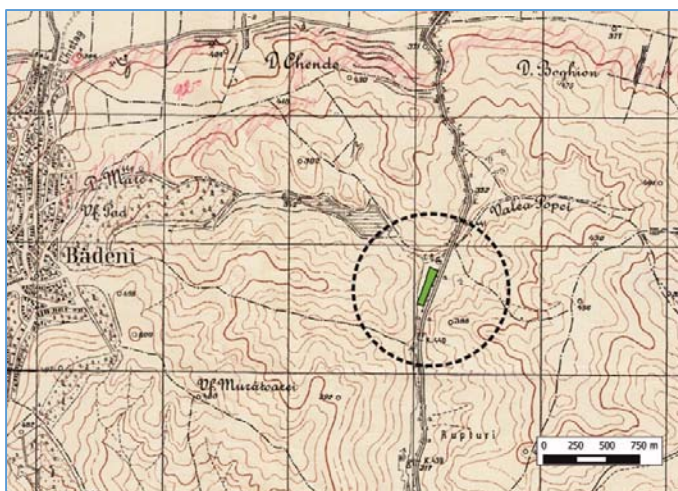
<sup>2</sup> Ca urmare a solicitării firmei SC PORR Construct SRL, Muzeul Național de Istorie a României a încheiat cu aceasta un contract de prestări servicii care avea ca obiect efectuarea cercetărilor arheologice preventive pe traseul viitoarei autostrăzi A10 (Sebeș-Turda), lotul 4 (km 53+700 la km 70+000) și realizarea documentației necesare parcurgerii procedurii de eliberare de sarcină arheologică, conform prevederilor legislației în vigoare.

desfășurat săpăturile (vara-toamna aceluiași an) au constat în identificarea și investigarea exhaustivă a tuturor complexelor arheologice.

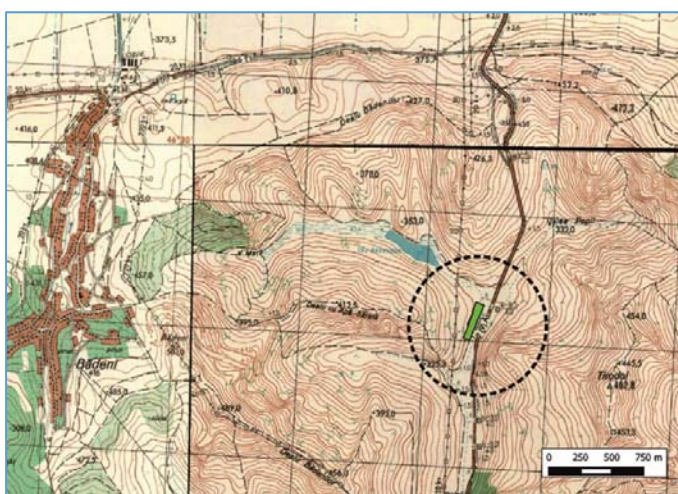


*Figura 1.  
Documente cartografice  
ale zonei de cercetare.  
Cu verde este marcat  
perimetrul sitului.*

*Harta iosefină, foaia 124 (1769-1773)*



*Planul Director de Tragere  
(1941, retipărit 1953)*



*Hartă militară din anii 1980*

DESCRIERE FIZICO-GEOGRAFICĂ A ZONEI<sup>3</sup>

Zona supusă cercetării arheologice preventive aparține administrativ satului Stejeriș, (com. Moldovenești, jud. Cluj), fiind situată aproape la limita județelor Cluj și Alba. Din punct de vedere geografic, aria cercetată face parte din Culoarul Turda-Alba Iulia, o subdiviziune a Depresiunii Transilvaniei.

Fiind formațiuni sedimentare, convergențele hidrografice și raporturile cu unitățile limitrofe sunt exprimate în trăsăturile de relief, elementul cel mai reprezentativ constituindu-l asocierea unor arii depresionare bine conturate cu unități deluroase intercalate, cum sunt Dealurile Măhăcenilor (556 m). Acestea se delimitează între valea Aiudului spre sud-vest, terasa de luncă a Arieșului, spre nord și nord-est. Relieful se dezvoltă ca o alternanță de cute strânse, retezate de eroziune. Pe latura de nord, dealurile coboară în trepte, corespunzătoare teraselor în evantai ale Arieșului, care se arcuiesc spre sud-est. Surprinzător de plană și de extinsă este terasa Bădeni (18-22 m), care adăpostește și un lac de interes piscicol. Mai trebuie menționate: valea mult prea largă (pentru regimul său torențial) a râului Unirea cu o serie de arii locale de înmlăștinire, precum și îngustul culoar suspendat al Podenilor.

Zonă de silvostepă Podișul (Dealurile) Măhăcenilor este utilizată agricol, pe cernoziomuri argiloiluviale, afectate de frecvente alunecări lenticulare în sectorul răsăritean.

## ISTORICUL CERCETĂRILOR ARHEOLOGICE ÎN PERIMETRUL STUDIAT

Documentarea privind zona supusă investigației a pornit de la studiul hărților iosefine (1769-1773) și francisco-iosefine (1806-1869), realizate de către Statul Major General, din ordinul împăraților Maria Tereza și Iosif al II-lea, susținerea financiară revenind proprietarilor funciari, prin care au fost cartografiate toate componentele teritoriale din Imperiul Habsburgic. Aceste izvoare istorice prezintă în detaliu configurația geografică a terenului, zona fiind propice locuirii datorită existenței unei surse de apă dar și a teraselor puțin înalte, unde populația se putea adăposti de viituri (Figura 1).

De menționat că în raza administrativă a localității Stejeriș, com. Moldovenești, jud. Cluj<sup>4</sup>, sunt înregistrate siturile arheologice Stejeriș-*Izvoru Rece*, caracterizat de vestigii arheologice de tip Starčevo-Criș și Petrești, Coțofeni, Wietenberg, hallstattiene, dacice și din sec. IX-XI (cod LMI CJ-CJ-I-s-B-07183, cod RAN 58785.01)<sup>5</sup> și Stejeriș-*Gâlmeie* unde sunt semnați câțiva tumuli, de epocă neprecizată și materiale ceramice datând din epoca bronzului (cod LMI CJ-I-s-B-07184, cod RAN 58785.02)<sup>6</sup>.

În anii 2007, 2008 și 2010, Ministerul Culturii, prin Direcția Județeană pentru Cultură și Patrimoniu Cultural Național Cluj, a desfășurat un proiect de cartare a siturilor arheologice de pe teritoriul județului Cluj<sup>7</sup>.

În anul 2008, în condițiile realizării studiului de fezabilitate pentru construirea unui drum expres care să lege municipiul Sebeș de municipiul Turda, Muzeul Național al Unirii Alba Iulia (MNUAI) a realizat pentru Compania Națională de Autostrăzi și Drumuri Naționale din România (CNADNR) și Search Corporation (în calitate de beneficiari) o evaluare preliminară de teren pentru traseul stabilit atunci, prin efectuarea unor periegeze și documentări teoretice. Astfel, pentru zona în care s-a efectuat în anul 2014 diagnosticul de teren intrusiv de către echipa MNIR, au fost identificate anterior, de către echipa MNUAI, trei situri arheologice în zona localității Stejeriș, după cum urmează<sup>8</sup>: primul la confluența pârâului Unirii cu pârâul Stejeriș, pe partea stângă a DN Alba Iulia-Turda, unde au fost descoperite fragmente ceramice preistorice și medievale; al doilea – pe malul bălții Stejerișului, pe partea stângă a DN Alba Iulia-Turda, unde au fost descoperite fragmente ceramice preistorice și medievale; al treilea – pe partea stângă a văii Unirii, pe partea stângă a DN Alba Iulia-Turda, unde au fost descoperite fragmente ceramice preistorice și medievale.

<sup>3</sup> Pentru redactarea cadrului geografic, au fost folosite următoarele lucrări: Badea, Gâștescu, Velcea 1973, vol. I, 95-103; Oancea, Velcea 1987, vol. III, 530, 598-599, 616.

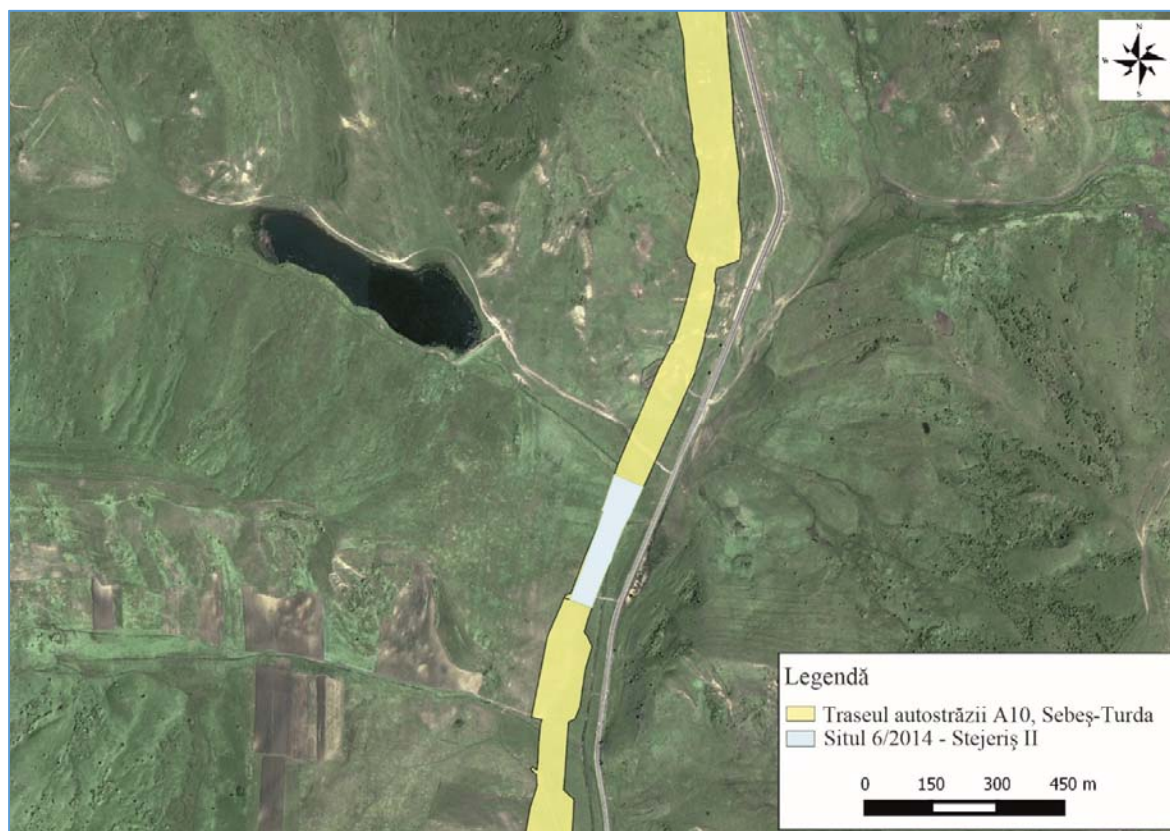
<sup>4</sup> Crișan et al. 1992, 47-48, 369-370.

<sup>5</sup> LMI 2010, 776, nr. 570.

<sup>6</sup> LMI 2010, 776, nr. 574.

<sup>7</sup> Date obținute, cu respectarea dreptului de autor al DJPCPCN Cluj, de la SC Vanderlay SRL, care a fost în toți cei trei ani de derulare a proiectului, subcontractor al DJPCPCN Cluj pentru prelucrarea datelor.





*Figura 2. Zona cercetată încadrată pe ortofotoplan (ediția 2005).*

#### SCURTĂ PREZENTARE A SITULUI

Situl supus cercetării arheologice preventive, numerotat 6 în ordinea identificării sale, este amplasat la aproximativ 3 km ENE față de satul Stejeriș și 200 m vest față de DN, 7 pe raza comunei Moldovenești, între satele Stejeriș și Bădeni. Zona în care se află situl este mărginită de dealuri nu foarte înalte, la E de pârâul Stejeriș (care are un debit foarte mic) fiind o terasă inundabilă (Figura 2). Dealul din partea de V pare să fi suferit multiple intervenții antropice, printre care practicarea agriculturii și terasări necesare pentru regularizarea cursului pârâului Stejeriș. Apele pluviale scurse de pe pantele dealului, dar mai ales revărsările râurilor montane, au afectat de-a lungul vremii zona sitului prin inundații periodice (Figura 3).



*Figura 3. Fotografie de ansamblu a zonei de lucru, vedere spre vest.*

Cercetările arheologice cu caracter preventiv, efectuate în vara anului 2014, de-a lungul a opt săptămâni, au confirmat prezența potențialului arheologic semnalat anterior, fiind identificate și investigate exhaustiv 25 complexe arheologice, distribuite pe o suprafață de cca 5.857 mp, între km 65+600 și 65+900 ai viitoarei autostrăzi A10 (Figura 4-7)<sup>8</sup>.



Figura 4. Imagini din timpul cercetării arheologice preventive.

Suprafața sitului delimitată la diagnostic a fost de 17.316 mp, iar suprafața descărcată în urma cercetării preventive a fost de 18.419 mp. În etapa de evaluare de teren, prin efectuarea de sondaje arheologice, situația stratigrafică constatată, materialele arheologice recuperate, precum și artefactele răspândite la suprafață (km 65+600 la 65+900), indicau o posibilă locuire a perimetrului chiar dacă nu au fost descoperite complexe arheologice certe.

Au fost trasate 16 secțiuni de sondaj, orientate V–E, astfel: patru din ampriza de vest până în ax, în limita nordică a sitului; șapte în limita sudică a sitului din ampriza de vest până în ax, cu excepția S011 care a fost trasată din ax în ampriza estică. Restul secțiunilor de sondaj au fost trasate pentru a verifica zonele dintre secțiunile și suprafețele deschise (Figura 5). Cu excepția S006, care prezintă o aglomerare de chirpici (Complexul 002), restul secțiunilor nu prezintă urme ale unei intervenții antropice. Pentru aglomerarea de chirpici din S006 a fost deschisă caseta I (17,40 x 4,70 m), iar pentru un șanț modern din S008 (Complexul 003) a fost realizată caseta II (14,80 x 8,50 m). Secțiunile pentru cercetare arheologică au fost următoarele:

Tabel 1. Secțiuni de lucru

codul secțiunii	dimensiuni (m)	codul secțiunii	dimensiuni (m)
S001	15,50 x 2,10	S009	35,00 x 2,10
S002	24,80 x 2,10	S010	32,00 x 2,10
S003	26,10 x 2,10	S011	12,00 x 2,10
S004	29,00 x 2,10	S012	30,00 x 2,10
S005	25,00 x 2,10	S013	28,00 x 2,10
S006	24,50 x 2,10	S014	27,50 x 1,60
S007	33,00 x 2,10	S015	16,80 x 1,60
S008	35,00 x 2,10	S016	38,00 x 1,80

De asemenea, a fost decopertată o suprafață de aproximativ 210 m lungime și aproximativ 30 m lățime pe ampriza de V, având în componere următoarele:

<sup>8</sup> Colectivul de cercetare a fost coordonat de dr. Irina Ene și a fost compus din Vlad Rumeș-Irimuș, Luciana Rumeș-Irimuș, Florentin Munteanu, Vasile Opreș (MNIR) și Petre Colțeanu (SC Vanderlay SRL).

Tabel 2. Suprafețe de lucru

codul suprafeței	dimensiuni (m)	codul suprafeței	dimensiuni (m)
SA	32,20 x 11,60	SF	33,00 x 11,30
SB	33,00 x 9,00	SG	35,00 x 23,2
SC	35,00 x 29,20	SH	40,00 x 2,40
SD	26,60 x 10,00	SI	23,80 x 15,80
SE	32,10 x 16,70		

În total a fost excavată o suprafață de aproximativ 6.300 mp la o adâncime medie cuprinsă între 0,70–0,80 m. În aceste suprafețe au fost identificate și cercetate 25 de complexe arheologice (gropi și locuințe adâncite), care pot fi încadrate cronologic în epoca bronzului, a fierului și în epoca migrațiilor<sup>9</sup>.



Figura 5.  
Dispunerea unităților de săpătură

Figura 6.  
Dispunerea complexelor cercetate



<sup>9</sup> Încadrarea cronologică a complexelor s-a realizat pe baza analizei unui eșantion reprezentativ din materialul arheologic, atribuirea culturală putând face obiectul unui studiu aparte.

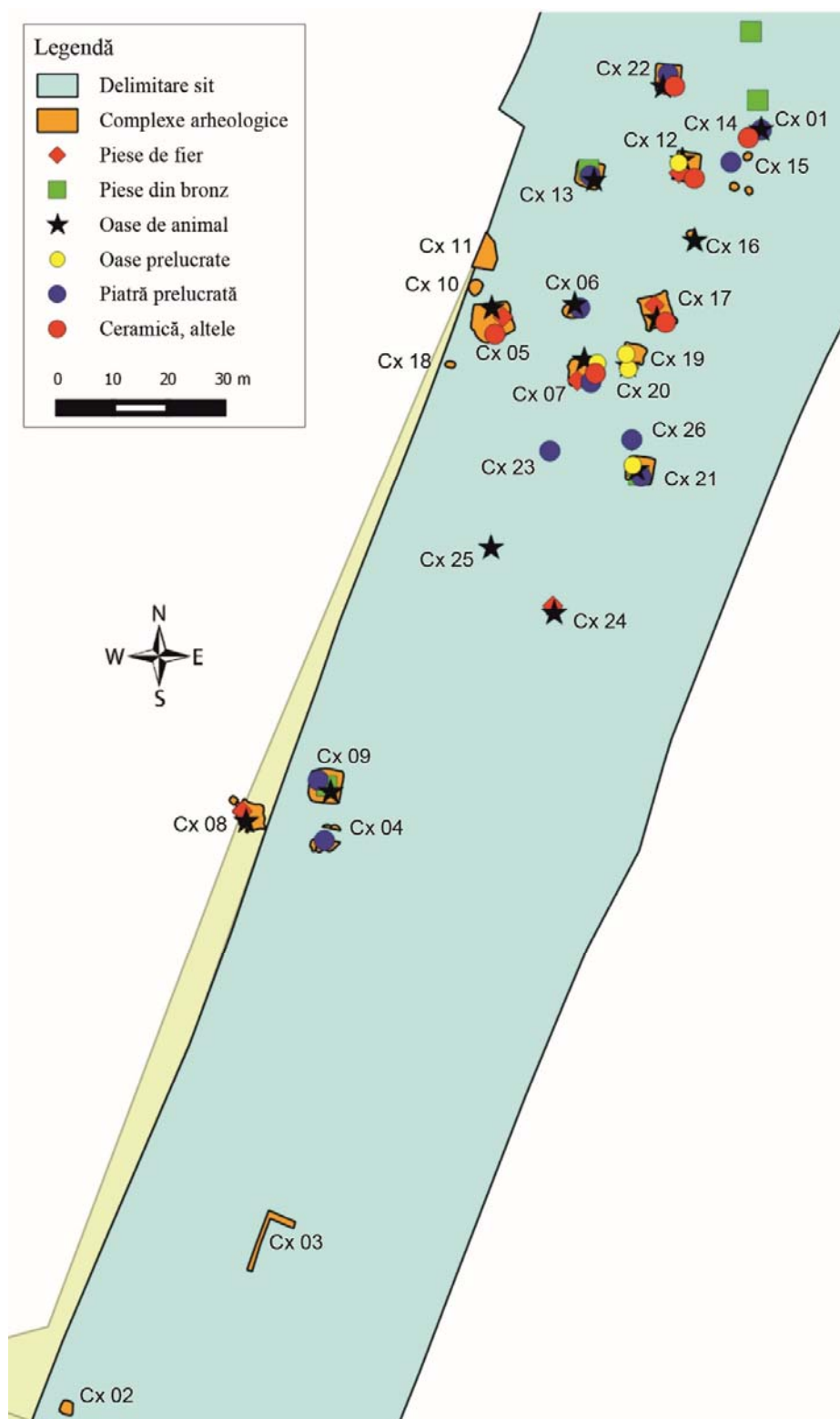


Figura 7. Distribuția complexelor și tipurilor de material arheologic.



## STRATIGRAFIA GENERALĂ A PERIMETRULUI CERCETAT

Așa cum se evidențiază și din cele prezentate mai sus, din punct de vedere geografic situl se situează atât pe o terasă nu foarte înaltă, precum și într-o zonă relativ plană, ceea ce implică și stratigrafii diferite.

Stratigrafia generală a zonei este prezentată în ordinea inversă depunerilor sedimentare, pornindu-se de la stratul superior către bază. Cu anumite excepții generate de perturbările datorate permanentei intervenții antropice și de configurația geo-morfologică specifică zonei (alveolări, văioage), stratigrafia generală este împărțită pe două zone: I (specifică luncii) și II (specifică terasei).

Zona I (luncă) se caracterizează printr-o stratigrafie având următoarele repere de bază (Figura 8):

- 0–0,40 m – nivel vegetal cu pământ negru sfărâmicios și resturi vegetale;
- 0,40–0,50/0,60 m – nivel de inundație recentă: pământ negru, lutos, cu urme de chirpici;
- 0,50/0,60–1 m – nivel de cultură: pământ lutos, pigmentat cu chirpici și fragmente ceramice în care au fost identificate complexele arheologice;
- 1–1,70 m – nivel mlăștinos: pământ negru-cafeniu, lutos, fără pigmenți sau materiale arheologice;
- 1,70–2,06 m – nivel de pământ negru-cafeniu, lutos sau cu intruziuni calcaroase pe alocuri, steril din punct de vedere arheologic.

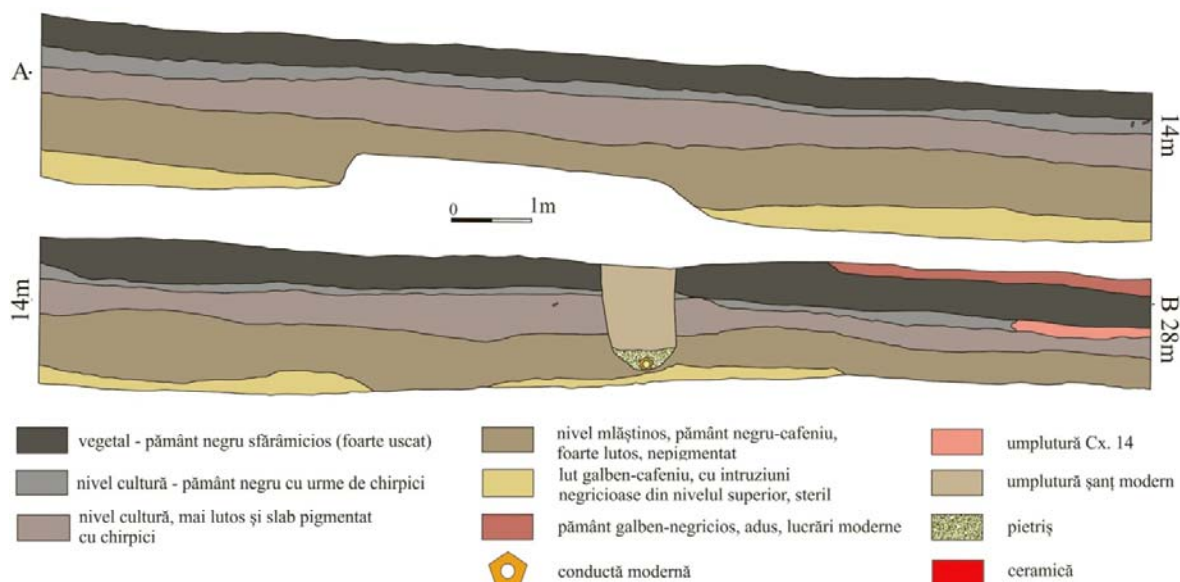


Figura 8. Profilul magistral de nord al Suprafeței B. Stratigrafie tipică Zonei I.

Zona II (terasă) se caracterizează printr-o stratigrafie având următoarele repere de bază (Figura 9):

- 0–0,40 m – nivel vegetal cu pământ negru sfărâmicios și resturi vegetale;
- 0,30–0,40 m – nivel de cultură: pământ negru afânat cu pigmenți de chirpici și foarte puține fragmente ceramice atipice; nu se regăsește în toată zona cercetată;
- 0,40–1,16 m – nivel de pământ galben, compact, fără material arheologic, steril din punct de vedere arheologic; pe alocuri culoarea acestuia este brun negricioasă cu o consistență lutoasă.



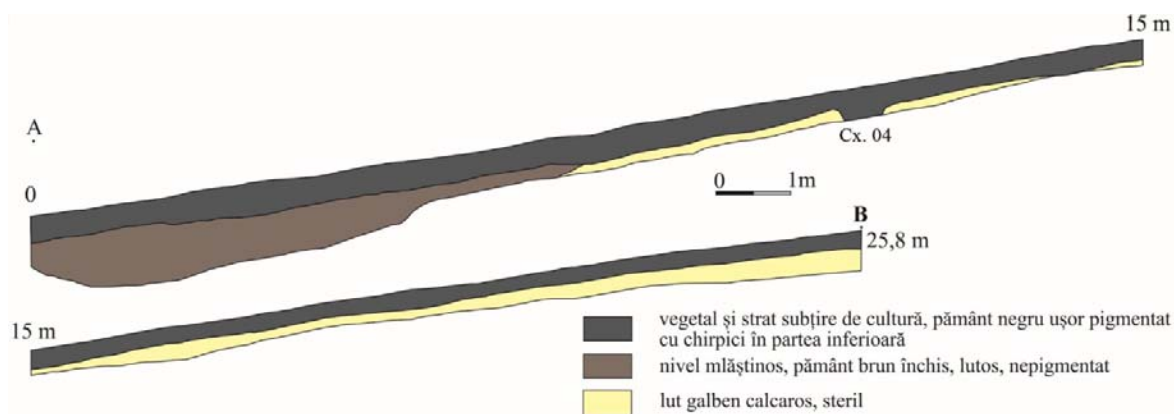


Figura 9. Profilul magistral de sud al Suprafeței D. Stratigrafie din zona II.

#### SCURTĂ DESCRIERE A DESCOPERIRILOR<sup>10</sup>

Complexul 01 (Suprafața A), dimensiuni:  $D_{\max} = 0,30$  m;  $h_c = 0,90$  m,  $h_f = 1,20$  m (Figura 10). Complexul este de mici dimensiuni și a fost atins superficial pe latura de sud de sondajul de diagnostic. Doar în timpul cercetărilor preventive, după orecurățare a profilului de nord al sondajului menționat, s-au observat mai multe fragmente ceramice, de culoare roșie-cărmizie, din același vas, și un posibil capac, însă mai subțire decât fragmentele sparte și poziționat în partea inferioară a acestora. Nu a putut fi identificată o groapă deoarece complexul a apărut într-un strat negru, lutos, ușor pigmentat cu chirpici. În preajma fragmentelor ceramice s-au observat mici fragmente osteologice calcinate, cantități mici de lut mai slab arse (foarte sfărâmicios) și o zonă de chirpici vitrificați de 0,5 mp. Din inventarul complexului mai fac parte două pietre (neprelucrate, dar aflate în proximitatea capacului), un fragment de silex de 2,50 cm, un mic fragment osteologic ars (osul provine de la un animal), dar nu calcinat, și o bucată de buză de vas lucrat la roată, fără decor, sub nivelul capacului. Complexul poate fi datat în epoca romană.

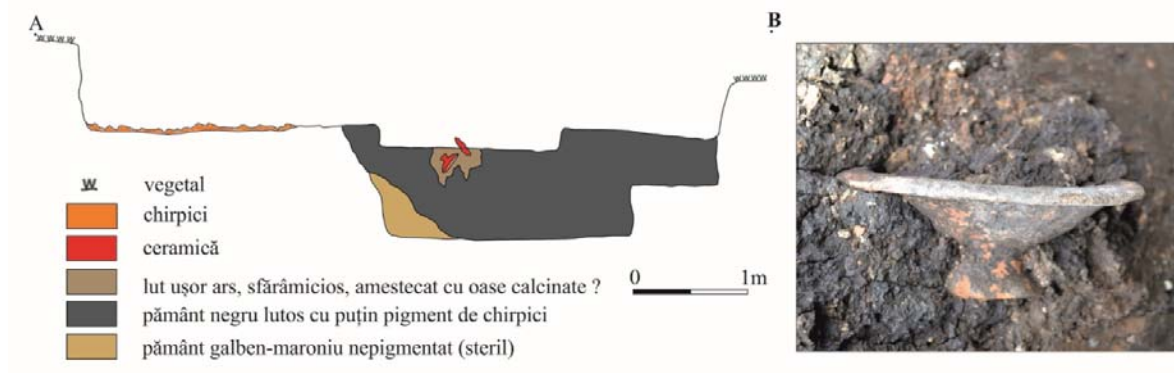


Figura 10. Complexul 1, secțiune și fotografie din timpul lucrului.

Complexul 02 (S005), aglomerare de chirpici; dimensiuni:  $D_{\max} = 2,20$  m;  $h_c = 0,60$  m;  $h_f = 0,70$  m (Figura 11). La efectuarea sondajului de cercetare S006 a apărut o aglomerare de fragmente mari de chirpici concentrate într-o zonă cu diametrul de 2,20 m. Pe acest nivel, în jurul aglomerărilor de chirpici au fost descoperite și câteva fragmente ceramice decorate, care pot încadra complexul în epoca bronzului (Figura 12).

<sup>10</sup>Au fost utilizat următoarele abrevieri  $D_{\max}$  = diametrul maxim,  $h_c$  = adâncime la conturare,  $h_f$  = adâncime finală a complexului.

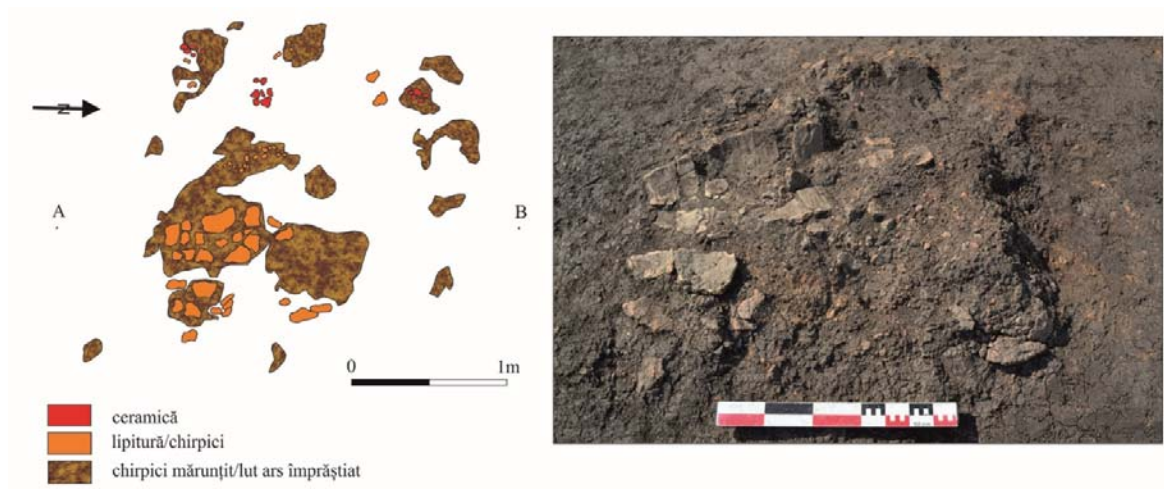


Figura 11. Complexul 02. Plan (desen și fotografie).



Figura 12. Ceramică din Complexul 02.

Complexul 03 (S006), groapă, orientare E–V; dimensiuni: 12,60 x 1,80 m;  $h_c = 0,60$  m;  $h_f = 0,95$  m. La deschiderea sondajului S008, pornind de la jumătatea acestuia și coborând spre est, s-a observat o anomalie de culoare închisă în solul galben cu concrețiuni calcaroase. Pentru investigarea acestui complex s-a deschis caseta 1, poziționată între latura de sud a S008 și cea de nord a S007. Încă din primele faze de cercetare au lipsit elementele unui complex arheologic, situația fiind datorată unor intervenții antropice contemporane. Planimetria acestuia s-a conturat mai bine după ce s-a cercetat latura nordică de 5 m, orientată E–V, printr-un mic sondaj, caz în care s-a observat umplutura neagră, afânată, forma ușor trapezoidală în profil și lățimi ce oscilează între 0,93 și 1,23 m. În plan, structura are forma literei „L”, latura dinspre V având 12,60 m, iar a doua latură orientată N-S, 1,80 m.

Complexul 04 (Suprafața D), groapă, orientare E–V; dimensiuni: 5,40 x 3,70 m;  $h_c = 0,30$  m,  $h_f = 1,40$  m (Figura 13). Complexul este format din mai multe gropi, fiind identificat și cercetat parțial în tipul cercetărilor de diagnostic în sondajul S250, și a fost finalizat în timpul cercetării arheologice preventive. Dat fiind faptul că au fost observate mai multe gropi, întrepătrunse și cu umpluturi asemănătoare, s-a hotărât atribuirea unor denumiri adiționale (de la „a” la „h”), dar păstrând același număr de complex.

Astfel, în cazul complexului 04a, de formă ovală (1,80 x 1,30 m) și adânc de 0,50 m, s-a observat un singur nivel de umplere, cu două lentile formate prin colmatare, de culoare neagră-maronie, compactate și cu urme de pigmentație. Groapa a fost secționată la diagnostic și afectată în bună măsură. Ea se adâncește în zona centrală, este puțin scobită spre vest, suprapune în partea de SE complexul 04b și este tăiată la sud de complexul 04e. În cadrul acestui complex nu a fost observat nici un fel de material arheologic.

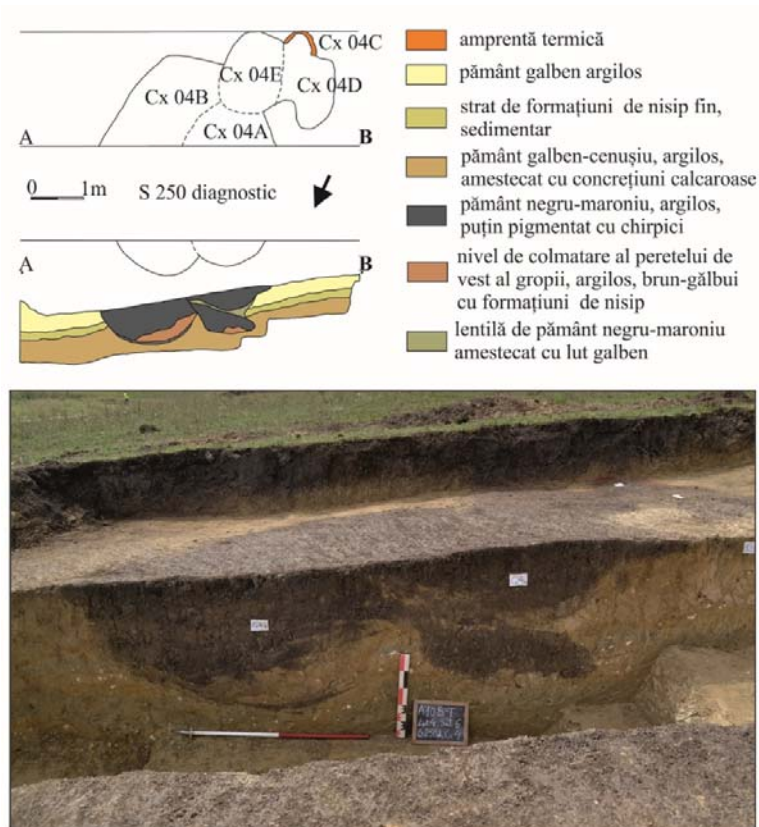


Figura 13. Complexul 4 (plan, profil, fotografie).

împreună cu groapa complexului 04e (groapă de acces). Au fost identificați pereții și o parte din cupolă, iar partea inferioară nu avea amprentă termică, explicabil prin utilizarea unor pietre aflate alături în momentul cercetării. Nici din acest complex nu s-a recoltat material ceramic, fapt ce nu permite datarea.

Având o formă neregulată, complexul 04d este puțin adâncit și situat în proximitatea cuptorului, umplutura sa fiind afectată de utilizarea acestuia. Pereții sunt neregulați, are doar 0,50 m adâncime de la conturare și 1,40 x 0,90 m în plan, dimensiuni observabile în timpul cercetării. Umplutura este formată din sediment argilos, brun, cu incluziuni galbene și nu a furnizat niciun fel de material arheologic.

Cum menționam anterior, complexul 04e este contemporan cu 04c și a furnizat câteva fragmente ceramice, prinse sub gresia poziționată lângă cuptor. Cenușa și fragmentele de cărbune pot fi puse în legătură cu utilizarea cuptorului, iar gresia identificată la secționare poate să fie tocmai partea inferioară a acestei instalații. În ceea ce privește complexe 04g și 04h, acestea au dimensiunile de 1,80 x 0,80 m, respectiv 1,20 x 0,60 m, și conțin aceeași umplutură formată din pământ sedimentar negricios, fără material arheologic.

Complexul 05 (Suprafața C), groapă, orientare E-V; dimensiuni: 6,80 x 6,60 m;  $h_f = 0,80$  m (Figura 14-15). La decaparea Suprafeței C, între secțiunile de diagnostic S254 și S255, a fost identificată o zonă distinctă de mari dimensiuni, de formă neregulată. În secțiunea de N, încă de la diagnostic, s-a observat o aglomerare de galeți, dintre care unii de calcar. Având în vedere dimensiunile mari, s-a optat pentru o nouă casetă între cele două secțiuni deja existente, obținând astfel doi martori aproximativ paraleli. Între ei, aglomerarea de pietre s-a extins pe o suprafață totală de 3 x 2,5 m și o grosime de cca. 30 cm. Este plauzibilă existența a două complexe diferite, deoarece umplutura vizibilă pe martorul de N este diferită față de cel din S. Astfel, în partea de S se observă o umplutură neagră, ușor pigmentată cu chirpici, cu lentile de galben în partea inferioară, urmând apoi un sol negru, lutos și nepigmentat. În partea de N, peste și printre pietre pământul are culoarea cafeniu închis, cu pigment de chirpici și intruziuni de galben, întrerupte în mai multe locuri de lentile mari dimensiuni, de pământ negru, lutos, nepigmentat.

Ca și în cazul precedent, complexul 04b a fost afectat parțial de sondajul din timpul diagnosticului, păstrându-se doar 1,90 x 1,80 m. Adâncă de 0,50 m, groapa avea un singur nivel de umplere, format din pământ negru-brun, cu pigmentații masive de chirpici ars, precum și două niveluri de colmatare, ambele la baza gropii. Spre deosebire de prima groapă, aceasta a furnizat fragmente ceramice și câteva pietre, neprelucrate. Modul de umplere și poziționarea gropilor 4a și 4b indică o utilizare a acestora în același timp, deși umpluturile în partea superioară se suprapun parțial.

Complexul 04c este un cuptor și a fost identificat la 0,50 m față de nivelul actual, coboară până la 0,85 m adâncime și ocupă o suprafață de 0,95 x 0,80 m. Cuptorul, realizat prin scobirea în lutul galben, a afectat parțial complexul 04d și a funcționat



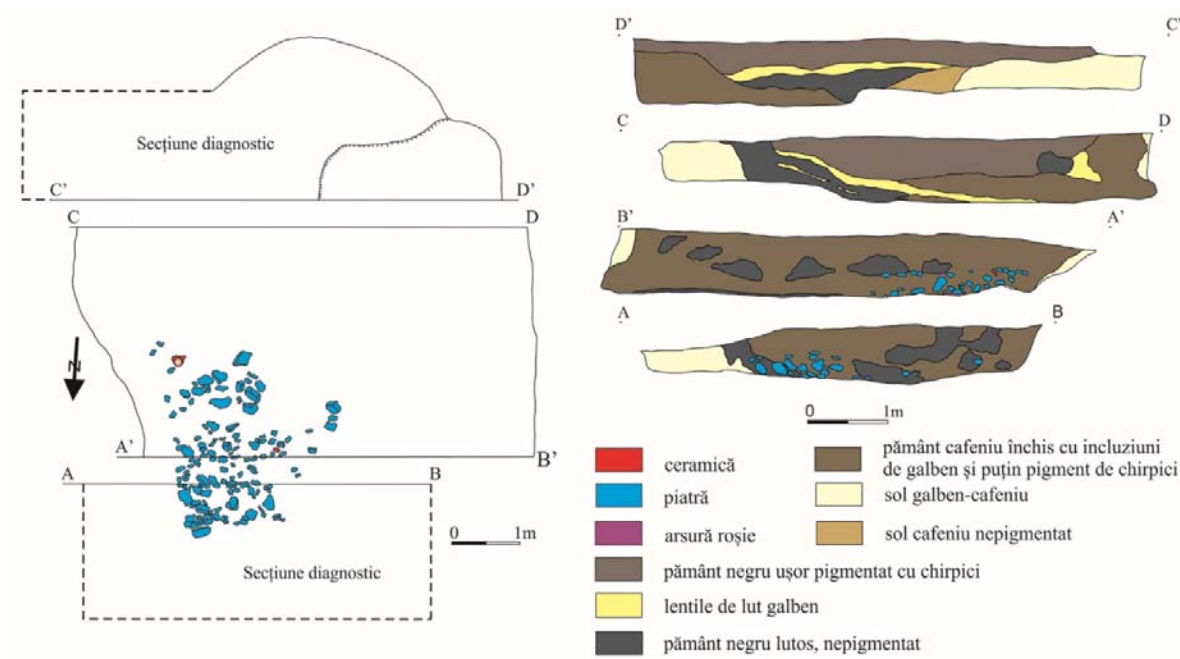


Figura 14. Complexul 05, plan și profile.



Figura 15.  
Fotografie cu complexul 05  
vedere spre est.

La baza patului de pietre s-a văzut o urmă de arsură roșie și pete de cărbune, sugerând prezența unui sistem de încălzire dintr-o locuință semi-adâncită. Din păcate nu s-au observat gropi de par și nici o limită exactă. Din umplutura acestui complex au fost prelevate câteva fragmente ceramice, oase, o bucată de cărămidă și o piesă din fier, cel mai probabil un rest de forjare.

Complexul 06 (Suprafața C), groapă; orientare E-V; dimensiuni: 3,80 x 2,40 m;  $h_f = 0,75$  m (Figura 16). Complexul a fost descoperit în nivelul de inundație, doar partea sa vestică putând fi clar delimitată într-un sol galben, calcaros. Umplutura constă în pământ negru cu multiple intruziuni calcaroase, lentile mici de galben, rar pigmentat cu chirpici. În urma secționării s-a observat că dinspre centru spre est groapa are o adâncime constantă de 0,40 m, însă în partea de vest, se adâncește până la 0,74 m, sub forma unei gropi ovale (1,40 x 1 m), care în partea de vest este lutuită. În urma cercetării acestui complex s-a recoltat o cantitate însemnată de ceramică tipică și atipică, fragmente disperate de chirpici, o bucată dintr-



o râșniță, oase de animal (neprelucrate, arse și nearse), cochilii neprelucrate și mici fragmente de cărbune. Complexul poate fi încadrat cronologic în perioada Hallstatt timpuriu (Figura 17).

Figura 16. Plan, profil și fotografie de lucru pentru Complexul 6.

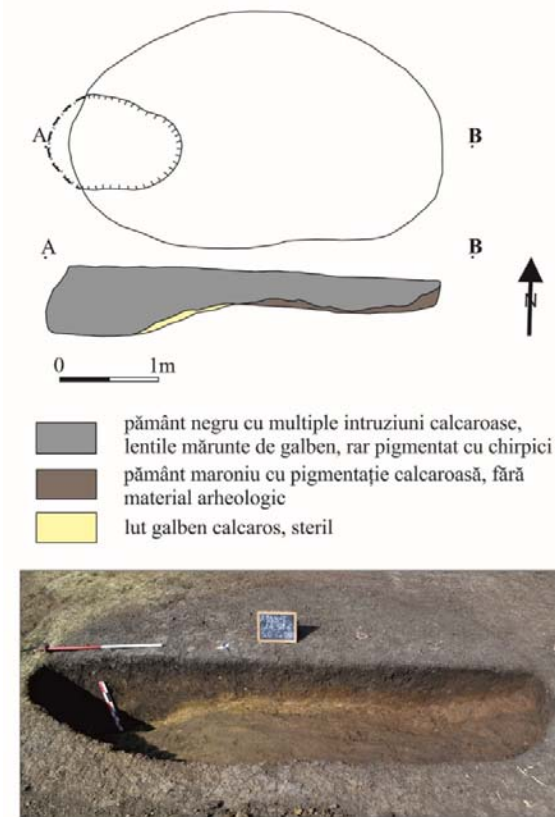


Figura 17. Ceramică din Complexul 6

Complexul 07 (Suprafața C), locuință semi-adâncită, orientare E-V, dimensiuni: 4,80 x 4,60 m;  $h_c = 0,50$  m (Figura 18). La conturare s-a observat o pată de mari dimensiuni de formă neregulată. După secționare aceasta s-a dovedit a fi o locuință semi-adâncită, de formă patrulateră, cu colțurile rotunjite și o alveolă superficială în colțul de NE, de doar 0,15 m față de nivelul delimitării. Dată fiind forma în momentul descoperirii, complexul a fost secționat pe diagonală, caz în care s-a putut observa umplutura de culoare neagră, cu urme de chirpici și cărbune, cu intruziuni de pământ galben. Elementele care au stat la baza ipotezei conform căreia complexul 07 este o locuință semi-adâncită au fost, în principal, gropile de par și șanțuirea marginală, care păstrează pe alocuri urme de bârne arse. Pereții întregului complex sunt neregulați, iar pe latura de vest sunt ușor lutuiți. Astfel s-au putut identifica următoarele elemente:

- groapa de NE (aproximativ pe colț), de formă circulară ( $D_{max}=0,20$  m) și adâncă de 0,20 m față de nivelul inferior al complexului; s-a observat o ușoară înclinație de la S la N;
- groapa de E (pe latura de E, la mijloc), de formă circulară ( $D_{max} = 0,20$  m), adâncă de 0,28 m și înclinată de la E spre V;
- groapa de SE (pe colțul de SE), de formă circulară ( $D_{max} = 0,26$  m), adâncă de 0,30 m;
- groapa de S (pe latura de S, aproximativ în prima treime, dinspre stânga), de formă circulară ( $D_{max} = 0,20$  m), adâncă de 0,30 m și înclinată de la N spre S;
- groapa de SV (colțul de SV), de formă circulară ( $D_{max}=0,20m$ ) și adâncă de 0,18 m;
- groapa de V (pe latura de V, la mijloc), de formă circulară ( $D_{max} = 0,25$  m), adâncă de 0,20 m;
- groapa de NV (colțul de NV) de formă circulară ( $D_{max} = 0,18$  m), adâncă de 0,30 m;

Din păcate, nu s-au identificat urmele vreunui sistem de încălzire. În ceea ce privește materialul arheologic putem menționa șase piese metalice (dintre care un posibil vârf de săgeată și o lamă), trei piese din lut (o fusaiolă, o mârgea și o piesă neidentificată), un os prelucrat (un fragment de os secționat la capăt), o fusaiolă/greutate din piatră, un fragment de silex și două cărămizi (una cu ștampilă romană aflată

la suprafață și descoperită în momentul delimitării complexului). Întreg materialul special a fost completat de o bună cantitate de ceramică (tipică și atipică), precum și fragmente de oase, printre care unele cu urme de ardere. Complexul poate fi datat preliminar în epoca fierului (v. Figura 19).

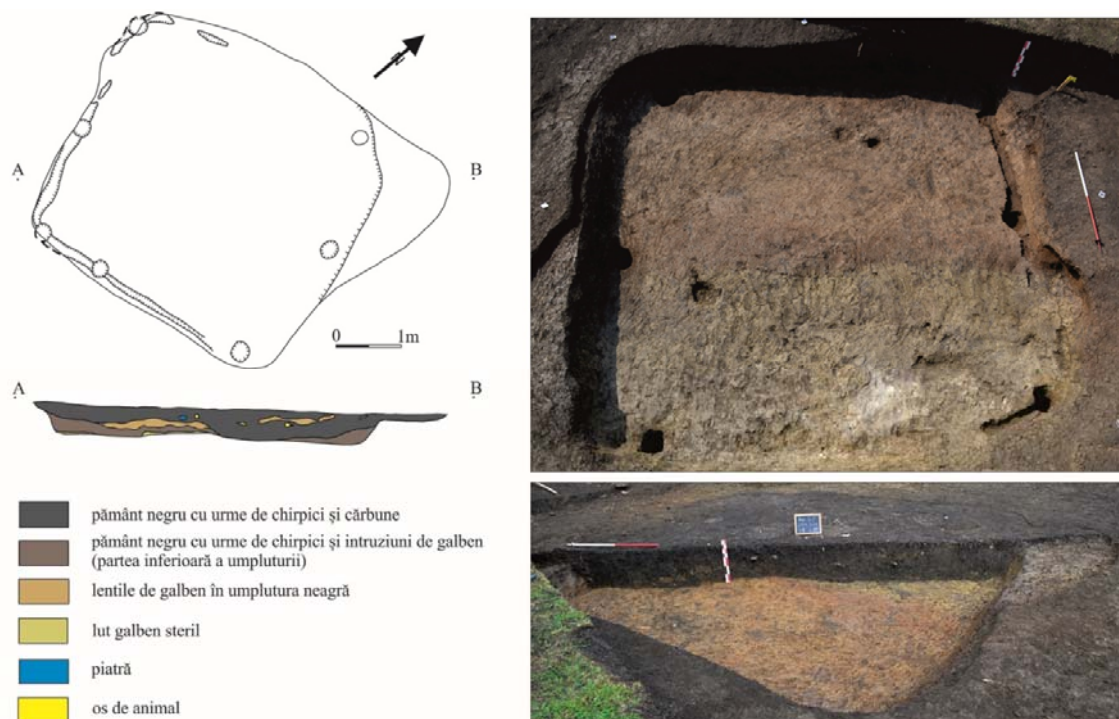


Figura 18. Plan, profil și fotografii ale etapelor de cercetare pentru complexul 07.

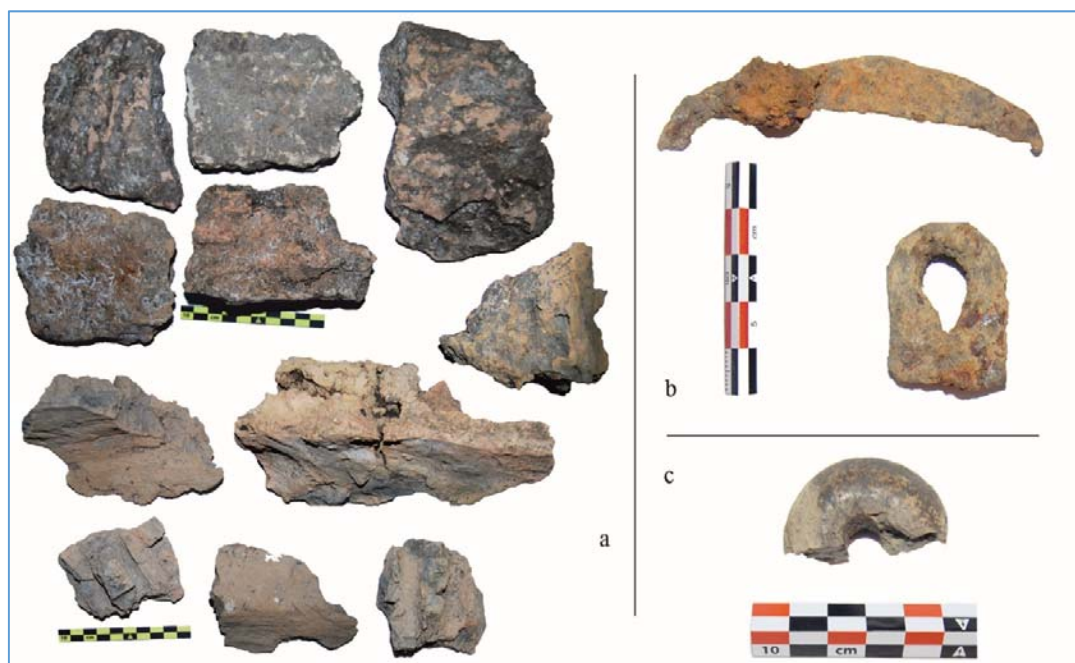


Figura 19. Materiale arheologice din complexul 7: fragmente de perete ars (a); piese de fier (b); fusaiolă (c).

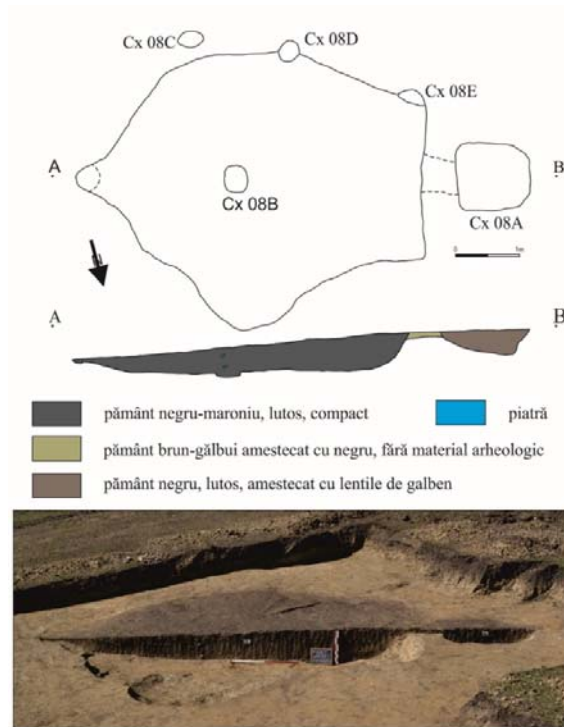


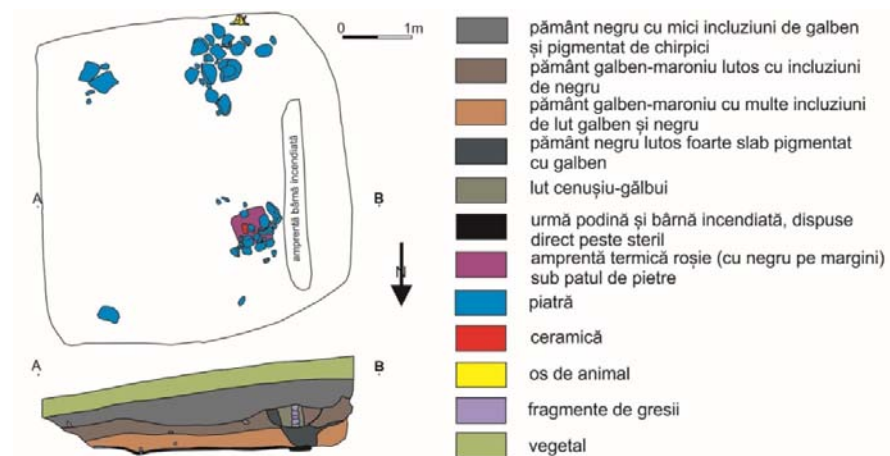
Figura 20. Plan, profil și fotografie a complexului 08.

Complexul 08 (Suprafața D), locuință semi-adâncită, orientare E–V, dimensiuni: 7,20 x 4,60 m;  $h_c = 0,30$  m,  $h_f = 0,80$  m (Figura 20). Complex de mari dimensiuni ce a funcționat cel mai probabil ca locuință semi-adâncită, săpată în lut, cu partea inferioară perfect orizontală. Au fost identificate patru gropi de pari de la suprastructură, care au primit indicativele „a”, „b”, „c” și „d”. Materialul descoperit în umplutura brun-cenușie, compactă, este compus din puține fragmente ceramice, oase de animal pietre și mici bucăți de chirpici.

La 0,55 cm NV, în imediata proximitate a complexului 08 a fost cercetată o groapă de 1,30 x 1,05 m, situată la -0,40 m față de nivelul de conturare. În acest moment nu poate fi precizată cu exactitate funcționalitatea acesteia, iar fragmentul ceramic și cel osteologic, descoperite aici, nu ne permit să înaintăm alte ipoteze, în afară de probabilitatea ca cele două structuri, complexul 08 (cu gropile adiționale b,c,d,e) și complexul 08a, au funcționat concomitent.

Complexul 09 (Suprafețele D-E), locuință adâncită; orientare N–S; dimensiuni: 4,6 x 4,10 m;  $h_f = 1,35$  m (v. Figura 21).

Figura 21. Complexul 09, plan și profil



La cca 0,30 m față de nivelul actual de călcare, în partea de nord a suprafeței D și în partea de sud a suprafeței E, a fost identificată o zonă distinctă, închisă la culoare, de mari dimensiuni. Dat fiind faptul că martorul dintre cele două suprafețe coincidea cu mijlocul complexului, s-a optat pentru păstrarea acestuia și excavarea în stânga și dreapta pentru a obține două profile, cu o distanță de 0,60 m între ele. În urma secționării au apărut mai multe aglomerări de pietre, unele peste umplutura inferioară a locuinței adâncite, altele peste o podină incendiată. Au fost descoperite două gropi de stâlpi; posibil alți stâlpi de susținere să fi fost montați pe pietrele din colțuri. În partea de NV, sub pietre, au fost identificate o arsură puternică și amprenta unei bărne incendiate.



În ce privește umplutura, imediat sub stratul vegetal se observă un nivel la 0,20–0,50 m, format din sediment brun-negricios cu incluziuni de lut galben, urmat apoi de două straturi cu diferite grade de pigmentație în umplutură, fragmente ceramice, oase și pietre. Din inventarul complexului menționăm două piese din bronz și o aplică cu două perforații în interior și creștături dispuse ordonat pe margini, probabil tot un aliaj de cupru, dar cu altă compoziție (Figura 22).



Figura 22. Artefacte din complexul 09.

Complexul 10 (Suprafața C), groapă, dimensiuni: 2,40 x 2,20 m;  $h_c = 0,34$  m (Figura 23).

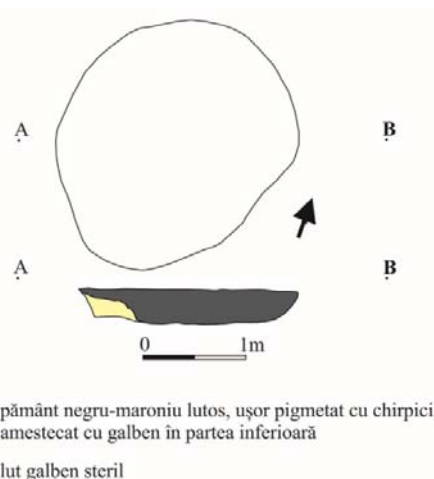


Figura 23. Planul și profilul complexului 10.

Conturul complexului nu a fost clar de la început, acesta fiind situat într-o zonă cu sol negru, compact, posibil într-o zonă inundabilă. Golirea s-a efectuat în funcție de pigmentația de chirpici, într-un sol negru-marونیu, lutos, și doar două fragmente ceramice atipice au făcut parte din această groapă, ceea ce nu permite datarea sa. Este posibil ca acest complex să nu fie o groapă propriu-zisă, ci doar o alveolare naturală, în care bucăți mici de chirpici au fost antrenate în scurgerile din partea superioară (dinspre vest).

Complexul 11 (Suprafața C) se afla la 2 m NE de complexul 10, fiind observat într-un strat negru, cu rare fragmente de chirpici. Ulterior s-a constatat că acesta reprezintă un rest de strat de cultură, rămas de la decapare. Din motive administrative, sigla s-a păstrat.

Complexul 12 (Suprafața B) este o locuință semi-adâncită, cu orientare N–S, dimensiuni: 4,55 x 4,25 m;  $h_c = 0,90$  m (v. Figurile 24-25). Locuința semi-adâncită s-a conturat în nivelul de inundație sub forma unei zone rectangulare, de culoare neagră-cenușie, cu altă consistență față de solul din jur. În urma secționării a putut fi observată umplutura lutoasă, cu frecvente fragmente de chirpici, lentile de sediment galben, conținând o importantă cantitate de material ceramic și osteologic. Pe laturile de vest și de est au apărut câte trei gropi de stâlp, care au primit următoarele indicative: complexul 12a (în colțul de SE), complexul 12b (colțul de SV), complexul 12c (latura de V), complexul 12d (colțul de NV), complexul



12e (colțul de NE). În medie, adâncimea gropilor este de 0,40 m față de nivelul inferior al locuinței și fiecare are diametrul de 0,30 m. Nu a fost surprinsă nicio instalație de încălzire în interior. Totodată, din stratul superior al umpluturii provin o bucată consistentă de fier (cel mai probabil un rest de prelucrare) și un ac din os, cu urechea ruptă. Singurele materiale databile ca atare sunt fragmentele de tegule romane (Figura 26), dar complexul poate fi mai târziu.

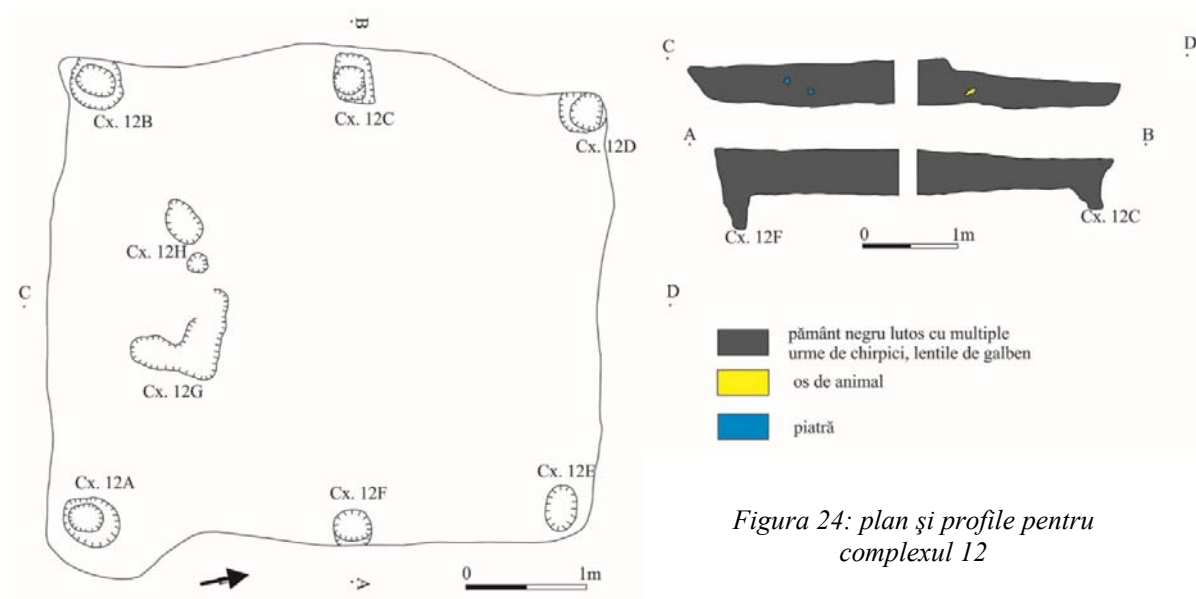


Figura 24: plan și profile pentru complexul 12



Figura 25: Fotografie a complexului 12, la finalul cercetării, după înlăturarea martorilor.

Figura 26. Tegule romane din complexul 12.



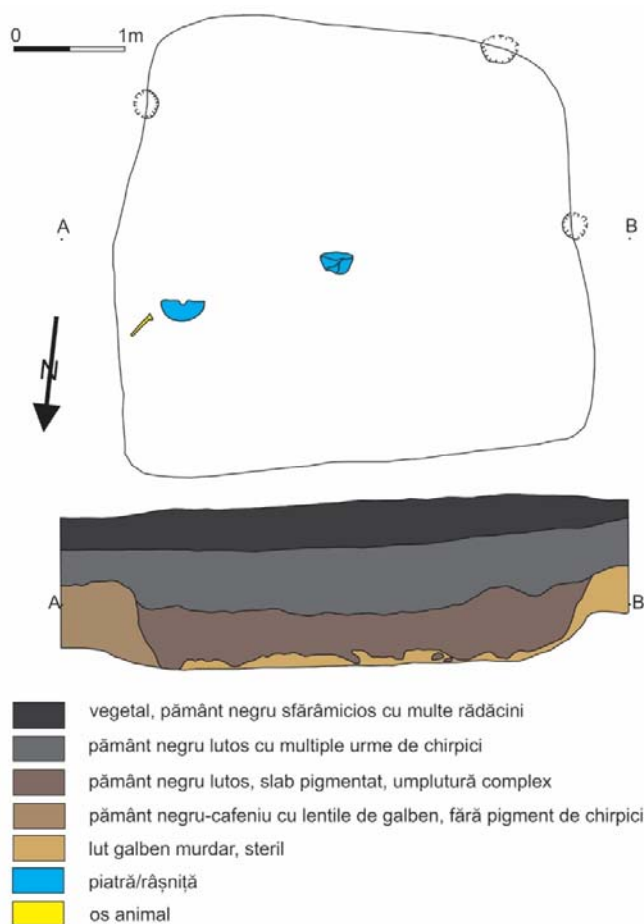


Figura 27. Planul și profilul complexului 13.

Complexul 13 (Suprafața B) este o locuință semi-adâncită, orientare E-V, dimensiuni: 4,20 x 3,90 m;  $h_f = 1,50$  m (Figura 27).

În urma decapării suplimentare, pentru verificarea nivelului de inundație, în suprafața B a fost observată o zonă de culoare neagră, ușor distinctă față de solul cafeniu-închis. Aceasta a fost identificată la -1,10 m față de nivelul actual de călcare și a continuat până la -1,40-1,50 m, unde a fost intersectat nivelul pământului galben, steril din punct de vedere arheologic. Având configurația unei locuințe semi-adâncite, matorul dintre suprafața B și suprafața C a fost demontat, până la nivelul de conturare, unde s-a delimitat și cealaltă jumătate a complexului, confirmându-se funcționalitatea acestuia.

Latura de nord a locuinței poate fi doar presupusă, negăsindu-se gropi de par, iar în umplutură fiind descoperit puțin material arheologic. În jumătatea de sud au fost identificate trei gropi de formă circulară, cu diametre de 0,20 m, care se adâncesc cu 0,30–0,40 m față de nivelul inferior al locuinței. Dimensiunile nu pot fi redată exact datorită delimitării incerte din partea de nord. Din umplutură au provenit două fragmente de rășniță, un ac din bronz (rupt) și câteva fragmente osteologice.

Atribuirea complexului este dificilă, ceramica fiind atât la roată rapidă (Figura 28 a, b), cât și la roată lentă (Figura 28 c) sau modelată manual (Figura 28 d). Ultimele două categorii sugerează și datarea perioadei de folosire a complexului, probabil la jumătatea sec. al VII-lea.

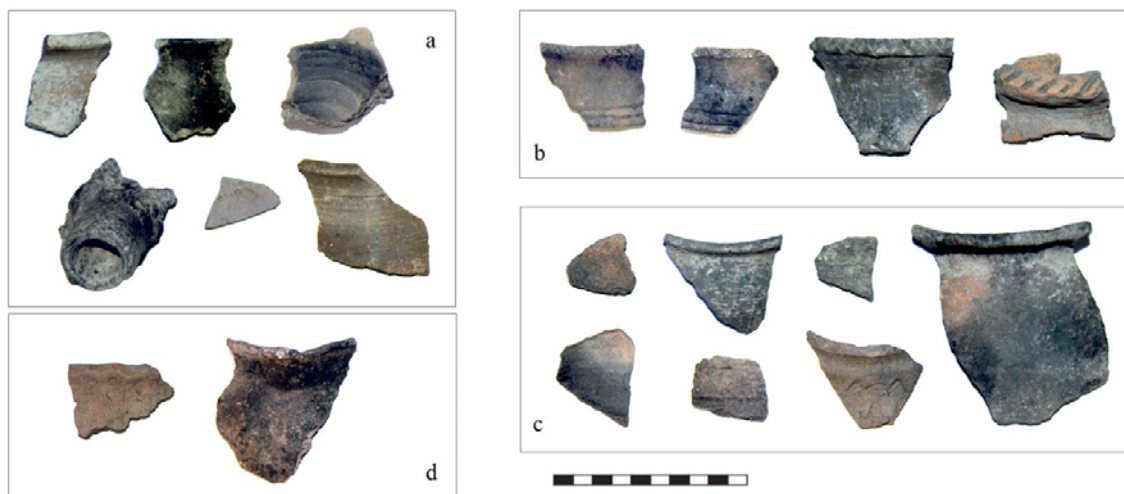


Figura 28. Ceramică din complexul 13: lucrată la roată rapidă (a); la fel, cu decor imprimat pe buză (b); ceramică lucrată la roata lentă, cu decor incizat (c); ceramică lucrată cu mâna (d)

Complexul 14 (Suprafața A), locuință de suprafață; orientare N-S; dimensiuni: 2 x 1,50 m;  $h_c = 0,60$  m,  $h_f = 1,20$  m (Figura 29).

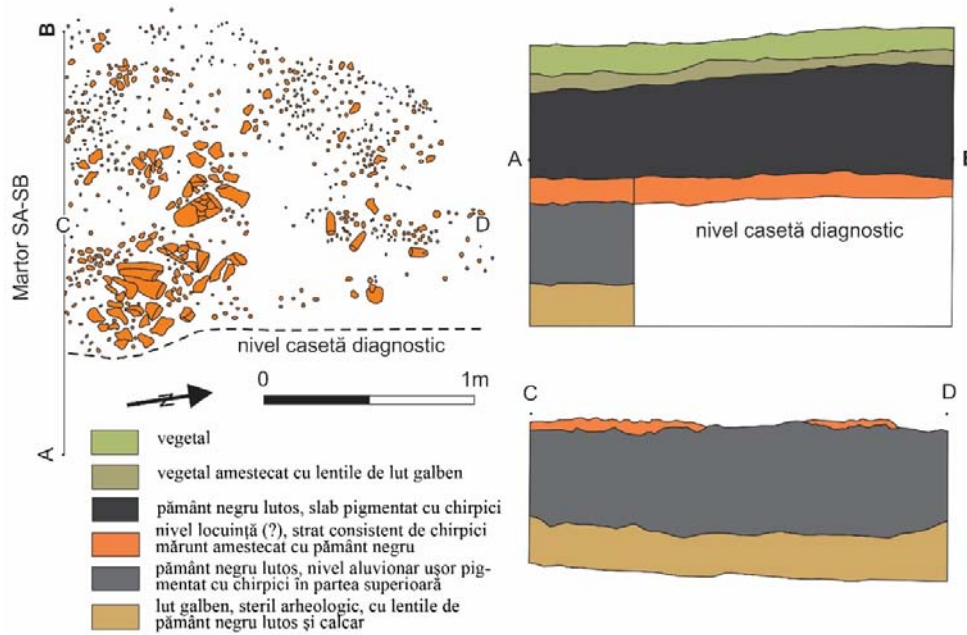


Figura 29.  
Complexul  
14, plan și  
profile



Figura 30. Artefacte de lut ars din C. 14

Încă de la diagnostic s-a observat o aglomerare de chirpici, evaluată inițial ca locuință de suprafață. După recurătură – în timpul cercetării arheologice preventive – au fost descoperiți mai mulți „căței de vatră” spărți, amestecați cu fragmente de chirpici de dimensiuni mici, unii cu amprente ale structurii lemnoase. În partea nordică erau grupate trei greutate conice de plasă de pescuit (Figura 30). Dimensiunile complexului nu au putut fi stabilite cu exactitate, din cauza localizării acestuia într-un nivel mlăștinos în care a fost antrenat mai mult material arheologic de-a lungul timpului. Grosimea statului de material este cuprinsă între 0,10 m și 0,15 m. Nu au fost identificate urme de arsură sau posibile gropi de par.

Complexul 15 (Suprafața B), aglomerare de chirpici; orientare N-S; dimensiuni: 6 x 4 m;  $h_f = 0,60$  m (Figura 31). La conturare au fost identificate patru aglomerări de chirpici mărunți, de forme aproximativ circulare (dimensiuni 0,50–0,70 m), care păreau a fi dispuse în colțurile unei structuri dreptunghiulare. După secționare s-a constatat faptul că nu poate fi vorba despre o locuință, deși umplutura dintre cele patru aglomerări este ușor diferită de restul solului din jur. Cele câteva fragmente ceramice nu pot data complexul.

Complexul 16 (Suprafața C), groapă, orientare N-S, dimensiuni: 2,20 x 1,20 m;  $h_f = 1,20$  m (Figura 32).

Complexul a fost identificat ca o aglomerare de fragmente ceramice, ocupând o suprafață de 2,20 x 1,20 m. Nu s-a observat conturul unei gropi; cel mai probabil complexul reprezintă fragmente din vase de același tip, de mari dimensiuni. Din cercetările din teren rezultă faptul că aceste fragmente ceramice au fost lucrate dintr-o pastă neagră, lustruită în exterior, cu canelură, iar în interior roșie. Lipsesc fragmente



de buză și partea inferioară. Fragmentele erau așezate direct în solul negru, pigmentat cu chirpici. În afară de acestea au mai fost descoperite și câteva fragmente osteologice. Cel mai probabil – pe baza decorului și a tehnicii de ardere – fragmentele ceramice pot fi încadrate Hallstatt-ului timpuriu (Figura 33).

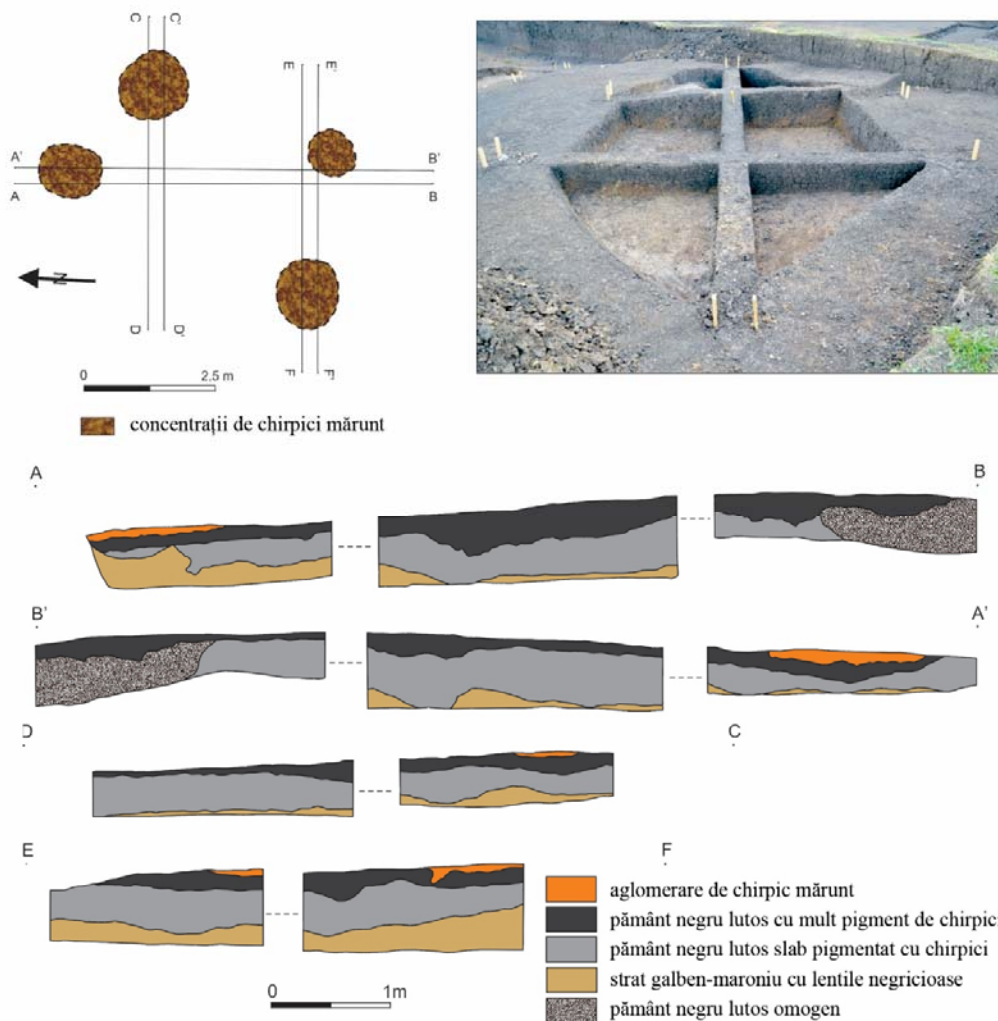


Figura 31. Complexul 15, plan, secțiuni, fotografie de lucru.

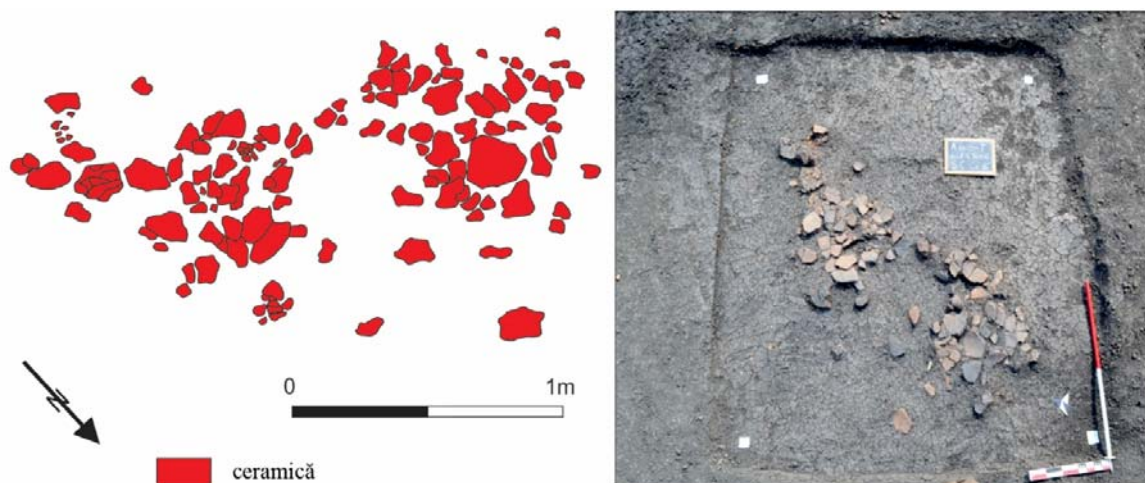


Figura 32. Complexul 16, plan și fotografie.





Figura 33. Ceramică din complexul 16.

Complexul 17 (Suprafața C), locuință semi-adâncită, orientare N-S,  $D_{\max} = 5,10$  m;  $h_c = 0,70$  m (Figurile 34-35).

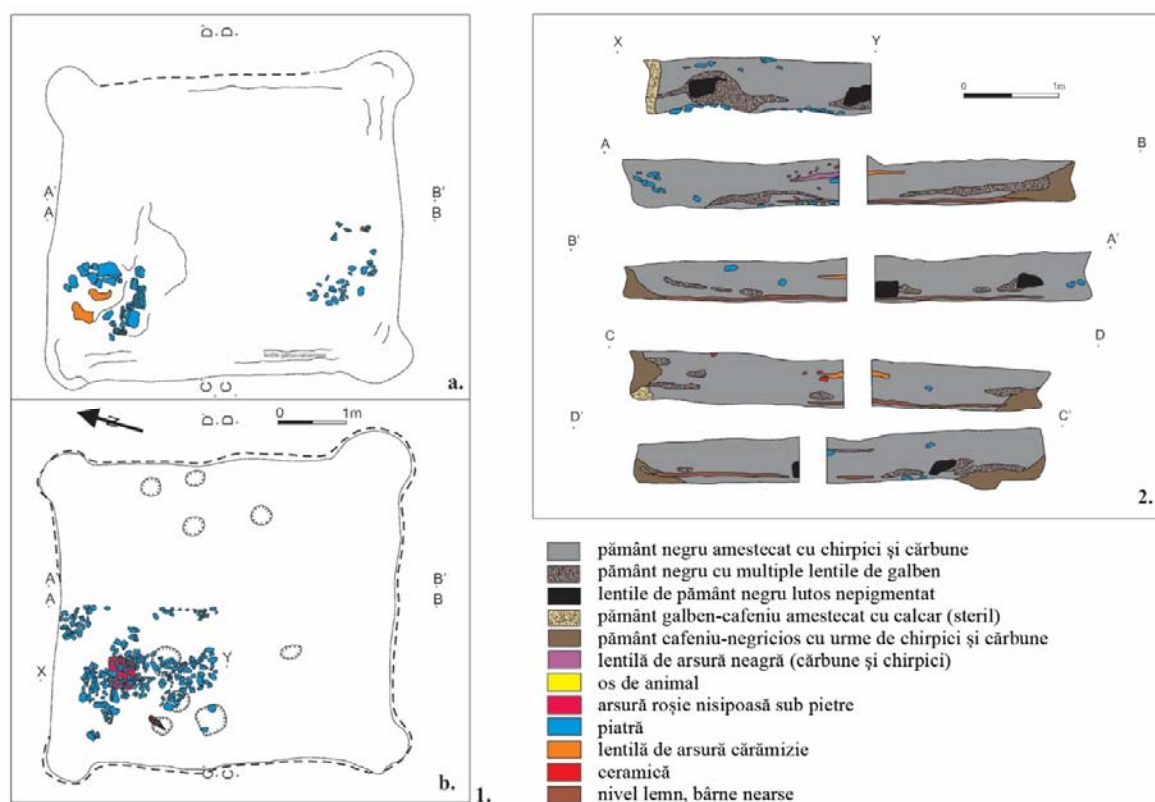


Figura 34. Complexul 17, planuri (două faze de lucru) și secțiuni.

La decapare au fost identificate două aglomerări de pietre, la 2,50 m distanță una de cealaltă, în partea de est a suprafeței C. După curățare s-a observat conturul unui complex de mari dimensiuni, de formă patrulateră, cu colțurile rotunjite și ușor ieșite în exterior. Cele două aglomerări de pietre erau situate în jumătatea de vest a locuinței databile în epoca migrațiilor. Prima aglomerare, dinspre NV, avea o formă regulată, aproximativ pătrată, cu latura de 1,20 m. Laturile de est și de sud, bine delimitate, încadrau o suprafață de chirpici mărunți. În ce privește a doua aglomerare, aceasta era mult mai mică, întinzându-se pe o suprafață de 1,20 x 0,80 m și era formată din galeți și fragmente calcaroase.

Pentru a înțelege cât mai bine dispunerea și utilitatea complexului, s-a optat pentru secționarea întregii suprafețe, cu martori de 0,30 m. Adâncimea maximă a complexului față de nivelul de conturare a fost de 0,60 m, umplut ulterior cu pământ negru, amestecat cu chirpici, cărbune, multiple lentile de lut galben, mai ales în partea inferioară și spre margini un sol cafeniu-negricios, cu pigmentație de chirpici. În toate

casetele, de la -0,40 m față de nivelul conturare s-a observat un nivel de lemn, bârne și nuiele, păstrate într-o stare proastă de conservare (nu au putut fi măsurate). Au fost identificate câteva lentile, aproximativ patrulatere (0,20 x 0,30m) de pământ negru, lutos și foarte curat. În partea de NV, la adâncimea de 0,60 m, a fost descoperită o zonă de pietre, dispuse ordonat (2 x 1,50 m). Pe acest nivel a fost descoperită o bucată consistentă de lemn, precum și urme intense de arsură. După demontarea acestora s-a conturat o zonă roșiatică, de formă patrulateră (0,45 x 0,40 m) cu arsură în jur. La S de aceasta (în aceeași casetă) au fost identificate patru gropi de stâlp cu diametre cuprinse între 0,20 m și 0,40 m, situate la adâncimea de 0,15 m față de nivelul de călcare al locuinței. În celelalte casete s-au conturat încă cinci gropi, respectând mărimile menționate mai sus.



*Figura 35. Complexul 17, fotografii la stadii diferite de lucru: intermediar, vedere spre SV (stânga); final, vedere spre vest (dreapta).*

Pe toate laturile (inclusiv în colțurile rotunjite) a fost identificat șanțul de implantare al bânelor, lutuit, în interiorul complexului nefiind prezente resturi de pereți de chirpici prăbușiți. În ceea ce privește materialul arheologic recoltat, menționăm patru piese din fier (puternic deteriorate), o fusaiolă din lut, oase neprelucrate, ceramică tipică (Figura 36) și atipică. Complexul poate fi datat, larg, în secolele VIII–IX.



*Figura 36. Ceramică din complexul 17.*

Complexul 18 (Suprafața C), groapă; orientare E–V; dimensiuni: 1,60 x 1,05m;  $h_c = 0,70$  m (Figura 37). Groapa, de formă ovală, s-a conturat într-un sol cafeniu. În urma secționării, s-a dovedit a fi umplută cu pământ negru, pigmentat cu chirpici și mici lentile de lut galben în partea inferioară. Limita inferioară a complexului este neregulată, cu mai multe denivelări, care în jumătatea vestică se adâncesc până la -0,70 m față de la nivelul de conturare, având aspectul unei gropi de formă aproximativ circulară, cu un

diametru de 0,20 m. În urma cercetării acestui complex a rezultat foarte puțin material arheologic, format din câteva fragmente ceramice atipice.

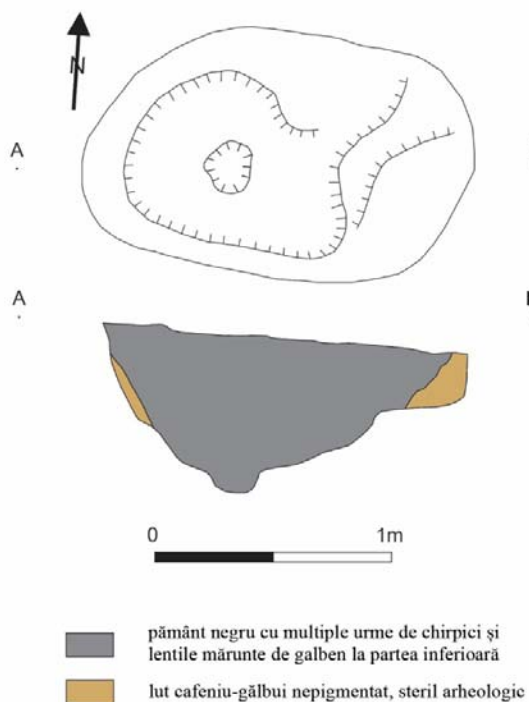


Figura 37. Complexul 18, plan și profil.

Complexul 19 (Suprafața C), locuință semi-adâncită; orientare E-V; dimensiuni: 3,60 x 2,90 m (Figura 38).

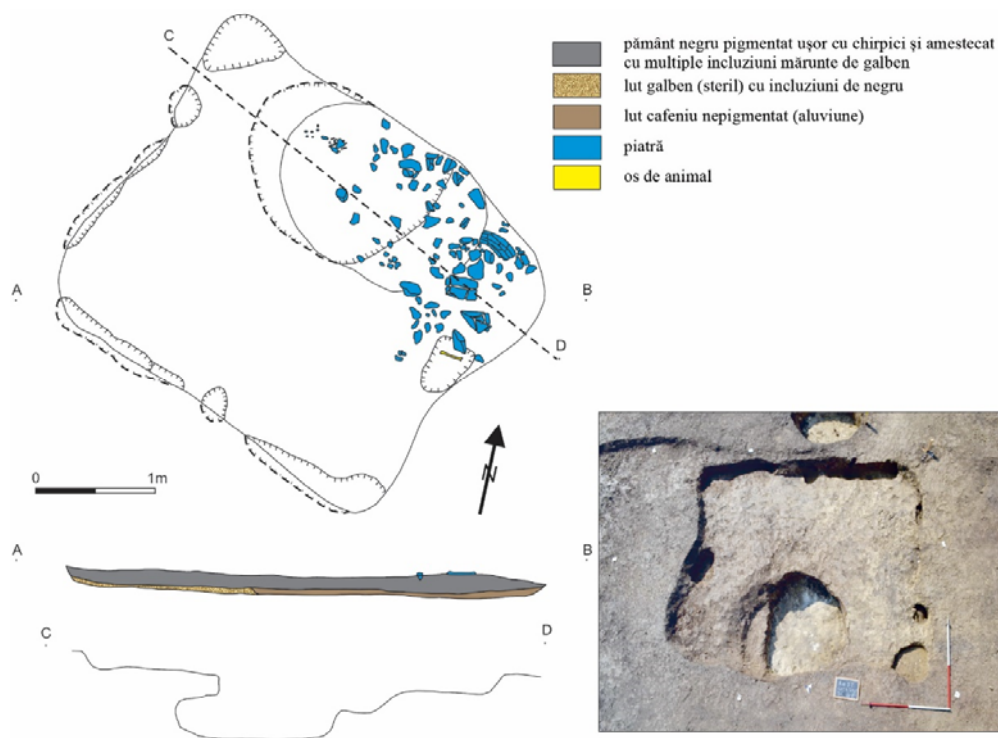


Figura 38. Complexul 19, plan profil și fotografie (detaliu).

La conturare a fost identificată o aglomerare de galeți și fragmente de calcar, dispuse oarecum într-o formă ovală, de 2 x 1,40 m. După curățare a fost pusă în evidență o zonă de culoare neagră, de formă aproximativ dreptunghiulară, cu colțurile rotunjite, unde colțul de NE corespunde cu limita aglomerării de pietre. S-a optat pentru o secționare pe diagonală.

În colțul de SE a fost identificată doar partea inferioară a unei gropi de par, de unde pornește spre colțul de SV urma unei grinzi de implantare, întreruptă în două locuri. Aproximativ în centrul laturii sudice a mai fost conturată încă o groapă de par, ușor ovală (0,30 x 0,24m), care ajunge la o adâncime de 0,40 m față de nivelul de conturare. A treia groapă de par, dar cu un contur neclar, a fost sesizată spre colțul de SV, posibil circulară ( $D_{\max} = 0,20$  m). Pe latura de vest au mai fost surprinse două adâncituri, lungi, iar spre nord o groapă circulară ( $D_{\max} = 0,20$  m), ușor înclinată spre NV. La 0,20 m nord de aceasta, în colțul de NV s-a conturat o groapă mai mare de 0,50 x 0,46 m, care se adâncește până la -0,25m de la conturare. Ultima groapă, de pe latura de est, are o formă ovală (0,50 x 0,30 m) și se adâncește până la -0,30 m.

În jumătatea de N, la baza locuinței, o groapă ovală (1,60 x 1,40 m) se adâncea înspre vest până la 0,60 m adâncime de la nivelul de conturare al locuinței. Limita inferioară a acestei gropi o reprezintă lutul galben, calcaros, iar pereții sunt săpați într-un sol cafeniu-gălbui. Umplutura gropii este asemănătoare cu cea a locuinței (respectiv pământ negru, pigmentat cu chirpici și lentile subțiri de pământ galben). Nu au fost descoperite urmele vreunei structuri de încălzire sau resturi masive de chirpici. În ceea ce privește materialul arheologic, acesta este sărăcăcios, format din câteva fragmente ceramice, oase. Se remarcă un împungător din os prelucrat, spart în două și foarte sfărâmiat. Lipsa materialului arheologic tipic nu permite datarea complexului.

Complexul 20 (Suprafața C); groapă;  $D_{\max} = 1,15$  m;  $h_c = 0,60$  m (Figura 39). Complexul de mici dimensiuni, de formă circulară și pereți neregulați, a avut o umplutură formată din pământ negru, pigmentat cu chirpici și lentile de pământ galben-cafeniu. Din inventarul acestei gropi provine un fragment de zgură din fier, o piesă din os prelucrat (tub, cu capetele tăiate drept, păstrat precar) fragmente de oase neprelucrate și ceramică, într-o cantitate foarte mică.

Complexul 21 (Suprafața H); locuință semi-adâncită; orientare: E-V; dimensiuni: 4,60 x 4,30 m;  $h_c = 0,70$  m (Figura 41). În partea de est a suprafeței H a fost identificată o zonă de mari dimensiuni, ale cărei limite au fost greu de stabilit, mai ales în partea de est, unde solul prezenta aproximativ aceleași caracteristici (posibil pământ adus în timpul construcției canalului de irigare modern). Umplutura gropii este reprezentată din pământ negru, amestecat cu lentile mărunte de argilă, chirpici și cărbune, cu o densitate mai mare de material arheologic în partea superioară.

Complexul este o locuință semi-adâncită, cu trei gropi de par pe latura de V (prima groapă, înspre SV, are 0,20 m diametru și 0,15 m adâncime, a doua pe latura de V în zona centrală, adâncă de 0,15 m și 0,30 m în diametru, iar ultima, în colțul de NV, adâncă de 0,18 m și deschidere de 0,18 m). Pe profil au fost vizibile două gropi mai mici, de cca 0,10–0,15 m, adâncite cu 0,10 m față de nivelul inferior al locuinței, iar o alta a fost identificată pe latura de E. Complexul a oferit o cantitate însemnată de material arheologic (osteologic și ceramic), însă cantitatea de metal depășește inventarul oricărei alte gropi din cadrul acestui sit: două piese din bronz, nouă piese din fier (majoritatea resturi de forjare sau piese neidentificate), un ac din os, o plăsea decorată din os, o fusaiolă din piatră, o bucată de râșniță și un fragment de sticlă. Complexul poate fi datat preliminar în secolele VI-VII (v. Figura 41 pentru ceramică, Figura 42 pentru alte artefacte).

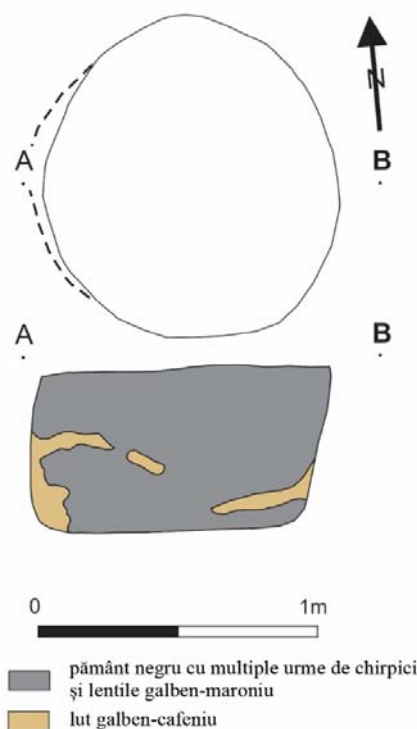


Figura 39. Complexul 20.



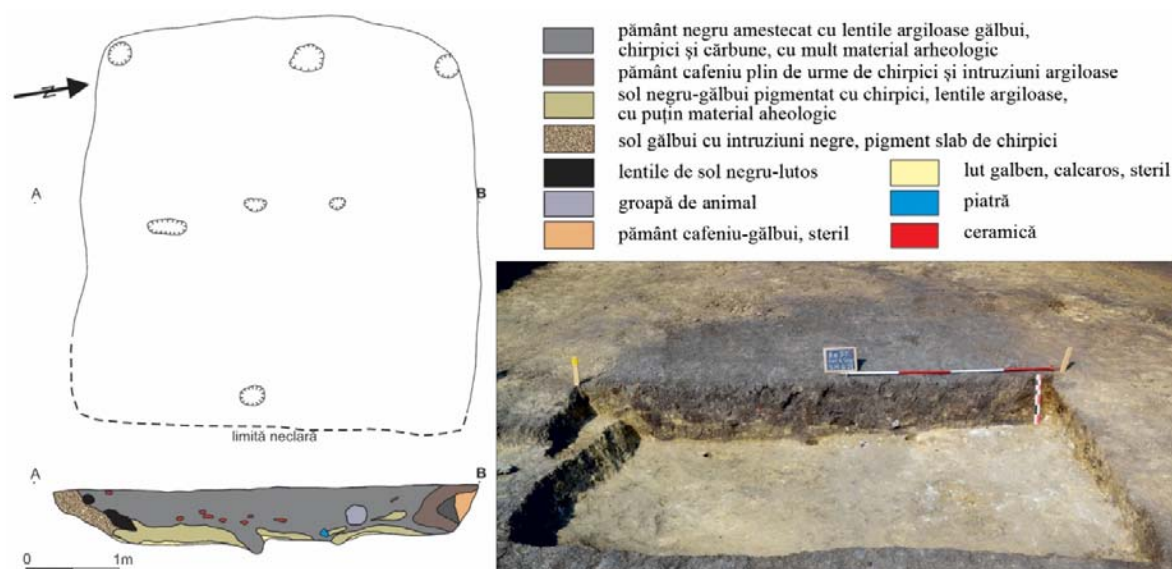


Figura 40. Complexul 22 – plan, profil, fotografia secțiunii.



Figura 41. Ceramică din complexul 22.



Figura 42. Alte artefacte din complexul 22.

Complexul 22 (Suprafața A); locuința semi-adâncită; orientare: E-V; dimensiuni: 4 x 3,80 m;  $h_c = 0,50$  m, vezi Figura 43. La extinderea suprafeței A spre vest s-a observat o zonă de mari dimensiuni, de formă aproximativ patrulateră, de culoare neagră, cu urme de chirpici și fragmente osteologice. Limitele exacte ale complexului nu au putut fi stabilite întrucât locuința semi-adâncită a fost săpată într-o zonă mlăștinoasă (sol negru-cafeniu, cu pigmenți organici). La secționare s-au observat două gropi de stâlp chiar în profil și una spre est, în plan. Groapa din colțul de SV are o formă ovală (0,40 x 0,25m) și se adâncește 0,30 m față de cota inferioară a complexului. A doua groapă, din colțul de NE, are o formă aproximativ circulară ( $D_{max} = 0,30$  m) și se adâncește până la cota de -0,30 m.

Latura de N și colțul de SE al complexului au fost total afectate în timpul decapării și s-a putut identifica doar o groapă de stâlp de formă circulară ( $D_{max} = 0,25$  m) și adâncă de 0,25 m. În urma golirii complexului, în jumătatea de NV au fost descoperite încă două gropi, una pe latura de V a locuinței, la mijloc, de formă circulară ( $D_{max} = 0,28$  m) și adâncă de 0,50 m, înclinată oblic de la SE la NV, pe axul vertical.

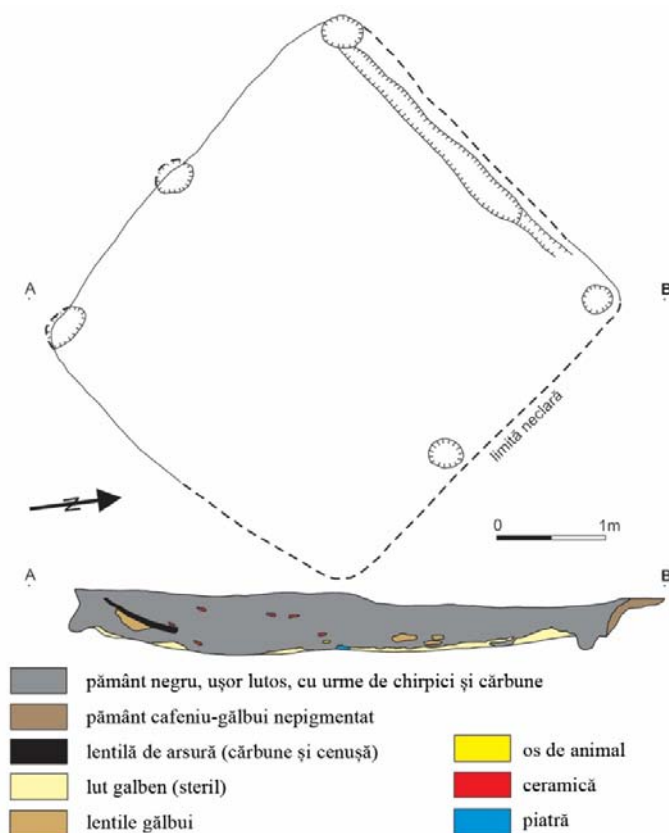


Figura 43. Complexul 22, plan și profil.

Spre colțul de SV s-a conturat o „treaptă” care consta într-un strat de arsură (mult cărbune și cenușă), posibil amplasamentul unei instalații de încălzire. Umplutura complexului a inclus pe lângă ceramică și resturi osteologice, trei fragmente din fier, o bilă din lut ars cu diametrul de 4 cm, o fusaioală din lut și un fragment de silex. Complexul poate fi datat preliminar în secolele VI-VII.

Complexul 23 (Suprafața H); groapă; dimensiuni:  $D_{\max} = 0,90$  m;  $h_c = 0,75$  m (Figura 44).

Complexul avea o formă circulară, fiind de mici dimensiuni, iar în interiorul său au fost descoperite bucăți de la cel puțin patru rășnițe sparte, în umplutura de culoare neagră, compactă și pigmentată de chirpici. Pe lângă cantitatea mare de fragmente de rășniță, au apărut bucăți masive de chirpici cu urme de bărne și câteva fragmente ceramice.

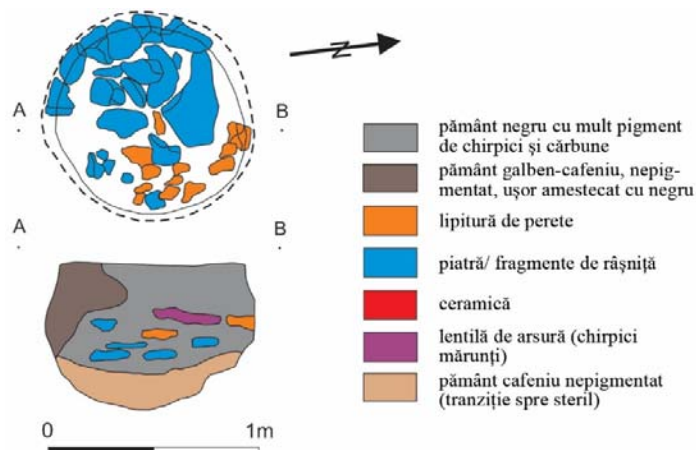


Figura 44. Planul și profilul complexului 23.

Complexul 24 (Suprafața G); aglomerare de chirpici; orientare N-S; dimensiuni: 3 x 2 m;  $h_c = 0,20$  m).

Complexul de mari dimensiuni s-a conturat sub forma unei zone puternic pigmentată cu chirpici ars, cu latura de V perfect dreaptă pe întreaga lungime. În urma secționării s-a observat are o adâncime de numai 0,10–0,15 m. De menționat că la 2 m vest de acest complex au apărut două cuie din fier, cu floare. Nu putem înainta nicio ipoteză cu privire la funcționalitatea acestui complex.

Complexul 25 (Suprafața G), groapă, orientare: E-V; dimensiuni: 1,20 x 0,65m;  $h_c = 0,45$ m (Figura 45). La decaparea suprafeței G au fost descoperite mai multe oase în conexiune anatomică. După o curățare ulterioară s-a conturat scheletul unui animal, în poziție chircită, dispus lateral, fără material arheologic. În partea de SE s-a observat limita gropii care nu se adâncește mai mult decât nivelul pe care erau așezate oasele.

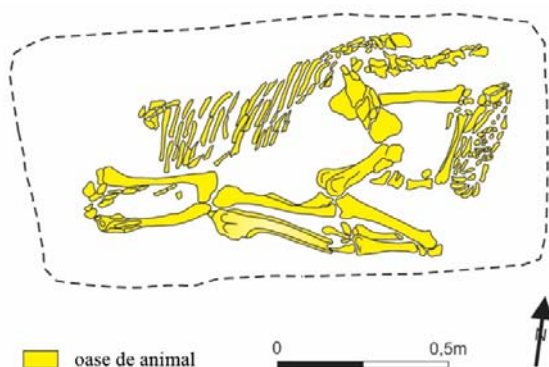


Figura 45. Complexul 25, animal în poziție anatomică.

Complexul 26 (Suprafața H); groapă,  $D_{max} = 0,90$  m;  $h_c = 0,40$  m (Figura 46)

La aproximativ 2 m NV de locuința notată **complex** 21 a apărut o pată circulară de culoare neagră. La secționare s-a observat prezența unei pietre mari circulare, de râșniță (o latură plată, una curbată, perforată la mijloc) cu diametrul de 0,60 m. Piatra era așezată ușor oblic. În umplutură a mai apărut un mic fragment de fier, amorf, cel mai probabil un rest de forjare.

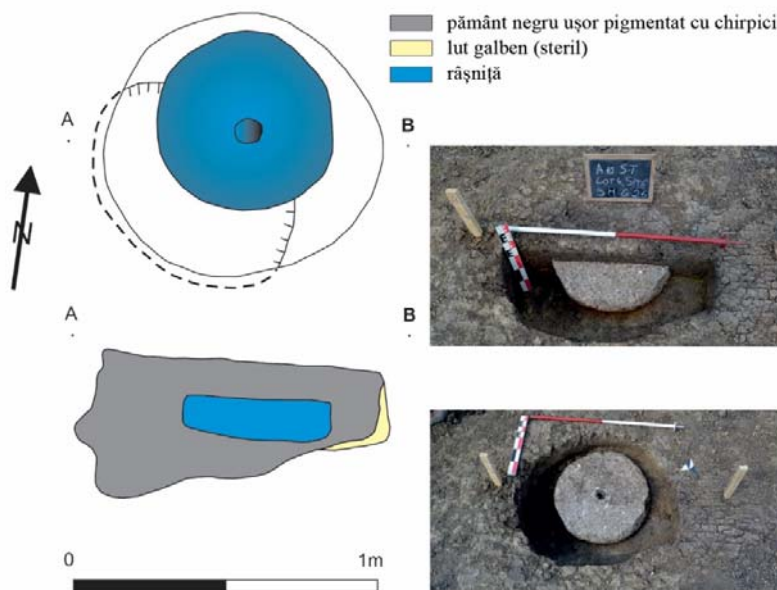


Figura 46. Complexul 26, plan, profil, fotografii din momente ale săpăturii.

## CONCLUZII

Cercetările arheologice preventive din perioada august–septembrie 2014, pe traseul viitoarei autostrăzii A10, lot 4, Sebeș-Turda, în raza comunei Moldovenești, punctul „Stejeris II”, km 65+600–65+900, au condus la investigarea a 25 complexe arheologice (locuințe semi-adâncite și gropi circulare) care pot fi datate în epoca bronzului, epoca fierului și în epoca migrațiilor. Materialul arheologic tipic nu este foarte bogat și poate fi încadrat, în linii generale, unor epoci foarte diferite, în unele situații lipsind elemente de datare certe, ceea ce poate fi explicat prin faptul că locuințele au funcționat sezonier. De asemenea, scurgerea apelor pluviale, urmând panta naturală, etapele de inundații abundente, aluviunile aduse de pârâul Stejeriș, practicarea agriculturii intensive și diverse alte intervenții antropice necunoscute au dus la deteriorarea vestigiilor arheologice, astfel încât unele dintre complexe se aflau într-o stare de conservare precară.

\*\*\*

Irina Ene (irinaene29ATyahoo.com) este arheolog la Muzeul Național de Istorie a României

Vlad Rumeșă-Ilimuș (vladrumeșATgmail.com) este arheolog neafiliat

Luciana Rumeșă-Irimuș (luciana\_drATyahoo.com) este arheolog neafiliat

\*\*\*

## BIBLIOGRAFIE

- |                             |   |
|-----------------------------|---|
| Badea, Gâțescu, Velcea 1973 | Badea, L., Gâțescu, P., Velcea, V. (coordonatori), <i>Geografia României</i> , vol. I, București: Editura Academiei RSR.  |
| LMI 2010                    | <i>Lista Monumentelor Istorice</i> , București: Institutul Național al Patrimoniului, ediția 2010, județul Cluj.  |
| Oancea, Velcea 1987         | D. Oancea, V. Velcea (coordonatori), <i>Geografia României</i> , vol. III, București: Ed. Academiei RSR.  |
| Moga, Ciugudean 1995        | Moga, V., Ciugudean, H., (ed.), <i>Repertoriul arheologic al județului Alba</i> , Alba Iulia: Biblioteca Musei Apulensis.   |
| Crișan et al. 1992          | Crișan, I.H., Bărbulescu, M., Chirilă, E., Vasiliev, V., Winkler, I., <i>Repertoriul arheologic al județului Cluj</i> , Bibliotheca Musei Napocensis, 5, Cluj-Napoca: Editura Muzeului de Istorie al Transilvaniei. |

## ILLUSTRATIONS

Figure 1. Cartographic documents of the research area. The area of the site is marked in green.

First Austrian Survey, sheet 124 (1769-1773).  
 Artillery Directory Plans (1941, reprinted 1953).  
 Military map of 1980s.

Figure 2. The excavated area marked on an orthophotos (edition 2005)



- Figure 3. Photo assembly of the working area, westward view.
- Figure 4. Images from the archaeological preventive excavation.
- Figure 5. The general plan of the excavation units.
- Figure 6. The general plan of the excavation features.
- Figure 7. Distribution of archaeological features and types of inventory.
- Figure 8. Main northern section through Surface B. Typical stratigraphy for Zone I.
- Figure 9. Main southern section through Surface D. Stratigraphy of Zone II
- Figure 10. Feature 01, section and artefact in situ.
- Figure 11. Feature 02. Plan (drawing and photography).
- Figure 12. Pottery from the Feature 02.
- Figure 13. Feature 4 (plan, section and photo in field).
- Figure 14. Feature 05 (plan and section).
- Figure 15. Snapshot of the Feature 05, eastward view.
- Figure 16. Plan, section and photo of the Feature 06.
- Figure 17. Pottery from the Feature 06.
- Figure 18. Plan, section and photos from different excavation stages of the Feature 07.
- Figure 19. Artefacts from the Feature 07: burned wall fragments (a); iron implements (b); spindle whorl (c).
- Figure 20 Plan, section and photo of the Feature 08.
- Figure 21. Feature 09, plan and section.
- Figure 22. Artefacts from the Feature 09.
- Figure 23. Plan and section of the Feature 10.
- Figura 24: Plan and section for the Feature 12.
- Figura 25: Photo taken to the Feature 12 at the end of the excavation, after removing the stratigraphic baulks.
- Figura 26. Roman tiles from the Feature12.
- Figura 27. Plan and section for the Feature 13.
- Figura 28. Pottery from the Feature 13: fast wheel pottery (a); the same, with notched decoration on the rim (b); slow wheel pottery, with incised decoration (c); handmade pottery (d).
- Figure 29. Feature 14, plan and section.
- Figure 30. Burnt clay artefacts from the Feature 14.
- Figure 31. Feature 15, plan, sections and a documentary photo.
- Figure 32. Feature 16, plan and photo.
- Figure 33. Pottery from the Feature 16.
- Figure 34. Feature 17, plans (two stages of excavation) and sections.
- Figure 35. Feature 17, images at different working stages: intermediate, south-western view (left); final photo, westward view (right).
- Figure 36. Pottery from the Feature 17.
- Figure 37. Feature 18, plan and section.

Figure 38. Feature 19, plan, section and photo (detail).

Figure 39. Feature 20.

Figure 40. Feature 22 – plan, section and photo.

Figure 41. Pottery from the Feature 22.

Figure 42. Other artefacts from the Feature 22.

Figure 43. Feature 22, plan and section.

Figure 44. Feature 23, plan and section.

Figure 45. Feature 25 (skeleton in anatomical position).

Figure 46. Feature 26, plan, section, and photos from different stages of the excavation.