

În marginea de vest a com. Chirnogi, jud. Ilfov, în cartierul Rudărie, dintr-o zonă de unde se lua nisip pentru construcția șoselei asfaltate Oltenița-Greaca, au ieșit la iveală în vara anului 1971 resturile unei așezări geto-dace. Constatându-se, cu prilejul unei cercetări arheologice de suprafață, că mai bine de jumătate din așezare era distrusă, în anii 1971 și 1972 s-au efectuat două campanii de săpături arheologice în scopul salvării resturilor de așezare, pentru determinarea și studierea complexelor de locuire Latène de la Chirnogi.

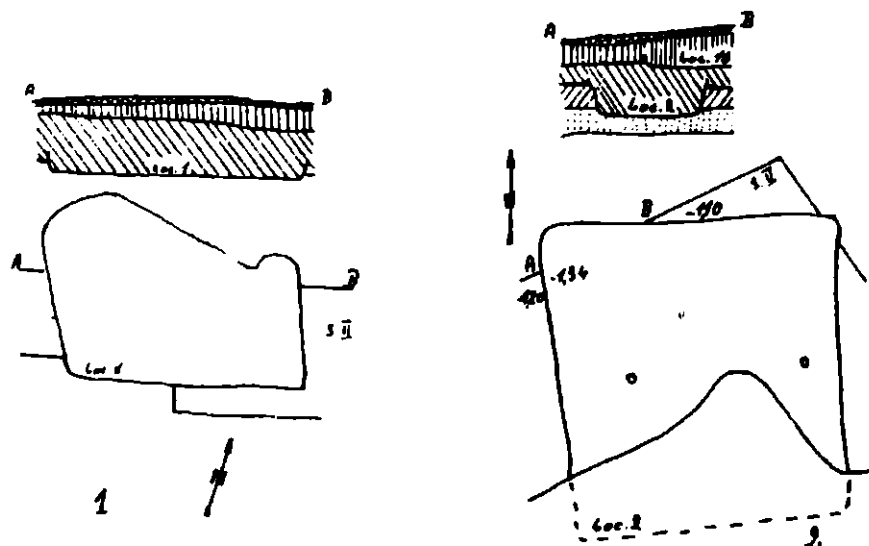


Fig. 1 - Profilele și planurile locuințelor nr. 1(1) și 2(2)

Prin deschiderea a trei secțiuni longitudinale (est-vest) (s.II=44 m, s.IV=48 m și s.V=66,50 m) și două transversale (nord-sud) (s.I=22 m și

\* Pentru unele probleme ridicate de așezarea geto-dacică cf.: G.TROHANI și D.ȘERBĂNESCU, Muzeul Național, vol.II, București, 1975 (sub tipar); comunicare ținută la prima sesiune științifică a Muzeului de Istorie al R.S.România.

s.III=11 m) s-a putut constata că așezarea mai cuprindea o suprafață de circa 200 m lungime și 30-40 m lățime.

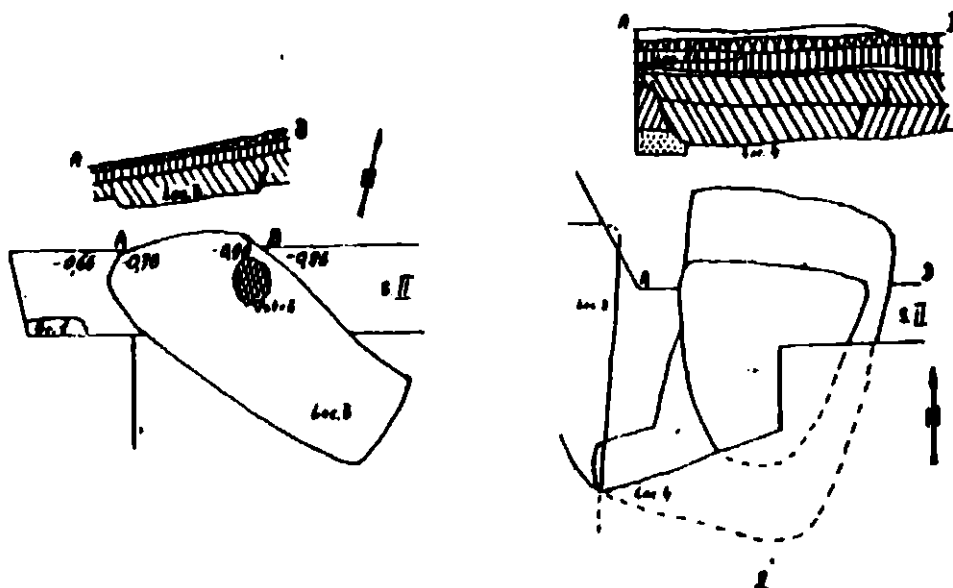


Fig. 2 - Profilele și planurile locuințelor nr. 3(1) și 4(2)

Observându-se profilurile din pereții malurilor surpate și a secțiunilor, s-a stabilit următoarea stratigrafie: peste o argilă nisipoasă, de culoare vineție-cenușie, cu concrețiuni calcaroase - pământ viu - se găsește un pământ cenușiu-negricios, sfărșimicios, gros de circa 0,50 - 0,70 m cu urme materiale din a doua epocă a fierului. Din acest nivel de locuire fac parte doar câteva gropi menajere, aflate toate spre marginea de est a așezării, în s. V. Urmează pe o grosime de 0,50 - 0,60 m un pământ negricios-cenușiu, sfărșimicios, conținând de asemenea urme de locuire din a doua epocă a fierului. De la acest nivel pornesc locuințele și majoritatea gropilor geto-dace. În s. V spre marginea de est, pământul este nisipos și are o culoare cenușie-gălbuie. Ținând seama de faptul că în unele cazuri un bordei geto-dac taie sau suprapune un alt bordei tot geto-dac, sîntem în măsură să admitem existența mai multor nivele de locuire, ce n-au putut fi însă sesizate decât rareori. În s. II și s. IV, peste acest al doilea nivel de locuire geto-dacă se află un pământ negricios, sfărșimicios, gros de 0,30-0,40 m, cu urme materiale din perioada prefeudală și feudală timpurie (locuințe de suprafață și bordeie). Și în acest caz nu se poate face o delimitare stratigrafică precisă între cele două perioade de locuire, deoarece terenul fiind în pantă, pământul s-a scurs spre centrul așezării, unde, cum este situația în s. II, urmează peste acest nivel prefeudal și feudal timpuriu un strat de argilă nisipoasă (viitură) de culoare gălbuie, pe o grosime

de circa 0,30 m. În s. V, unde nu există o locuire prefeudală și feudală timpurie, această viitură apare direct peste al doilea nivel geto-dacic. În sfârșit, la suprafață, se află depunerea de pământ vegetal actual, cu o grosime de 0,10-0,45 m.

În urma secțiunilor deschise au apărut 21 locuințe și 16 gropi. Dintr-acestea, 15 locuințe și 12 gropi sînt din a doua epocă a fierului, celelalte datînd din epoca prefeudală și feudală timpurie.

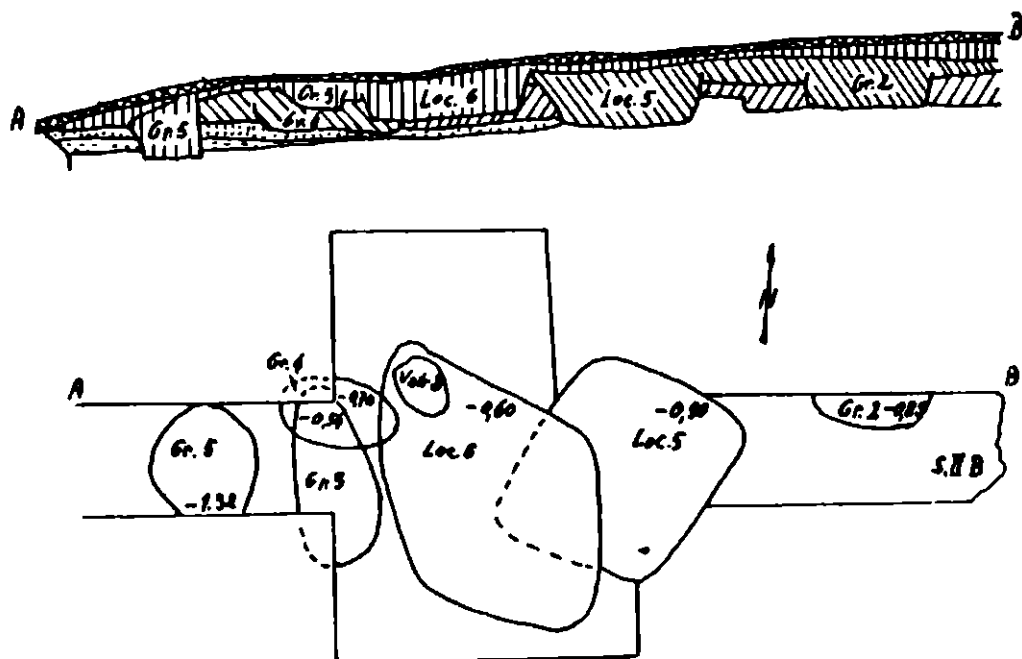


Fig.3 - Profilele și planurile locuințelor nr.5 și 6 și ale gropilor nr.2, 3, 4,5

#### I. Locuirea geto-dacă

Locuințele 1,2,3,4,5,9,11,12,13,14,15,17,18,19 și 20 sînt toate de tipul bordei și au în general o formă rectangulară cu colțurile rotunjite. Podeaua este făcută din pământ bine bătătorit.

Locuința 1, aflată în s.II, de formă trapezoidală, cu gîrlici în partea nordică, are lungimea maximă de 4,20 m, iar lățimea de 3,10 m. Groapa bordeiului pornește de la 0,30 m sub solul antic, iar podeaua se află la 0,92 m (fig.1/1).

Locuința 2, aflată tot în s.II, de formă pătrată cu colțurile rotunjite are laturile de 5,20 m. Groapa bordeiului pornește de la 0,50 m sub solul antic, iar podeaua se află la adîncimea de 1,00 m. În podea au fost identificate gropile a doi pari ce susțineau acoperișul. Dat fiind faptul că se află în dreptul mijlocului laturilor scurte ale locuinței, acoperișul trebuie să fi fost în două ape. Colțul de sud-est al locuinței suprapune gîrliciul locuinței 4 (fig.1/2).

Locuința 3 se află la vest de locuința 1, tot în s.II. De formă dreptunghiulară cu colțurile rotunjite (5,50x2,40 m). În colțul de nord se

află o pată de arsură (diametrul 0,70x0,80 m) sub care s-au descoperit fragmente ceramice. Groapa bordeiului pornește de la 0,30-0,40 m sub solul antic, iar podeaua se află la adâncimea de 0,60 m (fig.2/1).

Locuința 4, aflată de asemenea în s.II, are o formă dreptunghiulară cu colțurile rotunjite (5,80x3,30 m). În colțul de sud-vest se află un gîrlici suprapus de locuința 2. Groapa bordeiului pornește de la 0,15-0,20 m sub solul antic. La adâncimea de 0,50 m se află o limbă groasă de arsură ce căpădulește o groapă din cuprinsul locuinței al cărui fund se află la adâncimea de 1,00 m față de solul antic (fig.2/2).

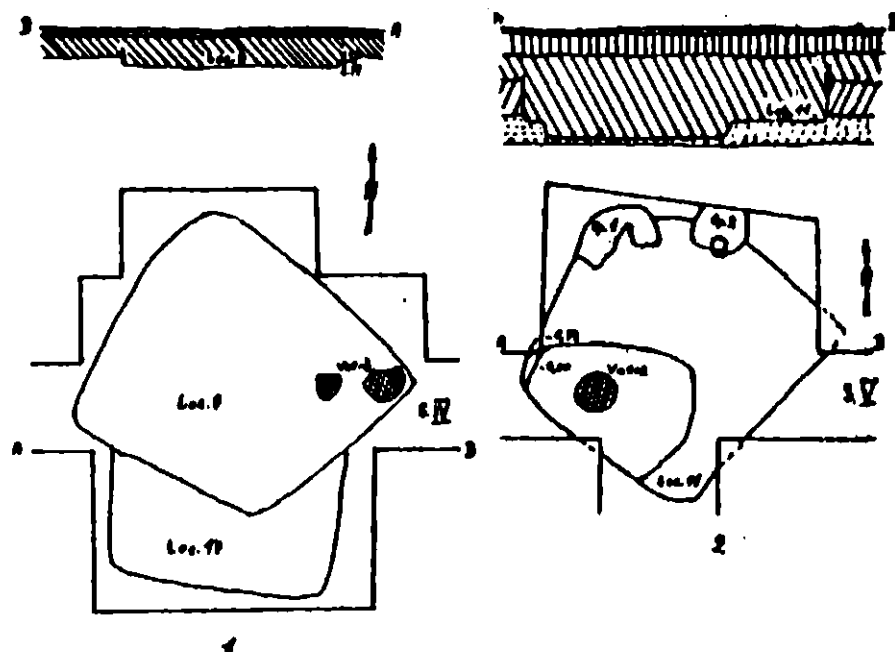


Fig.4 - Profilele și planurile locuințelor nr.9,17(1) și 11(2)

Locuința 5, aflată în s.II B, de formă pătrată cu colțurile rotunjite (2,60x2,75 m). Groapa bordeiului pornește de la 0,20 m sub solul antic, iar podeaua se află la 0,80 m adâncime. Aproape un sfert din locuință, tot colțul de sud-vest, este tăiat de locuința 6, care aparține culturii Dridu (fig.3).

Locuința 9, se află în s.IV, are o formă trapezoidală cu colțurile rotunjite (4 x 5 m). Groapa bordeiului pornește de la 0,10 m sub solul antic, iar podeaua se află la adâncimea de 0,54 m. În mijloc și în jumătatea de vest s-au găsit aglomerări de vase sparte. În colțul de est se află o vatră ovală (diametrul 0,70 m), iar 0,50 m mai la vest, spre cen-

trul bordeiului; o altă vatră, mai mică, dar dreptunghiulară. Colțul de sud al locuinței taie jumătatea de nord a locuinței 17 (fig.4/1).

Locuința 11, aflată în s.V are o formă dreptunghiulară-(3,75x4,45 m). Groapa bordeiului pornește de la 0,30 m sub solul antic, iar podeaua se află la adâncimea de 1,15 m. În colțul de nord se află, alăturate, două cuptoare de meșter, iar la 1,40 m est de colțul de vest se află o vatră ovală cu diametrul de 0,90 m. Sub această vatră se află o adâncitură a bordeiului al cărui fund se găsește la 1,40 m față de solul antic. Toată suprafața dintre vatră și cuptoare era plină de cenușă și zgură de metal topit, ceea ce ne face să atribuim această locuință unui meșter fierar (fig.4/2).

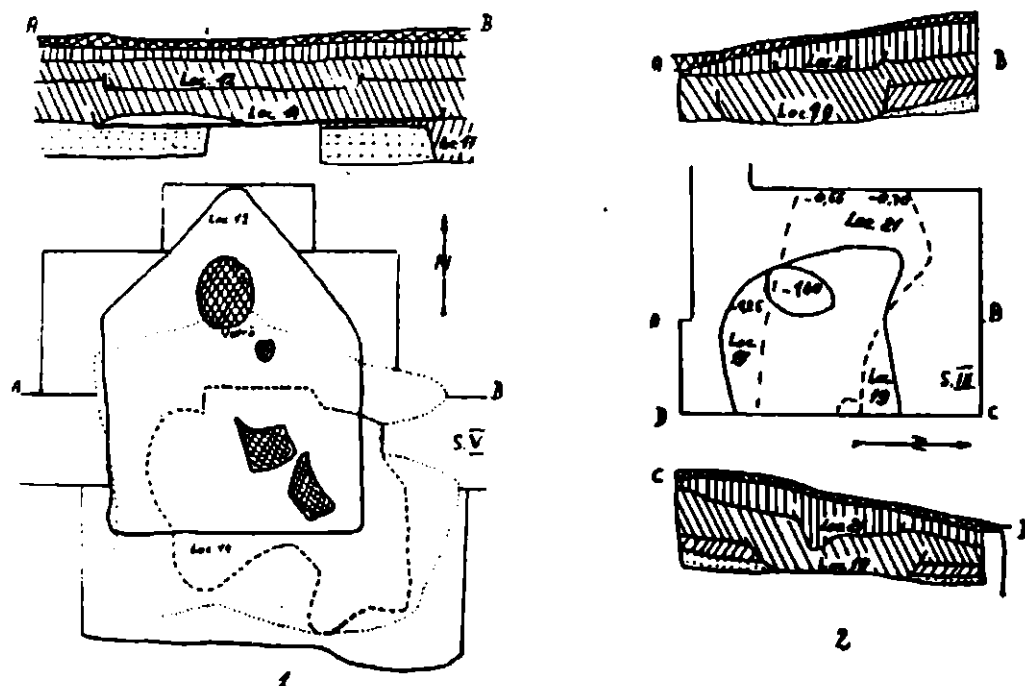


Fig.5 - Profilele și planurile locuințelor nr.12, 14(1), 19 și 21(2)

Locuința 12, aflată tot în s.V, are forma unui pentagon, laturile de est, sud și vest fiind perpendiculare între ele, iar în partea de nord fiind celelalte două laturi ce formează un unghi ascuțit, ele închizând o absidă. Groapa locuinței pornește de la 0,30 m sub solul antic, iar podeaua se află la 1,50 m. Înspre colțul de sud-est se găsesc două plăci din pământ bine bătătorit și apoi ars, de o formă neregulată (lungimile maxime 0,88-1,00 m), prezentându-se ca niște vetre. În jumătatea de nord a locuinței, în absidă, sînt situate două vetre rotunde, una cu diametrul de 0,43 m, iar cealaltă de 1,00-1,20 m (fig.5/1). În jurul acestor două ultime vetre s-au găsit numeroase vase ceramice sparte și

în mare parte întregibile. Prezența lor lângă vetre nu se poate datora decât faptului că au fost depuse drept ofrandă. De aceea, ținând seama de arhitectura construcției, precum și de inventarul descoperit sîntem îndemnați a-i conferi rolul unui lăcaș de cult, asemănător în parte cu cel descoperit la Popești<sup>1</sup> și datînd de la mijlocul sec. I f.e.n.

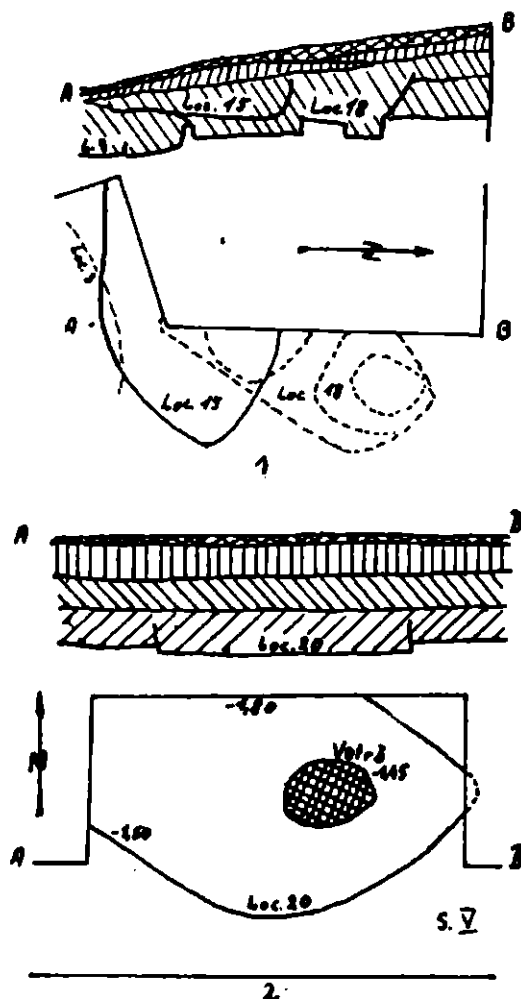


Fig. 6 - Profilele și planurile locuințelor nr. 15, 18(1) și 20(2)

Locuința 17 se află în caseta făcută la sud de locuința 9 care-i taie jumătatea de nord. De formă dreptunghiulară, cu colțurile foarte puțin rotunjite, lungimea ei este de 3,70 m, iar lățimea trebuie să fi fost de circa 3,00 m (fig. 4/1).

Locuința 18, dezvelită doar parțial (jumătatea de est), se află în caseta de la vest de locuința 8 Dridu. De formă dreptunghiulară, cu colțurile rotunjite (3,40 x 1,75 m). Groapa bordeiului pornește de la

Locuința 13, aflată de asemenea în s.V, este singura ce se găsește în primul nivel de locuire. Ea a avut un rol funerar și a constituit subiectul unei lucrări a parte<sup>2</sup>. De formă pătrată cu colțurile rotunjite, ea conține resturile unui înhumat Infans I (circa 2 ani) orientat sud-nord și căruia i s-au depus ca ofrandă, pe lângă câteva fragmente ceramice, oase de animale. Pe baza analizării acestora din urmă s-a stabilit că este vorba de un anumit ritual ce se practica cu ocazia înmormîntărilor. Oasele de animal provin de la două specii - *Ovis aries* și *Bos taurus* - sacrificate tinere și punîndu-li-se în mormînt doar anumite părți ale corpului - craniul și părți din membre.

Locuința 14, aflată în s.V la 0,45 m sub locuința 12, are o formă dreptunghiulară (2,00 x 2,30 m). Podeaua este alcătuită dintr-un pămînt bine bătătorit și apoi ars (fig. 5/1).

Locuința 15, dezvelită doar parțial în caseta din nordul locuinței 3, o suprapune atît pe aceasta, cît și locuința 18. Groapa bordeiului pornește de la 0,10 m sub solul antic, iar podeaua se află la adîncimea de 0,50 m (fig. 6/1).

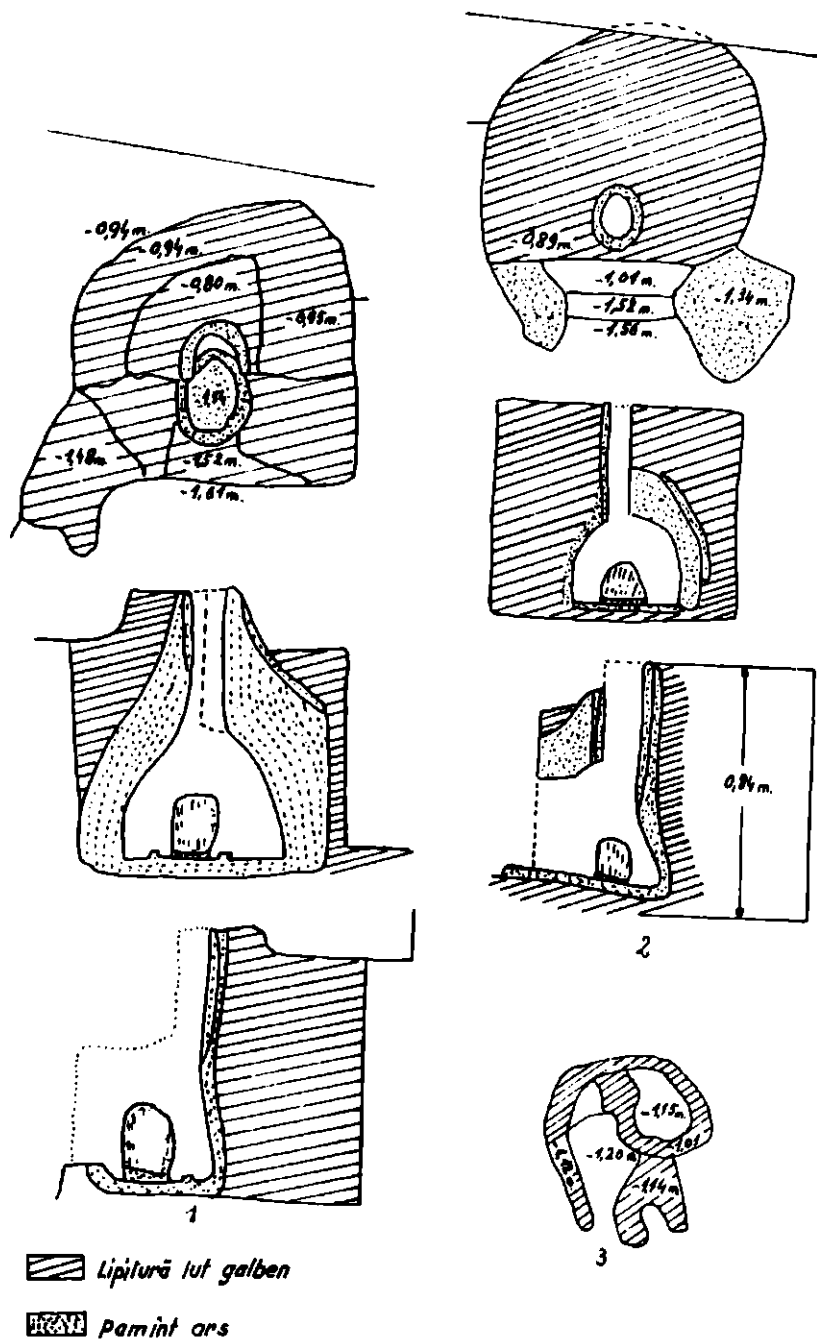


Fig.7 - 1. Cuptorul nr.1 din locuința nr.11; 2. Cuptorul nr.2 din locuința nr.11; 3. Vatra din groapa nr.11

0,20 m sub solul antic, iar podeaua se află la 0,70 m. Atât în partea de sud, cât și în cea de nord se află două adâncituri rotunde a căror fund se afla la 0,96 m sub solul antic. În partea de sud bordeiul este suprapus de locuința 15 (fig.6/1).

Locuința 19, aflată în s.III, a fost dezvelită doar parțial pe o lungime de 2,80 m. Groapa bordeiului pornește de la 0,60-0,80 m sub solul antic, iar podeaua se află la 1,10-1,30 m (fig.5/2).

Locuința 20, aflată în s.V, a fost dezvelită parțial. De formă dreptunghiulară, cu colțurile rotunjite (lățimea 1,20 m). Groapa bordeiului pornește de la 0,60 m sub solul antic, iar podeaua se află la 0,95 m. În partea de est se află o vatră ovală (0,95 x 1,30 m), (fig.6/2).

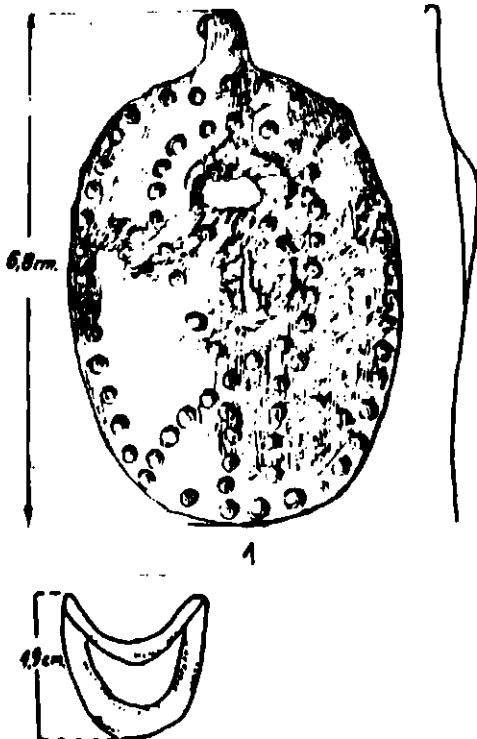


Fig.8 - 1. Pandantiv din argint (loc.19); 2. Verigă din argint (locuința 12)

Gropile aparțin nivelelor de locuire I (14, 17, 19 și 20) și II (1, 2, 4, 10, 11, 13, 18 și 21). Dezvelite în majoritatea lor parțial au în general o formă ovală neregulată. Toate sînt gropi menajere conținînd fragmente ceramice și oase de animal.

Vetre de foc, de formă ovală, conțin prin urmare doar locuințele 3, 9, 11, 12 și 20. Locuința 12, pe lângă cele două vetre, conține în plus și cele două plăci. Un cuptor-vatră (nr.1), descoperit în mal și distrus în mare parte trebuie să fi aparținut nivelului doi de locuire. El este asemănător cu cel descoperit în groapa 11 (fig.7/3). Amîndouă au o gardină semicirculară și două focare.

În locuința 11, după cum s-a mai menționat, sînt două cuptoare de meșter (fig.7/1,2) unul dintre ele, nr.1, fiind în parte distrus. Făcute din pămînt galben, bine ars, pînă la pietrificare, au o înălțime de 0,96 m (nr.1) și 0,84 m (nr.2). Gura largă - 0,37 m și înaltă - 0,30 m, de formă circulară. Camera de foc, semisferică (diametrul 0,57, respectiv 0,38 m) are în mijloc o vatră ovală, cu gardină, iar la mijloc o piatră mare. Din centrul boltei camerei de foc pornește un coș înalt, de formă cilindrică (diametrul 0,15 m; înălțimea 0,34-0,48 m).

Inventarul așezării este alcătuit dintr-o rîșniță mare de piatră (loc.1), o verigă de argint (loc.12), un pandantiv tot de argint (loc.19), o fusaiolă din lut ars (grp.4), un cuțit de fier (loc.19), plăci și verigi mici din bronz, mărgelile din lut ars, precum și o placă din bronz și fier (loc.11).



Pendantul (fig.8/1), dintr-o placă subțire de argint lucrat în tehnica "au repoussé", este de formă ovală. Decorul constă din puncte în relief înșirate pe margine. În centru un cap de animal, foarte stilizat, în relief, lucrat prin batere, este înconjurat la rândul său de o ghirlandă de puncte ce se termină sub bărbie ca o fundă.

Veriga de argint (fig.8/2), obținută prin batere dintr-o bară groasă de 3 mm, cu secțiunea ovală, la îndoituri este plată. Se aseamănă cu cea de la Kovin<sup>3</sup> făcută însă dintr-o bandă lată și lucrată în filigran, datînd de la mijlocul sec. I f.e.n.

Răsnița de piatră este de tipul specific sec. I f.e.n. - I e.n. prin prezența celor două părți meta și cata.

Placa din bronz și fier<sup>4</sup> provine de la o centură, iar decorația constă din linii, semicercuri și cercuri în relief executate prin batere.

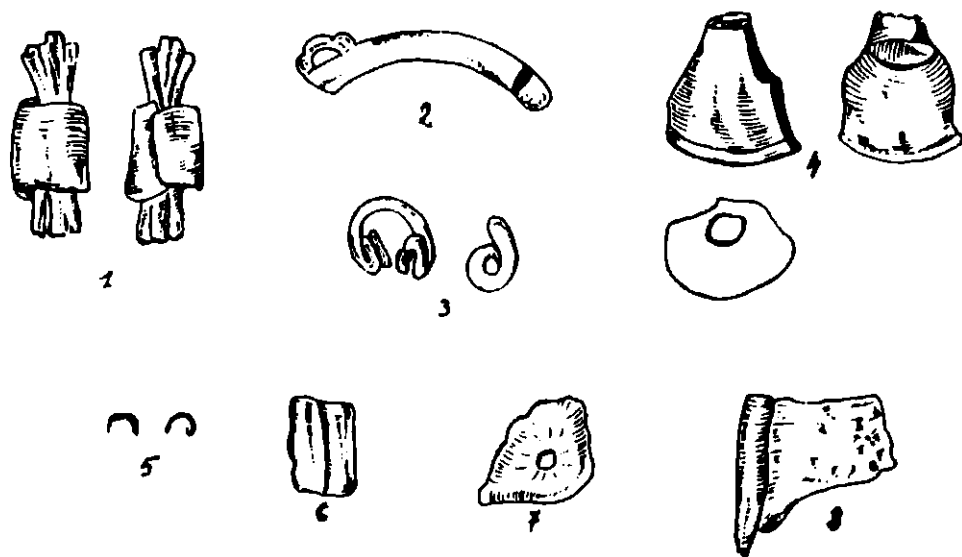


Fig.9 - Obiecte descoperite în groapa nr.19

În gropile 17, 18 și 20 au apărut numeroase fragmente din oase de vită. În groapa 13 într-un picior de fructieră, din pastă cenușie lucioasă, lucrată la roată, așezat cu baza în sus, se aflau depuse picioare de pasăre (femur și tibiotars) înfășurate fiecare în câte o tablă de bronz. La un loc cu acestea erau și diferite fragmente din obiecte de bronz: arc de fibulă, un clopoțel, o bară curbă cu o toartă mică, verigi și fragmente de tablă. După modul de îngropare bănuim că avem de-a face cu un anumit ritual magico-religios (fig.9/1-8).

Majoritatea inventarului îl constituie însă ceramica - lucrată cu mîna și la roată. O categorie aparte o formează ceramica de import, în special amforele, lucrate de asemenea la roată.

În urma analizei formelor, a decorului vaselor și a stratigrafiei așezării, atât pe verticală, cît și pe orizontală, se poate stabili încadra-

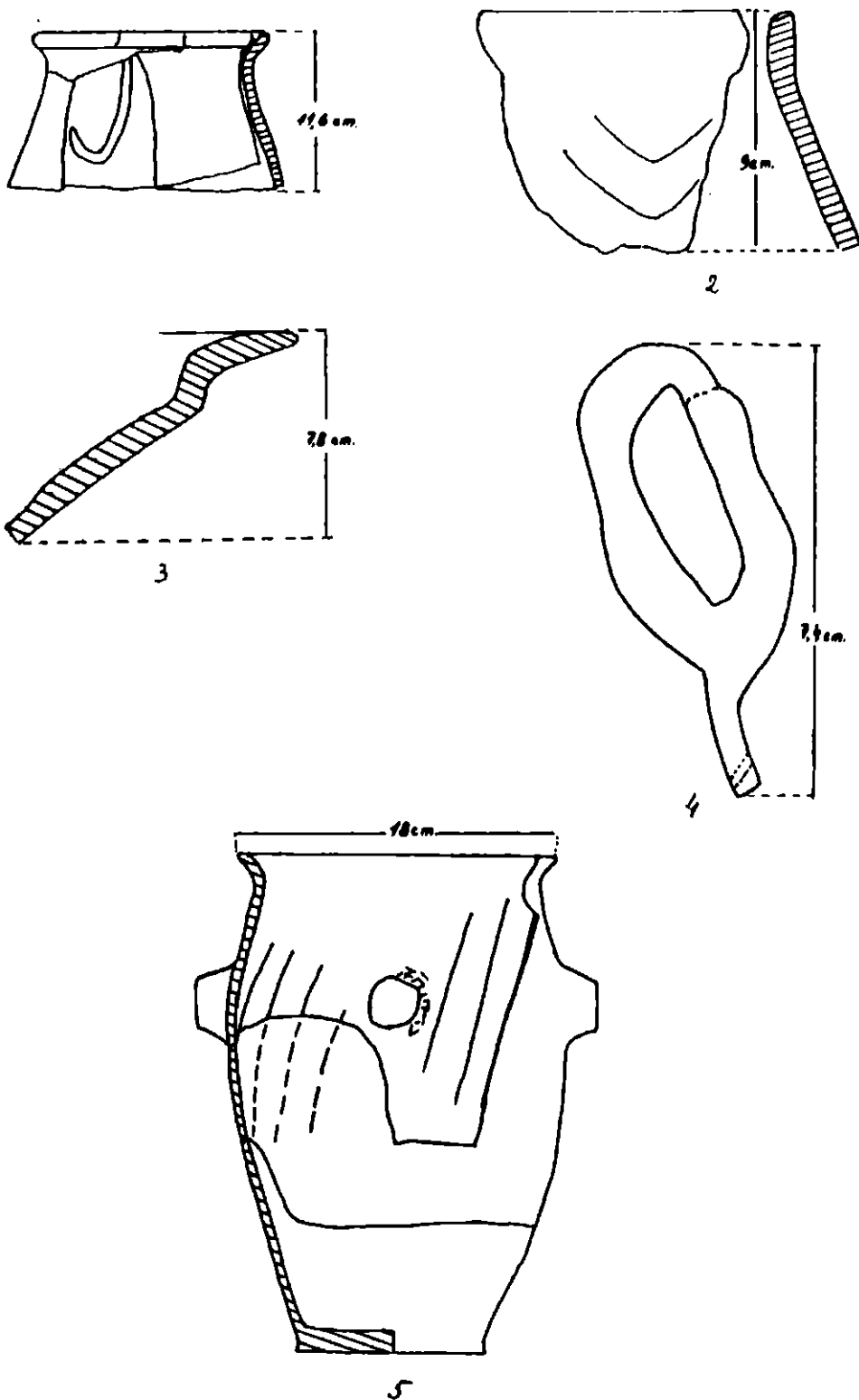


Fig.10 - 1-3. Ceramică din grupa A (1,3 loc.13; 2 loc.20);  
4-5 Ceramică din grupa B (locuința 4)

rea în timp a diferitelor tipuri de ceramică și implicit a locuințelor și gropilor respective. Astfel, în locuințele 13 și 20, precum și în gropile 14 și 17 predomină ceramica lucrată cu mîna, de culoare cărămizie. Vasele au buza rotunjită, uneori puțin răsfrîntă în exterior, iar corpul bitronconic. Aceleași buze, dar la vase cu pereții bombați, se întîlnesc și în cadrul ceramicii cenușii. Din această categorie de ceramică fac parte și fructierele cu buza orizontală. Decorul constă din linii curbe sau oblice, incizate, brfuri alveolate și apucătoare în general plate și orizontale. Ceramica lucrată la roată este cărămizie – un fragment de chiup cu decor în val – și cenușie – torți de căni. Toate complexele respective, cărora le adăugăm gropile 19 și 20, aflate în primul nivel de locuire cu urme materiale geto-dace le încadrăm în grupa A (fig. 10/1-3).

După cum am mai relatat, din nivelul doi de locuire fac parte majoritatea locuințelor și gropilor. Der analizînd tipologic ceramica se pot face anumite diferențieri pe grupe de complexe.

În locuințele 4, 14 și 17, care formează grupa B, predomină vasele borcan cu pereții arcuiți. Buzele sînt rotunjite sau teșite și puțin răsfrînte în exterior. Sînt lucrate cu mîna și au o culoare cărămizie sau cenușie. Decorul constă din linii incizate – verticale, oblice și arcuite (fig. 10/5). Vase de acest tip, datate în sec. II f.e.n., s-au găsit, printre alte localități, la Popești<sup>5</sup> și Histria<sup>6</sup>. Linii incizate se întîlnesc uneori și pe partea superioară a buzelor de fructiere. Interesant este un vas mare de provizii, de culoare oărmizie (loc. 4) (pl. I), cu pereții arcuiți, buza puțin răsfrîntă în exterior, fundul drept. Pe corp sînt patru butoni rotunzi. Decorul constă din mici pastile, discoidale, răspîndite pe tot corpul vasului fără o ordine anumită. Două fragmente asemănătoare, dintre care unul conține și două brfuri alveolate au apărut și în locuința 14, ele asemănîndu-se cu fragmentele de la Mănăstirea<sup>7</sup> și Piscul Crăsani<sup>8</sup>. În privința ceramicii lucrate la roată, se întîlnesc chiupuri, strecurători, căni de culoare cărămizie și cenușie (fig. 10/4).

Grupa C o formează locuințele 3, 11, 18 și 19 și gropile 1, 2, 4, 10, 11, 13 și 18 în cadrul căreia ceramica lucrată la roată, cenușie și mai rar cărămizie, are o pondere mai mare. Acum apar și primele fragmente de amfore grecești. În ceea ce privește ceramica lucrată cu mîna, atît cărămizie cît și cenușie, se observă pe lîngă păstrarea unor forme vechi – vase cu buza dreaptă și cu decor format din impresiuni, brfuri alveolate și butoni apucătoare – creșterea numărului unor forme mai noi – fructiere cu picior, vase cu buza răsfrîntă sau îngroșată în exterior, capace de vase, de formă conică, cătui etc. (fig. 11/1).

În sfîrșit, locuințele 1, 2, 5, 9, 12, 15, groapa 21 și cuptoral nr. 1 formează grupa D. Acum ceramica lucrată la roată se întîlnește în cantitate mare – căni cu toartă, străchini, fructiere cu picior, chiupuri cu decor de linii orizontale și în val (fig. 11/2-5; 12/1-4; pl. I). De asemenea numărul amforelor grecești de import crește, două dintre ele (loc. 12) putînd fi reconstituite și fiind de un tip mai rar întîlnit în a-

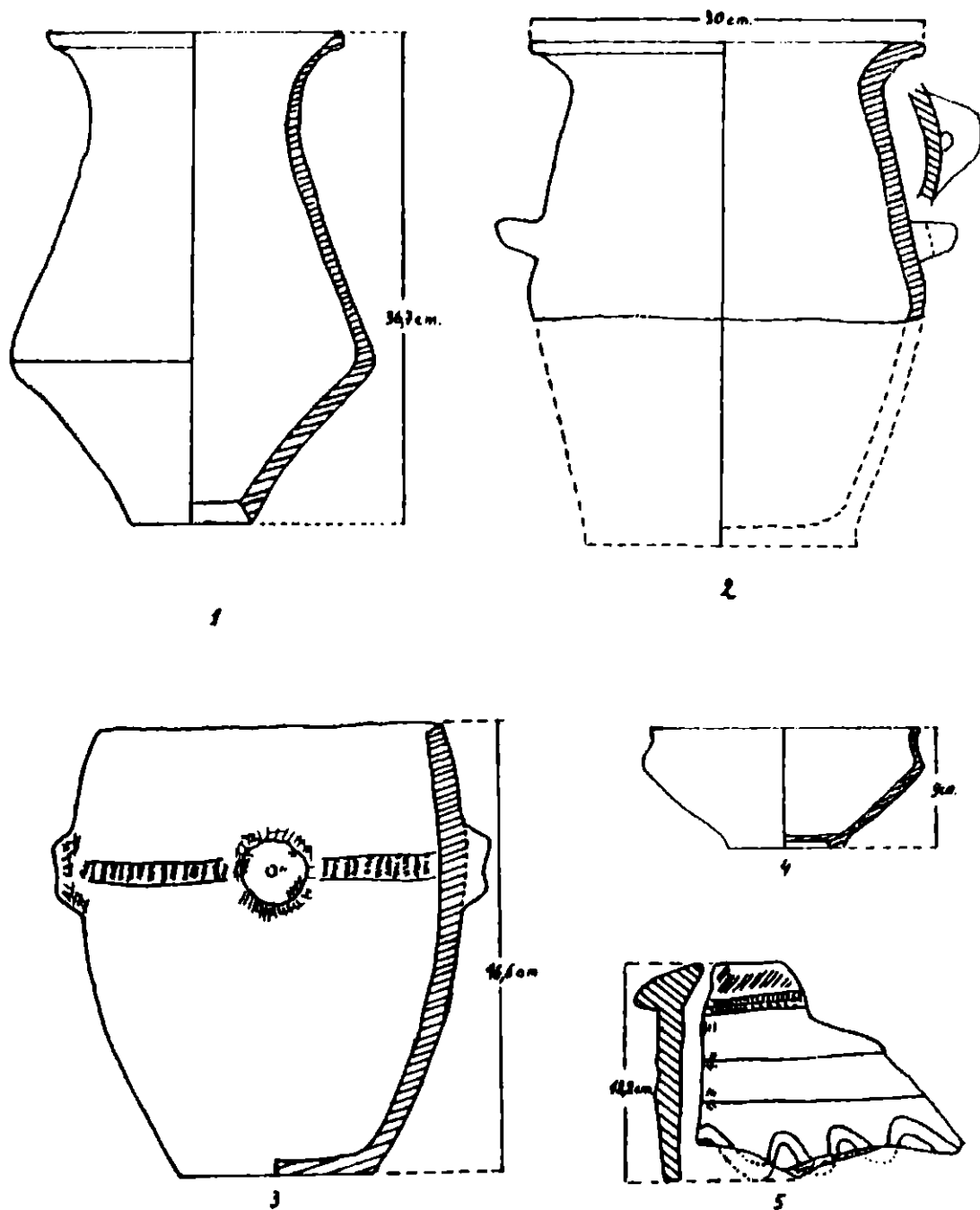
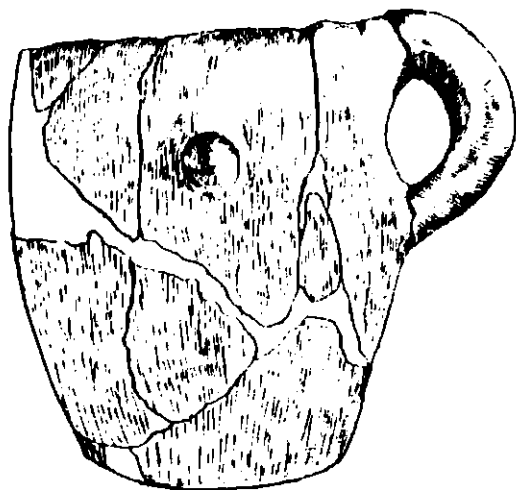


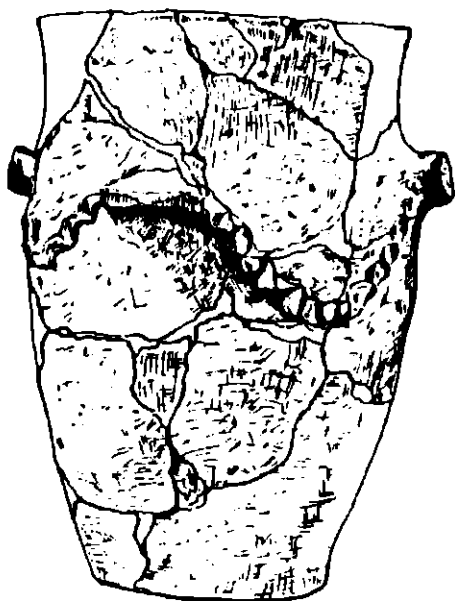
Fig.11 - 1. Vas din grupa C (groapa 10); 2-5. Ceramică  
din grupa D (2-3, loc.1; 4. loc.12; 5. loc.9)



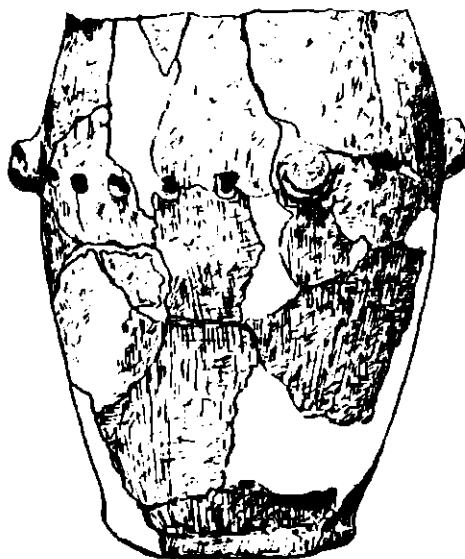
1



2



3



4

Fig.12 - Vase din grupa D: 1-3, Loc. 12; 4. Loc.17

ceste părți<sup>9</sup>. Pe gîtul uneia din ele, cu vopsea roșie-brună se află reprodus un semn grafic. În locuința 5 s-a descoperit, printre altele, un fragment de bol "delian" al cărui decor constă din linii de relief, orizontale, și șiruri de imbricatii - frunzulite stilizate și transformate în colțişori triunghiulari, hașurați (fig.13/1).

Ceramica lucrată cu mîna continuă a fi înfîlnită în cantitate mare însă mult mai diversificată - vase urnă cu brîuri alveolate oblice, orizontale și în ghirlandă, butoni-apucătoare rotunzi și plați, căni cu o toartă, fructiere. În locuința 1 s-a descoperit un vas cu buza țesită și răsfrîntă în exterior, corpul cu pereții arcuiți, fundul drept. Sub buză se află un decor ce constă dintr-o linie incizată în val, în timp ce de pe umăr pornesc linii verticale și oblice de asemenea incizate, decor ce se înfîlnește, după cum am văzut la vasele din grupa B (fig.13/2).

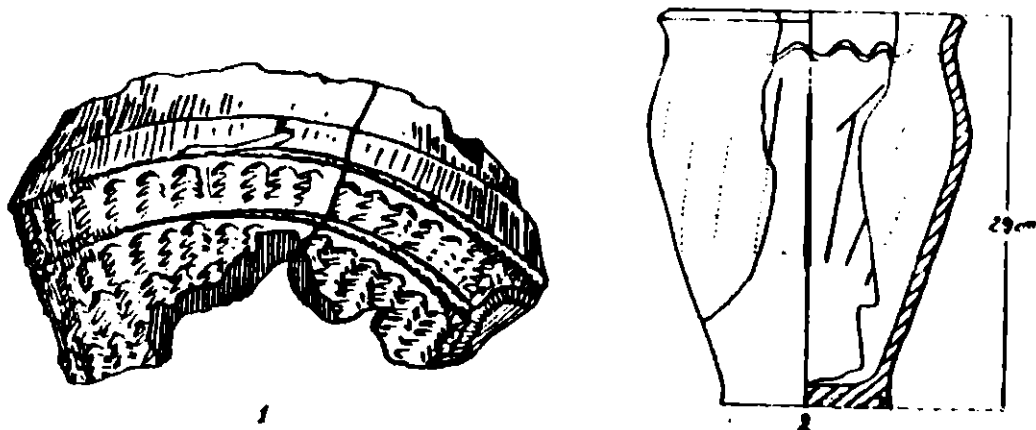


Fig.13 - 1. Fragment de cupă "deliană" (loc.5); 2. Vas (loc.1)

Sintetizînd cele consemnate mai sus, în grupa A sînt cuprinse complexe aflate doar în primul nivel de locuire, deci cele mai vechi. În grupa B doar acelea a căror ceramică, pe baza analogiilor, datează din sec. II f.e.n. De asemenea trebuie ținut seamă și de faptul că respectivele complexe sînt suprapuse sau tăiate de unele din grupa D. De aceea, grupa A, care este mai veche, am datat-o între sfîrșitul sec.III - mijlocul sec. II f.e.n., iar grupa B în a doua jumătate a sec. II f.e.n.

Complexele din grupele C și D sînt în unele privințe asemănătoare. Cele din grupa C prin anumite elemente de inventar mai bine datate - placa de centură -, precum și prin suprapunerea locuinței 3 de către locuința 15 ne fac a le atribui o vechime ceva mai mare. În orice caz însă ele sînt posterioare celor din grupa B și le datăm în prima jumătate a sec. I f.e.n. Complexele din grupa D le-am datat parțial tot în această perioadă dar continuînd și în a doua jumătate a sec. I f.e.n.

În urma analizei materialului descoperit, a suprafeței și poziției așezării se poate conchide că avem de-a face cu o așezare de tip rustic foarte des întîlnită în lungul apelor și bălților de lângă Dunăre, probabil un centru tribal, în care populația se ocupa cu agricultura, păstoriul, pescuitul și care avea nu puține relații de schimb cu lumea sud-dunăreană.

## II. Locuirea prefeudală și feudală timpurie

Locuințele sînt semîngropate și au în general o formă rectangulară cu laturile și colțurile mai mult sau mai puțin rotunjite. Podeaua netedă este amenajată din pămînt bine bătătorit.

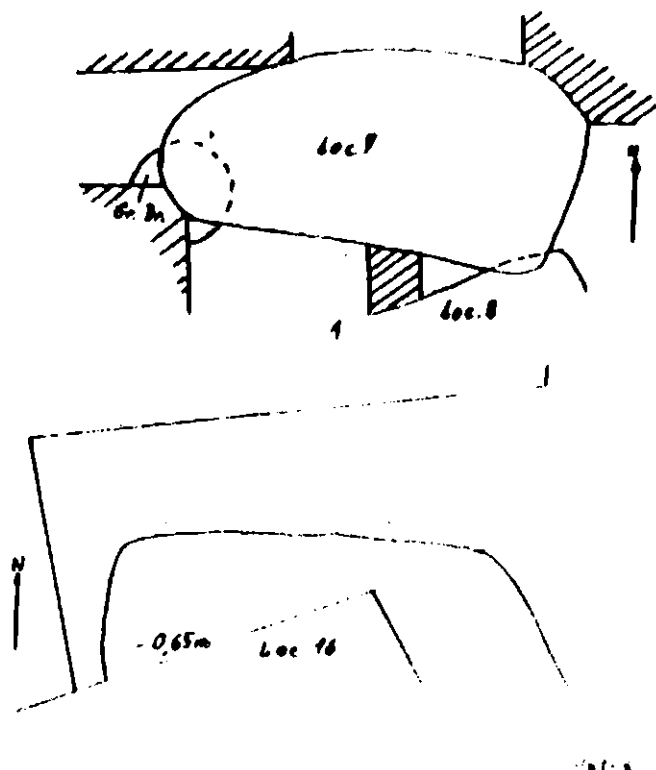


Fig. 14 - Planurile locuințelor nr. 7(1) și nr. 16(2)

Locuința 21, situată în s. III, dezvelită fragmentar, are o formă dreptunghiulară neregulată cu colțurile rotunjite.

Este orientată est-vest, în partea de nord-vest aflîndu-se un gîrlîc. A fost dezvelită pe o lățime (totală) de 1,70 m și o lungime de 3,70 m, lungimea totală nedepășind 4-4,30 m. Podeaua se află la 0,55-0,70 m față de solul actual.

Inventarul este alcătuit dintr-o greutate pentru plasa de pescuit, fragmentară, și cîteva fragmente ceramice. Din acestea din urmă, mai important este un fragment de vas piriform dintr-o pastă cu aspect zgrunțuros, în amestec cu pietricele, de culoare ce-

nușie și lucrat la roată. Buza vasului este rotunjită și răsfrîntă oblic în exterior. Pe gît și umăr sînt incizate linii oblice și orizontale circulare. Prin formă și decor el se aseamăna cu vasele descoperite la Spanțov<sup>10</sup> și datate în sec. IV e.n. (fig. 15/1).

Inventar caracteristic sec. IV e.n. s-a găsit și în afara complexelor, în strat. Astfel la 1,50 m nord de locuința 21 s-a descoperit un fragment de fibulă din bronz cu piciorul întors pe dedesubt<sup>11</sup>. Tot din sec. IV e.n. datează unele fragmente ceramice de culoare cărămizie sau

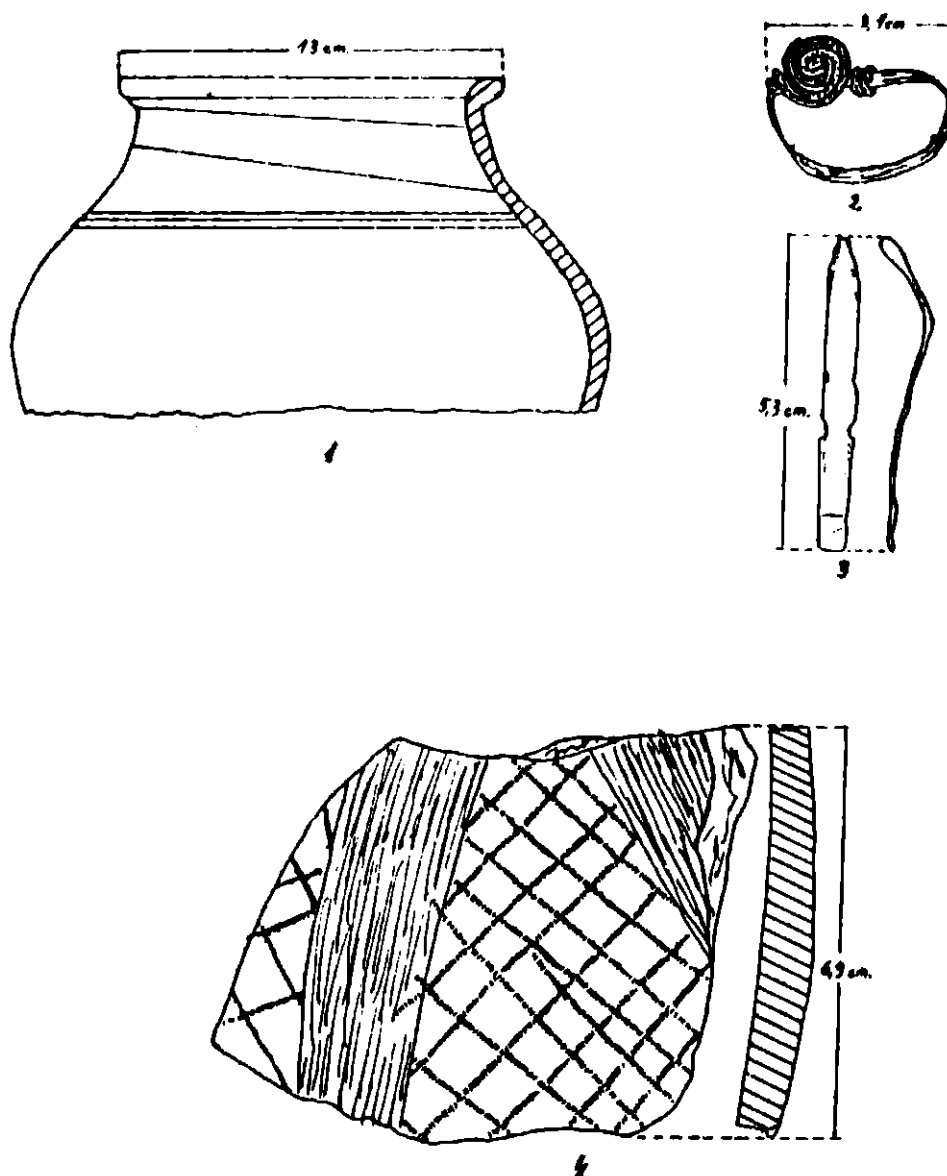


Fig.15 - Piese din sec.III-IV e.n.: 1. Fragment de vas (loc.21);  
 2. Inel din cupru (loc.16); 3. Fibulă de bronz (strat);  
 4. Fragment ceramic (loc.16)



cenușie, lucrate la roată rapidă dintr-o pastă bine aleasă și arsă, cu suprafața lucioasă, iar decorul constând uneori din linii lustruite, întretălate în rețea<sup>12</sup>. De asemenea sec. III-IV e.n. le aparține un inel de aramă<sup>13</sup> (loc. 16) format dintr-o sfermă aplatizată, subțiată spre cele două capete care după ce se întretaie formează câte trei spirale - șatonul - și apoi se înfășoară de două ori pe cap. Descoperirea lui într-o locuință dintr-o epocă ulterioară (loc. 16) ne îndeamnă a-i atribui o refolosire a sa (fig. 15/2-4).

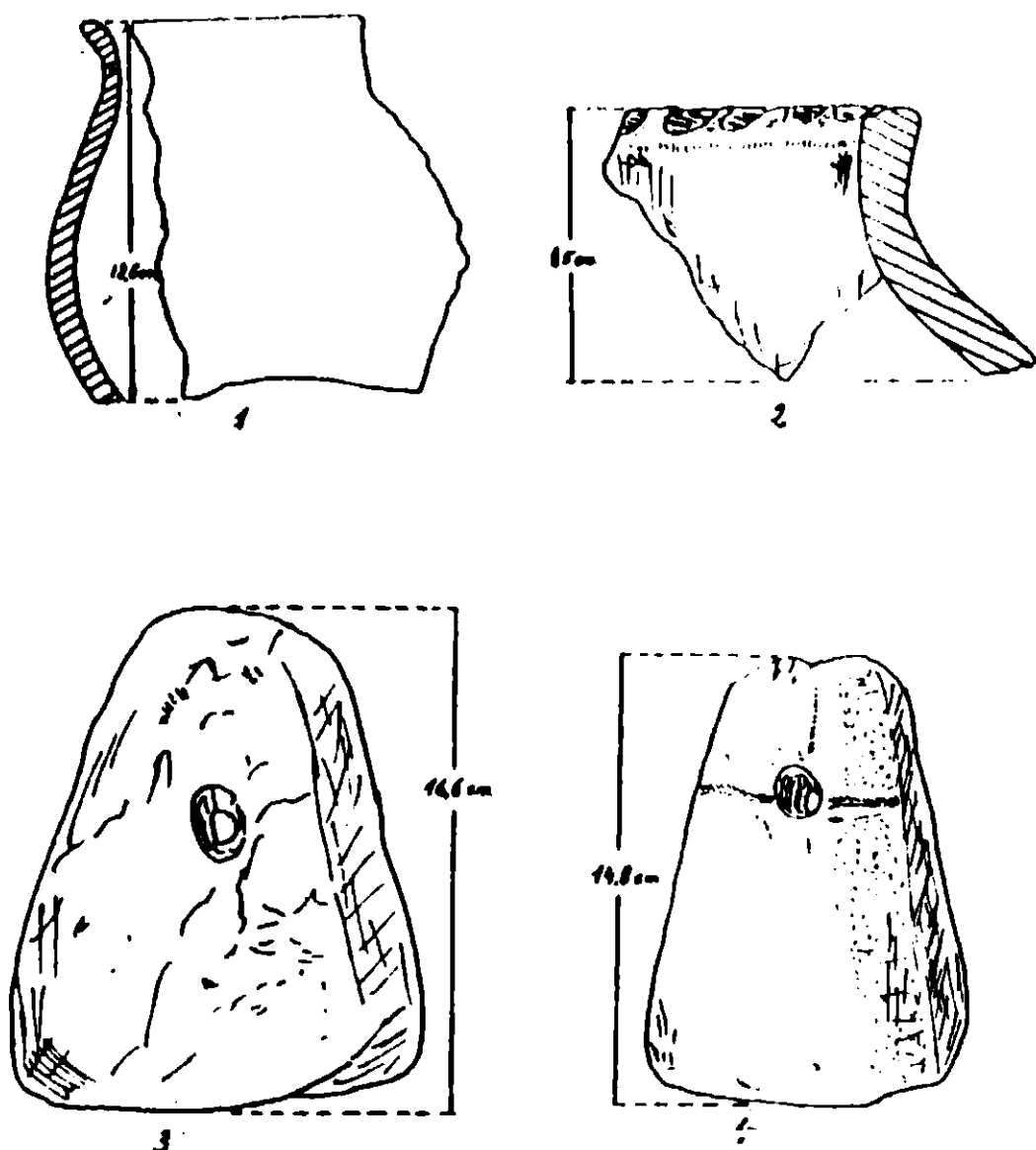


Fig. 16 - Piese din sec. VI-VII e.n.: 1. Fragment de vas (loc. 10); 2. Fragment de vas (loc. 16); 3-4. Greutăți de plasă (loc. 16 și 7)

Locuința 7 de formă dreptunghiulară (5,50 x 2,50 m), cu laturile mult ascuțite, este orientată est-vest, iar podeaua se află la 0,34 m sub solul actual. Colțul de sud-est este tăiat de colțul de nord-est al locuinței 8, iar cel de sud-vest de o groapă (fig.14/1).

Locuința 10, parțial dezvelită, se pare că avea tot o formă dreptunghiulară cu laturile mult arcuite. Este orientată nord-est - sud-vest, iar podeaua se află la 1 m sub solul actual.

Locuința 16 are o formă trapezoidală cu colțurile rotunjite (6,00 x 3,20 m) fiind orientată est-vest. Lucrările de excavații au distrus-o pe jumătate. În colțul de sud-est s-a păstrat o vatră semiovală (0,46 m). Podeaua aflată la 0,65 m sub solul actual era acoperită de pereții din chirpic ce s-au prăbușit pe ea (fig.14/2).

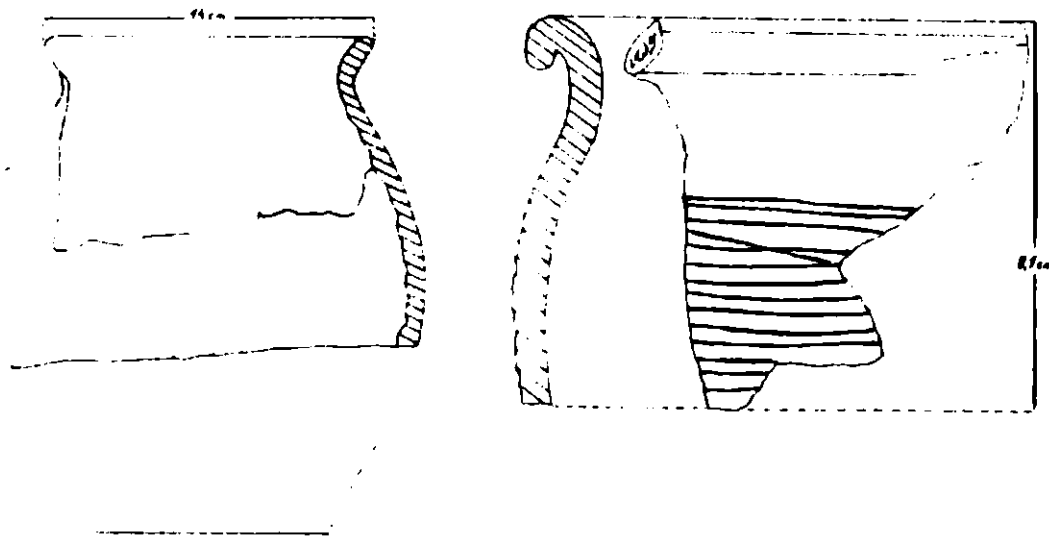


Fig.17 - Piese din sec.IX-X e.n. Fragmente ceramice din groapa ce taie loc.7

Inventarul acestor trei locuințe (7, 10 și 16) se compune în majoritate din greutăți de lut ars de forma unui trunchi de piramidă sau tronconice, unele având drept decor pe partea superioară două linii late, adâncite, întretăiate în cruce (fig.16/3-4).

Ceramica foarte fragmentară este reprezentată în special de partea superioară a unor vase-borcan lucrate dintr-o pastă poroasă, de culoare cenușie-deschis. Buzele sînt răsfrînte oblice în exterior, fiind decorate uneori cu alveole sau creștături oblice. Prin formă și decor această ceramică se aseamănă cu cea descoperită pe teritoriul orașului București la Cățelu Nou<sup>14</sup>, Militari - Cîmpul lui Boja<sup>15</sup> datată în sec. VI-VII e.n. (fig.16/1-2).

Locuința 6 are o formă rombică cu colțurile rotunjite (2,60-2,80 x 2,60-3,00 m) și este orientată nord-vest - sud-est. Podeaua se află

la adâncimile de 0,60 m față de solul actual. Mare parte din colțul de nord-est taie locuința 5 geto-dacică. În colțul de nord-vest s-a descoperit o vatră ovală (0,65 x 0,80 m) cu gardină (fig.3).

Locuința 8, parțial sesizată, fiind distrusă de pământul alunecat în urma ploilor, avea o formă dreptunghiulară cu colțurile puțin rotunjite și era orientată nord-est - sud-vest. În colțul de nord, cel păstrat, s-a descoperit o vatră adâncită față de podea, dreptunghiulară (0,52x0,72 m), latura din fund fiind puțin curbată. Gardina groasă de 3 cm, este înaltă de 0,16 m, partea ei superioară fiind la nivelul podelei ce se află la 0,70 m sub solul actual.

Gropile descoperite în afara locuințelor sînt de mici dimensiuni și au în general o formă ovală, una din ele, groapa nr.5, fiind ca un clopot.

Inventarul locuințelor 6 și 8, precum și al gropilor este alcătuit din cîteva fragmente ceramice ale unor vase-borcan lucrate la roata înceată, de culoare cenușie, decorate cu linii incizate orizontal și în val, caracteristice perioadei sec.IX-X e.n., culturii Dridu<sup>16</sup> (fig.17/1-2).

Toate aceste descoperiri cu elemente din sec.III-IV, VI-VII și IX-X e.n. vin să întregască cunoștințele de pînă acum referitoare la popularea zonei din apropierea Dunării în mileniul I e.n.

GEORGE TROHANI

#### NOTE

- 1 R.VULPE - Materiale și cercetări arheologice, VI, 1959, p.308, fig.1.
- 2 G.TROHANI, L.GEORGESCU, M.ST.UDRESCU - Studii și cercetări de antropologie, 9, 2, 1972, p.123-127.
- 3 K.ROŠAJSKI - Rad Voivodjinskih muzeja, 10, 1961, p.11, pl.1/2.
- 4 G.TROHANI - Muzeul Național, I, 1974, p.195-198.
- 5 R.VULPE - Studii și cercetări de istorie veche (S.C.I.V.), 1-2, 1955, p.250, fig.12/1.
- 6 E.CONDURACHI - Materiale, IV, 1957, p.46, fig.30.
- 7 GH.STEFAN - Dacia, II, 1925, p.396, fig.11/6.
- 8 I.ANDRIEȘESCU, - Piscul Crășani, București, 1926, p.22 și 53, fig.57.
- 9 I.ZEEST - Materialf i Issledovania po Arheologhii (M.I.A.), Moscova, 19, 1951, p.109, 117, pl.5; 83, 1960, p.107 și 161, pl. XXV/54-55; AL.DIMITROVA, în: Arheologhia, Sofia, 2, 1971, p. 43, fig.14; T.SAUCIUC-SAVEANU - Dacia, II, 1925, p.116, fig. 29/10.
- 10 B.MITREA și C.PREDA - Necropole din sec.IV, București, 1966, p.132 și passim.

- 11 M.ZGÎBEA - Cercetări arheologice în Bucureşti, I, 1962, p.373-376, pl.I; VL.ZIRRA şi GH.CAZIMIR - Ibidem, p.52, fig.7/1-2; B.MITREA şi C.PREDA, op.cit., p.137, 401.
- 12 B.MITREA şi C.PREDA, op.cit., passim.
- 13 CL.CÔTE - Revue archéologique, V, 1, 1905, Paris, nr. 6, 7 şi 36; F.H.MARSCHALL - Catalogue of the Finger Rings ..., London, 1907, pl.XXXIII/1448; P.AURELIAN - Dacia, N.S., VI, 1962, Bucureşti, p.241, fig.3/6, p.243, fig.4/3 a,b, 5,6; M.GRAMATOPOL şi R.THEODORESCU - Studii şi cercetări de istoria artei, Bucureşti, 1/1966, p.70-71, cerceii nr.58-76, pl.XII/1-19.
- 14 V.I.EAHU - Cercetări arheologice în Bucureşti, I, 1962, p.40, fig. 27, 29.
- 15 VL.ZIRRA şi GH.CAZIMIR - op.cit., p.59-60, fig.15/6-11.
- 16 EUG.ZAHARIA - Săpăturile de la Dridu, Bucureşti, 1967, p.70-89; D.SERBANESCU - S.C.I.V., 4, 1973, p.668, pl.1/4,5.

## LES FOUILLES ARCHÉOLOGIQUES EFFECTUÉES À CHIRNOGI, DÉP.ILFOV, DURANT LES ANNÉES 1971-1972

Les fouilles archéologiques effectuées à l'Ouest de la Commune Chirnovi, dép.Ilfov, au bord de l'ancien lac Cătălui, ont porté à la découverte d'un établissement géro-dace, au - dessus du quel se trouvent des habitats de la période préfeodale et du début du féodalisme.

I. L'habitat géro-dace - se compose de 15 habitations et 12 fosses. Stratigraphiquement l'établissement se compose de deux niveaux d'habitat. Du premier niveau font parti seulement quelques habitations et fosses. Tenant compte que quelques fois, dans le deuxième niveau, une habitation coupe ou se trouve au-dessus d'une autre, on doit admettre l'existence de plusieurs niveaux d'habitat qui n'ont pu être que rarement saisis.

Les habitations sont toutes du type hutte et ont généralement une forme rectangulaire aux coins ronds. Le plancher est fait de terre battue. Dans la description des habitations l'auteur insiste sur les suivantes: no.2, qui contenaient deux trous pour les pieux qui soutenaient le toit en deux eaux; no.4, dans la quelle on entrait par un passage étroit; no.11, la quelle par la présence de deux fourneaux doit être une habitation-atelier d'un forgeron; no.12, qui par sa forme polygonale, par ses 4 foyers et nombreux vases céramiques a eu un rôle culturel; et no.13, qui a eu un rôle funéraire.

Les fosses ont généralement une forme ovale. Elles sont ménagères et contiennent des fragments céramiques et des os d'animaux.

Après une présentation des foyers et fours on passe à la description de l'inventaire découvert: moulin à main, chafon et pendentif en argent, couteau en fer, plaque et chafons en bronze, perles et fusibles en terre cuites, et une plaque de ceinture en bronze et fer. La

majorité de l'inventaire est constituée par la céramique - travaillée à la main ou par la tour du potier. Une catégorie à part est représentée par la céramique d'importation, les amphores.

A la suite de l'analyse des formes, de la décoration des vases et de la stratigraphie horizontale et verticale on peut établir la chronologie des différents types céramiques et par suite des habitations et fosses respectives. Ainsi dans le groupe A sont compris les complexes qui se trouvent dans le premier niveau d'habitat, donc les plus anciens, qui datent de la fin du III<sup>e</sup> s. - la première moitié du II<sup>e</sup> s.av. n.è., dans la quelle prédomine la céramique travaillée à la main, de couleur brique. Dans le groupe B seulement ceux dont la céramique - vases beaux décorés de lignes incisés -, à base des analogies datent de la deuxième moitié du II<sup>e</sup> s.av.n.è. Des groupes C et D, qui se ressemblent, ceux où la céramique travaillée à la tour du potier est prédominante et qui datent de la première moitié du I<sup>e</sup> s.av.n.è., le groupe D continuant aussi dans la deuxième moitié.

II. L'habitat préfeodal et du début du féodalisme - est représenté de 6 habitations et 4 fosses. Les habitations sont demi-enfouillées et ont une forme rectangulaire avec les côtes et les coins plus ou moins ronds.

L'habitation no.21, par son inventaire date du IV<sup>e</sup> s. Des pièces caractéristiques pour les III-IV s. ont été découvertes aussi hors des complexes - fibule, anneau etc. La céramique et les objets des habitations 7, 10 et 16 appartiennent aux VI-VII s. tandis que celles des habitations no.6 et 8 et des fosses aux IX-X s.

### Légende des figures

- Fig. 1 Profils et plans des habitations no.1 (1) et 2(2)  
Fig. 2 Profils et plans des habitations no.3(1) et 4(2)  
Fig. 3 Profils et plans des habitations no.5 et 6 et des fosses no. 2, 3, 4, 5.  
Fig. 4 Profils et plans des habitations no.9,17(1) et 11(2)  
Fig. 5 Profils et plans des habitations no.12,14(1), 19 et 21(2)  
Fig. 6 Profils et plans des habitations no.15,18(1) et 20(2)  
Fig. 7 1. Le fourneau no.1 de l'habitation no.11; 2. Le fourneau no.2 de l'habitation no.11; 3. Le foyer de la fosse no.11  
Fig. 8 1. Pendantif en argent (l'hab.19); 2. Chafnon en argent l'hab. 12)  
Fig. 9 Objets découverts dans la fosse no.13  
Fig.10 1-3. Céramique du groupe A (1,3. l'hab.13; 2. l'hab.20); 4-5. Céramique du groupe B (l'hab.4)  
Fig.11 1. Vase du groupe C (fosse 10); 2-5. Céramique du groupe D (2-3. l'hab.1; 4. l'hab.12; 5. l'hab.9)

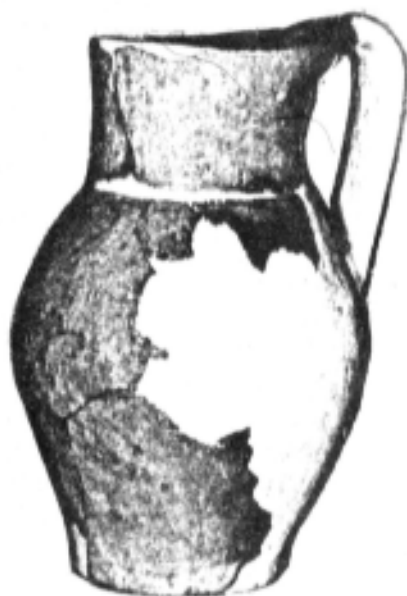
- Fig.12** Vases du groupe D: 1-3. L'habitation 12; 4. L'habitation 17
- Fig.13** 1. Fragment de coupe "délienne" (l'hab. 5); 2. Vase (l'hab.1)
- Fig.14** Plans des habitations no.7(1) et 16(2)
- Fig.15** Pieces des III-IV<sup>e</sup> s.n.è.: 1. Fragment de vase (l'hab. 21); 2. Anneau en cuivre (l'hab. 16); 3. Fibule en bronze (passim); 4. Fragment céramique (l'hab. 16).
- Fig.16** Pieces des VI-VII<sup>e</sup> s.n.è.: 1. Fragment de vase (l'hab. 10); 2. Fragment de vase (l'hab. 16); 3-4. Poids pour le filé (les hab. 16 et 17)
- Fig.17** Pieces des IX-X<sup>e</sup> s.n.è. Fragments céramique de la fosse qui coupe l'habitation no.7
- Pl.1** Vases découverts à Chirnovi: 1. Vase (l'hab. 4); 2. Amphore (l'hab. 12); 3. Cruche (l'hab. 12); 4. Vase (l'hab. 17)



1



2



3



4

Pl.I - Vase descoperite la Chirnogi: 1. Vas (loc.4); 2. Amforă (loc.12); 3. Cană (loc.12); 4. Vas (loc.17)