

Valea Geoagiului, bogată în urme de locuire antică, coboară din versantul sudic al Apusenilor spre Mureș. Materialele arheologice, dintre care amintim depozitul de bronzuri de la Balșa, aparținând orizontului Uriu-Domănești (bronz D)¹, tezaurul de monede dacice de tip "Hunedoara" de la Bozeș², unelte, podoabe și ceramică de la Ardeu, provin mai ales din descoperiri întâmplătoare.

Pe valea Geoagiului, la 25 km nord de Mureș, în satul Ardeu, unde s-au găsit multe materiale arheologice de epocă dacică, s-a deschis o carieră de piatră. Lucrările acestea amenințau să distrugă toate urmele dintr-o zonă bogată, dealul Cetățea.

Înălțimea Cetățea se situează în partea de sud-vest a satului, izolată de terenul din jur prin văile Bozeșului și Madei și prin pante abrupte, greu accesibile.

Săpăturile de la cariera de piatră au dus la găsirea lamei unui pumnal de bronz cu nervură mediană (fig. 1/3), caracteristic bronzului mijlociu, a unor arme, și podoabe de epocă dacică.

În iulie 1973 s-a făcut un sondaj pe culmea dealului, prin care s-a urmărit atât salvarea unei părți din zona cu urme arheologice, unde înainta cariera de piatră, cât și stabilirea succesiunii straturilor de cultură și a dnratei și caracterului locuirii.

Sondajul a constatat din patru secțiuni și patru casete, dintre care trei secțiuni chiar pe coama dealului, iar a patra secțiune și casetele pe panta de est, mai puțin abruptă.

În funcție de conformația terenului secțiunile au avut lungimi variabile, între 6 și 8 m, cu lățimea de 1 m.

În secțiunile de pe culme stinca este suprapusă direct de un strat de cultură, de numai 0,10 m grosime, format dintr-un sol de pădure, cu rare fragmente ceramice și acoperit de un strat de pământ vegetal de 0,10 m. Nu au apărut nici gropi și aici urme de construcții sau locuințe.

În secțiunea a treia de pe coamă, imediat după îndepărtarea stratului vegetal, a apărut o platformă amenajată din piatră de râu, pe care s-au găsit și câteva fragmente dintr-un chiup. Platforma a fost prinsă

pe toată lungimea ei (3 m), în secțiune, dar nu a fost desfăcută în întregime, pe lățime.

Pe pantă de est, unde s-au deschis secțiunea a patra și casetele, situația stratigrafică este identică, dar stratul de cultură este ceva mai gros, el fiind aici format din pământ scurs de pe creastă. Nici aici nu s-au găsit urme de amenajări ale pantei sau construcții.

Materialul arheologic recoltat este format din fragmente de unelte de fier, ceramică și chirpici.

Metalul descoperit în sondej este reprezentat de un fragment de seceră și o cheie (fig.1/1,2).

Ceramica provenită de pe dealul "Cetățeaua" se poate împărți, din punctul de vedere al tehnicii de lucru, în două categorii: lucrată cu mîna și cu roata.

Din prima categorie ceramică fac parte fragmentele de vase din pastă galbenă grosieră, avînd ca degresant nisip cu granule mari, pietricele, cioburi pisate și fragmente din pastă bună.

Ceramica grosieră este prost și neuniform arsă, cu urme de ardere secundară de la utilizare. Culoarea este cenușie sau roșie-cărămizie. Pereții sînt asprii atît în interior cît și în exterior. Din acest fel de pastă sînt fragmentele de cești dacice, oale, vasul borcan, un vas miniatural (fig.4/4), toate fiind forme comune așezărilor dacice din Transilvania.

Ornamentația este bogată, realizată în relief, prin incizie sau lustruire, într-o mare varietate de motive și combinații.

Decorurile în relief sînt formate din butoni de diferite dimensiuni, simpli, cu alveole sau cu cruce (fig.1/5). Acest ultim tip, răspîndit în sec.II f.e.n., nu este întîlnit, după I.H.Crișan³, decît în mod excepțional în sec.I e.n.

Butonii sînt asociați cu brfuri în relief simple sau în ghirlandă (fig.2/3,4), crestate orizontal sau oblic.

Brfurile în relief sînt combinate în unele cazuri cu linii incizate în val sau drepte. Modul de grupare a liniilor incizate este diferit de la vas la vas.

Un alt tip de decor este cel format din linii incizate adînc în val și foarte dese (fig.3/2).

Uneori liniile în val se întretaie formînd un decor în formă de funie (fig.3/5).

Pe unele fragmente sînt plasate sub buză impresiuni alveolare și linii incizate în formă de brăduț (fig.4/1,2,3).

Cele cîteva fragmente ceramice lucrate cu mîna din pastă bună, bine arsă, de culoare cenușiu-închis fac parte din cîni înalte cu toarta ușor supraînălțată, asemănătoare cu cele de la Poiana Galați.

Notă aparte în cadrul ceramicii lucrate cu mîna de la Ardeu o formează un fragment din peretele unui vas mijlociu, din pastă de proastă calitate și prost arsă, de culoare cărămizie, pe care s-au aplicat benzi pictate de culoare brun-roșatică.

Până în prezent nu cunoaștem din publicații un al doilea fragment de acest fel.

A doua categorie ceramică este formată din fragmente de la vase lucrate la roată. Ea se divide în două subcategorii: una este, mai puțin numeroasă, din fragmente arse la cărămiziu roșcat, provenind de la vase de dimensiuni mijlocii, din pastă mai puțin omogenă, cuprinzând pietricele, iar alta compusă din fragmente arse cenușiu de diferite nuanțe din pastă bună.

Formele sînt cele întîlnite în așezările dacice din sec. I f.e.n. - I e.n.: oale, străchini, oăni, chiupuri, fructiere.

Ceramica lucrată cu roata este decorată prin incizie, lustruire și pictură. Linii incizate grupate în benzi drepte sau în val, uneori combinându-se între ele, sînt cele mai frecvente motive pentru această categorie ceramică (fig. 5/4, 5).

Cîteva fragmente dintr-un vas cu profil aproape drept și dintr-o fructieră au decor lustruit. Pe primul sînt lustruite benzi verticale care alternează cu linii spiralice lustruite.

Pe buza de fructieră (fig. 5/1) sînt lustruite linii în val care se continuau în interiorul acesteia.

Ceramica lucrată cu roata este pictată cu motive geometrice și este reprezentată de 3 fragmente:

- fragment dintr-o fructieră (fig. 5/2), (buza) din pastă de foarte bună calitate, arsă omogen, de culoare galben-cărămiziu, pictat cu benzi orizontale paralele, de culoare roșu-închis.

- fragment de oală, dintr-o pastă bună, în ruptură prezintă un nucleu cenușiu înbrăcat într-un strat subțire de culoare roșie, pe care s-a aplicat pictura tot în benzi.

- un al treilea fragment este de la un vas de dimensiuni mari, grosimea peretelui fiind de aproximativ 1,8 cm, din pastă pură, bine arsă, de culoare cenușiu-deschis. În exterior este lustruit și pe benzile lustruite s-a aplicat stratul de vopsea de culoare brună, de lățimi inegale.

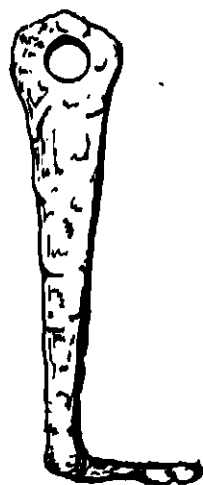
*

În concluzie, în ceramica dacică găsită la Ardeu sînt reprezentate aproape toate tipurile ceramice cunoscute în ceramica clasică din Latène-ul tîrziu. Afirmația privește atât tehnica de execuție, cît și decorul, dar mai puțin formele, avînd în vedere starea fragmentară a materialului.

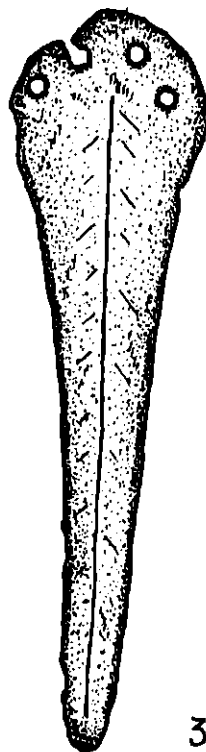
În afară de materialele amintite, în săpătură s-au găsit bucăți de zgură și mult chirpic.

Obiectele din metal și ceramica de pe dealul Cetățeanu sînt au analogi în așezările dacice în general și în special în cele de pe Mureșul mijlociu.

În cadrul ceramicii avem cîteva elemente care ne ajută la datare: butonul de cruce și vasele cu profil aproape drept, care se pot data cel

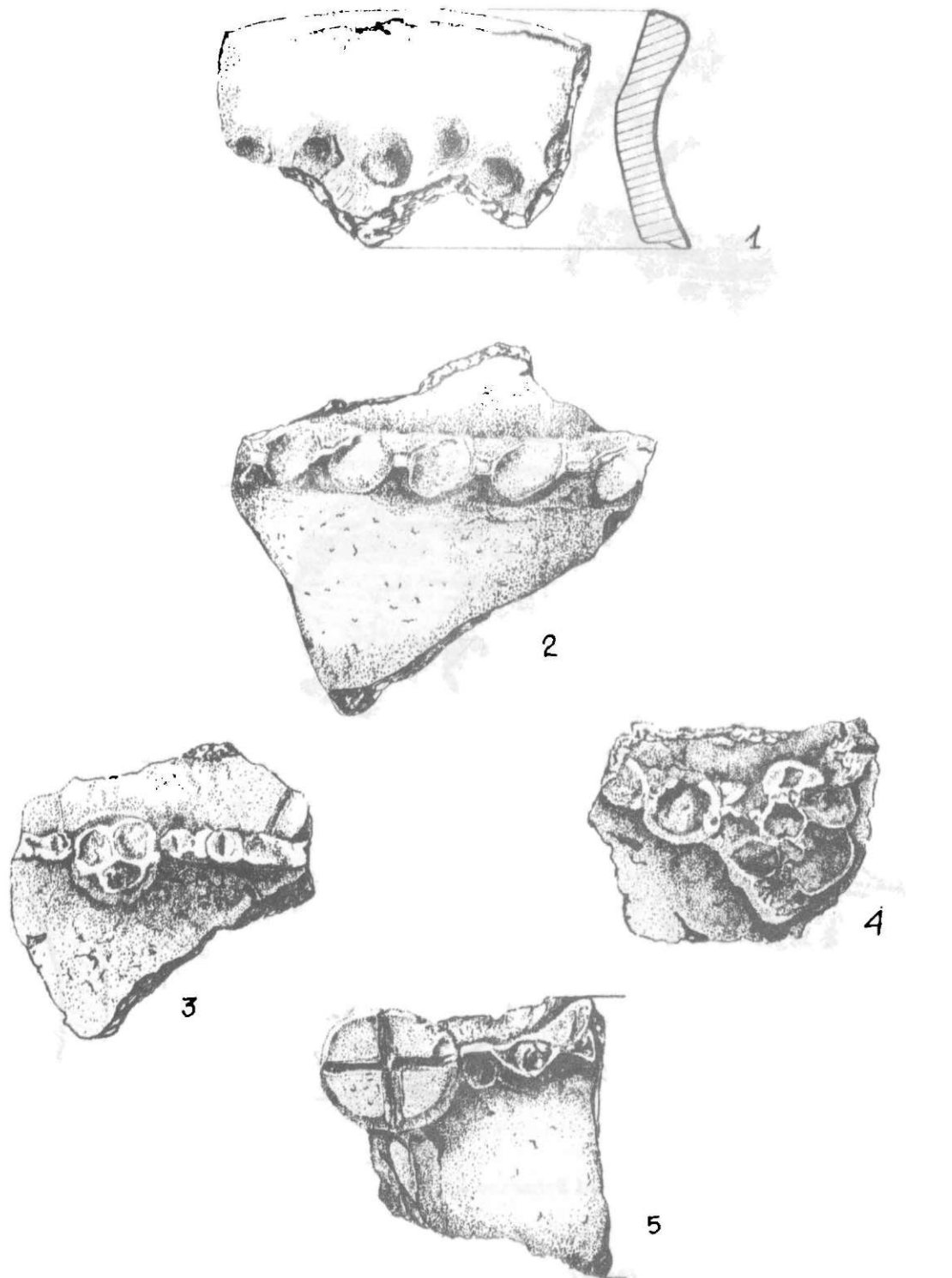


2



3

**Fig.1 - Piese metalice de la Ardeu: 1 - fragment de seceră;
2 - cheie; 3 - lamă de pumnal cu nervură mediană**



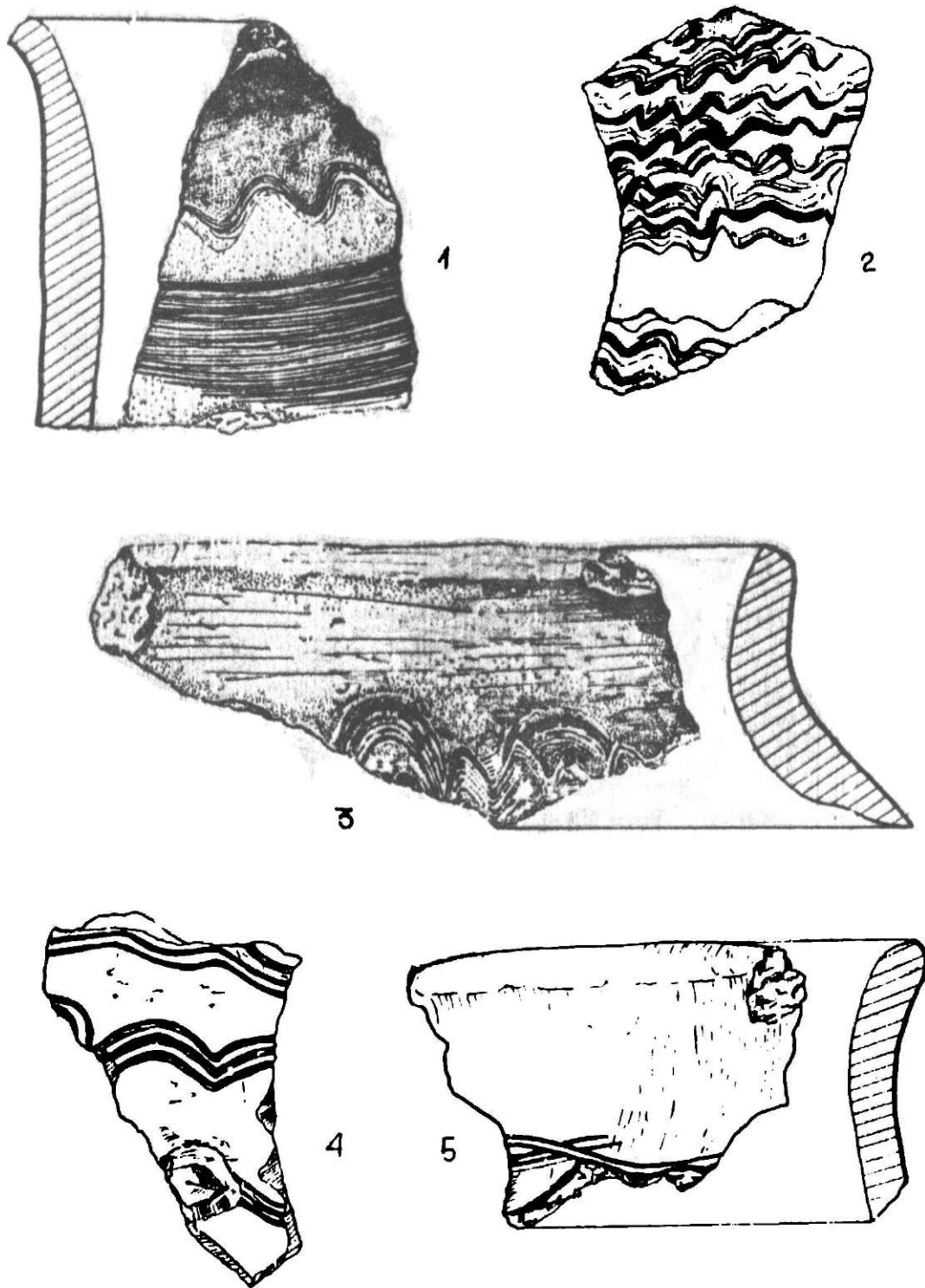
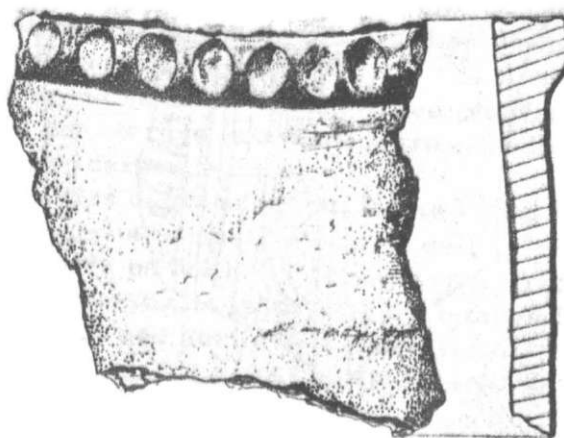
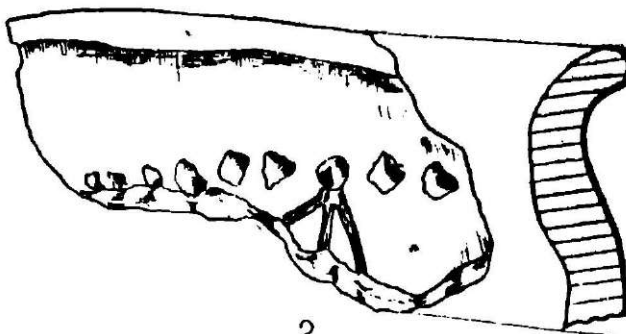


Fig.3 - Ceramică lucrată cu măna

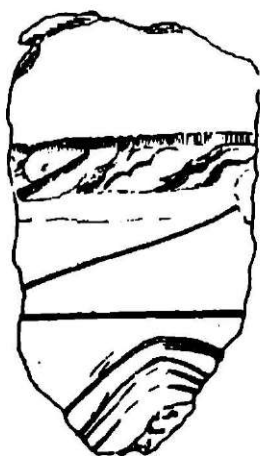




1



2



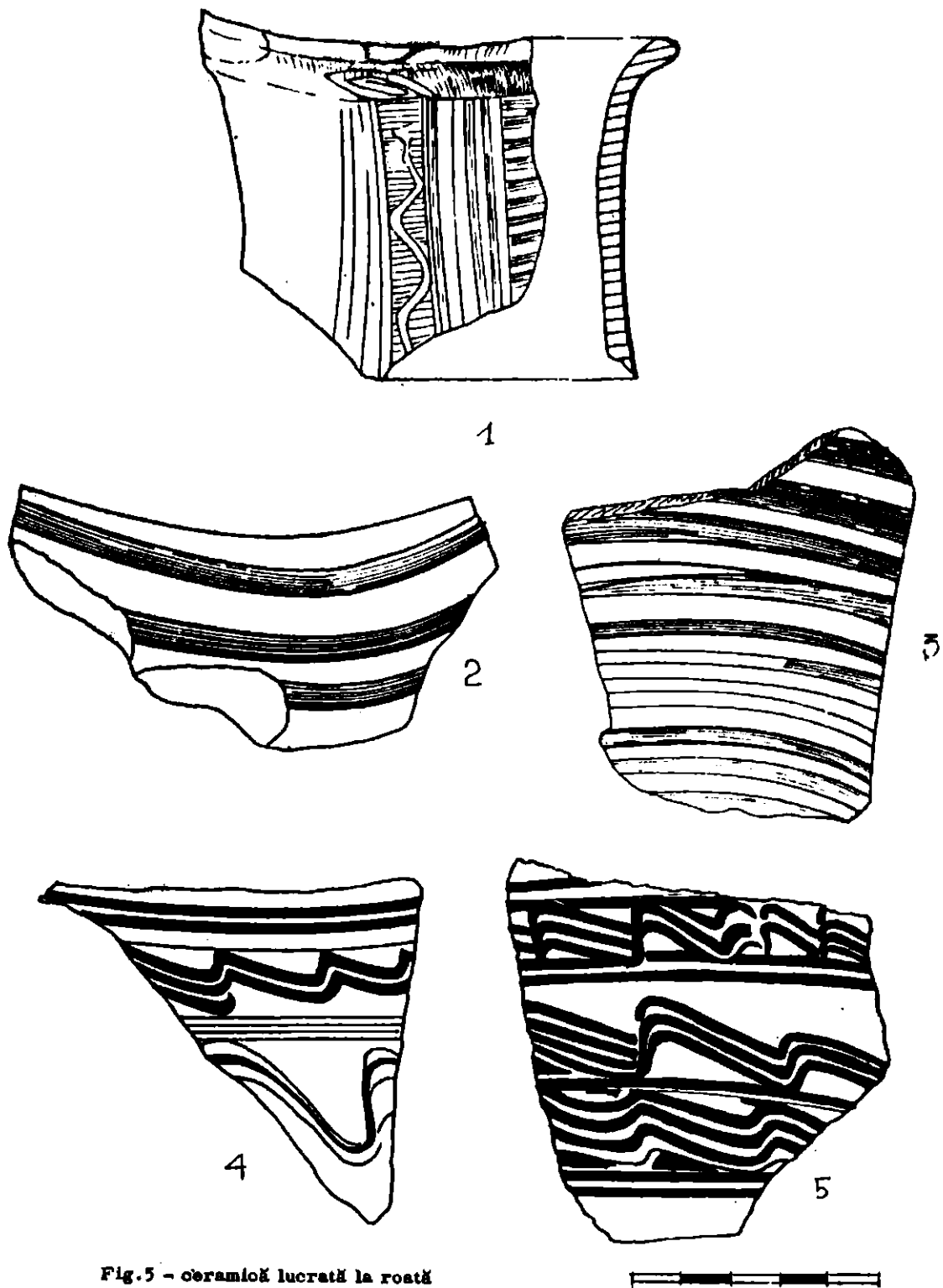
3



4

Fig.4 - ceramică lucrată cu mână





mai trziu la începutul sec. I f.e.n.; ceramica pictată este întâlnită la sfârşitul sec. I f.e.n. şi, mai ales, în sec. I e.n.

Caracterul redus al sondajului de pe dealul Cetăţeaua nu ne permite o stabilire precisă a duratei locuirii, încît ne mulţumim să o considerăm, după ceramica şi obiectele din metal ca datînd de la începutul sec. I f.e.n. şi pînă în sec. I e.n.

Urme de locuire nu se află pe înălţimea sondată. La poalele acestuia, în ruptura unei terase a apărut vatra unei locuinţe, poate bordei şi multe fragmente ceramice dacice.

Nu se poate preciza deocamdată dacă este vorba de o simplă aşezare pe înălţime, sau a avut şi unele elemente de fortificaţie.

Locuirea intensă de pe dealul Cetăţenua este firească dacă ţinem seama de faptul că este aşezată pe drumul care făcea legătura dintre zona Munţilor Orăştiei şi cea auriferă a Zlatnei.

LARISSA NEMOIANU şi ION ANDRIŢOIU

LE SONDAGE ARCHÉOLOGIQUE D'ARDEU

(BALŞA, DÉP. DE HUNEDOARA)

La vallée de Geoagiu, riche en vestiges antiques, descend du versant sud des Carpathes Occidentaux. À 25 km nord de la rivière de Mureş sur cette vallée, dans la zone du village d'Ardeu ont apparû, par hasard des matériaux daces. Cette chose a déterminé qu'en juillet 1973 on effectue un sondage archéologique sur la hauteur de "Cetăţeaua" la plus riche en vestiges daces. La coleine se trouve dans la partie du sud-ouest du village, isolée de la zone qui l'entoure.

Les fouilles ont mis au jour du matériel céramique et métallique (un fragment de faucille, une clef). La céramique on peut la partager, selon la technique de travail, en deux catégories: faite à la main ou au tour, et selon la pâte, en céramique grossière et céramique en pâte fine, décorée d'une manière variée (en relief, incisée ou peinte). Une note à part dans le cadre de la céramique faite à la main la constitue un fragment peint.

L'établissement dace d'Ardeu peut être daté au commencement du I^e s. av. n. è. - I^e s. n. è.

Le sondage effectué sur le plateau de la hauteur de Cetăţeaua n'a pas pu établir, à cause de son caractère restreint, s'il s'agit d'une forteresse et quel a été son système de fortification. On n'a pas pu non plus s'établir la surface relative de celle-ci.

Compte tenu du fait que l'établissement est placé sur la route qui liait la zone de la Montagne d'Orăştie avec la région aurifère des environs de Zlatna, l'existence ici d'une fortification était complètement justifiée.

Seulement les fouilles futures vont répondre à ces questions.

Légende des figures

- Fig. 1 Les pièces métalliques d'Ardeu; 1) fragment de faucille; 2) clef;
3) fer d'un poignard en bronze avec la nervure médiane
Fig. 2 Céramique fait à la main
Fig. 3 Céramique fait à la main
Fig. 4 Céramique fait à la main
Fig. 5 Céramique fait au tour

N O T E

- 1 MIRCEA RUSU - Depozitul de bronzuri de la Balșa, în: Sargeția, IV, 1966, p.17-32.
- 2 TRAIAN BALAN - Tezaurul de monede dacice de la Bozeș, în: Sargeția IV, 1966, p. 51-63.
- 3 I.H.CRIȘAN - Ceramica daco-getică cu privire specială la Transilvania, Edit. științifică, București, 1969, p.208.