

## CETĂŢENI ARGES. ISTORICUL CERCETĂRIILOR ARHEOLOGICE (I)

Între comunele Cotenestii şi Cetăţenii din Vale, jud. Argeş, în stînga rîului Dîmboviţa, pe un colţ de munte, se află urmele unui loc întărit şi o mică biserică săpată în stîncă, cunoscute sub denumirea de Cetăţuia şi schitul lui "Negru Vodă". Cetăţuia domină valea rîului de-a lungul căruia trece vechiul drum al Braşovului prin Rucăr-Tîrgovişte-Tîrgşor-Brăila, sau de-a lungul Dîmboviţei prin Bucureşti spre Giurgiu.

Cetăţuia şi aşezarea cuprind culmea denumită "Pleaşa Popii", ca şi terasa ce se întinde la poalele acesteia de-a lungul Dîmboviţei; spre miazănoapte culmea e mărginită de Valea lui Coman; spre miazăzi de Valea Chilie. Ambele văi sînt brăzdate de cîte un pîrîu ce se varsă în Dîmboviţa. Ele constituie uriaşe fortificaţii naturale în jurul cetăţuiei de pe culme.

Terasa îngustă, de la poalele cetăţuiei, fîşi găseşte replica pe malul drept al rîului. Ambele terase au fost locuite în epoca a doua a fierului, iar cea de pe malul stîng mai intens, mai cu seamă în timpul evului mediu.

Această aşezare, despre care ni s-au păstrat ştiri datorită unor cercetători<sup>1</sup>, cît şi relatărilor unor călători<sup>2</sup>, este menţionată uneori, în literatură noastră de specialitate, în mod eronat sub denumirea de "Cetatea de la Stoienestii", dînd adeseori prilej de confuzii<sup>3</sup>. La Stoienestii, localitate situată la vreo 8 km mai la nord se află o cetăţuie de pămînt folosită, după cunoştinţele noastre actuale, în vremea lui Mihai Viteazul. Ca atare, aşezarea din epoca a doua a fierului şi de la începutul feudalismului, şi cea din preajma cetăţuiei, zisă a lui Negru Vodă, confundată prin denumirea "Cetatea de la Stoienestii" trebuie identificate cu staţiunea situată între Cotenestii şi Cetăţeni, pe care o vom denumi "Cetăţenii din Vale".

Am întreprins aici cercetări şi săpături arheologice în anii 1940, 1941 şi 1942, din însărcinarea fostei Comisiuni a Monumentelor Istorice.

Săpăturile au fost reluate în anul 1958, sub egida Institutului de arheologie al Academiei R.S.România, în colaborare cu Muzeul din Pitești, săpături continuate în anii 1960-1962, 1964-1965, 1967-1969, 1970-1972, parțial în colaborări și cu fondurile muzeelor din Pitești și Câmpulung-Muscel, ca și, mai cu seamă, datorită sumelor alocate șantierului de către Arhiepiscopia Bucureștilor.

Din anul 1969 săpăturile au fost continuate și cu fondurile și în colaborare cu Muzeul de Istorie al R.S.România.

Roadele cercetărilor din anul 1958 le-am rezumat într-un raport preliminar; altele, din anii următori, în câteva publicații și comunicări<sup>4</sup>, prin relatări făcute în ziare și reviste pentru popularizarea cercetărilor<sup>5</sup>; de asemenea am pus la dispoziția altor cercetători o parte din materialele descoperite pentru ilustrare și comentare în publicații de specialitate<sup>6</sup>.

Studiul de față, conceput în urma săpăturilor arheologice se străduiește a elucida câteva probleme din domeniul istoriei noastre, infirmând totodată o serie de aserțiuni ale unor cercetători; el va constitui, în câteva numere succesive, ce vor fi încredințate publicării, o monografie istorică și arheologică a unor locuri predestinate prin așezarea lor să joace un rol de seamă în trecutul nostru mai puțin cunoscut, meșteaguri străjuite, cum vom arăta, de Cetatea Dîmbovița. Nu sîntem cei dintîi ce o situăm în acest punct; venim doar cu date arheologice conexîndu-le celor istorice în sprijinul acestei postulări. Și alți cercetători au căutat a localiza aici așezarea și vama dependinte de această cetățuie; le vom rezuma presupunerile arătînd totodată că situarea fortificației în alte locuri nu poate corespunde realității<sup>7</sup>.

În timpul săpăturilor de la Cetățeni au apărut unele studii valoroase, în sprijinul aceleiași localizări a cetății Dîmbovița lângă Cetățeni<sup>8</sup>; altele, deși tratează același subiect sînt astfel concepute încît nu pot fi citate ca lucrări științifice deși conțin și unele date juste, în-sușite de la alții și redade ca produse proprii.

Pentru a nu proceda în același fel, vom menționa părerile unor înaintași dînd glas scrierii lor; de fapt, luorarea de față este menită a figura ca un istoric al cercetărilor, urmînd ca subiectul propriu-zis să fie tratat în numere viitoare ale acestei publicații.

Începem cu Dimitrie Butculescu<sup>9</sup>, care a întreprins la Cetățeni săpături și cercetări arheologice în anii 1876 și 1881; redăm din însemnările sale, reproducînd o parte din materialele descoperite de acest cercetător, redîndu-le prin desene făcute de dînsul ca și prin fotografii după obiectele aflătoare astăzi în depozitul fostului Muzeu național de antichități (Colecția Butculescu). Manuscrisul Butculescu este scris în românește și în limba franceză. Redăm textul român în măsură ce s-a păstrat; lipsurile le completăm din versiunea franceză.

Butculescu, întovărit de Leon de Rosny<sup>10</sup> și de Lesouff<sup>11</sup> a tocmît în Câmpulung cai de călărie și o trăsură cu care au pornit în ziua de 23 septembrie 1881 spre Cetățuia lui "Negru Vodă"<sup>12</sup>

"... am trecut puntea pe malul stîng al rîului, de unde contem-  
plăm pe îndelete lanțul Carpaților care mărginesc malul drept al Dîm-  
boviței. Mai întîi, la nord-vest de Vadul-lin se află Colțul Pițigaia, în  
vîrfurile cărui este Masa lui Negru Vodă (colosal dolmen monopod), Valea  
Vulcan săpată de torentul Vulcan care se varsă în Dîmbovița, . Colțul  
Foișoarele precedat de Valea Sasului situată la sud-est de Vadul-lin și  
care desparte acest colț de Colțul Călimanea; Valea Doamna alcătuită  
din versantul acesteia și versantul Colțului Doamna. Acest colț se află  
în dreapta citadelei lui Negru Vodă unde se așezase Dl. Seulescu<sup>13</sup> .

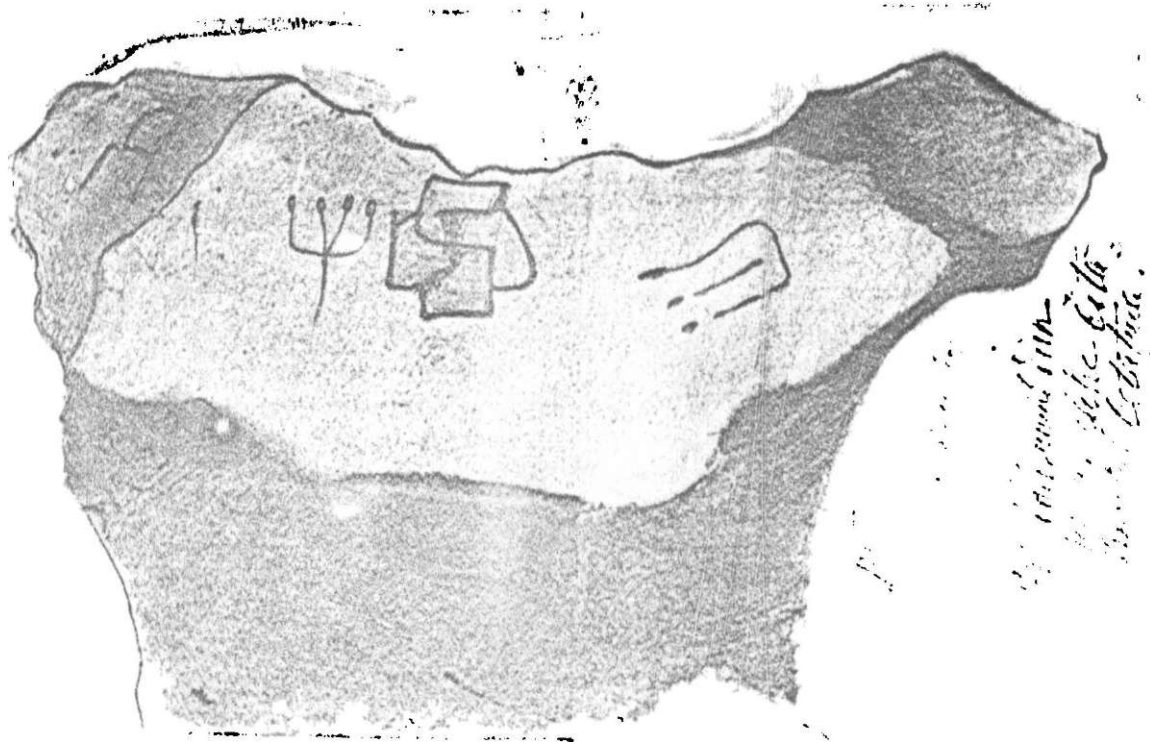
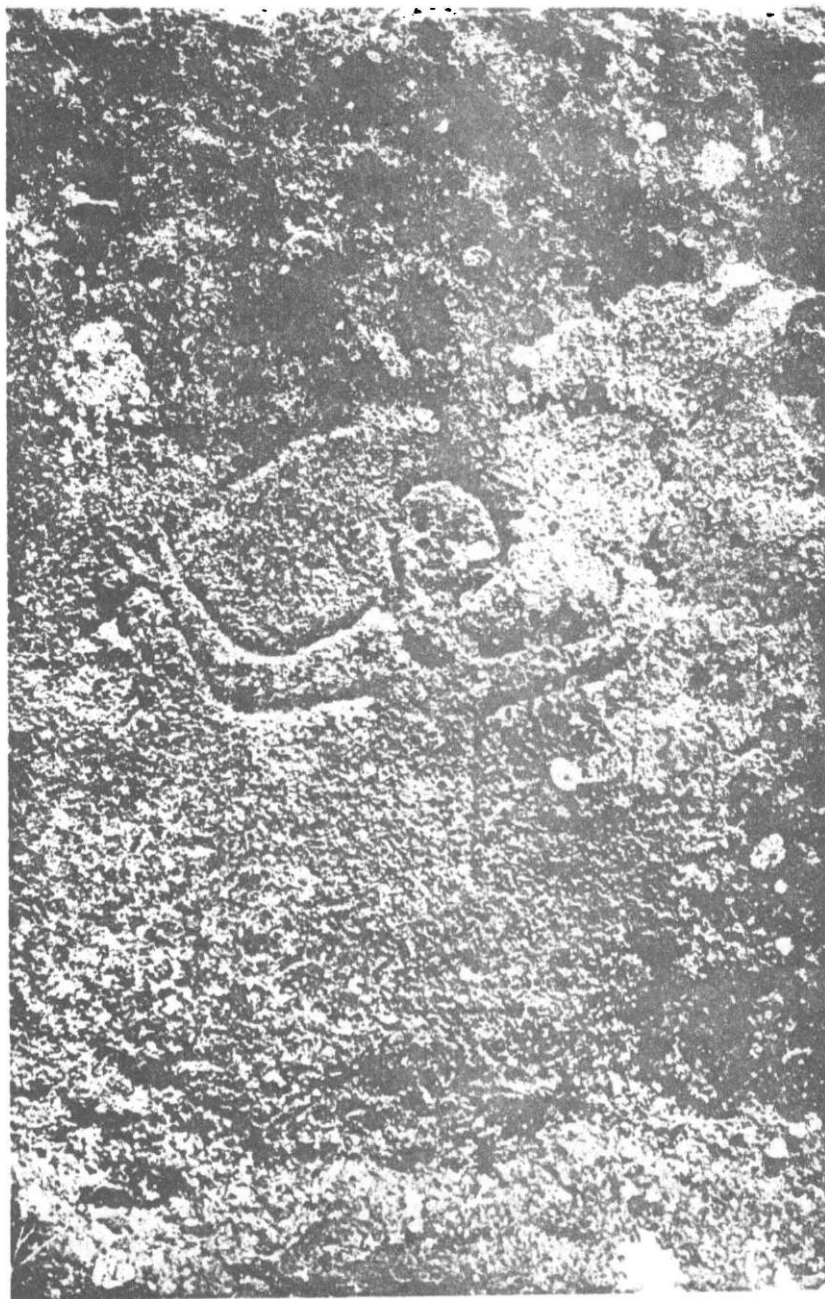


Fig.1 - Cetățeni, jud. Argeș. Semne grafice pe martor de stîncă

Tradiția locală ne spune că denumirea provine de la locuința pe care  
Domnița și-a olădit-o pe acest colț. Am continuat drumul de pe malul  
stîng al rîului și nu departe de Vadul-lin am pătruns într-o livadă de  
pruni. Între aceasta și Colțul Foișoarele se poate încă bine distinge  
Cetatea; citadela, al cărei amplasament alcătuiește un cot spre Dîmbo-  
vița, predomină poziția în zare în amonte ca și în avalul rîului. Astăzi  
nu mai rămăsese din aceste fortificații decît ondulații avînd forma geo-  
metrică a unui trapez, reprezentînd desigur vechile șanțuri, căci a-  
ceste ondulații sînt imediat urmate de o zonă mamelonată care le mă-  
rginește. Această zonă reprezintă probabil, zidurile în ruină ale acestei

citadele. Chiar în marginea rîului se mai găsesc rămășițele unei construcții de piatră, poate ale glacisului citadelei<sup>14</sup>...

"Am atras apoi atenția acestor domni asupra altui colț mai înalt situat la sud de Pleașa-Popii, nu departe de Isis; el reprezintă un dolmen manoped al epocilor megalitice. Un bloc colosal vîrît de-a latul pe acest colț. Celții care la începutul migrării lor în Europa au ocupat te-



**Fig. 2 – Conturul unei siluete umane săpat în stîncă**

ritoriul cuprins « de la gurile Dunării pînă în jurul Munților Carpați » (citează pe Ch.F. de Ujfalvy de Mező-Kövesd - Tableau Ethnographique de la Bible", Paris, 1873, pag.21) "au lăsat probabil aceste urme ale trecerii lor. El poartă denumirea de Masa Domnească, asemenea celui care predomină Colțul Pițigaia menționat mai sus. Dolmenul nu este departe de Cetățuia Negru Vodă; trecutul și prezentul se ating și se armonizează într-un perfect acord"<sup>15</sup>.

"De aici marșeram să vizităm un men-sao (breton: men: piatră, - sao: în picioare) pe care-l descoperisem în octombrie 1876.. Acest men-sao are o înălțime de doi metri și suprafața lui o lățime de 3,75 m. Pe fața despre nord a acestui interesant men-sao se văd încrustate caractere grafice runice" (fig.1). Semnul din mijloc reprezintă crucea și marca simbolică a lui "Mjoellni", ciocanul zdrobitor al zeului Thor, marca, care după Dl. Auguste Demin se află pe monumentele antice și antecreștinești ale Scandinaviei (Encyclopedie des Beaux arts plastiques, Paris, 1873, pag.89). De aici urcăm spre nord drumul vechi, părăsit azi, ca să trecem încrucișetura celor două blocuri eratice de mai sus pentru a le arăta pe pereții blocului din dreapta unde ținînd în mîna lui dreaptă un instrument grosolan săpat" (fig.2)... "nu pot afirma în ce epocă se poate atribui această reminiscență artistică, tot ce mai pot adăuga aici e că deasupra lui se observă niște caractere cirilice nedescifrabile, cu o cruce a cărei brațe sînt formate din trei triunghiuri cu bazele lor din afară și unghiurile adunate la un loc (croix patté, în formă de labă). Această cruce figurează pe mai multe blocuri eratice presărate în lungul acestui drum.

"De la încrucișetura acestor două blocuri pînă la Valea Chilia spre sud, a existat o stațiune romană, care trebuia să facă parte din preajma Cetățuiei - ce vă menționei mai sus. Urmele, amforele, urciurile, paterile, mărgelile de sticlă, olăria în genere precum și inscripția greacă șampilată pe mînușa unei amfore, ce aceia găsită pe malul drept al Dîmboviței ne pot da bănuiala că aici ar fi existat o stațiune din epoca imperiului bizantin"<sup>16</sup>.

"O expediție condusă cu dibăcie în acest spațiu lagăr ne-ar desvăli multe secrete ale trecutului și ar dovedi desigur că romanii n-au ocupat numai Dacia superioară pînă la Olt<sup>17</sup>. Cele șapte zile de săpături parțiale pe care le-am executat în 1876 în acest loc nu au dus la descoperirea unei rămășițe de zid fix de cărămidă sau piatră pentru a putea afirma existența unei construcții. În foarte numeroasă cantitate de fragmente ceramice nu am găsit nici o bucă de cărămidă. În ce privește amforele, paterile, urciurile, au trebuit să fie într-o cantitate foarte mare judecînd după cioburile lor disimulate prin crăpăturile și pe panta acestei coline. Mai mulți munteni bătrîni m-au asigurat că după ploii abundente pămîntul se afundă în aceste crăpături și dezvăluie amfore și felurite vase. "Iată, zise unul dintre ei, n-au trecut nici doi ani și un om a găsit o amforă plină cu bani de argint la picioarele col-

țului ce-l vedeți acolo" arătînd cu degetul spre men-sao-ul cu caractere runice"18.

"Deși Dnii. de Rosny și Lesouëf n-au putut vizita cetățuia lui Ne-gru Vodă totuș, eu care am exploatat-o de atîtea ori e bine să relatez aici cîteva descoperiri a mele; pentru a ajunge la această citadelă se află o potecă în zig-zag pe Pleașa Popai în vîrfurile cărora se află cetățuia. Mai întîi se observă bisericuța săpată în piatră și cu intrarea despre apus, iar pe perețele despre răsărit al blocului - în care se află săpată bisericuța se observă un călăreț săpat în piatră, care pare a fi timpanul bisericuței și astfel s-ar da a crede că acest călăreț ar fi Sf. Gheorghe patronul ei.

"Îmi dau aceste păreri sub toată rezerva. În tindă deasupra porții se vede inscripțiunea: "Acest schit a fost reparat în timpul Domniei Înălțimei sale Prințul Alexandru Ion I, fiind mitrop IPSS. Părintele Neofit, cu ajutorul și cheltulala preoților Ioan fiul lui Popa Eni, Ioan fiul lui Popa Neagul, Bucur Onpoci Nicolae, fiul lui Bucur, Ioan fiul lui Sene, Ioan fiul lui Popa Ionake, Gheorghe Diaconescu, anul 1859, Iunie 1; biserica este dedicată Adormirii Maicii Domnului pe fragmentul unei cruci care slujește acum de prag la ușa dintre tindă și amvon se află inscripția următoare cu caractere cirilice: "Spre pomenire această sf. Cruce ridicatusau de robul lui D-șeu Mihail Bărbătescu Biv-vel Spătaru și de soția lui Maria în zilele lui ... (restul e spart). Pe partea stîngă e scris "АМВ 7132 (7132 sau 1624); desigur că poate fi Alexandru al V-lea, lui Rado al X-lea, după cum ne conduce a crede leatul acestei cruci care este 1624. Un al doilea fragment de cruce ridicat pentru pomenirea lui Frățilă și a Neacșei de sub domnia lui Ștefan Voievod cu leatul 7200 iar restul spart.

La care domn din Muntenia se referă această inscripțiune? Căci dupe istoria noastră nu cunoaștem să fi domnit în întreg secolul al 17-lea vreun Domn cu numire de Ștefan, poate că ea se referă la vre unu din Domnii din Moldavia<sup>19</sup> cu o asemenea numire precum la cei următori:

Ștefan XI Tomșa (1610-1615)

Ștefan Ioan XI pentru a deua oară (1623)<sup>20</sup>

Ștefan George I (1654-58)

Ștefan Petriceicu I (1672-74)

Ștefan Petriceicu I (a doua domnie 1684-85)

"Pe panta din fața bisericii am practicat o săpătură de amator și materialul descoperit este atît de abundent că în timp de o oră eram posesor a două kilograme de cule de diferite dimensiuni (vezi planșa) și de mai multe vîrfuri de săgeți (vezi planșa). Cîteva fragmente de plăci de fier dintr-o euirasă și mai multe fragmente ea cuțit, cruce de fier (vezi planșa) un lanț fragmente ceramice care sînt cu totul de altă factură ca cele din stațiunea romană de la poalele pantei acestui munte do-vadă evidentă unei epoci romane (sic! vezi nota 16. D.V.R.).

"Am încredințat această explorare unui grup de muncitori sub conducerea lui Petre Aninoșanu, bărbat obișnuit cu explorările, și m-am

suit pe blocul care alcătuiește corpul bisericii. Pe platformă și în centrul acestui bloc, exact deasupra transeptului, este clopotnița construită din scânduri. Nu are nimic particular și nu corespunde cu interiorul. La început această biserică, a cărei construcție e atribuită lui Negru Vodă din veacul XIII, cuprindea în interior două altare, unul catolic pentru Doamna Ana, soția acestui voievod, cu fresce - redând sfinți ai acestei religii și celălalt ortodox cu sfinții corespunzători acestui rit. Sub același acoperămint doi preoți aparținând unor rituri diferite, citeau evanghelia unul în latină, altul în limba națională (C.D. Aricescu, Istoria Cîmpulungului, București, 1855, p.98).

"Muntele Pleașa Popi a fost afectat de Negru Vodă acestei biserici.

"În vîrf se află castelul a cărui ruine ne mai arată modul de construcție și distribuția interiorului<sup>21</sup>. Ne aflăm aici la înălțimea de 242 m de la nivelul Dîmboviței, față de București la 540 m și față de Rîul Tîrgului 382 m. Planul citadelei este hexagonal cu două compartimente, zidurile sînt de o factură neregulată<sup>22</sup> construite cu bolovani, cu piatră de stîncă calcaroasă extrasă din partea locului și solid cimentată cu var făcut din piatră locală.

"La ieșirea din aceste ruine, treci printr-un pîlc de copaci care ocupă 30 m de lungime spre răsărit, după care apoi se înfățișează un bloc de piatră cu nisip care se zice a fi fost tronul lui Negru Vodă.

"Întru adevăr se vede chiar azi două găuri săpate în acest bloc unde se zice că ar fi fost înțepenite picioarele tronului acestui Domn, iar (mai deval de aceasta se văd trei rînduri a câte doi pași, întipăriți în piatră, urmați de alți doi pași mai mici, succedați de alți doi pași. Treptat adoptă o formă și mai mică, toți cu vîrfurile ascuțite (fig.3).

"Cele dintîi tiparuri de picioare se zice a fi a lui Negru Vodă, cele de al doilea ale soției sale Ana, iar cele de al treilea ale fiului său Dan. În spatele acestui bloc se înalță un vîrf de stîncă cu doi metri mai înalt decît blocul tronului și la o distanță de acesta la un metru, legat cu el prin creasta altui colț<sup>23</sup>. Se zice că folosea de observator lui Negru Vodă. Pentru a ajunge aici trebuie să străbați creasta menționată cu ajutorul a cinci sau șase firide adînci de 6 centimetri practicate în stîncă; platforma observatorului de abia cuprinde patru persoane. Aici ferește-te de amețeală, prăpastin este vizibilă din toate laturile: mai întîi la nord Valea lui Coman, la est și la sud Valea Chiliei denumită astfel pentru că pe laturile acestui munte se află chilia unui pustnic care a dispărut înainte de 1860, - acesta cu ajutorul unei funii și a unui scripet pătrundea sau ieșea din celula sa". "E atît de periculos astăzi a folosi acest sistem de locomoție ca oricît de curioș ai fi nu vă vine pofta de a face o astfel de vizită"<sup>24</sup>.

"Totuși, îndrăznit de o pasiune oarbă, de a nu lăsa nimic necercetat în cercetarea mea, crezînd mai cu seamă că voi putea descoperi unele inscripții sau alt obiect care ar putea îngădui o datare, m-am aventurat pe o pantă îngustă pe versantul sudic al acestui munte, în partea de jos

a rezervorului de apă al citadelei și cu ajutorul a două bune călăuze și a unui stejar care voia să contribuie a-mi satisface curiozitatea, - întindea crăcile sale pînă în fața acestei celule în care mi-am cufundat privirile printr-o deschizătură slujind drept fereastră și de coș. Nu am putut distinge decît cîteva spoeli grosolane pe pereții interiori ai celei, reprezentînd sfinți. Acum stejarul a dispărut și cei mai viteji și întreprinzători munteni nu îndrăznesc să se aventureze în această excursie"25.

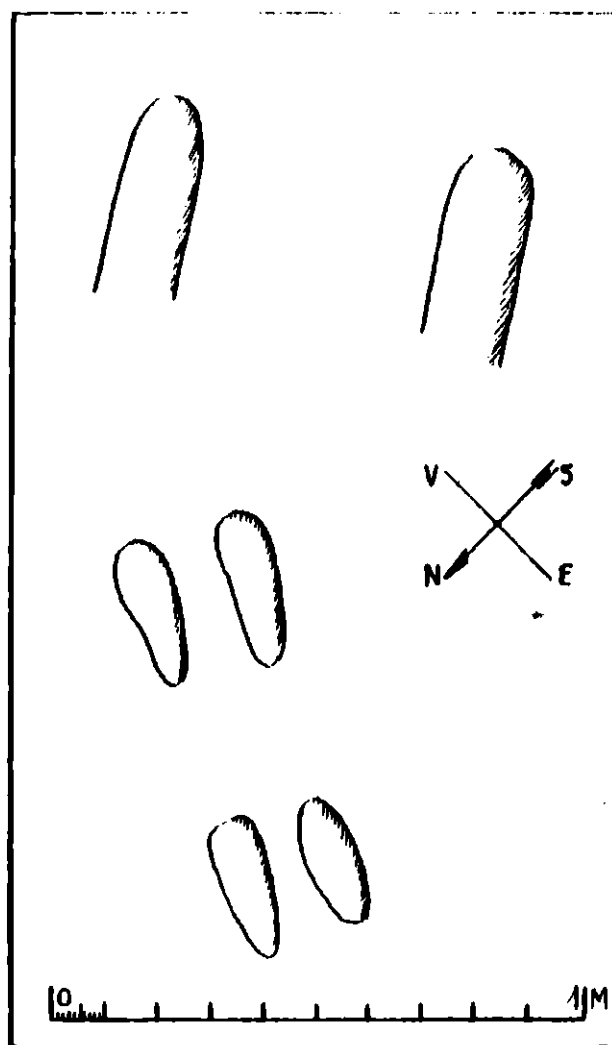


Fig. 3 - Schiță a amprentelor palmare în stîncă, la "Tronul lui Negru Vodă"

"Cum am spus din acest observator, vederea străbate la răsărit și la sud Valea Chillei, care sîrșește în Valea Dîmboviței la apus, aproape în fața Văii Doamna. La sud de citadelă și aproape la nivelul bisericii, pe platforma unui colț, mai există încă vechiul rezervor de apă, săpat



cu tîrnăcopul, cunoscut sub denumirea de Baia lui Negru Vodă. Este, cum v-am mai spus, o cisternă încăpătoare, lungă de 10 metri, cu o lărgime de 3,96 m și o adîncime de variind între 0,90 m și 0,40 m la extremități"(fig.4).

"Prin zidul citadelei, la nord, se poate ajunge printr-o ieșire practică, pe o cărare pînă în spatele blocului, care a folosit la alcătuirea bisericii, unde pe peretele înspre răsărit este un om gravat călare" (fig.5). "Este oare Sf.Gheorghe sub patronajul căruia a fost pusă biserica? Căci acest călăreț cum se poate vedea, este plasat sub o cornișă vrînd astfel a indica hramul bisericii cu atît mai mult că era plasat

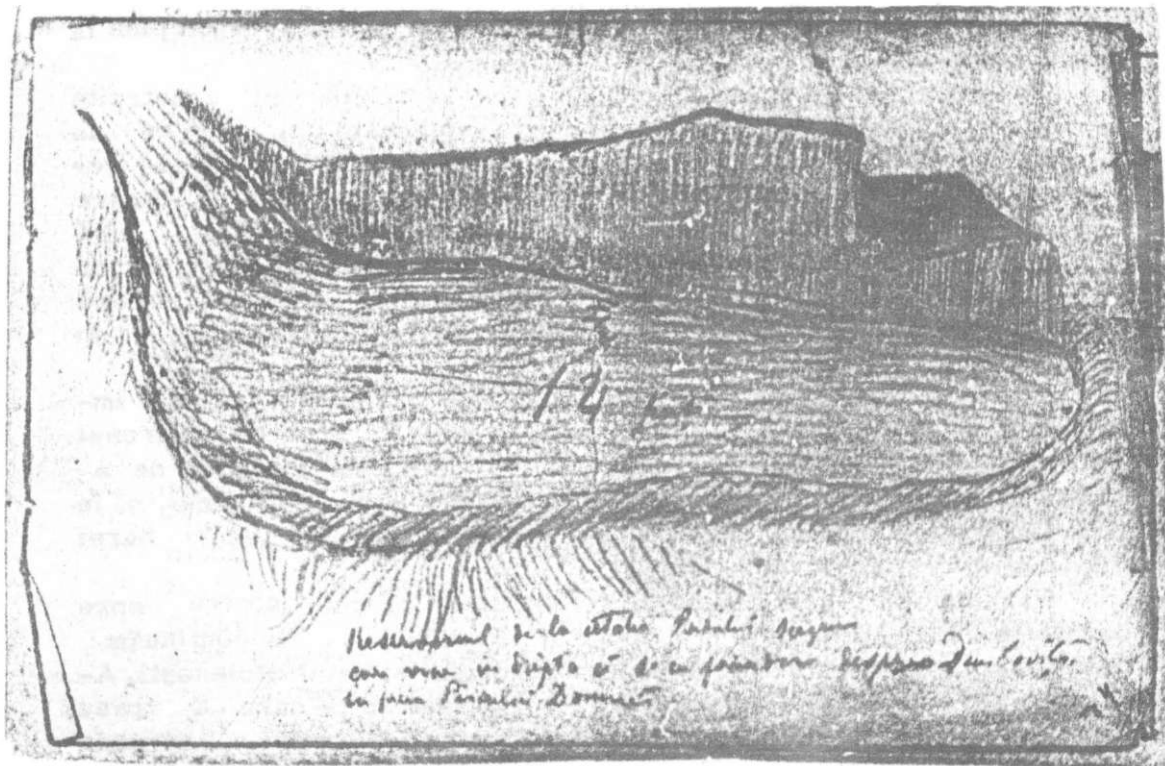


Fig. 4 - "Rezervorul de apă" desenat de C.Butculescu

la răsărit și e bine știut că la noi răsăritul este punctul cardinal către care e orientat altarul".

"În orice caz nu îndrăznesc să fac o afirmație înainte de a întreprinde o săpătură sistematică din care s-ar putea obține multe date interesante atît pentru localitate în special, ca și pentru istoria noastră în general. Nu e mai puțin adevărat că acest cavaler pare pașnic: calul merge la pas pe cînd el, bine așezat în șea, lasă să-i fluture în urmă mantia ținînd brațul său drept proptit de șold, iar brațul stîng întins. Calul însuși e foarte îngrijit; coama sa e redată prin cinci suvițe și patru ciucuri atîrnă pe șoldul calului din hamul care trece de la șea la coadă"26.

"Urmînd poteca către nordul aceleiași stînci, dăm de o galerie foarte joasă, ajurată cu zăbrele săpate în stîncă care conduc într-o încăpere săpată în piatră. Se crede că aici a fost o carceră".

"După cum reiese din descrierea pe care am făcut-o, culmea Pleașa Popii este alcătuită din patru vîrfuri cel nordic cuprinde biserica și carcera, cel sudic rezervele de apă și celelalte două la est, unul tronul lui Negru Vodă, altul observatorul. În fața bisericii a trebuit să fie pus un zid; și acum se găsesc ruinele acestuia mergînd de la nord la sud pînă la gura rezerverului și paralel cu stîncea bisericii".

"Citadela ocupa una din pozițiile cele mai favorabile din punct de vedere strategic predominînd toate văile înconjurătoare; se avea o vedere deosebită asupra Dîmboviței de la Vadul-lin în sus și în jos pînă la Lăicăi la o distanță de aproximativ 7-8 kilometri".

"Nu pot crede că această cetățuie a fost la originea ei construită de români, cred mai bine că ea făcea parte integrantă din oștatea de vale despre care am vorbit; dar că se poate ca Negru Vodă s-o fi reparat și s-o fi întrebuintat la ocasiune pentru apărarea țării în contra tătarilor. Aici probabil la 1367 din Valea Chilie și Dîmboviței pînă spre Vadul-lin armata secuilor, a lui Ludovic I regele Ungariei, de sub comanda voievodului Micloș fu cu desăvîrșire bătută de armata română comandată de Boerul Dragomir castelanul Cetății de la Dîmbovița în timpul Domniei lui Vlad I".

"De la 1857, Dl de Rosny era al doilea personagiu francez important care vizita și studia acest loc. Cel dintîi francez Baronul Talleyrand, care în studiul ce-l făcu la 1857 în aceste localități ne asigură la tratatul din Paris protecțiunea celor 7 puteri Europene, și în 1881 Dl. de Rosny pentru a pleda prin scrierile sale înaintea barei Etnografiei drepturile de Națiune.

Părăsind cu regret aceste locuri, apucăm drumul nostru spre nord prin Vadul-lin spre a ne înapoia la Cîmpulung ... Ne continuăm calea prin fața primăriei de la Bădeni-pămînteni și satul Stoienești. Acest loc îmi reamintește o pagină din istoria noastră pe care nu vreau s-o trec sub tăcere: "Armata lui Ludovic I regele Ungariei sub comanda voievodului Micloș a găsit, lîngă rîul Ialomița, șanțuri și întăriri de țărui; bătut și pus pe fugă marea armată a boierului Dragomir castelanul cetății Dîmbovița (căpetenia de oști a lui Vlad I sau Vladislav, principe român) dar Micloș înaintînd fără băgare de seamă, a pătruns în mijlocul pădurilor între stînci în munți, a fost surprins pe neașteptate, înconjunat și bătut cu desăvîrșire. Întreaga armată a secuilor căzînd atunci în mîinile învingătorilor a fost în parte prinsă și legată, cealaltă parte fără viață zăcînd în păduri și mlaștini și foarte puțini fugari au ajuns cu greu în țara lor. Voevodul Micloș și-a pierdut viața și cu mari greutate a putut fi dus leșul său în Transilvania. Cele mai de seamă ajutoare ale căpeteniei oștilor au rămas morți pe cîmpul bătăliei".

"După bătălia de la Călugăreni (23 august 1595) unde Mihai Viteazul cu 16.000 de oameni a pus pe fugă armata marelui vizir Sinan Paşa de douăsprezece ori mai numeroasă. Succesul însă nu era definitiv. După ce s-a sfătuit în timpul nopţii, Mihai a hotărât să se retragă spre Munţii Ardealului şi s-a instalat în cetatea lui Negru Vodă de pe Dîmboviţa. Nu a stat mult şi s-a retras la Stoienestii unde a făcut tabără aşteptînd ajutorul lui Sigismund Bathory aliatul său care a fost obligat să întîrzie o săptămîină la Rucăr din cauza drumului rău ... După ce s-au adunat trupele au plecat către Tîrgovişte, ocupat de turci, pe care îi asediau şi înfrînseseră din nou armata invincibilului Sinan Paşa".

"Către seară am sosit la Bădeni-Ungureni ..."

Să revenim la Cetăţuia noastră. Cum am văzut din descrierea lui Butculescu nu numai în stînga ci şi în partea dreaptă a rîului sînt pereţi stîncosi de munte şi colţi de stînci. Sub colţul Doamna în locul zis "la stăvilare" se afla un zid, care avea o grosime de aproape 6 metri, construit din pietre neregulate prinse cu mortar şi pe alocuri cărămizi groase; a fost distrus cu prilejul construirii şoselei la sfîrşitul veacului trecut; zidul era menit a bara valea, întinzîndu-se şi pe malul stîng, pînă în dreptul colţului Chilia. Printr-o deschidere trecea vechiul drum, a cărui urme se mai văd şi astăzi pe malul drept.

În privinţa descrierii acestor locuri, găsim sugestivă şi corectă relatarea lui Virgil Drăghiceanu şi el cercetător al acestui complex: "... ca poziţie strategică nicăieri, pe toată întinderea văii Dîmboviţei, nu se prezintă o altă mai favorabilă. Dacă treci din valea ei largă aşa cum se prezintă în regiunea deluroasă a judeţului Dîmboviţa, numai la 4 km departe de hotarul judeţului, valea începe să se strîmteze din ce în ce, de abia făcîndu-şi loc prin gîtul strîmt şi stîncile goale lipsite de orice vegetaţie, ce se ridică pe toată faţa munţilor, ca nişte turnuri fantastice de cetăţi şi castele părăsite. Prăvăliri de mase enorme, stîlcoase, în chiar apa Dîmboviţei, transformă pe o întindere de cîteva sute de metri, această vale într-o adevărată cîmpie a lui Deucalion. Drumul, astăzi destul de bun, era, nu mai departe de anul 1890, aşa de greu, încît nu putea fi străbătut decît călare, după ce se trece de patru ori prin vadul Dîmboviţii, foarte periculos prin repeziciunea apelor. Căruţele de abia fîşi făceau loc printre stîncile căzute; în drumul vechi am aflat fîgaşurile roatelor lor prin piatră şi sgîfrietura osiilor pe pereţii strîmtorilor prin care treceau".

"Pe această poziţie, aşa de bine organizată natural, unde colţii ce se ridică sînt peveze naturale în contra oricărui atac, nu era nevoie de o ridicare de cetate ca cele din ţările occidentale. Ca toate cetăţile Românilor şi această cetate era o cetate naturală. Din înălţimile de 200-300 m, la care se urcă colţii, numai cîteva sute de oameni pot opri armate întregi, prin prăvăliri de pietre, a căror putere de distrugere creşte pe măsură ce se rostogolesc din ondulaţie în ondulaţie a terenului" (Astfel de pietre, printre cari unele feţetate de mîna omului, pentru a facilita salturile, au fost găsite sub cetăţuia cu prilejul cercetă-

rilor și săpăturilor din 1958. Nota mea D.V.R.). "Numai sus, sus de tot, la spatele colțului bisericii pe o poeniță înconjurată din toate părțile de prăpăstii drepte ca peretele, s-a format, prin ziduri de piatră, azi năruite, un patruleter neregulat, cari desemnau o incintă în jurul citorva cămăruțe și a bisericii-paraclis scobită în stîncă. Zidurile acestui patruleter (lungi de 70 m) spre Valea Dîmboviții erau duble ... ca și colții cellalți și peșterile de aici, au servit desigur omului trăitor în caverne, atras spre închinare, în aceste locuri, de măreția spectacolului ... "Trecînd în timpurile istorice, aceste locuri sînt legate de primele noastre încercări de a se organiza ca stat indepen-

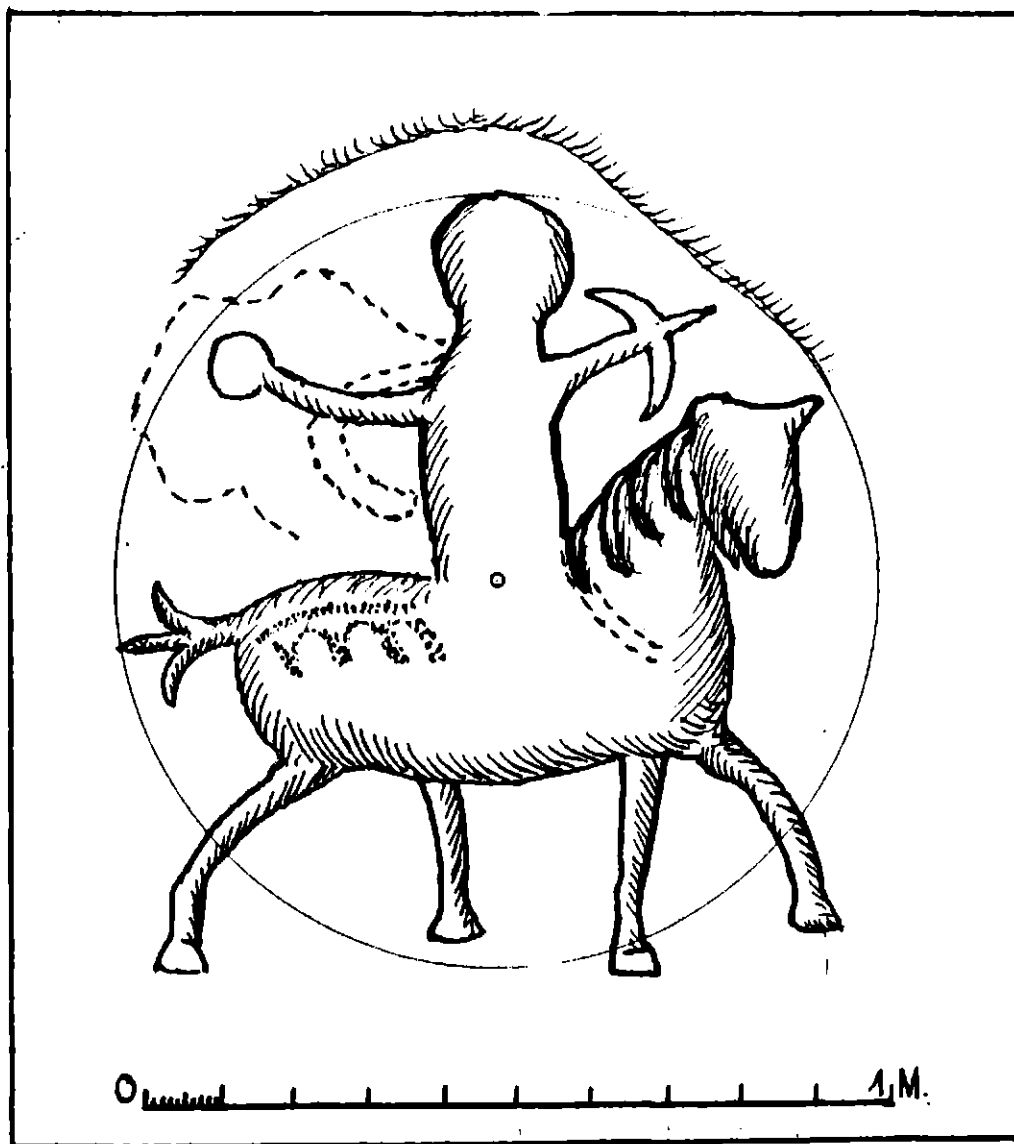


Fig.5 - "Cavalerul" gravat în stîncă. Desen arh.Horia Teodoru  
(Linile punctate - după un desen de C.Butculescu)

dent; ele ne amintesc de poziții identice organizate pentru apărare de Basarab Voevod – domnitorul de la Argeș – și sînt legate de amintirea lui Nicolae Alexandru Basarab, fiul acestui Basarab, care locuia mai mult la Cîmpulung, unde fu înmormîntat (în 1364), care e zugrăvit ca ctitor la Mînăstirea Cîmpulung și în schitul de piatră din această cetate.

Studierea mai deaproape a acestei biserici ne va da, deci, foarte importante lămuriri pentru cel mai vechi trecut al nostru<sup>27</sup>.

Înainte de Drăghiceanu și Butculescu aceste locuri au atras atențiunea arheologilor încă din secolul trecut. Alexandru Odobescu ne spune că "pe înălțimea Pleașa-Popii, în stînga Dîmboviței, pe locul numit "Cetatea lui Negru Vodă", unde este acum un schit, sînt urmele unei cetăți, patrulateră din bolovani de piatră neciopliți, din epoca feudală, probabil înainte de întemeierea Principatelor"<sup>28</sup>.

Maiorul D. Pappazoglu redă schitul și cetățuia de la Pleașa-Popii într-un desen de Danielis, reproduc litografic (fig.6).

C.D.Aricescu, descrie schitul și cetățuia, punîndu-și întrebarea dacă aceasta "... să nu fie oare, ca Jidava, ridicată pe ruinele unei citadele romane sau dace? Nu e de mirare: poziția locului, favorabilă pentru apărare, și monedele de fier (sic) ce încă se găsesc de călători pe aceste nisipuri, ne fac a nu ne îndoi despre aceasta<sup>29</sup> (monedă asemănătoare celei pe care o redăm la fig.7).

În a doua jumătate a sec. al XVIII-lea, Fr.Jos. Sulzer descrie că la o depărtare de "... două ore lateral de Cîmpulung, pe drumul către Bran, Dîmbovița esugrumată de stînci abrupte, înalt, chiar cînd apele au debitul lor obicinuit, nu o poți trece fără ați periclita viața. Pe una din aceste stînci se mai pot vedea rămășițele unei vechi cetăți în care s-a amenajat o mică biserică și locuințe pentru cîțiva călugări. Astăzi încă acest loc mai poartă numele de Cetatea Neagră sau Cetatea Negru-lui Vodă; denumirea pare a confirma tradiția, prin care Radu Vodă a ales această cetate drept loc de refugiu împotriva atacurilor dușmanilor săi, în fața cărora a rezistat aici timp îndelungat"<sup>30</sup>.

Această descriere a lui Sulzer a fost greșit interpretată de unii cercetători, care cred că Sulzer a făcut o confuzie punînd cetatea lui Negru Vodă lîngă Dragoslavele și că de fapt el s-ar referi la cetățuia<sup>31</sup> de la Rucăr (Oratia). Printre aceștia se numără W.Hurwath, G.E.Muller și I.Clinciu<sup>32</sup>, confuzia pornind de la W.Horwath.

Descrierea corectă a lui Sulzer și că acesta se referă desigur la cetățuia dintre Cotenești și Cetățeni, reiese în mod clar din continuarea descrierii<sup>33</sup>: "... că strămoșul periculoasă a apelor din Dîmbovița de la Cetatea Neagră, poate fi ocolită, am constatat din propria mea experiență, fiind condus, în timpul apelor mari, peste creasta unui munte, pe care era un drum foarte larg, de unde vederea cuprindea întregul Muncel. Acest drum pornește de la Dragoslavele, în partea stîngă a Dîmboviței spre a se pierde în sus, spre a reapare după două ceasuri și jumătate iarăși la rîu, în drumul obicinuit, la Cîrciuma Domnească, o locanță brîncovenească".

Că Sulzer se referă în acest pasaj la apele periculoase ale Dîmboviții de sub cetățuia lui Negru Vodă reiese destul de clar, cu atât mai mult că el arată apoi și situația existentă la Cetățuia de la Rucăr (Oratia)<sup>34</sup>.



Fig.6 - "Schitul și cetățuia lui Negru Vodă" de la Cetățeni. Desen de Danielis

Am identificat drumul menționat de Sulzer, care ocolește strîmtarea văii periculoase a Dîmboviții în timpul apelor mari. Acest drum se întîlnește cu vechiul drum al țării în punctul denumit și astăzi "la poștă", corespundînd cu drumul ce mărginește Argeșelul. Acesta, la rîndul său leagă Cîmpulung, prin Mațau, și drumul Rucărului, prin Valea Mare, de drumul ce străbate valea paralelă cu Dîmbovița, trecînd prin Suslănești, o altă așezare veche<sup>35</sup>, lîngă Boteni, în parte contemporană celei de la Cetățeni, spre Pitești, prin Clucereasa și de aici în drumul de-a lungul Rîului Doamnei, prin Piscani spre Domnești. Între Suslănești și Boteni, se poate ajunge, prin punctul "la poștă" menționat mai sus, la Văleni și Lăicăi, unde am identificat locul pe care se ridică pînă la mijlocul secolului trecut "Cîrciuma Domnească" sau "Cîrciuma de Piatră" menționată de Sulzer. Aceasta se află cam la jumătatea drumului Cîmpulung-Tîrgoviște, în capătul drumului ce duce de la Vălenii de Dîmbovița la Lăicăi, la răscrucea șoselei ce mîină la Tîrgoviște, în dreptul Gospodăriei Agricole de Stat Lăicăi, unde mai este o

cruce de piatră din sec. XVIII. Denumirea locului s-a păstrat la localnici și e menționată și documentar<sup>36</sup>.

Cela de mai sus, cred, sînt suficiente pentru localizarea descrierii lui Sulzer la Cetățeni și identificarea celui de al doilea drum prin care se poate ocoli acest punct strategic.

În privința acestui drum, el pare a fi avut și o ramificație deasupra Colțului Doamnei. C.D.Aricescu<sup>37</sup> relatează: "Tradiția mai zice că din acest vîrf se făceau două drumuri pe culmea munților: din ele, unul mergea drept în albia Dîmboviței, și altul drept în muntele Sf. Ilie; cînd s-ar curății aceste două drumuri, am putea merge pe ele ca pe o șosea".

Dintre cercetătorii mai vechi, Dimitrie Butculescu, a fost primul care și-a dat seama de importanța acestei așezări consemnînd date prețioase în însemnările sale inedite, făcînd schițe și desene exacte după unele monumente, învederînd și necesitatea a se întreprinde aici săpături arheologice: "Mă gîndesc că toate aceste tezaure arheologice ar putea desvălui bogate descoperiri pentru istoria mai veche a așezării noastre dacă s-ar începe aici săpături sistematice cu un om priceput, nu numai devotat ci și întreprinzător, curajos și energic. Căci nu-și pune oricine viața în joc cercetînd acești colți prăpăstioși"<sup>38</sup>.

O mare parte din materialul arheologic cules de Butculescu a intrat în patrimoniul Muzeului Național de Antichități din București,

Un pasionat colecționar, dar ale cărui "cercetări" au produs din nefericire stricăciuni, Tache Bejan din Rucăr, a scormonit pe conii propriu, ani de-a rîndul, pînă în preajma lui 1940, poalele cetății și terasa stîngă a Dîmboviței, adunînd un bogat material arheologic, în cea mai mare parte din epoca mai nouă a fierului, din așezarea daco-getică. Acest material a intrat, în parte, în colecțiile muzeelor din Cîmpulung-Muscel și Pitești.

Citadela de la Cetățeni și așezarea, unde postulăm a fi fost Cetatea și Vama Dîmbovița, fac parte din grupul fortificațiilor ridicate pe vîrfuri și colți de munte, ca o consecință a situației topografice a ținutului și a procesului de dezvoltare care s-a desfășurat în cuprinsul său.

Cum vom vedea, în studiile ce urmează, aici, pentru toate trebuințele, nu numai pentru strictul necesar, s-a avut grijă și de adăsurii artistice, pentru plăcerea ochilor dar și aceasta numai într-o anumită măsură, parcă pentru a nu împieta asupra ambianței naturale, pentru a nu o distruge printr-un surplus de intervenție umană; melea-guri ce au cuprins, cam vom demaștra, un centru politic, militar și economic înainte de înjghebarea noastră statală și foarte probabil o reședință domnească.

\*  
\*      \*

Presupunerile că pe aceste locuri ar putea să se găsească urme de locuire mai vechi, anterioară gete-dacilor, au fost adevărate. În anul 1896 Ministerul Cultelor semnalează Muzeului Național de Antichi-

tăți, că pe o colină lângă Cetățeni, cu ocazia unor săpături, s-a găsit o sabie și niște oseminte<sup>39</sup>.

Iată ce relatează învățătorul I.N. Panaitescu în această privință în urma altor descoperiri mai noi<sup>40</sup>: "... tot în acest punct "la cruce" pe partea de răsărit a acestui drum, cu ocazia unor săpături făcute în 1898 (sic!) s-a găsit un mormânt zidit cu multă dibăcie, din lespezi de piatră, tăiate și alcătuite ca pereții unui coșciug. În el s-au găsit rămășițele pămîntesti - oase - ale unui cavaler din timpuri medievale (sic!) foarte voinic. Mai alături de el s-a găsit și calul îngropat."

"În cavoul luptătorului s-a găsit și o sabie de un metal strălucitor, intactă; martorii oculari spun că a fost de aur, sabie care a fost ridicată imediat atunci de fostul "subprefect" Emil Mehtupciu și dată de acesta prefectului de atunci C.N., fără a-i se mai da de urmă. Ne întrebăm dacă va fi fost de aur valoarea intrinsecă a metalului, va fi fost mai de preț, decât valoarea lui ca vechi document istoric?"

"Acum de cîteva zile, cu ocazia unor săpături, în acelaș punct mai spre răsărit numai, s-au găsit încă alte 3 morminte la o distanță de circa 50 m. de cel din 1898, însă la fel construite ..."

Iată cum sînt mormintele: șase pietre săpate cu dalta în formă dreptunghiulară, formează baza, laturile și acoperișul cavoului. Înăuntru s-au găsit oase lungi ... și erani voluminoase a căror grosime e de 1 cm; s-au găsit și vase de pămînt cu formă minunată de candelă, sau candelă artistic lucrată ... toate acestea ... le-am ridicat spre păstrare în micul muzeu al școlii".

"Felul cum sînt așezate mormintele, dovedesc faptul că luptătorii n-au fost creștini ortodocși, căci direcția mormintelor este de la Mz. spre Mn".

"Acum vreo trei ani, tot în acest loc, s-a găsit un schelet - probabil al unui animal; s-au găsit 16 măsele lungi de aproape 1 dm., care nu credem că ar fi de la un animal din era noastră. Una din măsele o avem la școală... Pe lungimea acestui drum, atît spre Mz. cît și spre Mn. se găsesc modificări ale cutelor terenului sub forma unor întări-turi artificiale - redute - nsemănătoare cu ceea ce se vede la jurul mormintelor, unde credem că se va mai găsi multe documente de preț..."

Dumitru I. Băjan ne spune, în privința aceleiași descoperiri: "... în vara aceasta ... vrînd a se săpa într-un maidan, nișta săteni au dat de urmele unor morminte ... noi le-am putut vedea la fața locului și ne-am dat pe deplin seama de adevăr".

"Mormîntul se află la o adîncime de aproape o jumătate de metru, fiind construit din lespezi sistoase în formă de dreptunghi, din cari în momentul călătoriei noastre se păstra numai în laturile R, Mz, A, fixate vertical în pămînt, lipsind lespezea Mn, apoi lespezea acoperitoare, cum și lespezile de la podișul intern al coșciugului unde erau depuse osemintele defunctului așezat nu la fund, ca de obicei, ci în jumătatea planului de intersecțiune a laturilor, pe cari pietre, săpătorul a găsit de cuviință a le suprima de la locul lor. Dl. Bugheanu a scos fotografii de situațiunea mormîntului".



"La vre-o doi metri spre apus și în aceeași profunzime, lucrătorii au dat de alt mormânt care, ca și cel de la început, era format din lespezi, nu întregi, ci frânturi, ce s-au ridicat îndată, privindu-ne astfel existența, deși era gol și fără reliquii, lăsând a se vedea în secțiunea maidanului, stratificarea unor pietre vinete, dispuse orizontal deasupra mormântului. Dar, după arăturile lucrătorului Hoinaru, care în 1924, vrînd a-și pune fundamentul de casă, în unghiul derăsărit, mai era un mormânt, însă la Mz. de precedentul și la o distanță apropiată, ce se deosebia prin dimensiunile sale de construcțiune, căci măsurînd lespede, ce astăzi servă drept postament la intrarea dîndos, în crosnie, ea are o lungime de peste 2 metri și o înălțime de un metru, pe cînd la mormîntul păstrat diferența e raportată la 1,80 lungime, 0,55 lățime, 0,65 înălțime. Însă opinia cea mai răspîndită e că, în 1897 pe timpul construcțiunii comunale a localului scolastic, vrînd a se extrage cărămidă, lucrătorii au dat de un alt mormânt similar, în care s-a găsit o sabie cu mîner intactă și oseminte de cal. După ordine sabia s-a ridicat de prefectul județului, depunîndu-se, unii pretind că însuși Regele Carol I a dorit-o și i s-a dat...."

"Sabia nefiind de aur, era probabil de bronz și dacă s-ar admite această ipoteză, vom ști și vîrsta la care trebuie să le raportăm, a mormintelor descoperite ... credem că și mormintelor de la Cetățeni li se pot atribui o atare vechime ... Mai întîi înclinațiunea nord-sud a mormîntului I era, după spusele lui Hoinaru, identică cu direcțiunea observată în celelalte morminte anterioare, un indiciu sigur despre prioritatea lor ante-creștină; prin prezența însă a osemintelor de cal, ce s-ar fi găsit în mormintele 3 și 4 - din care un dinte am văzut la Hoinaru - nu se poate invoca argumentul pentru a lor origine tătarică cum și eu crezusem pînă aci, pentru că indicațiunea dată ni s-a părut problematică. Nu e de presupus că tot corpul atît de voluminos al unui cal să intre în spațiul puțin încăpător al coșciugului și cu destinațiune diferită, ci numai că după înhumarea decedatului, mai alături de dînsul, a urmat și a calului său. Mărturia veridică ne-o dă însă craniul ce s-a găsit în mormîntul prim și care era așezat la capul de Mz, al coșciugului, putîndu-se vedea în localul școlii, unde s-a depus împreună cu vasul candelă de mormînt. Vasul e cenușiu avînd forma de cîșcă, mai larg la gură, mai strîns la fund, iar pe pereți o încinge un hrîu de ornamente, cari s-ar putea distinge dacă s-ar curăți de materiile suprapuse. De altfel vasul se află în stare bună de conservățiune, în afară de o porțiune mai mică din buza superioară, desemnată printr-o rupere semnificativă și ușoară crăpătură a pereților ... Are sus pe circumferință două toarte lătărețe găurite. Originea dacică a vasului fiind ineontestabilă (sic!) ..."

"Apropierea și distanțele în cari se găsesc mormintele între ele, cum și pozițiunea dominantă de răspîndiție (din colțul cercuit al drumului de vîrf cu cel scoborîtor în vale), ne dă impresiunea unui loc de îngropare comun, deci a unui cimitir dac"<sup>42</sup> (sic!)

Cercetările ulterioare au stabilit că ne aflăm în fața unui cimitir din epoca de bronz aparținând culturii mormintelor în ciste; cultură subcarpatică prezentă și în țara Bîrsei. Așa zisa "cădelniță" sau "candelă" este un vas de lut cu ornamente incizate, încrustate cu o materie albă (fig.8); din același mormînt, descoperit în luna iunie 1930, face parte o brățară de bronz (fig.9) și calota craniană a unui îns asupra căruia s-a încercat o trepanație.

În urma descoperirilor susmenționate, Muzeul Național de Antichități a întreprins săpături arheologice la Cetățenii din Deal, prin Ion Andrieșescu<sup>43</sup> în anul 1931.

Prezența unor monumente preistorice a fost constatată și de noi; ele au atras și în trecut atenția, cum reiese dintr-un raport al învățătorului I. Duculescu, ca răspuns la chestionarul arheologic, la 3 noiembrie 1873: "... la est de comuna Cetățenii din Deal, pe proprietatea unui locuitor din Cătunul Mesteacăn - se află cinci movile de o înălțime ca de 1 1/2 stînjani, fiecare sînt de formă rotundă și la vîrf cam ascuțite ... baza lor... are o lărgime de 2 1/2 stînjani fiecare. Situația lor este astfel că toate cuprind între ele un spațiu de pămînt de forma unui cerc al cărui diametru este de o lungime ca de 10 stînjani ..." <sup>44</sup>.

O parte din obiectele descoperite în mormintele menționate mai sus, se află în Muzeul din Cîmpulung-Argeș și au făcut subiectul unui articol în volumul "Din Istoria Medicinii Românești și Universale", București, 1962, sub îngrijirea lui Bologa V.L. intitulat: Încercări de trepanație la un craniu din epoca bronzului, p.9-12, semnat M.Constantinescu, V. Andreescu și Fl.Mîrțu. Vom reda aici cîteva spicuiuri din lucrarea susmenționată: "... s-a găsit prin sondaje arheologice (sic!) într-un mormînt din epoca bronzului calota unui craniu de bărbat cu început de trepanație. Mormîntul aflat la o adîncime de 60 cm face parte dintr-un mic cîmp funerar cu morminte plane (sic!), cu rit de înhumatie construite tip cofraj, din lespezi și stoe dreptunghiulare orientate în direcția sud-nord și avînd oarecare asemănare cu «zidurile de piatră» de la înmormîntările din epoca bronzului în regiunea Niprului în U.R.S.S. ... În mormînt s-au găsit 5 piese: o calotă craniană fragmentară cu un început de trepanație, un fragment de maxilar, un dinte canin, o ceașcă funerară (vas adiacent) din lut și o brățară de bronz (fig.1). Aceste piese descoperite în anul 1952 (sic!) se găsesc astăzi la secția de istorie a orînduirii comunei primitive a Muzeului raional Cîmpulung Muscel regiunea Pitești, cu nr.9-10-11-12-273".

"Piesa ceramică, de dimensiuni reduse, are diametrul superior de 99 mm, diametrul fundului de 32 mm și circumferința părții mediane de 310 mm. Înălțimea este de 65 mm. Are 4 urechiușe verticale găurite și este tipică epocii bronzului din spațiul carpatic, (sic!) ca pastă și formă abătîndu-se însă de la acel horror vacui specific epocii. Are incizate cîteva simple motive rectilinii, frînte și triunghiuri. La descoperire conținea grăunțe de cereale, (sic!) mîncare pentru cel mort, pentru "viața de dincolo".

"Brățara cu diametrul interior de 65 mm, este din bronz - realizată printr-o tehnică de turnare, în nici un caz à cire perdue, dar poate în tipar bivalv fără o ciocănire subsecventă - și prezintă un facies frumos, cu patina nobilă, uniformă. Greutatea este de 35 de gr. ... Ca datare mormântul cu întreg conținutul se include în epoca bronzului din patria noastră și se poate încadra potrivit periodizării lui N. Aberg și P. Reinecke, în perioada I-a a primului și A-B a celui alt, respectiv în cursul anilor 1600-1500 î.e.n. ... Este al doilea caz descris la noi, de craniu trepanat din epoca bronzului și al unusprezecilea (sic!) din timpul comunei primitive ..."

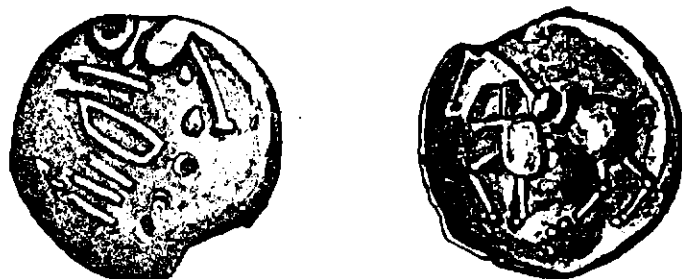


Fig. 7 - Monedă geto-dacă descoperită la Cetățeni

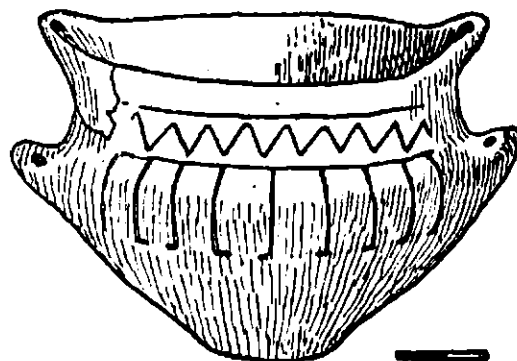


Fig. 8 - Vas din mormintele în ciste. Desen de I. Andrieșescu

Asupra inventarului acestui mormânt vom reveni cu prilejul tratării materialelor arheologice descoperite la Cetățeni din Deal prin săpăturile noastre arheologice. Deocamdată vom reaminti relatările învățătorului I. N. Panaitescu ca și ale lui Dumitru I. Băjan (vezi mai sus) ce ne vorbesc despre descoperiri întâmplătoare și nici decum de "sondaje arheologice", din anul 1930 nu din "anul 1952" și care nu fac nici o mențiune că vasul "la descoperire conținea grăunțe de cereale" în acest caz nu l-ar fi considerat drept "cădelniță" sau "candelă de mormânt".

Pentru o mai bună lămurire vom încheia cu unele spicuirii din jurnalul de săpături a lui Ion Andrieșescu: "1 oct. 1931. Cîmpulung Muscel".

"Într-unul din mormintele descoperite în satul Cetățenii din Deal - în locul numit "la Cruce" în grădina locuitorului Hoinaru cu ocazia unor săpături în luna iunie 1930, s-a găsit și un vas cu 2 torți de străpungere și 2 proeminente pe margină, deasupra lor, cu găuri de străpungere (vezi schița, fig. 8).

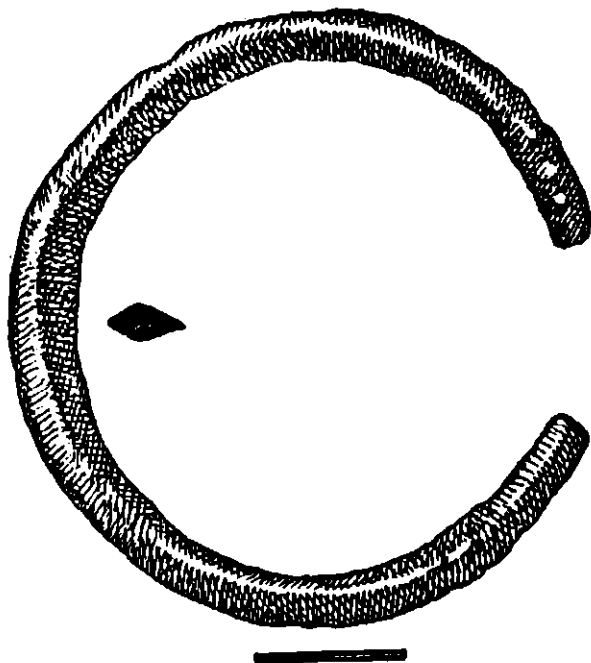


Fig. 9 - Brățară de bronz de la Cetățeni

"mormintele, arată învățătorul Nicu Iosif Popescu erau lespezi mari așezate în direcția nord-sud".

"Am fost la Prefectură împreună cu d. Băcanu și d. Bugheanu profesor din localitate. Tot aici mi s-a adus de la prof. Sapcaliu colierul de bronz, aici schițat, cu o frumoasă patină verde" (fig. 10).

"Pe platforma dealului s-au găsit 4 morminte la locul zis "la Cruce" lângă școală și 5 morminte, 15 minute spre nord, la locul numit "Cornul Mălului" inf. d-lui I. Nicolăescu Bugheanu prof. Cîmpulung..."

"Într-o așezare minunată 822 m înălțime, stăpînind splendid Valea Dîmboviței, se află o incintă cu val bine recognoscibil și șanț idem - de un front recognoscibil de cca 40 m. Pe locul lui Ion St. Grigoriu - valul și șanțul au dispărut în direcția sud din cauza cultivării. De aici pînă la mormintele din curtea lui Iosif Hoinaru e cca 300 m, sud-est ca direcție luată de acolo".

"E aici al doilea loc mai înalt de la Cetățenii din Deal putîndu-se vedea Valea Dîmboviței spre sud - pînă la Tîrgoviște, din jud. Dîmbo-

vița. La orizont spre nord se văd două movile "La Gemelli" - "Cornul Malului" unde s-au găsit alte 5 morminte (și colierul de bronz) e în direcția Nord de incinta "Castru" de la Cetățeni din deal".

"Lângă punctul "La Cruce" s-a găsit în 1897/8 un mormânt săpat (Grigoriu) - în care s-a găsit o sabie mare cu o gardă mare, pe care a luat-o subprefectul Mehtupciu; - Mormântul ar fi fost la fel cu cele găsite în curtea săteanului Hoinaru (?). Foarte curios!"

"La Cornul Malului am găsit mormintele violate și distruse. Au fost dispuse pe malul abrupt ceva mai departe" (schiza, fig. 11).

No. 3 adâncime 0,50. În 4 s-a găsit colierul de la I. Sapcaiu și un inel de bronz. S-au găsit toate neacoperite. Tot acest mal trebuie cercetat prin șanțuri pentru căutarea de morminte. Piatra este exact același material ca "la Cruce". Orientarea Capul la sud cu o deviație spre vest de 35,36°. A săpat I. Gh. Cornescu din Cetățeni din Deal".

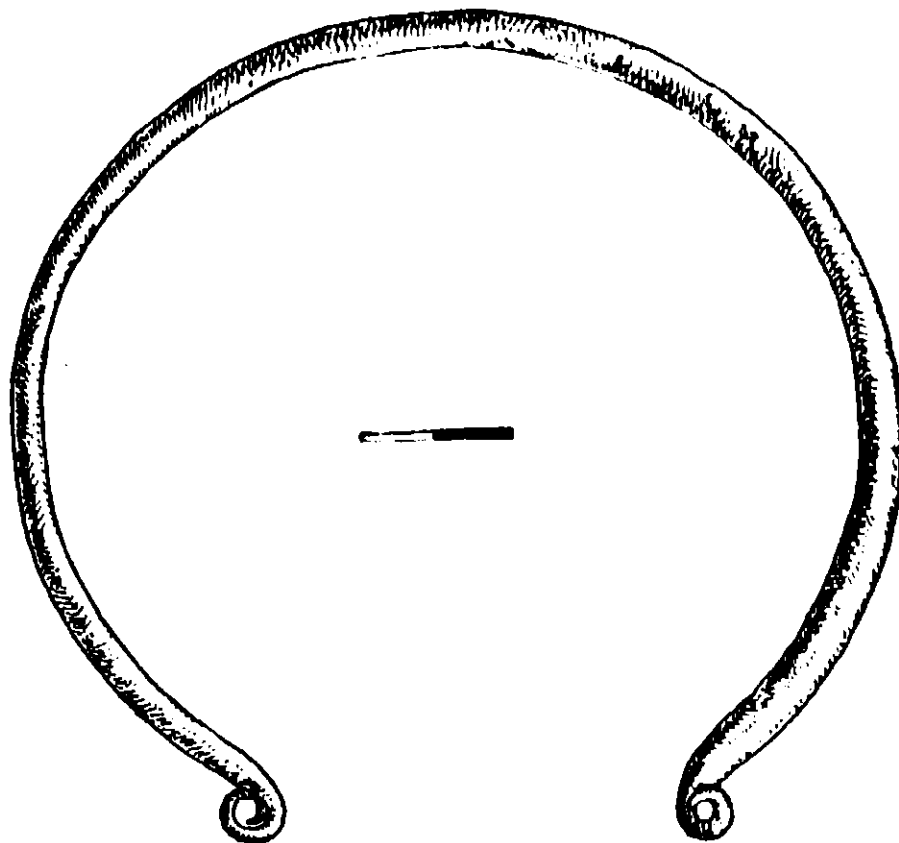


Fig. 10 - Colier de bronz din mormintele în ciste de piatră

"La Cruce" piatra e grezie ologacenă. Au fost patru morminte, din care cele trei dinspre est mai mici. De fapt e o movilă în care au fost îngropate toate. Pe această movilă e casa lui Iosif Hoinaru. Pentru di-

mensiuni am săpat morminte în interior - adâncimea e de 1 m. Dedesubt nu e piatră, ci pământul galben al locului. Rămășițele mortului s-au găsit la o adâncime de 0,55 în acest mormânt. Piatra de la cap, deci, spre sud nu se încheie perfect, ci e potrivită numai ... "Lespedele sînt neprelucrate, ci numai alese, de acela nu au grosime și nici adâncime egală" (vezi schița, fig.12).

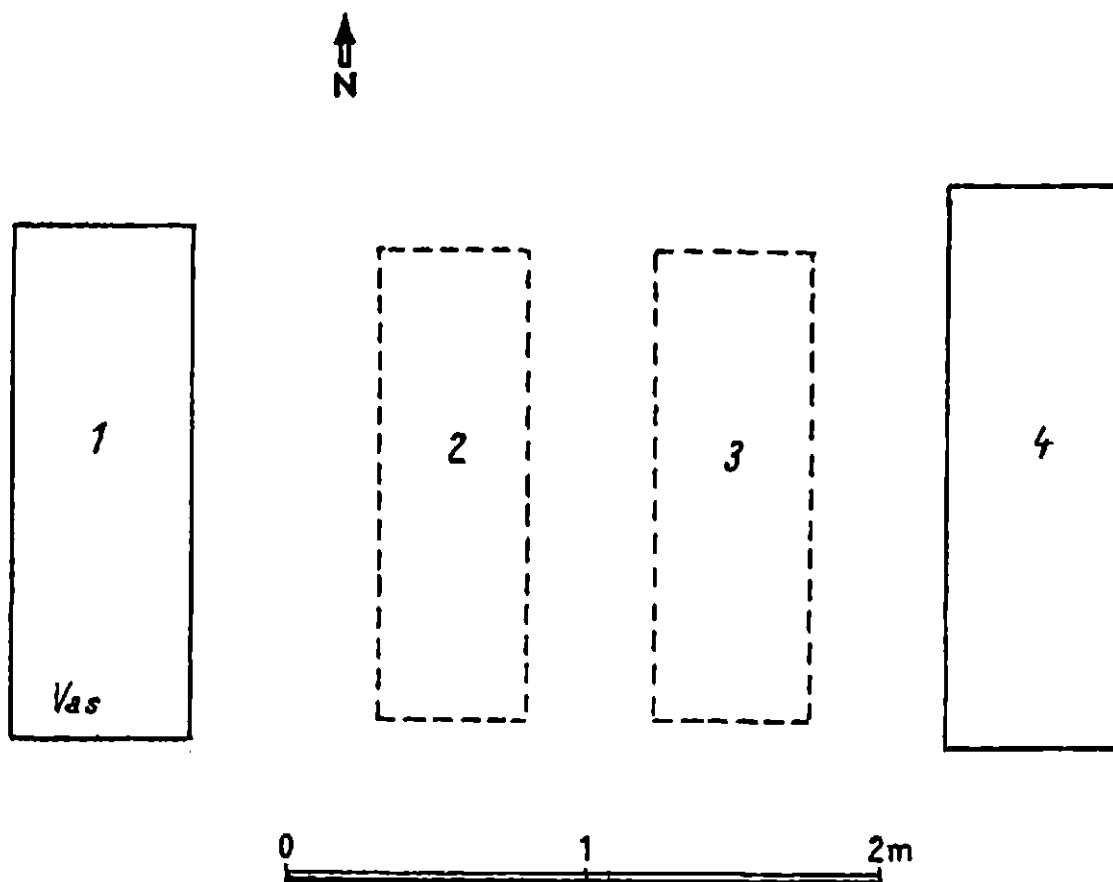


Fig.11 - Planul mormintelor de la Cornul Malului  
(plan de I.Andrieșescu, 1930)

În sfârșit, revenind la Cetățuia din Valea Dîmboviței, menționăm că Ministerul Cultelor și Instrucțiunii Publice înaintează Muzeului Național de antichități la 27.XI.1885 "un fragment de buzdugan de fier, găsit lângă Cetățuia, lui Radu Negru, pe matca Dîmboviței"<sup>45</sup>. Aici prin anul 1901, cartograful Pamfil Polonic, trimis de Gr.Tocilescu, a făcut o schiță de plan cuprinzînd, pe lângă altele, ruinele unei biserici la apus de cetatea Dîmboviței<sup>46</sup>.

Și istoricul I.C.Filitti localizează la Cetățeni Cetatea de pe Dîmbovița: "... voevodatul de la Argeș trebuie să se fi întins mai întîi asupra Cîmpulungului, pentru că acolo, de la 1300, nu mai întîlnim stăpî-

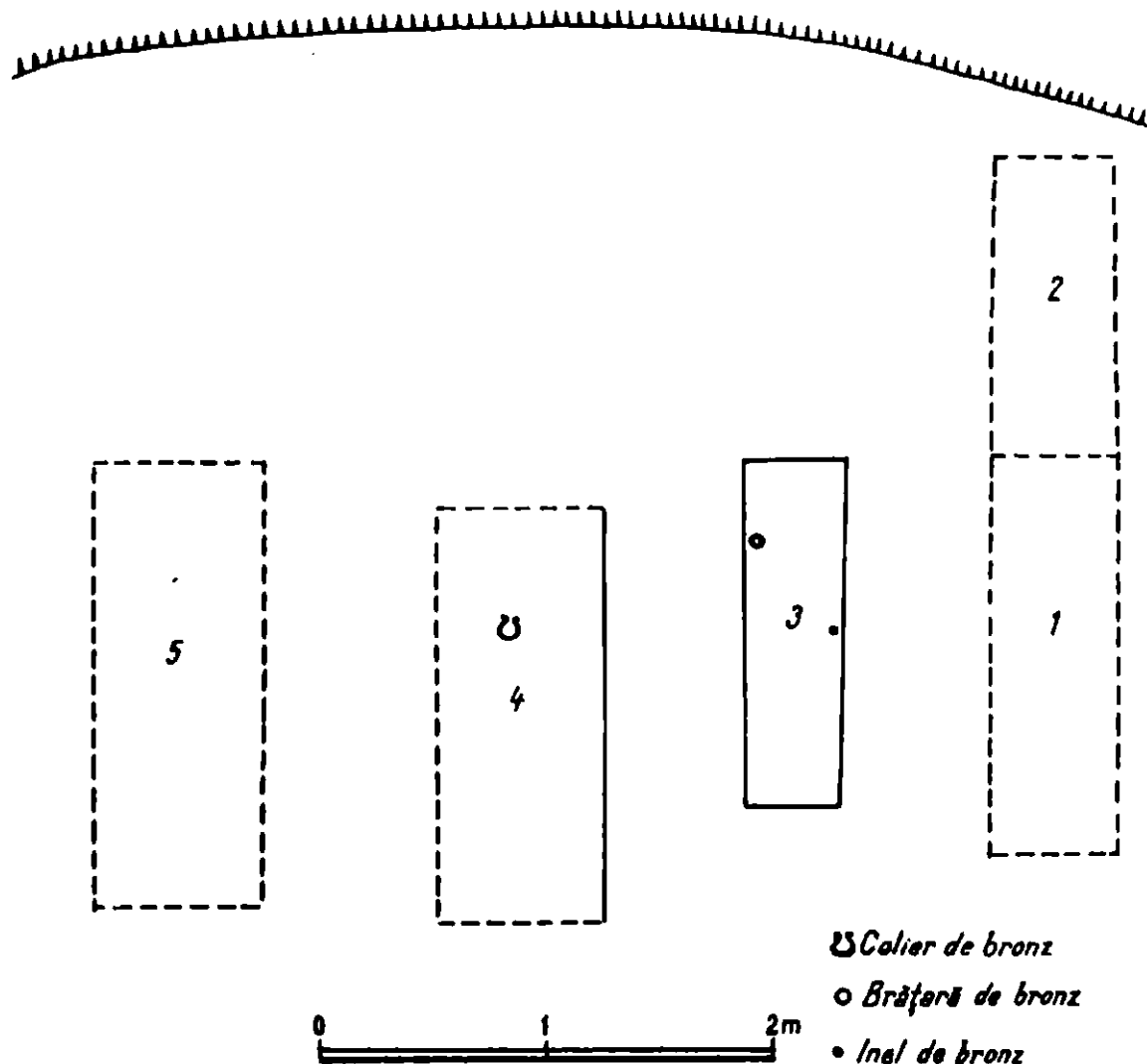


Fig.12 - Planul mormintelor din punctul "La Cruce"  
(de I.Andrieșescu, 1930)

nire ungurească. Ocuparea se va fi făcut deci spre sfârșitul domniei lui Andrei III, probabil încă de voevodul Tihomir și este poate de pus în legătură cu fortificarea Făgărașului de Unguri la 1300. Odată cu Cîmpulungul trebuie să fi fost luate în stăpînire de voevodatul de la Argeș și cele două cetăți de apărare - atribuite de popor lui Negru Vodă - ale fostei posesiuni ungurești și anume: Cetatea de pe Dîmbovița din satul Cetățenii din Vale, lângă Stoenesti (Muscel) la 25 km sud-est de Cîmpulung și cealaltă cetate tot pe Dîmbovița, de la Rucăr, la nord-est de acelaș oraș. Această din urmă se poate să fi fost ridicată de însăși voevodul român, pentru a împiedeca incursiuni ungurești dinspre pasul Bran, pe cînd cetatea de la sud-est trebuie să fi existat încă din vremea ungurilor, ca apărare împotriva tătarilor<sup>47</sup>... I.C. Filitti localizează aici și lupta unde dușmanul a fost înfrînt căzînd sub loviturile pîrcălabului Dragomir - castelanul cetății Dîmbovița<sup>48</sup>.

În legătură cu relatările lui I.C. Filitti menționăm că cetățuia de la Cetățeni a fost ridicată împotriva unui dușman ce ar fi survenit de la miazăzi - mai tîrziu folosită împotriva invadatorilor de la miazănoapte; ea își găsește o perfectă asemănare la Breaza (Făgăraș), spre deosebire aceasta are sistemul de apărare îndreptat spre miazănoapte. Ne referim la așa-numita cetățuia a lui Negru Vodă, dînd curs traducerii din limba germană a celor menționate de Walter Horwath, Die Radu Negru - Burg bei Breasa, în Korrespondenzblatt des Vereins für siebenbürgische Landeskunde, nr. 4-6, 1924: "Nu departe de Făgăraș, între revărsările la două pîraie montane, din Valea Posortai și Valea Brescioara, se ridică o creastă de munte, abruptă și îngustă cu un mic platou. Pe această creastă se află rămășițele unei cetăți excluzînd pe trei laturi orice posibilitate de escaladare prin asalt; spre sud încercările de apropiere sînt tăiate prin două șanțuri ce o despart de pereții abrupti ai Carpaților meridionali ...; cuprinsul este de 80 m lățimea maximă. Zidul de incintă are o grosime medie de 1,70 m și este alcătuit din bolovani și lespezi ... Cetatea pare a fi edificată împotriva Ardealului, căci zădărnicește trecerea peste munți, mai bine zis o apără, într-un sfîrșit imediat în fața Cetății a un drum vechi, ce mîină la Cîmpulung, pe care poți să mergi călare peste vîrfurile Ludîșor : acest drum este distinct pe harta militară ..."

"Pe o veche hartă din muzeul Țării Bîrsei din Brașov am găsit pentru acest ținut o denumire: Kertzeburg. O fi acest nume identic cu cetatea Radu Negru? Tradiția țăranilor din Breaza povestește că Radu Negru a trecut peste munți de la Cîmpulung spre Ardeal și a ocupat țara. Atunci și-a clădit cetatea pentru a stăpîni țara (anume trecerea). Dar cînd a terminat-o, s-a retras cu oastea sa iarăși peste munți și n-a mai revenit.

Prezența acestei cetăți, situată ca un cap de pod în ținutul Făgărașului, e mult grăitoare; ea dă temei postulării unui voievodat cuprinzînd și Cîmpulungul, Cetățenii, Argeșul, extins, poate, pînă la Dunăre și ar justifica feuda Făgărașului concesionată de regii Ungariei domnilor români.

DINU V. ROSETTI



- 1 Manuscrisul Butculescu, la Muzeul de Istorie al oraşului Bucureşti; Butculescu o menţionează drept "cetăţuia lui Negru Vodă"; AL. ODOBESCU, Acad. R. S. România, Ms. 228, 1641: "Cetatea de la Bădeni-Pămînteni, urmele unei cetăţi patrulate din bolovani ... epoca feudală posibil înainte de întemeierea Principatelor"; C. BOLIAC, Curier românesc, 1845, nr. 89; C. D. ARICESCU - Istoria Cîmpulungului, 1855, TH. MARGOT - O Viatorie în cele şapte-spre-zece districte ale României, Bucureşti, 1859, p. 21; N. IORGA, BCMI XXX, 92, 1937, p. 84; GR. TOCILESCU, Acad. R. S. România, Ms. 5141. 70.
- 2 Bongars, pe la 1585; Baldassar Walter, la 1597; E. CISHULL - Travels in Turkey and Back to England, London, 1747, p. 83-84 (călătorie în anul 1700); FR. JOS. SULZER, Geschichte des Transalpinischen Daciens, vol. I, 1781, p. 332; BAUER - Memoires sur la Vallachie, 1778, p. 173. Vezi şi NICOLAE STOICESCU - Bibliografia localităţilor şi monumentelor feudale din România, I, vol. II, p. 447.
- 3 Denumire greşita datorită, în parte, relatărilor lui Tache Bejan din Rucăr a cărui colecţie, alcătuită din obiecte găsite pe terasele de sub Cetăţuia lui Negru Vodă, se află astăzi în muzeele din Cîmpulung şi Piteşti, purtînd etichete cu menţiunea: "Cetatea de la Stoenesti". De la aceasta a luat şi Vasile Pîrvan denumirea pe care o dă în lucrările sale aşezării daco-getice. E regretabil că mai sînt cercetători în zilele noastre care o folosesc în publicaţiile lor producînd, cum vom vedea mai jos, confuzii.
- 4 DINU V. ROSETTI - Şantierul arheologic Cetăţeni, în: Materiale şi cercetări arheologice, VIII, 1962, p. 73-88; D. V. ROSETTI - Un depozit de unelte ..., SCIV, 2, XI, 1960, p. 391-403, acelaşi, "Cetatea Dîmboviţei" în revista Magazin nr. 426 din 4. XII. 1965; acelaşi, Magazin istoric, III, nr. 11(32), 1969, p. 90-94; acelaşi, Raport asupra cercetărilor arheologice întreprinse la complexul de monumente feudale de la Cetăţeni-Argeş în anul 1965, în: Monumente Istoric, Studii şi restaurări, II, p. 94-98; vezi şi dările de seamă, sumare, anuale asupra săpăturilor arheologice din R. S. R. în: SCIV şi în Dacia; în comunicări, în cadrul Secţiunii feudale la Institutul de arheologie ca şi la Institutul de istoria artei al Academiei R. S. România, Secţia de artă veche românească în ianuarie 1968.
- 5 "Neuer Weg", nr. 3641, 12 ianuarie 1961, p. 4. Zeugen aus der Bronzezeit ...; "Elore", 9 nov. 1962, p. 4, Három egymást civilizáció emlékei; Sfînteia tineretului, nr. 6347, 11 oct. 1969, p. 7; Enigmele de la Cetăţeni, ibidem, II, nr. 6353, 18 oct. 1969, p. 6-7, ibidem, III, nr. 6359, 25 oct. 1969, p. 4.
- 6 RADU VULPE - Aşezări getice din Muntenia, Monumentele patriei noastre, 1966, fig. 32-38.

- 7 Bunăoară cum a încercat AL. VASILESCU - Cetatea Dîmbovița, Buletinul Comisiei Monumentelor Istorice (B.C.M.I.), XXXVIII, fasc.123-126, 1945, p.25-53 (situarea ei pe șoseaua Tîrgoviște-Cîmpulung la Gemenea-Voinești, la așa-zisele ruine, s-a dovedit necorespunzătoare datorită săpăturilor ce am întreprins aici în colaborare cu Muzeul Tîrgoviște în anul 1965: Ruinele sub aspectul "unui patruleter cu laturile externe a câte 33,20 m fiecare" s-au dovedit a fi o fortificație de pămînt, cu val și palisadă, cu elemente databile în sec. VII-X și nici vorbă a fi construită" din pămînt, bolovani de piatră de rîu și orasan (ciment de cărămidă pisată cu var )" cum susține autorul citat la p.26.
- 8 PAVEL CHIHAIA - Cetatea și schitul lui "Negru Vodă" de la Cetățeni-Muscel, în: Glasul Bisericii, XXVII, nr.1-2, 1969, p.111-130; lucrare sincopată pe alocuri cum vom arăta în decursul studiului nostru.
- 9 Arheolog-amator; săpături: Cetățeni 1876-1881. Jidava 1876; Cîmpulung 1876; Turnu-Severin, Calomfirești, Piscul-Crăsani, Nămăiești 1881 și altele.
- 10 Etnograf francez (1837-1914). Membru corespondent al Academiei Române (1877); a scris, pe lîngă altele, Les populations danubiennes, 1882-85.
- 11 Președinte al etnografilor francezi.
- 12 Lipsind paginile respective ale textului românesc traducem din versiunea franceză.
- 13 Subprefect al ocului Nucșoara, recunoscut de excursioniști drept conducător al caravanei.
- 14 Butculescu face o confuzie: așa zisele ondulații nu au nici o legătură cu sistemul de fortificație, iar resturile construcției de piatră sînt rămășițele unor monumente feudale de cult pe care le-am dezvoltat în acest loc.
- 15 În realitate blocul megalitic este un produs al capriciilor naturii, nu e datorat omului. Aceeași părere greșită o are și Pavel Chihaia, op.cit., p.112: "Drăghiceanu mai remarcă enorma piatră cățărată pe vârful Colțului Bisericii care amintește de acele pierres branlantes, din timpurile druidice. În realitate așa cum se poate vedea și din fotografia reprodusă de V.Drăghiceanu, la estul bisericii se înalță trei colți verticali, dintre care unul prezintă în vîrf un bloc pus într-adevăr de mîna omului. "Aceași aserțiune o face P.Chihaia și la p.118: "stîlpi ... unul din ei poartă o imensă lespede orizontală așezată desigur de o mînă omenească".
- 16 Vestigiile la care se referă Butculescu nu sînt romane sau bizantine ci gëto-dace; inscripțiunea greacă este de fapt o mînușă de amfëră pentru untdelemn sau vin provenind din import, probabil din Rodos. În privința planșelor, acestea nu mai sînt, astăzi, în colecțiile muzeului de istorie București.
- 17 Traducere din textul francez.

- 18 Relatăm din manuscrisul românesc.
- 19 P.CHIHAIA - op.cit., p.118: "Două fragmente de cruci de piatră una înălțată în 1592 în timpul domniei voievodului Ștefan Surdul (predecesorul lui Mihai Viteazul) pentru pomenirea lui Frățilă și Neacșei în vremea lui Alexandru Coconul, din 1624 (se referă la Manuscrisul Butculescu).
- 20 Lipsind o pagină, traducem din textul francez.
- 21 Sînt zidurile unor construcții daco-gete, refolosite în epoca feudală D.V.R.
- 22 Reluăm textul românesc.
- 23 Traducere din textul francez.
- 24 Reluăm textul românesc.
- 25 Traducere din textul francez.
- 26 Reluăm textul românesc.
- 27 B.C.M.I., 18-19, 1912, p.89 și urm. Remarcă și zidul ce bara valea Dîmboviței, dăruit în 1890; cu ocazia facerii șoselei s-au găsit "coifuri, zale, spade ..."
- 28 Academia R.S.România, Ms.228, 1641.
- 29 C.D.ARICESCU - op.cit., p.98, nota 3: "Damicella Anika Racoviță posedă un bănișor de fier (sic! nota mea D.V.R. în realitate de argint inferior) "aflat pe clina dealului, cînd cu călătoria din 3 iunie 1851".
- 30 FR.JOS.SULZER - op.cit., p.332.
- 31 G.E.MULLER, Burg. "Negru Vodă" în Törzburger Pass, Korrespondenzblatt des Vereins für siebenbürgische Landeskunde, XLVI, oktober-november 1923, nr.10-11, p.49.
- 32 I.CLINCIU, Rucărburg, Bul.Muz. Militar Național, III, 1939-1940, nr.5-6, p.98.
- 33 FR.JOS.SULZER, op.cit., p.334.
- 34 Ibidem "și Piatra Craiului putea fi ocolită ... și că poate fi ocolită chiar trecătoarea Bran reiese din faptul că ... într-unul din războaiele trecute turcii au trecut peste prăpastia stîncoasă de la Zernești, lăsînd trecătoarea și castelul la o parte și-au căzut pe neașteptate peste imperiali luîndu-l prizonier pe general spre mare pagubă".
- 35 DINU V.ROSETTI "Bul.Mon.Istorice", nr.2, 1972, p.27-38.
- 36 C.V.OBEDEANU - Tudor Vladimirescu, Arhivele Olteniei, nr.45-46, VIII, sep.-dec. 1929, p.433 "... a doua zi dimineața, pe sub Muscele, porniră cu toții spre Tîrgoviște. Conocînd la prînz la Cîrciuma de piatră, și de abia la miezul-noptii am ajuns la Tîrgoviște". E menționat și de vistiernicul Dumitrache Aricescu (C.D. Aricescu). Acte justificative la istoria revoluției române de la 1821, Craiova 1874. Am mai găsit mențiunea într-un act, comunicat de Flaminiu Mîrșu, directorul Muzeului Cîmpulung: "Se orînduiește acest Gheorghe căprar de dorobanți al ocîrmuirii să meargă la moșia Cîrciuma de piatră, de unde lînd pe cîțiva clăcași de acolo, cei ce au jăluit împotriva arendașilor acei moșii să-i aducă la ocîrmuire

spre a se înfățișa cu arendașii care se află veniți aici. Ocîrmuitor Manolache Faca. 1836 luna februarie 19, Cîmpulung, nr.735<sup>II</sup>.

- 37 Op.cit., p.98.
- 38 Manuscrisul Butculescu, loc. cit.
- 39 Arhiva M.N.A., Dosar 1896, adresa nr.8138 din 5.10.1896.
- 40 Morminte vechi de la Cetățeni-din-Deal, Muscelul Nostru II, 5, 1930, p.19-21.
- 41 Sabia va fi fost de bronz; în tezaurul de la Perșinari (Dîmbovița) s-a găsit o sabie de aur.
- 42 Mormîntul antic din Cetățeni, Muscelul Nostru, II, 9, 1930, p.6-9.
- 43 Ziarul "Universul" din 26.X.1931, care relatează primele descoperiri.
- 44 Academia R.S.România Răspuns la chestionar, Ms.Rom. 228/1873, p.157.
- 45 Arhiva M.N.A. Dos. 1885, p.306.
- 46 Academia R. S. România. Manuscrise rom. Arhiva P. Polonic, vol.I Varia, pl.143/18.
- 47 L.C.FILITTI, Despre Negru Vodă, Acad. Rom. Mem. Sect.Ist., seria III, tom.IV, 1925, p.10-11.
- 48 Ibidem, p.25.

## L'HISTORIQUE DES RECHERCHES ARCHÉOLOGIQUES DE CETĂȚENI, DÉP. ARGEȘ

L'étude contient l'historique des recherches archéologiques de la station de Cetățeni. Dans la conception de l'auteur, il constitue un premier chapitre, introductif, d'une grande monographie, qui devra apparaître, concernant les découvertes archéologiques de la station mentionnée.

Dans le premier chapitre sont relatées les recherches effectuées par C. Butculescu, archéologue amateur et collectionneur d'antiquités à la fin du siècle passé. En même temps sont présentées les recherches de Ion Andriesescu de quelques monuments archéologiques de la zone.

L'étude s'occupe aussi des vestiges archéologiques de la Commune primitive, de l'époque geto-dace et féodal qui se trouvent dans le périmètre de la commune de Cetățeni.

### Légende des figures

Fig. 1 - Cetățeni, dép Argeș. Signes graphiques sur un témoin de rocher

Fig. 2 - Le contour d'une silhouette humaine fouillée dans un rocher

- Fig. 3 - Esquisse des empreinte de la paume dans le rocher, sur "Le trone de Negru Vodă"**
- Fig. 4 - "Le réservoir d'eau" dessiné par C. Butculescu**
- Fig. 5 - "Le chevalier" gravé dans le rocher. Dessin arch. Horia Teodoru (les lignes pointées-après un dessin de C. Butculescu)**
- Fig. 6 - "Le couvent et la forteresse de Negru Vodă" de Cetățeni. Dessin de Danielis**
- Fig. 7 - Monnaie geto-dace découverte à Cetățeni**
- Fig. 8 - Vase des tombes à cistes. Dessin après I. Andrieșescu**
- Fig. 9 - Bracelet en bronze de Cetățeni**
- Fig. 10 - Colier en bronze des tombes à cistes en pierre**