

CERCETĂRI ARHEOLOGICE LA CETĂŢENI, JUDEŢUL ARGEŞ

de dr. LUCIAN CHIŢESCU

Săpăturile arheologice întreprinse timp de patru campanii¹ la Cetăţeni, jud. Argeş, de un colectiv al Muzeului de Istorie al R.S. România în colaborare cu Dinu V. Rosetti, descoperitorul staţiunii şi autorul cercetărilor efectuate aici pînă în 1969, au avut ca principale obiective cercetarea platoului din vrful monticolului stîncos "Cetăţuia", numit şi "Schitul cetăţuia lui Negru Vodă" şi mica suprafaţă de teren de la piciorul monticolului numită "Poiana Tîrgului", ce se întinde pe un mic şi îngust platou între Valea lui Coman la vest şi stîncile cu cărarea de acces spre schit la est, respectiv între piciorul înălţimii la nord şi malul rîului Dîmboviţa la sud (fig.1).

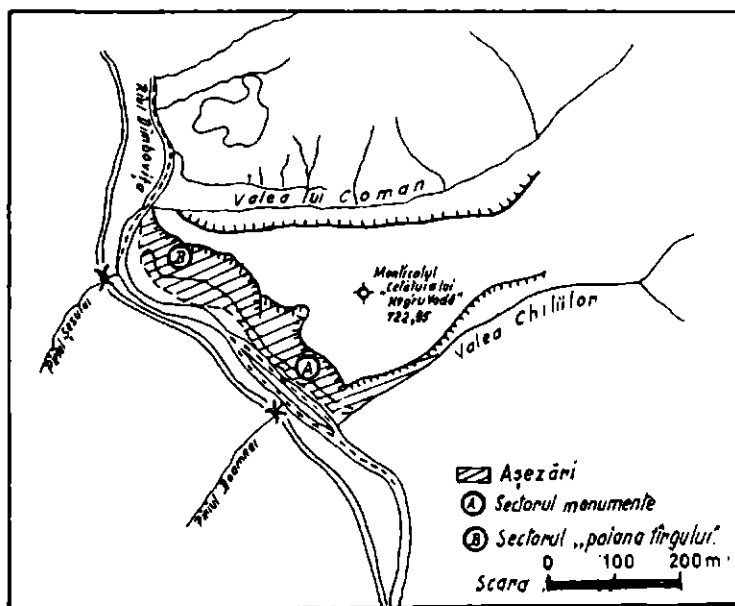


Fig.1. - Plan de situaţie a cetăţilor şi aşezărilor dacice şi feudale de la Cetăţeni.

Unele sondaje efectuate anterior în punctele menţionate, şi în special cele din 1958 din vrful "Cetăţuia", semnalaseră unele complexe arheologice a căror cercetare atentă se impunea². Aceasta pe de o parte.

Pe de altă parte, importanța așezării de aici și citarea ei insistentă în literatura de specialitate cereau unele precizări mai concrete ale situației de acolo³.

Vom încerca, în cele ce urmează, o prezentare a rezultatelor principale ale acestor cercetări și, pe cât ne va fi posibil, o coroborare a acestora cu descoperirile mai vechi, în măsura în care acestea ne-au fost accesibile.

1. Cetatea geto-dacică din piatră. La marginea de vest a comunei Cetățenii din Vale. În partea stîngă a rîului Dîmbovița, pe platoul

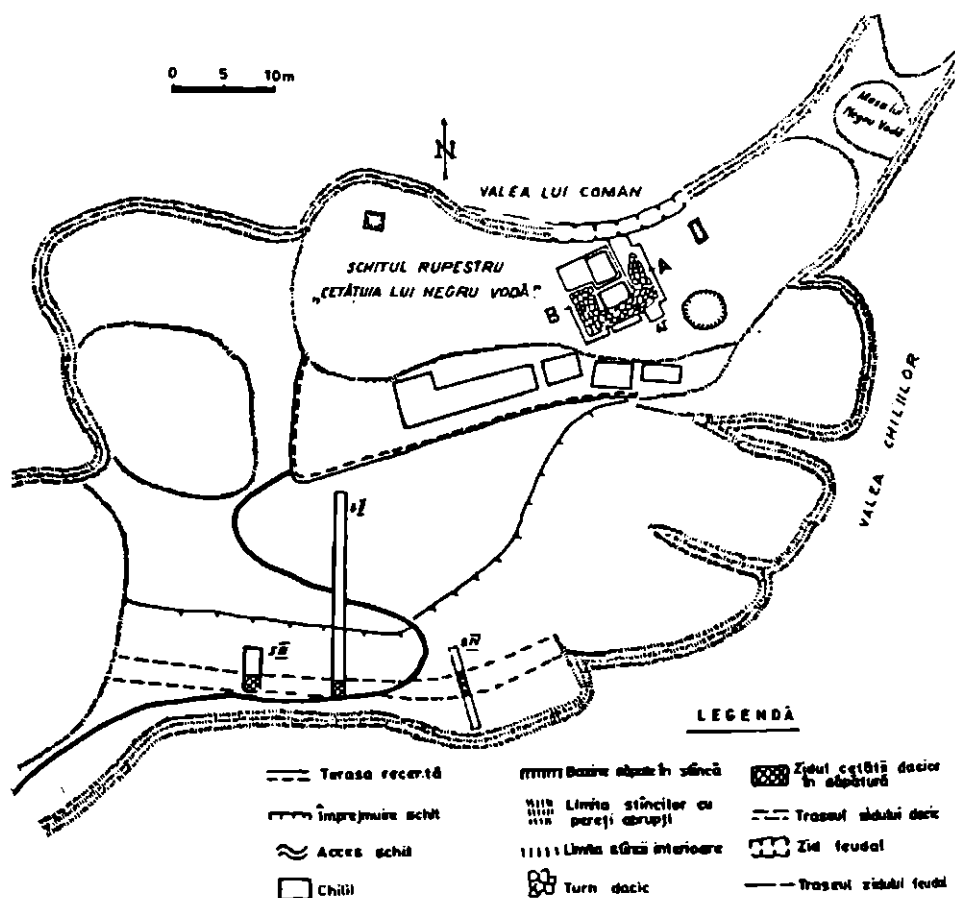


Fig. 2.- Plan schematic al fortificațiilor dacice și feudale din vârful monticolului "Cetățuia lui Negru Vodă" de la Cetățeni.

îngust din vârful monticolului "Cetățuia lui Negru Vodă", în incinta actualului schit cu același nume, ținând seama de locul extrem de stîncos și de limitat ca suprafață datorită și marelui număr de chilii actuale, săpăturile noastre au interceptat parțial sondajele efectuate anterior aici, în 1958, cînd se semnalaseră resturile unei fortificații medievale⁴. Cu ajutorul unor secțiuni și suprafețe adiacente a fost cercetată întreaga construcție rectangulară semnalată în mijlocul platoului, cereetarea ei prilejuind constatări dintre cele mai interesante.

Dacă în și sub actualul sol vegetal, într-o depunere de pămînt extrem de frămîntată datorită deselor intervenții recente, groasă de 0,20-0,50 m, s-au găsit și unele materiale feudale databile în sec. XIII-XIV, iar în micile porțiuni în care stratul a scăpat nederanjat s-au descoperit în exclusivitate materiale feudale, în schimb, pe zidurile construcției de piatră din mijlocul platoului și în interiorul ei a apărut un nivel de arsură, gros pe alocuri de 0,50 m, în cuprinsul căruia s-au găsit în exclusivitate fragmente ceramice geto-dace. Prin eurățirea și cercetarea atentă a complexului de zidărie s-a constatat că este vorba de o construcție pătrat-rectangulară⁵, cu zidul gros de 2 m și cu latura păstrată de 9 m la exterior și 5 m la interior. Resturile încă păstrate ale construcției sînt făcute din piatră de rfu de diferite forme și mărimi și din bucăți de gresie nisipioasă, locală, neprelucrată și fără nici un fel de indiciu de folosire a mortarului. Împrejurarea că la zidărie s-a folosit în bună măsură gresia nisipoasă din zonă care se sfărîmă și se nisipește la intemperii poate crea, la o cercetare mai puțin atentă, impresia, desigur falsă, că ar putea fi vorba de mortar tocmai datorită nisipului mărunt ce a pătruns și a rămas între pietre. La rîndul său pămîntul nisipos din zonă ce a fost folosit ca liant la construcția zidului a lăsat printre pietroarele construcției o altă cantitate de nisip.

S-a constatat, de asemenea, că pe stîncă naturală înclinată pe care a fost amenajată construcția din piatră a fost depus pentru orizontalizare și rezistență un strat de pămînt. Astfel, în vreme ce zidăria de pe latura de est, și probabil și pe cea de nord a construcției a fost așezată direct pe stîncă naturală, celelalte două laturi au fost așezate pe un strat de pămînt cu materiale geto-dace⁶. Absența mortarului în zidărie și mai cu seamă existența celor două straturi cu materiale geto-dace, unul la baza construcției și altul peste ruina acesteia, nu mai lasă nici o urmă de îndoială că ne aflăm în fața unei construcții dacice, foarte probabil o locuință-turn databilă, pe baza materialelor ceramice, în cursul sec. II-I î.e.n. Fiindcă materialul ceramic din cele două nivele menționate este extrem de unitar. În cadrul lui predomină ceramica cenușie sau roșie lucrată cu mîna din pastă poroasă fără decor sau cu decor alveolar (fig. 5/1, 2, 4; 6/1, 3, 4; 7; 8). Nu lipsesc însă nici unele fragmente lucrate la roată, din pastă fină, fără decor sau motivul decorativ reprezentat de linia în val încadrată de rețele de linii orizontale (fig. 5/3).

La toate acestea se adaugă împrejurarea că în nivelul de arsură de deasupra resturilor construcției și din interiorul lor, direct pe stîncă

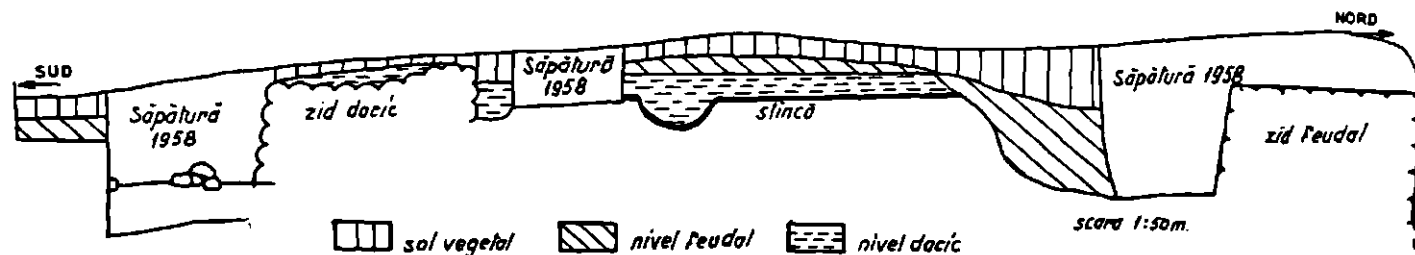
naturală din interiorul construcției, arsură provenind probabil de la incendierea suprastructurii din lemn a edificiului, a fost descoperită in situ o monedă romană republicană din argint, puternic arsă și ea, emisă în anul 88 f.a.n.⁷.

Descoperirea monedei în condiții stratigrafice extrem de limpezi aduce dovada indubitabilă a distrugerii prin incendiu a construcției dacice din mijlocul platoului în primele decenii ale sec. I f.e.n. Constatarea aceasta a contribuit în mod hotărâtor la încercarea de stabilire a cauzelor și a momentului distrugerii prin incendiu violent a acestei fortificații. Fiindcă desooperirea și cercetarea locuinței-turn a constituit în chip necesar punctul de plecare a unor minuțioase investigații pentru identificarea resturilor doveditoare a existenței cetății geto-dace și în mod special a zidului de incintă al acesteia. Pornind de la constatarea că zidul de piatră din capătul de nord al primei noastre secțiuni (fig.2) este fără îndoială o amenajare din epoca feudală la care a fost folosit ca liant mortarul cu bucăți de cărămidă și cărbune, realizat în sec. XIII-XIV pentru a astupa golul dinspre Valea lui Coman dintre stâncile "Masa lui Negru Vodă" și stâncă în care a fost amenajat schitul cu numele aceluiași Negru Vodă, atenția ne-a fost concentrată în mod necesar spre limita sudică a platoului, unde distanța mai mare dintre ultimele stânci - prin care se face acum accesul la schit - lăsa să se întrevadă oarecari posibilități de depistare a urmelor vechiului zid dacic.

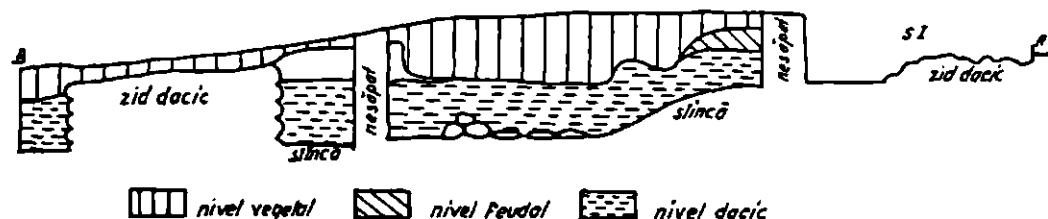
Într-adevăr, cu ajutorul a trei secțiuni (S II-S IV), pe latura sudică a platoului, la marginea abruptă ca peretele a acestuia, chiar lângă și sub ultima porțiune a actualei cărări de acces spre schit, au fost interceptate și cercetate resturile unui zid de piatră gros de 2 m în unele sectoare și 2,50 m în altele, cu parament exterior și interior făcute din gresie locală nisipoasă sumar cioplită și ordonat așezată, cu emplecton din diferite fragmente de gresie sau din pietre de rfu și fără nici un indiciu de folosire a mortarului. Chiar dacă resturile acestui zid (fig.2) nu se mai păstrează decât pe înălțimea de 0,30-0,40 m, structura și modul de realizare a paramentelor și emplectonului sînt evidente.

Și mai importantă este constatarea că lângă paramentul interior al zidului, direct pe stîncă naturală cu panta înclinată aici numai la 45° au fost găsite fragmente ceramice geto-dace similare cu cele descoperite pe resturile locuinței-turn din interior, fapt ce demonstrează, împreună cu tehnica de construcție, că ne aflăm, într-adevăr, în fața resturilor zidului de incintă al cetății geto-dace. Zidul, avînd lungimea de circa 56 m, unea pe direcția est-vest stîncile mari ce străjuiau platoul spre Valea Chiliilor și Valea Dîmboviței și a lui Coman.

Întrucît pe latura de nord a platoului nu vom putea ști niciodată dacă pe locul actualului zid feudal a existat mai înainte unul dacic, rămînem cu constatarea că singurul zid păstrat al iacintei dacice⁸ este cel care închidea ultimul spațiu liber spre sud la partea superioară a unor stînci naturale cu pereții drepecți pînă la verticală. Stăruim în a sublinia că zidul menționat închidea spre sud numai ultima parte a stîncilor, fiindcă la numai cîțiva metri în afara liniei lui și pe această latură perețele stîncilor este la fel de abrupt ca pe celelalte laturi.



Profilul peretelui de vest al secțiunii din vârful monticolului „Cetățuia lui Negru Vodă” de la Cetățeni.



Profil pe axul A-B al săpăturilor din vârful „Cetățuia lui Negru Vodă” de la Cetățeni

Fig.3. - Profile ale săpăturilor de pe monticolul „Cetățuia lui Negru Vodă” de la Cetățeni.

La Cetățeni este vorba, așadar, de o cetate naturală extrem de greu vulnerabilă, întărită doar parțial cu zid și care se înscrie perfect în categoria fortificațiilor geto-dace prezentate de Dio Casius drept adevărați "munți întăriți"⁹.

În afara locuinței-turn, în interiorul cetății, pe spațiul extrem de redus rămas neocupat de chilii, au fost identificate trei bazine de forme și dimensiuni diferite dăltuite în stîncă, toate reprezentînd în mod evident rezervoare de apă. Astfel, la 3,50 m sud-est de locuința-turn se află o cisternă, cu diam. de 3,50 m, cu peretele vertical cioplit în stîncă pînă la adîncimea de 3,50 m. Tot așa, la circa 11 m est de același turn se află un alt bazin, de asemenea cioplit în stîncă, de formă rectangulară și cu dimensiunile de 1,80 x 0,80 x 0,70 m. În fine, deasupra schitului se găsește un alt rezervor de formă pătrată dăltuit în stîncă pînă la adîncimea de 2,50 m. Din nefericire, toate aceste rezervoare au fost golite de înaintași astfel că în timpul cercetărilor noastre nu s-au găsit în interiorul lor decît pămîntul răvășit și materiale amestecate. În atare situație, chiar dacă nu se pot face în mod obiectiv precizări ferme, bănuim că primele două rezervoare, situate la piciorul celei mai înalte părți a monticolului și avînd rolul evident de captare și păstrare a apei pot fi atribuite cu probabilitate epocii geto-dace. Evident că prin aceasta nu excludem posibilitatea ca toate trei rezervoarele să fi fost lucrate și folosite în perioada geto-dacică și refolosite și poate chiar reamenajate în perioada feudală. Și aceasta cu atît mai mult cu cît este exclus ca încăperile în care a fost amenajat mai tîrziu schitul rupestru, se pare în sec. al XVI-lea¹⁰, și care la origine au fost peșteri naturale, să nu fi fost folosite și de geto-daci, poate ca locaș de cult. Afirmatia este întărită atît de absența altor complexe de locuit în interiorul cetății, în afara locuinței-turn mai sus menționate, cît și de faptul că pe peretele exterior, nordic, al stîncii în care a fost amenajat schitul rupestru se păstrează încă, destul de slab, săpată o reprezentare a călărețului în mers spre dreapta foarte asemănătoare cu cea de pe monedele geto-dace. Reprezentarea aceasta de pe peretele natural al cetății geto-dace de la Cetățeni¹¹ este singura care poate fi atribuită perioadei în discuție dintr-o suită de alte semne și gravuri rupestre diferite ce se găsesc săpate pe stîncile de la piciorul monticolului¹².

Aceste considerații se bazează și pe faptul că în vreme ce fortificația geto-dacă a avut o structură trainică, cea medievală, probată numai de zidul de piatră dinspre Valea lui Coman¹³ și de materialul arheologic în care, așa cum vom vedea în continuare, predomină piesele de armament și echipament, pare a fi avut o structură mai puțin consistentă. La aceasta duce în chip logic constatarea că dacă pe latura nordică a platoului feudului au realizat acel zid, care poate că înlocuia unul mai vechi dacic, pe latura sudică, oricum mai vulnerabilă, ei n-au zidit nimic, folosind, probabil, zidul încă păstrat și poate parțial refăcut al fortificației antice¹⁴. Situația nu este fără precedent știut fiind că fortăreața Cernigrad de la Stara Planina (R.P. Bulgaria), realizată într-o manieră identică perioadei La Tène și care face parte din

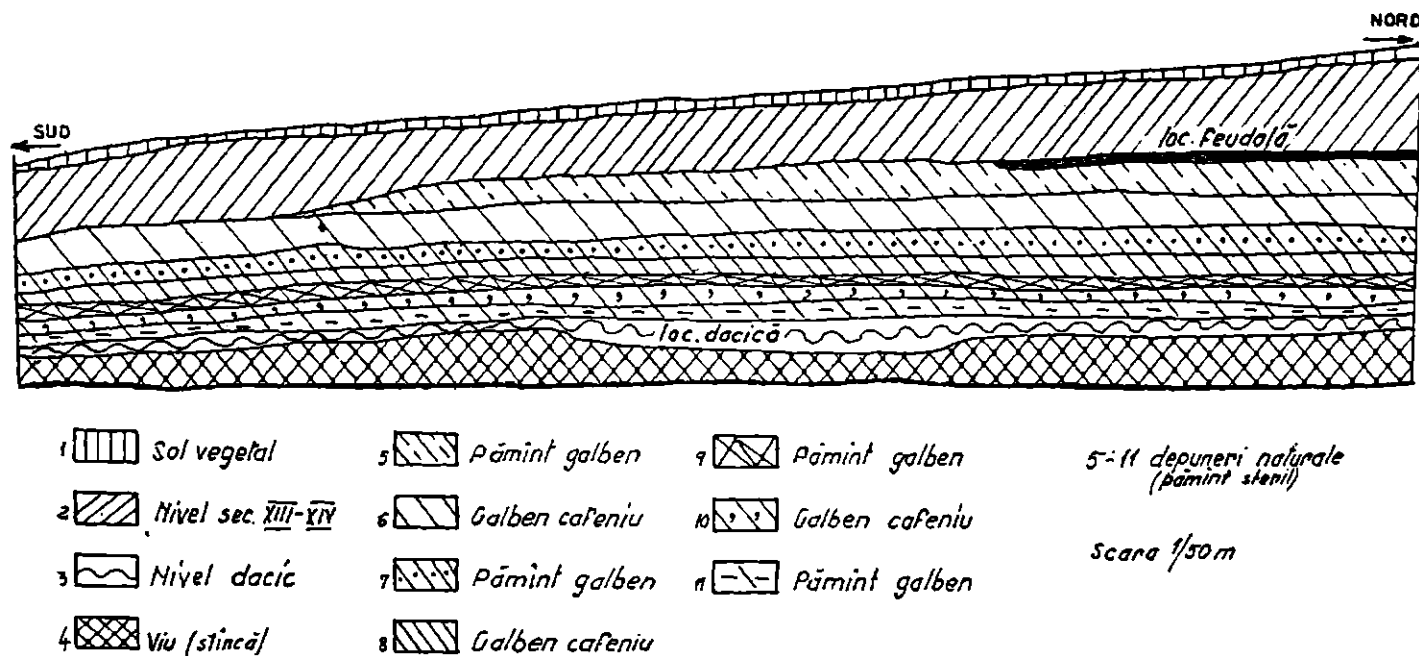


Fig.4. - Fragment din profilul peretelui de vest al secțiunii III din sectorul "Poiana Tîrgului" de la Cetățeni-Argeș.

primele fortificații de piatră ale tracilor, a dăinuit pînă în perioada migrațiilor¹⁵. Altminteri nu se poate explica faptul că în vreme ce resturile zidului dacic se mai păstrează încă pe latura sudică, mai vulnerabilă a platoului, cele feudale, care trebuiau să fie, oricum, mai rezistente, lipsesc cu desăvîrșire.

Din cele pînă acum prezentate a reieșit, credem, cu suficientă claritate că din punctul de vedere al tehnicii de construcție cetatea dacică de la Cetățeni prezintă deosebiri notabile față de cetățile dacice clasice din Munții Orăștiei. Aici nu întîlnim blocuri mari de piatră fasonată în paramente și nici "babele" pentru fixarea bîrnelor din lemn. Folosirea pietrelor mici și a bucăților de gresie nisipoasă găsite pretutindeni în zonă și cioplite sumar pentru realizarea paramentelor cetății, sau lipsa totală a paramentelor și a pietrelor prelucrate din zidul turnului-locuință din interior sugerează cu certitudine faptul că la Cetățeni ne găsim într-o fază mai timpurie a procesului de realizare a fortificațiilor geto-dace. Așa cum încercăm deja să sugerăm, această fază mai timpurie își găsește corespondentul perfect în fortificația asemănătoare "ridică" pe o înălțime stîncoasă cu pereții abrupti pe trei laturi, accesibilă numai dinspre sud-vest. Aceasta este singurul loc în care s-a ridicat un zid de incintă. Acesta urmează panta naturală a terenului...¹⁶. Am reprodus numai parțial cetatea din Balceni care ridică multe și interesante probleme în legătură cu începutul fortificațiilor de piatră din munți ale tracilor¹⁷. Faza aceasta de început a fortificațiilor din piatră geto-dace pare a fi susținută, în afara cetății de la Cetățeni, de alte fortificații similare din rîndul cărora nu pot lipsi cea de la Breaza-Făgăraș¹⁸, sau cele de la Polovragi¹⁹ sau Cîmpuri-Surduc²⁰ cu care cetatea de la Cetățeni are paralele comune nu numai în privința tehnicii constructive ci și, judecînd după materialul arheologic cu suficient coeficient de siguranță²¹, în ceea ce privește data de funcționare și în mod aproape sigur a aceleia privind încetarea existenței.

În acest context, avînd în vedere semnificația generală a fortificațiilor geto-dace, îndeosebi a celor de piatră a căror realizare presupune și reclamă existența unei forțe politice, socotim că fortificația de la Cetățeni era reședința unui conducător de triburi geto-dace a cărui forță economică era dată de intensă așezare de la poalele cetății. Pornind de la materialul ceramic descoperit în interiorul cetății de piatră de la Cetățeni, dar mai ales de la nivelul de distrugere prin incendiu a locuinței-turn din interior, nivel datat cu ajutorul monedei menționate în primele decenii ale sec. I f.e.n., socotim că distrugerea cetății de aici s-a produs în vremea arătată în urma unui brusc și violent atac. Incendierea și distrugerea aproape totală a locuinței-turn din interiorul cetății pare a sugera că atacatorul urmărea în principal lichidarea forței politice de aici și a sediului acesteia. Și aceasta cu atât mai mult cu cît, așa cum vom vedea în continuare, se pare că așezarea de la piciorul cetății n-a cunoscut acest incendiu, ea supraviețuind cel puțin pînă spre sfîrșitul secolului I f.e.n.

Judecînd după materialele arheologice cele mai elocvente, chiar dacă ele n-au fost găsite în condiții atât de limpezi ca la Cetățeni, so-

cotim că în același timp și cu același scop au fost atacate și distruse și alte așezări și fortificații geto-dace din rîndul cărora nu credem că pot fi excluse cetățile similare, deja menționate, de la Breaza, Polovragi sau Cîmpuri-Surduc, în ultimele, ca și la Cetățeni, nefiind sesizat nici un indiciu că atacul care a pus capăt existenței lor s-ar fi produs din afara lumii geto-dace. Mai mult decît atîta, împrejurarea că atît la Polovragi²² cît și la Cîmpuri²³ materialul numismatic din ultimele nivele este tot de la începutul sec. I f.e.n., ne determină o dată în plus să socotim că toate și-au încheiat existența în mod violent în același timp și cu același prilej. Pornind de la aceste date și ținînd seama de argumentarea recentă că în jurul anilor 70 ai sec. I f.e.n. se petrece unificarea adeseori prin forță a triburilor getice de la sud de Carpați de către getul Burebista și pătrunderea acestuia în Transilvania cu aceleași scopuri unificatoare²⁴ a neamului geto-dac, a atribui acestui important moment politic distrugerea cetății de piatră de la Cetățeni, a celorlalte mai sus menționate, precum și a altor fortificații și așezări distruse în acești ani se pare a fi, cel puțin în stadiul actual al cercetărilor, concluzia cea mai apropiată de adevăr. Astfel pusă problema, se lărgeste documentarea asupra momentului și a căilor prin care, în urma acțiunii energice a lui Burebista, centrul puterii politice a geto-dacilor s-a deplasat, într-adevăr, de la sud de Carpați în Transilvania, respectiv "dela geți la daci"²⁵.

2. Așezarea geto-dacică. La piciorul monticolului "Cetățuia lui Negru Vodă" valea Dîmboviței se strîmtează foarte mult, cursul rîului nelăsînd pe malurile sale decît terase înguste întrerupte de pîrîiașele ce se varsă în Dîmbovița. Pe aceste terase, în special pe cea din stînga rîului, la poalele cetății, au fost descoperite resturile așezării geto-dace care au făcut cunoscută stațiunea arheologică de aici. Cercetările noastre s-au localizat în extremitatea vestică a întinsei așezări care depășește lungimea de 1 km de-a lungul Dîmboviței, la vest de cărarea de acces spre schit, pe locul numit "Poiana Tîrgului".

Din capul locului trebuie spus că în zonele menționate așezarea geto-dacică nu este nici pe departe atît de bogată și de întinsă ca în zona de răsărit, ceea ce ne face să credem că în "Poiana Tîrgului" se afla limita vestică a ei. Într-adevăr, nivelul de locuire geto-dacic, deși se întîlnește peste tot, nu este nici atît de consistent și de intens cum se pare că este în restul așezării și cu atît mai puțin prevăzut cu complexe de locuit demne de reținut. Pe toată suprafața cercetată în perioada la care ne referim au fost depistate două locuințe dacice și o vatră în aer liber. Este vorba de o locuință de suprafață, așezată direct pe stîncă naturală bine orizontalizată prin cioplire. Locuința are dimensiunile de 4,10 x 3,60 m, suprafața ei fiind delimitată de gropi de stîlpi la colțuri și pe mijlocul laturilor. În interiorul ei au fost găsite resturi de lemn cu urme de prelucrare, ceea ce denotă că poate fi vorba de locuința unui meșteșugar în lemn. Cea de a doua locuință este de formă pătrată cu latura de 3 m și are podeaua adîncită cu numai 0,25 m față de nivelul de locuire corespunzător (fig.4). În privința situației stratigrafice problema este simplă și clară, în sensul că pe toată supra-

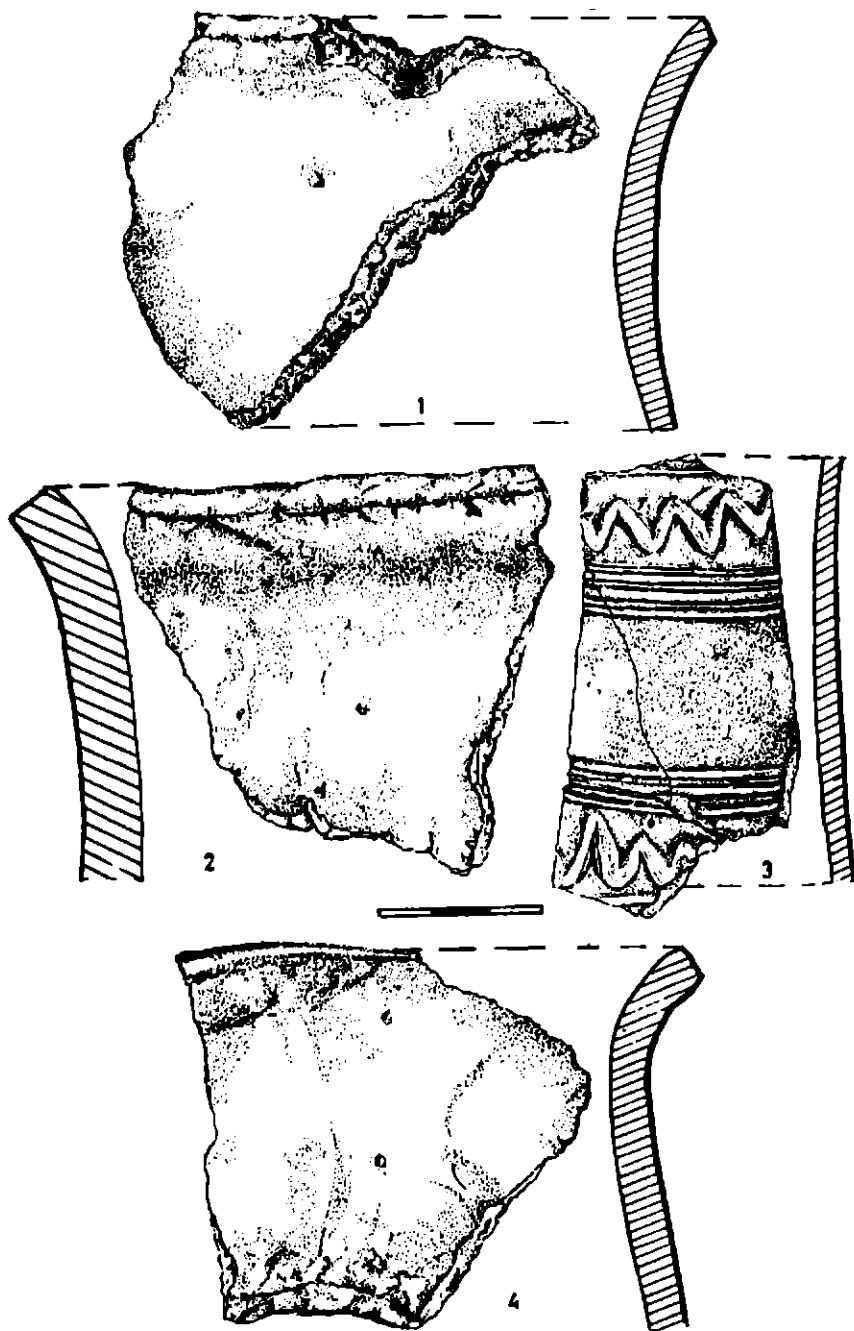


Fig. 5.- Ceramică din cuprinsul cetății geto-dace de la Cetățeni.

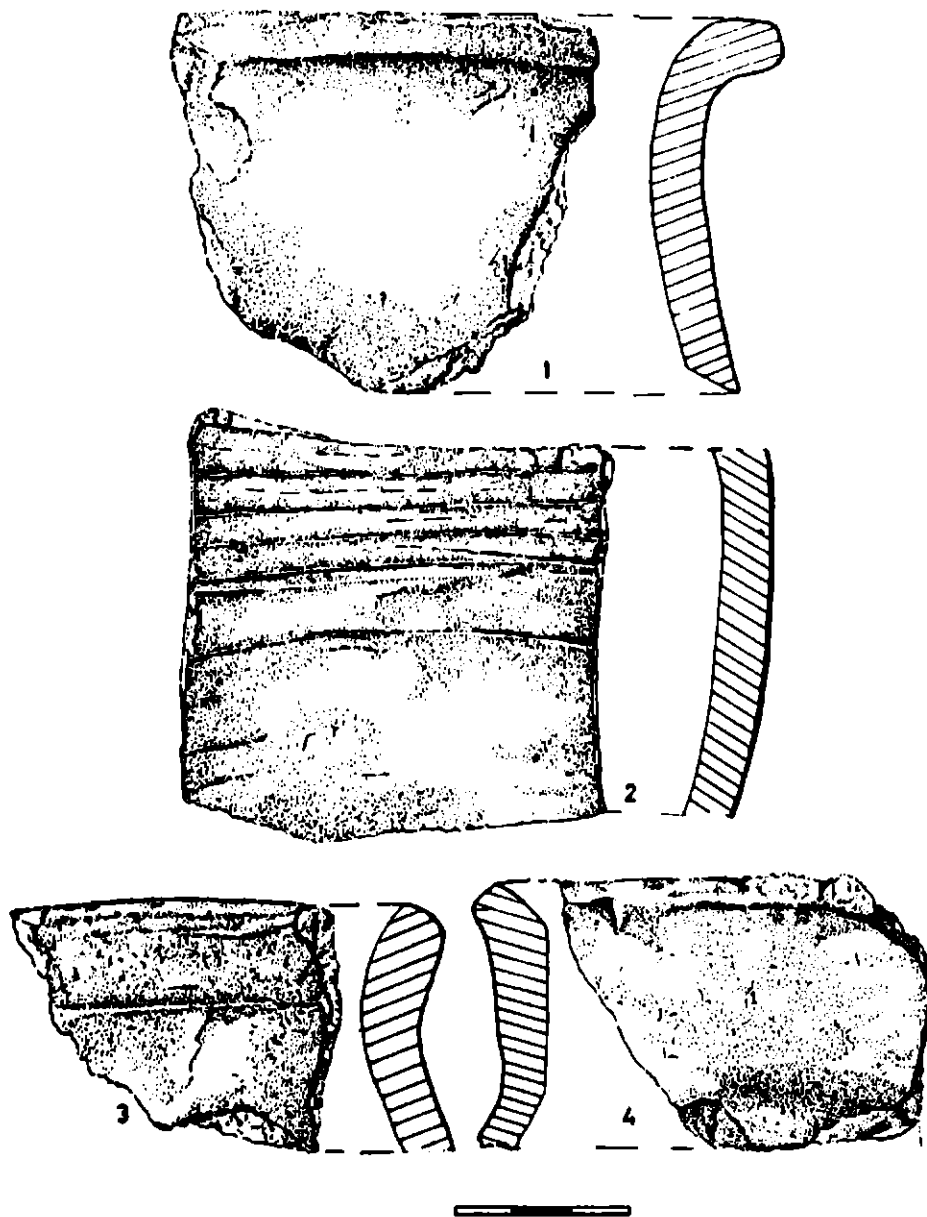


Fig. 6.- Ceramică din cuprinsul cetății geto-dace de la Cetățeni.

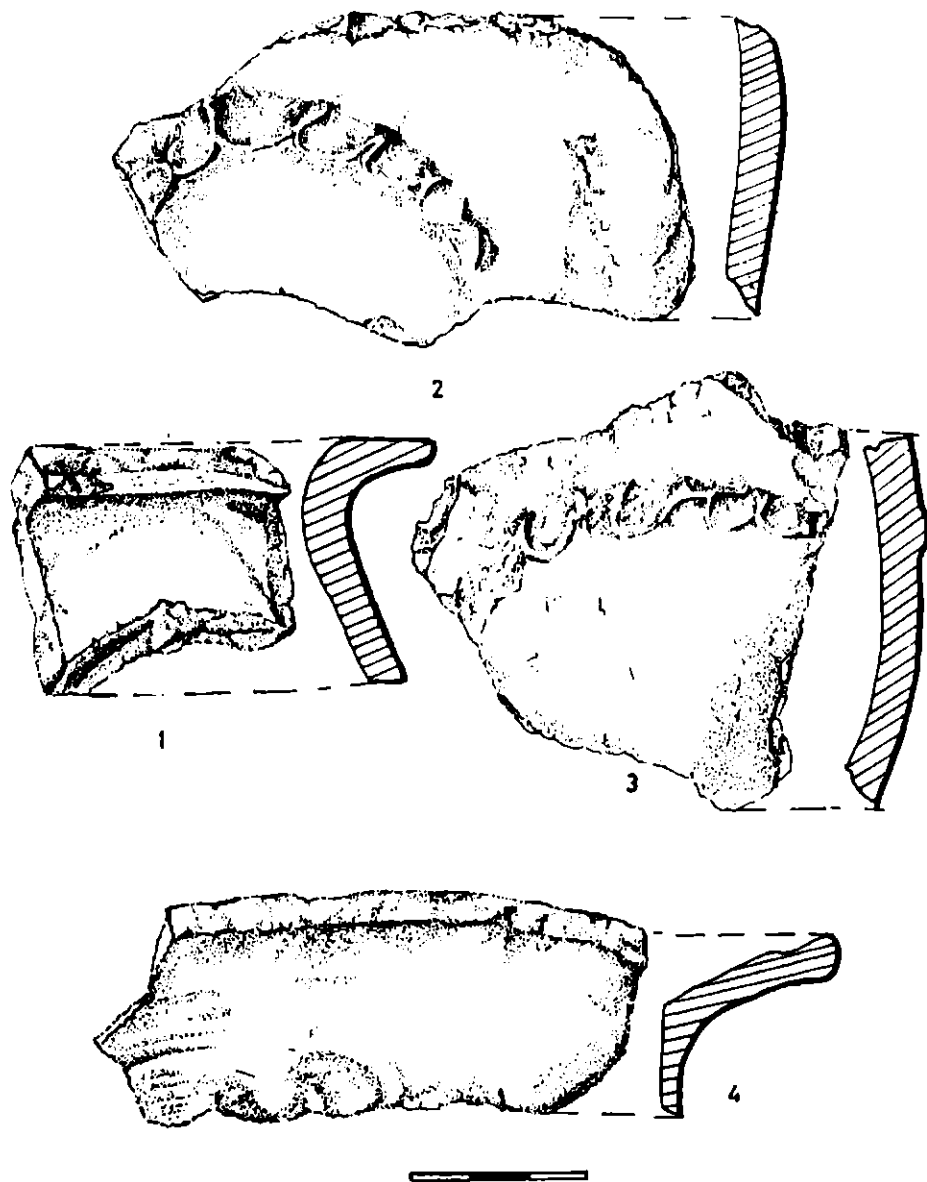


Fig. 7.- Ceramică din cuprinsul cetății geto-dace de la Cetățeni.

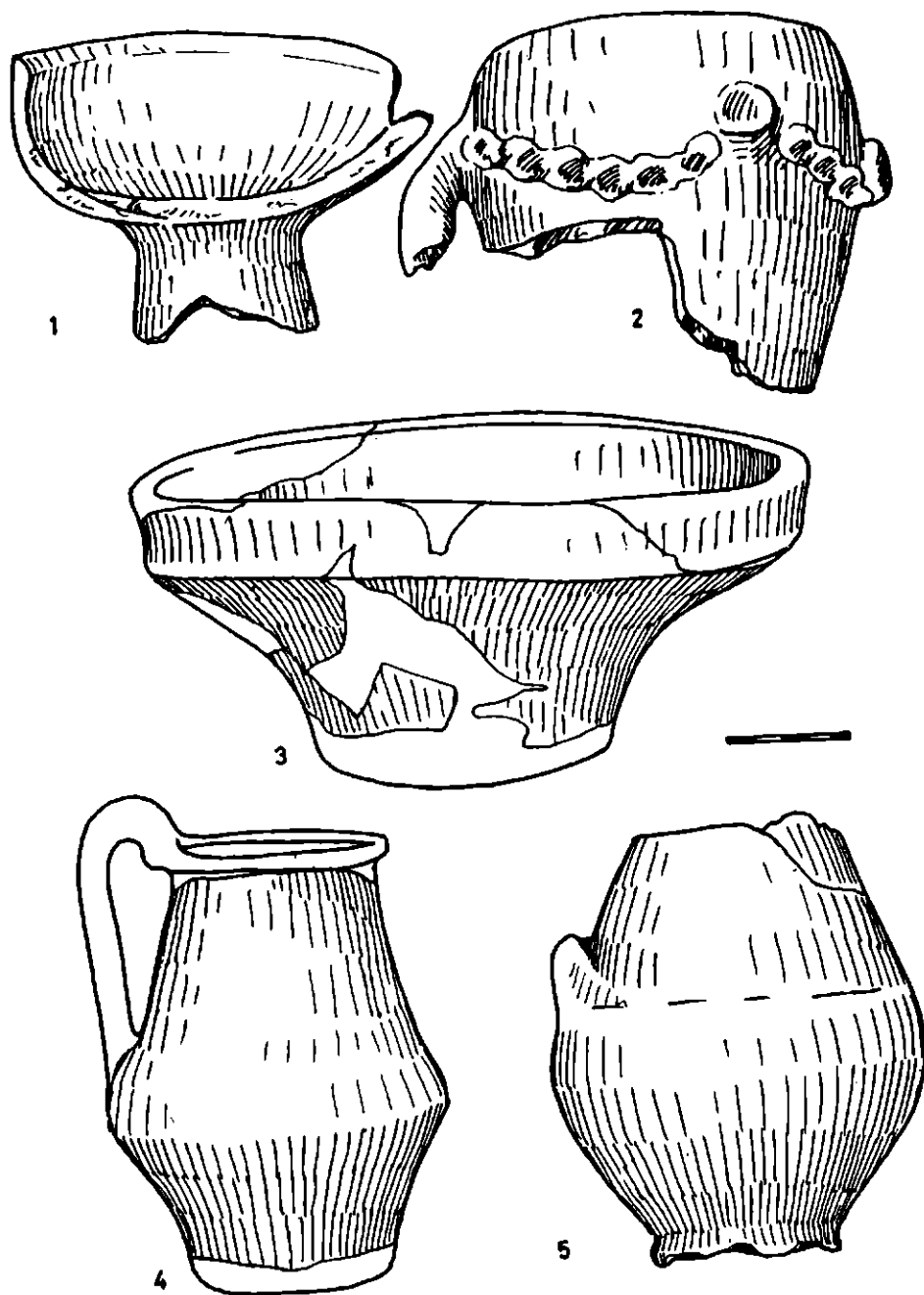


Fig. 8.- Ceramică din cuprinsul așezării geto-dace de la Cetățeni.

fața cercetată de noi există un singur nivel de locuire din perioada la care ne referim. Acesta se prezintă sub forma unei fâșii continue de pământ nisipos de culoare vînăt-cenușie groasă de 10-15 cm care zace direct pe stîncă naturală spre piciorul pantei și pe o masă de nisip spre Dîmbovița. În orice caz cel puțin în sectorul "Poiana Tîrghului" la Cetățeni nu poate fi vorba de mai multe nivele de locuire geto-dacică²⁶, ci de unul singur suprapus de mai multe depuneri sterile de pământ aluvionar sau de unele scurgeri de pe pantă nu întotdeauna ușor de sesizat.

Cît privește materialul arheologic propriu-zis, destul de redus numeric și foarte fragmentar în zona pe care o avem în vedere, este destul de unitar ca factură, cronologic el nedepășind cu mult limita sec. II-I f.e.n. fiind, din acest punct de vedere, identic cu cel descoperit în cuprinsul fortificației de piatră din vîrfurile menticolului. Și este normal să fie așa, deoarece unele materiale din cuprinsul așezării sînt alunecate de pe înălțime. Materialul ceramic din sectorul "Poiana Tîrghului" de la Cetățeni se împarte în două categorii importante, aproximativ egale din punct de vedere numeric: ceramică lucrată cu mînă și ceramică lucrată la roată. Din prima categorie fac parte numeroase buze de vase cu profil arcuit și cu marginea dreaptă sau rotunjită, fructiere (fig. 8/1, 3), fragmente de vase decorate cu butoi și brîu alveolar (fig. 8/5), fragmente de cățui ș.a. Din cea de a doua categorie fac parte fragmente ceramice cenușii lucrate la roată (fig. 8/4). Din această categorie fac parte și cîteva fragmente de amfore, între care și o mînă cu ștampilă anepigrafică. Nu s-au descoperit deloc în acest sector materiale de import.

După cum se vede materialele dacice de la limita vestică a așezării de la Cetățeni sînt databile în cursul secolelor II-I f.e.n., elemente care să permită depășirea acestei perioade de timp nefiind sesizate. De altminteri, trebuie amintit că și cele mai importante și sigure materiale dacice descoperite anterior la Cetățeni se datează în aceeași perioadă. Avem în vedere în principal tezaurul monetar descoperit în 1960²⁷, mormîntul unei căpetenii descoperit în 1962²⁸, depozitul de unelte de fier găsit în 1956²⁹ sau fragmentul de rhyton descoperit în 1962³⁰, descoperiri ce se datează tot în sec. II-I f.e.n.³¹. Numai unele materiale de import, în special mînăși de amfore, descoperite anterior par să se dateze și în cursul sec. III f.e.n.³², ceea ce duce la concluzia că așezarea de aici se poate data în linii generale în sec. III-I f.e.n., mai sigur, totuși, în sec. II-I f.e.n. Sfîrșitul așezării nu pare a depăși finele sec. I f.e.n. întrucît nici materialul ceramic și nici cel numismatic nu depășește acest moment. Cu deplin temei s-a afirmat recent că după ultima monedă așezarea de la Cetățeni trebuie să-și fi încetat existența în sec. I f.e.n.³³. Într-adevăr, întrucît ultima monedă din tezaurul de la Cetățeni este din anul 8 f.e.n.³⁴, socotim că ea poate indica în mare sfîrșitul existenței așezării de aici. Și aceasta cu atît mai mult cu cît așezarea similară de la Breaza³⁵ pare a-și încheia existența tot atunci. Asemănările de situații de la Breaza și Cetățeni sînt izbitoare nu numai pentru perioada geto-dacică ci și, cum vom vedea mai

departe, pentru cea feudală. În afara cetăților de piatră dacice, care par a fi contemporane, și așezările corespunzătoare acestora par a sffrși în același timp. Tezaurul monetar descoperit în cuprinsul așezării de la poalele Făgărașului cuprinde, ca și la Cetățeni, piese din sec. II-I f.e.n., ultima fiind emisă tot în anii 8-6 f.e.n.³⁶.

Toate acestea par a ne convinge și mai mult că în prima parte a sec. I f.e.n. au fost distruse prin atacuri violente numai cetățile de piatră ale celor două așezări cu evoluții asemănătoare. Atacul a urmărit doar înlăturarea forței politice din cetățile de la Cetățeni și Breaza, comunitățile și așezările corespunzătoare celor două fortificații menționate continuând să supraviețuiască mai bine de jumătate de secol după încetarea existenței fortificațiilor. Întocmai ca și în cazul cetăților de piatră de la Cetățeni și de la Breaza, care-și încetează existența în același timp și din același motiv, sffrșitul concomitent al așezărilor dacice din aceleași localități în ultimii ani ai sec. I f.e.n., sffrșit marcat și de îngropare de tezaure monetare asemănătoare, pare a indica două așezări aparținând aceleiași comunități de pe ambele versante ale Car-

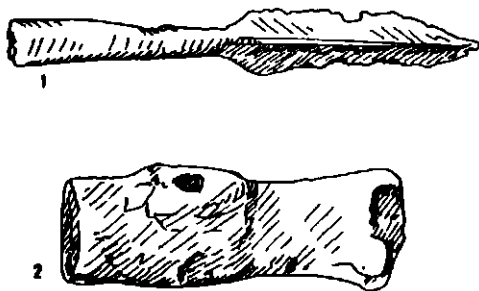


Fig. 9.- Vîrf de sulită și ciocan de fier din așezarea geto-dacă de la Cetățeni.

paților meridionali, care-și încheie existența cu același prilej. Și dacă încetarea violentă a cetăților de la Cetățeni și de la Breaza am pus-o în legătură directă cu acțiunea unificatoare a triburilor geto-dace de către Burebista, sffrșitul așezărilor respective credem că poate fi pus, cu toată prudența, pe seama aceleiași acțiuni și anume expediția în Dacia a lui Sextus Aelius Catus³⁷. Acesta în primul rînd. În al doilea rînd cercetările mai noi au oferit o mai bună posibilitate de înțelegere a așezării geto-dace de la Cetățeni în sensul că aceasta se dovedește a fi nu numai un emporiu³⁸ de schimb al produselor de la sud de Carpați cu cele din nordul transilvănean, ci în primul rînd un centru politic cu sediul într-o fortificație de piatră și cu o așezare înfloritoare la piciorul și sub protecția fortificației. Că forța politică și fortificația militară asigurau desfășurarea unui schimb intens prin intermediul și în cadrul

ășezării pe care o protejau este un fapt de la sine înțeles. Dar prosperitatea ășezării de aici, elementele de import, podoaabele din mor-minte și din cuprinsul ei³⁹, tezaurele monetare⁴⁰ credem că se explică în primul rând prin aceea că ea era centrul economic al unui trib (sau al unei uniuni de triburi) din perioada imediat anterioară creării puternicei și întinsei formațiuni conduse de Burebista. Fiindcă, în afara cetății de piatră din vârful monticolului, ășezarea de la Cetățeni beneficia de o poziție strategică avantajoasă din punctul de vedere al apărării împotriva oricărui atacator, fiind plasată într-un defileu foarte îngust și accidentat prin care trecea obligatoriu drumul comercial și strategic dinspre sud spre nordul transilvănean.

3. Fortificația feudală. Chiar dacă prezența unei fortificații medievale în vârful monticolului "Cetățuia lui Negru Vodă" de la Cetățeni este probată în teren numai de zidul de piatră ce străjuiește micul platou spre Valea lui Coman (fig.2), existența ei, în acest loc, este indubitabilă. Pentru aceasta avem în vedere atât posibilitatea, deja semnalată, ca vechile ziduri dacice să fi fost reamenajate și folosite, dar și prezența destul de consistentă a pieselor de armament și echipament găsite în cuprinsul nivelului de locuire feudală de aici atât în timpul cercetărilor noastre cât și mai înainte⁴¹. La acestea se adaugă descrierile unor călători ce menționează resturi de ziduri în vârful monticolului și chiar tradiția după care aceste urme aparțin unei cetăți a lui Negru Vodă. Astfel, în 1585 francezul Iacob Bongars este primul care menționează cetatea lui Negru Vodă⁴², pentru ca în 1595 Baltazar Walter să vadă "ruinele cetății Negru Vodă, numită în latinește Apa Neagră, cetate care odinioară era întărită și de mult timp dărmată de turci"⁴³. În 1781 Fr.Sulzer este cel dintâi care localizează exact cetatea atunci când arată că "pe o stîncă se află urmele unei vechi întărituri în care se găsește o bisericuță și locuințe potrivite pentru câțiva călugări... Acest loc se numește Cetatea Neagră sau Cetatea Negrului Vodă"⁴⁴. La rândul său, Virgil Drăghiceanu observa, înainte de 1912, atât zidurile din vârful monticolului cât și resturile zidului din albia Dîmboviței care bara întreaga vale a râului și care a fost distrus prin 1890⁴⁵. Toate acestea ne fac să bănuim o dată mai mult că vechile ziduri dacice au fost parțial refăcute și refolosite în epoca feudală, acestea fiind ruinele se-zizate de călători în vîrf. Oricum, zidul feudal din partea de nord a platoului din vîrf, gros de 1,60 m și construit din bucăți de piatră cioplită neregulată, prinse cu mortar și urmînd sinuozitățile terenului⁴⁶, nu poate fi contestat de nimeni, iar nivelul de locuire feudală din același vîrf, fragmentele ceramice și îndeosebi piesele de armament probează o dată mai mult existența unei fortificații feudale anume în acest loc⁴⁷. Pentru că precizăm, împreună cu Virgil Drăghiceanu, "în privința cetății, afară de zidurile de care am vorbit mai sus⁴⁸, nu se află nici o urmă de vreo cetate"⁴⁹.

În privința perioadei de funcționare a cetății de la Cetățeni, avînd în vedere în primul rând materialul ceramic (fig.15/14,17-24)⁵⁰, piesele de armament găsite împreună cu ceramica exclusiv în nivelul feudal din vârful monticolului (fig.13/14,17-23) și deopotrivă materialele

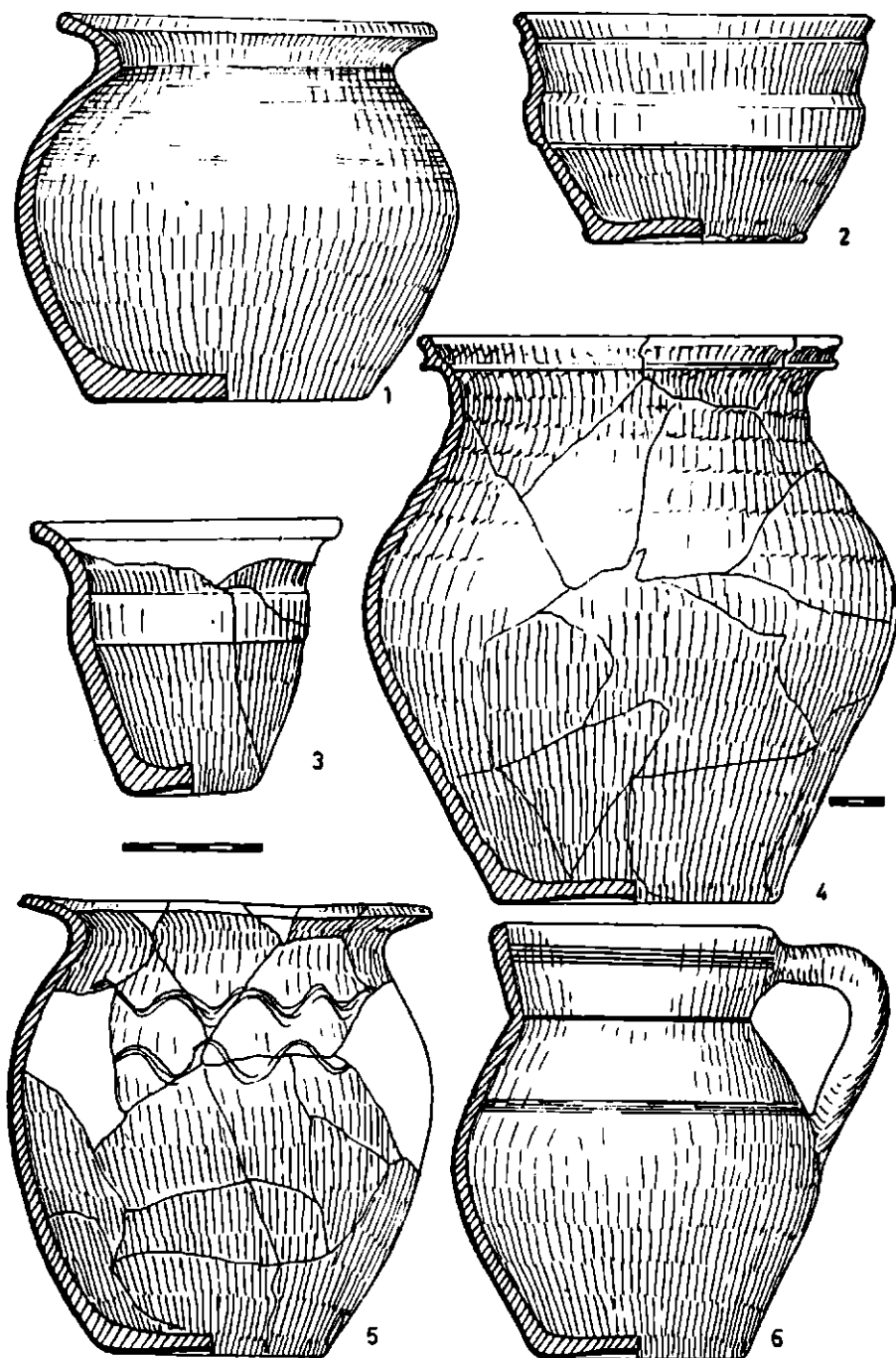


Fig.10.- Vase din sec. al XIII-lea (1, 3, 5) și din sec. al XIV-lea (2, 4, 6) de la Cetățeni.

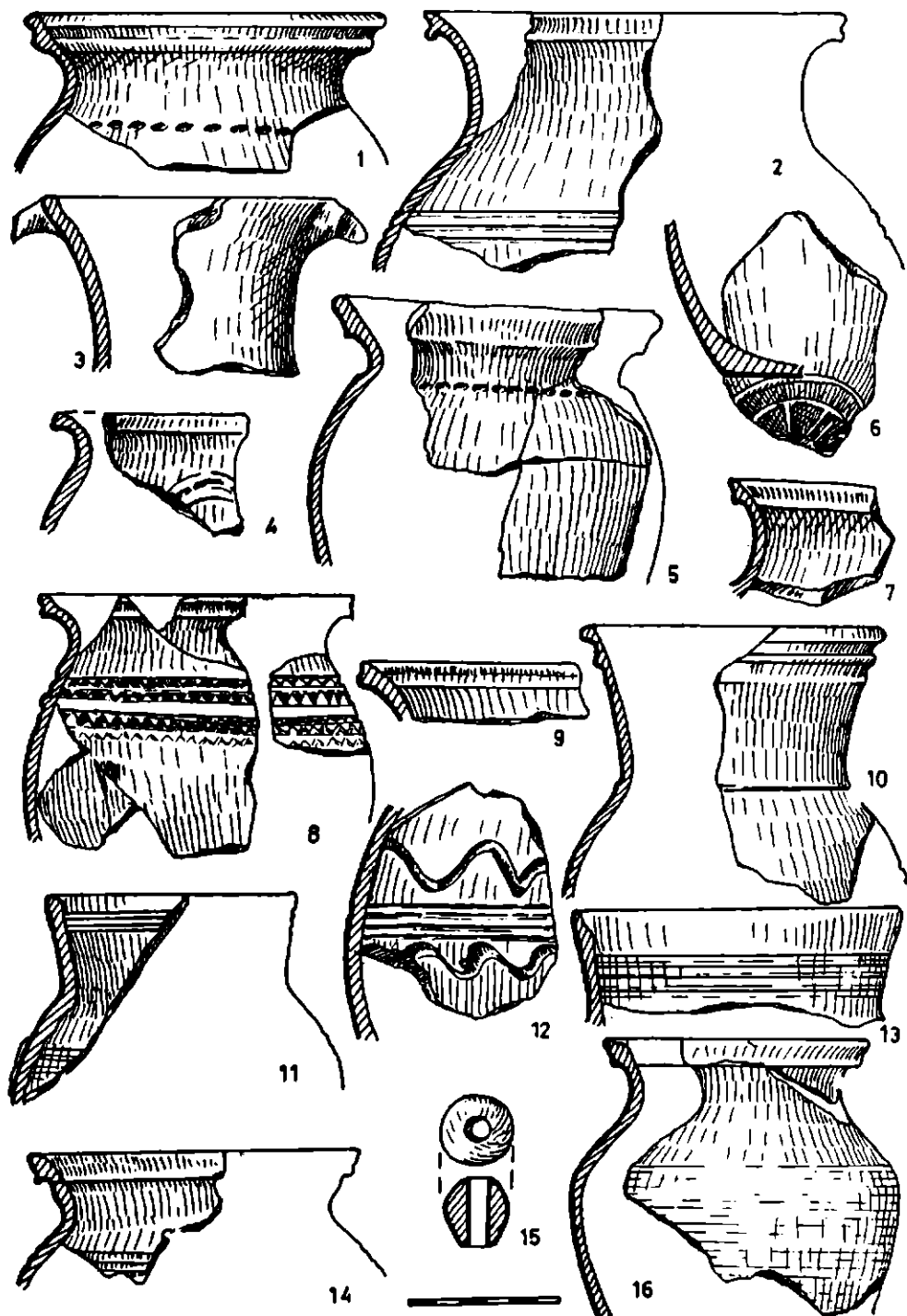


Fig.11.- Fragmente ceramice din sec.XIII-XIV de la Cetățeni.

din așezarea și necropola contemporane de la piciorul monticolului, socotim că se poate înscrie în cuprinsul sec. XIII-XIV⁵¹, cel mult și în prima parte a secolului următor. Datarea cetății în veacul al XIII-lea se bazează și pe identitatea materialului ceramic cu cel descoperit în cetatea de la Breaza⁵², complex datat, de asemenea în sec. XIII-XIV. Constatăm astfel pentru a treia oară situații identice la Cetățeni și la Breaza, identități probate nu numai pe similitudinea fortificațiilor și materialelor ceramice dar și în privința tradiției istorice, care nu trebuie neglijată. Ambele fortificații datează din sec. XIII-XIV, cetatea de pe versantul nordic al Munților Făgărașului fiind, deocamdată, singura din Transilvania cu materiale ceramice similare celor descoperite la Cetățeni și la Curtea de Argeș⁵³, cu asemănări din punct de vedere constructiv cu arhitectura militară din Țara Românească⁵⁴ și atribuită prin tradiție tot lui Negru Vodă⁵⁵. Și dacă, pe baza acestor similitudini, cetatea de la Breaza - ca și cea de la Sibiel⁵⁶ - au fost considerate, pe bună dreptate, ca fortificații voievodale românești din Transilvania și nu cetăți de graniță transilvănene⁵⁷, socotim că cetatea de la Cetățeni, cu atâtea similitudini pe versantul nordic al Carpaților, cu atât mai mult este o fortificație voievodală românească anterioară creării statului feudal independent, după cum anterioară acestui important moment istoric este și comunitatea românească de pe ambele versante carpatine, atestată deocamdată de cetățile cu material similar de la Breaza și Cetățeni, de așezarea de la Argeș și de așezarea și necropola de la Cetățeni la care ne vom referi în continuare.

4. Așezarea feudală. Cercetările din sectorul "Poiana Tîrgului" au constatat că spre deosebire de așezarea dacică, a cărei limită apuseană este în această zonă, cea feudală este și aici la fel de intensă ca și în zona de răsărit unde se află monumentele religioase anterior cercetate⁵⁸. Afirmația se bazează în principal pe nivelul de locuire medievală, destul de uniform și de consistent în acest sector, pe existența unei necropole contemporane așezării și mai puțin pe numărul de locuințe feudale cercetate. Datorită în parte și numărului mare de gospodării actuale care au limitat serios posibilitățile de cercetare, în acest sector au fost identificate și studiate cinci locuințe medievale, toate făcând parte din categoria semibordeielor. Acestea sînt rectangulare fără excepție, cu laturile de 3,50 m pînă la 4,20 m, adîncite cu circa 0,50 m față de nivelul de săpare, cu podeaua reprezentată de solul viu nisipos, delimitată de gropi de stîlpi păstrate cel mai adesea la colțuri ca mărturie a faptului că suprastructura complexelor era făcută din lemn. Într-un singur caz marginile gropii bordeiului au fost consolidate cu bolovani. Din păcate solul nisipos nu a permis buna păstrare a resturilor locuințelor, delimitarea lor făcîndu-se destul de greu datorită și lipsei oricărei urme de incendiu. În schimb, atît în interiorul locuințelor cît și în nivelul corespunzător de locuire medievală, gros de 15-20 cm și prezent pe aproape întreaga suprafață cercetată, a fost recoltat un bogat și variat material arheologic care explică în bună măsură complexitatea acestei așezări. Unele materiale ca relativ bogatele resturi de zgură de fier găsite în strat și în unele locuințe, precum

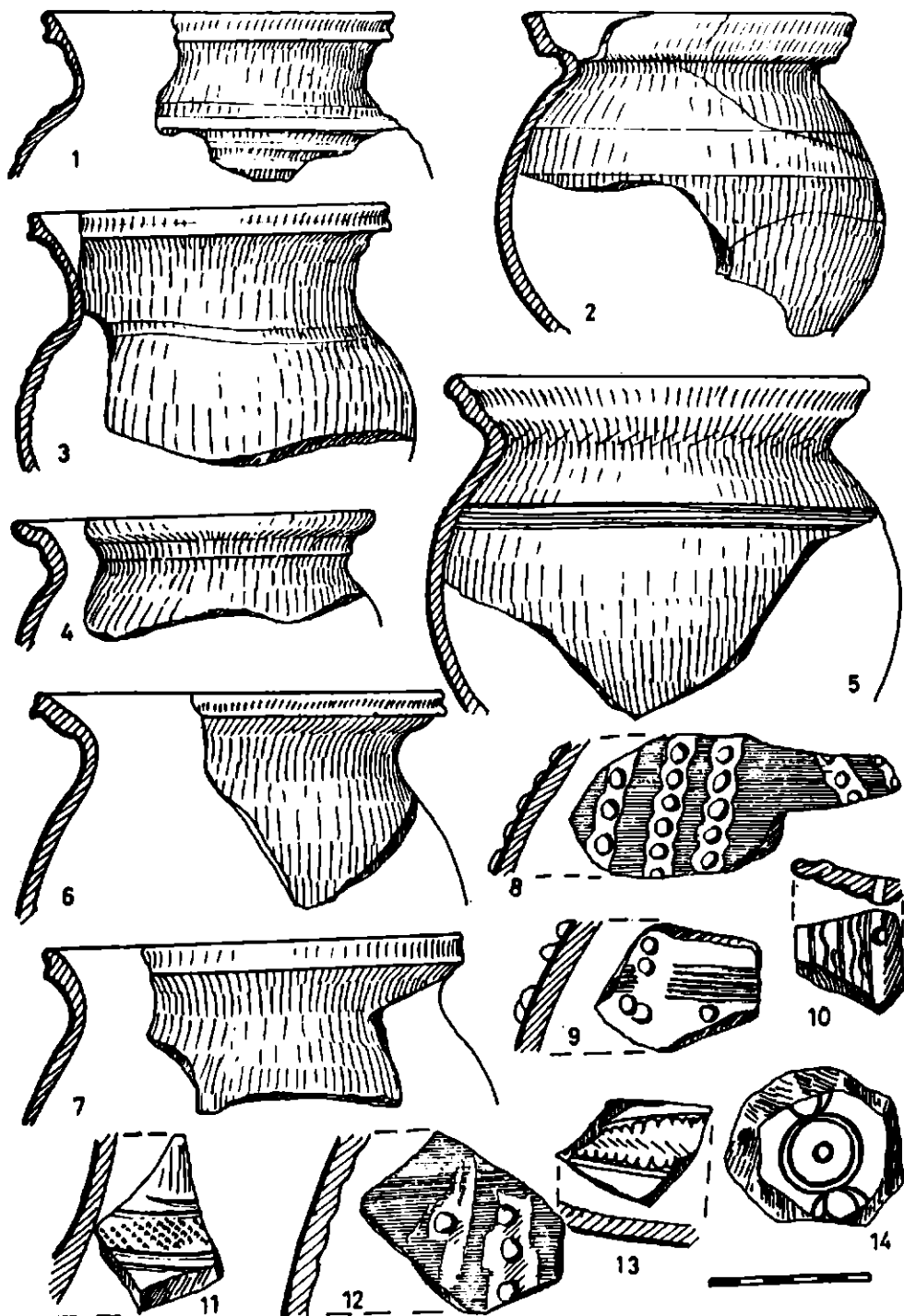


Fig.12.- Fragmente ceramice din sec.XIII-XIV de la Cetățeni.

și dispunerea acestora din urmă în imediata apropiere a rîului par a indica unele preocupări meșteșugărești obișnuite, după cum alte materiale între care un mic cuțitaș de fier cu mîner de os înkrustat și placat cu bronz, o dăltiță de asemenea prevăzută cu cerceule de bronz sau un sfredel de numai 14 cm de execuție deosebită (fig.15/2) par a sugera prezența unor meșteșugari specializați. Firește, nu lipsesc obiectele de largă folosință cum sînt cuțitele de uz comun, plăselele de os pentru cuțit (fig. 15/3), împungătoare din os (fig.15/1) și nici străvechiul instrument muzical drîmba (fig.15/7) sau paietele de în-podobit îmbrăcăminte.

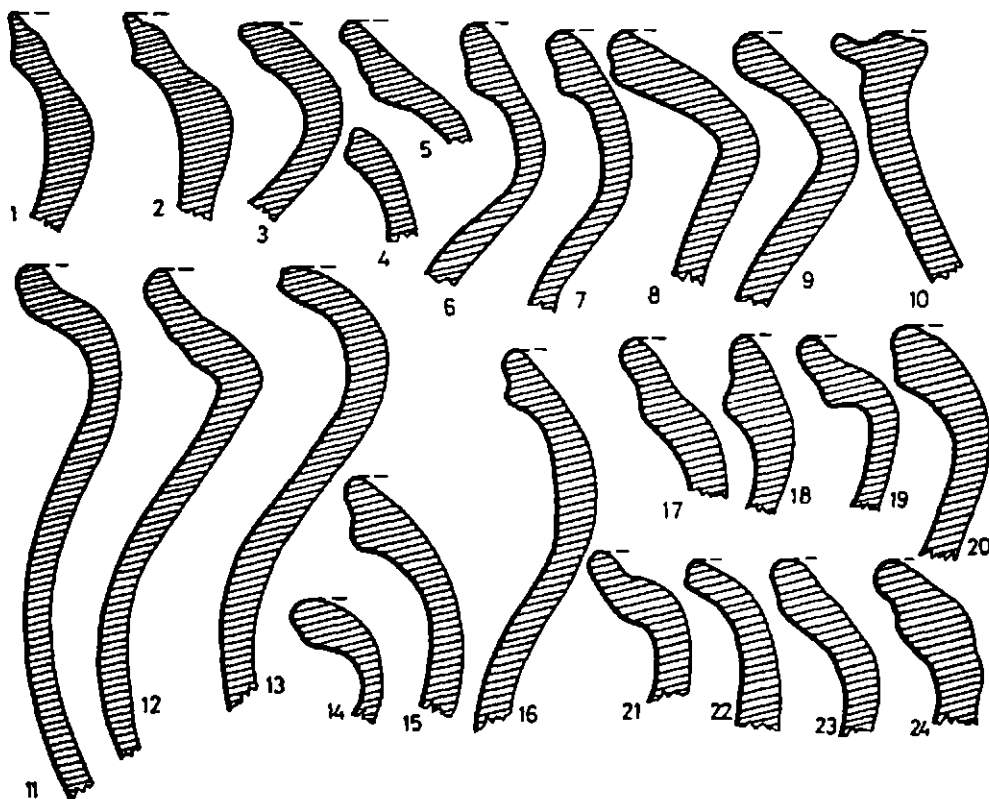


Fig.13.- Profile de buze ceramice din sec.XIII-XIV de la Cetățeni.
1-13, 15-16, materiale din cuprînsul așezării; 14, 17-24,
- materiale din cetate.

Fără îndoială însă că din categoria pieselor medievale lucrate din metal ponderea cea mai însemnată sub raport numeric și ca diversitate o ocupă piesele de armament și echipament militar. Se poate spune că în cadrul acestui sector al așezării medievale de la Cetățeni au fost descoperite practic toate categoriile de piese de armament și echipa-

ment. S-au descoperit vîrfuri de săgeți de forme diferite cu peduncul (fig.14/1,3,4), cu tub de înmănușare și aripioare (fig.14/10), sau fără aripioare (fig.14/11-12); bolți de arbaletă cu peduncul (fig.14/5) sau cu tub de înmănușare (fig.14/8-9); piteni de fină execuție cu brațele ușor curbate și tija lungă și despăcată pentru rozetă (fig.14/18,19) sau exemplare mai obișnuite cu brațele puternic curbate și cu tija mai scurtă (fig.14/20,21); rozetă de piten cu opt spini (fig.14/17), scări de sa de o formă aparte (fig.14/22); buterolă de sabie (fig.15/4), fără a mai vorbi de catarama diferite (fig. 15/5-6).

Totuși, materialul care domină în general prin număr și varietate rămîne, în mod firesc, ceramica. Din fericire, din fragmentele ceramice găsite în cuprinsul așezării s-au putut întregi cîteva vase care, alături de alte fragmente semnificative, contribuie în mod hotărîtor la datarea și interpretarea comunității umane de la Cetățeni. Prin analogie imediată cu vasul descoperit în necropola de alături și datat, cum vom vedea⁵⁹, cu monedă cel tîrziu la mijlocul secolului al XIII-lea (fig. 10/1) au fost datate în aceeași vreme și unele vase și fragmente ceramice din cuprinsul așezării. Este vorba mai întîi de un vas-borcan înalt de 25 cm, cu pereții subțiri, lucrat la roată din pastă roșie-cărămizie fină cu mult nisip și cu mica în compoziție. Vasul are marginea arcuită în afară, iar pe muchia buzei prezintă o sănțuire circulară; pe umărul vasului se află linia în val, superficial și stîngaci executată (fig.10/5). Din aceeași categorie fac parte alte fragmente ceramice (fig. 13/13,22) din cuprinsul așezării sau de pe cetate, precum și un fund de vas decorat în relief cu roata înscrisă într-un cerc (fig.11/6)⁶⁰, sau fragmentele cu multă mica în pastă și decorate cu șiruri de triunghiuri imprimate pe umăr (fig.11/8)⁶¹. Sigur tot din sec. al XIII-lea datează și paharul (fig.10/3) din pastă roșie ale cărui fragmente lucrate la roată au fost găsite între crăpăturile stîncii care a pus capăt existenței celei mai vechi biserici de la Cetățeni, complex datat de mai multă vreme la mijlocul veacului al XIII-lea⁶². S-ar putea ca de la cumpăna veacurilor XIII-XIV să dateze și alte fragmente ceramice de la Cetățeni între care cele acoperite cu smalț verde⁶³ și decorate cu incizii și proeminente (fig.12/9,10) sau cu smalț verde și șiruri de proeminente unite cu dungi de culoare albă (fig.12/8,12). Celelalte vase și fragmente ceramice din cuprinsul așezării de la Cetățeni datează din sec. al XIV-lea.

Datarea celor mai vechi materiale de la Cetățeni în cursul sec. al XIII-lea este asigurată nu numai de analogiile cu vasul datat cu monedă din cuprinsul necropolei de alături, ci și de asemănările foarte mari ale acestor materiale cu fragmente ceramice din complexe date tot în sec. al XIII-lea de la Argeș⁶⁴ și de la Breaza⁶⁵. La rîndul lor materialele ceramice din sec. al XIII-lea de la Cetățeni, Argeș și Breaza reprezintă o fază ușor evoluată a materialelor asemănătoare descoperite recent în Țara Bîrsei în cetățile de pămînt, în special în cea de la daalul Lempeș și în așezarea corespunzătoare ei de la Hărman, materiale (și complexe) datate în sec. al XII-lea și la începutul celui următor și atribuite cu certitudine populației românești⁶⁶. Con-

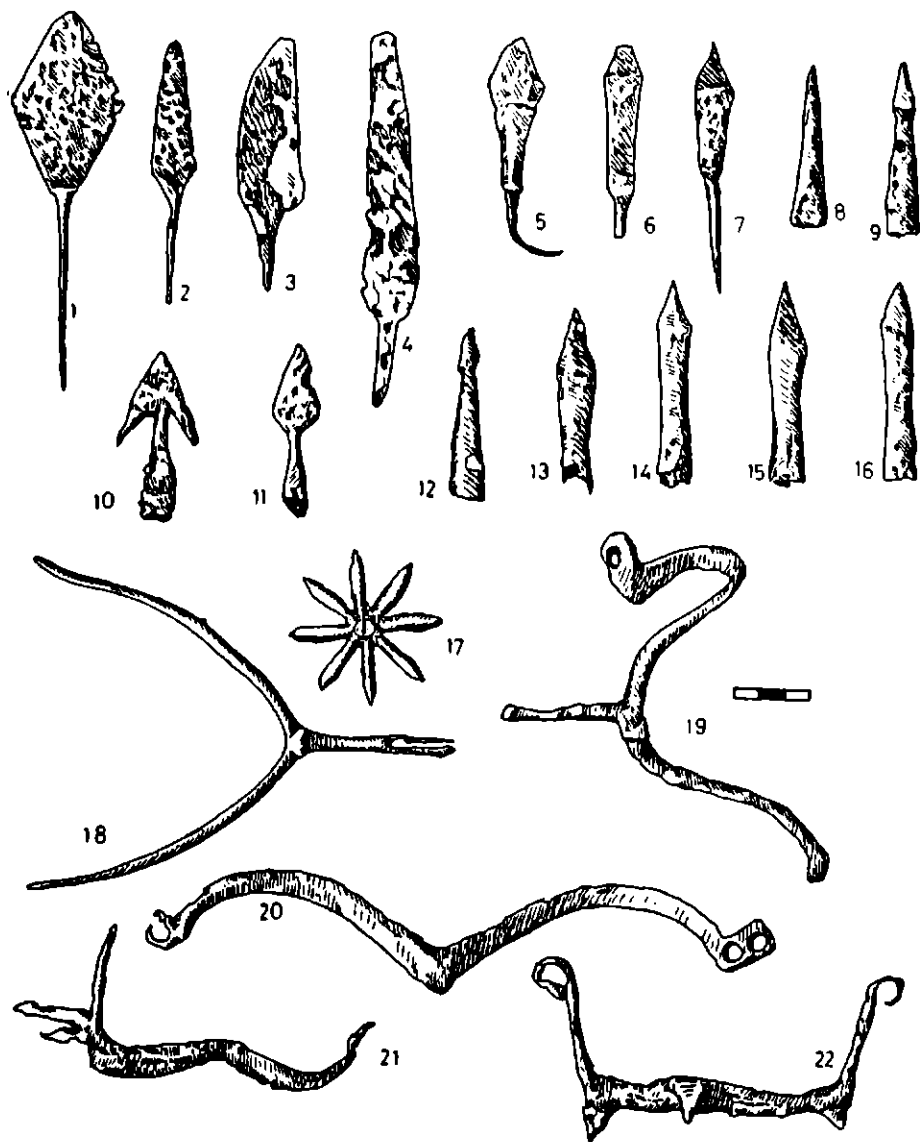


Fig.14.- Piese de armament și echipament din cetatea și așezarea feudală de la Cetățeni.

statarea are o importanță excepțională întrucât se demonstrează astfel pentru prima dată pe bază arheologică concretă locuirea neîntreruptă a populației românești anume în zona Carpaților din sec.VIII-X⁶⁷ până în sec. al XIV-lea inclusiv, pe baza acelorași descoperiri făcându-se, de asemenea pentru prima dată, dovada părăsirii de către populația românească din zona carpatină a așezărilor din locurile deschise, retragerea ei spre locuri mai ferite și începutul ridicării celor-dintși fortificații⁶⁸, ca urmare a unor pericole până atunci necunoscute.

5. Cimitirul feudal. La limita vestică a platoului "Poiana Tîrgului" săpăturile din 1969 și 1972 au prilejuit identificarea și cercetarea parțială, din cauza locuințelor actuale, a cimitirului așezării medievale de alături. Au fost identificate 35 morminte, din care 21 au fost cercetate în întregime. Din păcate scheletele s-au păstrat extrem de rău din cauza solului umed, iar inventarul este destul de sărac. Scheletele au toate orientarea est-vest, sînt întinse pe spate cu privirea spre răsărit și au mîinile îndoite pe piept sau pe pînțe. Chiar dacă solul foarte frămîntat și terenul în pantă nu au permis surprinderea unor situații stratigrafice clare, s-au întîlnit destule cazuri de morminte suprapuse sau întretăiate. Penuria de inventar nu a permis datarea exactă a majorității mormintelor, cu excepția celor notate cu numerele 32, 35 și 9.

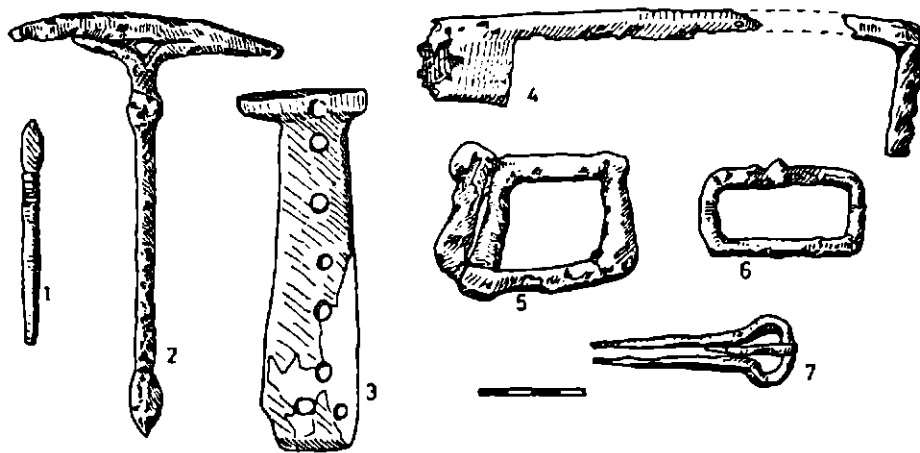


Fig.15.- Piese din metal și os din așezarea medievală de la Cetățeni.

La urechea și mîna stîngă a scheletului cu nr.32 au fost descoperite un cerceș și un inel. Cerceșul (fig.16/3) este din argint aurit, cu veriga din sîrmă de argint obișnuită ce trece printr-un pandantiv globular format din 2 emisfere. Pe verigă, de o parte și alta a pandantivului a fost înfășurată o spirală de trei sîrme de argint răsucite. Pandantivul este decorat, pe linia împreunării părților componente, cu

două benzi din sîrme răsucite între care sînt fixate orizontal patru cilindri mici de sîrmă spiralată. Inelul din cupru argintat (fig.16/2) este făcut din trei sîrme de cupru răsucite pe care este fixată în caboșon o piatră semiprețioasă ovală, cu suprafața convexă și de culoare verde. De jur împrejur caboșonul este decorat cu opt grupuri de cîte trei boabe de cupru.

În cuprinsul mormîntului cu nr.35 au fost găsiți doi cercei și un inel la mîna stîngă. Cerceii (fig.16/4,5) sînt din argint, cu veriga din sîrmă torsionată și trei pendanți, dintre care cel central este lucrat în filigran, iar cele laterale sînt sferice executate din cîte două semi-

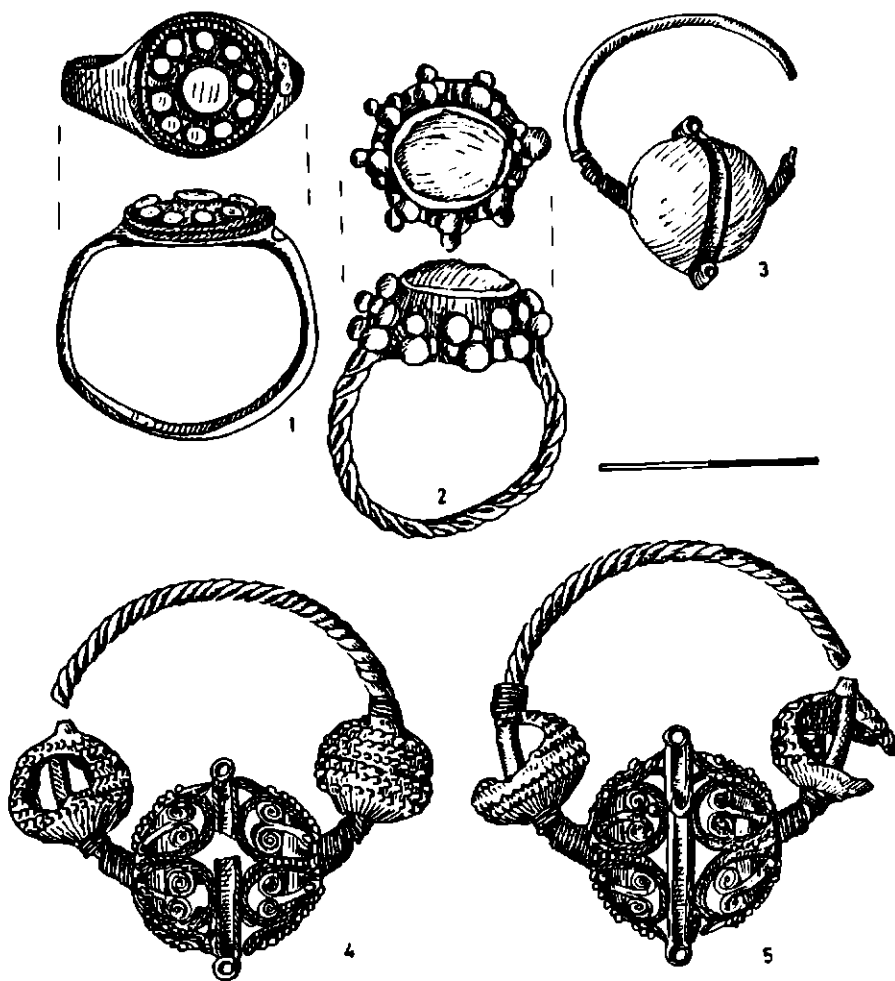
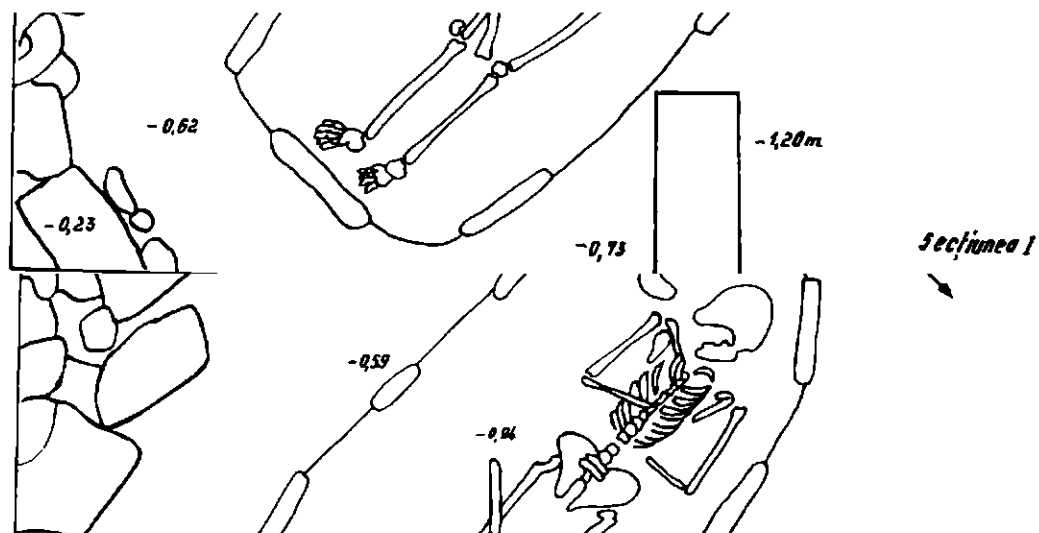


Fig.16.- Inele și cercei din cimitirul medieval de la Cetățeni, sec. XIII-XIV.



0 0,50m 1m

Fig.17.- Mormântul cu lespezi de piatră din sec. al XIII-lea de la Cetățeni.

sphere. Inelul (fig.16/1) este lucrat din argint și are garnitura circulară decorată cu două cercuri concentrice între care sunt plasate tot circular 10 bobite rotunde, tot ornamentul fiind executat în relief. Pieșele, îndeposebi cerceii, fac parte din categoria podoabelor răspândite pe un larg teritoriu în cursul sec.X-XIV⁶⁹. Acestor materiale li se adaugă o cană cu toartă de tip Zimnicea (fig.10/6) găsită de asemenea în cuprinsul necropolei.

Mormântul cu lespezi de piatră. Fără îndoială însă că din toate mormintele cercetate în cuprinsul necropolei feudale de la Cetățeni cea mai mare importanță o prezintă mormântul nr.9 cu lespezi de piatră și movilă de pietre deasupra. La adâncimea de numai 10 cm sub nivelul actual a apărut o movilă de pietre mari de rfu înaltă de circa 30 cm, în formă oarecum circulară, cu diametrul de aproape 4 m. După cum s-a constatat, datorită terenului în pantă movila a alunecat spre sud astfel că mormântul pe care-l acoperea a fost găsit la marginea de nord a ei. Defunctul era acoperit cu două lespezi de gresie nisipoasă locală de formă dreptunghiulară cu dimensiunile de circa 70 x 50 x 5 cm. Sub ele au apărut altele mai mici și neuniforme, dispuse vertical din loc în loc și mărginind astfel groapa mormântului (fig.17). În interiorul mormântului, la adâncimea de 0,70 m, deasupra pieptului defunctului s-a găsit o oală-borcan (fig.10/1) în care se păstrau oasele unei păsări depusă ca ofrandă. Vasul este lucrat la roată din pastă nisipoasă de culoare cărămiziu-gălbui, are buza lată și evazată în afară, muchia cu șanț circular și umărul decorat cu striuri orizontale puțin accentuate. Scheletul zăcea întins pe spate, cu brațele împreunate pe piept și cu orientarea obișnuită est-vest. La capătul bazinului s-a găsit o monedă bizantină, tăiată din vechime, din sec.al XIII-lea⁷⁰. De reținut este faptul că în afara scheletului principal și peste el s-au găsit alte oase umane între care un craniu și un femur. Constatarea pare a indica o dată mai mult faptul că în necropolă se găsesc morminte mai vechi deranjate de altele mai noi, situație în care oasele recuperate la săparea gropii sunt depuse alături de cel nou îngropat.

Datarea acestui mormânt la mijlocul sec. al XIII-lea este asigurată de moneda bizantină, chiar dacă aceasta va fi fost emisă nu de primul ci de al doilea împărat bizantin care a tăiat monede, respectiv Ioan Vatatzes⁷¹. Datarea certă a mormântului cu lespezi⁷², împreună cu materialele din cuprinsul așezării și cu cele două monumente religioase ce se succed în cursul secolului al XIII-lea⁷³ în partea de răsărit a așezării asigură datarea comunității umane de aici cel puțin începând cu mijlocul sec. al XIII-lea. Fiindcă, după cum am văzut în cuprinsul necropolei, unele morminte par a fi mai timpurii de această dată, iar moneda din mormântul cu lespezi poate data la fel de bine și de la începutul secolului al XIII-lea.

*

Asemănarea materialului ceramic din complexe de la Breaza, Cetățeni și Curtea de Argeș, datarea lui certă în sec. al XIII-lea, apartenența cetății din Făgăraș la tipul fortificațiilor muntene, tradiția

comună păstrată la Breaza și Cetățeni, precum și celelalte similitudini sesizate în cadrul acestor așezări ne face să le considerăm drept stațiuni (centre) în cadrul unei comunități românești unitare. Factura unitară a materialelor din aceste stațiuni demonstrează o viață românească intensă și unitară pe ambele laturi ale Munților Făgăraș cu mult înainte de crearea statului feudal independent, într-o vreme în care Transilvania era cucerită de feudalitatea maghiară, iar cîmpia sudcarpatică era dominată de mongoli, după cum fortificațiile de piatră de la Breaza și Cetățeni sau monumentele religioase de la Cetățeni și Curtea de Argeș, toate din sec. al XIII-lea, prebează plenar stadiul înaintat de organizare a acestei comunități. Este vorba, credem, de formațiunea politică prestatală în fruntea căreia se afla în 1247 Seneslau⁷⁴ și care se întindea pe ambele versante carpatine din stînga Oltului, tot așa cum voievodatul contemporan condus de Litovoi cuprindea, după cum se știe, și țara Hațegului. În cadrul acestei formațiuni s-au putut dezvolta anumite stațiuni mai importante între care și cele menționate, centrul politic putînd fi înțeles, în funcție de necesități politico-militare, în una sau alta din aceste stațiuni, ca și la Cîmpulung, pînă în momentul creării statului și chiar după aceea.

Constatăm astfel că locurile ascunse ale ambelor versante carpatine, ușor de apărut și greu accesibile străinilor, au oferit condiții prielnice populației românești să-și păstreze ființa națională și cultura materială cu străvechi tradiții, ambele alimentate de alte detașamente venite din zonele de cîmpie dominate de străini în perioada prestatală.

N O T E

- 1 Săpăturile au fost efectuate de următorul colectiv: D.V.Rosetti, L. Chițescu și V.Leahu în 1969; D.V.Rosetti, L.Chițescu, Larisa Nemoianu și Al.Nemoianu în 1971; D.V.Rosetti, L.Chițescu și Anca Păunescu în 1972; L.Chițescu și Anca Păunescu în 1973.
- 2 Materiale, VIII, 1962, p.73-86.
- 3 Vezi și DINU V.ROSETTI și LUCIAN CHIȚESCU, în BMI,4,1973, p.55-58.
- 4 Materiale, VIII, p.77.
- 5 Partea de nord a construcției nu s-a mai păstrat, astfel că forma și dimensiunile ei exacte nu mai pot fi cunoscute.
- 6 Situație oarecum asemănătoare cu cea de la Bîlca Doamnei din Moldova (N.GOSTAR, Cetăți dacice din Moldova, București, 1969, p. 13), fără a putea ști cu exactitate dacă depunerea de pămînt este special făcută pentru construcție sau este o depunere arheologică, deoarece și într-un caz și în altul materialele arheologice sînt explicabile. Pentru cetățile dacice din Moldova vezi și N. GOSTAR, în "Apulum", V, 1961, p.137-147.
- 7 Denar roman republican emis de magistratul monetar Q. Titius în anul 88 f.e.n. (Sydenham, Roma, 691) ↓ 3,85 gr; 19 mm. Identificare făcută de Maria Chițescu.
- 8 Și cetățuia, se pare mai tîrzie, de la Costești din Munții Orăștiei

- avea zid de piatră numai spre partea cea mai expusă. C.DAICOVICIU, Așezările dacice din Munții Orăștiei, București, 1951, p.14.
- 9 Dio Casius, în Izvoare privind istoria României, I, București, 1964, p.689.
 - 10 Vezi numai în această chestiune PAVEL CHIHAI, în "Glesul Bisericii", 1-2, XVIII, 1969, p.118, 130.
 - 11 Care nu poate fi în nici un caz reprezentarea lui Mihai Viteazul, cum interpretează în text și imagine deformată Al.Vasilescu în BCMI, XXXVIII, fasc. 123-126, 1945, p.49 și fig.11.
 - 12 Materiale, VIII, p.73-74, fig.1-2.
 - 13 Ibidem, p.74-75, fig.1/2.
 - 14 Demn de reținut este faptul că înainte de 1912 Virgil Drăghiceanu amintește de ziduri distruse ce înscruu un patruleter neregulat în vârful monticolului. Precizarea pe care o face Drăghiceanu că "zidurile acestui patruleter (lungi de circa 70 m) spre valea Dîmbivitei erau duble" (Cetatea și schitul Negru Vodă, în BCMI, V, 1912, p.90) ne determină să credem că și el găsisse resturile zidului sudic al cetății dacice și că prin ziduri duble trebuie înțelese paramentele zidului dacic.
 - 15 V.VOLCOV și ZL.GOCEVA, în "Arheologia", Sofia, 4, 1971, p.62.
 - 16 Ibidem.
 - 17 Ibidem.
 - 18 Unde, ca și la Cetățeni, "aceste pietre fasonate sînt în general mult mai mici decît cele din multiplele construcții dacice cunoscute", THOMAS NÄGLER, în Studii-Sibiu, 14, 1969, p.100; vezi și p.89-92.
 - 19 FL. MARINESCU, în "Crisia", Oradea, 2, 1972, p. 79 și urm.
 - 20 M. VALEA și L. MARGHITAN, în "Sargetia", IV, 1966, p.65 și urm.
 - 21 Ceramica din cuprinsul cetății dacice de la Breaza (THOMAS NÄGLER, op.cit., pl.II) este identică cu cea de la Cetățeni, pentru care vezi fig.5, 6 și mai ales 7 din prezentul material.
 - 22 În ultimul nivel de existență al fortificației de la Polovragi au fost descoperite trei monede "din deceniul al IX-lea al sec. I f.e.n.", FL.MARINESCU, loc.cit., p.86.
 - 23 Complexele de la Cîmpuri-Surduc sînt databile pe baza materialului numismatic găsit în săpături - drahme de tip Dyrrhachium și Appollonia (M.VALEA și L.MARGHITAN, loc.cit., p.70-72), în primele decenii ale sec.I f.e.n.
 - 24 MARIA CHIȚESCU, Inceputurile formațiunii conduse de Burebista în lumina datelor numismatice, comunicare prezentată la Sesiunea Muzeului de arheologie din Constanța din octombrie 1972. Din motive independente de voința autoarei, materialul n-a apărut în numărul din revista Muzeului din Constanța consacrat acestei sesiuni de comunicări și, de aceea, a apărut, fortuit întîrziat, în "Dacia", N.S., XIX, 1975, p.249-254.

- 25 M.MACREA, în SCIV, 1-2, VII, 1956, p.119.
- 26 S-a afirmat că la Cetățeni au fost sesizate 4 (patru) nivele de locuire dacică. FLAMINIU MÎRȚU, în SAI, V, 1963, p.15, 21.
- 27 BUCUR MITREA și DINU V.ROSETTI, în Studii - Pitești 1972, p. 221-228; aceeași, în SCIV, 25, 1, 1974, p.19-32; D.POPESCU, în SCIV, XII, 1, 1961, p.142; B.MITREA, în SCIV, XII, 1, 1961, p. 149.
- 28 H.DAICOVICIU, Dacii, București, 1965, p.84.
- 29 DINU V.ROSETTI, Un depozit de unelte, câteva ștampile anepigrafice și o monedă din a doua epocă a fierului, în SCIV, XI, 2, 1960, p.391-400; H.DAICOVICIU, op.cit., p.80-81; FLAMINIU MÎRȚU, op.cit., p.20.
- 30 FLAMINIU MÎRȚU, în SCIV, 15, 4, 1964, p.529 și urm.
- 31 Pentru alte materiale geto-dacice din sec.II-I f.e.n.de la Cetățeni vezi DINU V.ROSETTI, în SCIV, XI, 1960, p. 395; D.POPESCU, în SCIV, XII, 1, 1961, p.142; DINU V.ROSETTI, în Materiale, VIII, 1962, p.86; D.POPESCU, în SCIV, 16, 1965, p. 594 și în SCIV, 19, 1968, p.693.
- 32 IOAN GLODARIU, Relații comerciale ale Daciei cu lumea elenistică și romană, Cluj, 1974, tab.1.
- 33 Ibidem, p.96.
- 34 BUCUR MITREA și DINU V.ROSETTI, op.cit., p.224-225.
- 35 THOMAS NÄGLER, op.cit., p.91-92; NICOLAE LUPU, în Studii - Sibiu, 14, 1969, p.362-366.
- 36 GH.POENARU BORDEA și CONSTANT ȘTIRBU, în SCIV, V, 1971, p.226.
- 37 Pe seama căreia pune cu aceeași prudență și colegul Gh.Poenaru Bordea îngroparea tezaurului monetar de la Breaza.GH.POENARU BORDEA și CONSTANTA ȘTIRBU, op.cit., p.280.
- 38 Pînă acum așezarea dacică de la Cetățeni a fost considerată fără excepție un emporiu, așezare comercială prin excelență.
- 39 D.POPESCU, în SCIV, 19, 4, 1968, p.693.
- 40 În afara tezaurului monetar descoperit în 1960 (vezi mai sus nota 27) la Cetățeni se pare că a mai fost găsit în secolul trecut un alt tezaur de denari romani republicani. FLAMINIU MÎRȚU, Contribuții.. p.17.
- 41 DINU V.ROSETTI, în Materiale, VIII, 1962, p.76 și fig.4 de la p. 77.
- 42 HURMUZAKI, Documente..., XI, p.191.
- 43 A.PAPIU ILARIAN, Tezauru de monumente istorice, București, 1862, p.31; AL.VASILESCU, op.cit., p.48.
- 44 Citat de PAVEL CHIHAIA, op.cit., p.129.
- 45 VIRGIL DRAGHICEANU, op.cit., p.91. În 1958 se pare că au fost identificate urmele acestui zid de piatră cu o grosime de 6 m. DINU V.ROSETTI, în Materiale, VIII, p.84. În 1969 aceste urme dispăruseră cu totul.
- 46 DINU V.ROSETTI, op.cit., p.74.

- 47 Și nu în valea Dîmboviței, lîngă malul rîului, cum încearcă să stabilească PAVEL CHIHAIĂ, op.cit., p.112, 126, unde nu există nici o urmă de cetate în adevăratul sens al cuvîntului. Zidul de care a fost vorba mai sus și care închidea valea putea fi, ca și la Bran de pildă, un obstacol în plus în calea adversarilor ce ar fi putut înainta dinspre sud pe valea Dîmboviței. După cum am văzut, din păcate, urmele acestui zid au dispărut complet astfel că orice posibilitate de datare a lui este definitiv pierdută.
- 48 Cele din vârful monticolului.
- 49 VIRGIL DRAGHICEANU, op.cit., p.92.
- 50 Vezi și materialul ceramic descoperit în cetate, în 1958, la DINU V. ROSETTI, în Materiale, VIII, p.76, fig.3.
- 51 Cele mai vechi materiale ceramice feudale descoperite în 1958 pe cetățuie datează din a doua jumătate a secolului al XIII-lea și începutul sec. al XIV-lea. DINU V.ROSETTI, în Materiale, VIII, p.75.
- 52 Similitudinea materialului ceramic de la Breaza și Cetățeni a fost sesizată pentru prima dată de Thomas Năgler, op.cit., p.111. Vezi și p.110, pl.III, cu profile de buze feudale de la Breaza asemănătoare cu cele de la Cetățeni.
- 53 Ibidem. Pentru materiale ceramice similare de la Argeș, vezi N. CONSTANTINESCU, în Studii - Pitești, 1968, p.131, și mai ales p.137, fig.8.
- 54 V.VĂTĂȘIANU, Istoria artei feudale în țările române, I, București, 1959, p.11, 132.
- 55 THOMAS NÄGLER, op.cit., p.114, cf. și N.IORGA, Istoria românilor, III, București, 1937, p.156.
- 56 THOMAS NÄGLER, op.cit., p.115.
- 57 Ibidem.
- 58 În legătură cu care vezi DINU V.ROSETTI, în Materiale, VIII, p.78 și urm.; idem, Raport preliminar asupra cercetărilor întreprinse la complexul de monumente feudale de la Cetățeni-Argeș în anul 1965, în Monumente istorice. Studii și lucrări de restaurare, București, 1969, p.94 și urm.
- 59 Vezi în continuare prezentarea necropolei medievale de la Cetățeni și în special mormîntul nr.9 cu lespezi de piatră.
- 60 La Breaza pe un fund de vas apare nu roata, ci o cruce în relief înscrisă într-un cerc. THOMAS NÄGLER, op.cit., p.111. Funduri de vase ștampilate cu motive diferite în relief s-au găsit și în cuprinsul cetății din sec.XII-XIII de pe dealul Lempeș dintre comunele Hărman și Sîmpetru, jud.Brașov, v. A.D.ALEXANDRESCU și I.POP, în Materiale, X, 1973, p.237, pl.VI.
- 61 Un fragment oarecum similar a fost găsit și pe cetatea de pe Lempeș. A.D.ALEXANDRESCU și I.POP, op.cit., p.232 și 236, pl.V/14.
- 62 DINU V.ROSETTI, Raport preliminar..., p.96.
- 63 Smațul de culoarea oului de rață cu pete galben-brune este caracteristic ceramicii bizantine din sec.XII-XIV. DINU V.ROSETTI, în Materiale, VIII, p.84.

- 64 N.CONSTANTINESCU, loc.cit., p.137, fig.8.
- 65 THOMAS NÄGLER, op.cit., în mod deosebit profilele de buze ceramice de la pl.III.
- 66 A.D.ALEXANDRESCU și I.POP, op.cit., p.231 și urm.; A.D.ALEXANDRESCU, în "Cumidava", VII, 1973, p.47-52. Mulțumim în mod deosebit cercetătoarei A.D.Alexandrescu pentru informațiile și materialul încă inedit puse la dispoziția noastră.
- 67 Pentru locuirea autohtonă în Țara Bîrsei în sec.XI-XIII vezi A.A.ALEXANDRESCU și I.POP, op.cit., p.232. Argumentarea este reluată de A.D.ALEXANDRESCU, în "Cumidava", VII, 1973, p.47-52, cu menționarea descoperirilor din sec.VIII-X pînă la începutul sec. al XIII-lea.
- 68 Despre toate acestea vezi A.D.ALEXANDRESCU, în "Cumidava", VII.
- 69 Pentru astfel de tipuri de piese vezi EUGENIA NEAMȚU, în Arh-Mold, I, p.289; DAN GH.TEODOR, în ArhMold, II-III, p.355; MARIN POPESCU, Podoabe medievale în țările române, București, 1970, p.42, 44; N.CONSTANTINESCU, Coconi. Un Sat din Cîmpia română în epoca lui Mircea cel Bătrîn, București, 1972; DINU V.ROSETTI, în BMIA, 4, 1972, p.9.
- 70 Moneda este de la Alexios III Anghelos Comnen (1195-1203) sau de la Ioan Vatatzes (1222-1254), singurii împărați bizantini, identificați, care au tăiat monede în timpul domniei lor. Identificarea a fost făcută de Octavian Iliescu, căruia îi exprimăm și aici viile noastre mulțumiri.
- 71 Posibilitate sugerată și de faptul că la Cetățeni a fost găsită mai înainte o altă monedă de la Ioan Vatatzes cu ajutorul căreia a fost datat nivelul de călcare din exterior al bisericii de piatră nr.3 (cea mai veche) din această așezare medievală (DINU V.ROSETTI, Raport preliminar..., p.97). Am avea astfel o paralelă cronologică perfectă între cea mai veche biserică și cel mai vechi mormînt datat de la Cetățeni.
- 72 Încadrarea mormintelor cu lespezi sau pietre așezate pe muchie este considerată ca o rămășiță a unui obicei foarte vechi. Asemenea morminte au fost găsite și la Soslănești. DINU V.ROSETTI, în BML, XLI, 2, 1972, p.31. "Morminte cu bucăți de piatră nelucrată așezată vertical în jurul mortului (...) pot fi situate, ca timp, în sec. al XIII-lea". SIME BATOVIC, în "Starohrvaska prosvjeta", Zagreb, 7, 1960, p.228-229.
- 73 Cea de a doua biserică de piatră de la Cetățeni, zidită în imediata apropiere după distrugerea celei dintîi, a fost datată în a doua jumătate a sec. al XIII-lea. DINU V.ROSETTI, Raport preliminar..., p.96.
- 74 Problemă dezbătută de noi în Revista de istorie, tom.28, 1975, nr. 7, p.1057-1067.

RECHERCHES ARCHÉOLOGIQUES À CETĂŢENI,
DEP. D'ARGEŞ

- Résumé -

Les fouilles archéologiques effectuées en 1969 et 1971-1973 à Cetăţeni, dans le dép. d'Arges, eurent pour résultat la découverte et l'exploration de plusieurs complexes d'une importance toute particulière pour l'histoire antique et médiévale du pays roumain. Au sommet d'un monticule rocheux aux parois presque verticales, appelé par les gens de l'endroit "Cetăţuia lui Negru Vodă" (la Citadelle du voïvode Noir), on a localisé sur un petit plateau une citadelle dace en pierre, datée des II^e-I^{er} siècles av.n.è. Elle compte parmi les premières forteresses en pierre des Daces. Sa fin violente - démantèlement et incendie - est datée par une monnaie romaine républicaine de l'an 88 av. n.è.; elle a été attribuée à la première oeuvre d'unification des tribus gëto-daces aboutissant à la première unité étatique formée au nord du Danube sous Burëbista, vers les années 70 av.n.è. Au pied du monticule de la citadelle, les fouilles ont exploré aussi une grande agglomération gëto-dace des II^e-I^{er} siècles av.n.è. Superposant les ruines de la citadelle dace, les fouilles ont mis au jour les vestiges d'une citadelle médiévale, également en pierre; de même pour ce qui est de l'agglomération gëto-dace: les restes d'une grande et prospère agglomération médiévale des XIII^e-XV^e siècles la superposent. Cette dernière agglomération révèle un niveau d'habitat intense, avec des habitations de type hutte à demi enfouie dans la terre et deux églises, l'une près de l'autre, se succédant dans le strate du XIII^e siècle; une nécropole des XIII^e-XV^e siècles complète l'ensemble. Ces complexes l'époque médiévale (la citadelle de pierre, l'agglomération avec ses deux églises de pierre elles aussi et la nécropole) ont été considérés comme représentant les vestiges de l'un des centres de la formation étatique roumaine gouvernée en 1247 par le voïvode Seneslav. Il s'agit d'une formation étatique chevauchant le massif Făgăraş (dans les Carpates méridionales) et comptant d'autres centres importants, au nord comme au sud des Carpates, à Ereaza (dép. de Braşov) et à Argeş.

LEGENDE DES FIGURES

- Fig. 1.- Le plan des citadelles et des agglomérations, daces et médiévales de Cetăţeni.
Fig. 2.- Le plan schématique des citadelles dace et médiévale de Cetăţeni.
Fig. 3.- Profile des fouilles du monticule "cetăţuia lui Negru Vodă".
Fig. 4.- Fragment de profil, parois occidentale, III^e trachée du secteur "Poiana tîrgului", intérieur de l'agglomération de Cetăţeni.

- Fig. 5, 6, 7.- Céramique de la citadelle géto-dace de Cetățeni.
- Fig. 8.- Céramique de l'agglomération géto-dace de Cetățeni.
- Fig. 9.- Pointe de lance et marteau de fer trouvés dans l'agglomération géto-dace de Cetățeni.
- Fig.10.- Vases des XIII^e (1, 3, 5) et XIV^e (2, 4, 6) siècles de Cetățeni.
- Fig.11-12.- Fragments céramiques des XIII^e-XIV^e de Cetățeni.
- Fig.13.- Profils de rebords de poterie des XIII^e-XIV^e de Cetățeni.
- Fig.14.- Pièces d'armement et d'équipement trouvées dans la citadelle et dans l'agglomération médiévales de Cetățeni.
- Fig.15.- Pièces métalliques et en os de l'agglomération médiévale de Cetățeni.
- Fig.16.- Baques et boucles d'oreille de la nécropole de Cetățeni.
- Fig.17.- Tombe avec des dalles de pierre du XIII^e siècle de Cetățeni.