

de CONSTANTIN C. PĂTOLESCU

Între monumentele sculpturale votive din provinciile de la Dunărea de jos, relieful ocupă un loc de frunte. Meșterii lopicizi au creat un foarte variat repertoriu, din care aproape că nu lipsește vreuna dintre divinitățile adorate în aceste părți.

De obicei statuetele reproduc, la scară mai mică, tipuri cunoscute încă din epoca clasică și elenistică. Contribuția artei clasice grecești la apariția reliefului este, de asemenea, incontestabilă, ea fiind subliniată de mai multă vreme¹; aici însă imaginația meșterilor lopicizi s-a desfășurat mai din plin, posibilitățile de redare a scenelor de cult fiind mai largi.

Într-o carte de prestigiu, Ernest Will făcea un studiu temeinic al reliefului de cult, insistând asupra câtorva divinități, reprezentate cu predilecție prin reliefuri: cavalerul trac, cavalerii danubieni, Mithra, Iupiter Dolichenus, Sabazius². Dar în provinciile de la Dunărea de jos se întâlnesc numeroase reliefuri redând divinități ale panteonului greco-roman sau de altă origine, care nu intră în preocupările eruditului istoric.

La vremea când E. Will studia tipurile de reliefuri amintite, se publicaseră deja câteva *corpora*³, la care s-au adăugat ulterior altele⁴. Acum, proiectata publicare a CSIR (Corpus Signorum Imperii Romani) este așteptată să umple un mare gol în literatura de specialitate, cu deosebire în domeniul artei provinciale.

RELIEFURI ALE DIVINITĂȚILOR PANTEONULUI ROMAN

Iupiter și Iuno. Cele două divinități apar – separat sau împreună – pe câteva reliefuri din Oltenia.

Singur, Iupiter apare o singură dată, pe o plăcuță descoperită în mithreul de la Slăveni, ținând sceptru în stînga; dreapta (lipsă) era probabil lăsată în jos, cu patera⁵.

Tot într-o scenă de sacrificiu este reprezentată zeița Iunona la Romula⁶ (fig.1/1); acest relief găsește numeroase analogii pe o serie de piese descoperite în Bulgaria⁷. Într-o atitudine asemănătoare apare zeița pe un fragment de relief de la Romula (inedit, în Muzeul din Caracal; fig.2/3) și pe altul de la Sucidava⁸.

Un fragment de relief de la Romula, cu o reprezentare atribuită pînă de curînd cultului mithriac, redă în realitate pe Iupiter și Iunona în quadrigă⁹. Analogiile se găsesc tot la sud de Dunăre¹⁰.

O interesantă piesă a fost descoperită la Sucidava. Este vorba de jumătatea superioară stîngă a unui relief de marmură; din figurație se mai păstrează bustul seminud al unui zeu bărbos, purtînd o fîșie de draperie pe umărul stîng; în stînga are sceptru, iar dreapta o lasă în jos. Sus, pe cadrul arcuit, se vede o parte din dedicație: DOMNO I OVI...]¹¹. Relieful găsește analogii apropiate la un alt exemplar descoperit la Padarino (Bulgaria), reprezentînd pe Iupiter și Junona într-o scenă de sacrificiu¹². Probabil că piesa este produsul unui atelier sudic, dar inscripția, latină, a fost gravată la nord de Dunăre.

Diana apare, se pare, pe două fragmente de reliefuri descoperite la Romula¹³ și Sucidava¹⁴; nu se poate preciza cărui tip aparține.

În schimb, un relief descoperit probabil în Oltenia prezintă pe zeiță pe un cerb în mers, cu arcul în mîna stîngă și cu dreapta ridicată, pregătindu-se să scoată săgeata din tolbă¹⁵ (fig.1/3). Tipul se întîlnește în Thracia și Moesia pe o serie de tăblițe votive¹⁶.

Hecate este cunoscută cu trei reprezentări de la Sucidava (fragment)¹⁷, Cioroiu Nou¹⁸ (fig.2/4) și Drobeta¹⁹ (fig.2/1). Scena este cea cunoscută: zeița triformis în centru, între două altare, în cunoscuta scenă de sacrificiu.

Între relieful de la Cioroiu Nou și cel de la Drobeta există și unele deosebiri. Astfel, la Cioroiu Nou, capetele imaginilor laterale nu sînt redată din profil, ci din față, ca la imaginea centrală; acest mod de reprezentare găsește analogii în zonele învecinate sud-dunărene²⁰. La Drobeta, însă, cele două figuri laterale ale zeiței sînt redată din profil.

La Muzeul Național de Antichități se păstrează alte trei reliefuri reprezentînd pe zeița Hecate - dar este greu de spus dacă provin într-adevăr din Oltenia²¹.

Mercurius apare pe un singur fragment de relief de la Drobeta, din care se mai păstrează cadrul superior cu dedicația (Mercurio)²².

Hercules este redat pe cîteva plăcuțe votive. Cel mai interesant este un relief de marmură de la Cioroiu Nou (fig.1/2), cu partea superioară în formă de arc frînt, reprezentînd lupta lui Hercule cu leul din Nemea²³. Deși scena este plină de mișcare, Hercule, reprezentat din față, apare inert, parcă "pozînd"; mai bine redat este leul, din profil spre stînga. Piesa are analogii pe reliefuri din R.P.Bulgaria²⁴. Deși plinta inferioară este destul de lată, aici nu s-a gravat nici o inscripție; se pare că piesa nu a fost executată "la comandă", ci cumpărată, poate de la un meșter pietrar de la sud de Dunăre. De altfel, legăturile așezării de la Cioroiu Nou cu sudul Dunării sînt dovedite și prin descoperirea în acest loc a unui grup statuar dedicat lui Hercule de către un locuitor din Montana (Moesia Inferior)²⁵.

Din castrul Drobeta provine un alt fragment de relief: zeul este reprezentat cu corpul nud, mușchii bine marcați, sprijinindu-se în mîciucă²⁶. El era adorat de soldații din castru ca zeu al forței, simbol al victoriei.

Un alt fragment de basorelief, din piatră calcaroasă, a fost descoperit la Gîrla Mare²⁷. Lîngă un ȧarc în care stă un taur, Hercule, cu

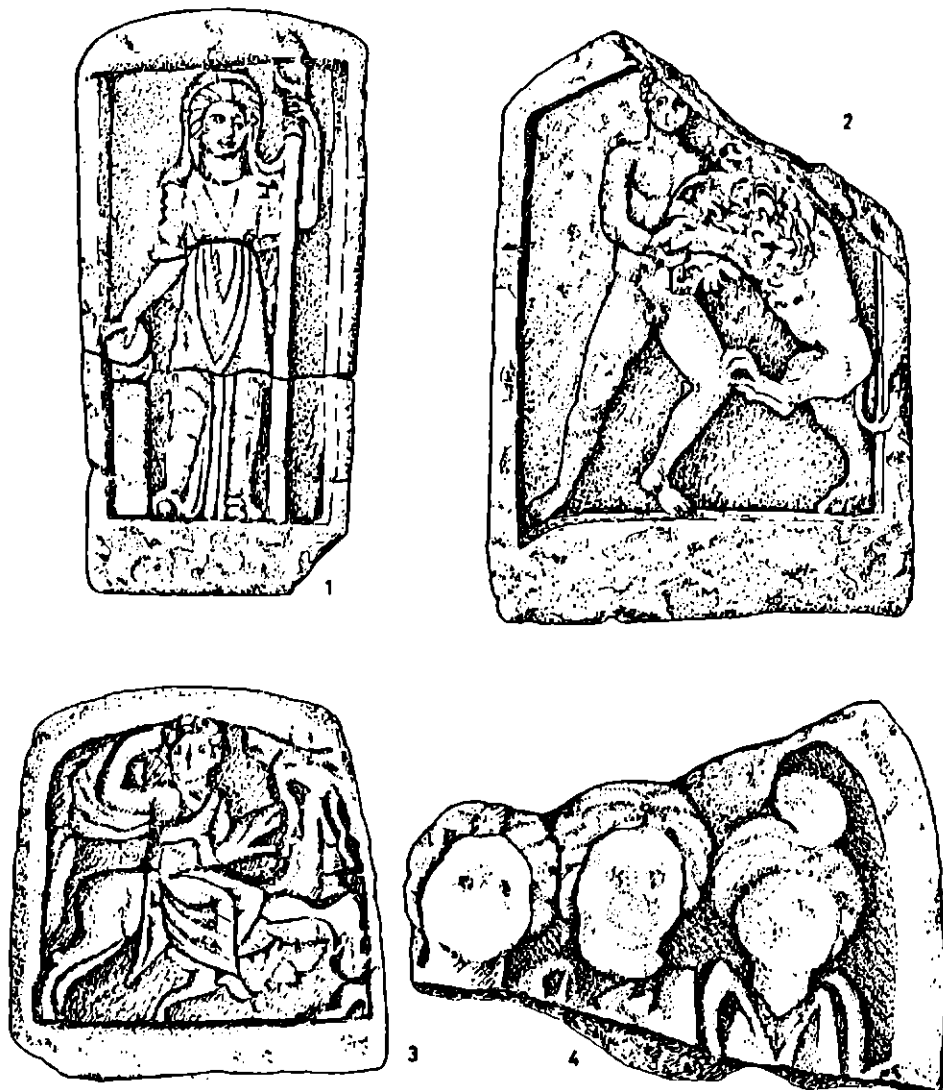


Fig.1. - Relief reprezentând pe zeița Iuŝona, descoperit la Romula (1); relief de marmură de la Cioroiu Nou (2); Diana călărind pe cerb, relief descoperit probabil în Oltenia (3); Nimfe, pe un relief de la Cioroiu Nou (4).

pielea leului pe cap, ridică măciuca pentru a lovi pe hoțul Cacus. Scena se remarcă prin stângăcia execuției; avînd în vedere și materialul (calcar), credem că este opera unui pietrar localnic, din părțile Drobetai.

La Drobeta, cultul lui Hercule este legat de așezarea romană de la Băile Herculane, unde este adorat ca zeu al izvoarelor și apelor termale²⁸.

Un alt fragment de relief cu inscripție provine de la Romula²⁹.

Bănuite ca provenind din Oltenia sînt alte două reliefuli păstrate la Muzeul Național de Antichități³⁰.

Reprezentările bacchice. Din Oltenia se cunosc pînă acum cinci reliefuli cu reprezentări bacchice. Ele redau scene obișnuite: Pan călărind pe panteră în felul Eponei (Romula)³¹, scena storsului vinului cu satiri dansînd (Romula³², Drobeta³³), zeul turnînd vin în gura panterei (Drobeta)³⁴. Toate aceste piese sînt în stare extrem de fragmentară. Mai bine păstrat este un relief de la Drobeta: în dreapta se află zeul Liber, cu trupul acoperit parțial de nebridă, ținînd într-o mînă thyrsul, iar cu cealaltă turnînd vin în gura panterei; la stînga zeului se află un personaj feminin cu un cervidu de coarne³⁵, probabil o divinitate sincretistă (Diana-Libera?).

Starea precară de conservare a reliefulor bacchice din Oltenia nu ne permite unele observații mai ample asupra iconografiei acestora. Analogiile cele mai apropiate trebuie căutate pe reliefulurile din Moesia și Dacia Superior³⁶. Unii învățați sînt, de altfel, de părere că în provinciile dunărene cuplul Liber și Libera ascunde niște divinități locale³⁷.

Nimfele, divinități ale pădurilor și izvoarelor, erau pînă acum cunoscute în Oltenia doar dintr-o inscripție pe un altar votiv de la Romula³⁸.

Acum mai bine de un deceniu a ieșit la iveală la Cioroiu Nou un fragment de basorelief reprezentînd trei figuri feminine drapate³⁹ (fig. 1/4). Ele găsesc analogii pe o mulțime de reliefuluri din Bulgaria, reprezentînd nimfele⁴⁰.

Esculap este sculptat pe un fragment de placă de marmură (colțul drept de sus); reprezentarea fusese închisă de un chenar pătrat. Se mai păstrează din ea bustul unui bătrîn, cu dreapta întinsă și avînd pe umărul stîng o haină cutată care i se înfășoară pe corp, trecînd pe sub piept; cea mai mare parte a bustului rămîne nudă. Barba este scurtă și inelată; părul, despărțit în două deasupra frunții, îi cade pe spate⁴¹. În mîna dreaptă lăsată în jos zeul ținea probabil bastonul cu șarpele încolăcit pe el. Analogiile merg tot spre sud, Moesia și Thracia⁴²; la Glava Panega era un Asclepoion vastit⁴³.

RELIEFURILE ZEILOR CAVALERI

Cavalerul trac. În iconografia cavalerului trac, relieful este predominant ca med de reprezentare⁴⁴. Dimensiunile acestor piese oscilează în general între 10-30 cm, în care se încadrează și cele din Oltenia. Stelele care depășesc 50 cm nu sînt prea numeroase⁴⁵; numai

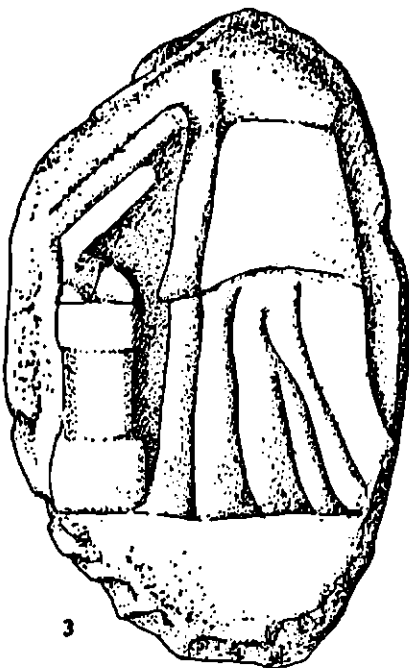


Fig.2. - Reliefuri votive descoperite la Drobeta (1), Romula (3) și Cioroiu Nou (4); relief mitriac din Oltenia (2).

de la Sucidava cunoaștem un fronton de la un relief de marmură de mai mari dimensiuni⁴⁶.

Forma tipică a reliefurilor cavalerului trac este stela cu latura de sus în formă de boltă sau arc frînt; ea scade treptat în lățime spre partea superioară.

După clasificarea propusă de Kazarow⁴⁷, se cunosc trei tipuri de reliefuri ale cavalerului trac: tipul A - cavalerul la pas sau în repaus, singur sau însoțit de figuri accesorii; tipul B - cavalerul la vînătoare, pe un cal în galop; tipul C - cavalerul întorcîndu-se de la vînătoare. Alți istorici de artă au încercat să adîncească această sistematizare, creînd subgrupe în cadrul grupelor (tipurilor) deja cunoscute⁴⁸. În realitate, în această varietate de reprezentări se disting două tipuri: tipul de zeu pașnic și tipul de zeu luptător; Will arată că de fapt tipurile B și C formează unul singur⁴⁹.

În ceea ce privește modul de reprezentare, atitudinile sînt foarte diferite; predomină însă reprezentarea din față. Profilul este puțin frecvent și este caracteristic cavalerului la pas⁵⁰.

Probabil că anumite elemente ale sculpturii erau redată prin policromie, cum este cazul unui relief de la Sucidava⁵¹, care mai păstrează resturi de vopsea roșie. Pe o plăcuță de la Romula, imaginea este doar schițată, în maniera "reliefului negativ", fără a se mai sapa spațiul din jurul figurației⁵².

Pînă acum, situația descoperirilor privind cultul cavalerului trac în Dacia se prezintă astfel⁵³: 16 din Transilvania, 15 din Oltenia⁵⁴, 1 din Banat și 1 din vestul Munteniei.

În ceea ce privește repartitia acestor piese pe cuprinsul Daciei, Drobeta și Sucidava au dat pînă acum cîte cinci dedicații; Romula, Ulpia Traiana, Apulum și Potaissa cîte patru; cîte o piesă s-a descoperit: în Oltenia, la Ostrovul Potel; în vestul Munteniei, la Săpata de jos; în Transilvania, la Micia, Șeica Mică, Războieni-Cetate și Gilău; în Banat, la Pojejena.

În nici una dintre localitățile în care s-au aflat dedicații ale eroului cavaler nu se cunosc unități militare recrutate dintre traci⁵⁵. În schimb, în așezările respective și împrejurimile lor, se întîlnește un relativ bogat repertoriu de nume traco-moeso-dacice⁵⁶.

Grupul cel mai numeros de reliefuri descoperite în Bulgaria provine din sanctuare⁵⁷. În Oltenia și în general în Dacia, ele provin din descoperiri întîmplătoare; probabil că cele mai multe erau icoane așezate în locuințele fidelilor⁵⁸.

Majoritatea pieselor descoperite în Oltenia sînt anepigrafe; doar cîteva au inscripții. În două cazuri, zeul cavaler este numit Deus Sanctus⁵⁹; într-o altă dedicație, Eronu⁶⁰ (transcriere cu caractere latine a formei grecești Heron); forma greacă a dedicațiilor arată legăturile strînse cu lumea sud-tracică, unde dedicațiile eroului trac erau puse în această limbă.

O notă aparte fac două reliefuri descoperite în Oltenia.

Unul este descoperit la Bistrița (în apropiere de Drobeta). Aici apare cunoscuta scenă de pe monumentele sculpturale renane: cavalerul



Fig.3. - Basorelief de calcar descoperit la Drobeta (1). Reliefuluri votive înfățișând pe Dea Dardanica descoperite la Romula (2-3).

victorios călcând în picioarele calului o figură monstruoasă, cu bust de om și coadă de șarpe (anguiped)⁶¹.

Celălalt este un basorelief descoperit în pretoriul castrului de la Slăveni⁶². Câmpul stâng este ocupat de imaginea Eroului cavaler, înaintînd spre dreapta, unde este reprezentat un personaj într-o scenă de sacrificiu. Este semnificativ faptul că aici a staționat permanent o unitate de cavalerie (ala I Hispanorum pia fidelis)⁶³.

Deși sînt în mod obișnuit incluse între reliefurile cavalerului trac⁶⁴, iconografia acestor două monumente arată că sînt expresii diferite ale cultului Eroului cavaler.

Cavalerii danubieni. În anul 1937 apărea studiul fundamental al lui D. Tudor asupra religiei cavalerilor danubieni⁶⁵. Părerile exprimate de D. Tudor asupra originii și evoluției acestui cult au fost în bună parte împărtășite de către E. Will. Cei doi istorici sînt de părere că punctul de plecare al acestui cult ar fi o credință dacică, cum arată de altfel și repartiția celor mai vechi monumente (tipul A); acest cult a rămas local, neîntinzîndu-se decît în provinciile vecine patriei sale, la Dunărea mijlocie și de jos⁶⁶. Cultul unei divinități locale, deja legată într-un mod sau altul de o triadă, s-ar fi dezvoltat pe un model grec, cel al dioscurilor⁶⁷. Oricum, chiar dacă nu toți învățații sînt de acord cu privire la originea sa dacică, se admite totuși că această religie sincretistă s-a format în Dacia⁶⁸.

Numele acestor zei cavaleri este necunoscut⁶⁹; de altfel, tot anonimi sînt și ceilalți zei cavaleri.

Reliefurile cavalerilor danubieni cuprind trei tipuri: A - plăcuțe cu un singur cavaler și o zeiță; B - plăcuțe cu doi cavaleri și o zeiță; C - plăcuțe cu doi cavaleri și o zeiță redați în bust la scena banchetului⁷⁰. Cele mai vechi piese sînt cele din prima grupă (A); 1/3 dintre ele s-au descoperit în Dacia, de unde a radiat cultul cavalerilor danubieni.

Mai nou, D. Tudor face observația că, lăsînd la o parte Dacia, al cărei teritoriu pare a fi uniform acoperit de aceste plăcuțe, majoritatea celorlalte descoperiri de acest fel se plasează în apropierea cursului Dunării; că, de fapt, în această zonă numai descoperirile de monumente mithriace depășesc ca număr pe cele ale cavalerilor danubieni⁷¹.

După părerea noastră, este vorba despre un cult militar, ca și altele din Dacia, aduse sau însușite de armată; aproape toate monumentele cavalerilor danubieni s-au descoperit în provinciile de pe limesul dunărean (Dacia, Moesia, Pannonia)⁷², unde staționau un număr important de legiuni și numeroase unități auxiliare. Această observație este de acord cu afirmația lui D. Tudor, că acest cult a înflorit mai ales în apropierea castrilor Pannoniei, Moesiei și Daciei⁷³.

Se pare astfel că soldații romani veniți în provincie au adoptat cultul unei divinități locale, care a luat aspect iconografic. Cele mai vechi piese ale cavalerilor danubieni (clasa A) au apărut în Dacia; cultul s-a amplificat treptat, prin dublarea cavalerului (sub influența dioscurilor) și adăugarea a o serie de scene accesorii (clasa B). Către

mijlocul sec. al II-lea e.n., când o parte din trupele staționate în Dacia au revenit în Moesia Superior și Pannonia, ele au dus probabil cultul cavalerilor danubieni și în aceste provincii.

Din Oltenia se cunosc până acum 24 de monumente reprezentând cavalerii danubieni⁷⁴.

Materialul în care sînt reprezentate aceste divinități ecvestre este piatra (marmura, uneori calcarul), dar se folosește și plumbul (lucrat prin ștanțare sau turnare) și ehiar bronzul sau teracota. În ceea ce privește modul de reprezentare, se întîlnesc două situații: când calul este la pas, chipul cavalerului este redat din față; în schimb, reprezentarea din profil este legată de cavalerul în galop⁷⁵.

Lipsa inscripțiilor face din religia cavalerilor danubieni una dintre cele mai enigmatice credințe.

RELIEFUL MITHRIAC

E. Will făcea observația că printre monumentele mithriace, cele în ronde-bosse sînt destul de numeroase⁷⁶; dar cele mai multe exemplare cunoscute provin din Italia (Roma și Ostia). În Dacia se găsesc, de asemenea, cîteva piese, dintre care două în Oltenia⁷⁷. Pe bună dreptate s-a afirmat că în provincii primează, și încă de departe, relieful.

Ca dimensiuni, reliefurile mithriace sînt superioare celor ale zeilor cavaleri, deși se întîlnește o mare varietate de forme. Dimensiunile celor din Oltenia rar trec însă de 40 cm înălțime⁷⁸.

După E. Will, tipul danubian al reliefului mithriac a apărut în Dacia⁷⁹. El cuprinde trei categorii; din păcate, piesele descoperite în Oltenia sînt atît de fragmentare, încît nu se poate face o clasificare completă a tuturor:

- reliefuri cu un registru: redau scena sacrificiului⁸⁰;
- reliefuri cu două registre: în cel central este reprezentată scena tauroctoniei, iar sus, pe arc, imagini din mitul zeului⁸¹. Pe altul⁸², în registrul de jos sînt redat scenele finale ale mitului;
- reliefuri cu trei registre⁸³: cel central redă scena tauroctoniei, celelalte două - scene din mitul lui Mithra.

În scena tauroctoniei, Mithra apare cu fața spre privitor; frontalitatea aproape că nu suferă excepție în relieful mithriac⁸⁴.

Cea mai mare parte a reliefurilor mithriace din Oltenia sînt anepigrafice. Poartă inscripții doar un relief de la Botoșești Paia⁸⁵, unul de la Bumbesti⁸⁶, altul de la Romula⁸⁷.

O evaluare mîi atentă e descoperirilor mithriace, eliminînd erorile, arată că în Oltenia s-au aflat pînă acum 27 monumente votive, dintre care 18 reliefuri⁸⁸. Ele se numără, astfel, printre cele mai numeroase monumente votive de acest gen descoperite în Oltenia.

RELIEFURI ALE ALTOR DIVINITĂȚI

I.O.M. Zbelsurdus. Din săpăturile lui Gr.G. Tocilescu din castrul Drobeta (1893) se cunoaște un fragment de basorelief de calcar⁸⁹;

În 1913, V. Pârvan publică un alt fragment (acum dispărut)⁹⁰, făcând parte din stînga monumentului⁹¹.

Fragmentul din stînga reprezintă un zeu pe tron, cu bustul nud; are părul tăiat pe frunte, căzînd în şuvițe mari pe urechi: V. Pârvan vedea în aceasta o influență locală, dacică. Pe cap poartă o cumună din frunze de stejar. În mîna dreaptă ține un obiect rotund - globul sau patera; în cealaltă se mai vede (pe fragmentul păstrat) partea de sus a unui sceptru în formă de lance (după reconstituirea propusă de D. Tudor (fig. 3/1). În colțul stîng de sus al fragmentului se vede un vultur cu aripile întinse, privind spre stăpînul său. Luna și Sol încadrează capul zeului.

Pe fragmentul de relief din dreapta se vede capul altei divinități, cu fața distrusă. În mîna dreaptă ridicată ține fulgerul⁹². Sus, se mai vede o parte din inscripție.

Așadar, pe relieful de la Drobeta este redată imaginea repetată a lui Iupiter, dar în ipostaze diferite: în stînga, în manieră romană, tronînd; în dreapta, ca zeul fulgerelor al tracilor, Zbelthiurdus (Zbel-surdus)⁹³. Fenomenul dublării divinității - o dată ca divinitate romană, a doua oară ca divinitate barbară, dar prin interpretatio Romana - este cunoscut în arta romană⁹⁴.

Proporțiile mari ale sculpturii (fragmentul păstrat măsoară 0,405 x 0,26 x 0,12 m) arată că este vorba de o imagine de cult (Kultbild) dintr-un sanctuar al divinității, și nu de un simplu ex voto.

Dea Dardanica. Acum cîțiva ani au fost descoperite la Romula două interesante reliefuri⁹⁵. Unul reprezintă o zeiță în costum roman, ținînd un cervideu în brațe; alături, un cocoș pe un altar. Sus pe plintă, se citește inscripția Da RDANIC(a)E, iar jos pe soclu, se află numele dedicanților (unul dintre ei decurion al coloniei) (fig. 3/3). Celălalt relief reprezintă, de asemenea, o zeiță, avînd alături un coș (vas?), plin cu obiecte rotunde (pîni? mere?). Autorul dedicației este un anume Aurelius Dardanus (fig. 3/2).

Ar fi vorba aici de o divinitate de tip sincretist, a naturii și fertilității, eventual chthoniană, adorată de coloniști dardani stabiliți la Romula⁹⁶; ea mai apare numai pe o inscripție latină descoperită la Kursumlija, în Dalmatia⁹⁷.

Triada egipteană este reprezentată pe un singur relief de marmură, fragmentar, descoperit la Sucidava⁹⁸.

Sculptura reprezintă trei divinități; dintre acestea, numai figura din centru, identificat cu Harpocrate, se păstrează întreagă, cu toate atributele sale: cornucopia în mîna stîngă, floare de lotus pe cap, ducînd dreapta la gură în semn de tăcere. În partea dreaptă este reprezentat Sarapis în vestmîntul tradițional - cu chiton și cu mantia pe genunchi; se sprijină pe sceptru cu mîna stîngă. În partea stîngă, foarte mutilată, se află zeița Isis.

Pe acest relief, Sarapis apare în atitudine tronînd; Isis însă, care are de obicei mantia înnodată pe piept, apare pe relieful de la Sucidava cu ea atîrnînd⁹⁹.

Plăcuța de la Sucidava este unica reprezentare a triadei egiptene cunoscută pînă acum în Dacia și provinciile dunărene ale imperiului.

Concluzii. Deși unitar ca metodă de reprezentare, relieful votiv cunoaște, în Oltenia ca și în alte părți, o mare diversitate.

Forma este cea obișnuită: rectangulară sau trapezoidală, cu latura superioară dreaptă sau arcuită, mai rar în formă de arc frânt; medalionul se înfîlnește numai la reprezentările cavalerilor danubieni.

Materialul sculptural principal este marmura, uneori calcarul. Numai câteva iconițe ale cavalerilor danubieni sînt realizate prin ștanțare (plumb) sau turnare (plumb, bronz).

Predilecție pentru relief se manifestă în reprezentarea unor culte cu repertoriu complicat, cu scene multiple, dispuse în unu sau mai multe registre. Dacă în cultul cavalerului trac sau al zeului Mithra reprezentările în ronde-bosse nu lipsesc cu totul, relieful este în schimb unicul mod de reprezentare în cultul cavalerilor danubieni.

De altfel, chiar printre divinitățile romane din Oltenia, relieful deține un loc de seamă. În ansamblu, numărul reliefurilor votive este mai mic față de alte categorii de piese figurate (statuete de piatră, figurine de bronz și lut); o serie de divinități romane, bine cunoscute în Oltenia, nu au apărut pînă acum redată pe relieful (Apolo, Minerva, Venus). Dar chiar între reprezentările unor divinități greco-romane (Hecate, Liber), relieful deține înfîietatea.

Dificultățile legate de redarea în ronde-bosse a unor scene complexe, cu personaje multe, expuse rupei în timpul lucrului, explică preferința pentru relief. Echilibrul ține la relieful de respectarea proporțiilor, de o anumită armonie a imaginilor. Sugestive sînt reliefurile cu reprezentări bacchice.

Lipsa posibilităților de redare în piatră a perspectivei face ca adeseori scenele să apară statice. Frontalitatea, un fel de canon al artiștilor lapicizi, lasă scena într-un moment de încremenire, ceea ce dăunează armoniei (de exemplu, relieful lui Hercule de la Cioroiu Nou). În schimb, în scenele în care zeii (Iupiter, Iunona etc.) apar îndeplinind un act de sacrificiu (Opfernde Götter), această aparentă inerție subliniază solemnitatea momentului.

Pentru multe din aceste reliefuli, analogiile duc spre lumea romană de la sud de Dunăre. Orașele din apropiere de Dunăre, atît de le sud, cît și de la nord de aceasta, fac parte dintr-o arie artistică comună.

Numai o parte din reliefurile votive din Oltenia au inscripții. O explicație ar fi că cele mai multe erau folosite ca icoane în locuințele fidelilor. De asemenea, trebuie avut în vedere că populației provinciale îi erau mai accesibile reprezentările figurate decît formulele epigrafice abreviate¹⁰⁰.

În ceea ce privește valoarea artistică a acestor monumente, aprecierea suferă uneori de subiectivismul cu care a fost privită arta romană în general, cea provincială în special, în comparație cu arta clasică greacă. Fără îndoială că multe din aceste piese sînt produse de serie ale atelierelor de pietrari, din provincie sau de la sud de Dunăre, care vor fi utilizat și albume de modele. Ei și-au adus însă adeseori contribuția lor originală, ca de exemplu la tratarea chipului lui

Iupiter Zbelsurdus de la Drobeta. Remarcabilă este de asemenea mi-nuțiozitatea cu care sînt realizate detaliile, cu toată stîngăcia în re-darea proporțiilor și lipsa perspectivei artistice.

NOTE

- 1 ERNEST WILL, *Le relief cultuel gréco-romain. Contribution à l'histoire de l'art de l'Empire Romain*, Paris, 1955 (introducere).
- 2 Ibidem.
- 3 G.I.KAZAROW, *Die Denkmäler der thrakische Reitergottes in Bulgarien* ("Dissertationes Pannonicae", II, 2), Budapesta, 1938; D.TUDOR, *I cavaleri danubieni*, ED, VII, 1937, p.189-356; idem, *Nuove rappresentazioni dei cavaleri danubiani*, în ED, VIII, 1938, p.445-449; F.CUMONT, *Textes et monuments figurés relatifs aux mystères de Mithra*, I-II, Bruxelles, 1895-1899; H.A.KAHN, *Jupiter Dolichenus*, Layde, 1943.
- 4 D.TUDOR, *CMRED*, I, 1969; M.J.VERMASEREN, *CIMRM*, I-II, 1956-1960; P.MERLAT, *Répertoire des inscriptions et monuments figurés du culte de Jupiter Dolichenus*, Paris, 1951.
- 5 C.C.PETOLESCU, "Dacia", N.S., XX, 1976, pag.263, nr.8; I. BERCIU și C.C.PETOLESCU, *Les cultes orientaux dans la Dacie méridionale*, E.J.Brill, Leiden, 1976, p.17-18.
- 6 CONSTANTIN C.PETOLESCU și ȘTEFAN CHIȚU, *Revista Muze-elor*, 1974, 3, p.61, nr.1.
- 7 G.I.KAZAROW, *BIAB*, IV, 1926-1927, p.100, nr.24, fig.47. D.P.DIMITROV, *BIAB*, VII, p.311, fig.87; N.PETKOV, *BIAB*, VIII, p.449, fig.264; B.FILOV, *BSAB*, III, 1912, 1, p.43, nr.36, fig.36; ELENA KESEAKOVA, "Godišnik" (Plovdiv), VII, 1971, p.154-155, nr.3, fig.3.
- 8 V.PÂRVAN, *Știri nouă din Dacia Malvensis*, București, 1913, nr. 28, p.25.
- 9 Ibidem, p.21, nr.25; M.J.VERMASEREN, *CIMRM*, II, p.329, nr. 2176; D.TUDOR, *OR*³, p.397, fig.107/3. Cf. G.BORDENACHE, *SGR*, I, p.78-79, nr.153, pl.LXV.
- 10 Cf. B.FILOV, *BSAB*, III, 1912, 1, p.42-43, nr.35, fig.35; "Ar-heologia" (Sofia), V, 1963, 4, p.29-30, fig.4-5; D. DETSCHEW, *BIAB*, 19, 1952, p.25 și urm., fig.7-8.
- 11 D.TUDOR, *SCIV*, 17, 1966, 3, p.600; idem, *OR*³, p.383 și p.508, nr.197; C.C.PETOLESCU, *SCIV*, 25, 1974, 4, p.596, nr.3.
- 12 D.TSONTCHEV, *Iconographie et culte de quelques divinités gre-cques en Bulgarie*, RA, 1, 1962, p.183-185, nr.2.
- 13 D.TUDOR, *BCMI*, XVIII, 1935, 83, p.38-39, nr.32, fig.11 a (= idem, *MIR*, I, p.10).
- 14 D.TUDOR, "Dacia", V-VI, 1935-1936, p.403, nr.2, fig.10/4.
- 15 Idem, "Dacia", IX-X, 1941-1944, p.419, nr.22; G. BORDENACHE, *SGR*, I, p.44, nr.69, pl.XXXI.

- 16 G.MIHAILOV, IGB, II, nr.484, pl.I, și nr.709-710, pl.LXXXII; "Arheologia" (Sofia), IX, 1967, 2, p.45, fig.8.
- 17 D.TUDOR, "Dacia", XI-XII, 1945-1947, p.158, nr.6, fig.11/8; G. BORDENACHE, SGR, I, p.58, nr.102, pl.XLVI.
- 18 D.TUDOR, OR³, p.146, 219, 387 și urm.; G.BORDENACHE, SC, VII, 1956, p.315 și urm., fig.1; idem, SGR, I, p.57-58, nr. 99, pl.XLV.
- 19 MARIA GOLESCU, Un relief de marmură reprezentând pe Hekate triformis provenind de la Drobeta (T.Severin), BMMN, III, 5-6, 1940, p.53-55.
- 20 J.MLADENOVA, "Arheologia" (Sofia), V, 1963-1964, 31, fig.8.
- 21 G.BORDENACHE, SGR, I, nr.96, 97, 101.
- 22 Inedit, în Muzeul Porțile de Fier, Drobeta - Turnu Severin.
- 23 D.TUDOR, ILEANA DIACONESCU și GH.POPILIAN, Șantierul arheologic Cioroiul Nou, "Apulum", VI, 1967, p. 601.
- 24 Cf. G.KAZAROW, BSAB, II, 1911, p.184, fig.9; B.NIKOLOV, BIAB, 30, 1967, p.229, 231, nr.31, fig.23 (relieful arcuit sus).
- 25 C.S.NICOLĂESCU-PLOPȘOR, RM, II, 1965, 3, p. 205; cf. C. DAICOVICIU, AMN, II, 1965, p.654 și D.TUDOR, "Latomus", XXV, 1966, 4, p.847 și urm.
- 26 ALEXANDRU BARCĂCILA, Monumentele religioase ale Drobetei, AO, XIII, 1934, p.95, nr.14 b, fig.42.
- 27 Ibidem, p.95-98, nr.14 c, fig.43.
- 28 Cf. D.TUDOR, Orașe, târguri și sate în Dacia romană, București, 1969, p.26-27.
- 29 D.TUDOR, "Materiale", II, 1956, p.571, nr.21, fig.30a; G.BORDENACHE, SGR, I, nr.133; lectura inscripției corectată de C.C. Petolescu, SCIVA, 25, 1974, 4, p.597, nr.4 -. Locul de descoperire este necunoscut; se păstrează la MNA (inv.L 1150), cu indicația că provine din colecția Papazoglu. Pe spate piesa poartă eticheta CDRCP 1095. Numărul respectiv îl întâlnim în "Inventarul colecției Papazoglu, luată în primire de comisiunea instituită de Ministerul Cultelor și Instrucțiunii Publice nr.77132/1908" (mss., la Institutul de Arheologie, București), unde este notat: "Basorelief mic. Partea superioară din corpul gol al unui roman". Prescurtarea CDRCP se completează: Comisiunea de recepție a colecției Papazoglu, așa cum am întâlnit-o pe etichetele unor piese din depozitul MNA (se confirmă astfel părerea noastră că piesa ar proveni de la Celei-Sucidava; SCIV, 25, 1974, 4, p.597, nota 16). În "Monitorul. Jurnal Oficial al Principatelor Române Unite", 21 sept. 1864, supl. la nr.210, este publicat un raport al lui D.Papazoglu; între altele, este menționată ca descoperită la Roma "O bucată de placă pe care se vede sculptat bustul lui Commodus; care placă s-a găsit ruptă". În arta romană, împăratul Commodus a fost adeseori identificat cu Hercule; fragmentul de relief amintit de la MNA este foarte probabil identic cu cel descris în Monitorul Oficial. De altfel, în inventarul colecției, comisia de recepție considera reprezentarea sculpturală drept "partea superioară din corpul gol al unui roman" -

- încercînd desigur a tempera identificarea prea avîntată a pasionatului arheolog amator. Despre o identificare eronată făcută de Papazoglu, am mai atras atenția cu alt prilej (SC, XV, 1973, p. 159-161); în catalogul colecției sale (Muzeul Papazoglu, București, 1865), adeseori Papazoglu identifică diferite reprezentări drept vestală, Cleopatra, Muza Thalia...
- 30 G.BORDENACHE, SGR, I, nr.133, 134.
 - 31 D.TUDOR, BCMI, XXVIII, 1935, 83, p.40, nr.43, fig.22a (=MIR, I, p.12).
 - 32 C.C.PETOLESCU și ST.CHITU, RM, 3, 1974, p.61, nr.2.
 - 33 AL.BĂRCĂCILĂ, AO, 1934, p.93, fig.37, 38.
 - 34 Ibidem, p.93-94, nr.13 c, fig.39.
 - 35 Ibidem, nr.13 d, fig.94.
 - 36 Bibliografia reprezentărilor dionysiace din Dacia, la C.POP, "Apulum", X, 1972, p.173, nota 1.
 - 37 Vezi ADRIAN BRUHL, Liber Pater. Origine et expansion du culte dionysiaque à Rome et dans l'Empire Romain, Paris, 1953, p.166-167.
 - 38 CIL, III, 13798.
 - 39 D.TUDOR, ILEANA DIACONESCU și GH.POPILIAN, "Apulum", VI, p.593, fig.8/1; cf. C.C.PETOLESCU, în Oltenia, 1974, p.61-62, nr.2.
 - 40 B.FILOV, BSAB, III, 1912, 1, p.38-41, nr.33 a-b, fig.33 a-b; G.MIHAILOV, IGB, II, nr.570, și III, 1, nr.968, 1090, 1481-1482, 1543-1544, 1338-1365.
 - 41 D.TUDOR, BCMI, XXVIII, 83, 1935, p.39, nr.34, fig.11 c (=MIR, I, p.11), îl identifică cu Iupiter.
 - 42 G.MIHAILOV, IGB, II, nr.510; cf. încă, II, nr.511-513; III, 1, nr.1173-1176, 1179.
 - 43 I.VENEDIKOV, Le syncrétisme religieux en Thrace à l'époque romaine, "Acta antiqua Philippopolitana. Studia archaeologica", Sofia, 1963, p.154-156; autorul însă, contrar lui Dobrusky, primul care a publicat sanctuarul, crede că este un Heroon.
 - 44 E.WILL, op.cit., p.24.
 - 45 Ibidem, p.24-25.
 - 46 G.BORDENACHE, SGR, I, nr.219.
 - 47 G.KAZAROW, op.cit., p.5 și urm.
 - 48 IVANICKA GEORGIJEVA, Der Wildtragende thrakische Rittergott, "Eirene", IV, Praga, 1965, p.113-115.
 - 49 E.WILL, op.cit., p.70.
 - 50 Ibidem, p.220.
 - 51 D.TUDOR, "Germania", 22, 1938, 4, p.245, nr.1, fig.1/1 (= I.I.RUSSU, AMN, IV, 1967, p.95, nr.3).
 - 52 D.TUDOR, Monumente inedite din Romula, BCMI, XXVIII, 1935, 83, p.39, nr.33, fig.11 b (=I.I.RUSSU, AMN, IV, p.96, nr.8).
 - 53 Succint prezentate de I.I.RUSSU, Tracii în Dacia romană, AMN, IV, 1967, p.94-101; adaugă: N.GUDEA, Un relief al cavalerului trac la Pojejena, SCIV, 22, 1971, 2, p.345-348, și C.C. PETO-LESCU, Un relief al cavalerului trac de la Drobeta, "Drobeta", I, 1974, p.249-252.

- 54 Dintre acestea trebuie exclus monumentul de la Hinova (D.TUDOR, OR², 1958, p.299; idem, OR³, 1968, p.378; I.I.RUSSU, AMN, IV, 1967, p.96, nr.10), rezultat în realitate din confuzia cu relieful eroului cavaler de la Bistrița (pentru acesta, bibliografia mai jos, la nota 63); pentru convingere, a se compara textul din ediția a II-a a OR (când monumentul era încă inedit, citat probabil după informația descoperitorului, cu confuzia posibilă între Hinova și Bistrița - localități vecine) și ediția a III-a a aceleiași cărți (unde se păstrează textul identic din ediția anterioară, apoi se adaugă monumentul de la Bistrița).
- 55 Pentru aceste trupe, I.I.RUSSU, op.cit., p.86-89.
- 56 Ibidem, p.89-94.
- 57 G.KAZAROW, op.cit., p.5, 15; E.WILL, op.cit., p.29.
- 58 E.WILL, op.cit., p.60.
- 59 V.CHRISTESCU, "Dacia", V-VI, 1935-1936, p.446-447, fig.17; C.C.PETOLESCU, art.cit. (nota 53).
- 60 D.TUDOR, "Germania", 1938, p.245-246; AnnÉp, 1939, nr.95.
- 61 GR.FLORESCU, "Hommages à Léon Hermann", Bruxelles, 1960, p.369 și urm.; D.TUDOR, SCIV, 16, 1965, 1, p.179-181, nr.4, fig.3. Vezi SILVIO FERRI, Arte romana sul Reno, p.27-28.
- 62 D.TUDOR, Collegium duplariorum, "Latomus", XXII, 1963, p.240-251.
- 63 Idem, OR³, p.344.
- 64 I.I.RUSSU, în AMN, IV, p.94-101.
- 65 ED, VII, 1937, p.189-356.
- 66 E.WILL, op.cit., p.328.
- 67 Ibidem, p.324.
- 68 Cf.D.TUDOR, Discussioni intorno al culto dei cavalieri danubiani, în "Dacia", N.S., V, 1961, p.317-343.
- 69 E.WILL, op.cit., p.329: "De fait, si nos dieux ont conservé leur anonymat avec tant de rigueur, c'est qu'ils ne s'aventurèrent guère en dehors de leur patrie; c'est aussi sans doute qu'ils auraient été tout normalement appelés Dioscures par les Grecs ou Castores par les Romains".
- 70 D.TUDOR, CMRED, II, Leiden (sub tipar).
- 71 Ibidem (capitolul de concluzii).
- 72 Idem, CMRED, I, p.115-116 (Topographical index).
- 73 Idem, CMRED, II, la concluzii.
- 74 Idem, CMRED, I, nr.31-49; II, nr.205-208; o plăcuță inedită (Romula), identică cu cea publicată în CMRED, I, 34, se află într-o colecție particulară din Reșca (informație L.Petculescu).
- 75 E.WILL, op.cit., p.220-221.
- 76 Ibidem, p.32-33.
- 77 M.J.VERMASEREN, în CIMRM, II, nr.2170; D.TUDOR, SCIV, 17, 1966, 3, p.600, nr.18.
- 78 Cf. D.TUDOR, "Dacia", IX-X, 1941-1944, p.408-409, nr.1 (= M.J.VERMASEREN, CIMRM, II, nr.2168-2169).
- 79 E.WILL, op.cit., p.389, 400-401.

- 80 M.J.VERMASEREN, CIMRM, II, nr.2168.
- 81 Idem, CIMRM, II, nr.2172-2173.
- 82 Idem, CIMRM, II, nr.2182.
- 83 Idem, CIMRM, II, nr.2171.
- 84 E.WILL, op.cit., p.219-220.
- 85 M.J.VERMASEREN, CIMRM, II, nr.2155-2156.
- 86 Ibidem, nr.2163.
- 87 Ibidem, nr.2172-2173.
- 88 I.BERCIU și C.C.PETOLESCU, op.cit., p.44-51, nr.34-51; în această lucrare monumentul de la p.48, nr.43, a apărut fără ilustrație, motiv pentru care am dat aici un desen (fig.2/2).
- 89 O vagă descriere împreună cu inscripția în CIL, III, 14216, 1.
- 90 V.PÂRVAN, op.cit., 1913, p.52, nr.11.
- 91 D.TUDOR, Jupiter Zbelsourdos à Drobeta, RIR, XVII, 1-2, 1947, p.70-79.
- 92 G.BORDENACHE, SGR, I, p.81, nr.161, nu este de acord cu reconstituirea propusă de D.Tudor.
- 93 Bibliografia privitoare la această divinitate, la G.BORDENACHE, SGR, I, nr.161 (p.82).
- 94 Cf. SILVIO FERRI, op.cit., p.37, nota 9.
- 95 D.TUDOR și CRISTIAN VLADESCU, Dardanii la Romula-Malva, în "Apulum", X, 1972, p.183-189.
- 96 Este opinia exprimată de editorii celor două reliefuri. Pe baza existenței în Dalmația antică a unui oraș omonim cu cel din Dacia (municipium Malvesatium; vezi și PROCOPIUS, De aedif., IV, 4: Kapomalva sau Kaitomalva? în Dardania), Fanula Papazoglu crede că toponimul Malva a fost adus în Dacia de coloniști veniți din aceste părți: "Un rapport direct entre cette province et notre municipe n'est pas exclu. Des colonistes du district d'Uzice et Požega venant s'installer, parallèlement aux mineurs pirustes, dans la Dacie, avaient pu transporter dans leur nouvelle patrie le nom de Malva". Avînd dovada epigrafică a prezenței unor coloniști din părțile Dalmației la Romula, ipoteza are multe șanse să se confirme; noi o considerăm încă o probă la dosarul disputatei probleme a identității Romula-Malva.
- 97 AnnÉp, 1952, nr.192.
- 98 C.C.PETOLESCU, Un relief votiv dedicat triadei egiptene, SC, XV, 1973, p.159-161.
- 99 Cf. G.BORDENACHE, SGR, I, nr.171.
- 100 FR.BRAEMER, Les stèles funéraires à personnages de Bordeaux. Contribution à l'histoire de l'art provincial sous l'Empire Romain, Paris, 1959, p.107; vezi LUCIA ȚEPOSU-MARINESCU, Despre originea unor tipuri de monumente funerare din Dacia Superior, SCIV, 23, 1972, 2, p.216.

Bien qu'unitaire comme méthode de représentation, le relief cultuel connaît, en Olténie comme ailleurs, une grande diversité.

La forme est celle accoutumée: rectangulaire ou trapézoïdale, au bord supérieur droit ou arrondi, plus rarement en forme d'arc brisé; il n'existe de médaillons que dans les représentations des Cavaliers danubiens.

Le matériau habituel est le marbre, parfois le calcaire. Seules quelques petites images des Cavaliers danubiens sont réalisées par estampillage (en plomb) ou coulage (en plomb ou bronze).

La prédilection pour le relief se manifeste dans la représentation de cultes à répertoire compliqué, aux scènes multiples disposées sur un ou plusieurs registres. Si dans le culte du Cavalier thrace ou du dieu Mithra les représentations en ronde-bosse ne font pas entièrement défaut, le relief est l'unique mode de représentation dans le culte des Cavaliers danubiens.

Du reste, même dans la représentation des divinités romaines d'Olténie, le relief occupe une place importante. Dans l'ensemble, le nombre des reliefs votifs est inférieur à celui d'autres catégories de pièces figurées (statuettes en pierre, figurines de bronze et d'argile); une série de divinités romaines, fort populaires en Olténie, n'y sont même pas connues jusqu'à ce jour sous forme de reliefs (Apollon, Minerve, Vénus, etc.). En échange, dans les représentations de certaines divinités gréco-romaines (Hécate, Liber), le relief détient la première place.

Etant donné l'impossibilité du relief à suggérer la perspective, les scènes ont le plus souvent un caractère statique. La frontalité, presque un canon chez les lapicides, donne aux scènes une apparence figée, au détriment de l'harmonie. En revanche, là où les dieux sont représentés accomplissant un acte sacrificiel (Opfernde Götter), cette inertie apparente souligne la solennité du moment.

Pour une grande partie des monuments, les analogies mènent au monde romain du sud du Danube; les villes proches du grand fleuve, tant au nord qu'au sud, font partie d'une aire artistique commune.

Une partie seulement des reliefs cultuels d'Olténie ont des inscriptions, ce qui pourrait s'expliquer par le fait que la plupart d'entre eux étaient destinés aux autels domestiques. Il faut tenir compte de même, ici aussi, de l'observation selon laquelle les représentations figurées étaient plus à la portée de la population que les textes épigraphiques.

En ce qui concerne la valeur artistique des monuments, les jugements sont parfois entachés d'une certaine prévention à l'égard de l'art romain en général et de l'art romain provincial en particulier par rapport à la sculpture classique grecque. Certes, un grand nombre de

pièces sont des produits en série des ateliers locaux ou sud-danubiens, qui auront même utilisé des albums de modèles. N'empêche que plus d'une fois leur contribution originale est incontestable. Soulignons que les analogies, loin d'être toujours parfaites, constituent plutôt de simples termes de comparaison.

De toute façon, en dépit du manque de perspective et de la gaucherie de l'exécution en ce qui concerne les proportions, la minutie avec laquelle les détails sont rendus est digne d'admiration. Cet art hautement original offre aux recherches maintes possibilités encore inexplorées.

LEGENDE DES FIGURES

- Fig.1. - Relief représentant la déesse Junon, découvert à Romula (1); relief en marbre provenant de Cioroiu Nou (2); Diane à califourchon sur un cerf, relief découvert probablement en Oltenie (3); Nymphes, sur un relief provenant de Cioroiu Nou (4).
- Fig.2. - Relief votifs découverts à Drobeta (1), Romula (3) et Cioroiu Nou (4); relief mithriaque de Romula (2).
- Fig.3. - Bas-relief en calcaire découvert à Drobeta (1). Reliefs votifs représentant Dea Dardanica découverts à Romula (2-3).