

O STATUETĂ DE BRONZ DE LA MICIA

de LUCIA MARINESCU

În vara anului 1977, cu prilejul săpăturilor arheologice întreprinse de Liviu Petculescu în castrul roman de la Micia (Vețel, jud. Hunedoara), s-a descoperit la -1,50 m o statueta de bronz.

Piesa a apărut în partea de vest a castrului (S 2, carou 8L). Într-o groapă aparținând primului nivel de construcție al castrului¹, războaiele marcomanice, anii 167-170, oferind un terminus ante quem pentru datarea ei.

Statueta, lucrată în tehnica cerii pierdute, reprezintă o divinitate feminină nudă, stângaci realizată și care, din punct de vedere al valorii artistice, nu se poate compara cu Venus Ulpiana² sau cu statueta Venerii descoperită în castrul de la Gilău³.

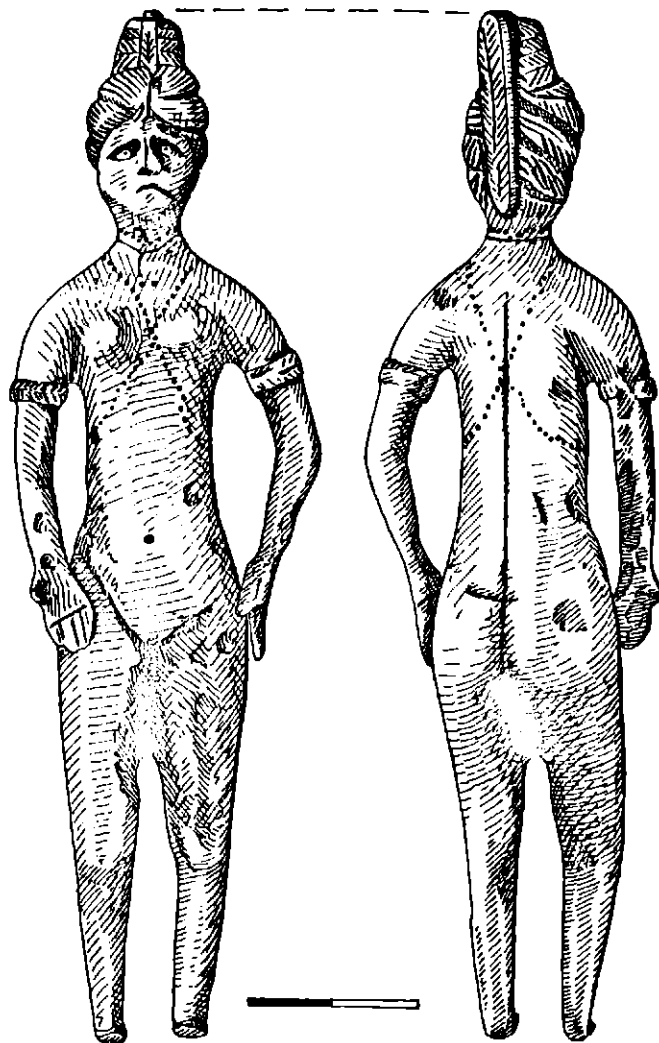
Zeița, suplu concepută, are umerii căzuți, sâni mici și rotunzi, spatule ușor cambrat cu o incizie mediană, abdomenul puțin proeminent, cu ombilicul și regiunea inghinală marcate, coapsele destul de groase în raport cu restul corpului, a cărui greutate cade pe piciorul stâng, dreptul fiind ușor îndoit din genunchi. Pulpele sînt unite pînă aproape în dreptul genunchilor. Labele picioarelor sînt sumar lucrate, foarte mici și oblice, de așa manieră că permit cu greu menținerea echilibrului. Ține brațul drept lipit de corp și mîna deschisă spre privitor, cu o incizie transversală care separă podul palmei de degete, iar brațul stîng arcuit cu palma pe coapsă. În dreptul axilelor poartă cîte o brățară plată cu incizii în "brăduleț".

Deosebite față de alte statui de bronz din Dacia reprezentînd pe Venus⁴ sînt capul și anumite podoabe. Trăsăturile feței sînt departe de a fi frumoase. Ochii au formă triunghiulară cu colțurile trase spre tîmple mult și sînt oblici; un punct incizat marchează irisul cu pupila. Buzele subțiri sînt lipite, cu colțurile lăsate în jos. Coafura este însă suu gene-ris. Părul este pieptănat cu cărare la mijloc și în ondule mari acoperind urechile, ridicat, apoi, într-un coc pe creștet, realizat dintr-o coadă împletită și încolăcită pe vîrfurile capului. O meșă împletită, la rîndul ei, porneste de pe ceafă și se prinde în cocul de pe creștet. Deși acesta îl amintește pe acela lansat de Faustina Senior, modul în care este realizat, forma îngustă și alungită, aduce mai mult cu o tiară.

Pe lîngă brățări divinitatea poartă două coliere lungi, realizate din puncte incizate, care de pe umeri se încrucișează între sîni, coboară la nivelul coapselor pentru ca să se mai încrucișeze încă odată la mijlocul spatelui. La gît zeița are un alt colier, tot din puncte incizate, de care este agățat un pandantiv în formă de "lunula" realizat prin două incizii curbe terminate cu un punct, iar în punctul de întretăiere al colierelor

se află un alt pandantiv, de formă geometrică neregulată, realizat și el din puncte incizate.

Cea mai apropiată analogie pentru statueta de la Micia se află în R.P.Bulgaria, la Muzeul Național de Arheologie din Sofia și provine de



la Negovanci⁵. Deosebirile cele mai evidente între cele două statuete constau în faptul că statueta din R.P.Bulgaria are forme mai pline, mai feminine, nu are pandantivele agățate de colier și meșa de la spate care se prinde în coc. Ca și statueta de la Micia și cea de la Negovanci este datată în sec.al II-lea e.n.

Pentru stabilirea identității figurinei pot fi luate în considerare și alte analogii, chiar dacă este vorba despre sculpturi în piatră. Avem mai întâi în vedere câteva descoperiri din templul lui Baal de la Palmyra:

capul unei divinități, identificată de descoperitori sub semnul întrebării cu Tyche, având polos pe cap și la mijlocul frunții două bucle asemănătoare ca formă cu pandantivul de la gîtul divinității de la Micia și două capete de preoți, cu tiară și ochii redați în aceeași manieră geometrizată ca la figurina ce ne reține atenția⁶. Tot la Palmyra, pe un relief votiv, este reprezentată Istar tronînd, cu corona muralis pe cap și la gît cu un pandantiv similar celui de la Micia. Pe relieful respectiv, datat între 50-100 e.n., apare și geniul protector al Palmyrei⁷.

Coafura divinității de la Micia are analogii cu totul neașteptate, cea mai apropiată regăsindu-se la un portret atribuit Elenei, mama lui Constantin cel Mare, și care se păstrează în Muzeul Național din Atena⁸. Coafura statuei de la Micia este o dovadă că în sec. al IV-lea sînt la modă pieptenături derivate din cele lansate în epoca antoniniană timpurie.

Pieptenătura divinității de la Micia, ca și pandantivele ieșite din comun ne fac să credem că nu este vorba despre o reprezentare obișnuită a lui Venus, ci că este mai de grabă o reprezentare sincretistă Venus contaminată cu Atargatis. Aceasta este divinitatea feminină supremă la popoarele semitice, asimilată cu Afrodita și al cărei cult s-a răspîndit în Occident din insula Delos, începînd cu sec. al II-lea e.n., prin intermediul soldaților și negustorilor⁹.

Descoperirea unei asemenea statuete la Micia nu este surprinzătoare, în castrul de lângă Mureș avîndu-și garnizoana cohors II Flavia Commagensorum și fiind cunoscută fidelitatea sirienilor față de zeitățile lor¹⁰.

Lucrată, așa cum am arătat, în tehnica cerii pierdute, statueta de la Micia este un produs local, care sporește cu încă un tip de Venus, de astă dată contaminată cu o altă divinitate feminină, repertoriul iconografic al Daciei romane.

NOTE

- 1 Vezi tot în acest volum LIVIU PETCULESCU, Cercetări arheologice în castrul roman de la Micia. Raport preliminar asupra săpăturilor din anii 1976-1977.
- 2 C. POP, T. ALBULESCU, Venus Dlpiana, în Apulum, XIV, 1976, p.433-440.
- 3 D. ISAC, Venus de la Gilău. Aspecte de iconografie romană provincială, în Acta Musei Napocensis, XIV, 1977, p.163-170.
- 4 Vezi și A. BUDAY, în Erdélyi Múzeum, XXVI, 1909, p.146-153, nr.26 Röhner in Rumänien, Köln, 1969, F 21, pl. L=Civiltă romania în Romania, Roma, 1970, F 34, pl. XIX; E. CHIRILĂ, N. GUDEA, V. LUCĂCEL, Castrul roman de la Buciumi. Contribuții la cunoașterea limesului Daciei Porolissensis, Cluj, 1972, p.107-108, nr.1, pl. CXXX; AL. BĂRCĂCILA, Drubeta azi Turnu Severin, Turnu Severin, 1932, fig.57; C. POP, în Sargetia, IX, 1972, p.69, fig.4; D. PROTASE, în Apulum, IV, 1961, p.137-139, nr.6, fig.6 a-b; D. TUDOR, Monumente inedite din Romula, I, p.29, nr.163 și p.33,

- nr.239; idem, *Oltenia romană*, ed.a III-a, p.400 sq.
- 5 L. OGNENOVA-MARINOVA, *Statuettes en bronze du Musée National Archéologique à Sofia*, Sofia, 1975, p.150, nr.171, remarcă asemănarea cu Sîriana de la Ermitaj. Lucrarea lui O.F.Waldgauer unde a fost publicată nu ne-a fost accesibilă.
 - 6 Vezi P. COLLART-J. VICARI, *Le sanctuaire de Baalshamin a Palmyre*, Biblioteca Helvetica Romana, X, 1, Neuchâtel, 1969, p.226, pl. CX, 1 și pl. CX, 3, 4.
 - 7 M. COLLEDGE, *The art of Palmyra*, London, 1976.
 - 8 HELGA v. HEINZE, *Ein spätantikes Mädchenporträt in Bonn. Zur stilistischen Entwicklung der Frauenbildnisse im 4. u. 5. Jhr.*, în "Jahrbuch für Antike und Christentum", 14, 1971, pl.7 a și 8 b, p.65, nr.6, gr. II/6.
 - 9 Pentru cultul lui Atargatis vezi: FR. CUMONT, *Les religions orientales dans le paganisme romain*, Paris, 1929, p.95 sq.; idem, *Lux perpetua*, Paris, 1949, p.259; J. BEAUJEAN, *La religion romaine à l'apogée de l'empire*, Paris, 1955, p.192.
 - 10 Vezi I. L. RUSSU, *Elementele syriene în Dacia carpatică și rolul lor în colonizarea și romanizarea provinciei*, în *Acta Musei Napocensis*, VI, 1969, p.167-187; J. TOUTAIN, *Les cultes paléens dans l'empire romain*, II, ed. *Anastatica*, Roma, 1967, p.35-72.

UNE STATUETTE EN BRONZE DE MICIA

Cette note présente une statuette en bronze découverte pendant les fouilles archéologiques du camp romain de Micia. Conformément à la particulière coiffure et aux objets de parure, l'auteur suppose que la statuette représente la déesse Vénus contaminée par Atargatis. La statuette date du II^e siècle de n.è.