

# MATERIALE CERAMICE DIN CETATEA ȚĂRĂNEASCĂ DIN COM. HĂRMAN, JUD. BRAȘOV

de MARIANA DUMITRACHE

Cu prilejul cercetărilor arheologice efectuate în 1970 în cetatea țărănească cu biserică din comuna Hărman (fig.1) au fost recoltate fragmente ceramice datînd din epoci diferite. Terenul atît din interiorul, cît și din jurul bisericii a fost intens folosit pentru înmormîntări pînă în sec. al XVIII-lea, situație specifică complexelor medievale de acest fel. Doar în cazuri izolate au fost surprinse depuneri arheologice nederanjate (în secțiunea S.1, trasată în sacristie ori în S.3 sau S.6, lîngă incintă) (fig.2).

Cel mai vechi strat este un pămînt negru așezat pe solul viu (prundiș), în care s-au descoperit spre baza lui fragmente ceramice datînd de la începutul epocii bronzului, iar spre partea superioară fragmente din sec. VIII-IX și sec. XII-XIII. De remarcat că nu au fost surprinse complexe închise, materialul fiind risipit în strat. Majoritatea fragmentelor provin însă din straturi medievale: din straturi de pămînt scos din șanțul de fundare al bisericii, din straturi de nivelare sau din umplutura gropilor de morminte. În general atribuirea ceramicii unei epoci sau alteia s-a făcut pe baza caracteristicilor tehnice.

1. Ceramica datînd de la începutul epocii bronzului<sup>1</sup> este de două categorii. Din prima categorie face parte ceramica realizată cu mîna, din pastă grosolană, poroasă, cu pietricele multe, de culoare brun-cărmiziu; unele fragmente ceramice au o nuanță cenușie, mai rar se întîlnesc și fragmentele de culoare roșcată. Fragmentele provin de la vase borcan cu pereții drepți, în unele cazuri buza este foarte puțin arcuită. Buza este teșită ori rotunjită, spre exterior îngroșată și decorată cu alveole (fig.3/2), cu creștături drepte (fig.3/3,4), ori oblice (fig.3/1); cîteva fragmente de perete au ca decor un brîu alveolar; remarcăm și decorul realizat cu măturica (fig.3/5,3).

Cea de-a doua categorie este reprezentată doar de cîteva fragmente realizate dintr-o pastă fină, de culoare cenușie; provin de la vase lucrate cu mîna, de dimensiuni mici, cu buza rotunjită, pereții ușor arcuiți spre exterior (fig.3/6,9). Un fragment mic este decorat cu impresiuni realizate cu trestia. Remarcăm și un fragment de strecurătoare (fig.3/10).

2. Deosebit de importantă atît pentru istoria comunei Hărman, cît și pentru arhaologia Țării Bîrsei este descoperirea materialelor ceramice datînd din epoca feudalismului timpuriu, realizată exclusiv la roată înceată, dintr-o pastă grosolană poroasă, prost frămîntată, conținînd nisip și adesea pietricele destul de mari (fig.4/2). Unele fragmente au

însă suprafața bine netezită (fig.4/10). În general arderea a fost incompletă, culoarea variind de la cărămiziu și brun deschis la brun închis, aproape negru. În cele mai multe cazuri miezul este cenușiu. Toate fragmentele provin de la vase-borcan cu gâtul scurt, buza răsfrântă oblic și rotunjită (fig.4/1), tăiată oblic (fig.4/3,4), ori trasă puțin în jos, cu guler (fig.4/2). Grosimea pereților variază, în general spre fund fiind mai groși (5-10 mm).

Fragmentele dintr-o pastă grosolană, cu pietricele mari, au decor constând din striuri realizate neregulat (fig.4/2) sau din benzi de linii drepte alternând cu benzi de linii în val, pentru care s-a folosit adesea un pieptene cu 3 dinți neascuțiți (fig.4/7,9) sau un pieptene cu 5-6 dinți mai ascuțiți (fig.4/5).

Fragmentele care au o suprafață mai netedă au decorul imprimat superficial (fig.4/10). Un fragment realizat din pastă grosolană cu multe pietricele este decorat cu șiruri de val mărunț și des (fig.4/6).

Caracteristicile fragmentelor ceramice descrise încadrează materialul din punct de vedere cronologic în sec.VIII-IX, analogii găsindu-se în descoperiri făcute chiar pe teritoriul comunei Hărman<sup>2</sup> și în alte puncte din Țara Bîrsei<sup>3</sup>.

3. Fragmentele ceramice ce au putut fi încadrate cronologic în sec. XII-XIII sînt de două categorii: o categorie prezintă o pastă compactă conținând nisip și pietricele, arderea a fost incompletă, culoarea fiind în general brun-roșcat sau brun închis. Din această categorie face parte și un fragment de vas cu pereții drepți, cu buza răsfrîntă și puțin îngroșată (fig.5/3).

Decorul constă din linii drepte incizate, impresiuni unghiulare (fig.5/6). Apar și fragmente cu suprafața vălurită.

Această categorie de ceramică își găsește analogii în materialul descoperit pe Dealul Lempeș, din apropierea localității Hărman, îndeosebi în ceea ce privește decorul<sup>4</sup>.

Sînt prezente și o serie de fragmente ceramice realizate dintr-o pastă mai bună, cu nisip cernut, arse semioxidant, astfel că predomină culoarea brun deschis-cărămiziu cu pete galbene, în spărtură culoarea fiind cenușiu închis. Unele fragmente de margine de oală au buza ușor răsfrîntă, îngroșată la exterior (fig.5/1), cu șanțuire interioară (fig.5/2). Decorul constă din linii drepte incizate ori impresiuni cu pieptene aplicate oblic pe umărul vasului (fig.5/7), un fragment de perete are suprafața vălurită (fig.5/4). Se remarcă un fragment de margine de vas cu pereții drepți, cu buza teșită și îngroșată spre interior și exterior; pe buza a fost incizată superficial o linie în val (fig.5/5). Și această categorie de ceramică își găsește analogii în materialul descoperit pe Dealul Lempeș<sup>5</sup>.

Materialul ceramic datînd din sec.XII-XIII descoperit în cetatea Hărman a aparținut populației autohtone prezentă în Țara Bîrsei în momentul sosirii coloniștilor sași împreună cu Cavalerii Teutoni la începutul sec. al XIII-lea.

4. S-au descoperit și numeroase fragmente de epocă medievală, legate de funcționarea cetății.

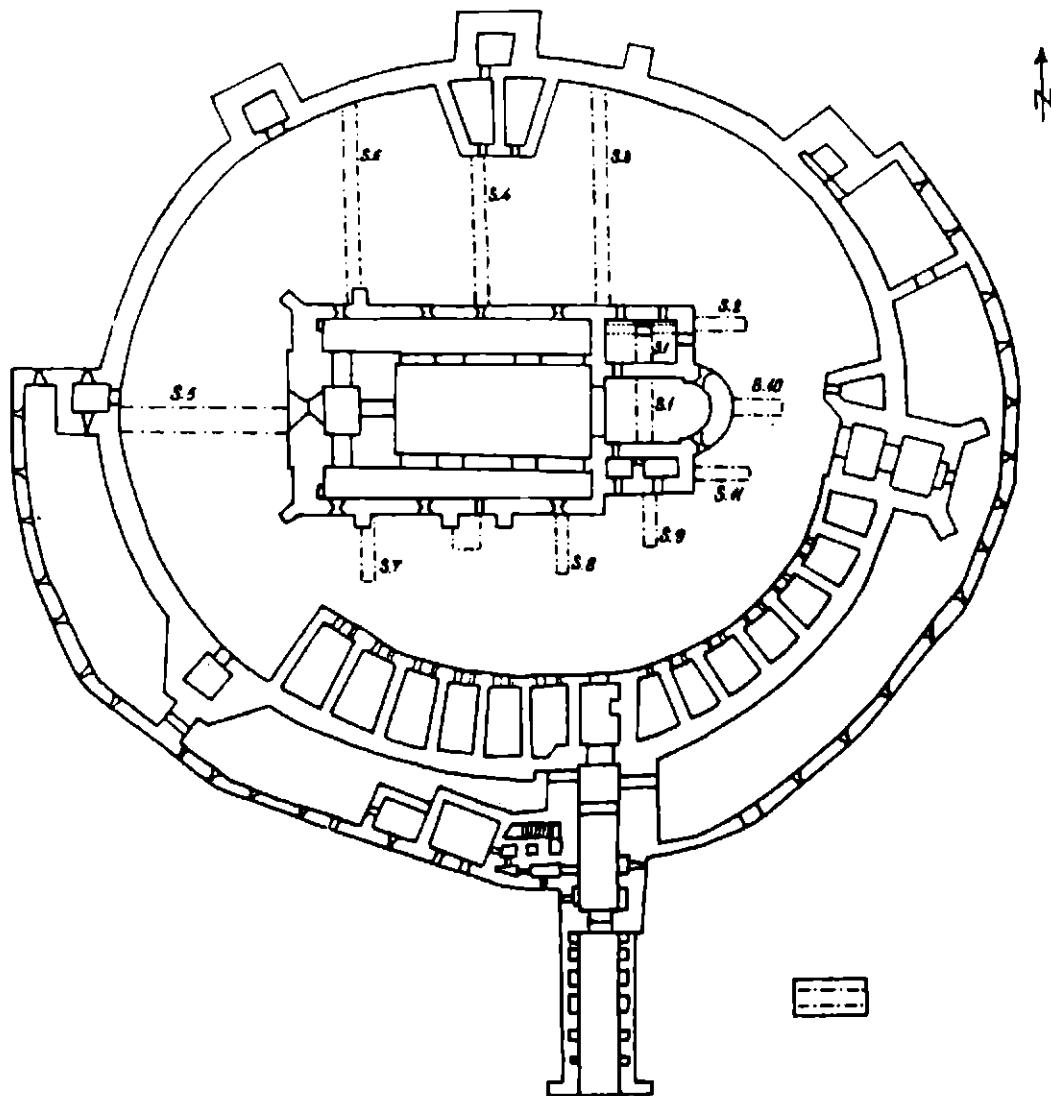


Fig.1.- Planul cetății jărănești din Hărman, jud.Brașov.

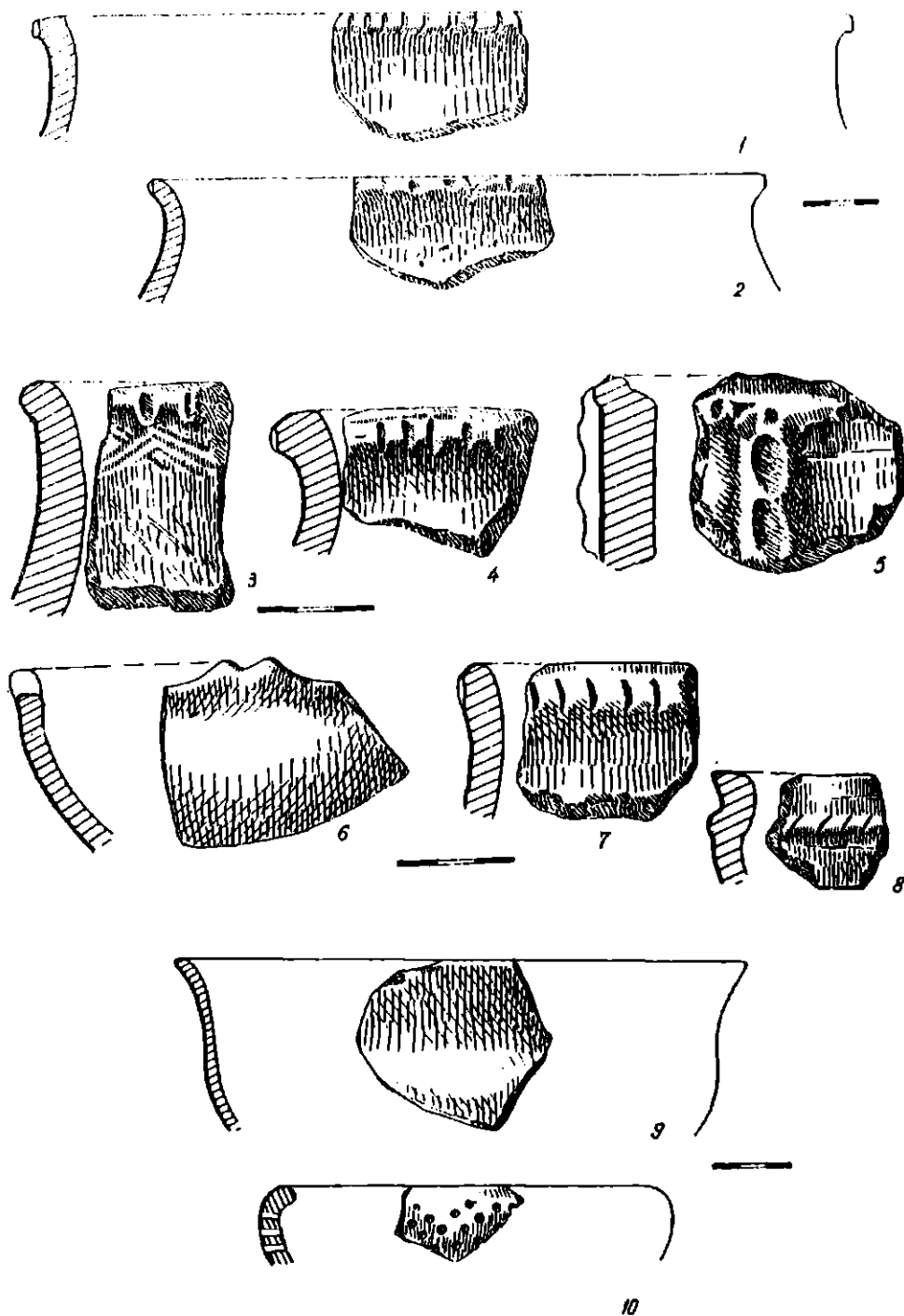


Fig.3.- Fragmente ceramice de la începutul epocii bronzului.

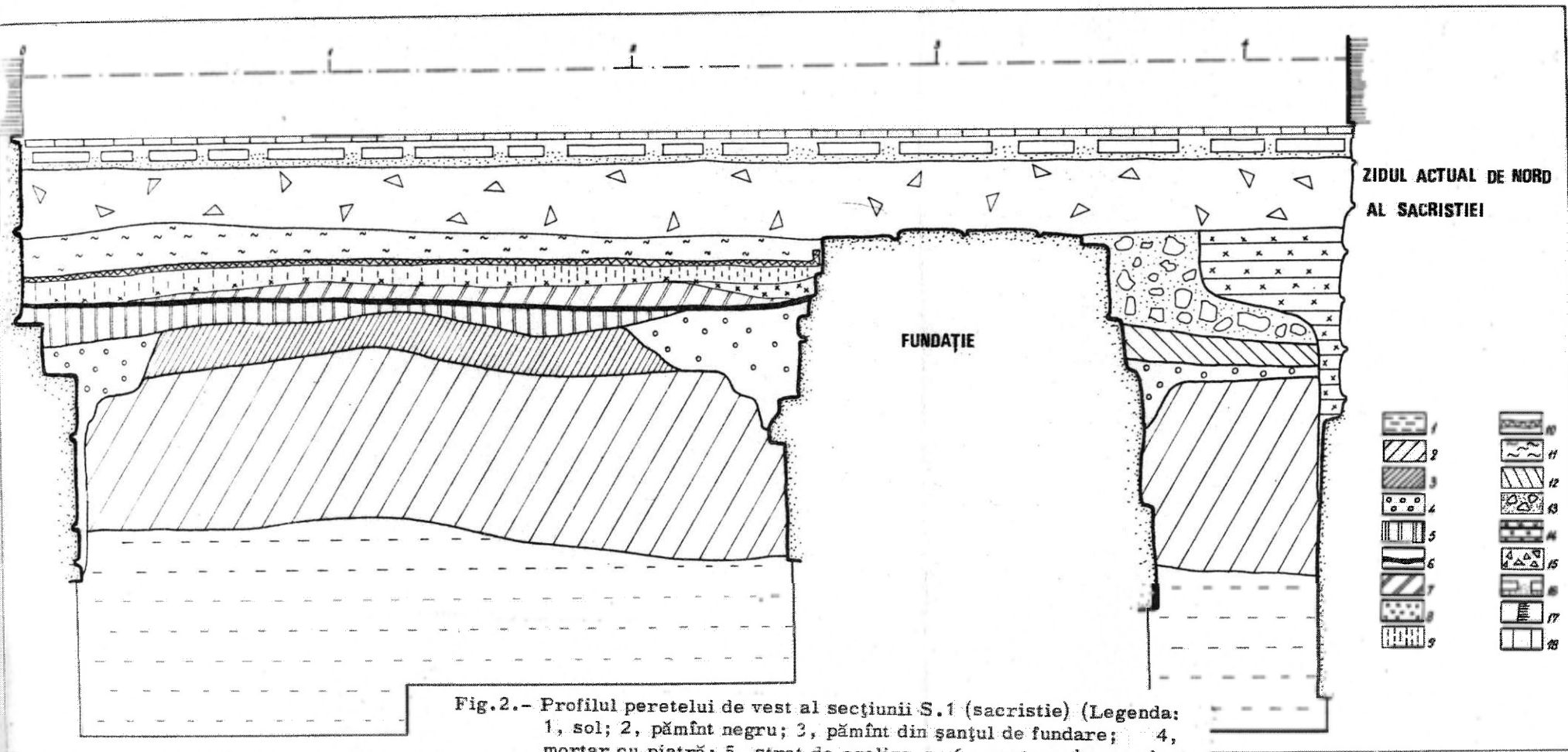


Fig.2.- Profilul peretelui de vest al secțiunii S.1 (sacristie) (Legenda: 1, sol; 2, pământ negru; 3, pământ din șanțul de fundare; 4, mortar cu piatră; 5, strat de egalizare; 6, mortar de pardoseală; 7, lut; 8, mortar gălbui; 9, pământ negru cu lut; 10, pat de mortar; 11, mortar și fragmente de cărămidă; 12, sol castaniu; 13, strat cu multă piatră; 14, umplutura șanțului de fundare; 15, moloz; 16, pardoseală de cărămidă pe nisip; 17, ten-cuială; 18, podea).

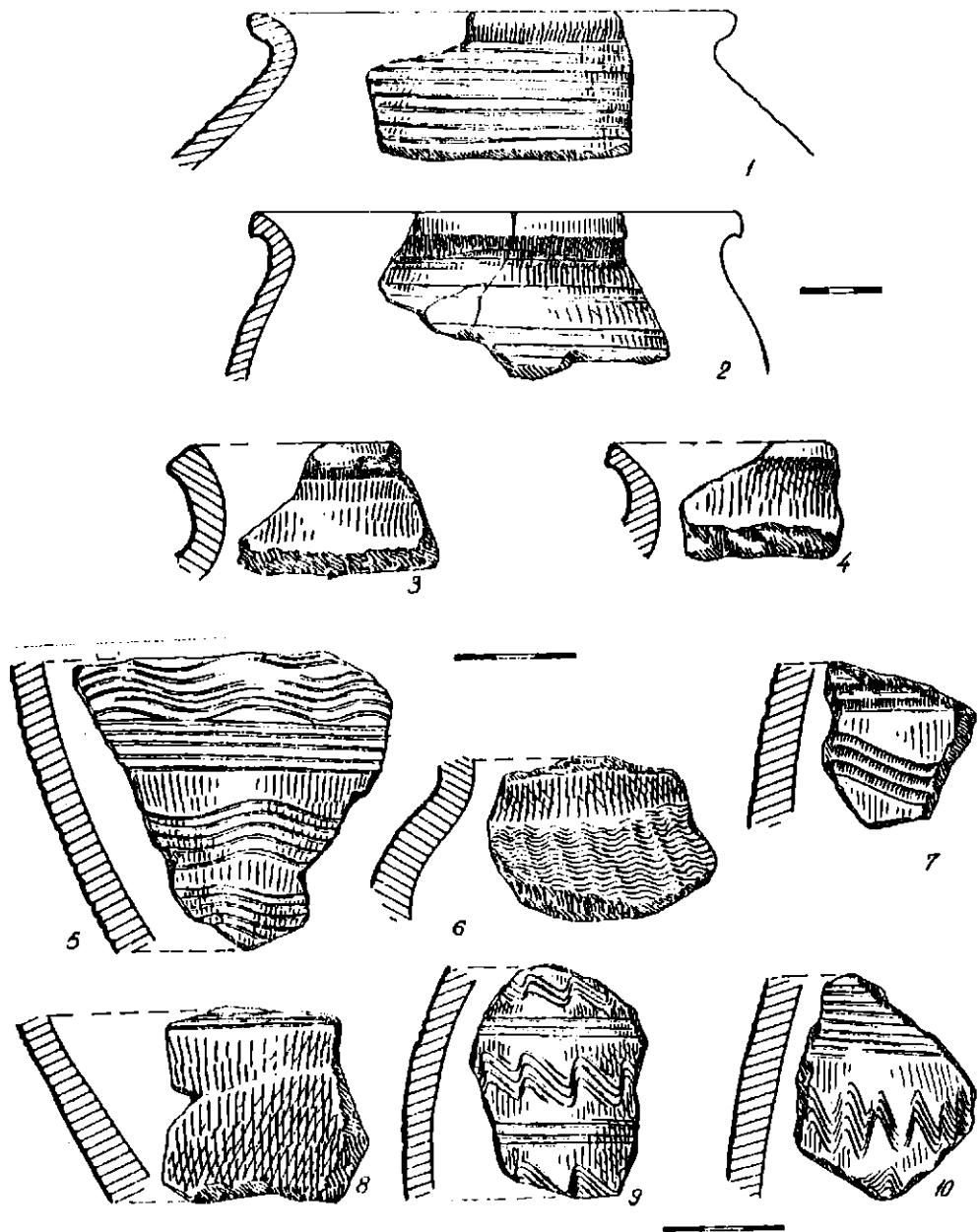


Fig.4.- Fragmente ceramice din sec.VIII-IX.

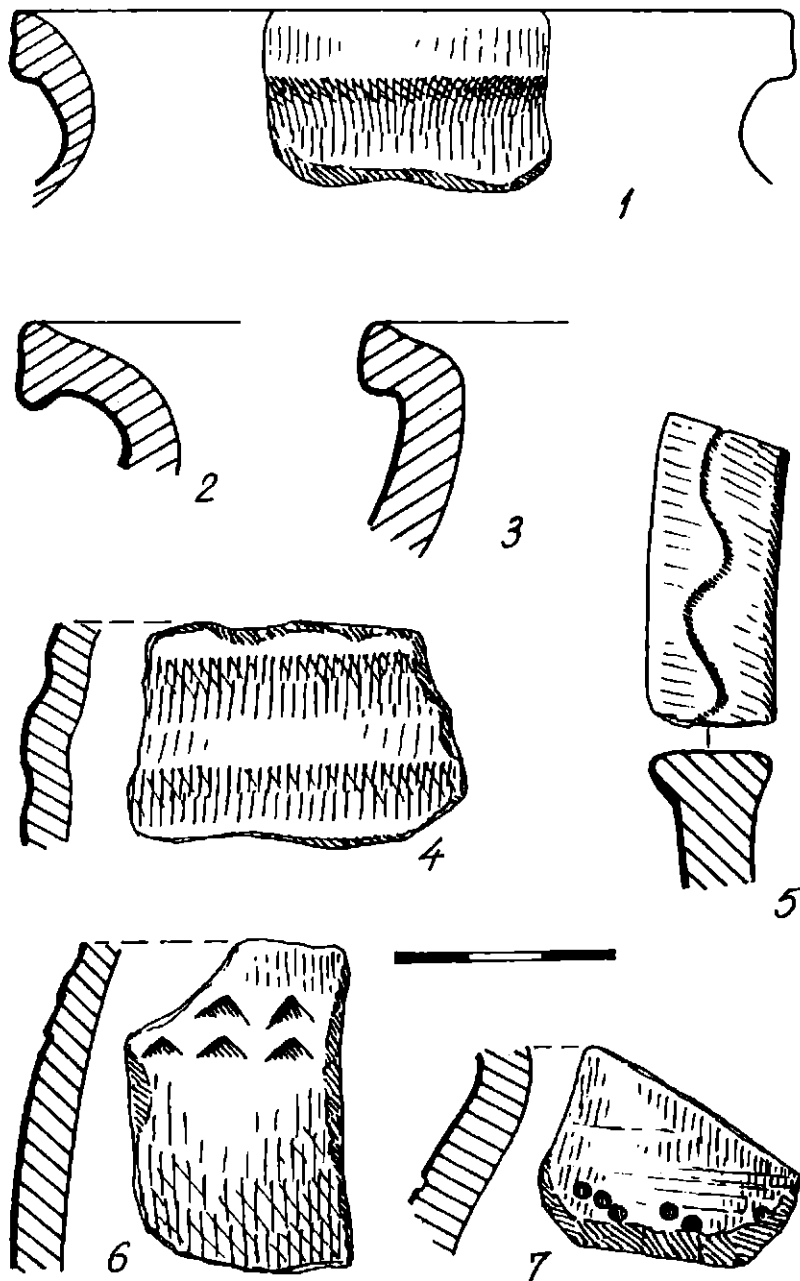


Fig.5.- Fragmente ceramice din sec.XII-XIII.

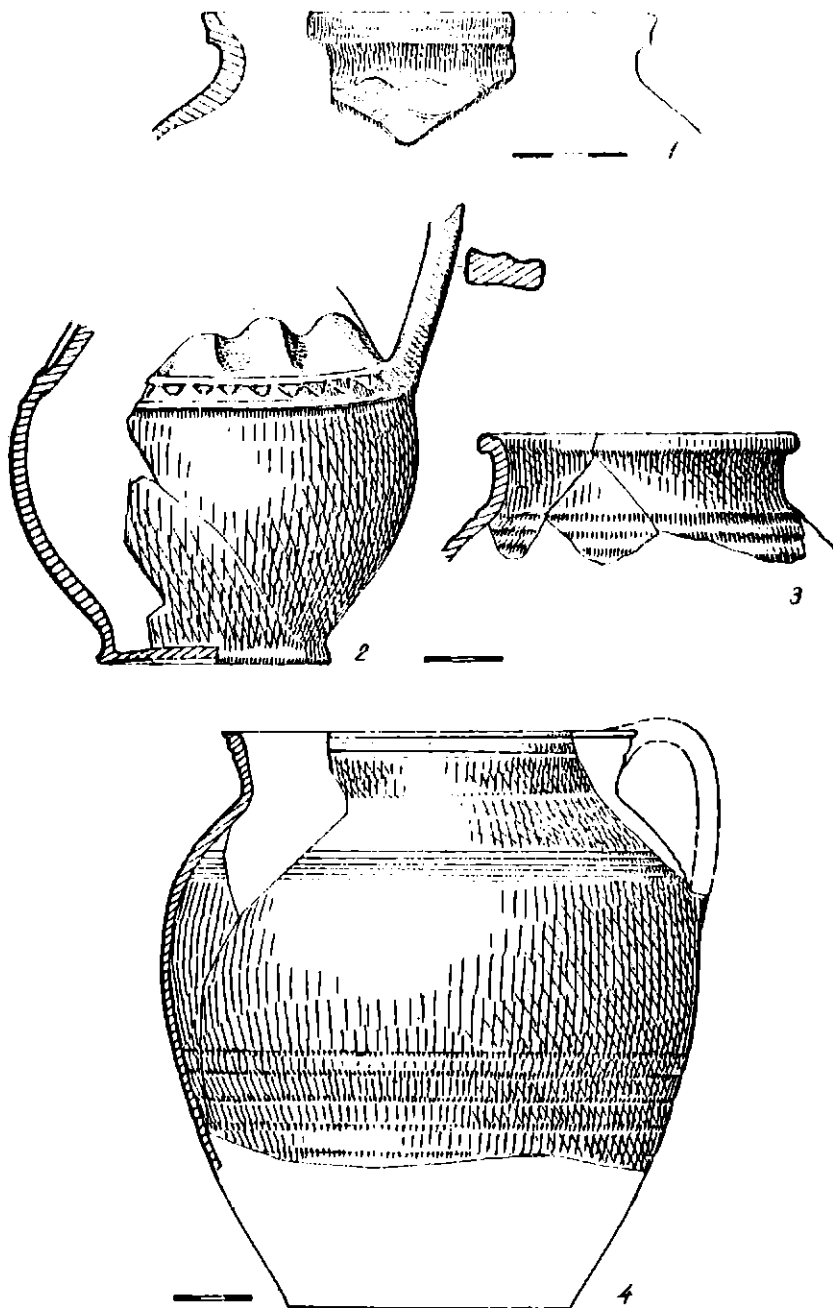


Fig.6.- 1, fragment ceramic din sec.XIII-XIV; 2-4, fragmente de vase din sec.XIV-XV.



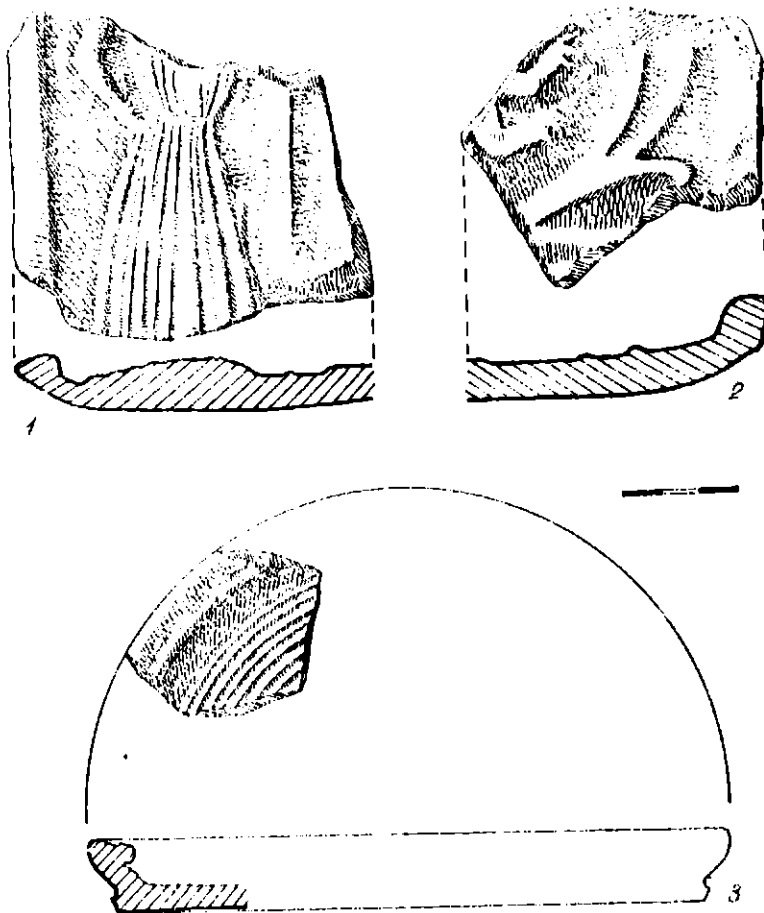


Fig.7.- 1,2 fragmente de cahle; 3, fragment de disc decorativ.

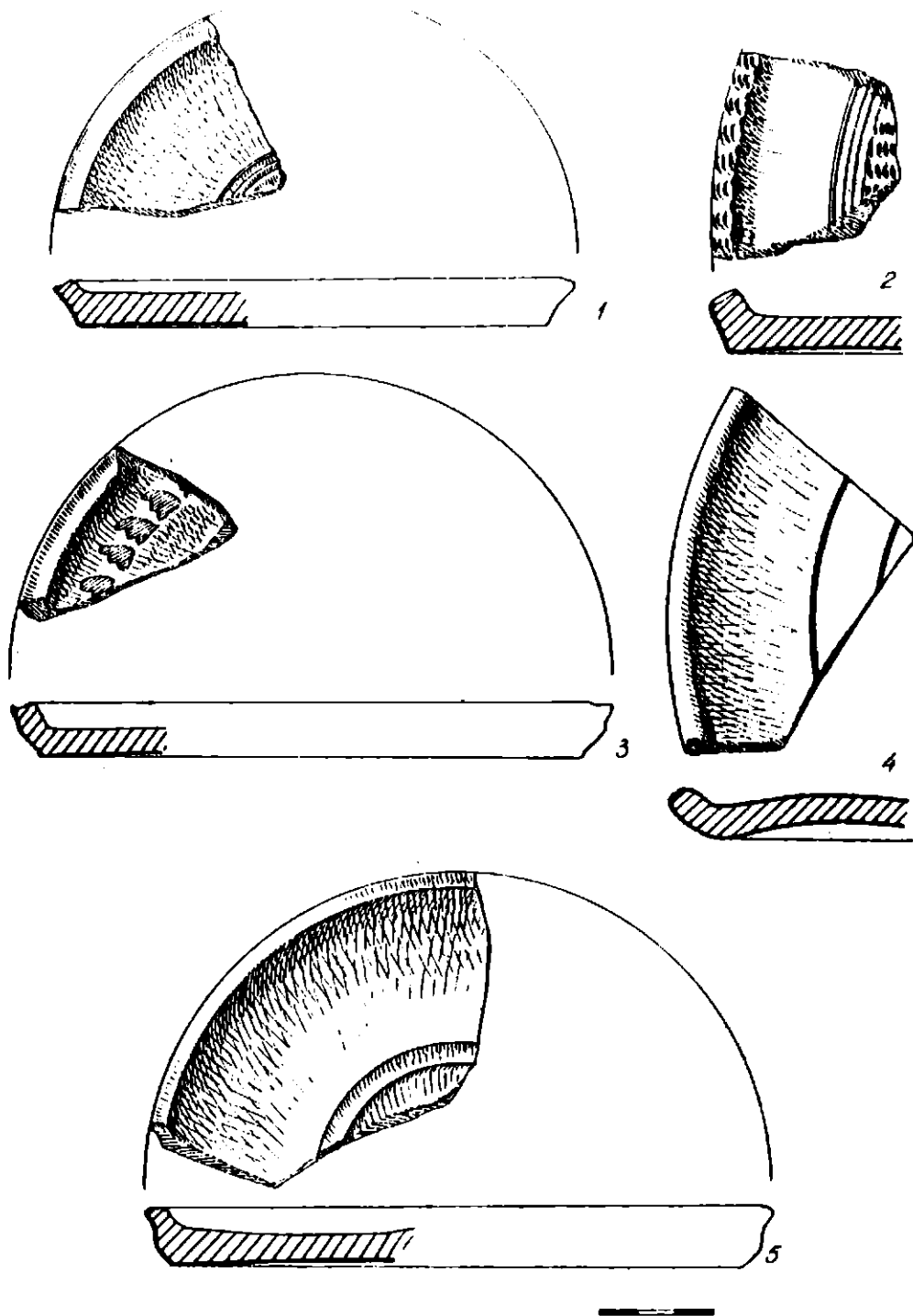


Fig.8.- Fragmente de discuri decorative.

Distingem cîteva piese mai însemnate:

- un fragment din partea superioară a unui vas-borcan; a fost realizat din pastă fină, nisipoasă, cu mică; arderea a fost semioxidantă; culoarea este galben-cărămiziu, miezul fiind cenușiu; fragmentul provine de la un vas cu gîtul cilindric, buza răsfrîntă, îngroșată și rotunjită spre exterior, cu șanțuire fină spre interior; pe umăr au fost aplicate caneluri, superficial imprimate; a fost descoperit într-un strat anterior construirii cămărilor adosate incintei ovale în a doua jumătate a sec. al XV-lea (S.6); vasul datează probabil din sec. al XIV-lea (fig.6/3);

- un vas-ucior confecționat din pastă fină, cărămizie; fundul este lătit, iar corpul bombat, toarta are două caneluri late; lipsește partea superioară; suprafața corpului are urme de lustruire; decorul constă din două dungi în relief, plasate pe umăr, ce încadrează o linie în val incizată, iar pe umăr și gît (cît s-a păstrat) sînt adîncituri în formă de creștături; vasul a fost descoperit într-un strat de umplutură adus în corul bazilicii în sec. al XVI-lea, pentru ridicarea nivelului de călcare; vasul datează din sec.XIV-XV (fig.6/2).

- oală cu toartă, descoperită într-un strat anterior zidirii cămărilor adosate incintei ovale în a doua jumătate a sec. al XV-lea (în S.3); a fost lucrată la roata rapidă dintr-o pastă zgrunțuroasă, arderea a fost incompletă, oxidantă, culoarea cărămiziu-brun, în spărtură cenușiu; pe reții vasului au urme de ardere secundară; vasul are umerii arcuiți, (lipsește partea inferioară), buza este dreaptă și puțin evazată, marginea teșită și cu muchii; toarta nu s-a păstrat, numai urma de prindere deasupra curbării maxime; decorul constă din striuri aplicate pe partea exterioară a buzei, pe umăr, iar spre partea inferioară devin foarte fine și superficiale. Vasul poate fi datat în sec. al XIV-lea (fig.6/4).

S-au descoperit de asemenea cîteva fragmente de piese din categoria ceramicii decorative medievale, datînd din sec.XV-XVI:

- fragment de cahlă, din pastă bună, compactă, culoarea cărămizie, miezul cenușiu; aversul are un chenar înalt de 3 mm, lat de 8,5 mm; este reprezentată o figură feminină (?), ce poartă o rochie plisată, strînsă în talie; brațul drept este îndoit și așezat pe șold; reversul nu are gardină; se observă amprente de degetelor rămase din timpul presării în tipar (fig.7/1);

- fragment de cahlă din pastă compactă cu pietricele, de culoare brun-deschis, în spărtură cenușiu; aversul este acoperit cu un smalț oliv închis, irizat; sînt reprezentate membrele din față ale unui leu sau grifon; reversul nu are gardină; cahlă a fost presată în tipar cu spatula (fig.7/2).

- 6 fragmente de discuri ornamentale cu diametre diferite, realizate toate la roata rapidă dintr-o pastă de bună calitate, compactă, cărămizie, de nuanțe diferite; au cîte o margine de mică înălțime, simplă, uneori ușor lătită sau alveolată; sînt decorate cu cercuri concentrice pictate (fig.8/4) ori incizate, plasate în mijlocul discului ori pe aproape întreaga suprafață, cu impresiuni realizate cu un obiect dințat, aplicate pe margine ori în centru, circular (fig.7/3 și fig.8/1-3,5).

Căhlete și discurile descoperite în cetatea Hărman au împodobit sobele ce au existat probabil în unele camere adosate incintei ovale. Principala destinație a camerelor era să adăpostească bunurile cetățenilor comunei, dar cel puțin unele au fost folosite ca locuințe în caz de nevoie.

## NOTE

- 1 Întregul material ceramic se află în depozitul Muzeului de Istorie al R.S.R., nr.inv.125094-125166.
- 2 IOAN POP, Date arheologice privitoare la istoria Brașovului în secolele IX-XII, în Cumidava, II, Brașov, 1968, fig.3/4; Materiale, X, 1973, p.246-247, pl.XXII/2,3,10,13.
- 3 IOAN POP, op.cit., p.10, fig.2/1,5.
- 4 Materiale, X, p.236, fig.1/1,7; pl. V/14.
- 5 IOAN POP, op.cit., p.13-14, fig.4/3; Materiale, X, p.236, pl.V/4, 8, 11, 12, 18 pentru profile; pl.V/13, 14, 15, 16, 20.

## MATÉRIAUX CÉRAMIQUES DE LA FORTERESSE VILLAGEOISE DE LA COMMUNE DE HĂRMAN, DÉP. DE BRAȘOV

### Résumé

Les fouilles archéologiques de 1979 qui ont été effectuées dans la forteresse villageoise de Hărman ont mené aussi à la découverte de certains matériaux archéologiques qui peuvent être datés en de époques différentes: le début de l'âge du bronze (fig.3); le bas moyen-âge, les XII<sup>e</sup>-XIII<sup>e</sup> siècles et l'époque médiévale.

Bien importants pour l'histoire de la commune de Hărman et pour l'archéologie de la Contrée de Bîrsa sont les matériaux céramiques des VIII<sup>e</sup>-IX<sup>e</sup> siècles (fig.4) et des XII<sup>e</sup>-XIII<sup>e</sup> siècles (fig.5) qui documentent la présence de la population autochtone dans la Contrée de Bîrsa avant l'arrivée des colons saxons et des Chevaliers Teutons au début du XIII<sup>e</sup> siècle. De la période quand la forteresse villageoise fonctionnait, ont été découverts des matériaux intéressants: des fragments de vases des XIII<sup>e</sup>-XV<sup>e</sup> siècles (fig.6) et des fragments de carreaux de poêle et disques décoratifs des XV<sup>e</sup>-XVI<sup>e</sup> siècles (fig.7,8).

## LISTE DES FIGURES

Fig.1.- Plan de la forteresse villageoise de Hărman, dép. de Brașov.

Fig.2.- Profil du paroi ouest de la section S.1 (sacristie) (Légende: 1. Terre vierge; 2. Terre noire; 3. Terre de la tranchée de la

fondation; 4. Mortier mêlé de pierres; 5. Couche de nivellement; 6. Mortier du plancher; 7. Terre glaise; 8. Mortier jaunâtre; 9. Terre noire et terre glaise; 10. Mortier; 11. Mortier et fragments de briques. 12. Sol brun; 13. Couche formée de pierres nombreuses; 14. Remplissage de la tranchée de fondation; 15. Mortier; 16. Pavement en briques sur sable; 17. Crépière; 18. Plancher).

Fig.3.- Hărman (dép. de Braşov); fragments céramiques du début de l'âge du bronze.

Fig.4.- Hărman (dép. de Braşov); fragments céramiques des VIII<sup>e</sup>-IX<sup>e</sup> siècles.

Fig.5.- Hărman (dép. de Braşov); fragments céramiques des XII<sup>e</sup>-XIII<sup>e</sup> siècles.

Fig.6.- Hărman (dép. de Braşov); 1. Fragments céramiques des XIV<sup>e</sup>-XV<sup>e</sup> siècles.

Fig.7.- Hărman (dép. de Braşov); 1, 2 fragments de carreaux de poêle, 3, fragment d'un disque décoratif.

Fig.8.- Hărman (dép. de Braşov); Fragments de disques décoratifs.