

de ION CHICIDEANU

Șerpuind de la vest la est printre dealurile Ciolanu și Istrița, flu Nis cov, un afluent din dreapta al Buzăului, adăpostește pe firul văii sale numeroase monumente medievale, ridicate începând din veacul al XVI-lea<sup>1</sup>. Intre acestea se distinge fosta mănăstire Bradu, astăzi în bună parte ruinată, aflată la marginea satului Valea Rea, com. Tisău, jud. Buzău, pe malul stîng al Nis covului.

Atestată documentar pentru prima oară la 15 ianuarie 1600<sup>2</sup>, mănăstirea a fost cercetată arheologic în anii 1974-1977, scopul principal fiind de a furniza datele necesare întocmirii proiectului de restaurare<sup>3</sup>. În urma săpăturilor s-a stabilit că lăcașul de zid a fost construit la începutul sec. al XVI-lea, la vremea lui Radu de la Afumați, peste un nivel de locuire anterior; către sfîrșitul aceluiași veac este ridicat un zid de incintă cu patru turnuri circulare de colț, un turn de poartă și o clădire din care s-au mai păstrat doar ruinele beciurilor. Ulterior, între 1637-1641, întreg ansamblu este refăcut de către vel-comisul Radu Mihalcea, împreună cu soția, frații și unchiul său, pentru ca în 1638 tot aceștia să închine așezămîntul mănăstirii Molidvoskepaștos din Pogoniana, Epir. Cu ocazia secularizării, mănăstirea Bradu a încetat să mai funcționeze, intrînd treptat în ruină<sup>4</sup>.

În campania anului 1974 fusea deja surprins un nivel arheologic anterior bisericii de zid și datat, pe baza unei monede de la Stefan cel Mare, în a doua jumătate a sec. al XV-lea<sup>5</sup>. În anul următor, extinzîndu-se săpătura, au fost descoperite și primele complexe arheologice (bordeie și gropi) aparținînd acestui nivel, precum și un orizont de înmormîntări anterior bisericii de zid. În 1976, săpîndu-se în interiorul lăcașului, s-au descoperit urmele unei biserici de lemn, a cărei distrugere prin incendiu a fost fixată în timp la începutul sec. XVI<sup>6</sup>. În sfîrșit, ultima campanie din 1977 a dus și la surprinderea raportului stratigrafic dintre orizontul de înmormîntări corespunzător bisericii de lemn și nivelul de locuire civilă.

În total au fost descoperite 6 asemenea resturi de locuințe, notate pe planul general cu siglele B1-6 (fig. 1). Cercetarea acestora, îngreunată de faptul că se aflau fie sub construcțiile din sec. XVI-XVIII, fie în zone ce nu au putut fi săpate, s-a făcut parțial, mai detaliat fiind studiate doar B1 și B2. În afara locuințelor au mai fost descoperite și o serie de gropi menajere, a căror poziție stratigrafică și conținut le asigură contemporaneitatea cu nivelul de locuire civilă, la un loc cu bordeiele, constituind vestigiile unei așezări medievale de caracter rural, a cărei existență se plasează înaintea sec. al XVI-lea.

Complexele arheologice despre care este vorba aici au fost descope-

rite în partea de sud și de vest a incintei fostei mănăstiri. În partea de est depunerea arheologică cu pricina se subțiază treptat, pentru ca apoi să dispară complet. În schimb, este prezentă la nord de incintă, unde însă nu s-a putut cerceta, pe acolo trecând șoseaua asfaltată Buzău-Mizil. La sud, în exterior, iarăși cercetarea s-a limitat la o zonă de circa 5 m de la baza zidurilor, pe acolo fiind vechiul traseu al drumului amintit. Depunerea în teren a urmelor de locuire probează că vechea așezare se găsea mai la vest de mănăstirea Bradu, foarte probabil în partea de teren ce astăzi este ruptă de apele Nișcovului, astfel că cele șase locuințe se aflau la marginea de răsărit a vechiului sat medieval.

Din punct de vedere stratigrafic s-a observat că toate complexele de locuire și gropile contemporane lor au fost săpate de la baza unei depuneri de pământ de culoare brun-închisă, cu cioburi, oase de animale și fragmente de chirpic. Această depunere suprapune direct solul viu, constituind astfel primul nivel antropogen de la Bradu. Nu s-a putut distinge o depunere corespunzătoare bisericii de lemn. Nivelul interior de călcare al acesteia se întinde peste o dungă subțire de cărbune, așezată, la rândul ei, peste solul viu<sup>7</sup>. În exterior însă, surprinzându-se gropile mormintelor contemporane bisericii de lemn, s-a observat că acestea sunt săpate de la partea de sus a depunerii brun-închise. Această constatare a condus în mod firesc la ipoteza conform căreia ridicarea bisericii de lemn este ulterioară locuirii civile. În cursul campaniei din 1977 s-a surprins și raportul stratigrafic direct dintre orizontul de înmormântări al bisericii de lemn și locuirea civilă. Astfel în secțiunea S. XX a fost cercetat M. 38, a cărui groapă "tăia" pe cea a lui M. 41, care la rândul său "tăia" groapa bordeiului B6 (fig. 2). Adăugând faptul că M. 38 se poate data, pe baza unei monezi de la Matei Corvin<sup>8</sup>, în a doua jumătate a sec. al XV-lea, situația arheologică descrisă oferă și un terminus ante quem-cel târziu la mijlocul sec. al XV-lea - pentru așezarea medievală în discuție.

Așa cum am arătat mai sus, singurele complexe de locuire ce au putut fi cercetate mai amănunțit sînt B1 și B2 și acestea fiind, de altfel, suprapuse de zidurile construcțiilor din sec. XVI și XVII. Bordeiul nr. 1 a apărut pe grundriss ca o pată de culoare neagră, de formă dreptunghiulară, cu colțurile rotunjite, cu dimensiunile de 3 x 4 m și avînd, în colțul de nord-vest, un "ieșind" de 1 x 1 m (fig. 3/1 a). În profil se prezintă ca o groapă săpată în pământ viu pînă la -0,80 m (fig. 3/1b). În umplutură s-au distins dungii de cenușă, pământ negru, fragmente de chirpic, bucățele de cărbune, lentile de lut galben, cioburi. Pe fundul bordeiului a fost descoperită o vatră simplă, înconjurată de bolovani, așezată direct pe podea lângă latura de vest. În cenușa vetrei, în afara fragmentelor ceramice, s-au mai găsit numeroase oase de bovine, defensori de porc mistreț și vertebre de pești. "Ieșindul" din colțul de nord-vest este de fapt gîrliciul prin care se asigura accesul în bordei. Nu au fost găsite urme de pari la colțuri sau pe laturile gropii bordeiului<sup>9</sup>. Locuința este suprapusă, și în parte deranjată, de zidul de nord al foișorului casei din sec. al XVI-lea.

Cel de al doilea bordei - B2 - a putut fi cercetat în mai mică măsură decît primul, fiind suprapus de zidul de incintă (sec. al XVI-lea) și de un zid de chilie (sec. al XVIII-lea). Planul și dimensiunile sale nu au putut fi

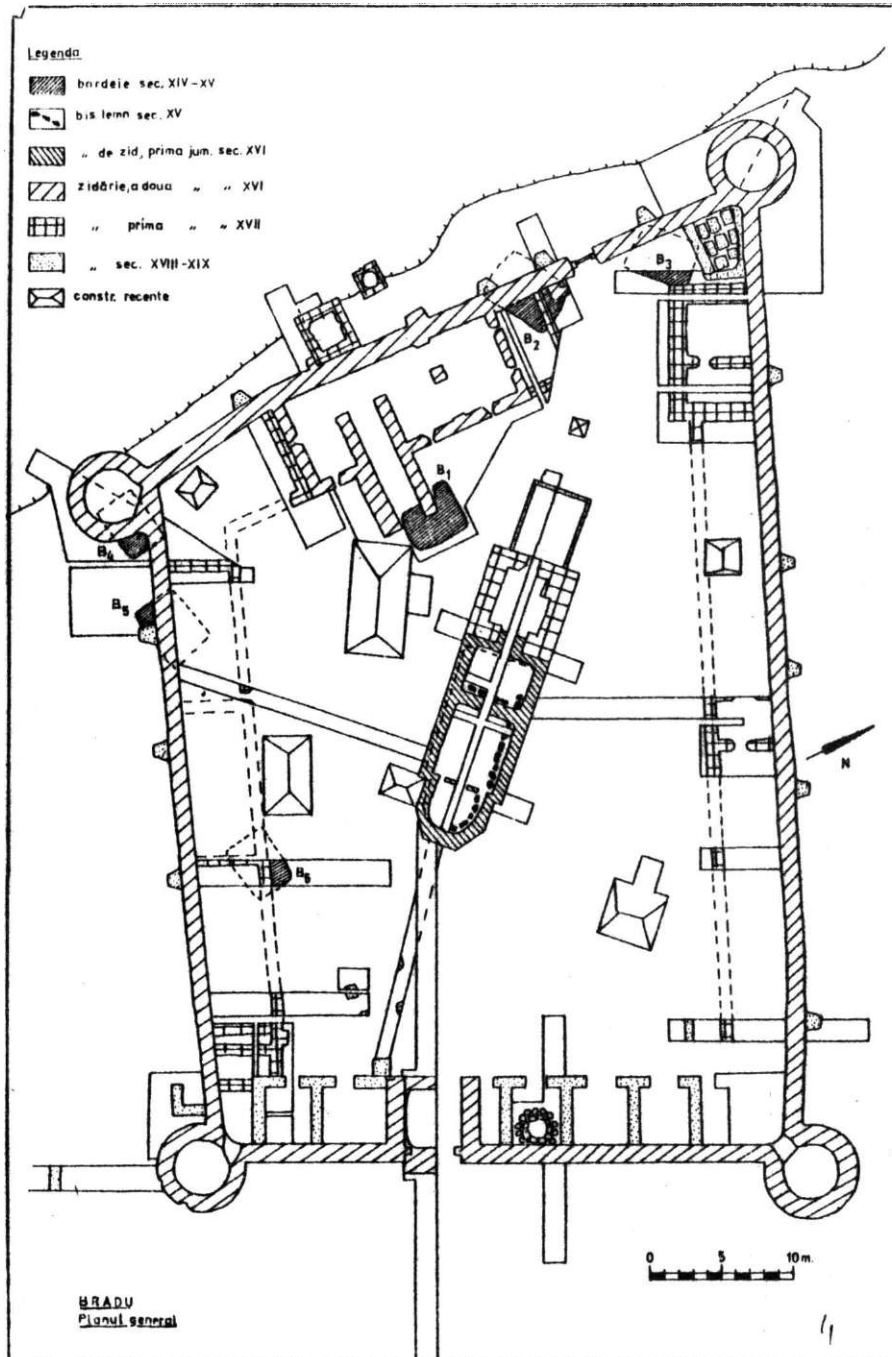


Fig.1.- Planul general al săpăturilor arheologice de la Bradu.

determinate. Orientarea este diferită de cea a B1, așa cum pare să o dovedească poziția colțului de nord-est, singurul element de plan stabil, cu certitudine (fig. 3/2a). Nu a fost descoperită intrarea și nici nu s-a dat peste o vatră. Foarte probabil că planul este asemănător celui dintâi, elementele lipsă găsindu-se sub zidurile pomenite. Spre deosebire de B1 groapa lui B2 este mai adâncă -până la 1,60 m și are un profil deosebit, în sensul că fundul nu mai este plan, ci prezintă o albiere în mijloc (fig. 3/2b). Structura umpluturii este identică cu cea a bordeiului nr. 1. Nici aici nu s-au surprins gropile parilor de susținere a acoperișului.

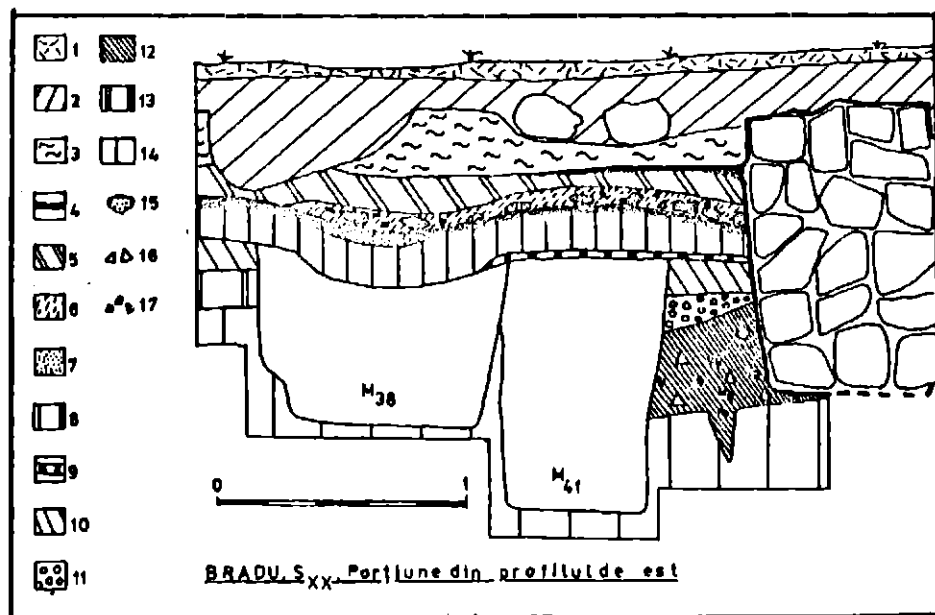


Fig. 2.- Porțiune din profilul de est al S.XX. 1 -humus actual; 2-pământ cenușiu cu moloz; 3 -dărîmătură; 4 -dungă de mortar; 5-pământ cenușiu, pigmentat cu mortar; 6 -pământ ars la roșu, azvîrlit ; 7 -nisip; 8 -pământ negru cu pigmenți de mortar; 9 -pământ viu, aruncat; 10 -pământ brun-închis cu cioburi și oase de animale; 11 -pietris; 12 -umplutura bordeiului nr. 6; 13 -humus vechi; 14 -lut galben (sol viu); 15 -chirpic; 16 -fragmente ceramice; 17 -cărbune; 18 -pietre.

În ceea ce privește celelalte bordeie (nr. 3-6) singurele constatări ce s-au putut face sînt acelea că gropile lor se adîncesc în pământ viu pînă la 0,80 - 1,40 m, avînd și o umplutură identică primelor două. Ca elemente de plan mai putem adăuga că au mai fost descoperite doar cîte un colț la nr. 1, 4, 5 și 6.

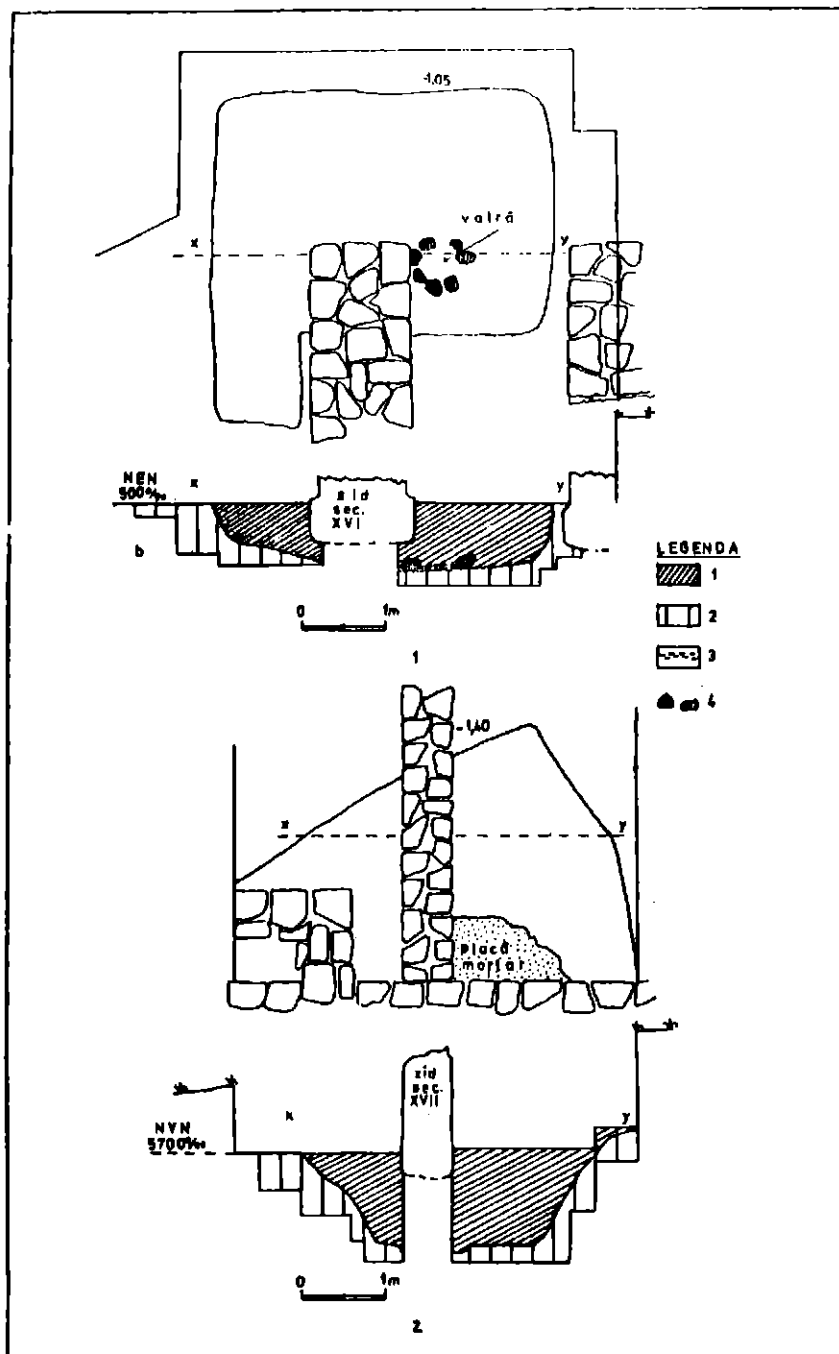


Fig.3.-1. Bordeiul nr. 1 a) plan; b) profil. 2. Bordeiul nr. 2 a) plan; b) profil. Legenda profilelor: 1 - p. brun-închis; 2 - lut galben; 3 - cenușe; 4 - pietre.

Au mai fost săpate și 10 gropi menajere, adânci de 0,40-0,90 m și cu diametru de 0,40-0,60 m. În umplutura lor precumpănesc oase de animale și bucățele de cărbune, cioburile de vase fiind în număr mai mic.

Pentru locuințele de la Bradu, analogiile cele mai bune le găsim în așezările rurale din Țara Românească de la Zimnicea<sup>10</sup>, Străulești-Măicănești<sup>11</sup>, Bragadiru<sup>12</sup>, Basarabi-Calafat<sup>13</sup> și Coconi<sup>14</sup>, toate datate la sfârșitul sec. al XIV-lea și începutul celui următor.

Materialul arheologic cel mai abundent și cel mai concludent găsit în bordele îl constituie ceramica. Lucrată în întregime la roată, se împarte în două grupe și anume: ceramică nesmălțuită și ceramică smălțuită. Vasele nesmălțuite, cele mai numeroase, sînt lucrate dintr-o pastă amestecată cu nisip fin, în proporție variabilă, arsă oxidant la roșu cărămiziu sau gălbui; doar cîteva exemplare sînt arse în mediu reducător. Uneori, datorită arderii secundare, pe pereții vaselor se observă pete. Arderii incomplete i se datorește faptul că miezul este cenușiu la culoare.

Forma cea mai frecventă este oala cu toartă. Se întîlnesc varianta cu marginea scundă, dreaptă sau ușor evazată (fig. 4/1-2), precum și varianta cu buza în formă de "S" (fig. 4/3). De dimensiuni variabile, corpul este globular, cu umerii rotunjiți, cu toartă în bandă trasă din buză și uneori ușor supraînălțată, cu fundul drept, uneori ușor bombat în interior, cu diametrul mai mic decît al gurii. Decorul constă întotdeauna din caneluri fine dispuse orizontal, în benzi paralele, pe margine (fig. 4/1, 3), pe margine, gît și umăr (fig. 4/2) sau numai pe margine și umăr. Exemplare asemănătoare s-au găsit la Țîrgoviște, în nivelele arheologice datate în vremea lui Mircea cel Bătrîn<sup>15</sup>, la Zimnicea<sup>16</sup>, la Bragadiru<sup>17</sup>, în așezarea feudală de la Străulești-Măicănești, faza mai veche<sup>18</sup>, Basarabi-Calafat<sup>19</sup>, în nivelele medievale de la Păcuiul lui Soare<sup>20</sup>, la cetatea Poenari<sup>21</sup> și la special la Coconi, așezare datată între 1380-1432<sup>22</sup>.

Alături de oala cu toartă, frecvent au apărut la Bradu și borcanele. Exemplarele găsite au buza răsfrîntă și trasă în jos, astfel că au căpătat un profil asemănător "cfrîgului de undiță" (fig. 5/8), iar uneori au și o șanțuire pe mijlocul buzei (fig. 5/10). Gîtul este cilindric, umerii rotunjiți, iar fundul drept. Decorul este realizat din benzi paralele de striuri orizontale, incizate și așezate pe umărul vasului. Toate borcanele sînt din pastă arsă oxidant cu excepția celui de la fig. 5/8, care are și dimensiuni mai reduse. Asemenea vase fac parte din inventarul ceramic al așezărilor de la Străulești-Măicănești<sup>23</sup>, Țîrgoviște<sup>24</sup>, Basarabi, Calafat<sup>25</sup>, Cetățeni<sup>26</sup>, Coconi<sup>27</sup>, Brașov - Dealul Sprenghi<sup>28</sup>.

Cana cutoartă și gura trilobată este ilustrată prin două frumoase exemplare, ambele descoperite în B2 (fig. 4/6, 7). Forma este elegantă, unul din vase avînd piciorul profilat (fig. 4/7), cu corpul bombat, umerii rotunjiți, gîtul înalt și gura evazată. Marginea, îngroșată la exterior, are o nervură dedesubt ce contribuie la efectul decorativ al profilului buzei. Toarta este trasă direct din buză și sprijinită pe pîntec. Decorul, incizat și dispus pe umărul vaselor, constă din caneluri fine, orizontale, alternînd cu o linie în val și împunsături. La unul din exemplare umărul este marcat de un prag în relief (fig. 4/6). Admîndouă cămile au pîntecul, gîtul și torțile ornamentate cu linii lustruite. Două funduri profilate, ce par a proveni de

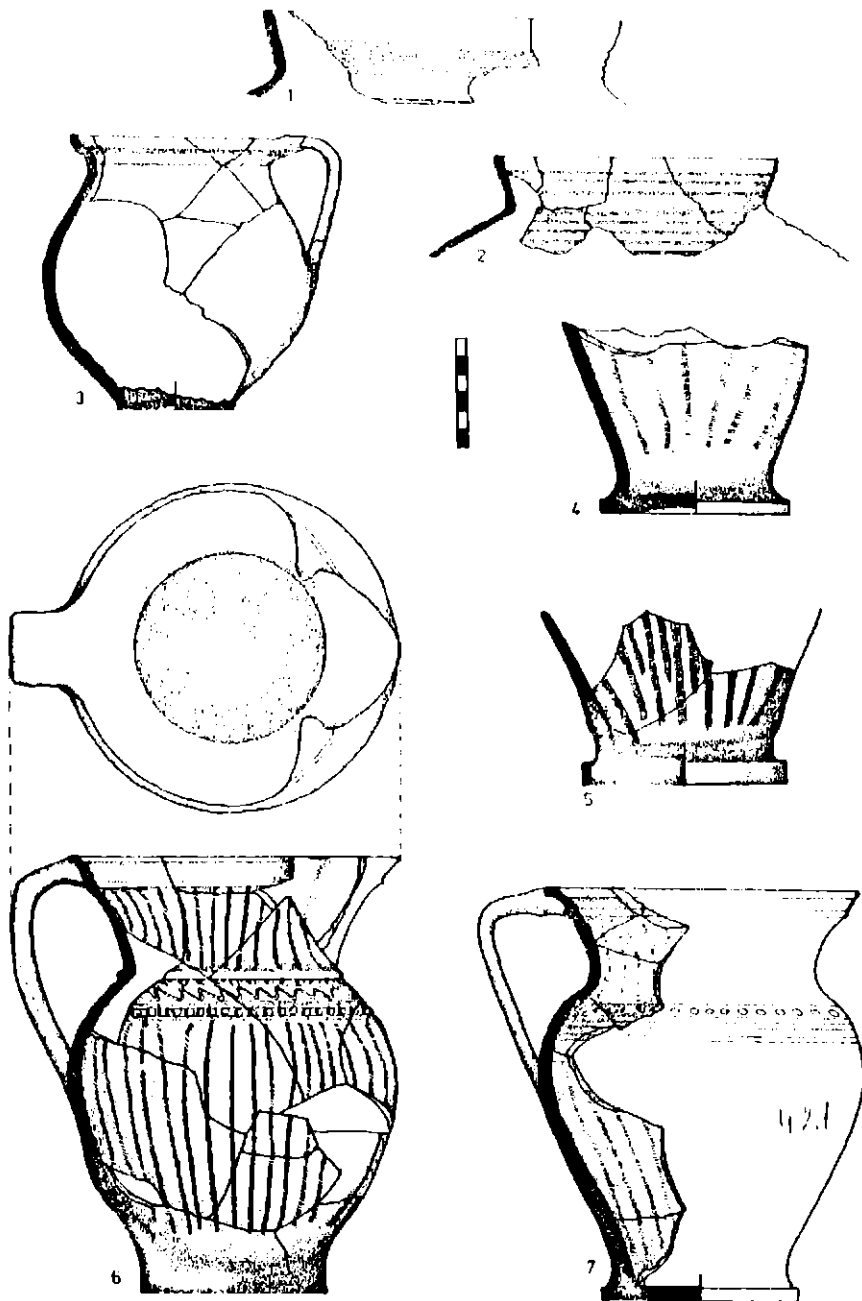


Fig.4.- Ceramică nesmălțuită din bordele.

la alte două asemenea câni, păstrează linii lustruite pe corp (fig.4/4-5). Specifice ceramicii de la sfârșitul sec.al XIV-lea din Țara Românească, câștile cu gura trilobată sînt documentate arheologic la Țîrgoviște<sup>29</sup>, cetatea Poenari<sup>30</sup>, Coconi<sup>31</sup>.

Un grup aparte îl reprezintă vasele cu corpul de formă tronconică, cu gura pînăiată sau strînsă, uneori cu diametrul mai mare decît al fundului, cu umărul uneori pronunțat printr-o gîtuitură (fig.5/9, 11, 13). Lipsite de decor, caracteristica lor este dată de buza îngroșată și lătită la interior, ca și la exterior. Numite uneori "cable cilindrice", funcționalitatea lor este interpretată în chip diferit<sup>32</sup>. Datate în general în sec.al XV-lea și chiar al XVI-lea, astfel de vase sînt cunoscute la Țîrgoviște<sup>33</sup>, Străulești-Măicânești<sup>34</sup>, cetatea Poenari<sup>35</sup>.

În bordeiul nr.1 s-a găsit, laolaltă cu restul olăriei, și un vas din pastă de bună calitate, ars în mediu reducător, de culoare cenușie, lustruit (fig.5/12). Forma, puțin obișnuită, este un hibrid între ploscă și ulcior. Corpul are pîntecul bombat, iar partea superioară turtită lateral astfel că are două guri separate de o zonă închisă. Deasupra a avut o toartă ce s-a spart din vechime. Buza celor două guri este ușor profilată la exterior de o nervură. Singurele elemente de decor sînt reprezentate de o proeminență în zona superioară, între cele două guri și o nervură în relief ce separă umărul de gîtul vasului. Apariție singulară la Bradu, vasul nu-și găsește analogii în ceramica medievală din Țara Românească. În schimb, culoarea cenușie, forma mai puțin obișnuită îi reclamă apartenența la specia ceramică documentată în Moldova, în sec.al XIV-lea la Suceava, Baia, Piatra Neamț, Iași<sup>36</sup>, Siret<sup>37</sup>, sau în Țara Românească la Cetățeni și poate la Țîrgoviște<sup>38</sup> și socotită ca pătrunzînd dinspre Transilvania, unde ceramica de acest fel este atribuită populației săsești<sup>39</sup>. Prezența unui asemenea vas la Bradu este, de altfel, explicabilă prin aceea că zona respectivă se găsea în fostul județ medieval Saac sau Săcuieni, unde pîrtrunderi de dincolo de Carpați sînt atestate și de unele toponime<sup>40</sup>.

Mai adăugăm un fragment de capac, din pastă arsă oxidant, decorat cu creștături pe margine și rozete ștamplate (fig.5/6)<sup>41</sup>.

În sfîrșit, tot grupei nesmăltuite îi aparțin și trei fragmente de discuri ornamentale, cu muchii concentrice simple (fig.5/2), alveolate (fig.5/3) sau crestate (fig.5/7). Asemenea piese sînt binecunoscute, bunăoară, la Țîrgoviște<sup>42</sup>, iar prezența lor în bordeie a mai fost semnalată și la Străulești-Măicânești<sup>43</sup>.

Ceramica smălțuită descoperită în bordeiele medievale de la Bradu este reprezentată de un număr redus de cieburi, ceea ce dovedește că vasele de acest fel nu erau foarte numeroase în așezarea aflată în discuție.

În afara unor fragmente mici, care atestă că se foloseau ulcioarele cu buza acoperită cu smălț verde-oliv, s-au mai putut reconstitui unele forme, ca bolurile (fig.5/5) și cupele (fig.5/4), cu picior inelar (fig.5/1,4). Smălțul este de culoare alb-verzuie sau galbenă, de bună calitate. Motivele decorative, redată în cunoscute tehnici sgraffito, sînt spirala sau vrejul (fig.5/5) și steaua cu șase colțuri înscrisă într-un cerc (fig.5/4), pentru care găsim analogii la Țîrgoviște<sup>44</sup>, Coconi<sup>45</sup> sau Cetatea-Albă<sup>46</sup>.



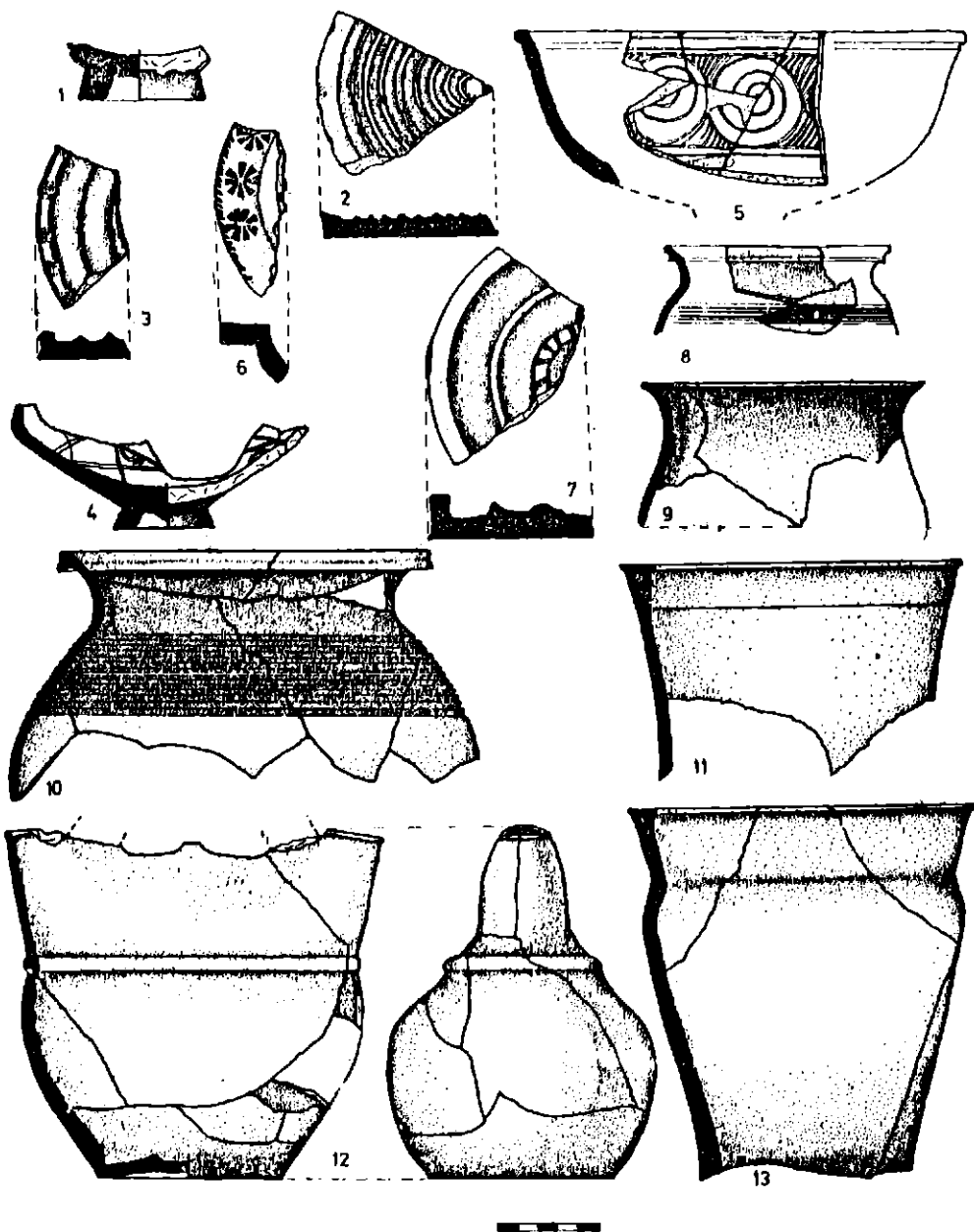


Fig.5.- Ceramică nesmălțuită (2-3, 6-13) și smălțuită (1, 4-5) din bordeie.

Înceind observațiile asupra olăriei descoperite în satul medieval de la Bradu, subliniem că aceasta se integrează în contextul mai larg al ceramicii din Țara Românească, datată în vremea lui Mircea cel Bătrân. Remarcăm în același timp absența decorului cu humă albă sau cu vopsea roșie, specifice unor anumite zone<sup>47</sup>. În schimb, sînt frecvente formele ceramice, ca de pildă borcanele cu buza triunghiulară, legate de zona de nord a voievodatului, precum și prezența, e drept, singulară a unor produse de factura transilvăneană. Nu cunoaștem unde era produsă ceramica folosită de locuitorii satului. Foarte probabil că provine din ateliere din preajmă, sau chiar din tîrgul Buzăului.

În afara materialului ceramic și a oaselor de animale, în umpluturi - le bordeielor nr.1 și nr.2 s-au mai găsit o săgeată cu aripioare (B2), o săgeată foliformă și o rozetă de pînten (B1), toate trei piesele fiind databile la sfîrșitul sec.al XIV-lea și începutul celui următor. Încadrarea în timp a satului medieval descoperit sub ruinele de la Bradu se poate face cu relativă ușurință. Pe de o parte, raportul stratigrafic dintre M.38, M.41 și B6 ne indică cu certitudine mijlocul sec.al XV-lea ca dată pentru încetarea locnirii civile pe acel loc. Pe de altă parte, materialul arheologic, în speță ceramica, așa cum am văzut, își găsește nenumărate corespondențe în așezările feudale din Țara Românească datate la sfîrșitul sec.al XIV-lea și începutul sec.al XV-lea. Ne socotim îndreptățiți, ca atare, să fixăm începutul satului de pe malul Nișcovului în ultima parte a sec.al XIV-lea, corespunzătoare domniei lui Mircea cel Bătrîn. Încetarea așezării nu s-a datorat neapărat unor evenimente tragice. Lipsesc urmele de incendiu sau de distrugere, care să indice un final violent. Mai degrabă satul s-a mutat, așa cum des se proceda în evul mediu<sup>48</sup>, din alte motive. O cauză o putem cunoaște, credem, indirect și anume ridicarea bisericii de lemn la mijlocul sec.al XV-lea. Inventarul bogat al mormintelor din interiorul lăcașului<sup>49</sup> indică că acesta nu a fost construit de oameni de rînd. Mai probabil este că ne aflăm în fața unei prime ctitorii - de aceea și de lemn -, datorată unui boier care va fi ajuns probabil proprietar al acelei părți de sat<sup>50</sup>. În acest sens pledează și faptul că în secolul următor se construiește o biserică de zid, înconjurată apoi de o impunătoare incintă fortificată ce cuprindea și o clădire civilă (vezi planul general de la fig.1), pe care o putem considera ca pe o curte boier - rească ce abia la începutul sec.al XVII-lea devine mănăstire<sup>51</sup>. Ridicarea acestei curți, încă din sec.al XV-lea, a constituit poate una din cauzele deplasării satului. Alte motive vor fi fost, fără îndoială, pericolul crescînd al raidurilor otomane<sup>52</sup> și, poate nu în ultimul rînd, chiar apele Nișcovului. Astfel, intervalul de timp dintre sfîrșitul sec.al XIV-lea și mijlocul sec.al XV-lea reprezintă numai o fază a existenței vechiului sat, construită apoi pe alt loc.

Descoperirea așezării medievale de pe valea Nișcovului pune și problema identificării sale printre localitățile cunoscute în acea vreme în fostul județ Saac. Toponimul Bradu nu ne spune mare lucru<sup>53</sup>, nefiind cunoscut vreun sat cu acest nume în documentele vremii. În schimb, între cele 3 sau 4 sate datînd din sec.al XV-lea și localizate în părțile Buzăului<sup>54</sup>, ne-a atras atenția cel cu numele de Băgăni sau Bădeani, atastat

documentar pentru prima oară la 10 februarie 1494<sup>55</sup>. Indicatorul localităților din România menționează pentru județul Buzău două sate cu acest nume: satul Bădeni, comuna Breaza, pe versantul de sud al dealului Istrița și Bădeni-Miluiți, actualmente satul Cîmpeni, comuna Amaru, aflat în plină cîmpie<sup>56</sup> (vezi harta la fig. 6). Indicele toponimic al volumelor de documente interne din corpusul Documenta Romaniae Historica, seria B, Țara Românească, identifică Bădenii cu actualul sat Cîmpeni<sup>57</sup>. Aceeași localizare o găsim și în lucrarea lui N. Constantinescu, care citează ca ultimă mențiune Harta statistică rusă din 1835<sup>58</sup>.

Credem însă că lucrurile stau altfel și iată de ce. În actul din 10 februarie 1494, voievodul Vlad Călugăruș întărește hotărîrea lui Gorga de a lăsa moștenire ocina sa din Bădeni, jumătate fiicei sale și jumătate nepoților săi, din care unul este jupan Vladul spătar, dregător din casa domniei<sup>59</sup>. În 1523, Radu de la Afumați întărește lui Balaur logofăt și soției sale mai multe ocine în Bădeni<sup>60</sup>. Actul suferă o încercare de falsificare în favoarea postelnicului Mîhnea<sup>61</sup>, care nu este altul decât cumnatul lui Balaur și fiul spătarului Vlad<sup>62</sup>. În 23 noiembrie 1535, postelnicul Mîhnea, printr-un act de la Radu Paisie, înălțura de la moștenirea pe frații săi Radul și Vladul<sup>63</sup>, sporindu-și astfel partea sa de proprietate din Bădeni. De altfel, după moartea logofătului Balaur în 1536, postelnicul va fi cunoscut în documente ca Mîhnea din Bădeni<sup>64</sup>. Rămasă urmașilor lui Mîhnea, care o sporesc la rîndul lor<sup>65</sup>, moșia Bădeni va fi dăruită în 1632 - mănăstirii Bradu<sup>66</sup> de către ctitorul ei, vel comisul Radu Mihalcea, strănepotul postelnicului Mîhnea<sup>67</sup>. Ulterior, în sec. al XVII-lea, moșia Bădeni va constitui o pricină de judecată între mănăstirea Bradu, mănăstirea Ciolanu - învecinată, la 8 km -, și niște oameni din sat<sup>68</sup>. În sfîrșit, moșia Bădeni este menționată pentru ultima oară printre proprietățile mănăstirii Bradu de o catagrafie de la mijlocul sec. al XIX-lea<sup>69</sup>. Legat de familia ctitorilor și intrat, în parte, în posesia mănăstirii Bradu la începutul sec. al XVII-lea, satul Bădeni pare mai firesc să fi fost în apropierea acesteia, decât în cîmpie, unde e mai greu de presupus să fi existat acele părți de deal și pădure menționate în documente. Un alt argument pentru plasarea Bădenilor în apropierea mănăstirii Bradu îl constituie și faptul că Iuzbașa de roșii Barbu Bădeanu, ctitorul schitului Barbu din Leiculești<sup>70</sup> - sat aflat așijderea pe Nișcov, la 2 km est de Bradu -, era de fel tot din Bădeni, așa cum o dovedesc documentele în care apare ca martor<sup>71</sup>.

Vedem astfel că se exclude localizarea Bădenilor în cîmpie, peste culmea Istriței, la circa 30 km de Bradu (vezi harta la fig. 6). Mai rămîne de văzut dacă satul Bădeni din comuna Breaza, deasemeni peste deal de mănăstire, poate fi identificat cu cel din sec. al XV-lea. Și acesta, însă, credem că poate fi scos din discuție. În 1791, logofătul Constantin, fiul lui Bîrcă, construiește din birne o biserică pe apa Nișcovului, care, refăcută din cărămidă la 1863, există și astăzi, în satul Pisculeni<sup>72</sup>, tot în comuna Tisău, la circa 2 km vest de Bradu. Adăugînd că biserica este cunoscută din sec. al XVIII-lea și pînă astăzi sub numele de biserică din Bădeni, credem că avem tot temeiul să identificăm actualul Pisculeni cu Bădenii din documentele sec. XV-XVII<sup>73</sup>.

Aşa cum am arătat, aşezarea medievală descoperită la Bradu şi-a mutat vatra la mijlocul sec. al XV-lea, pe locul acela ridicându-se, poate prin grija lui Garga, unchiul spătarului Vlad, biserica de lemn. Cu timpul,

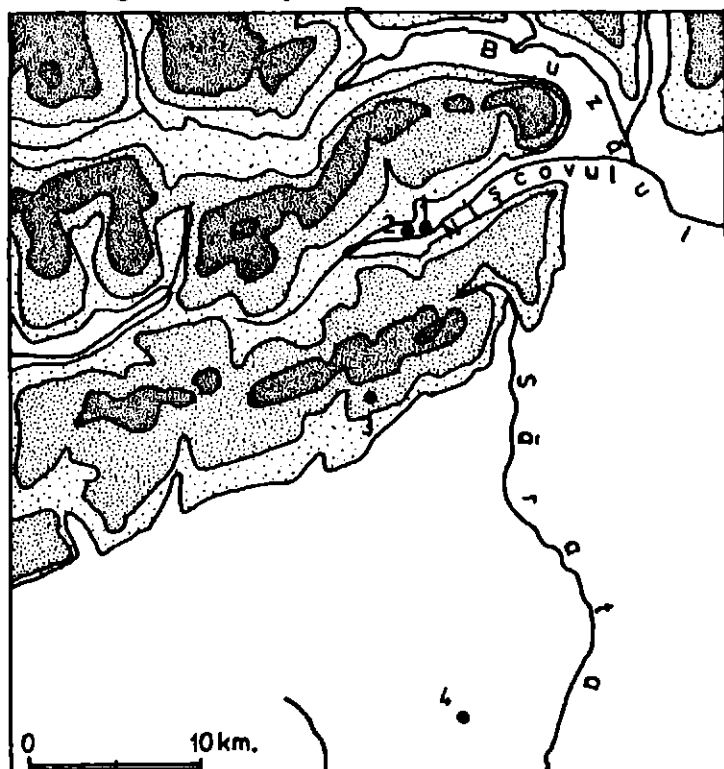


Fig. 6.-Harta localităţilor menţionate în text: 1 -mănăstirea Bradu; 2 - satul Pisculeni; 3- satul Bădeni, com. Breaza; 4 - satul Câmpeni, com. Amaru.

satul se va fi tras în sus, pe firul văii Nişcovului, pînă în locul în care se află astăzi, sub un alt nume, căpătăt poate de la înălţimile ce-l înconjoară.

Nici curtea boierilor Bădeni nu a rămas pe loc. Posesori de ocine la Pătrîlge şi Cîndeşti<sup>74</sup>, urmaşii din sec. al XVII-lea ai spătarului Vlad, au preferat să-şi transforme reşedinţa în mănăstire, fixîndu-şi curtea la Pătrîlge şi apoi la Cîndeşti<sup>75</sup>, la Bradu mai rămînd doar mănăstirea, ale cărei ruine se mai înalţă încă pe malul Nişcovului.

## NOTE

- 1 În afara mănăstirii Bradu, amintim aici doar pe cele mai importante: mănăstirile Tisău, Ciolău, Izvoranu, Barbu; bisericile din Grăjdana,

- Vernești, curtea din Cîndești. Pentru toate vezi N. STOICESCU, Bi-bliografia localităților și monumentelor feudale din România, I - Țara Românească (Muntonia, Oltenia și Dobrogea), 2 vol. Craiova, 1970.
- 2 Documenta Romaniae Historica. B, Țara Românească, vol. XI, București, 1975, nr. 362.
  - 3 În anul 1974 cercetările au fost conduse de către colegul Gh. I. Cantacuzino, cu fonduri locale, iar din anul 1975 de semnatarul acestor rînduri, cu fonduri puse la dispoziție de către fosta D. P. C. N. Autorul proiectului de restaurare este arh. Constanța Modoran.
  - 4 Rezultatele campaniilor arheologice au fost făcute cunoscute după cum urmează: GH. I. CANTACUZINO, Observații privind cercetările arheologice de la mănăstirea Bradu, comunicare la Sesiunea de comunicări științifice a D. P. C. N. din mai 1975 pentru anul 1974; CONSTANȚA MODORAN și I. CHICIDEANU, Cercetări și rezultate la mănăstirea Bradu, extras din revista "Biserica ortodoxă Română", 9-12, 1976, 13 p., pentru anii 1975-1976, și I. CHICIDEANU, Raport privind rezultatele cercetărilor arheologice din anul 1977 la mănăstirea Bradu, ms. în arhiva D. P. C. N., pentru anul 1977.
  - 5 GH. I. CANTACUZINO, op. cit.; moneda a fost identificată de către Octavian Iliescu de la Cabinetul Numismatic al Academiei R. S. R.
  - 6 CONSTANȚA MODORAN și I. CHICIDEANU, op. cit., p. 7, unde incendierea bisericii de lemn este pusă în legătură cu incursiunea din noiembrie 1521 a belului de Nicopole împotriva buzoienilor, cf. N. Iorga, Istoria armatei românești, București, 1970, p. 123.
  - 7 CONSTANȚA MODORAN și I. CHICIDEANU, op. cit., p. 5.
  - 8 I. CHICIDEANU, Raport; moneda a fost identificată de către O. Iliescu, căruia îi mulțumim și pe această cale.
  - 9 P. I. PANAIT, Șantierul arheologic Băneasa-Străulești. Așezarea feudală, în Cercetări arheologice în București, vol. 2, București, 1965, p. 190.
  - 10 I. NESTOR și colaboratori, SCIV, 1, 1, 1950, p. 100-101 și fig. 37.
  - 11 P. I. PANAIT, op. cit., loc. cit.
  - 12 GH. BICHIR, "Dacia", N. S., 9, 1965, p. 427 și urm. Faza I de la Bragadiru este datată între sfîrșitul sec. al XIII-lea și mijlocul sec. al XIV-lea, care ni se pare prea timpurie, vezi și nota 14.
  - 13 ELENA BUSUIOC și D. VĂLCEANU, SCIVA, 27, 4, 1976, p. 495.
  - 14 N. CONSTANTINESCU, Coconi. Un sat din Cîmpia Română în epoca lui Mircea cel Bătrîn. Studiu arheologic și istoric, București, 1972, p. 35 și urm. și fig. 10, unde sînt ilustrate locuințele de tipul Ia, asemănătoare celor de la Bradu. Tot aici, la p. 52-53, se discută și datarea fazei Bragadiru I.
  - 15 N. CONSTANTINESCU, SCIV, 15, 2, 1964, p. 234 și fig. 4; vezi și I. Chicideanu, Un cuptor de ars oale descoperit la Tîrговиște, în Valahica, 8, sub tipar.
  - 16 I. NESTOR și colaboratori, op. cit.
  - 17 Gh. BICHIR, op. cit., fig. 5/1-4 și fig. 7/1-4.
  - 18 P. I. PANAIT, op. cit., fig. 114/7-9.
  - 19 ELENA BUSUIOC și D. VĂLCEANU, op. cit., p. 497-500 și fig. 1/1-2, 4-6; 2/7; 3/7-8.

- 20 PETRE DIACONU și SILVIA BARASCHI, Păcuiul lui Soare. Așezarea medievală (sec. XIII-XV), vol. II, București, 1977, p. 51-55 și fig. 36; 38/1-2, 4; și pl. III, IV și V. Se propune o datare mai timpurie pentru ceramica așa numită "de tip Zimnicea", p. 113-115.
- 21 GH. I. CANTACUZINO, SCIV, 22, 1971, 2, p. 282 și fig. 12/9-25.
- 22 N. CONSTANTINESCU, Coconi, p. 110-112 și pl. XXV/1, 6, 9, XXVI/1-9. Pentru cronologia așezării vezi p. 72.
- 23 P. I. PANAIT, op. cit., p. 214 și fig. 114/1-6.
- 24 I. CHICIDEANU, op. cit.
- 25 ELENA BUSUIOC și D. VÂLCEANU, op. cit., p. 497 și fig. 2/1, 5 și fig. 3/1-3, 7-8.
- 26 D. V. ROSSETI, Materiale, 8, 1962, p. 75.
- 27 N. CONSTANTINESCU, op. cit., p. 109-110 și pl. XIV/1, XVI/2.
- 28 A. D. ALEXANDRESCU și N. CONSTANTINESCU, Materiale, 6, 1959, p. 676 și fig. 8.
- 29 Săpătură de salvare, inedită, februarie 1974, I. CHICIDEANU și P. DIACONESCU. Cu această ocazie au fost cercetate trei bordeie și, parțial, un cuptor de ars oale. Locuirea a fost datată pe baza unei monede de la Sigismund de Luxemburg la sfârșitul sec. al XIV-lea și începutul sec. al XV-lea. Ulterior, în vara 1974, săpăturile au fost reluate, pe scară largă, de către Gabriel Mihăescu. Materialul se află în colecția Muzeului județean Dîmbovița. Vezi și I. Chicideanu, op. cit.
- 30 GH. I. CANTACUZINO, op. cit., p. 283 și fig. 14/1, 3, 4.
- 31 N. CONSTANTINESCU, op. cit., p. 118 și pl. XXXI/3.
- 32 P. I. PANAIT, op. cit., p. 218; GH. I. CANTACUZINO, op. cit., p. 282-283.
- 33 Vezi nota 29. Vase de acest fel s-au găsit în număr mare în bordeiele cercetate.
- 34 P. I. PANAIT, op. cit., loc. cit.
- 35 GH. I. CANTACUZINO, op. cit., loc. cit.
- 36 M. D. MATEI, Contribuții arheologice la istoria orașului Suceava, București, 1963, p. 132 și urm., unde se discută categoria ceramicii cenușii din Moldova.
- 37 A. RADULESCU, "Dacia", N.S., 16, 1972, p. 225 și urm.
- 38 M. D. MATEI, op. cit., p. 154.
- 39 V. PINTEA, Acta Musei Napocensis, vol. 4, 1967, p. 525 și urm. Vezi și A. Rădulescu, op. cit., unde se discută problema, în special pentru orașul Siret, la nivelul anului 1972. O analogie pentru vasul cu pricina am găsit, totuși, în Baden-Württemberg. Cf. Uwe Lobbedy, în "Fundberichte aus Baden-Württemberg", B. 3, Stuttgart, 1977, p. 585-592, unde se prezintă ceramica descoperită la Herbolzheim an der Jagst și datată în sec. XIII-XVI. În grupa a, mai veche, este și un vas din pastă cenușie, care se aseamănă cu al nostru în privința dispunerii torții și prin nervura în relief de pe umăr (Abb. 2/6).
- 40 C. C. GIURESCU, Istoria românilor, vol. II, partea I, București, 1937, p. 391 și harta de la fig. 93, p. 367; R. Teodorescu, Bizanț, Balcani,

- Occident la începuturile culturii medievale românești (secolele X-XIV), București, 1974, p.166 și urm. Pentru fostul județ Saac vezi și Ecaterina Zaharescu, Vechiul județ al Saacului în lumina istorică și antropogeografică, în "Buletinul Societății Geografice", 40, 1922, p.147-173.
- 41 N.CONSTANTINESCU, Coconi, p.129, nota 145.
  - 42 I.CHICIDEANU, op.cit.
  - 43 P.I.PANAIT, op.cit., p.218.
  - 44 I.CHICIDEANU, op.cit.
  - 45 N.CONSTANTINESCU, op.cit., p.131 și urm.
  - 46 N.CONSTANTINESCU, SCIV, 10, 2, 1959, p.441 și urm. și fig.4/1, 3-5, și pl.II.
  - 47 ELENA BUSUIOC și D.VALCEANU, op.cit., p.507-508.
  - 48 N.CONSTANTINESCU, Coconi, p.187 și urm.
  - 49 CONSTANTA MODORAN și I.CHICIDEANU, op.cit., p.6. Adăugăm că în 1977 s-au mai cercetat încă 10 morminte, în exterior. Dintre acestea, 7 aparțin primului orizont de înmormântări, inventarul lor funerar cuprinzând monezi și inele sigilare.
  - 50 Că și o biserică de lemn putea fi ctitoria unui boier, o dovedește mănăstirea Aninoasa-Cislău, refăcută din zid de Mihnea Turcitul și doamna Neaga, pe locul uneia mai veche de lemn, ridicată de strămoșii lor. Cf. N.Stoicescu, Bibliografia, vol.I, p.32 și nota 24, unde se face trimiterea la DIR, B. veac XVI, vol.V, unde se găsește publicat documentul din care aflăm această știre.
  - 51 Un argument în favoarea ipotezei că la Bradu, în sec.al XVI-lea, ne aflăm în fața unei curți boierești îl constituie planul dreptunghiular al bisericii de zid, socotit caracteristic curților feudale din Țara Românească. Vezi Cornelia Pillat, SCIVA, seria "Artă plastică", 18, 2, 1971, p.223 și urm. și, mai recent, St.Andreescu, SCIVA, seria "Artă plastică", 20, 1, 1973, p.143.
  - 52 Reamintim că incendierea bisericii se datorează tocmai unui astfel de raid la începutul sec.al XVI-lea. Vezi supra nota 6.
  - 53 În afara mănăstirii, toponimul mai denumeste astăzi cei doi versanți ai văii Nișcovului, între care se află lăcașul: Bradu-față, cel de sud și Bradu-dos, cel de nord.
  - 54 N.CONSTANTINESCU, Coconi, p.201-210: "Sate existente și astăzi, păstrându-și denumirea străveche", lista nr.1. Localizări certe, unde, pentru jud. Buzău, sînt date: Bădeni (1494), Cernătești (1487) și Vernești (1499) și lista nr.2 - Localizări probabile, unde este dat doar Sărata (1482-1496).
  - 55 DRH, B, I, nr.245.
  - 56 I.IORDAN, P.GÎȘTESCU, D.I.OANCEA, Indicatorul localităților din România, București, 1974, p.75.
  - 57 DRH, B, I, Indice, p.532, localizare preluată și de volumele următoare apărute în cadrul corpusului.
  - 58 N.CONSTANTINESCU, op.cit., loc.cit. În ce privește mențiunea din 1835, atragem atenția că între localitățile din județul Săcuieni, înregistrate în Harta rusă, nu se găsește nici Bădeni și nici Cîmperi,

- ci numai Amaru-Sudiți. Cf. C. C. Giurescu, *Principatele române la începutul sec. XIX. Constatări istorice, geografice, economice și statistice pe temeiul hărții ruse din 1835*, București, 1957, p.269-272, unde se dă lista așezărilor din județul Saac.
- 59 DRH, B, I, nr.245.
- 60 DRH, B, II, nr.216.
- 61 Ibidem.
- 62 Pentru familia boierilor Bădeni, scoboritoare din Vladul spătar, vezi G.D. Florescu, *Divanele domnești din Țara Românească (1389-1495)*, vol.I, București, 1943, p.334, unde se dă arborele genealogic al familiei și, mai recent, N.Stoicescu, *Dicționar al marilor dregători din Țara Românească și Moldova. Secolele XIV-XVII*, București, 1971, p.71.
- 63 DRH, B, III, nr.213; mai vezi și DIR, XVI, B, II, nr.194.
- 64 N.STOICESCU, op.cit., loc.cit. și p.31 pentru Balaur logofăt.
- 65 În 1627, Mihalcea vornicul al dollea din Pătrîrlage, nepotul de fiică al postelnicului Mihnea, cumpără și el ocine în Bădeni, cf.DRH, B, XXI, nr.244 și 257.
- 66 A.VASILESCU, *Mănăstirea Bradu de pe Nișcov*, extras din revista "Biserica ortodoxă română", LV, 1937, p.11.
- 67 Pentru Radu Mihalcea, zis și Cîndescu, vezi N.Stoicescu, op.cit., p.150-152.
- 68 I.IONESCU, *Știri nouă asupra mănăstirii Ciolănu (Buzău)*, extras din revista "Îngerul", VIII, 1-2, Buzău, 1936, p.27, act.din 22 aprilie 1648 și p.34, act din 1 iunie 1782.
- 69 A. VASILESCU, op.cit., p.12, unde se dă lista proprietăților mănăstirii Bradu, censemuate în diferite ocazii.
- 70 N.STOICESCU, *Bibliografia*, vol.I, p.58. Satul se numește astăzi Ieiculești. Vezi și idem, *Dicționar*, p.109-110.
- 71 DRH, B, XXIV, nr.244, 247, 254.
- 72 N.STOICESCU, *Bibliografia*, vol.I, p.46 și vol.II, p.485.
- 73 Aceași identificare a mai fost făcută deja și de N.Stoicescu, op.cit. vol.I, p.46.
- 74 Vezi supra nota 67.
- 75 N.STOICESCU, op.cit., p.169.

## UN ÉTABLISSEMENT DES XIV<sup>e</sup>-XV<sup>e</sup> SIÈCLES À BRADU, DÉP. DE BUZĂU

### Résumé

Pendant les fouilles archéologiques effectuées à l'ex-monastère de Bradu, (commune de Tisău, dép. de Buzău) a été découvert un établissement médiéval. Ont été investiguées six habitations et plusieurs fosses ménagères. L'établissement, partiellement détruit par les eaux de la rivière de Nișcov, se trouve, avec sa périphérie d'est sous les ruines des



édifices en maçonnerie des XVI<sup>e</sup>-XVII<sup>e</sup> siècles (fig.1).

Du point de vue stratigraphique, l'établissement médiéval est superposé par le cimetière d'une église en bois, dont les tombes, qui ont été datées avec des monnaies, à la moitié du XV<sup>e</sup> siècle, percent les complexes de l'habitat (fig.2). Les habitations sont de type hutte, creusées dans la terre jusqu'à 0,80-1,60 m, et elles ont un plan quadrilatère et des âtres simples à l'intérieur (fig.3). La céramique, abondante, découverte dans les huttes, appartient à la poterie du type Zimnicea-Coconi de tradition byzantine, de la Valachie (fig.4 et 5). L'analyse du matériel archéologique concorde avec les observations stratigraphiques et nous permet d'encadrer la durée de fonctionnement du village médiéval dans l'intervalle de temps compris entre la fin du XIV<sup>e</sup> siècle et la moitié du XV<sup>e</sup> siècle, contemporain, en partie, avec le règne du voïvode Mircea L'Ancien.

Trois villages de l'actuel département de Buzău sont connus dans les documents internes du XV<sup>e</sup> siècle: Bădeni (1494), Cernătești (1487) et Vernești (1499). De ceux-ci le village de Bădeni appartenait depuis 1494 au noble "spatharos" Vlad, dont les descendants du XVII<sup>e</sup> siècle sont les fondateurs du monastère de Bradu, doté par les mêmes avec un domaine dans ce village en 1632. Au milieu du XIX<sup>e</sup> siècle le domaine de Bădeni figurait encore parmi les propriétés du monastère.

On a déjà identifié Bădeni comme étant l'actuel village de Cîmpeni, commune d'Amaru, dép. de Buzău, situé à approximativement 30 km de Bradu, au-delà de la colline d'Istrița, dans la plaine (Documenta Romaniae Historica, série B, Țara Românească, vol. I-III, XI, XXI-XXIV, Index).

En réalité l'ancien village de Bădeni se trouve toujours sur la vallée de la rivière de Nișcov, à 2 km ouest de Bradu, sur l'emplacement de l'actuel village de Pisculeni, où on trouve une église, bâtie en 1791 et qui est nommée jusqu'à nos jours "l'église de Brădeni" (fig.6).

## LISTE DES FIGURES

Fig.1.-Plan général des fouilles archéologiques de Bradu.

Fig.2.-Parti du profil est de la section XX: 1 -humus actuel; 2- terre grisâtre mêlée avec du mortier; 3 -débris; 4 - bande de mortier; 5 - terre grisâtre pigmentée de mortier; 6 - terre cuite au rouge, jetée; 7 - sable; 8 - terre noire aux pigments de mortier; 9 - terre vierge, jetée; 10 - terre brun-foncé aux tessons et os d'animaux; 11 - gravier; 12 - remplissage de la hutte no 6; 13 - humus ancien; 14 - terre glaise (vierge); 15 - torchis; 16 - fragments céramiques; 17 - charbon; 18 - cailloux.

Fig.3.-1 Hutte no 1 a) plan; b) profil. 2 Hutte no 2 a) plan; b)profil.

Légende des profils: 1 - terre brun foncé; 2 - terre glaise jaunâtre; 3 - cendre; 4 -cailloux.

**Fig.4.- Céramique non émaillée provenant des huttes.**

**Fig.5.- Céramique non émaillée ( 2-3, 6-13) et émaillée (1,4-5) provenant des huttes.**

**Fig.6.- La carte des localités mentionnées dans la texte: 1 - monastère de Bradu; 2 - village de Pisculeni; 3 - village de Brădeni, commune de Breaza; 4 - village de Cîmpeni, commune d'Amaru.**