

CERCETĂRI ARHEOLOGICE EFECTUATE ÎN ANUL 1979 ÎN CUPRINSUL AȘEZĂRII CURTEA DE ARGES, JUD. ARGES

de LIA BĂTRÎNA
și ADRIAN BĂTRÎNA

În cursul lunilor iunie și august ale anului 1979, din inițiativa Muzeului orășenesc din Curtea de Argeș, în colaborare cu Muzeul de Istorie al R.S. România, s-au efectuat cercetări arheologice în cuprinsul orașului Curtea de Argeș*.

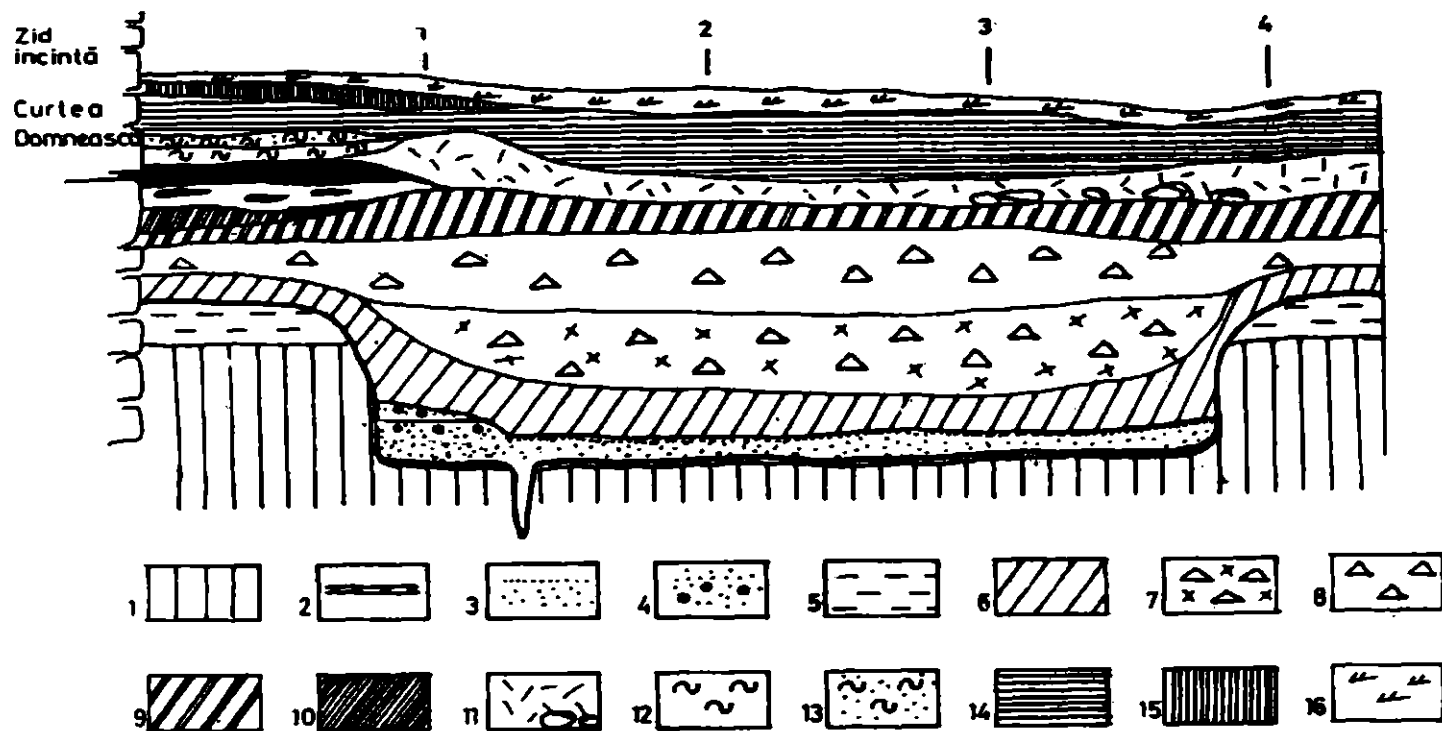
Este binecunoscută împrejurarea că așezarea argeșeană a trezit interesul cercetătorilor nu de puțină vreme¹, fiind, de altfel, și beneficiara unor investigații arheologice ce s-au oprit, însă, în mod exclusiv asupra unor ansambluri monumentale precum oul al Curții Domnești - cercetat parțial, la începutul secolului nostru, de către Virgil Drăghiceanu², iar în ultimii ani de Nicolae Constantinescu³ - sau a unor lăcașuri de cult de felul celui de la Sfin Nicoară, obiectiv investigat pe cale arheologică în mai multe rânduri⁴.

Din păcate, problemele privitoare la vechimea, evoluția în timp și spațiu a așezării sau elementele de urbanism medieval au fost aproape complet neglijate de cercetarea arheologică. Aceste lacune de cunoaștere, cît și un plan amplu de construcții și sistematizare ce afectează mărituriile arheologice din control istoric al așezării, au determinat primele noastre investigații arheologice în acest oraș.

Pornind de la ipoteza că cel puțin o parte din actuala tramă strădală coincide cu cea medievală, ne-am niplasat secțiunile arheologice în acele suprafețe de teren libere și aliniate la stradă. Astfel, am reușit să surprindem și să cercetăm un număr de patru locuințe, dintre care două integral, iar reatul parțial, acestea din urmă fiind deranjate încă din vechime de alte amenajări.

Prima și cea mai timpurie locuință (L1), interceptată în apropierea Curții Domnești, pe latura sa de nord, în grădina cetățeanului Vasile Oprea, face parte din categoria semibordeiilor. Ea a cunoscut două faze de funcționare, anterioare anului 1340 cînd se construiește zidul de incintă al Curții Domnești⁵, al cărui nivel de construcție suprapune locuința dezafectată.

Stratigrafia suprafeței cercetate (fig.1) se prezintă astfel: solul viu, reprezentat de argilă nisipoasă cu mică în compoziție, este suprapus de humusul medieval de la fața cărui se taie groapa semibordeiului; aceasta este umplută după dezafectare printr-un strat de argilă cu pigmenți de cenușă și fragmente ceramice, suprapus de un al doilea strat de umplură bogat în cenușă, cărbune, oase de animale și material ceramic; între momentul dezafectării locuinței și cel al ridicării zidului de incintă



17 **Fig. 1. - Profilul peretelui de vest al S₁ (locuința 1).** 1) Sol viu, argilă nisipoasă; 2) podeaua locuinței în prima fază; 3) podeaua locuinței în a doua fază de funcționare; 4) soclul cuptorului; 5) humus medieval; 6) argilă cu fragmente ceramice; 7) strat compact de arsură; 8) sol brun castaniu cu pigmenți de cărbune, fragmente ceramice și oșe de animale; 9) sol castaniu; 10) argilă nisipoasă; 11) sol castaniu și urmele unui pavaj; 12) sol castaniu cu pigmenți de cărămidă și bucăți de piatră; 13) fragmente de piatră și cărămidă; 14) sol castaniu afnat; 15) mortar; 16) sol vegetal; 17) strat de mortar (sec. XIV).

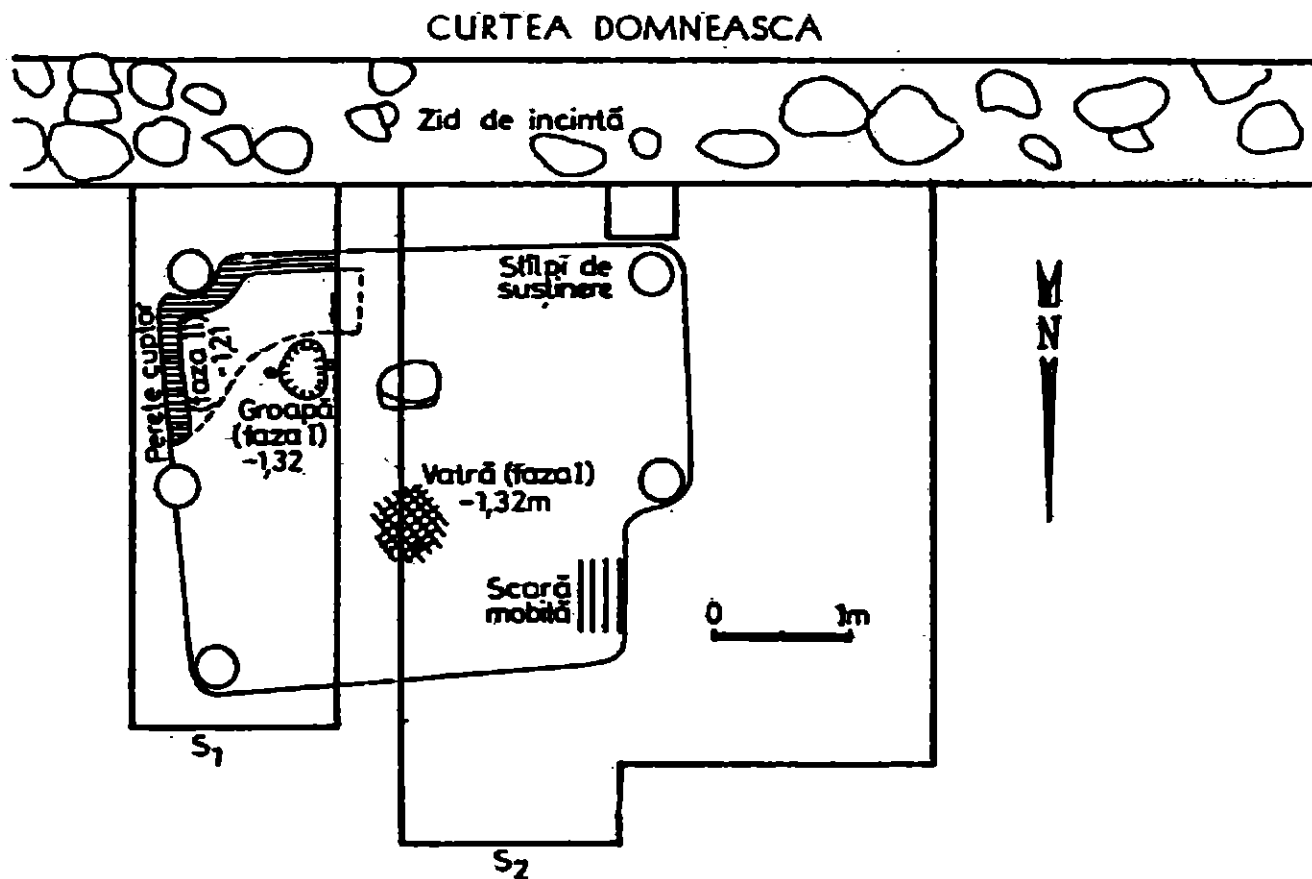


Fig.2.-Planul locuinței 1 de la Curtea de Argeș.

survine un interval de timp, probabil nu prea îndelungat, în care se depune un strat de pământ castaniu curat; suprapus la rîndul lui de o lentilă de argilă curată; în sfîrșit, momentul construcției zidului de incintă este reprezentat de o crustă compactă de mortar, pentru ca următoarele straturi să ilustreze unele refaceri sau amenajări exterioare incintei Curții Domnești.

Locuința, de formă rectangulară (fig.2), îngropată pe o adîncime de 0,55 m, prezintă în prima sa fază de funcționare o structură lemnoasă ușoară alcătuită din stîlpi (cu diametrul de 12-15 cm) dispuși în colțuri, pereți realizați din împletitură de nuiele și lipitură de pământ și un acoperiș din paie. Podeaua nu a suferit vreo amenajare specială. Lipsa unui gîrlăci în pantă sau cu trepte ne dovedește că accesul în interiorul semibordeiului se efectua cu ajutorul unei scări mobile sprijinită, probabil, pe latura sa de vest.

O vatră simplă, aflată în centrul încăperii sub forma unei cruste de arsură, asigura încălzirea.

În colțul de sud-est a fost descoperită o groapă (diametru 0,98 m și adîncimea de 0,32 m), probabil cu rosturi menajere, în a cărei umplătură s-au descoperit fragmente ceramice din această primă fază de funcționare, precum și o aplică de bronz în formă de rozetă (fig.3/5). De o parte și de alta a gropii au fost identificate lăcașurile a doi țărîși dispuși simetric. În interiorul gropii nu se aflau urme de arsură sau de cărbuni.

Inventarul ceramic aparținînd primei faze de locuire, deși destul de sărac, este deosebit de important, putînd fi încadrat cronologic, pe baza situației stratigrafice, la sfîrșitul sec.al XIII-lea și începutul celui următor.

Pasta ceramică, obținută dintr-o argilă nisipoasă bogată în pigmenți de mică, este de două calități; una insuficient frămîntată, degresată cu nisip cu bobul mare, avînd un aspect neregulat și poros în spărtură, iar cealaltă, de mai bună calitate, fiind omogenă și cu aspect neted.

Din punct de vedere al tehnicii de lucru, vasele sînt realizate fie cu mîna - cele din pasta de calitate inferioară -, fie cu roata rapidă.

Arderea este semioxidantă, materialele prezentînd și puternice urme de ardere secundară, dovadă a folosirii lor îndelungate.

Deși ceramica se prezintă numai în stare fragmentară, nepermițînd întregirea nici unui vas, ne putem da seama că unica formă întîlnită în cadrul complexului cercetat este cea de oală-borcan. Diferențieri se pot face doar în ceea ce privește profilatura buzelor, a căror varietate este totuși destul de redusă. Astfel, în cazul vaselor realizate dintr-o pastă de calitate inferioară, în continuarea unui gît aproape nemarcat se află o buză ușor răsfrîntă, cu muchia teșită orizontal (fig.3/1). Vasele lucrate dintr-o pastă de bună calitate posedă o buză arcuită, cu muchia puțin lățită și teșită mai mult sau mai puțin oblic, precum și un gît mult mai bine profilat. Grosimea pereților vaselor determină o serie de variante ale acestui tip (fig.3/2,3,4), ce anunță apariția tipului de buză triunghiulară în secțiune.

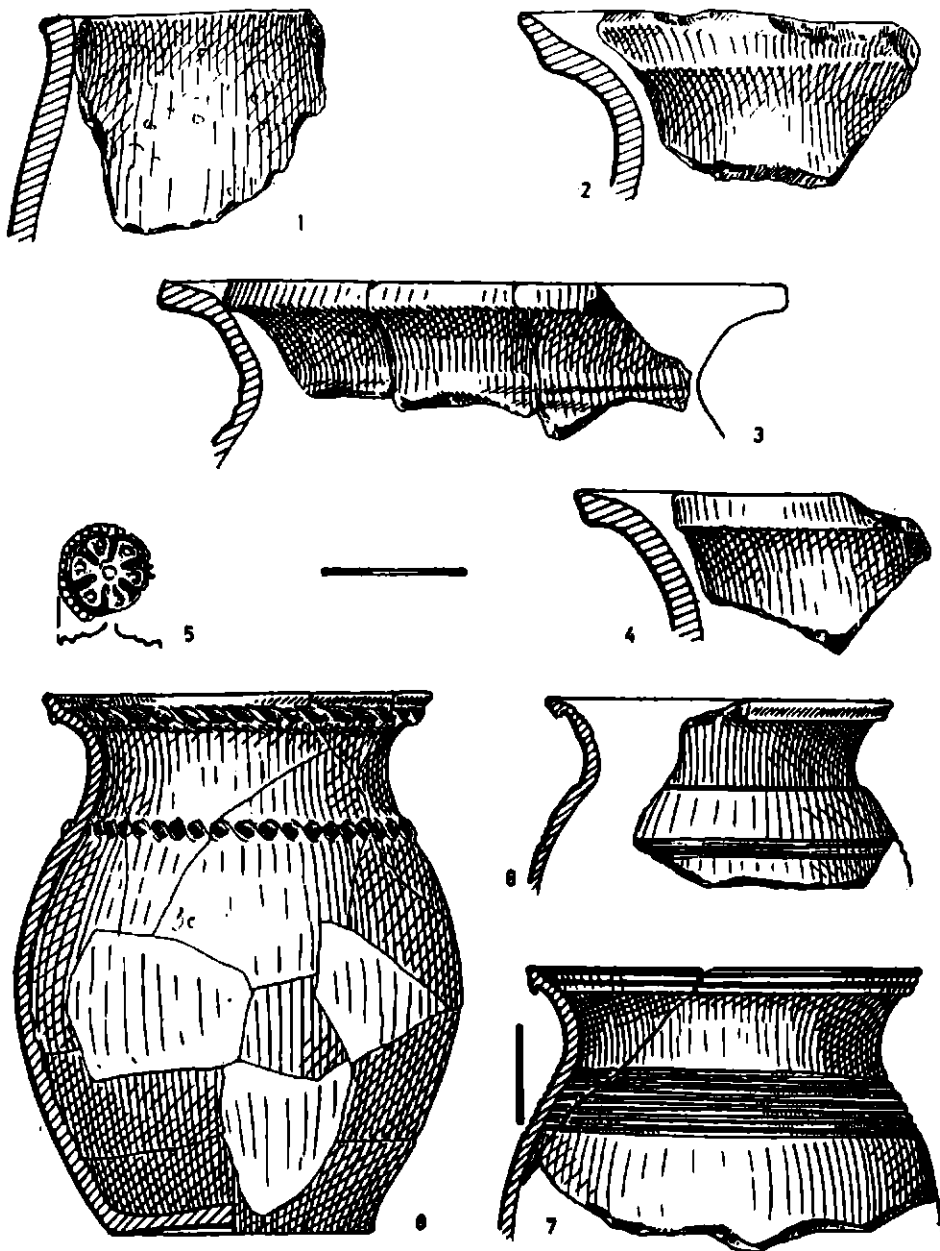


Fig.3.-Ceramică din prima fază de funcționare (sec.XIII-XIV) a locuinței 1 (1-4); aplică de costum (5); ceramică din a doua fază de funcționare (prima jumătate a sec.XIV) a locuinței 1 (6-8).

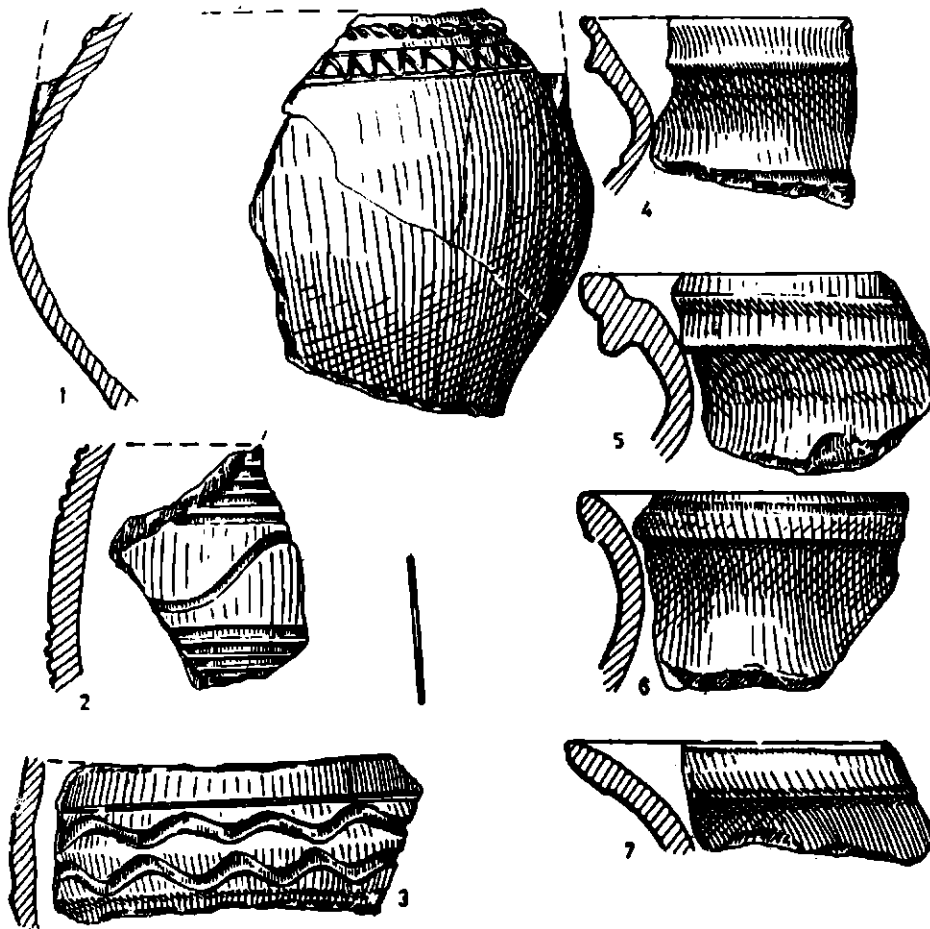


Fig.4.-Ceramică din a doua fază de funcționare a locuinței 1 (1-7).

În a doua fază de existență a locuinței 1 se observă unele îmbunătățiri, ce îi sînt aduse ca o consecință firească a progreselor realizate de societatea argeșeană în ansamblul ei. Astfel, stîlpii sînt înlocuiți cu alții mai groși, podina cunoaște o amenajare specială prin depunerea unui strat de argilă bine bătătorită, în grosime de 5 cm; în sfîrșit, se renunță la vatra simplă în favoarea unui cuptor amplasat pe un nodu în celțul de sud-vest al încăperii. Sociul este înalt de circa 25 cm, susținînd un cuptor boltit, al cărui pereți exteriori au fost văruiți cu humă albă. Acest sistem de încălzire precede apariția mobilierului cu cahle.

Materialul ceramic recoltat ne permite să remarcăm existența, în această a doua etapă de funcționare a locuinței, a unor progrese notabile și în domeniul meșteșugului olăritului. Astfel, fără excepție, pasta ceramică este de bună calitate, cu aceeași pigmentație de mică în compoziție, bine aleasă și frământată, degresată cu nisip fin. Vasele sînt realizate prin diverse procedee tehnice, în funcție de dimensiunile și destinația lor. Cele de provizii, de dimensiuni apreciabile, sînt lucrate cu mîna, avînd pereții groși, arși semioxidant. Cu roata înceată sînt obținute vasele cu pereții de grosime medie (5-7 mm), arse și ele semioxidant. În sfîrșit, la roata rapidă sînt lucrate vasele cu pereții subțiri, a căror grosime nu depășește 4 mm, arse în mediu oxidant pînă la roșu-cărămiziu.

Coexistența acestor modalități de realizare a vaselor ne dovedește că în prima jumătate a sec. al XIV-lea progresele din domeniul acestui meșteșug nu erau cunoscute și aplicate de toate atelierele de olari, procedeele tehnice superioare generalizîndu-se abia în a doua jumătate a secolului amintit.

Formele de vase sînt mult mai variate constînd din:

a) oala-borcău și mai rar cea cu toartă (fig. 4/1), cu corpul alungit, umerii bine profilați, gîtul arcuit și buză scundă realizată în mai multe variante; 1) buza răsfîrîtă în continuarea liniei gîtului, cu marginea ușor îngroșată și teșită oblic, prezentînd în secțiune aa profil triunghiular, limita inferioară este bine marcată de o nervură (fig. 3/6, 7); în unele cazuri muchia este decorată cu creștături oblice (fig. 3/8); 2) buza cu o profilatură asemănătoare tipului anterior cu deosebirea că șanțuirea mediană a muchiei și profilul nervurii inferioare sînt mai pronunțate (fig. 4/4, 5); 3) buză arcuită, îngroșată și rotunjită la exterior, dînd impresia unui colac aplicat (fig. 4/6, 7).

b) cana este prezentă în două variante; cu gura trilobată sau cu gura circulară, dar nu s-a putut întregi nici un exemplar.

c) ulciorul trebuie și el menționat, existența sa fiind sugerată de cîteva fragmente de gură trilobată sau circulară, în acest ultim caz dispunînd, uneori, de două torți.

Decorul, redat printr-un motiv sau o asocieră de motive, constă din linii incizate, drepte sau în val, dispuse de cele mai multe ori în benzi, dintre care cele orizontale încadrează una sau mai multe linii vîlurite (fig. 3/6, 7 și 4/2, 3); alveole sau creștături - cele din urmă astfel dispuse încît dau impresia unui șnur (fig. 3/8) - uneori asociate cu incizii

de linii orizontale sau vălurite (fig.4/1); linii lustruite, trasate paralel și dispuse vertical în mod exclusiv pe pereții exteriori ai cănilor, deci a unei categorii de ceramică fină.

Deși frecventă în așezările medievale de la sud de Carpați în cea de a doua jumătate a sec.al XIV-lea, ceramica mai sus prezentată apare la Curtea de Argeș într-o perioadă anterioară anului 1340, găsindu-și perfecte analogii cu cea descoperită la nord de Carpați în recent cercetata așezare de la Dumbrăvița Bîrsei (jud.Brașov)⁶. Aceste analogii constituie încă o dovadă, ce se adaugă celor deja subliniate prin cercetările de la Breaza (jud.Siblu) și Cetățeni (jud.Argeș), a permanențelor influențe și legături existente dintre teritoriile locuite de românii de la nord și sud de Carpați în perioada anterioară și imediat următoare întemeierii statului feudal de sine stătător Țara Românească.

Amplasarea locuinței 1 în imediata vecinătate a Curții Domnești ne îngăduie unele ipoteze pe marginea apartenenței și condițiile dezafectării sale. Se pare că locuința a aparținut pe tot parcursul funcționării sale unei familii modeste de slujitori ai reședinței voievodale. În absența urmelor vreunui incendiu, putem aprecia că încetarea existenței sale se leagă nu de un eveniment violent, ci reprezintă mai degrabă consecința lucrărilor de construcție inițiate de Basarab I după lăptele din 1330, lucrări ce vor afecta suprafața ocupată de L1 prin ridicarea zidului de incintă.

Locuințele 2 și 3 (L2 și L3) au fost descoperite în str.Castanilor nr.2 și cercetate doar parțial, întrucât au fost tăiate încă din vechime de o altă locuință (L4). Cu toate că din locuința 2 nu s-a păstrat decât o parte din grîlciul său - reprezentat de un plan înclinat delimitat de stâlpi cu diametrul de 15 cm - s-a putut constata că și aceasta a cunoscut două etape de funcționare: prima, cu podina obținută prin simpla bătătorire a solului, iar a doua prin depunerea unui strat de argilă uniform și bine compactat.

Pe baze stratigrafice această locuință a putut fi datată în primele decenii ale sec.al XIV-lea, fiind deci contemporană cu L1. Absența tălpilor și loazbelor care să delimiteze pereții ne permit încadrarea locuinței 2 tot în categoria semibordeiilor, deci a acelor complexe cu o structură lemnoasă simplă, de felul primei locuințe prezentate.

Locuința 3 succede în timp pe primele două amintite, fiind ea situându-se undeva la mijlocul sec.al XIV-lea⁷. Situată în apropierea L2, ea ilustrează în raport cu aceasta unele progrese în domeniul meșteșugului constructiv. Avem de a face cu o locuință de suprafață, traseul pereților fiind dat de un soclu din piatră de rfu pe care trebuie să fi odihnit tălpile de lemn (fig.5). Podeaua este amenajată cu un strat de argilă întins uniform și bine bătătorit.

Fragmentele ceramice aflate la nivelul podelei constituie un material de referință putînd contribui la precizarea unor momente în evoluția ceramicii, și în special a decorului său, din sec.al XIV-lea. Este vorba despre o categorie ceramică de bună calitate, realizată dintr-o

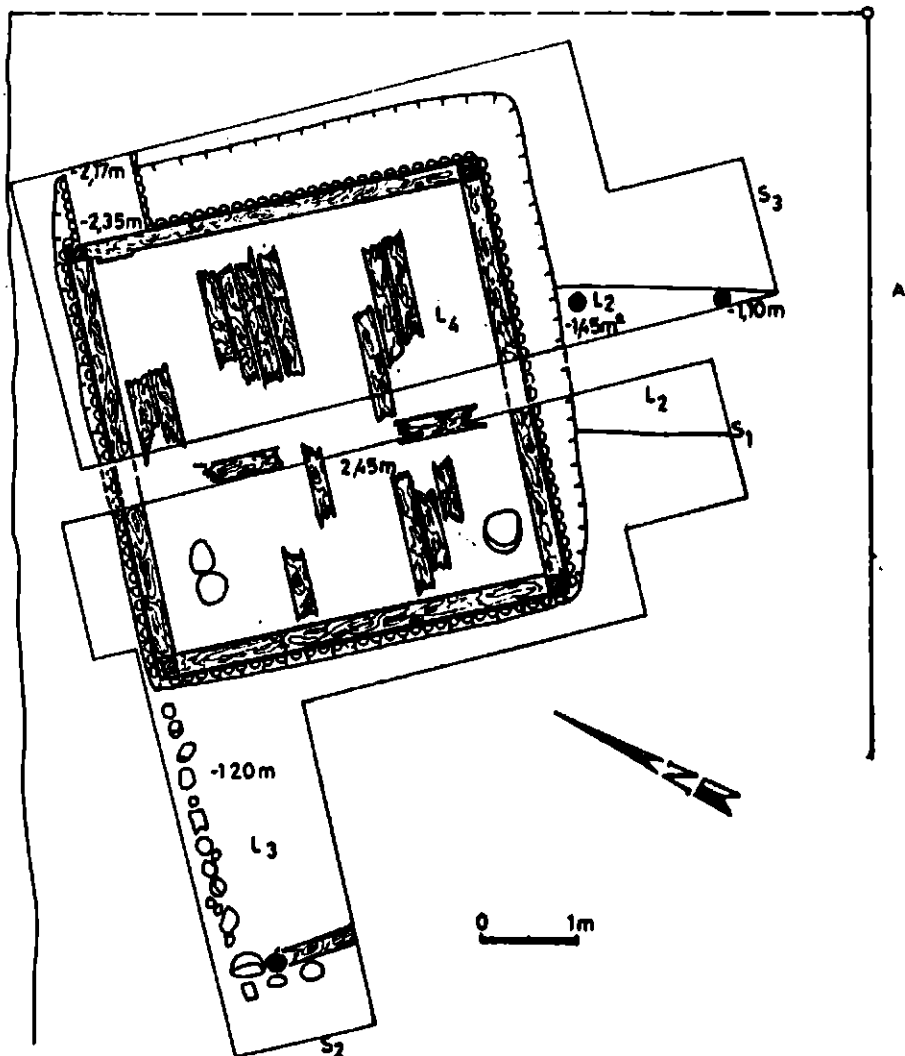


Fig.5.-Planul locuințelor 2,3,4 de la Curtea de Argeș.

pastă bine aleasă și degresată, prezentînd drept caracteristică principală decorul cu culoare albă, ce acoperă integral sau parțial vasele prin benzi dispuse pe jumătatea lor superioară sau inferioară. Într-un singur caz, decorul realizat cu o pensulă subțire imaginează spirale, puncte și elemente vegetale.

În sfîrșit, ultimul complex cercetat este locuința 4 (L4) ce taie rămășițele L2 și L3. Pe baza relațiilor stratigrafice și a materialului ceramic descoperit în umplutura sa, această locuință a putut fi încadrată cronologic în ultimele decenii ale sec. al XIV-lea.

Din acest complex singurul element păstrat este pivnița, în umplutura căreia s-au descoperit resturi carbonizate ale structurii lemnoase, dovadă a faptului că defaectarea a fost cauzată de un puternic incendiu (fig. 5 și 6). Pivnița, de plan pătrat și cu latura de 5,10 m, a fost obținută prin săparea unei gropi cu adîncimea de 1,60 m. De-a lungul laturilor sale au fost îngropate tălpi de stejar (cu lățimea de 25 cm și grosimea de 20 cm), iar în colțuri plasați stîlpi. Peretele pivniței a fost realizat din trunchiuri de brad despicate longitudinal și dispuse vertical, cu latura convexă spre exterior, de-a lungul tălpilor. Fragmentele de chirpic cu profilatură concavă dovedesc că pereții locuinței, cel puțin în exterior, beneficiau de o lipitură de argilă amestecată cu paie. Spațial dintre limitele gropii și pereții pivniței a fost umplut cu argilă bine compactată.

Această modalitate constructivă - de dispunere a loazbelor în poziție verticală -, deși, în lumina a ceea ce cunoaștem pînă astăzi, pare a fi fost mai rar utilizată, este totuși întîlnită încă de la sfîrșitul sec. al XIII-lea în Transilvania, la Sighișoara⁸, iar în prima jumătate a sec. al XIV-lea în Moldova, la Baia⁹.

Accesul în pivniță se realiza prin intermediul unui gîrlici, reprezentat de un plan înclinat, dispus, în continuarea uneia dintre laturi, în colțul de nord. Limita dintre pivniță și gîrlici este marcată de un prag cu lățimea de 35 cm.

Ca fiind legat de momentul inițial al edificării, menționăm un strat de prundiș împrăștiat în mod inegal pe fundul pivniței. Podeaua propriu-zisă este, însă, realizată din scînduri de brad, așezate pe direcția nord-est - sud-vest, cu lățimea de 10-15 cm și grosimea de 1,5 cm. Cît privește cele două scînduri de stejar ușor îngrupate și dispuse pe axa nord-vest - sud-est a pivniței credem a fi servit drept bază a unor stîlpi intermediari de susținere a planșeului, a cărei suprafață destul de mare (circa 25 m²) va fi impus o atare soluție, întîlnită și în cazul altor locuințe cu pivniță cercetate.

Cercetările arheologice întreprinse în ultimii ani în unele așezări urbane medievale din Moldova¹⁰ și Țara Românească¹¹ au relevat împrejurarea că acest gen de locuință - cu pivniță și structură lemnoasă - este folosit în mod frecvent de elementele înstărite orășenești încă din sec. al XIV-leu pînă în cel de al XVII-lea și chiar mai tîrziu.

Din umplutura pivniței a fost recoltat un bogat material ceramic ce

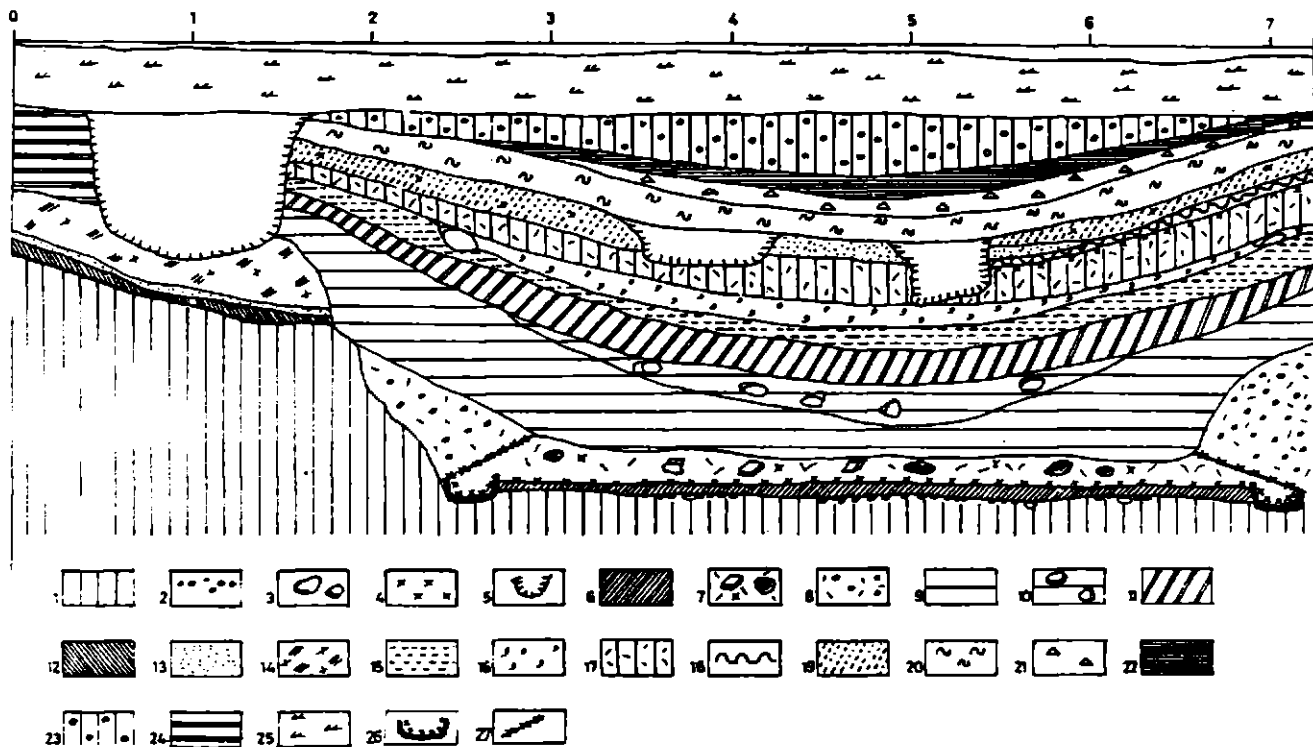


Fig. 6.- Profilul peretelui de sud-vest al S₃ (locuința 4). Sol viu, argilă nisipoasă; 2) prundiș; 3) pietre; 4) lemn carbonizat; 5) gropi; 6) podeaua pivniței păstrând la față scinduri carbonizate; 7) umplutură formată din chirpici, cahle, cărămizi, argilă; 8) umplutura dintre pereții gropii și cei ai pivniței; 9) argilă vineție cu bucăți de chirpici; 10) argilă vineție cu pigmenți de cărbune și piatră; 11) pământ castaniu-roșietic; 12) argilă vineție cu pigmenți de cărbune; 13) argilă galbenă - amenajarea gârliciului locuinței 2; 14) argilă cu pigmenți de cărbune; 15) sol brun cu argilă, cărbune și piatră; 16) nisip; 17) sol cenușiu cu pigmenți de cărbune, cărămidă și argilă; 18) strat de chirpici; 19) strat cenușiu cu lentile de argilă galbenă; 20) argilă curată; 21) sol castaniu curat; 22) sol castaniu cu lentile de argilă; 23) sol brun-cenușiu; 24) argilă galbenă cu pigmenți de cenușă; 25) sol vegetal; 26) tălpi carbonizate; 27) loazbe carbonizate.

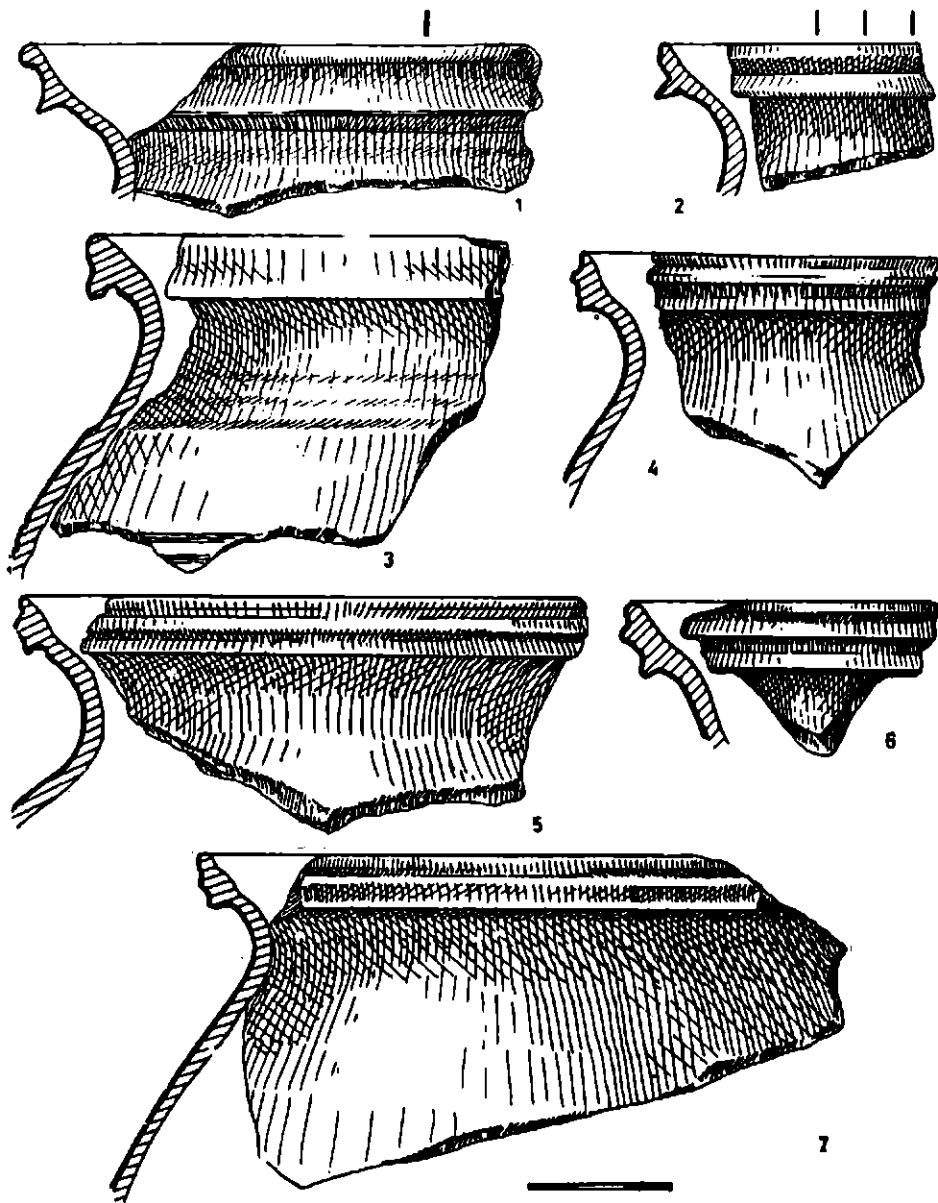


Fig.7.-Fragmente de oale aflate în umplutura locuinței 4 (a doua jumătate a sec.XIV).

ne permite nu numai încadrarea cronologică a complexului cercetat, ci și formularea unor aprecieri de ordin general privitoare la stadiul de dezvoltare al meșteșugului olăriei, cu atât mai mult cu cât materialele - ceramica de uz gospodăresc și cahlele de sobă - prezintă avantajul de a fi fost recoltate dintr-un complex închis.

Ceramica de uz gospodăresc include, în linii mari, două categorii : 1. ceramica nesmălțuită; 2. ceramica smălțuită.

Dar înainte de prezentarea celor două categorii ceramice se cer a fi subliniate unele caracteristici tehnice. Astfel, întreaga ceramică este lucrată numai la roată rapidă, și apoi arsă, mai mult sau mai puțin bine, în mediu oxidant. Pasta prezintă în mod frecvent pigmenți de mică în compoziție, modul de dozare a degresantului (nisipul) său determinând existența a două calități: a) pastă de bună calitate, dar cu ușoare asperități, folosită cu predilecție pentru realizarea vaselor nesmălțuite (oale-borcan, oale cu toartă, capace, pahare) sau parțial smălțuite (tigăi, ulcele, ulcioare); pereții, în general subțiri, dovedesc buna plasticitate a pastei chiar și în cazul unor vase de dimensiuni mai mari, ce depășesc înălțimea de 30 cm și diametrul gurii de 20 cm; b) pastă fină, netedă, din care se produce ceramica de masă, smălțuită (străchini, farfurii) sau nesmălțuită (căni, ulcioare, cupe, pahare).

1. În funcție de destinația lor variază și formele vaselor nesmălțuite

1.1. Oala-borcan și oala cu toartă, formele cele mai răspândite, au corpul ovoidal și o înălțime între 12 și 30 cm; diametrul gurii, întotdeauna mai mare decât cel al fundului, variază și el între 10 și 25 cm. Profilatura buzelor se înscrie în două tipuri de bază:

a) buza scundă, ușor răsfrântă, tringhiulară în secțiune, înclinată în mod special în cazul oalelor-borcan. Prezent la Curtea de Argeș (în L1), încă din primele decenii ale sec. al XIV-lea, acest tip de veche origine¹² cunoaște în contextul locuinței 4 o serie de variante: buza scundă, răsfrântă și lătită spre margine ce prezintă la limita sa inferioară o muchie trasă în jos sub forma unei streșini sau a unui prag (fig.7/3); buza în continuarea arcuirii gâtului, cu marginea lătită și șanțuită, având muchia superioară subțiată și rotunjită ușor iar cea inferioară bine marcată de o nervură extrem de ascuțită (fig.7/1,2); buza scundă, răsfrântă, ușor arcuită, cu o nervură mediană pe margine (fig.7/4,5,6,7). Accentuarea acestei nervuri va da naștere unor profile bine individualizate ce se vor întâlni în mod frecvent și în alte centre din a doua jumătate a sec. al XIV-lea precum Cocani, Basarabi sau București. În unele cazuri marginea este decorată cu creștături (fig.9/1).

b) buza înaltă, evazată, decorată pe toată înălțimea ei cu incizii orizontale (fig.8/1), înclinată în cazul oalelor cu toartă. Și această profilatură este extrem de răspândită în această vreme în Cîmpia Română în așezări de felul celor de la Zimnicea, Frumoasa, Coconi sau Basarabi.

1.2. Cana și cănița cu gura trilobată sînt forme frecvente ilustrate de exemplare cu înălțimi ce variază între 12 cm și 35 cm. Silueta acestei



Fig. 8.-Oală cu toartă (1); cană cu gura trilobată (2); urcior cu gura trilobată (3) - din umplutura locuinței 4 (a doua jumătate a sec. XIV).

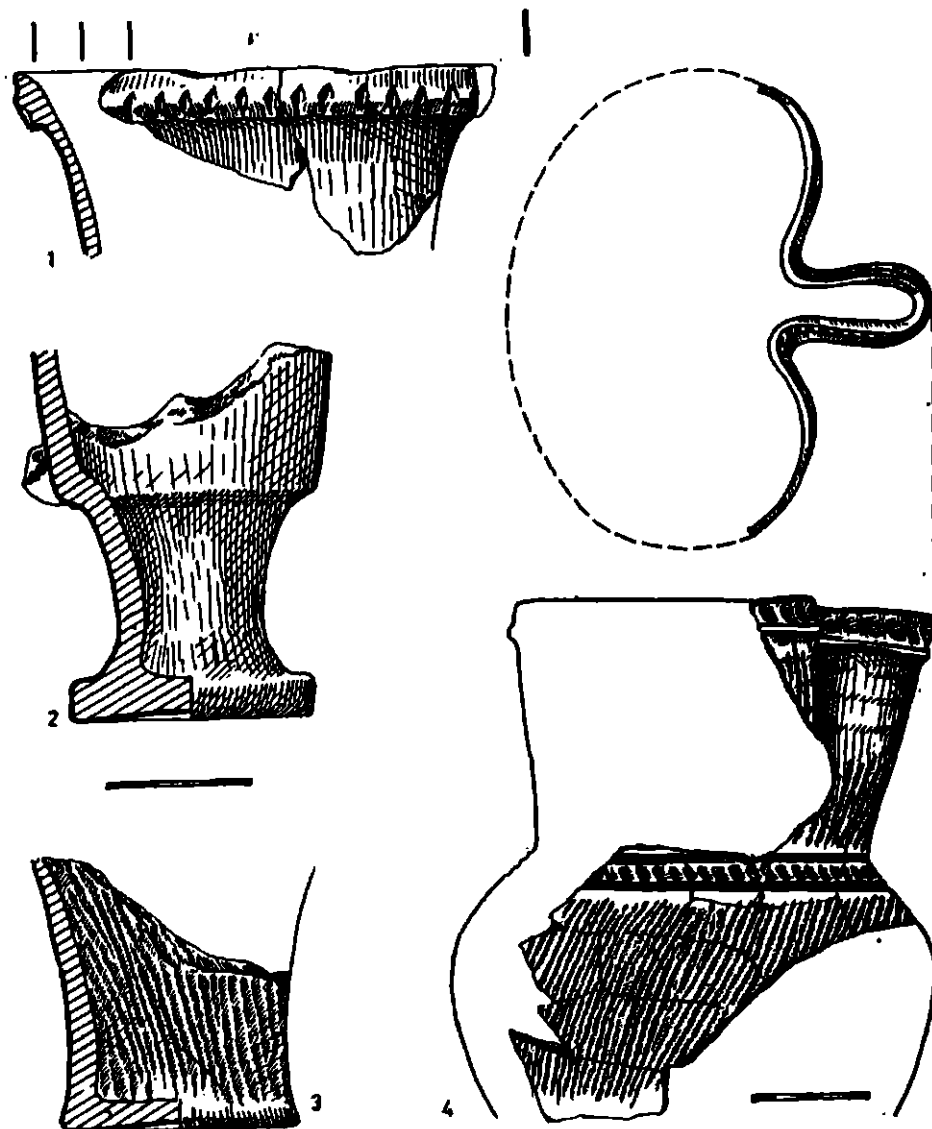


Fig.9.-Oală-borcan (1); cupă cu toartă (2); pahar (3); cană cu gura trilobată (4) - din umplutura locuinței 4 (a doua jumătate a sec.XIV).

categorii de vase denotă siguranță și eleganță. Corpul bombat, aproape sferic este alungit spre fundul drept și atent profilat. O nervură delimitează umărul de un gât larg, evazat, ce se termină cu o buză dreaptă subliniată de câteva nervuri ușor reliefate, incizii orizontale sau creștături. Modelarea gurii, prin strangularea marginii și obținerea unui cloc de scurgere în zona opusă celei de care este prinsă toarta, dă naștere acelei particularități de la care își trage numele însăși tipul de cană "cu gura trilobată" (fig. 8/2 și 9/4). Realizat în exclusivitate din pastă fină, acest tip de vas este decorat, de regulă, cu linii lustruite dispuse vertical sau oblic, adeseori intervenind și alte modalități de ornamentare asupra cărora vom mai reveni. Marginea gurii primește uneori, atât la interior cât și la exterior, o bandă subțire de smalt.

1.3. Ulciorul, realizat din ambele categorii de pastă amintite, este o formă des întâlnită la Curtea de Argeș, ca și în alte așezări, precum cele de la Coconî, Basarabi sau Păculul lui Soare. În funcție de modul în care este rezolvată gura ulcioarelor se poate efectua o diferențiere a lor după cum urmează:

a) Ulcioare cu gura circulară, de obicei cu dimensiuni mai mari ce depășesc în înălțime 30 cm. Neputând fi reconstituit nici un exemplar, aprecierile noastre au la bază observațiile efectuate asupra unui material fragmentar. Totuși putem considera că acest tip de ulcior prezintă corpul alungit, cu umărul bine marcat și fundul slab profilat. Buza este, de cele mai multe ori, dreaptă, înaltă și împedobită cu incizii orizontale. Limita dintre gât și buză este uneori subliniată de o nervură proeminentă, decorată prin creștături oblice, de care se prinde de obicei capătul superior al torții. Un decor bogat este plasat cu predilecție pe umărul vasului.

b) Ulcioare cu gura trilobată, ceva mai mici, cu înălțimea ce rareori depășește 25 cm, corpul bombat și greoi contrastând cu eleganța gâtului și gurii (fig. 8/3); în mod obișnuit nu are torți și dispune de un decor bogat din care, de cele mai multe ori, nu lipsesc petele de smalt.

1.4. Cupele, cu sau fără toartă, sînt realizate în general din pastă fină. Întrucît fragmentele păstrate provin doar din jumătatea inferioară nu s-a putut întregi nici un exemplar. Fundul plan, bine profilat, continuă cu un picior subțire, corpul formîndu-se prin evazarea și apoi tragerea spre verticală a pereților (fig. 9/2). Decorul constă din linii lustruite, incizate sau trasate cu humă albă.

1.5. Paharele, lucrate din ambele tipuri de pastă, au o formă tronconică, cu o ușoară evazare a pereților spre limite superioară (fig. 9/3).

1.6. Capace și sfeșnice. Unor capace credem că aparțin doar două fragmente, realizate dintr-o pastă de calitate medie, cu diametrul de 15 cm. Restul fragmentelor provin, mai degrabă, din sfeșnice¹³, întrucît sînt realizate dintr-o pastă fină, au un decor bogat și diametrul mai mic decît gura vaselor de bucătărie, lipsindu-le totodată urmele de arsură pe muchia (fig. 10/2, 5). Tot unul sfeșnic trebuie să-i aparțină un picior cu o profilatură elegantă (fig. 10/3).

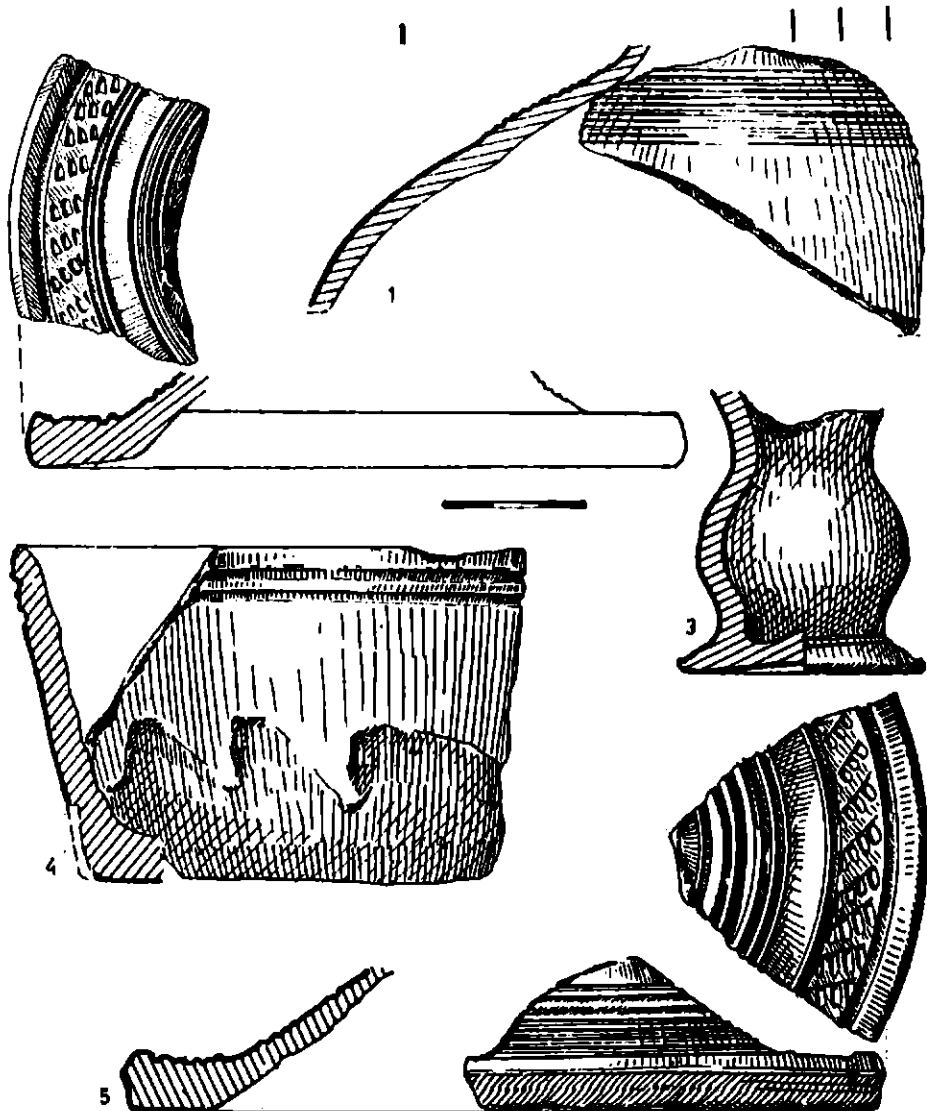


Fig.10.-Oală-borcan (1); capace (2,5); sfesnic (3); castron (4)- din umplutura locuinței 4 (a doua jumătate a sec.XIV).

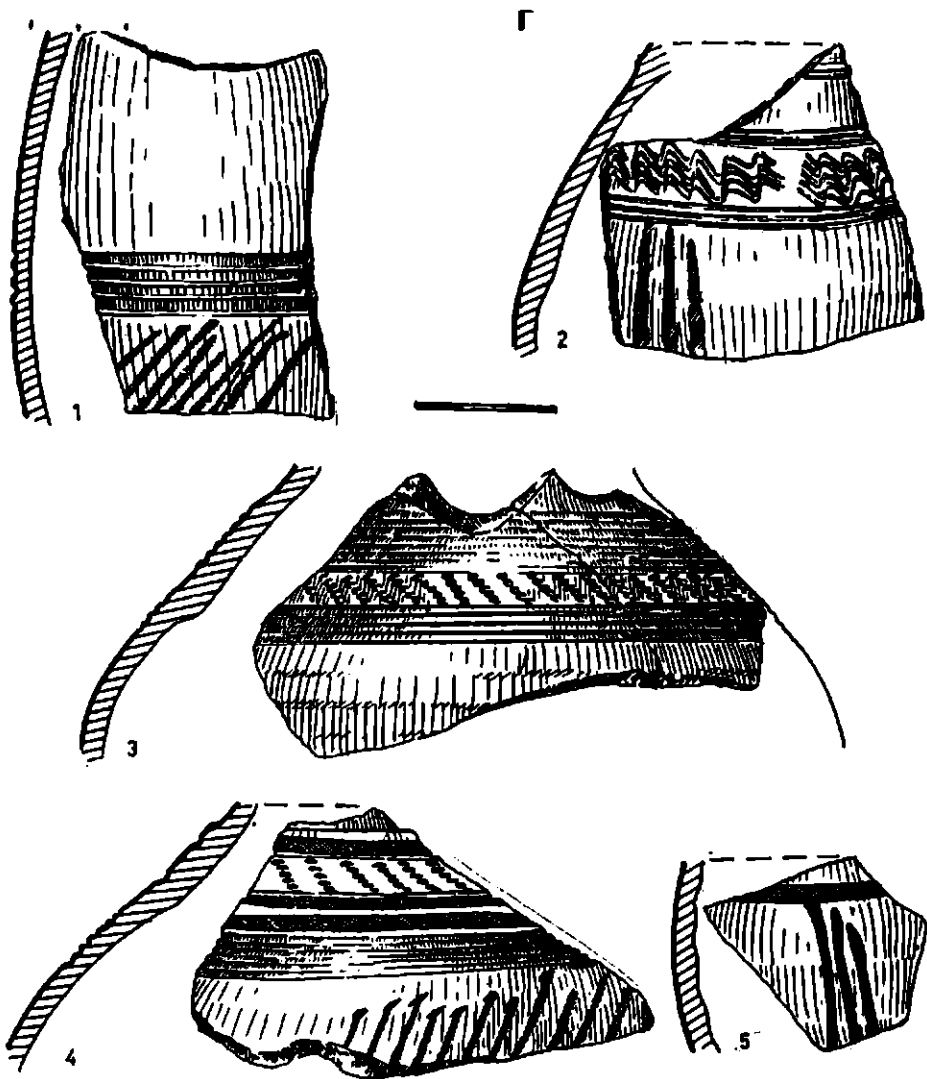


Fig.11.-Fragmente de vase cu decor incizat, lustruit (1-4) sau cu pete de culoare (5) - din umplutura locuinței 4 (a doua jumătate a sec.XIV).

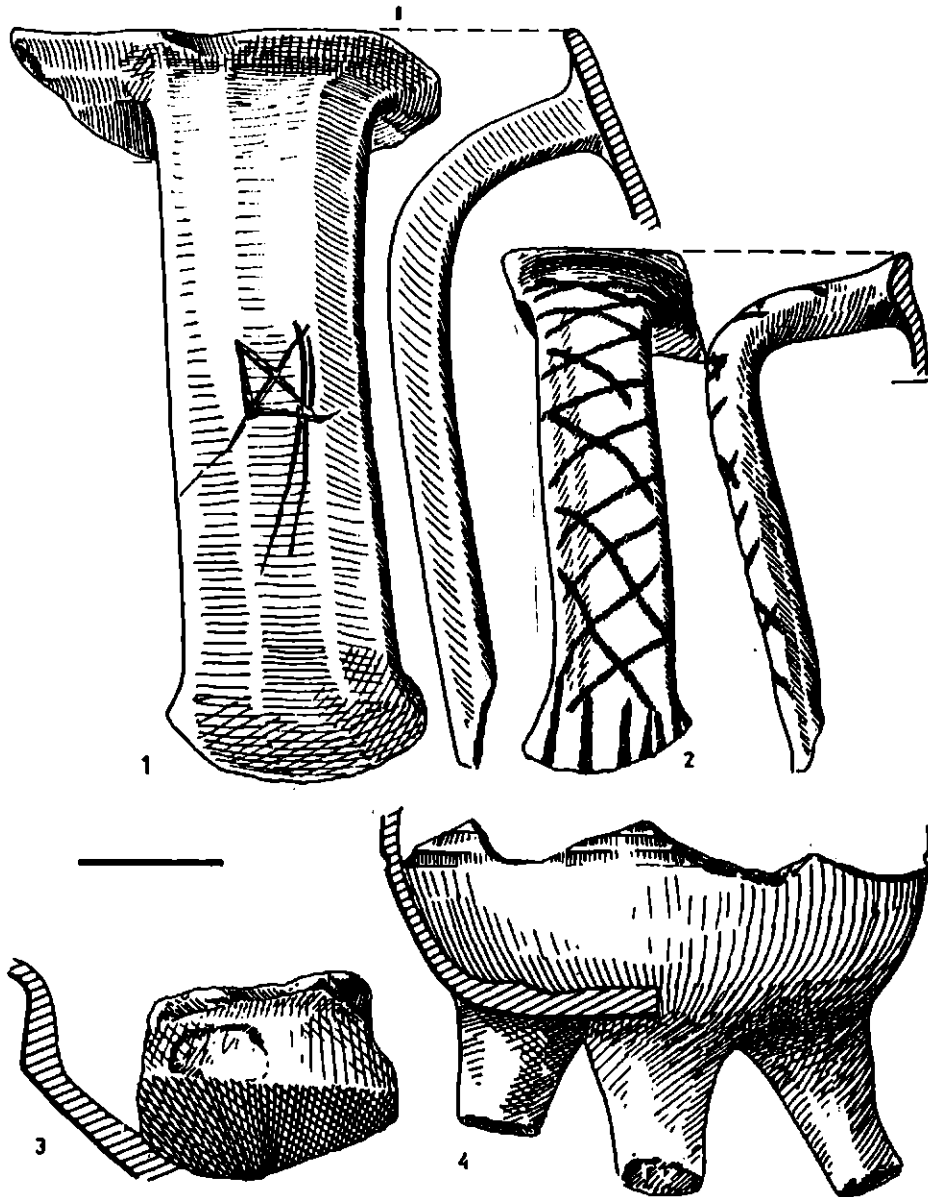


Fig.12.-Torți de vase cu decor incizat (1) sau lustruit (2); strachină smălțuită (3); tigaie (4) - din umplutura locuinței 4 (a doua jumătate a sec.XIV).

1.7. Castronul, modelat dintr-o pastă bună, are pereții de înălțime medie, destul de groși și arcuți ușor (fig.10/4).

Decorul, prezent pe cea mai mare parte a formelor descrise mai sus, apare sub formă de motive simple sau combinate.

a) Decorul simplu cunoaște cîteva formule aplicate independent pe diferite suprafețe ale vasului: incizia orizontală fină, dispusă în fascicule de 2-14 linii pe umăr, mai rar în zona de maxim diametru, precum și pe buzele înalte ale unor vase de tipul oalelor-borcan sau cu toartă și a ulcioarelor (fig.7/3, 8/1,3 și 10/1); linii verticale lustruite, realizate în pastă crudă, uneori după aplicarea unui strat de vopsea roșie, pe întreaga suprafață a unor vase, precum cana cu gura trilobată, ulciorul sau paharul (fig.8/2 și 9/3,4); benzi de humă albă, cu lățimea de 2-5 mm, dispuse grupat (2-3), în poziție verticală sau oblică, pe perețele ulcioarelor și ulcelelor, aplicate pe pasta crudă sau peste un strat de vopsea roșie, ele pornesc uneori de la un brîu orizontal trasat tot cu humă albă la limita dintre umăr și corpul vasului (fig.11/5).

b) Decorul combinat apare pe ulcioare, căni, cupe, capace și sfeșnice (fig.11/1-4), în mai multe variante: linii lustruite peste care sînt trasate oblic dungii de humă albă; linii incizate, orizontale și vălurite, asociate cu benzi de humă albă; linii incizate, orizontale, combinate cu împunsături dese și pete de culoare roșie; linii incizate, orizontale alternînd cu șiruri de impresiuni realizate cu roțița; linii fine incizate orizontal, linii lustruite, benzi de humă albă și împunsături, alături de pete de smalt aplicate pe marginea buzei, toate acestea combinate între ele cu rezultate dintre cele mai fericite pentru aspectul exterior al vaselor.

Acest variat repertoriu decorativ constituie în ultimă instanță dovada unei reocupări speciale din partea olarilor pentru realizarea unui aparat ornamental în măsură să satisfacă gusturile unei societăți al cărui simț estetic este din ee în ce mai evoluat.

Torțile cunosc, în general, același decor cu cel al vaselor: linii lustruite, benzi de humă albă sau doar vopseaua roșie (fig.12/2). Unul din exemplare are incizat în pasta arsă un motiv geometric (fig.12/1) ce poate marca apartenența vasului la un anumit individ.

2. Ceramica smălțuită este destul de redusă cantitativ. Din pasta obișnuită, similară celei din care este obținută ceramica nesmălțuită de bucatărie, se realizează ulcele, tigăi cu trei piciorușe (fig.12/4), ulcioare, smălțuite la interior și uneori parțial la exterior. Pasta fină contribuie la realizarea veselei pentru masă; străchini cu picior inelar, pereți oblici și buza trasă spre verticală (fig.12/3 și 13/2,3), farfurii cu buza lată, orizontală (fig.13/1). Smălțuite doar la interior, de obicei cu smalt gălbui, aceste exemplare sînt decorate prin sgraffitare sau cu pete de altă culoare în raport cu cea a fondului. Deși materialul este fragmentar, se pot remarca elemente vegetale, geometrice și chiar zoomorfe (o pasăre - fig.13/3), ultimul mai rar întîlnit în această zonă, teritoriul românesc în care atari reprezentări sînt mai bine cunoscute fiind cel din ime-

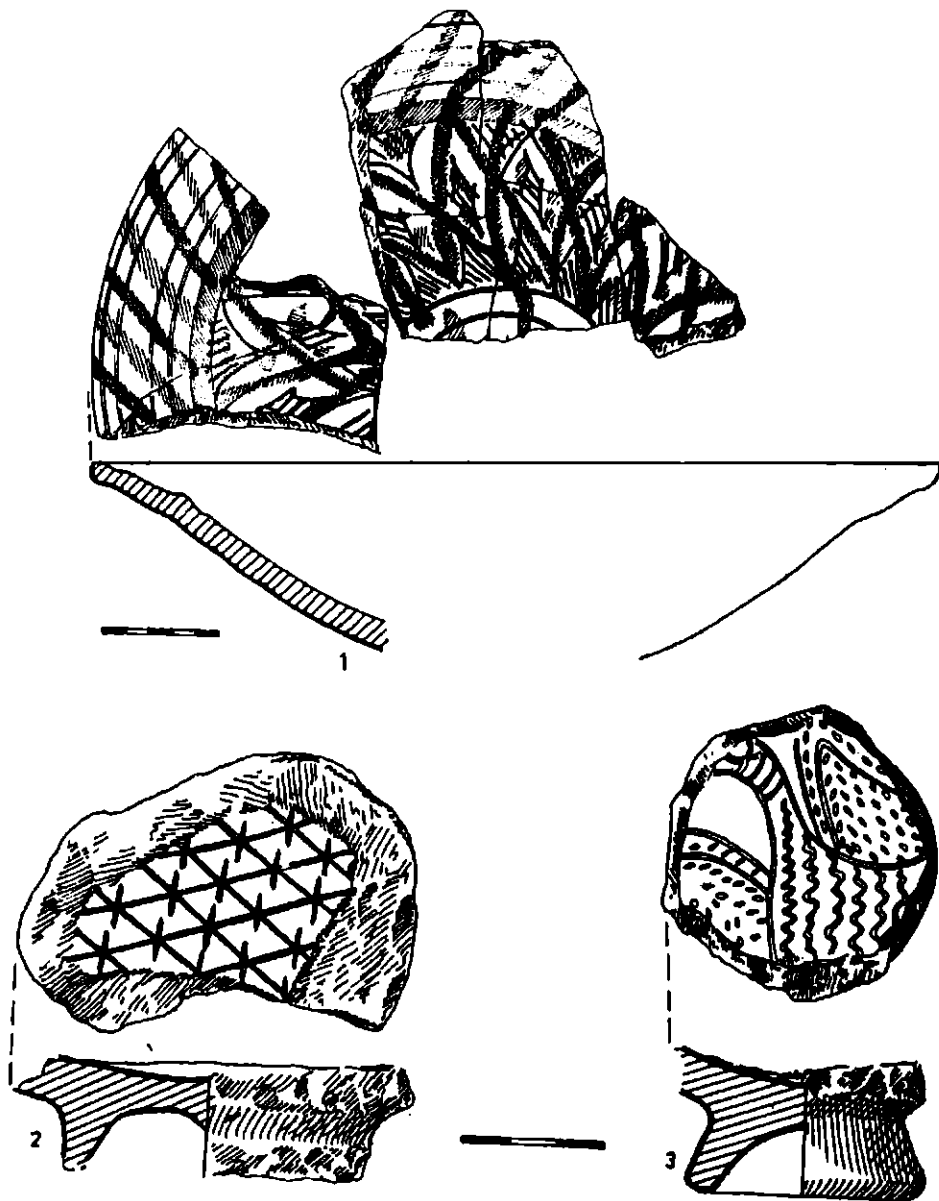


Fig.13.-Farfurie (1) și strachină cu piclor inelar (2,3) decorate prin incizie și smălțuire - din umplutura locuinței 4 (a doua jumătate a sec.XIV).

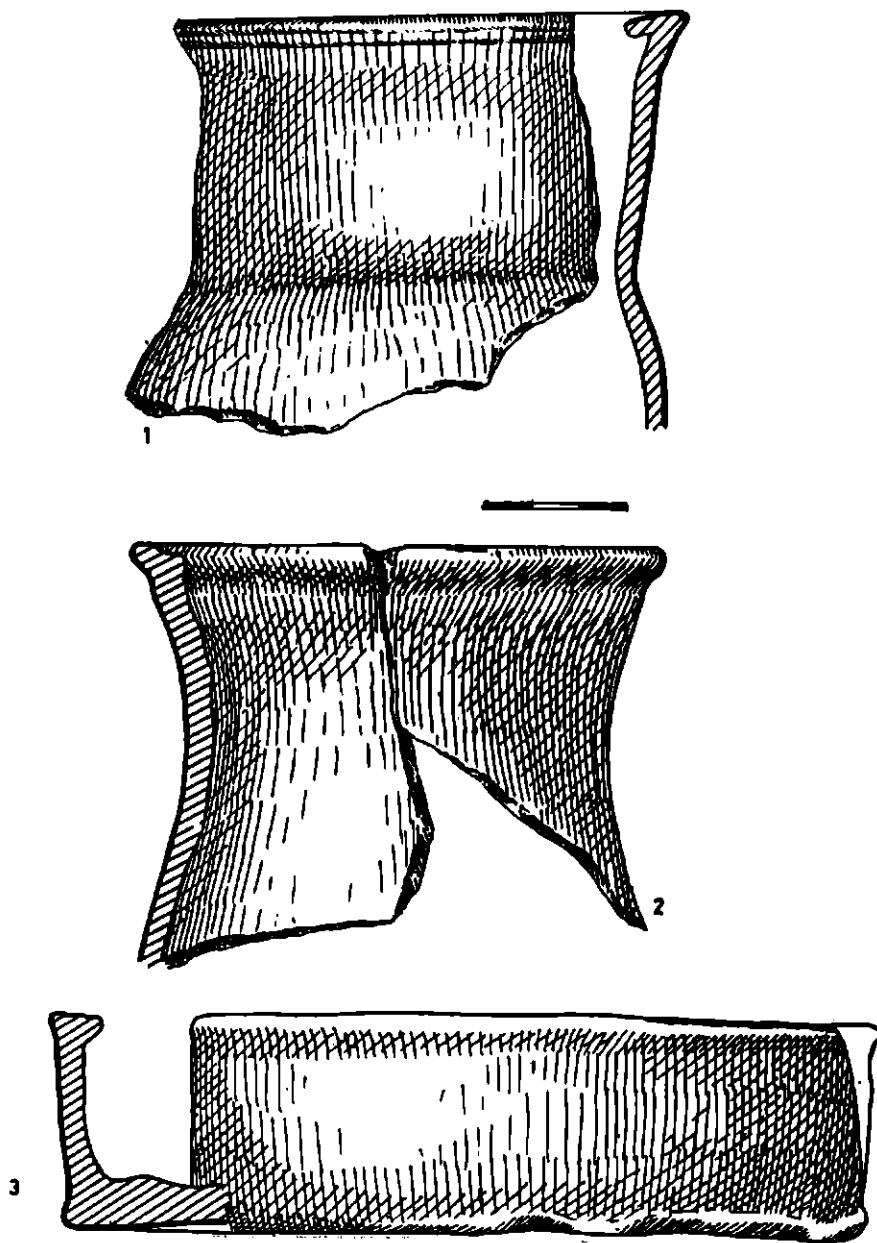


Fig.14.-Cahle-oală (1,2) și cahlă-disc (3) - din umplutura locuinței 4
(a doua jumătate a sec.XIV).

diata vecinătate a Dunării.

Cahlele, olanele pentru fumuri și bucățile de chirpici aflate în umplutura locuinței 4 constituie dovada prezentei în cadrul acestui complex a unei sobe. Peretele acesteia conține două tipuri principale de cahle :

a) cahle-oală prezente în mai multe variante, în funcție de profilul corpului sau modul de realizare a gurii: - cu corpul tronconic și gura pătrată, înființată în mod frecvent pe întreg teritoriul românesc în secolele XIV-XVI; - cu corpul tronconic și gura quadrilobată, cu analogii în sec. al XIV-lea la Cuhlea¹⁴ și în prima jumătate a celui următor la Râmnicu Vlcea¹⁵ și Cotmeana¹⁶; - cu corpul adânc, ușor bombat și gura circulară având muchia buzei trasă spre interior sub forma unui prag (fig. 14/1,2); prezente la Cuhea¹⁷, Tîrgoviște¹⁸, Râmnicu Vlcea¹⁹, Poenari²⁰, fiind semnalate și cu alt prilej la Curtea de Argeș²¹.

b) cahle-discuri, decorate în câmp prin nervuri în forma unor cercuri concentrice (fig. 14/3). În arhitectura sobei ele alternau cu cahlele-oală cu gura circulară. Și acest tip de cahle apare frecvent în această epocă, precum și în secolele următoare, fie asociat cu alte tipuri, la Tîrgșor²², Comana²³, Tîrgoviște²⁴, fie singur - cu evidente rosturi ornamentale - , cum s-au descoperit în București²⁵, Tînganu²⁶ sau Piua Petrii²⁷.

Ținând de sistemul de funcționare al sobei, menționăm olanele pentru fumuri reprezentate de tuburi ușor evazate la unul din capete, cu înălțimea de 45-50 cm și diametrul maxim de 28 cm.

Existența acestei sobe cu cahle la Curtea de Argeș, în ultimele decenii ale sec. al XIV-lea, prezintă, fără îndoială, o importanță sporită, întrucât se înscrie în rîndul primelor amenajări de acest fel din Țara Românească²⁸. Cea mai apropiată analogie o înțelăm la Tîrgoviște, în contextul unei locuințe de lemn, cu pivniță, ce ființa în jurul anului 1390²⁹.

Aceste prezențe impun constatarea că în a doua jumătate a sec. al XIV-lea sistemul de încălzire prin sobe cu cahle - modalitate de origine central europeană - se va extinde contribuind la sporirea confortului. Soba romanico-gotică, cum este cunoscut în literatura de specialitate acest tip de sobă cu cahle-oală³⁰, se răspîndește, deci, în țările române, în forme asemănătoare cu cele pe care le cunoaște centrul Europei, într-un interval de timp foarte scurt, dovadă a strînselor contacte pe care societatea românească la înțelține cu artele de cultură învecinate, dar și a permeabilității sale față de cîștigurile europene în materie de confort.

Nu putem încheia acest prim raport privitor la cercetările noastre din cuprinsul așezării de la Curtea de Argeș fără a sublinia acele concluzii ce se desprind în actualul stadiu de investigații. Încă de pe acum se poate constata că pe parcursul unui secol, de la sfîrșitul celui de al XIII-lea pînă la finele celui următor, tehnica de construcție a locuințelor evoluează, proces ilustrat de trecerea de la semibordeiul cu o structură lemnoasă ușoară și pereți de nuielă lipiți cu argilă la locuința cu o structură complexă, cu două niveluri, ce presupunea o temeinică cunoaștere a meșteșugului și implicat existența unei categorii de meș-

teșugari specializați în arta de a construi.

Alături de aceasta se observă o evoluție corespunzătoare a sistemului de încălzit, de la vatra simplă la cuptorul cu boltă plasat pe un seclu și, în sfârșit, la soba cu cahle, dovadă a nivelului de dezvoltare atins de societatea orășenească de la Argeș, dar nu numai de aici, ci și din întreg teritoriul românesc.

În sfârșit, aceeași idee de progres se desprinde din analiza materialului ceramic în cuprinsul căruia se remarcă aceeași evoluție de la formele simple, de execuție tehnică modestă, la cele mai elaborate beneficiare a unui decor bogat și variat

NOTE

- * Din partea Muzeului din Curtea de Argeș la săpături a participat Nicolae Moisesescu, directorul muzeului.
- 1 Bibliografia cu privire la orașul Curtea de Argeș și monumentele sale vezi la NICOLAE STOICESCU, Bibliografia localităților și monumentelor feudale din România, I, Țara Românească, vol. 1, 1979, p. 236-251.
- 2 VIRGIL DRĂGHICEANU, Curtea Domnească din Argeș. Note istorice și arheologice, București, 1923, p. 9-76.
- 3 NICOLAE CONSTANTINESCU, Cercetarea arheologică de la Curtea domnească din Argeș, în "Studii și comunicări", I, Pitești, 1968, p. 123 și urm.; idem, La residence d'Argeș des Voievodes roumains des XIII^e et XIV^e siècle. Problèmes de chronologie à la lumière des récentes recherches archéologiques, în RESEE, VIII, 1970, 1, p. 5-37; idem, Curtea de Argeș. Probleme de geneză și evoluție, în BMI, 3, 1971, p. 14-23; idem, Curtea de Argeș - străvechea vatră voievodală după 1150, în "Magazin istoric", 1, 1978, p. 27-33.
- 4 Biserica Sf. Nicolae a fost cercetată de Virgil Drăghiceanu, Nicolae Constantinescu, Dinu V. Rosetti și Nicolae Moisesescu. Recent a apărut un prim raport de săpături întocmit de NICOLAE MOISESCU, Biserica Sf. Nicolae în lumina ultimelor săpături arheologice, în vol. "Studii și comunicări", Curtea de Argeș, 1980, p. 35-39.
- 5 NICOLAE CONSTANTINESCU, Curtea de Argeș..., p. 24.
- 6 Materialul l-am putut consulta prin bunăvoința colegei Mariana Marcu de la Muzeul de istorie din Brașov, căreia îi mulțumesc și cu acest prilej.
- 7 Deși inițial am optat pentru o datare ceva mai timpurie a acestui complex, analiza integrală a materialului arheologic ne-a condus la încadrarea cronologică menționată mai sus. (v. Lia Bătrîna și Adrian Bătrîna, Locuințe din veacurile al XIII-lea și al XIV-lea de la Curtea de Argeș, în "Studii și comunicări", Curtea de Argeș, 1980, p. 24.
- 8 RADU POPA și GHEORGHE BALTAG, Documente de cultură materială orășenească în Transilvania din a doua jumătate a secolului al XIII-lea, în SCIVA, 1, 1980, p. 33-51.

- 9 EUGENIA NEAMȚU, VASILE NEAMȚU și STELA CHEPTEA, Orașul medieval Baia în secolele XIV-XVII, Iași 1980, p.21; LIA BATRÎNA și ADRIAN BATRÎNA, Contribuții arheologice cu privire la aşazarea de la Baia în epoca anterioară întemeierii statului feudal Moldova, în SCIVA, 4, 1980.
- 10 M.D.MATEI și EM.EMANDI, O casă de orășean din secolul al XV-lea de la Suceava, în SCIVA, 4, 1977, p.553-576; RADU POPA și MONICA MĂRGINEANU-CÂRSTOIU, Mărturii de civilizație medievală românească, București, 1979, p.14-26 și 31-39; EUGENIA NEAMȚU, VASILE NEAMȚU, STELA CHEPTEA, op.cit., p.21-22; LIA BATRÎNA și ADRIAN BATRÎNA, op.cit. Un studiu monografic cu privire la diferitele categorii de locuințe medievale vezi la CORINA NICOLESCU, Case, conace și palate vechi românești, București, 1979.
- 11 ELENA BUSUIOC și MONICA MĂRGINEANU-CÂRSTOIU, Mittelalterliche Kachelofenarten in den rumänischen Fürstentümern (XIV-XV Jahrhundert), în "Dacia", N.S., XXIII, 1979, p.275-306; N.CONSTANTINESCU și CORNEL IONESCU, Asupra habitatului urban de la Tîrgoviște înainte de 1394. Repere din viața curții domnești, în SCIVA, 1, 1980, p.53-74.
- 12 NICOLAE CONSTANTINESCU, Coconi. Un sat din Câmpia Română în epoca lui Mircea cel Bătrîn, București, 1972, p.110, nota 130.
- 13 Pentru atribuirea acestor piese fragmentare unor sfeșnice vezi: SONIA GHEORGHEIEVA, "Arheologija Sofia", 8, 1960, 4, p.8, iar unor capace vezi: NICOLAE CONSTANTINESCU, op.cit., p.123 și pl. XXXVII; SILVIA BARASCHI, Despre capacele de lut de la Păculul lui Soare, în SCIV, 4, 1972, p.609-617, PETRE DIACONU, SILVIA BARASCHI, Păculul lui Soare, H, București, 1977, p.55.
- 14 RADU POPA, O sobă cu cable oală în secolul al XIV-lea de la Cubea Maramureș, în SCIV, 4, 1973, p.676.
- 15 ELENA BUSUIOC și MONICA MĂRGINEANU-CÂRSTOIU, op.cit., p.287, fig.9/b, c și fig.10.
- 16 Material inedit rezultat din cercetările noastre.
- 17 RADU POPA, op.cit., p.672-675, fig.2/a-f.
- 18 NICOLAE CONSTANTINESCU și CORNEL IONESCU, op.cit., p.63, fig.8/1.
- 19 ELENA BUSUIOC și MONICA MĂRGINEANU-CÂRSTOIU, op.cit., p.278, fig.1/9, 11 și p.280, fig.2.
- 20 GHEORGHE CANTACUZINO, Cetatea Polenari, în SCIV, 2, 1971, p.282.
- 21 Într-o locuință cercetată parțial cu cîțiva ani în urmă, plasată în imediata vecinătate a L4, s-au descoperit numeroase cable de acest tip aflate acum la Muzeul Orășenesc din Curtea de Argeș.
- 22 DORIN POPESCU și colaboratori, Șantierul arheologic Tîrgșor, în Materiale, VI, 1959, p.732-735.
- 23 LIA BATRÎNA și ADRIAN BATRÎNA, Evoluția ansamblului fostei mănăstiri Comana în lumina cercetărilor arheologice, în "Revista mu-

- zeelor și monumentelor", seria Monumente istorice și de Artă", 1, 1974, p.20, 26 și fig.8.
- 24 NICOLAE CONSTANTINESCU și CORNEL IONESCU, op.cit., p.65.
 - 25 PANAIT I. PANAIT, Contribuții arheologice la cunoașterea satului în secolul al XV-lea pe teritoriul de azi al Bucureștiului, în "Materiale de istorie și muzeografie", (=MM) București, 1964, p.226, fig.4; Idem, Inceputul orașului București în lumina cercetărilor arheologice din București, în MM, București, V, 1967, p.21; ARISTIDE ȘTEFĂNESCU, Cercetări arheologice din cartierul Vitan, în "București", VIII, 1971, p.79.
 - 26 PANAIT I. PANAIT și MIOARA TURCU, Cercetările arheologice de la Tînganu, în "București", VI, 1968, p.88, fig.3/1.
 - 27 LUCIAN CHIȚESCU și colaboratori, Cercetări arheologice la Pîua Petrii (Orașul de Floci), jud. Ialomița, în "Cercetări arheologice", III, București, 1979, p.220, 223 și fig.13.
 - 28 Cele mai vechi sobe cu cahlă de pe teritoriul țării noastre sînt semnalate în Transilvania, la Sighișoara, la sfîrșitul sec. al XIII-lea (Radu Popa și Gheorghe Baltag, op.cit., p.41), în Moldova, la Tîrgu Neamț în ultimele decenii ale sec. al XIV-lea (cercetări personale, inedite), iar în Țara Românească, la Curtea de Argeș în jurul anului 1340 (Nicolae Constantinescu și C. Ionescu, op. cit., p.70, nota 28).
 - 29 Ibidem.
 - 30 ROSEMARIE FRANTZ, Der Kachelofen. Entstehung und kunstgeschichtliche Entwicklung von Mittelalter bis Zum Ausgang des Klassizismus, Graz, 1969, p.16-19.

RECHERCHES ARCHÉOLOGIQUES EFFECTUÉES EN 1979 SUR L'ÉTENDUE DE L'ÉTABLISSEMENT DE CURTEA DE ARGES, DÉP. D'ARGES.

Résumé

Les recherches archéologiques entreprises en 1979 à Curtea de Argeș ont mené à l'identification et l'investigation de quatre habitations, deux d'entre celles-ci appartenant au type des huttes à demi enfoncées dans le sol (L₁ et L₂), les autres deux étant des habitations de surface (L₃ et L₄). L'analyse de l'inventaire archéologique nous a permis aussi bien l'encadrement chronologique de chaque ensemble séparément que l'énoncé de certaines conclusions en ce qui concerne l'évolution de la poterie et de la technique de construction sur l'étendue du dit établissement entre la fin du XIII^e siècle et l'achèvement du siècle suivant.

LÉGENDE DES FIGURES

Fig.1..-Profil de la paroi ouest de la Section 1 (habitation 1). 1) Terre vierge, argile sablonneuse; 2) plancher de l'habitation de la première phase de fonctionnement; 3) plancher de l'habitation de la seconde phase de fonctionnement; 4) socle du fourneau; 5) humus médiéval; 6) argile contenant des fragments céramiques; 7) couche compacte de brûlure; 8) sol brun-châtain pigmenté de charbon, fragments céramiques et os d'animaux; 9) sol châtain; 10) argile sablonneuse; 11) sol châtain et les traces d'un pavé; 12) sol châtain pigmenté de fragments de briques et morceaux de cailloux; 13) fragments de cailloux et de briques; 14) sol châtain ameubli; 15) mortier; 16) sol végétal; 17) couche de mortier(XIV^e siècle).

Fig.2..-Plan de l'habitation no.1 de Curtea de Argeş.

Fig.3..-Céramique de la première phase de fonctionnement (XIII^e-XIV^e siècles) de l'habitation no.1 (1-4); applique pour le vêtement(5); céramique de la deuxième phase de fonctionnement, première moitié du XIV^e siècle) de l'habitation no.1 (6-8).

Fig.4..-Céramique de la deuxième phase de fonctionnement de l'habitation no.1 (1-7).

Fig.5..-Plan des habitations nos.2,3,4 de Curtea de Argeş.

Fig.6..-Profil de la paroi sud-ouest de la Section 3 (habitation 4). 1) Terre vierge, argile sablonneuse; 2) gravier; 3) cailloux. 4) bois carbonisé; 5) fosses; 6) plancher de la cave en planches carbonisées; 7) remplissage formé de torchis, carreaux de poêle, briques, argile; 8) remplissage existant entre les parois de la fosse et le mur de la cave; 9) argile violâtre mêlée de morceaux de torchis; 10) argile violâtre pigmentée de charbon et de cailloux; 11) sol châtain-rougeâtre; 12) argile violâtre pigmentée de charbon; 13) argile jaune - aménagement de l'entrée de la cave de l'habitation no.2; 14) argile pigmentée de charbon; 15) sol brun contenant de l'argile, charbon et cailloux; 16) sable; 17) sol grisâtre pigmenté de charbon, briques et argile; 18) couche de torchis; 19) couche grisâtre aux lentilles d'argile jaune; 20) argile pure; 21) sol brun pur; 22) sol châtain aux lentilles d'argile; 23) sol brun-grisâtre; 24) argile jaune pigmentée de cendre; 25) sol végétal; 26) poutres carbonisées; 27) grains carbonisés.

Fig.7..-Fragments de pots qu'on a trouvé dans le remplissage de l'habitation no.4 (deuxième moitié du XIV^e siècle).

Fig.8..-Pot à l'anse; broc au bord trilobé (2); cruche au bord trilobé (3) provenant du remplissage de l'habitation no.4 (deuxième moitié du XIV^e siècle),

- Fig.9.-Vase-bocal (1); coupe à l'anse (2); gobelet (3) pot au bord trilobé (4) provenant du remplissage de l'habitation no.4 (deuxième moitié du XIV^e siècle).
- Fig.10.-Vase-bocal (1) couvercles (2,5); chandelier; bol (4)provenant du remplissage de l'habitation no.4 (deuxième moitié du XIV^e siècle).
- Fig.11.-Fragments de vases au décor incisé, poli (1-4) ou avec des taches de couleur (5) provenant du remplissage de l'habitation no.4 (deuxième moitié du XIV^e siècle).
- Fig.12.-Anses de vases au décor incisé (1) ou poli (2); écuelle émaillée (3); poêle (4)- du remplissage de l'habitation no.4 (deuxième moitié du XIV^e siècle).
- Fig.13.-Assiette (1) écuelles au pied annulaire (2,3), ornées par incision et émaillées - provenant du remplissage de l'habitation no.4 (deuxième moitié du XIV^e siècle).
- Fig.14.-Carreaux de poêle en forme de pots (1,2) et un autre en forme de disque (3) - provenant du remplissage de l'habitation no.4 (deuxième moitié du XIV^e siècle).