

Fig. 1.- Planul general al săpăturilor arheologice.

biserici aflată cu jumătatea ei de nord în interiorul bisericii actuale, iar cu jumătatea de sud în afară (fig.1).

De asemenea, este de menționat numărul relativ mare de morminte descoperite în secțiunile trasate, morminte ce fac parte din cimitirul situat în jurul vechii biserici.

Înainte de a prezenta pe monumente descoperirile făcute se cuvine a înfățișa observațiile stratigrafice. Ele au constatat că pe locul bisericii noi Sf. Nicolae și în jurul ei nu există straturile de loess galben cu concreții mici de calcar și de loess castaniu. Absența acestor straturi geologice, cât și absența oricăror straturi arheologice mai vechi decât cel mai timpuriu strat feudal, arată că aici s-a avut loc o răsuire a solului ce s-a făcut până la straturile de argilă nisipoasă nr.1 și 2, care au rămas pe loc (fig.2-5).

Stratul 1 de argilă nisipoasă cenușie-castanie este viu, iar stratul 2 de argilă nisipoasă cu insule de pământ negru conține bucăți rare de cărămizi și de mortar, el formând nivelul pe care a fost construită cea mai veche biserică. Stratul 2 a constituit deci un prim nivel de construcție și de călcare. Straturile 3 (3a, 3b și 3c) s-au format în cursul fazelor de evoluție ale bisericii vechi, iar straturile 4-13 în timpul funcționării bisericii celei noi, ele fiind alcătuite dintr-un pământ adus și amestecat cu nisip, cărămizi și mortar.

BISERICA VECHIE. Compusă din altar, naos, pronaos și pridvor, orientată 226° VSV, are o lungime totală la exterior de 19,60 m, iar la interior de 18,35 m. Ea a cunoscut în evoluția sa patru faze bine stabilite din punct de vedere stratigrafic și arhitectonic.

În cele ce urmează vom trece la prezentarea pe faze a fiecărui element component.

Faza I-a. Altarul era prevăzut cu o absidă poligonală (cu șapte laturi) la exterior și rotundă în interior.

Fundația zidului, a cărui groapă de săpătură puznește din stratul 2, a fost dezvelită doar fragmentar pe latura de nord, pe o înălțime de 0,23 m ce corespunde la 3 rânduri de cărămizi, este prevăzută în partea superioară cu un soclu, lat de 0,10 m, ce corespunde cu nivelul de construcție (nivelul I de călcare din curtea bisericii).

Deasupra soclului se înalță zidul propriu-zis păstrat pe înălțimea a 2 rânduri de cărămizi și al cărui perete exterior era acoperit cu o tenută pictată (fig.2/1).

Zidurile, late de 0,50/0,95 - 0,75/1,05 m, sînt făcute din rânduri de cărămizi (25-26 x 13,5-14 x 3,5-4 cm), așezate orizontal și suprapuse de rosturi groase cît o cărămidă (3,5-4 cm), bine umplute cu mortar și netezite. Lungimea fiecărei laturi exterioare, de la nord de sud, este de 1,60-1,40-1,40-1,50-1,40-1,40-1,60 m.

Dimensiunile interioare ale altarului sînt de 4,75 m pe direcția nord-sud și de 3,90 m pe est-vest.

La împreunarea cu zidurile laterale ale naosului, spre sud și respectiv nord, absida altarului făcea cît un colț monumental (S.A. și S.B.),

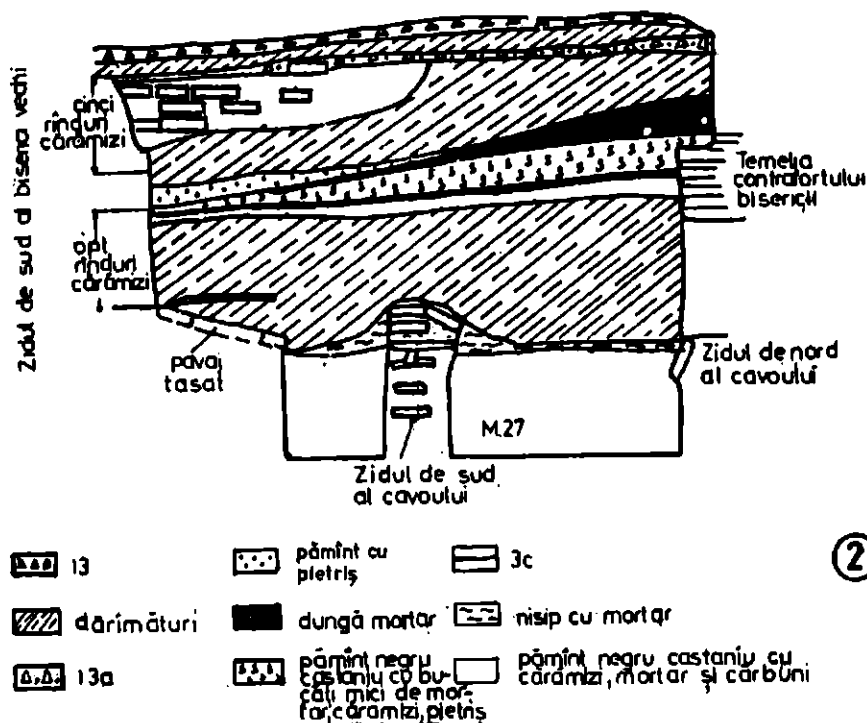
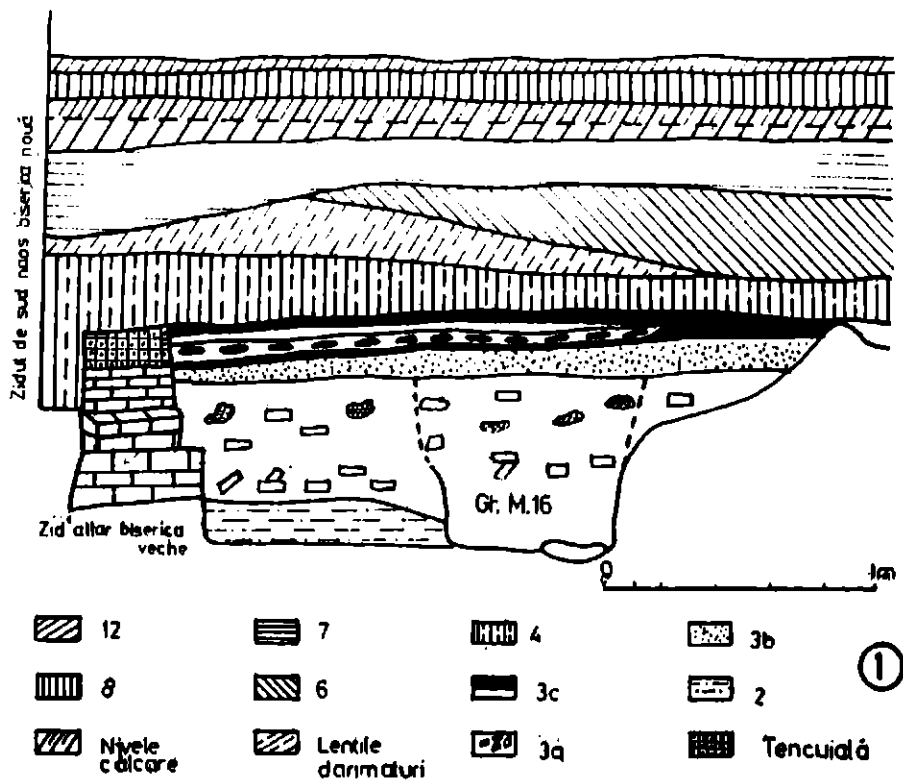


Fig. 2.- 1. Profilul peretelui de vest al S. XIV în zona altarului și a monumentului 16 ; 2. Profilul peretelui de vest al S. XXIII în zona cavoului din interiorul bisericii.

construit din cărămiși și mortar. Aceste colțuri constituiau la exterior limitele altarului, din acest loc pornind pe o direcție creșterii este vest zidurile laterale ale naosului simplu în formă de navă.

Naosul, lung de 5,60 (nord)-5,85 (sud) m și lat de 6,07 (vest) m, deși în formă de navă, are pereții interiori ai zidurilor de nord și sud curbaji. Acest fapt dă zidurilor respective o lățime de 0,99-1,28 m.

Mai bine studiat a putut fi zidul de sud, care are la exterior de o parte o fundație mai înaltă spre nord cu 8 cm, iar în partea cealaltă o fundație cu soclu proeminent de 8 cm cu 4 rânduri de cărămiși. Baza soclului s-au păstrat 5 rânduri de cărămiși înalte de 0,36 m. Zidurile sînt alcătuite din cărămiși ($26 \times 13,5-14 \times 4$ cm) cu resturi ($2,5-3$ cm) ce conțin un mortar gălbui, fără pietriș, sfărîmicios.

Pe zidurile de sud (s.3a) și nord (s.2a) ale naosului se află, țesute cu ele, doi stîlpi-semiplaștri (P.1 și P.2), ce sînt sub forma unor legături. Cel din nord (P1), cu dimensiunile de 0,66 (est-vest) \times 0,50 m (nord-sud), are pe laturile de est și sud urme de tencuială și este țesut de zidul de nord al naosului (s.2), datînd prin urmare din această fază I. El s-a păstrat pe o înălțime de 0,60 m.

Stîlpul de sud (P2), cu dimensiunile de 0,61 (nord-sud) \times 0,55 m (est-vest), a fost dezvelit pe o înălțime de 1,04 m corespunzînd la 17 rânduri de cărămiși.

Acești doi stîlpi-semiplaștri susțineau probabil un arc semicilindric care a putut face parte dintr-un grup de arcuri ce sprijineau, peste naos, o turle.

Partea de vest a naosului se compunea dintr-un zid (s.6), țesut de zidul de nord (s.2) și de sud (s.3), cu o fundație lată de 0,90 m și dezvelită pe înălțimea de 0,63 m cu corespunzînd la 10 rânduri de cărămiși ($26 \times 14,5-15 \times 4$ cm). Resturile (3 cm) sînt compuse dintr-un mortar gălbui cu var, nisip, fără pietriș, rezistent. Partea superioară a fundației este prevăzută cu un soclu lat de 0,19 m, după care se înalță zidul propriu-zis lat de 0,71 m. El este alipit de zidul de sud (s.3) al naosului, fiind alcătuit din rânduri de cărămiși ($25-26 \times 15 \times 3,5-4$ cm) țesute cu mortar. Resturile (2 cm) conțin un mortar cu pietricele, gălbui, sfărîmicios.

La vest de absida nordică se constată în naos o mare îngroșare a zidului de nord (s.2) spre partea de nord, care atinge aici o lățime de 1,52 m. Într-un loc, pe perețele de est al acestui zid (s.2), se observă urme de tencuială care dovedesc că în acest loc era intrarea în casa unei scări drepte, orientată est-vest, încastrată în zid. Scara trecea din naos în pronaos tăind zidul de vest al naosului (s.6) și duceînd la o elepotniță situată, în fazele I-II, peste partea de vest a naosului și cea de est a pronaosului.

Pronaosul avea la interior dimensiunile de 3,35 m est-vest și de 6,05 m sud-nord. Zidurile de sud și nord ale naosului se continuă spre vest, pe 4,30 m, formînd laturile sudice și nordice ale pronaosului. Late de 0,87-0,90 m (nord)-0,96 m (sud) se compun dintr-o fundație

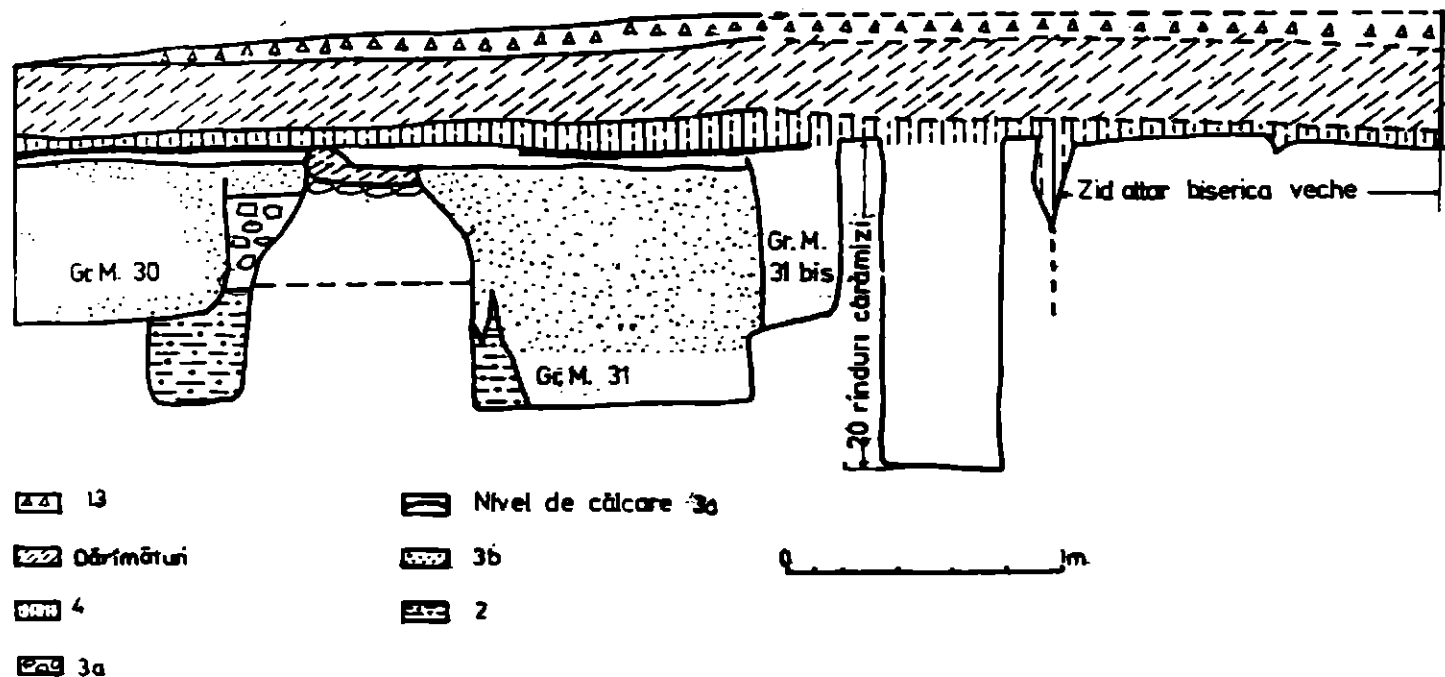


Fig. 3.- Profilul peretelui de vest al S.XXIV. Zona de la sud de altar; mormintele 30, 31 și 31 bis.

dezvelită, pe sidul de sud, pe o înălțime de 0,54 m. corespunzând la 8 rânduri de cărămizi acoperite, în multe locuri, cu mortar leșit dintre cărămizi. Partea superioară a acestei fundații formează un scela lat de 0,12-0,23 m, după care se înalță zidul propriu-zis înalt de 0,59 m cu 8 rânduri de cărămizi.

Pronaosul se închidea spre vest, despărțindu-l de pridvor, cu un zid (z.7) lung de 6,12 m și lat de 0,90 m. Fundația acestui zid, dezvelită pe înălțimea de 0,49 m, de corespunde cu 8 rânduri de cărămizi, se continuă cu zidul propriu-zis ca, în această zonă, se înalța probabil până la acoperiș și era prevăzută la mijloc cu o trecere cu ușă, al cărui prag s-a mai observat.

Pridvorul, cu dimensiunile interioare de 3,42 (est-vest) x 6,53-6,59 m (nord-sud), are zidurile de nord și sud în continuarea celor ale pronaosului cu care sînt țesute. Dar prin faptul că ele sînt mai înguste (0,65 m), oft și prin acela că la exterior fac un mic cot în afară, interiorul este mai lat decît pronaosul.

Fundația zidului de sud a fost dezvelită pe înălțimea a 4 rânduri de cărămizi ce măsoară 0,28 m. După un scela lat de 0,05 m se înalță zidul propriu-zis, din care s-au mai păstrat 8 rânduri de cărămizi (26 x 29 x 13,5-15 x 4-4,5 cm) înalte de 0,53 m. Rosturile (2-4 cm) conțin un mortar de mlaie cenușie-gălbui, cu var și pietriș, de o rezistență mijlocie.

Zidul de vest al pridvorului (z.8), care este totodată și al bisericii, lat de 0,83 m, are o fundație dezvelită pe o înălțime de 0,76 m cu 11 rânduri de cărămizi fragmentare. Aceste cărămizi, diferite în dimensiune ca lungime și lățime, groase de 4 cm, sînt așezate orizontal. Rosturile dintre rânduri (2-3 cm) conțin un mortar gălbui, cu nisip și pietriș, afărîmicios.

Zidul propriu-zis, înalt de 0,32 m, cuprinsînd 5 rânduri de cărămizi (27 x 13-13,5 x 4,5-5 cm), are rosturile (2-3 cm) dintr-un mortar gălbui cu insule albe de var și pietriș, puțin rezistent.

În interiorul pridvorului se aflau doi stîlpi-pilăștri (P.7 și P.8) cu secțiunea pătrată (0,82 x 0,82 m). Cel de sud (P.8) a fost dezvelit pe o înălțime de 0,50 m ce corespunde la 8 rânduri de cărămizi. Pe latura sa de nord se află o concavitate tronconică înaltă de 0,24 m, răversată, avînd deschiderea de 0,20 m jos și 0,22 m sus. Netăvănită, conavîntă putea servi drept un piedestal.

Acești doi stîlpi trebuie să fi susținut o turle (sau două mai mici), ce se sprijina și pe arcuri înfundate în zidul dintre pridvor și pronaos.

Faza a II-a este marcată prin aducerea unor modificări bisericii. Stratigrafic se conștientă că deasupra stratului 2, care la partea sa superioară a constituit nivelul de construcție al bisericii din faza I-a, se află stratul 3a, compus din pămînt negru sau negru-castaniu, cu bucăți de mortar și cărămizi ce provin din distrugerile și refacerile bisericii. Din acest strat părăsesc gropile fundațiilor zidurilor bisericii ce

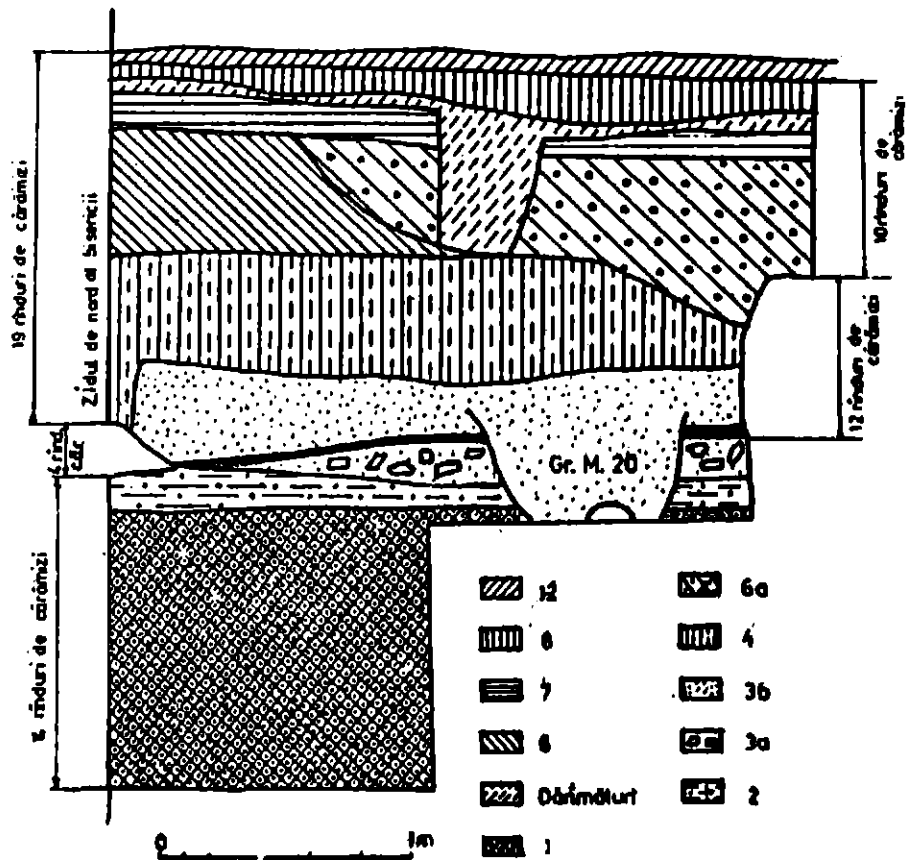


Fig. 4.- Profilul peretelui de est al S. XVIII. Mormântul 20.

aparțin acestei faze. Partea superioară a noului strat 3a devine nivel (II) de călcare.

În această fază lungimea totală a bisericii la exterior este de 18,70 m, iar la interior de 17,10 m.

Altarul își scurtează conturul exterior al absidei, având în această fază doar 5 laturi (1,65-1,65-1,70-1,60-1,65 m), ce se vor păstra astfel până la sfârșitul folosirii bisericii. Fundația noului zid, înălțat și deasupra zidului din faza I-a și mai retrasă spre interior, conține doar 2 rânduri de cărămizi ($7 \times 14 \times 3,5-4$ cm) înalte de 0,13 m. Rosturile (3,5 cm) conțin un mortar gălbui, cu pietriș, relativ rezistent.

Partea superioară a fundației formează un scut lat de 0,10 m peste care se înalță zidul propriu-zis, păstrat cu 6 rânduri de cărămizi ($27 \times 14,5 \times 3,5-4$ cm) înalte de 0,38 m. Rosturile (2,5-3 cm) au un mortar asemănător cu acela al fundației, dar mai sfărâncios (fig.2/1).

Micșorarea de la 7 la 5 a laturilor exterioare ale absidei altarului a însemnat și o reducere a lungimii pe axa longitudinală est-vest a altarului (2,65 m) și nord-sud (3,90 m), deci și a lungimii totale a bisericii (18,70 m la exterior și 17,10 m la interior, după cum am mai spus). Este de menționat că dacă conturul exterior al absidei altarului continuă să fie poligonal în faza a II-a, dar cu 5 laturi, conturul său interior a rămas rotund ca și în faza I-a.

O altă modificare importantă a constituit-o îngroșarea substanțială a absidei altarului, care a ajuns să aibă în partea centrală o grosime de 0,80-0,90 m, iar la capete 1,30 m. Aceasta s-a făcut prin adăugirea unei zidării alipite la peretele interior al absidei.

După adăugarea acestei îngroșări, peretele interior al absidei altarului a fost acoperit cu o tencuială pictată, cuprinsând trei elemente orizontale, paralele, în culorile albastru, cenușiu-maroniu și alb.

Aceste lucrări de îngroșare au fost determinate de faptul că zidul absidei din faza I-a era prea subțire și prea puțin rezistent pentru a sprijini o boltă cu, probabil, o turle.

În brațul de nord al absidei, în această fază se deschide, chiar în zidăria adăugată, un locaș de lărmă timpemoidniș ($0,51 \times 0,52 \times 0,41 \times 0,54$) ce a servit drept diaconicon. Peretele său de vest este tencuit cu o sugrăveală cenușie, groasă de 1 cm, iar jos se află un pervaz.

Naosul are la exterior zămești ziduri drepte în formă de navă ca și în faza I-a, iar în interior ele sînt puțin arcuite.

În proaos, la împreunarea zidului de sud (s.3a) cu cel despărțind proaosul de pridvor (s.7), se află un suport prismatic ($0,50 \times 0,80$ m), alipit de zidurile menționate. Acest suport cuprinde 3 rânduri de cărămizi ($24,5 \times 4; 2,5-3$ cm) suprapuse, înalte de 0,185 m, peste care se află astăzi o placă de marier, grosă de 2,5 cm. Rosturile sînt dintr-un mortar cenușiu-gălbui cu nisip, var, pietricele, rezistent.

Zidul de sud al proaosului (s.3a) este reparat, el avînd dintr-un anumit loc o altă orientare. Această reparație s-a făcut comutata pe perețele lui de nord pe o lungime de 2,10 m și de la 0,75 m sub creștetul

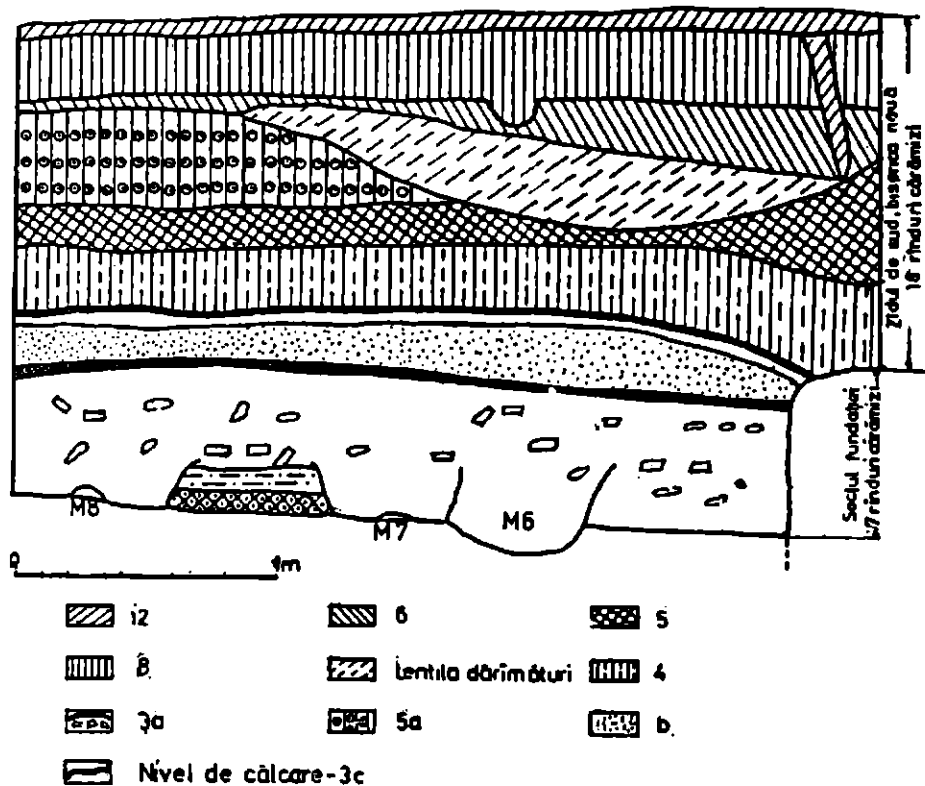


Fig. 5.- Profilul peretelui de est al S.XII. Mormintele 6,7 și 8.

supraînălțat al zidului. Reparația, prilejuită de o orăpare a zidului datorată evenimentelor de au marcat sfârșitul secolului I-a, a dus la logarea lui de suportul alinaț lăsat împreună cu zidurile 3a și 7.

Nivelul de călcare din interiorul bisericii datează încă din fașa I-a, el fiind identic în interiorul altarului, naosului și pronaosului. El este reprezentat printr-un pavaj de cărămidă alinaț lăsat expus la pronaos din pronaos, apoi lăsat peretele de vest al brațului de est al absidei meridionale din naos și pe pragul trecerii de pe zidul dintre naos și pronaos (s.6). Cărămizile pavajului (30 x 14,5-15 x 4 cm) sînt legate între ele prin resturi (3 cm) dintr-un mortar cu pietriș mărunt și mijlociu, puțin rezistent.

Acum nivel de călcare numai fașelor I și II constituie nivelul I de călcare din interiorul bisericii. În schimb, în curtea bisericii se constată un nivel II de călcare care corespunde cu nivelul fundației absidei altarului, naosului și transformată la fașele fașelor II-a. Curtea superioară a noului strat 3a, format după cum s-a mai spus în această fașă, constituie totuși acest nivel II de călcare.

În pronaos, pe centru, lăsat zidul de sud al bisericii actuale și sub fundația unui contrafort alipit peretelui sudic al zidului de sud al pridvorului bisericii actuale, s-a descoperit cavoul nr. 1. Pereții acestuia sînt din cărămidă (26-27 x 13-14 x 3,5-4 cm) cu rînduri (2,5 cm) dintr-un mortar cenușiu-gălbui cu nisip, var, pietricele, destul de rezistent. Datorită zidurilor bisericii actuale, din cei patru pereți nu s-a păstrat decât cel de est, vest și sud (fig.2/2).

Săpîndu-se în interiorul cavoului s-a constatat lipsa capacului, el fiind distrus din trecut. Cavoul era umplut cu cărămizi și cu pămînt adus. Nu s-au găsit osuiri și nici un cîmet în afara unui piros. Aceasta dovedește jefuirea respectivului cavou la data construirii noului biserici.

Înălțimea cavoului în interior este de 2,42 m, iar lățimea de 0,47 m. Fundul este indicat prin 3 rînduri de cărămidă paralele și distanțate. Peretele de est are o grosime de 13,5 cm, iar cele din vest și sud de 13 cm; la acestea se adaugă încă a nordului de circa 9 cm pe fiecare latură, ajungîndu-se la o grosime totală de circa 18 cm.

Cavoul era acoperit cu o boltă de cărămidă, care a dispărut, și din care s-au păstrat rămășițe pe cîrmure lașă, dar mai ales pe cele din est și sud.

Pe fund, după cum s-a mai spus, sînt 3 rînduri de cărămidă distanțate, și anume: a) primul rînd de cărămidă este alipit de peretele de vest al cavoului; b) al doilea rînd de cărămidă este situat la 0,83 m est de primul, cam pe mijlocul fundului cavoului; c) al treilea rînd de cărămidă este alipit de peretele de sud al cavoului.

Fiecare rînd este compus din două cărămidă, vizibile, puse în lung, și dintr-o a treia tăiată, ca și cavoul, de zidul de sud al bisericii actuale. De aceea, în situația actuală, cavoul este pămîntat cu o lățime de numai 0,60 m, încă inițial el era mai lat și se continua spre nord.

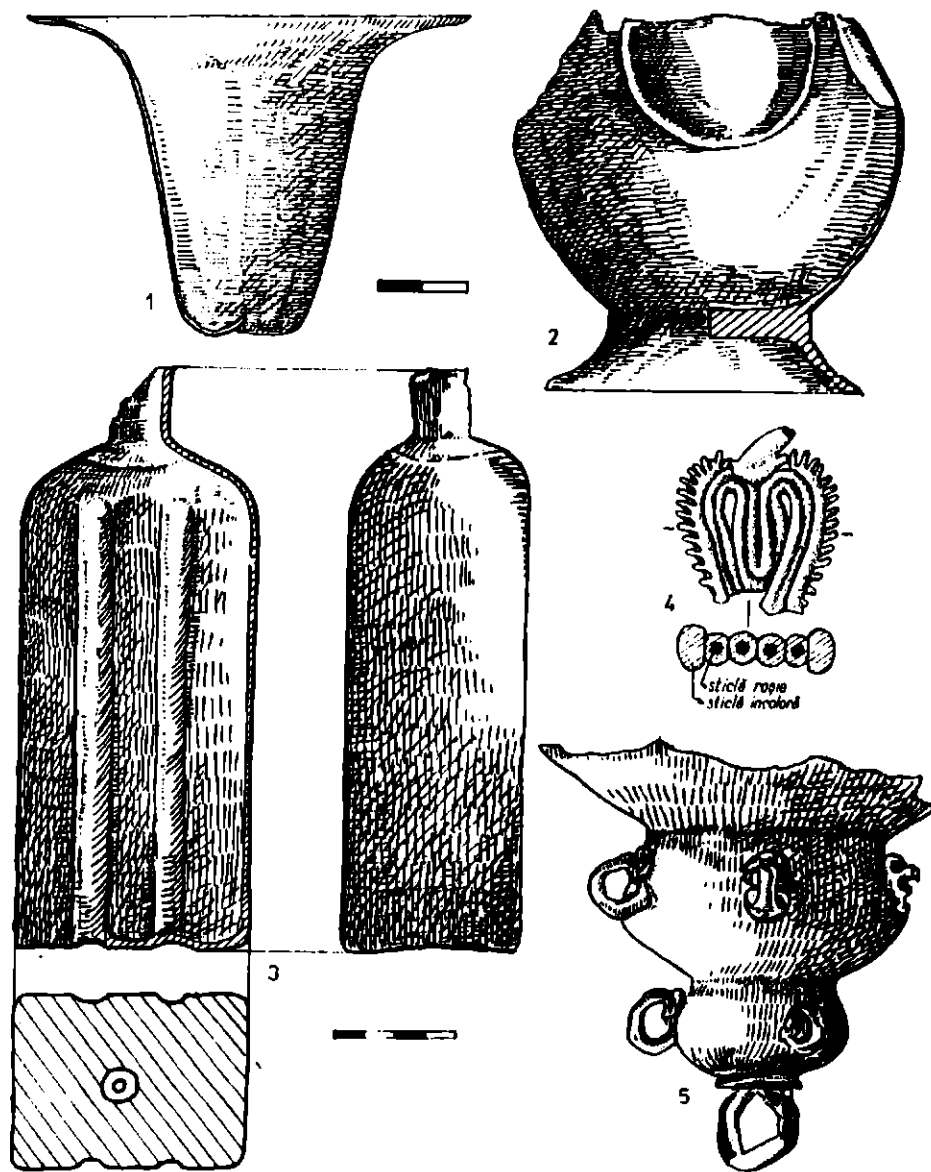


Fig. 6.- Vase de sticlă descoperite în „tălniță”.

Cavoul este situat cu bolta sa ceva mai jos decât pavajul de pe fundația din fazele I-a și a II-a ale zidului dintre naos și pronaos (s.6). Prin urmare el aparține fazelor I-a sau a II-a, mai degrabă fazei a II-a. Prin poziția sa în sud-estul pronaosului el putea conține osemintele unui membru din familia ctitorului, poate chiar pe cele ale marelui vornic Gheorghe.

Alipit de peretele de sud al cavoului nr.1 se află cavoul nr.2 din care, în afara peretelui de nord (2,24 la exterior/1,94 la interior x 0,14 m), se mai păstrează fracțiunile din zidurile de vest (0,84 x 0,18) și est (0,30 x 0,17) pe o înălțime de 0,60 m corespunzând la 9 rânduri de cărămizi.

În spațiul din sud-estul pronaosului se construiește în aceeași fază cavoul nr.3, cărula i s-a conservat, în întregime, doar zidul de sud (1,48 la exterior/1,24 la interior x 0,22 m) înalt de 0,55 m cu 9 rânduri de cărămizi (27 x 14 x 3,5 cm) prinse cu resturi (3,5 cm) dintr-un mortar albicios, fără pietriș, foarte rezistent. Zidurile de vest (0,12 x 0,14 m), cu 6 rânduri de cărămizi, și de est (0,60 x 0,16 m), cu 8 rânduri de cărămizi, înalte de 0,35 m, s-au păstrat parțial.

Fundul cavoului este indicat prin 3 rânduri paralele de cărămizi situate pe direcția nord-sud.

Osemintele scheletelor aflate inițial în caverurile nr.2 și 3 au fost ulterior reînchumate, dar tot în faza a II-a, în partea de vest a cavoului nr.2. În restul spațiului cuprins între zidul de sud al cavoului nr.3 și zidul de nord al cavoului nr.2 a fost înșurubărit un pereteșor care, probabil, a aparținut aceleiași familii. Respectivul mormânt - mormântul 27 - conține osemintele unui individ în decubit dorsal (235° VSV), cu mâna dreaptă pe piept, iar stînga pe umăr. Scheletul are o lungime de 1,46 m și o lățime de 0,34 m. În zona craniului, de ambele părți, se află depuse oase îngrămădite provenind de la doi indivizi. La mâna dreaptă s-a descoperit un inel de argint (?) surt cu gutușă decorat. Pe lângă 3 piereane de fier au mai fost descoperite 8-9 bumbi de cupru, decorați în tehnica „au repoussé”, cu câte o stea în opt colțuri și punte-clerichine în spațiul dintre vîrfurile colțurilor stelei (fig.12).

Tot acestei perioade îi aparține și mormântul 27 bis descoperit lângă zidul de sud al pronaosului. El constituie o reînchumare.

Dovada efectuării tuturor acestor înmormântări în faza a II-a a constituită faptul că, stratigrafic, caverurile și mormintele sînt acoperite de un strat de nisip ce se află sub nivelul de călcare din interiorul bisericii folosit în faza a III-a. Acest fapt este și mai evident în cazul mormântului 27 bis, care este suprapus de pavajul de cărămizi ce va funcționa în faza a III-a.

Faza a III-a se caracterizează, ca și cea anterioară, prin numeroase și însemnate transformări ce au avut drept scop mărirea considerabilă a spațiului interior al bisericii.

Naosul suferă cele mai importante transformări. Cele două ziduri laterale (s.2 și s.3) sînt parțial demantelate pînă la nivelul de călcare

din acea vreme, iar pe porțiunea dărmată se adaugă două abside, una pe latura de nord și o a doua pe cea de sud. Astfel biserica devine de plan treflat, având în interior o lungime de 6,25 m (est-vest) x 4,80 m (nord-sud).

Demantelarea a afectat și cei doi stâlpi-semipilaștri P.1 și P.2, care sînt acum suprapuși de oște un capăt al absidelor naosului. La peretele interior de sud și vest al P.1 se adaugă, pe o lungime de 0,80 m (est-vest) și o lățime de 0,25 m (nord-sud), o zidărie păstrată astăzi pe o înălțime de 0,27 m cu 5 rînduri de cărămizi (? x 13,5 x 4 cm). Rosturile (3,5-4 cm) sînt dintr-un mortar cu insule de var, nisip și foarte puține pietricele, de culoare gălbui, foarte rezistent. La baza zidăriei, așezată pe un șirat, gros de 0,13 m, de pămînt adus peste fundația stîlpului 1 și proeminent spre sud, se află o placă de piatră dreptunghiulară (81 x 15 x 3,5 cm) suprapusă de o altă piatră (34 x ? x 5 cm) așezată vertical.

Această zidărie a avut drept scop să formeze caldă sau brațul estic al absidei nordice a naosului. Situația este asemănătoare și pentru stîlpul 2 din colțul opus al împreunării absidei altarului cu absida sudică a naosului.

Absida de sud are o deschidere, între capetele brațelor, de 3,23 m (est-vest) x 2,84 m (nord-sud, pe axă). Grosimea ei maximă, în centru, este de 1,06 m, pentru ca spre sate ea să scadă. Peretele interior, vizibil, era tencuit și împodobit cu sugrăveli ornamentale.

Fundația, deosebită pe o înălțime de 0,68 m, este compusă din cărămizi fragmentare, așezate neregulat, cuprindînd și pietre, toate fiind acoperite cu un mortar compact și rezistent.

Peste fundația s-au păstrat doar 2 rînduri de cărămizi (23 x 14 x 4 cm), cu rosturi (2,5 x 3 cm), dintr-un mortar cu piatră, albicioasă, sfărîmicioasă.

În cuprinsul brațului de est s-a găsit o amănare patruinteră (0,48 m sud-nord x 0,65 m est-vest) formînd o cameră mică (tăină). Pentru realizarea ei fundația zidului naosului în formă de navă a fost tăiată de peretele de sud (exterior), pe o porțiune de 0,65 x 0,10 m. În marginea demantelării au fost apoi fixați și înpreunați pereții spre est, sud și vest al fundațiilor susținînd cei trei pereți ai camerei.

Camera, săpată pînă la o adîncime de 1,74 m sub solul actual (1,34 m sub nivelul actual al demantelării zidului absidei), a servit probabil drept tăină. Pătrunderea se făcea printr-o deschidere amenajată în peretele ei spre sud.

Ea era umplută cu numeroase vase ceramice aproape întregi - oîni și străchini -, altele fragmentare, o mare cantitate de sticlărie - pahare, cupe, candelă, sfegălice - din care oșteva provia din import, de la Murano. Toate aceste obiecte se datează între sfîrșitul sec. al XVII-lea și cel al sec. al XVIII-lea (fig. 6; 7/1-8, 10-12 ; 8).

Absida de nord are între brațe distanța de 3,37 m măsurată de la est la vest, fiind prin ermare puțin mai mare decît cea sudică. Din cauza ea a fost în mare parte distrusă de construcția bisericii noi, cu l s-a

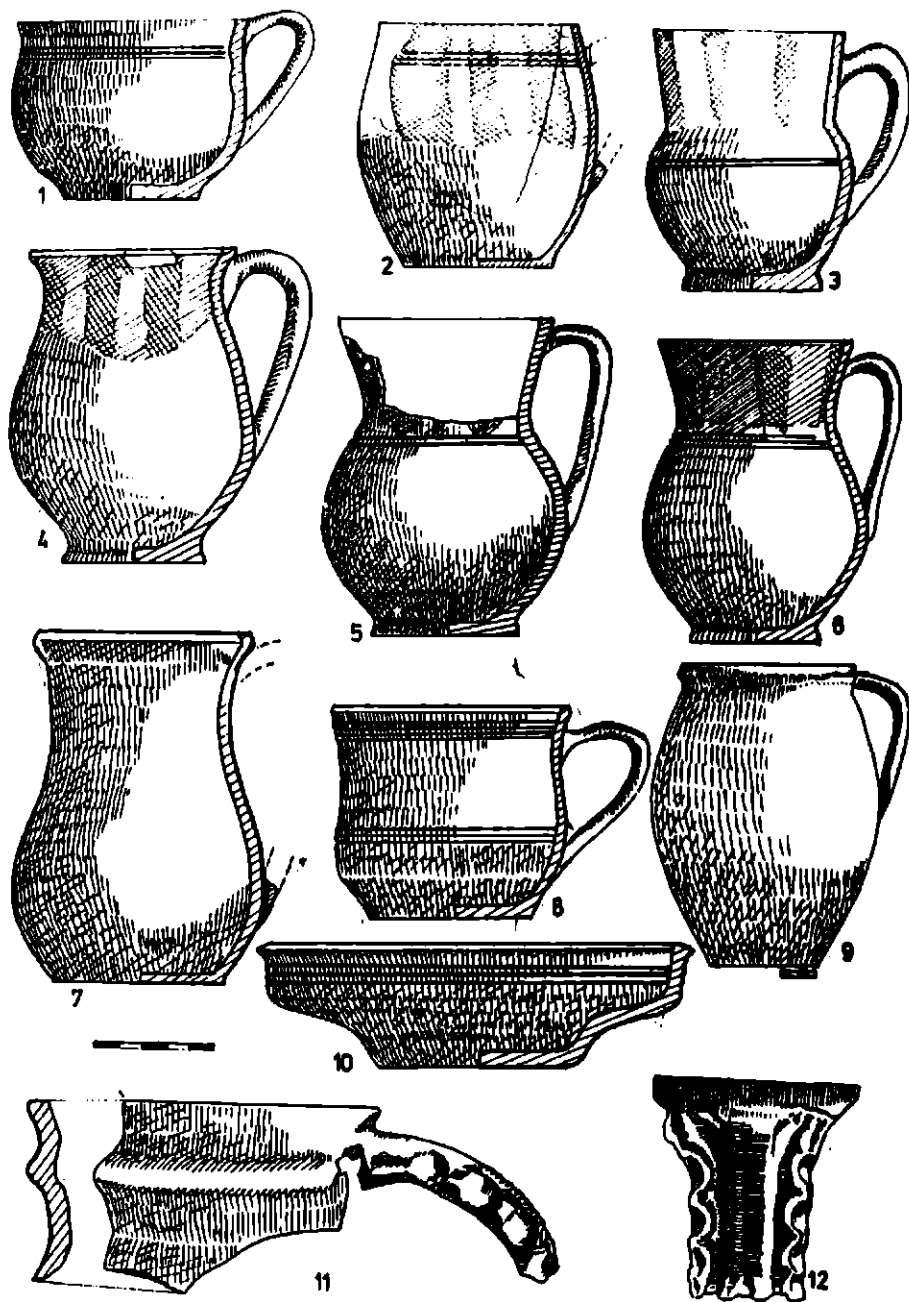


Fig. 7.- Vase ceramice descoperite în „tăiniș” (1-8, 10-12) și în groapă de la nord-vest de altar (9).

putut stabili lungimea pe direcția nord-sud, iar grosimea a putut fi măsurată doar la atingerea cu sidul naosului (1,15 m).

Fundația, pătrată pe o înălțime de 0,35 m, este formată din cărămizi (? x 13,5 x 3,5 cm) cu resturi dintr-un mortar cenușiu - gălbui, cu var și nisip, fără pietriș. Cărămizile sînt așezate neregulat și acoperite cu un strat de mortar.

Peretele interior este retencuit și acoperit cu sugrăveli ornamentale pe fond cenușiu-albastru. Motivul decorativ este reprezentat de triunghiuri cu laturile reșii, jumppuse, unele cu vîrfuri în sus, altele cu el în jos. Aceste triunghiuri au în centru este un motiv floral albastru.

Demantelat în această perioadă este și sidul dintre naos și pronaos (s.6). Această demantelare, efentuată pînă la nivelul I de călcare utilizat și în faza a II-a în interiorul bisericii, n-a executat în scopul ușurării trecerii din naos în naos și pentru mărirea spațiului disponibil.

Pe sidul astfel demantelat s-au înălțat doi stîlpi -stîlpi de susținere (P.3 și P.4), dintre care s-a păstrat doar cel de sud (P.4). De formă „pătrată” (0,90 x 0,68 x 0,84 x 0,72 m), el s-a păstrat pe o înălțime de 0,36-0,36 m, cuprinsînd 7-11 rînduri de cărămizi (29 x 14,5 - 5 x 4 cm) prinse prin resturi (3 cm) de mortar gălbui, cu pietricele, nisip, relativ rezistent. Fețele exterioare sînt tencuite și acoperite cu sugrăveli ornamentale (motive florale) în reșu și negru. Colțul de nord-vest al stîlpului are o concavitate romboidală (0,14 x 0,14 m) tencuită și acoperită cu sugrăveli avînd motive liatare.

Este de menționat faptul că acest stîlp a fost așezat peste trecerea inițială amenajată în sid, fapt pentru care s-a depus, pe la pragul trecerii, un pămînt adus, peste care s-a ridicat apoi stîlpul.

De asemenea, este de menționat faptul că acest stîlp a fost amenajat astfel încît depășește cu 0,20 m spre vest sidul dintre naos și pronaos (s.6), pătrunsînd puțin în spațiul pronaosului.

Pronaosul are pereții de nord și sud acoperiți pe fețele interioare cu o tencuială sugrăvită : bandă de roșuri cu vîrfuri în jos, un romb roșu alternaînd cu unul albastru.

Probabil că în această fază are loc și pictarea fețelor de vest, est și sud ale P.8.

Taste apăsate transformări due la constituirea unui nou nivel (II) de călcare în interiorul bisericii, reprezentat prin pavajul situat la est de peretele de est al brațului de vest din absida sudică a naosului. El este alcătuit din cărămizi (26 x 13-13,5 x 4 cm) prinse între ele cu rînduri (2 cm) dintr-un mortar albicioș, cu nisip, fără pietriș, sfărîmicioș.

Alte pavaje așternute în această fază s-au identificat peste demantelarea sidului dintre naos și pronaos (s.6), pronaos și peste sidul dintre pronaos și pridvor (s.7).

Tot acum pe fața de nord a sidului de sud al pridvorului și a absidei sudice a naosului se face oțte o bandă de cărămizi (26-26,5 x 13-14 x 3,5-4 cm) cu resturi (2-3 cm) dintr-un mortar cu mult nisip și

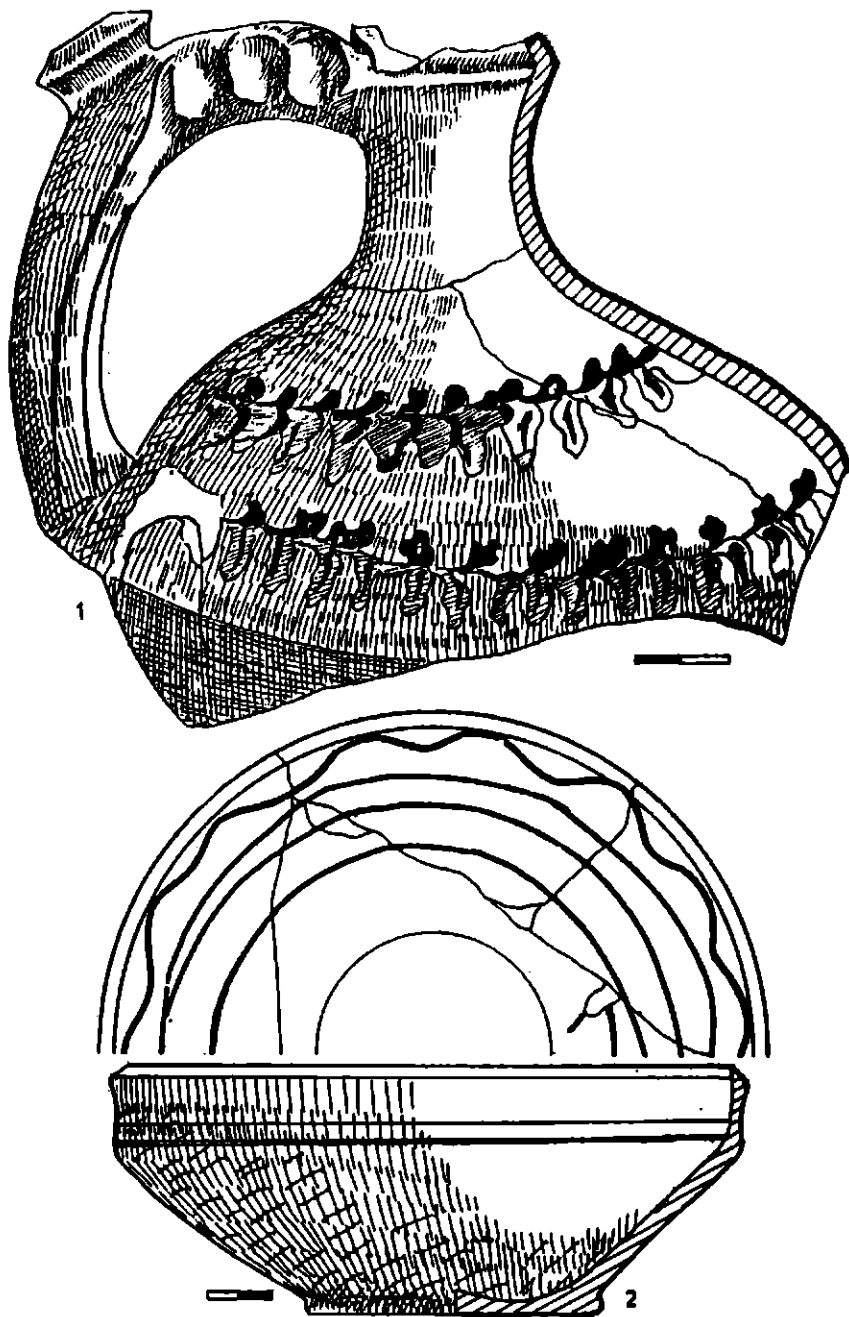


Fig. 8.- Vase ceramice descoperite în „tainiță”.

pietris, albicioș-gălbui, sfărâmișor. Aceste borduri au o lățime de 0,26-0,30 m.

În fașa a III-a este probabil că a fost reparată și turla sau bolta ce exista din trecut deasupra naosului, precum și cea de pe pronaos sprijinită pe cei patru pilăstri.

La sud de altar și alipit lui se ridică o construcție mică din cărămidă (26-27 x 14 x 3,5-5 cm), cu rosturi (2,5-3 cm) dintr-un mortar cu mult pietris, albicioș, sfărâmișor. De formă trapezoidală, ea are la exterior o lungime de 1,98 m (est-vest) și o lățime de 0,70 (est) - 0,77 m (vest). Lățimea zidurilor este de 0,14 m, adică lățimea unei cărămizi. Așchinea ei este de 1,23 m. Restul acestei construcții nu a putut fi precizat, dar s-ar fi exalat ca ea să fi servit drept orizont (fig.3).

În această fașă partea exterioară, vizibilă, a zidurilor bisericii s-a ținut în alb (fig.2/1).

Tot acum a fost adus stratul 3 la formă din pământ castaniu, cuprinsând puține bucăți de cărămidă și de mortar. Stratul respectiv a constituit nivelul III de călcare din exteriorul bisericii, el îngropând fundăți a zidurilor până la punctul unde începe tencuiala albă (= rândul 5 de cărămidă).

Fașa a IV-a - bisericii i se aduc câteva modificări, care-i dau o lungime totală la exterior de 18,85 m, iar la interior de 17,25 m.

În acest sens se constată că zidul dintre pronaos și pridvor (s.7) se dărâmă până la nivelul de călcare din fașa a III-a, peste el ridicându-se doi stâlpi-pilăstri (P.5 și P.6). Dintre ei s-a păstrat doar cel de sud (P.6), care are o formă pătrată. Suprafața sa exterioară este acoperită cu o tencuială ornamentată cu motive decorative în vuleri.

În urma acestor modificări lungimea est-vest a pronaosului devine de 4,85 m.

Pridvorul suferă însă cele mai importante transformări. El se închide cu ziduri înconjurătoare ce se înalță până la boltă, delimitând astfel biserica spre vest, sud și nord. În același timp lungimea lui se mărește la 3,50 m.

Cauza închiderii pridvorului se datorește demantelării zidului dintre pronaos și pridvor (s.7). De aceea pare curioasă înălțarea chivotului bisericii, păstrat în muzeul mănăstirii Cernica, datat 14 mai 1793, care conținea un pronaos-pridvor deschis și prevăzut de jur împrejur cu 12 stâlpi. În schimb, prezența celor două turlă pare a fi justificată: o turcă peste naos existentă probabil încă din fașa I-a, dar refăcută de mai multe ori; o turcă mică deasupra pridvorului; probabil (nu este sigur) o turcă mică peste altar; două turlă mici deasupra pronaosului înălțate în această fașă a IV-a.

Pe de altă parte, conform chivotului, ferestrele naosului erau înșerate cu un traforaj de metal cuprinsând ochiuri romboidale prevăzute cu sticlă colorată. Lumina era astfel filtrată din afară în naos, devenind albastru-verzui. Această întocmire a ferestrelor bisericii aparține arhitecturii islamice și este răspândită, în epoca medievală, în Orientul



Fig. 9.- Fragment de fresc.

Apropiat și Egiptul musulman⁷, de unde a fost introdusă și în Tara Românească.

Peste zidul dintre pronaos și pridvor (s.7) se așterne un pavaș de cărămiși, care este legat și continuat, prin pavașul II de cărămiși, de nivelul de călcare din interiorul pronaosului și pridvorului. Pavașul este în legătură și cu o bordură de cărămiși alipită de zidul sudic al pridvorului (s.3a) (26-27 x 13,5 x 4 cm ; rosturi de 1-1,5 cm) și care a acoperit parșea de jos a tencuielii pictate de pe zidul interior al bisericii.

În curtea din jurul bisericii este adus zăpezul în formă de pătură subțire de argilă nisipoasă, castanie sau gălbui, conștinând mici buciști de mortar (3c1) suprapuși de o dungă de nisip gălbui (3c2).

Aceste două pături (3c1 și 3c2) aduse au ridicat nivelul solului din acea vreme făcând zăpezurile cele mai de jos din zidul bisericii, care în fașa a III-a fuseseră zăpezute, au fost îngropate. Deasupra lor a fost îngropată, în majoritatea locurilor, o dungă roșie de cărămiși pisate (1-3 cm grosime) sau, în alte locuri, o dungă albă de mortar (2-4 cm grosime). Dunga aceasta, roșie sau albă, a constituit nivelul IV, ultim, de călcare din curtea bisericii vechi.

În zona din imediată apropiere a lăcașului s-a constatat însă și existența unui pavaș din cărămiși hexagonale (13-13-13-13/15,5-13-13 x 4 cm). Limitele sale exterioare sînt marcate printr-o bordură de cărămiși lată de 0,16-0,18 m. Se întindesă însă și cărămiși pătrate (28 x 28 x 3,5 cm) sau dreptunghiulare (27,5 x 13,5 x 3,5 cm). Rosturile dintre cărămiși-dale, groase de 1-2 cm, sînt umplute cu mortar albicioș, fără pietriș, foarte rezistent și aderent. Toate aceste cărămiși (pătrate, dreptunghiulare sau hexagonale) au o culoare roșă, mai deschisă decît a celorlalte cărămiși.

Peste acest ultim nivel de călcare din curtea bisericii vechi s-a făcut dărîmarea bisericii și apoi zăpezirea unei noi, astfel că s-a constituit și un nivel de construcție pentru noua biserică Sf.Nicolae.

În încheierea tuturor acestor date privitoare la tehnica și fazele ridicării zăpezurilor bisericii vechi Sf.Nicolae se cuvine a referi și la structura lor internă. Astfel, s-a putut constata că în toate cele patru faze ale evoluției bisericii, zăpezurile au cuprins locașuri interioare în care erau introduse grinzi așezate în lungul zăpezurilor sau stîlpilor. Grinzile au constituit inițial o șcheleie ce sprijinea zăpezirea în timpul tășării mortarului, iar după aceea ele putrezeau, locașul rămînînd gol. Această tehnică, destinată să consolideze construcțiile, a fost împrumutată de arhitectura muntească de la arhitectura bizantină și a fost utilizată pînă la începutul sec. al XIX-lea.

Locașuri de acest fel, a căror lățime și înălțime diferită în funcție de dimensiunile grinzii, au fost constatate în zăpezul sudic al zăpezului altarului (s.1) din fașa I-a (8,5 x 8,5 cm) și a II-a (12 x 21 cm), în zăpezul sudic al naosului (s.3) (10 x 14 cm), în stîlpul P.2 din naos - care cuprinde o lăcăș domă lăcășuri, unul orientat est-vest (11 x 17 cm), unul alt nord-sud (10 x 14 cm) -, în stîlpul P.6 etc.

În ceea ce privește aspectul interior al bisericii este de remarcat faptul, amintit de altfel și în rândurile de mai sus, că în toate părțile componente ale bisericii s-au găsit, în mari cantități, fragmente de cărămizi diferite de tencuieli cuprinsând sugrăvele în culori care, în trecut, acopereau pereții interiori. Din examinarea lor se constată următoarele:

- Pereții interiori ai altarului, naosului și, probabil, ai pronaosului au avut inițial o sugrăveală de culoare cenușie-albăstrui ce conținea fână și picturi propriu-zise. Pe acest fână este reprezentat, printre altele, un cap de sfânt descompus pe o însoțită de tencuieli (fig.9).

- Urme bine păstrate de pictură în diferite culori s-au găsit pe pereții interiori ai absidei altarului și pe pereții interiori ai naosului. Decoratia constă din motive florale în fână de trandafir - ramuri cu frunze stilizate, pictate în roșu-gălbui sau în negru, cuprinsă într-un dublu chenar negru și roșu al unui rumb (fig.10).

- Alte motive, sugrăvite în culori variate, se înfățișează pe pereții interiori ai zidurilor laterale ale naosului și pe pereții stîlpilor P.4, P.6 și P.8 din naos, pronaos și pridvor. Decorul cuprinde o bandă de romburi cu vârful în jos, însoțind unii pînă în roșu cu alii în albastru.

Pe stîlpul P.4 de pe zidul dintre naos și pronaos (n.6) sugrăvelele reprezentau motive florale în culorile roșu și negru. Motive în culori s-au identificat și pe zidurile de vest, est și sud ale stîlpului din pridvor (P.8). Prin faptul că o parte din tencuieli este acoperită de pavajul ce formează nivelul II de circulație din fașa a III-a reiese că pictarea stîlpului respectiv s-a făcut în fașele I-II.

Tehnica tuturor acestor picturi este cea a frescei.

ALTE CONSTRUCȚII. În timpul săpăturilor arheologice, în secțiunile tranșee, a fost înălțată și prezenta alte construcții. Majoritatea sînt însă păstrate fragmentar și de aceea nu a putut fi bine stabilită destinația lor.

Amplasat în S.XII, sub poartile sau de vest, a fost la început un fragment de zidărie format dintr-un rând de cărămizi subțiri situate între două straturi grease de mortar rezistent. Alina la adîncimea de 1,52 m, pe stratul 2, zidăria are o lungime de 0,52 m și o lățime de 0,14 m.

Lîngă această zidărie este prăvălit un bloc de cărămizi, lung de 0,42 m și înalt de 0,17 m. Mai spre nord, tot pe stratul 2, se află „în situ” un alt fragment de zidărie lung de 0,36 m, înalt de 0,21 m, format din cărămizi (? x 13,5 x 4 cm) cu resturi (3,5 cm) dintr-un mortar albicios, fără pietriș, foarte aderent și rezistent.

Toate aceste fragmente de zidărie par a proveni dintr-o construcție contemporană cu biserica din fașa I-a. Dărîmăturile lor au contribuit la formarea stratului 3a.

În N.XIV, lîngă absidea altarului și înconjurînd mîna fașei I-a, la adîncimea de 1,07 m, s-a găsit un zid înalt de 0,23 m format din 4 rînduri de cărămizi. Lungimea sa este de 1,44 m, iar lățimea de 0,30 m. Este format din cărămizi fragmentare (? x 14,5-15 x 4 mm) prinsa cu resturi (2 cm) dintr-un mortar albicios-gălbui, cu pietriș, rezistent.



Fig.10.- Porțiune din frescă.

Fiind suprapusă de stratul 3a zidul aparține fazei I-a. Destinația sa nu este bine precizată, s-ar putea însă să fi servit drept zid de incintă.

Existența unei împrejurări în jurul bisericii pare a fi existat în faza a II-a din evoluția bisericii. Urmele ei s-au descoperit la sud de altarul vechi. Zidul respectiv (s.10 B), aflat la adâncimea de 1,90-2,35 m, situat pieșig, în S.XXIV, are o lungime de 3,15 m și o lățime de 0,30-0,32 m. Este format dintr-un singur rând de cărămizi (30 x 15 x 4,5-5 cm), puse în lat, prinse cu rosturi (3,5-4 cm) dintr-un mortar cu mult var, cu pietriș, foarte rezistent.

Acest zid continuă și în S.IX, unde are o lungime de 4,12 m, atingând perețele sudic al absidei naosului și continuând spre vest. Este format aici din 2 rânduri de cărămizi așezate pe lat, care-l dau o lățime de 0,25-0,26 m.

Un zid identic s-a descoperit și în S.XIV, deci la nord de altar.

Datarea acestei împrejurări în faza a II-a se bazează pe faptul că zidurile sînt situate pe stratul 3a și sînt suprapuse de stratul 3b. Situația este identică și în cazul fracțiunii de zidărie din S.X, de lângă zidul de sud al naosului. Lungă de 0,90 m, lată de 0,23 și înaltă de 0,22 m, ea este formată din 3-4 rânduri de cărămizi (7 x 14 x 3,5 cm) prinse cu rosturi (1-1,5 cm) dintr-un mortar albicioș-gălbui, fără pietriș, rezistent. Această zidărie, situată la adâncimea de 1,43-1,56 m, este așezată pe un strat de mortar înalt de 0,10 m.

Mijlocul lui S.XIV este străbătut oblic de către un zid (s.10A) lung de 1,28 și lat de 0,30 m. Aflat cu baza sa la adâncimea de 1,34 m, s-a păstrat pe o înălțime de 0,20 m cu 3 rânduri de cărămizi (28 x 14 x 3,5 cm) despărțite prin rosturi (4 cm) dintr-un mortar albicioș, cu pietriș, rezistent.

Construit pe stratul 3a el este suprapus de pavajul hexagonal din faza a IV-a a bisericii. Prin urmare se datează din fazele II-III din evoluția bisericii.

Tot acestei perioade îi aparține și zidăria descoperită în colțul de nord-est al S.XIV. Ea are o înălțime de 0,18 m, o bișime de 1,10 și o lățime de 0,40 m, și este compusă din 3 rânduri de cărămizi (7 x 12-13 x 3,5-4 cm) cu rosturi (2-2,5 cm) dintr-un mortar albicioș-gălbui, fără pietriș, rezistent.

În partea de est a S.I E s-a găsit un fragment de arcadă prăvălită pe stratul 2 și acoperită de 3 a. Aloțuită din cărămizi (28 x 14-15 x 3,5-4 cm) trebuie să provină de la ușa unei zidări distruse.

Din rîndul complexelor de altă natură se remarcă identificarea la nord-vest de absida altarului, a unei gropi de formă circulară avînd diametrul maxim de 0,86 m. Stratigrafic groapa a porat de la un subnivel posterior nivelului II de călcare, dar anterior celui din faza a III-a a evoluției bisericii. Prin urmare groapa respectivă se datează în faza a II-a, probabil se pe la mijlocul ssc. al XVII-lea. La ea există dinarm concură și oala mare descoperită în această groapă. Oala are corpul

arcuit, este prevăzută cu o toartă și are interiorul amăluțit. În interiorul ei se aflau doar câteva fragmente de sticlă (geam) incolore (fig.7/9).

CIMITIRUL. În secțiunile trasate au fost descoperite 47 morminte. 45 din ele fac parte din cimitirul aflat în jurul bisericii (mormintele 27 și 27 bis fiind descoperite în interiorul bisericii). În cele ce urmează vom trece la o prezentare pe scurt a fiecărui mormânt în parte, descriind în același timp și obiectele de inventar.

Mormântul nr.1 aflat în S.I A, sub groapa mormântului nr.2, care l-a atins caseta terasei și mîna dreaptă. Lungimea scheletului este de 1,42 m. Adîncimea la care se află : 2,07 m capul, 2,10 m basinal, 2,14 m calcaneul. Orientarea : 220° - 226° SSV. Mîna stîngă pe umăr.

Pe craniu se aflau bucăți de cărămidă, iar sub el un fragment de cărămidă. Un fragment de cărămidă se afla și la baza teracelui. La mîna stîngă s-a descoperit o monedă otomană - aspru - de argint, perforată de două ori, cîntărind 0,26 g. Pe avers se află turana sultanului Ahmed III (1703-1730), iar pe revers legenda „duriba fi İsmail 1115” (1703).

Groapa mormântului pornind din stratul 3a el aparține fazei a II-a din evoluția bisericii.

Mormântul nr.2 - situat în caseta S.I A, suprapune parțial mormântul 1. Lungimea scheletului este de 1,65 m, iar lățimea la umeri de 0,43 m. Adîncimea față de sol : 2 m la cap, 2,04 m la basinal și 2,03 m la calcaneu. Orientarea 218° - 223° SSV. Mîna dreaptă pe abdomen, iar stînga pe clavicula stîngă.

La mîna stîngă s-a descoperit o monedă otomană - paun - de argint, cîntărind 0,38 g. Pe avers se află turana sultanului Ahmed III, iar pe revers legenda „duriba fi Konstantin 1115” (1703).

Groapa mormântului pornind din stratul 3a el aparține fazei a II-a.

Mormântul nr.3 - situat în S.I A, reprezintă o reînnoiere a unui tînar de 18-19 ani. Groapa pornește din stratul 3a, deci aparține fazei a II-a.

Mormântul nr.4, situat în S.I A, a fost parțial desvelit. Conține, la adîncimea de 2,10 m, scheletul unui senil orientat 230-236° VSV. Groapa, pornind din stratul 3a, aparține fazei a II-a.

Mormântul nr.5, aflat în S X, a fost distrus în parte de zidul sudic al bisericii actuale. Casele răvășite ab află la adîncimea de 2,06 m. Groapa pornește din stratul 3a, deci din faza a II-a.

Mormântul nr.6 se află în S.X-XII. Scheletul, lung de 1,46 m și orientat 217° SSV, se află la adîncimea de 1,99 m capul, 2,10 m basinal și calcaneul. Humerusul drept lipsește. Mîna dreaptă este așezată pe abdomen, iar stînga pe umăr.

La cotul stîng s-a descoperit un dinar unguresc de argint, cîntărind 0,24 g, emis la Kremnits în 1626 de către Ferdinand II (av. FER. II.D.....). Sont despicat : primul cartier fasciat, în al doilea crucea dublă. Deasupra scutului : 1626. În câmp : K/B ; rv. [PAT] RONA VNGARIE, înalca Domnului cu Isus în brațe.

Groapa mormântului pornește din stratul 3a, dar și prin monedă

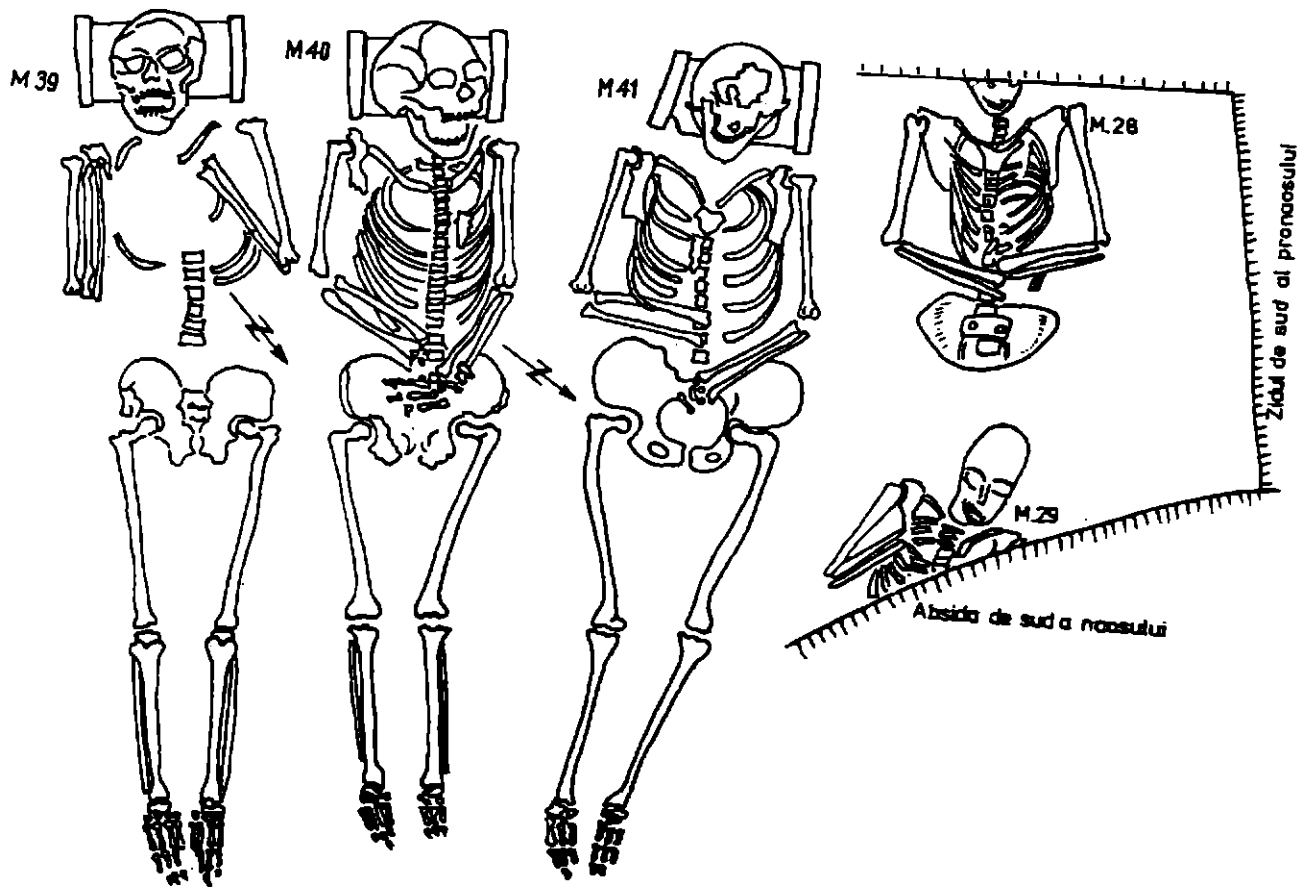


Fig.11.- Mormintele 28,29,39,40 și 41.

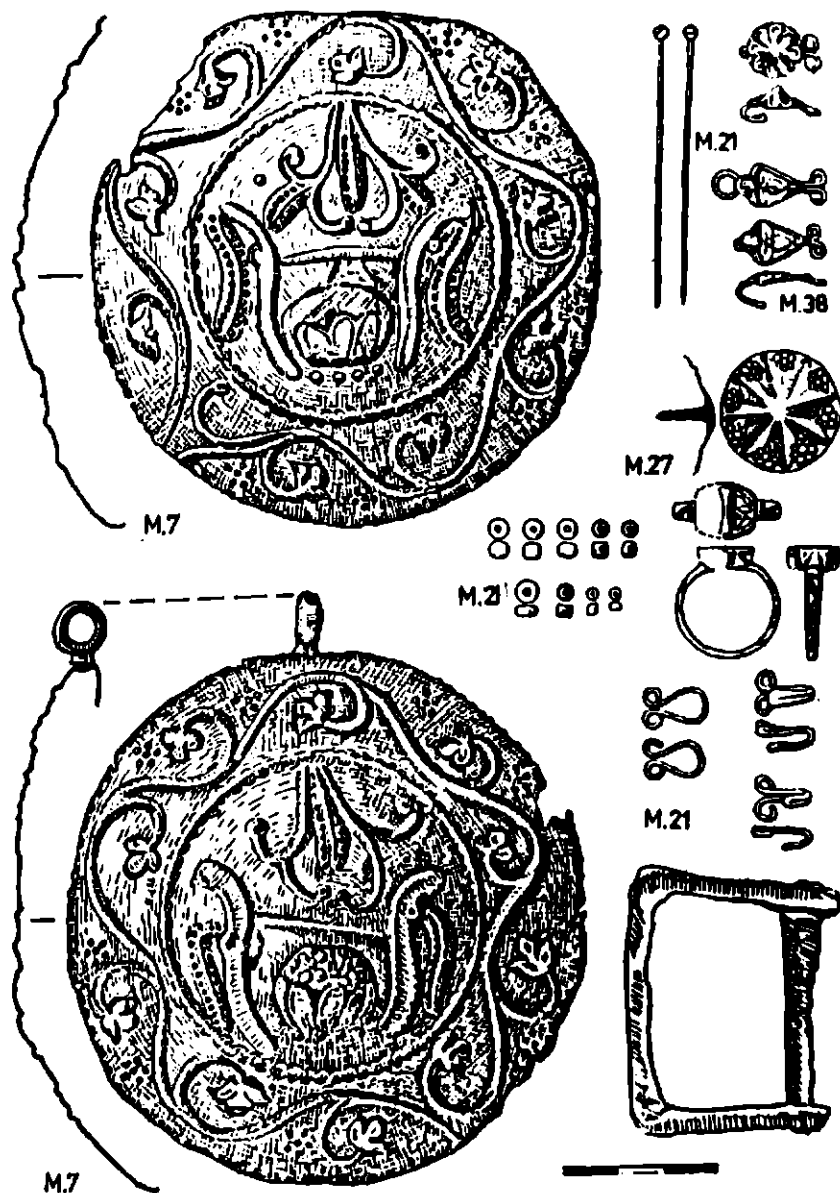


Fig.12.- Obiecte descoperite în morminte.

mormîntul aparține fazei a II-a. Este suprapus de mormîntul nr.7 (fig. 5).

Mormîntul nr.7 este situat în S.X-XII. Scheletul are o lungime de 1,50 m și o lățime la umeri de 0,37 m. Orientarea este de $255-261^{\circ}$ VSV. Adîncimea la care se află : 1,85 capul, 1,92 m bazinul și 1,97 m cal - caneele. Mîinile sînt depuse pe abdomen, stînga fiind mai sus.

La mîna stîngă s-a descoperit o monedă ce s-a distrus la contactul cu aerul. Pe abdomen, deasupra unui fragment de schimir din piele, erau depuse două pafale, ornate floral, din ouă suflăte cu argint și coșitor (fig.12).

Groapa mormîntului pornește din stratul 3, el aparținînd deci fazei a II-a (fig.5).

Mormîntul nr.8 este situat în colțul de nord-vest al S.XII, dar nu i s-a desvelit decât craniul. Aflat la adîncimea de 1,84 m, groapa se pornește din stratul 3a, aparținînd deci tot fazei a II-a (fig.5).

Mormîntul nr.9 a fost descoperit în S.XII. Scheletul, lung de 1,50 m și lat la umeri de 0,32 m, este orientat $216-217^{\circ}$ SSV. Adîncimea la care se află : 1,90 m capul și bazinul, iar calcaneele la 1,91 m. Mîinile sînt pe abdomen și împreunate. Groapa se pornește din stratul 3a, faza a II-a.

Mormîntul nr.10 se află în S.I C. Scheletul are o lungime de 1,67 m și o lățime în regiunea umerilor de 0,39 m. Orientarea este de $242-246^{\circ}$ VSV. Adîncimea la care se află : 1,90 m capul, 1,93 m bazinul și 1,98 m calcaneele. Mîinile sînt împreunate pe stern. Groapa se pornește din stratul 3a (faza a II-a) și distruge mormîntul nr.11.

Mormîntul nr.11, aflat în S.I C, este în parte distrus de m.10. Scheletul are o lungime de 1,63 m și o orientare de $238-242^{\circ}$ VSV. Adîncimea la care se află este de 1,77 m la cap, 1,90 m la bazin și 1,83 m la calcaneae. Jumătatea sa dreaptă, pînă la genunchi, este distrusă de groapa m.10, iar humerusul drept a fost identificat în groapa m.13.

El trebuie să dateze din faza a II-a, deoarece este suprapus de m.10 și suprapune la rîndul său m.12, mormînt ce datează din aceeași fază.

Mormîntul nr.12 se află în S.I C și nu a fost decât parțial desvelit (doar jumătatea stîngă). Lungimea de la craniu la sacru este de 0,78 m. Adîncimea la care a fost descoperit : 1,78 m la cap și 1,87 m la bazin. De la jumătatea femuralor în jos este distrus de groapa m.11. Humerusul și iliacul drept sînt tăiați de groapa m.13. Antebrațul drept se află pe abdomen.

Deși este cel mai vechi mormînt dintre m.10-13, el datăm tot în faza a II-a prin faptul că groapa sa de săpare pornește din stratul 3a.

Mormîntul nr.13 se află tot în S.I C. Scheletul are lungimea de 1,57 m, iar lățimea la umeri de 0,41 m. Orientarea : $228-234^{\circ}$ VSV. Adîncimea descoperirii : 2,01 m la cap, 1,99 m la bazin și 2,03 m la calcaneae. Mîinile sînt depuse pe stern și împreunate.

Paralel cu tibia stîngă sînt depuși doi humerusi dreapți ce provin

de la m.11 și m.12.

Groapa pornește din stratul 3a (faza a II-a).

Mormântul nr.14 este situat în S.XI și S.XIII. I s-au desvelit doar craniul, aflat la adâncimea de 1,92 m, femurele și tibiele, situate la 1,96 m adâncime. Este mormântul unui tânăr de 15-17 ani, iar groapa sa a pornit din stratul 3a ce aparține fazei a II-a.

Mormântul nr.15 este situat în S.XIII. Scheletul are lungimea de 1,55 m, iar lățimea la umeri de 0,39 m. Orientarea este de $243-245^{\circ}$ VSV. Adâncimea la care se află: 1,93 m craniul și basinal, iar calcaneele la 1,95 m. Măinile sînt pe abdomen și împreunate. Groapa pornește din stratul 3a (faza a II-a).

Mormântul nr.16, situat în S.XIV, a fost parțial desvelit (doar picioarele). El este situat la 1,83 m adâncime. Tibia dreaptă a fost fracturată și consolidată cu catos vicios (alipire greșită). Orientarea aproximativă este de $258-260^{\circ}$ VSV. Nu s-a putut observa cu precizie dacă groapa pornește din stratul 3a (faza II) sau 3b (faza III) (fig.2/1).

Mormântul nr.17, situat în S.XIV, este al unui infans I. Lungimea scheletului este de 0,60 m. Adâncimea la care a fost descoperit este de 1,84 m. Măinile sînt pe piept. Groapa pornește din stratul 3b din faza a III-a.

Mormântul nr.18, situat în S.XIV, a fost parțial desvelit - doar picioarele, care au o lungime de 0,80 m și se află la 1,87 m. Groapa pornește din stratul 3a din faza a II-a.

Mormântul nr.19, situat în S.I F, a fost de asemenea doar parțial desvelit, și anume picioarele pe o lungime de 0,63 m și aflate la 1,79 m adâncime. Lîngă femurul sîng s-a descoperit o tibie ce provine de la un alt individ. Groapa pornește din stratul 3a, faza a II-a.

Mormântul nr.20 este situat în S.XVII. Lungimea scheletului este de 1,32 m, iar lățimea la umeri 0,38 m. Orientarea este $235-237^{\circ}$ VSV. Adâncimea la care se află: 1,74 m craniul, 1,75 m basinal și 1,72 m calcaneele. Capul este culcat pe temporalul drept, iar măinile sînt pe abdomen și sînt împreunate. Groapa pornește din stratul 3b cu urme materiale din faza a III-d (fig.4).

Mormântul nr.21, situat în S.XIX, a fost desvelit doar în partea sa superioară pe o lungime de 0,66 m. Craniul se află la o adâncime de 1,54 m, iar toracale la 1,68 m. Măinile erau depuse pe stern (piept).

Lîngă craniul s-au descoperit 9 ace cu gămălie, din cupru; lîngă măini, oinci perechi de copci (babă și moș), iar lîngă coloana vertebrală patru bucati prinși de bucăți de pînă, din cupru, și o periană de copci (babă și moș) al căror corp este în formă de floare cu 8 petale. De asemenea, s-a mai descoperit și un colier din mărgelile mici, sferoidale, din sticlă (fig.12).

Groapa mormântului pornește din stratul 3a, el aparținînd prin urmare fazei a II-a.

Mormântul nr.22 este situat în S.XIX. Lungimea scheletului este de 1,54 m, iar lățimea în zona umerilor de 0,41 m. Orientarea sa: $232-$

234° VSV. Adâncimea la care a fost descoperit : 1,34 m la craniu, 1,43 m la bazinul și 1,40 m la calcaneale. Mîna dreaptă este pusă pe umărul drept, iar cea stîngă este paralelă cu corpul.

La mîna stîngă avea depus un piron și o monedă puternic oxidată.

Groapa mormîntului pornește din stratul 3a din faza a II-a.

Mormîntul nr.23, situat în S.XIX, aparține unui copil. Lungimea scheletului este de 0,95 m, iar lățimea de 0,22 m. Orientarea : 219-226° SVS. Adâncimea descoperirii : 1,51 m la craniu, 1,47 m la bazinul și 1,46 m la calcaneale. Mîinile erau înfrumusețate pe abdomen.

La mîna stîngă s-a descoperit o monedă de argint, perforată, cîntărind 0,09 g. Este un dinar ungurec din 1575 emis de Maximilian II (av. dateriază : MAX. II. Sont țtara avînd deasupra anul 1575; rv. : PATRONA [VNGARIE], Maica Domnului cu Iesus în brațe).

Mormîntul, conținînd una dintre cele mai vechi metode de decapitare, aparține tot fazei a II-a, groapa se pornind din stratul 3a. Aceasta dovedește faptul că înmormîntările în jurul bisericii au început a fi practicate în faza a II-a din evoluția bisericii, după refacerea ei de către marele vornic Gernicea.

Mormîntul nr.24 este situat în S.XIX. Lungimea scheletului este de 1,63 m, iar lățimea de 0,38 m. Orientarea sa : 227-232° VSV. Adâncimea descoperirii : 1,60 m la craniu și la bazinul și 1,63 m la calcaneale. Mîinile sînt depuse pe abdomen. Groapa pornește din stratul 3a din faza a II-a.

Mormîntul nr.25, situat în S.XIX, a fost parțial desvelit - doar picioarele (L=0,68 m) aflate la 1,75 m adîncime. Groapa pornește din stratul 3a ce aparține fazei a II-a.

Mormîntul nr.26 este situat în S.XXII A. Lungimea scheletului este de 1,55 m, iar lățimea de 0,37 m. Orientarea : 237-240° VSV. Adâncimea descoperirii : 1,55 m la craniu, 1,63 m la bazinul și 1,67 m la calcaneale. Mîinile sînt depuse pe stîrn (piept) și înpreunate. Groapa pornește din stratul 3a (faza a II-a).

Mormîntul nr.27 și mormîntul nr.27 bis, descoperite în interiorul bisericii, au fost descrise mai sus.

Mormîntul nr.28 se află la sud de pronaos, în S.XXIII. Jumătatea sa inferioară a fost tăiată de groapa m.29. Orientarea sa : 234° VSV. A fost descoperit la adîncimea de 1,22 m. Mîinile sînt depuse pe piept (fig.11).

Mormîntul nr.29, situat în S.XXIII la sud de pronaos, a tăiat groapa m.28 și este tăiat la rîndul său de abrida sudică a naosului din faza a III-a. Prin urmare atît m.29 cît și m.28 aparțin fazei a II-a din evoluția bisericii (fig.11).

În situ s-a păstrat doar o porțiune din jumătatea superioară a corpului. Mîinile sînt depuse pe piept. Pe craniu se afla un cui de fier.

Mormîntul nr.30 se află în S.XXIX, la sud de altar. Mîinile erau depuse pe umeri.

La mîna dreaptă s-a descoperit un dinar ungurec de argint, per-

1

ПОМЕНІ
ГДІ
ТА І ТЕР
СНМЬ
МОНУХІ

2

ПОМЕНИ ГДІ
ТА ОВЕНІЕ МОНА
ЛЪЗНА

3

МОНА ВИСАРНІ

Fig.13.- Cărămizi cu inscripție descoperite în morminte.

ferat, emis în 1703 de împăratul Leopold I și cântărind 0,99 g. (av.: LEOPOLD.D.G.R.I.S.A.G.A.B.REX. Bustul laureat al împăratului. rv.: Maica Domnului cu Iesus în brațe. POLTURA/1703).

Groapa pornește din stratul 3b din faza a III-a, mormîntul marcînd prin urmare începutul acestei faze (fig.3).

Mormîntul nr.31, situat în S.XXIX, a fost parțial desvelit. Mîinile sînt depuse pe stern (piept).

Lîngă mîna stîngă s-a descoperit o pară otomană de argint, perforată (D=16 mm, G=0,60 g), emisă de sultanul Mahamed IV (1648-1687).

Mormîntul aparține fazei a II-a (fig.3).

Mormîntul nr.31 bis se află la sud de construcția trapezoidală de la sud de altar. Reprezintă o reînsumare. Groapa pornește din stratul 3c din faza a IV-a (fig.3).

Mormîntul nr.32 se află în dreptul colțului de sud-est al construcției de la sud de altar. Este un mormînt răvășit din care s-au păstrat doar picioarele.

Mormîntul nr.33, din S.XXIV, a fost parțial desvelit (doar craniul). Groapa pornește din stratul 3b din faza a III-a.

Mormîntul nr.34, situat de asemenea în S.XXIV, nu a fost desvelit. I s-a sesizat doar groapa, care pornește din stratul 3a din faza a II-a, tăiată la rîntul ei de groapa mormîntului nr.35. Nicol acasă din urmă mormînt nu a fost desvelit. Groapa lui pornește însă din stratul 3b din faza a III-a.

Mormîntul nr.36 este situat în S.XXIII B. Lungimea scheletului este de 1,54 m, iar lățimea de 0,37 m. Orientarea este de 244° VSV. Adîncimea descoperirii: 1,08 m craniul, 1,13 m basinal și 1,06 m calcaneele. Mîna dreaptă este depusă pe coasă femural drept, iar stînga este îndoită peste abdomen ajungînd ou degetele la cotul drept.

Pe craniu s-a descoperit o monedă de argint de 8,44 g. Moneda este o jumătate de gros paloum din timpul regelui Caminir (1444-1492) (av.: + MONETA KAZI [MURI] Acvila Poloniei; rv.: în cerc perlat un arbore și o cruce. REGIS POL[ONIE]). Deși această monedă este cea mai veche descoperită, mormîntul aparține însă fazei a III-a prin faptul că groapa sa pornește din stratul 3b.

Mormîntul nr.37 este situat în S.XXIII. Lungimea scheletului nu a putut fi calculată, în schimb lățimea este de 0,31 m. Orientarea sa este de 239° VSV. Adîncimile: 1,37 m craniul, 1,30 m basinal și 1,33 m calcaneele. Mîinile sînt depuse pe abdomen.

Pe femurul drept s-a descoperit un craniu provenind de la o reînsumare. Groapa mormîntului pornește din stratul 3b din faza a III-a, fiind suprapusă la rîndul ei de con a mormîntului nr.38. Aceasta din urmă aparține unui copil, lungimea scheletului fiind de 0,98 m, iar lățimea de 0,23 m. Orientarea este de 235° VSV. Adîncimea descoperirii: 1,20 m la craniu și basinal și 1,18 m la calcaneale. Mîinile sînt pe abdomen și împreunate.

Pe piept s-au descoperit două copii (babă și moș) din cupru, cu

corpul trapezoidal și decorat cu patru frunze dispuse în cruce, în relief. De asemenea s-a descoperit și o monedă - aspru otoman - de argint, perforată emisă în timpul sultanului Osman III (1754-1757) (av.: turac sultanului; rv.: duriba fi Konstantanye 1168 (=1754)). Prin urmare și acest mormânt aparține tot fazei a III-a.

Mormântul nr.39 a fost descoperit chiar în colțul de sud-vest al bisericii, lângă zid. Lungimea scheletului este de 1,69 m, iar lățimea de 0,38 m. Orientarea : 227° VSV. Adâncimea : 1,26 m craniul, 1,22 m bazinul și 1,17 m calcaneele. Mîna dreaptă este depusă pe mîna dreaptă, iar stînga sub bărbie.

Capul se află între două cărămizi puse pe cant, o a treia aflîndu-se dedesubt. Pe aceasta din urmă este înscrisă inscripția slavonă - "pomeneste doamne pe Gherasim monahul". Mormîntul aparține prin urmare unui călugăr (fig. 13/1).

Groapa mormîntului pornește din stratul 3b aparținînd fazei a III-a (fig.11).

Mormîntul nr.40 este de asemenea situat în colțul de sud-vest al bisericii. Lungimea scheletului este de 1,59 m, iar lățimea de 0,35 m. Orientarea : 233° VSV. Adâncimea : 1,16 m craniul, 1,18 m bazinul și 1,31 m calcaneele. Mîinile sînt depuse pe abdomen, dreapta fiind puțin mai sus.

Și acest mormînt aparține unui călugăr, capul fiind între două cărămizi așezate pe cant, iar o a treia cărămidă, cu inscripția "pomeneste doamne pe Partenie monahul 7254 (1746)", aflîndu-se deasupra (fig. 11; 13/2).

Mormîntul nr.41 este situat în S.XXI B. Lungimea scheletului este de 1,64 m, iar lățimea de 0,37 m. Orientarea : 254° VSV. Adâncimea descoperirii : 1,14 m craniul, 1,24 m bazinul și calcaneele. Mîna stîngă este depusă pe abdomen, iar dreapta pe piept (fig.11).

Și acest mormînt aparține unui călugăr, capul fiind situat între trei cărămizi, dintre care una cu inscripția - "monah Visarion" (fig.13/3).

Groapa mormîntului pornește din stratul 3b din faza a III-a.

Mormîntul nr.42, situat într-o niscavă a S.XXII B, a fost doar parțial dezvelit (craniul).

Mormîntul nr.43, situat în S.XXII B, în apropierea zidului de sud (z.3a) al pronaosului, aparține unei copil. Mîinile sînt depuse pe piept.

Mormîntul nr.44 a fost descoperit în S.XXIII B. Lungimea scheletului este de 1,40 m, iar lățimea de 0,34 m. Orientarea : 252° VSV. Adâncimea : 1,30 m la craniu și la bazin și 1,29 m la calcaneele. Mîinile sînt pe piept și împreunate.

Groapa pornește din stratul 3b din faza a III-a.

Mormîntul nr.45 se află în S.XXIII B. Lungimea scheletului este de 1,55 m, iar lățimea de 0,39 m. Orientarea : 245° VSV. Adâncimea : 1,42 m craniul și 1,36 m bazinul și calcaneele. Mîinile sînt pe piept.

Groapa mormîntului pornește din stratul 3b din faza a III-a, fiind în parte suprapusă de groapa nr.46, care a și deranjat parțial (piciorul

drept) m.45.

Mormântul nr.46 a fost descoperit în caseta estică a S.XXIII B. Lungimea scheletului este de 1,50 m, iar lăţimea de 0,38 m. Orientarea: 237° VSV. Adâncimea: 1,27 m craniul, 1,31 m bazinul şi 1,23 m cal-canele. Mâinile sînt depuse pe abdomen şi împreunate.

Groapa porneşte din stratul 3b din faza a III-a.

Din prezentarea tuturor acestor morminte descoperite în timpul săpăturilor arheologice rezultă că înmormîntările au început a fi practicate în jurul bisericii doar din faza a II-a, după refacerea mănăstirii de către marele voievod Cernica. Ele au continuat pe toată durata faze-lor a II-a şi a III-a, însoţind spre sfîrşitul secolului din urmă-1746 moaşa Partenie (m.40) şi 1754 (copilul din m.38). Probabil că la sfîrşitul fa-zei a III-a şi în faza a IV-a cimitirul se mută pe locul unde se va înălţa în 1804 biserica Sf. Leănăr (cimitir ce este folosit şi în prezent). Singu-rul mormînt din faza a IV-a (m.31 bis) este de fapt o reînhumare a unui decedat din faza a II-a sau, mai probabil, a III-a.

În altă ordine de idei este de remarcat faptul că cimitirul a ser-vit în majoritate îngropării unor mireni, numărul călugărilor fiind fear-te redus, şi acesta doar pentru perioada tîrzie a utilizării bisericii.

În ceea ce priveşte aria de răspîndire a mormintelor, se constată că în faza a II-a ele se grupează la nord şi est de biserică. Foarte puţine (trei la număr - m.28, m.29 şi m.31) sînt situate la sud, dar în apropierea zidurilor mîosului şi altarului.

În faza a III-a înmormîntările se fac cu predilecţie la sud de bise-rică, doar două morminte (m.17 şi m.20) fiind situate în partea de nord.

Este de remarcat şi faptul că cele trei morminte de călugări(m.39, m.40 şi m.41) sînt grupate în zona de la sud-est de biserică.

După natura obiectelor de inventar se constată că majoritatea de-cedaţilor erau de origine modestă, excepţie făcîndu-se carcium m.7, care avea două pastale de cupru suflate cu argint şi cositor. Mormintele bo-gate erau probabil cele din interiorul bisericii - veni în acest sens m.27 -, aparţinînd citorilor, care însă au fost distruse de construcţia noului biserici.

În privinţa circulaţiei monetare se constată, ca şi în cazul altor necropole¹⁰, utilizarea exclusivă a monedelor central-europene (iuga-ria, Polonia) în sec. XVI şi XVII, pentru ca în sec. al XVIII-lea să predomine cele otomane.

CONCLUZII, DATE. În privinţa datării începutului construirii bisericii s-a văzut că pe baza documentelor ea este anterioară anului 1603. Din punct de vedere arheologic s-a constatat că, după aspectul exterior al absidii altarului, compusă dintr-o zidărie din cărămizi sub-ţiri cu resturi bine umplute cu mortar gros şi bine netezit, se aseamănă cu construcţiile din sec. al XVI-lea¹¹. De aceea zidirea bisericii din faza I-a trebuie să se fi petrecut în a doua jumătate a sec. al XVI-lea, ca şi în cazul primei biserici din satul vecin Măracineni, de către

Radu Captariu, proprietarul moşiei din acest loc în perioada respectivă. Sfirşitul primei faze a bisericii trebuie să se fi petrecut la sfârşitul sec. al XVI-lea, poate chiar în timpul domniei lui Mihai Viteazul, când biserica suferă mari distrugerii. Altarul şi naosul sînt puternic degradate. Turla iniţială, existentă probabil peste naos, s-a prăbuşit. Toate acestea impun o refacere radicală; petrecută în primul deceniu al sec. al XVII-lea, efectuată de marele vornic Cernica, noul proprietar al moşiei.

Tomia acestor refaceri, care marchează începutul fazei a II-a, sînt prin urmare opera marelui vornic Cernica, care, dacă nu a construit o ctitorie nouă, a refăcut într-adevăr o veche biserică din temelii.

Cele mai multe şi mai apropiate analogii în privinţa planului şi altor elemente de arhitectură se observă în ceea ce priveşte biserica din faza a II-a cu biserica din satul Siliştea Snagovului (fost Turbaţi) din judeţul Ilfov¹². Aceste analogii constau în următoarele date : 1) absida altarului are conturul, la exterior, poligonal, iar în interior rotund ; 2) forma de navă a naosului, cu zidurile laterale drepte, fără abside laterale la exterior, însă cuprinsă în interior sub absida naosului care are forma unui segment de cerc ; 3) două legături legate de zidurile laterale ale naosului şi situate în partea sa de vest. Ele sînt atestate în biserica Sf. Nicolae de la Cernica prin legăturile notate P1 şi P2. În biserica din Siliştea Snagovului se văd patru legături de acest fel, împreunate câte două de fiecare zid lateral al naosului ; ele sprijină patru arcuri semicirculare pe care se rezemă o turleă mică deasupra naosului. Găseşte două legături trebuie să fi fost la Cernica stîlpii A şi B de la împreunarea altarului cu naosul ; 4) zidul care desparte naosul de prenaos are o trecere. La biserica din Siliştea Snagovului ea măsoară 0,90 m. În Cernica ea a fost fusă înălţurată şi modificată prin demantelarea acestui zid şi amenajarea a doi stîlpi (P3 şi P4) pe el în faza a III-a ; 5) existenţa unei turlă peste naos ; 6) existenţa unui pridvor deschis prevăzut la Siliştea Snagovului cu 6 stîlpi octogonali şi 2 semipilaştri angajaţi în zidurile laterale. La Cernica pridvorul din faşele I-III era tot deschis şi avea 8 coloane libere şi 2 angajate în zidurile laterale, precum arată chivotul de argint din 1793 ; 7) scara din zidul nordic al naosului ce duce la o clopotniţă.

În privinţa sfîrşitului fazei a II-a şi începutului fazei a III-a trebuie coroborate datele arheologice cu documentele. Din acestea din urmă reiese că la 2 august 1685 mănăstirea Cernica este închinată ca metoh Mitropoliei Ţării Româneşti de către urmasii marelui vornic Cernica, adică Cernica comisul şi Dragomir Iusbaşa¹³. Causa acestei închinări reiese dintr-o scrisoare mai tîrzie, din septembrie 1750, a mitropolitului Neofit către patriarhul Chiril al Constantinopolului - "desăvîrşirea mănăstirea Cernica rămăsese săracă şi era prost îngrijită"¹⁴.

Prin această scrisoare mitropolitul Neofit răspundea cererii, tot din septembrie 1750, trimisă de patriarhul Chiril către mitropolitul şi boierii Ţării Româneşti, prin care întreba de ce mănăstirea Cernica în-

chinată Patriarhiei de Constantinopol în 1719 nu-i mai este închinată¹⁵.

Prin numărare, între secole două date, 2 august 1685, când este închinată Mitropoliei Țării Românești, și 1719, când este dată Patriarhiei de Constantinopol, trebuie să se fixeze sfârșitul fazei a II-a și începutul celei a III-a.

Din punct de vedere stratigrafic se constată însă un fapt interesant, și anume că gropile mormintelor nr.1 și 2, cu monede din 1703 pornește din stratul 3a, ele aparținând prin uzură fazei a II-a, în schimb groapa mormintului nr.30, tot din 1703, pornește din stratul 3b, deci din faza a III-a.

Ținând seama și de penitruța de circulație a monedelor, coroborată cu faptul că m.2 suprapune parțial m.1, se poate considera că în anii deceniului întâi din sec. al XVIII-lea are loc trecerea de la faza a II-a la faza a III-a. Este de altfel vremea domniei lui Constantin Brâncoveanu când, după cum se știe, se ridică sau se înfrumusețează numeroase monumente.

Referitor la sfârșitul fazei a III-a se constată din nou o concordanță între documente și datele arheologice. Astfel se știe că în 1738 a izbucnit o puternică ciumă care a pustit țara, ea secărând numeroase vieți omenești.

La 14 septembrie 1750 are loc a doua închinare a mănăstirii Cernica către mitropolia Țării Românești de către divanul țării¹⁶, pentru ca mai apoi, un document de la Grigore Matei Ghica, din 1751, să arate că „au fost rămas sfânta mănăstire la multă lipsă, încă și pustie de năd un preot n-a fost având să slujească”.¹⁷

Iar Cassian monahul, în a sa „Istoria sfintelor mănăstiri Cernica și Căldărușani” (București, 1870), spune că „a rămas sfântul locaș al-acesta cu totul pustiu și nelocuit de nimeni mai bine de 70 ani” (față de anul 1751)¹⁸.

Arheologic însă se constată o continuitate de locuire. În acest sens stau mărturie mormintele călugărilor Gherasim (m.39), Partenie (m.40), mort în 1746, și Vizarion (m.41), precum și cel al unui copil (m.38) ce avea deasupra pe pământ o monedă otomană din 1754 (sultanul Osman III, 1754-1757).

Faza a IV-a a bisericii vechi Sf.Nicolas constituie ultimă etapă. Începutul ei este marcat de venirea starețului Gheorghe la 1 septembrie 1781 pe aceste locuri, când așa, cum pomeneste ieromonahul Protasie¹⁹, locul era pustiu și în ruină, pictura căsută și pardoseala strică. Lucrările de refacere au fost repede executate astfel încât, la 6 iunie 1788, domnitorul Nicolae Mavrogheni (1786-1790), într-un hrisov dat mănăstirii Argeș, are cuvinte de laudă pentru starețului Gheorghe și „cel 100 frați călugări”, care, „muncind și lucrând ei înșiși cu înfăptuirea lor, au deschis și au împodobit acel loc ce rămăsese pustiu”²⁰.

Este de menționat în acest sens descoperirea, pe pavajul II al absidei sudice a naosului, a unei monede otomane, de o para, emisă în Egipt în anii 10-15 de domnie al sultanului Abdul Hamid I (1773 -1789).

Ea ar putea marca prin urmare perioada de tranziție între biserica din faza a III-a și cea din faza a IV-a, perioadă de executare a reparațiilor din timpul starețului Gheorghe, cîmăi arse lec o refacere a pavaului II din interiorul bisericii.

Sfîrșitul fazei a IV-a și implicit al utilizării acestei biserici trebuie să fi fost provocat de evenimentul pînăreut „la leat 1802, octombrie 14”, cînd întîmplîndu-se un groasnic cutremur, s-au stricat acest vechi schit²¹.

Pe acest lec, noul stareț Timotei va ridica între 15 august 1802 și 27 iulie 1815 actuala biserică Sf. Nicolae. Prin dimensiunile ei - 43 m lungime, 11 m lățime și 15 m înălțime -, cu altar, naos, pronaos și pridvor, ea este una dintre cele mai mari biserici din Muntenia.

După desafectarea și dărîmarea bisericii vechi a fost adus și depus, în curtea din jurul ei, stratul 4 format din pămînt negru-gîlbui. Peste el a fost așternut un pietriș ce a format nivelul de călcare al curții din jurul noului biserici. În schimb, în interiorul bisericii noi, deasupra dungii roșii 3 c, s-au adus mai multe straturi de pămînt (5-12) care au făcut ca actualul nivel de călcare din biserică (12) să fie cu mult mai sus decît cel din exterior (13).

În afara mărimii, noua biserică, de plan treflat, se remarcă în interior prin valoare deosebită a picturii. Decorarea ei, datînd de sumară pînă în prezent²², ar necesita un studiu separat. În cele de față ținem a menționa doar cîteva date de ordin istoric.

Astfel, deasupra uii diaconiconului se înalță „Fatache sugraf, 1815 : mai : 29:”, iar pe peretele din dreapta amvonului este trecută data executării picturii (frescă) - „iunie 1815”. Însă dintr-un document din 20 mai 1815 reiese că ea nu era încă terminată - era vorba de trei scrisori, identice și trimise concomitent de starețul Timotei negustorilor, mitropolitului și domnitorului Moldovei, prin care se cere ajutor pentru terminarea sugrăvirii bisericii, ea fiind pînă la urmă „pînă mai a treia parte”²³. Acest lucru se va desăvîrși în 1821 în timpul stareției Sf. Calinic, așa cum rezultă din pisană pictată în interiorul bisericii, deasupra intrării, peste fronsa veche²⁴.

Această nouă pisană trebuie să dateze încă de prin anii '30 ai sec. al XIX-lea, ea fiind opera lui Nicolae Polocvnicul. Cu acest prilej el pictază în tempera deasupra frescei, la dreapta și la stînga pisaniei, portretele celor doi noi ctitori²⁵ : la stînga „G(h)eorg(h)ie arhimandrit întă(i)/stareț/ în silile / acestui / stareț / s(-)au încep/et acias/tă op/ște”, iar la dreapta „Timotei arhimandrit al doilea / stareț/ în silile / acestu s/tarețu s(-)au / idit a/ciasă bi/serică”.

Prin toate acestea sperăm să fi seen mai bine în lumina istoria și evoluția unui important monument istoric și de artă din preajma Bucureștilor, situat pe una din des utilizatele artere de intrare în capitala țării. Este vorba de drumul Turtucaia-Oltenița-Negolești-Ismăcși Pîl-tărești-Frunzănești-Tînganu-Ieșărul-Cernica-Pantelimon-Mărouța-Fun-

NOTE

- * O primă prezentare, într-o formă prescurtată, a acestui articol a fost făcută în „Glasul Bisericii”, XXXVIII, 1979, 9-10, p.1013-1023.
- 1 GH. CANTACUZINO SCIV, XIV, 1963, 2, p.361-387.
 - 2 Săpăturile arheologice, efectuate cu fonduri puse la dispoziție de către Patriarhia Bisericii Ortodoxe Române, Muzeul de Istorie a Municipiului București și Institutul de Arheologie din București, au fost conduse de către regretatul prof.dr.doc.Gheorghe Cantacuzino. La săpături au mai participat studenții George Trohani (1967-1968), Radica Ancuța - Cercasov (1967) și Milena Dumitrescu - Pretepopescu (1969). Ridicările topografice, precum și lămurirea unor probleme de arhitectură s-au făcut cu sprijinul lui Eusebie Mirenesou și Adriana Mihai (Institutul de Arheologie).
 - 3 DIR, B, Țara Românească, veac. XVII, vol.I, București, 1951, doc.96
 - 4 Ibidem, doc.289
 - 5 Vezi în acest sens A.MIRONESCU, Istoria Mănăstirii Cernica, București, 1930, p.59-61; I.L.GEORGESCU și ROMAN STANCIU, Mănăstirea Cernica, București, 1969, p.8-9, care, referindu-se la documentul din 1608, socotesc biserica anterioară acestei date.
 - 6 I.L.GEORGESCU și ROMAN STANCIU, op.cit., p.7-9.
 - 7 Informație MARIA COSTINESCU.
 - 8 Adâncimile sînt luate față de solul actual. De aceea pentru a se afla adâncimea față de nivelul antic de călcare trebuie scăzut 0,30-0,50 m pentru mormintele din curte și 0,90 pentru cele din interiorul bisericii actuale. Resultanta va fi în jurul a 0,60 m sub solul antic.
 - 9 În unele cazuri apar două date privind orientarea, deoarece s-au folosit două busole.
 - 10 GH. CANTACUZINO și G.TROHANI, Cercetări arheologice, III, MRSR, București, 1979, p.319.
 - 11 Vezi în acest sens descoperirile de la mănăstirea Ienăruș, cf. GH. CANTACUZINO, op.cit., și Cătilui - Căscioarele cf. GH. CANTACUZINO și G.TROHANI, op.cit.
 - 12 N.GHICA-BUDEȘTI, Evoluția arhitecturii în Muntenia, III, București, 1933, p.72, pl.CCI, fig.373.
 - 13 Arh.St.Buc., Indice cronologic nr.1, vol.I, București, 1961, p.240, doc.2797; Arh.St.Buc., Mitrop.Ț.Rom., D.XXXIII/20 și ms. 128, f.50 v.
 - 14 Arh.St.Buc., Indice cronologic nr.1, vol.I, București, 1961, p.478, doc.5655; Arh.St.Buc., Mitrop.Ț.Rom., orig.grecesc, D.XXXIII / 17.

- 15 Arh.St.Buc., Indice cronologic nr.1, vol.I, București, 1961, p. 478, doc.5656; Arh.St.Buc., Mitrop. T.Rom., orig.grecesc, D.XXXIII / 16.
- 16 Art.St.Buc., Indice cronologic nr.1, vol.I, București, 1961, p. 478, doc.5657; Arh.St.Buc., Mitrop. T.Rom., orig.grecesc. D.CCXC VII/3
- 17 I.L.GEORGESCU și R.STANCIU, op.cit., p.9.
- 18 CASSIAN CERNICANUL, Istoria Sfințelor Mănăstiri Cernica și Căldărușani, București, 1870; vezi însă și AT.MIRONESCU, op.cit., p. 104, unde amintește danile către „papa Timotei călugărul” din 1771, care poate fi „ca o varigă de unire” între biserica veche și cea nouă a mănăstirii.
- 19 Protasie Ieromonah, Insemnări din viața stareșului Gheorghe, ms. din 1782, Bibl.Măn. Cernica; I.L.GEORGESCU și R.STANCIU, op. cit., p.10; B.Acad., Ms Rom, 2042 ; vezi și AT.MIRONESCU, op.cit. p. 128.
- 20 AT. MIRONESCU, op.cit., p.137-138 ; I.L.GEORGESCU și R.STANCIU, op.cit, p.10.
- 21 Cf. Pisania bisericii.
- 22 I.L.GEORGESCU și R. STANCIU, op.cit., p.14-19 ; Idem, „ Biserica Ortodoxă Română,” XCI, 1973, 11-12, p.1290-1294.
- 23 Bibl.Acad., Ms Rom. 5678 - Pomelnicul mănăstirii Cernica, 1 iunie 1836, f.3-5.
- 24 Pisania, azi deteriorată în mare parte, avea următorul text : „ Fostau dintru început acest Sfânt Lăcaș zidit de răposatu întru fericire Vorznicu Cernica, de la care s(-)au luat a se numi Cernica, și dat spre chinovie de părinți în care au stătut multă vreme viață de opște apoi după vreme rămăisă pustit mulți ani pînă când prin pronic Dumneșelască au venit întru acest loc răposatu stareșu G(h)eorg(h)ie, prin a cărua osîrdie s(-)au adus în starea cea mai din nai(n)te. După cum deosebi pî larg este scris și apoi înzîplîndu(-)se Sfinții sale a trece din această viață, rămîind diadoh kir Timotei učenicul Sfi(n)ții sale cerele răvnînd preorocescului cuvînt ce zice rîvna casii tale m(-)au supus și lăcașul Mării tale l(-)am lubit, văzînd lăcașul cel mai din naînte zidit, cu totul stucinat de un groasnic cutremur ce s(-)au făcut la leat 1802. Cu mîrime de sflet au surpat cea mai din naînte și au zidit aceasta ce sî vede. Nu mădăjdî(n)d sp(r)e vreun avut, ei în mila lui Dumnezeu, și în evlavia pravoslavniceilor creștini bisuîndu(-)se, cere lucru învrednicîndu(-)se a(-)l săvârși au sugrăvit, și o parte din biserică însă nu au putut lua cea denăvîrșit împodobire cu trecerea Sfinții sale dintru această viață, și rămîind diadoh Dorotei arhimandritu nimio n(-)au mai adăos la împodobire fiîndu(-)i zile puține. Iar acum leat 1821 în zilele Smeritului arhimandrit kir Calinic, diadohul arhimandrit Dorotei, cu toate că au fost mare turburare în multe părți și aici în Țara Rumânească nevoie mare. Începătorului zidirii urmînd au sugrăvit biserica desăvîrșit împodobire cum se cade, iar pentru ctitorii care nu s(-)au sugrăvit pricina este aciasta căo(i)

mulți fi(î)nd cu deopotrivă dară, n(-)au stăut mijloc a încăpea toți, ci numai l(-)i s(-)au treant cinsutele nume în piatra la Sfântul jertvelnic, a fi pomeniți vâcnic refăcetat la Sfintele alujbe de părinți aici jos, iar sus de ingeri în naintea scaunului lui Dumnezeu, de a căruia vedere să ne fâvrednicească pre toți milostivul Dumnezeu pentru rugăciunile Născătoarei de Dumnezeu și ale Sfântului Ierarhu Nicolae în vecl Amin".

25 I.L.GEORGESCU și R.STANCIU, B O R, XCI, 1973, 11-12, p. 1291-1292.

LES RECHERCHES ARCHÉOLOGIQUES DE CERNICA-MONASTÈRE

Résumé

Il s'agit des fouilles effectuées à l'église St. Nicolas située sur l'emplacement d'une plus ancienne.

Les premières mentions documentaires datent du 6 mai 1603 et 29 mai 1608. Mais d'elles il ressort que le monastère est antérieur à la première date. A cause de cela les fouilles ont eu comme objective aussi la découverte de l'ancienne église et l'étude des différentes phases de construction.

La première église, d'après les données archéologiques et d'architecture, a dû être construite pendant la deuxième moitié du XV^e siècle.

En forme de nave elle souffre à la fin du XV^e siècle des grands endommagements. Celui qui refait, au cours de la première décennie du XVII^e siècle est le vornic Cernica, le nouveau propriétaire du terrain. Et c'est lui qui deviendra ainsi le fondateur de l'église et du monastère.

La deuxième phase refait, comme architecture, l'église initiale, mais naturellement avec des transformations. C'est maintenant qu'on enterre à l'intérieur de l'église plusieurs personnages qui doivent être les fondateurs (les caveaux 1-3 et les sépultures 27 et 27 bis).

La fin de la deuxième phase et le commencement de la troisième a lieu pendant les années de la première décennie du XVIII^e siècle. C'est d'ailleurs l'époque du règne de Constantin Brancovan, quand ont lieu des constructions et des embellissements de nombreux monuments.

Maintenant l'église est construite en forme de croix, le naos ayant deux absides. Dans celle du sud on a trouvé une petite chambre - cachoir remplie de vases en terre cuite et en verre.

La fin de cette phase est marquée par les sépultures des moines Gherasim (s.39), Partenie - 1746 (s.40) et Visarion (s.41) ainsi qu'un enfant (s.38) qui avait sur sa poitrine une monnaie de 1754.

La quatrième phase commence avec l'arrivée du prieur Gheorghe - 1 septembre 1781 - qui refait l'église. Mais le tremblement de terre du

14 octobre 1802 détruit complètement l'édifice. A sa place sera construite, entre le 15 août 1809 et le 27 juillet 1815, l'actuelle église qui est une des plus grandes églises de Valaahie (43 x 11 x 15 m).

A part la multitude des tourelles - pour l'extérieur - l'ancienne église était recouverte - à l'intérieur - par des peintures en fresque, découvertes autant dans les débris que sur les murs cassés.

Lors des fouilles on a pu identifier aussi d'autres constructions aux alentours de l'église, ainsi qu'une fosse et 45 sépultures.

Dans le cimetière ont été enterrés des paroissiens; les tombes de moines sont rares. D'après les objets découverts - surtout des monnaies hongroises et polonaises (XVIe-XVIIe siècle) et turques (XVIIIe siècle) - il ressort que la population était d'origine modeste.

LÉGENDE DES FIGURES

Fig. 1.- Le plan des fouilles archéologiques.

Fig. 2.- 1.Profil de la S.XIV, le mur d'ouest. La zone de l'autel et la sépulture 16; 2.Profil de la S.XXIII, le mur d'ouest.La zone des caveaux de l'intérieur de l'église.

Fig. 3.- Profil de la S.XXIV, le mur d'ouest. La zone du sud de l'autel (S.30, 31, 31 bis).

Fig. 4.- Profil de la S.XVIII, le mur de l'est avec S.20.

Fig. 5.- Profil de la S.XII, le mur de l'est avec s.6,7,8.

Fig. 6.- Vases en verre découverts dans „le cachoir”.

Fig. 7.- Vases en terre cuite découverts dans „le cachoir”(1-8,10-12), et dans la fosse du nord-ouest de l'autel (9).

Fig. 8.- Vases en terre cuite découverts dans „le cachoir”.

Fig. 9.- Fragment de fresque.

Fig.10.- Portion de fresque.

Fig.11.- Les sépultures 28,29,39,40 et 41.

Fig.12.- Objets découverts dans les sépultures.

Fig.13.- Briques à inscription découvertes dans les sépultures.