

# APLICE DE BRONZ GETO-DACICE CU REPREZENTĂRI ANIMALIERE

de DAN DRĂGUȘ

În anul 1978 în colecțiile Muzeului Național de Istorie al R.S. România au intrat două piese de bronz cu reprezentări zoomorfe<sup>1</sup>. Ambele piese, folosite ca aplice pentru harnașament de cal, provin din descoperiri întâmplătoare.

Una dintre ele, descoperită pe teritoriul comunei Dăbuleni, jud. Dolj (pl. I/1), pe unul din grindurile fostului lac Potelu, este ușor curbată spre margini, având următoarele dimensiuni: înălțimea = 6,4 cm; lățimea = 6,7 cm; grosimea = 0,5-0,6 cm.

Ea redă, printr-un stil zoomorf compozit, două perechi de picioare adosate, dispuse pe același plan, fără însă a diminua imaginea perspectivei, care sînt interpretate în lumina altor descoperiri similare: cînd ghiare de pasăre<sup>2</sup>, cînd copite de animal (ierbivor ?)<sup>3</sup>. Cele două perechi de picioare, fixate pe un suport în ansamblu cilindric, dar despărțit prin incizii curbe în patru segmente, se unesc spre partea centrală a piesei, de unde încep să se contureze două capete stilizate. Cel din partea stîngă reprezintă un cap de pasăre foarte schematic redat. Ciocul, care pornește de sub o prelungire conică, ce reprezintă creasta păsării, este puternic încovoiat, unindu-se cu gîtul. Puternica arcuire a ciocului este evidențiată de o gaură circulară care străpunge piesa. În partea dreaptă este reprezentată, la fel de schematic, figura unui animal, probabil carnivor, cu gura semicirculară și cu nara ridicată. Botul animalului prezintă o perforație circulară. Deasupra liniei imaginare care unește cele două perforații circulare se află o proeminență, puternic reliefată de o incizie circulară, care reprezintă ochiul comun celor două reprezentări descrise.

Pe partea inferioară, sus, se află o cheutoare semicirculară, pentru fixarea piesei de suport.

Piesa a fost obținută prin turnarea bronzului în formă prin metoda "cerii pierdute". Lipsa bavurii caracteristice turnării mono-bivalve, suprafețele piesei argumentează favorabil acest lucru. Piesa nu a fost finisată, prezentînd suprafețele cu porozități caracteristice modului amintit de turnare. Mici incizii orizontale dispuse sub capete probează folosirea numai în această zonă a unui obiect abraziv de genul pilei sau al muchiului unei pietre.

Disponerea reprezentărilor zoomorfe în modul descris mai sus întrunește calitățile unei construcții. Analizînd elementele componente, pe părți, în funcție de atributele legate de funcționalitatea simbolico-magică a decorului, aflăm imaginea unei locuințe de suprafață, cu acoper-

riș înalt în două ape, cît și a celorlalte elemente caracteristice unei construcții de acest tip.

Picioarele pasărilor-animale sugerează cei patru stlpi-coloane, bine stabiliți pe crepidomă - fundație înaltă, marcată prin șirul de ove mari cu largi undulații de contur.

Căpriorii ce continuă stlpi sînt surprinși împreună cu cernișa și streășina caracteristică, iar la îmbinare definesc frontonul construcției, care are la bază încastrată deschiderea în arcadă cu arhi-voltă a intrării înguste ce are pragul pe crepidomă.

Coronamentul edificiului prezintă în vîrf, în continuarea frontonului, grupul de capete pasăre-animal carnivor. Ușoarele incizii grupate orizontal sugerează sistemul de prindere al capetelor de construcție în genul "tubului" surprins la piesele de baldachin găsite pînă acum<sup>4</sup>. Credem că aplica - fiind o podoabă de harnașament, prin importanța decorului, a simetriei lui - ar fi împodobit pectoralul unui cal.

Simbolistica magică a decorului, ajurarea ca modalitate de execuție problemele de elaborare tehnologică, asemănările pe care le au părți din decor cu piese reprezentative ale artei geto-dace<sup>5</sup> definesc aplica drept o realizare a meșterilor geto-daci în sec. V-IV î.e.n.

Cea de a doua aplică, descoperită după toate probabilitățile într-o localitate din Dobrogea, redă, într-un stil compozit, figurile animale-re (pl. I/2).

Reprezentarea principală este un cerb în poziție de repaos, așezat spre dreapta, cu picioarele adunate sub el. Capul este dat pe spate, cu coarnele dispuse în volute mici pînă aproape de coadă. Botul, de formă mică, susține un cap de rață, cu ciocul așezat pe gîtul animalului. Pe spatele piesei, în centru, se află inelul de prindere pe suport.

Analizînd stilistic, cît și tehnologic piesa o datăm în sec. V-IV î.e.n. și o socotim drept o realizare geto-dacă.

Dimensiuni : înălțime = 4,2 cm ; lățime = 5,7 cm ; grosimea plăcii = 0,4 cm.

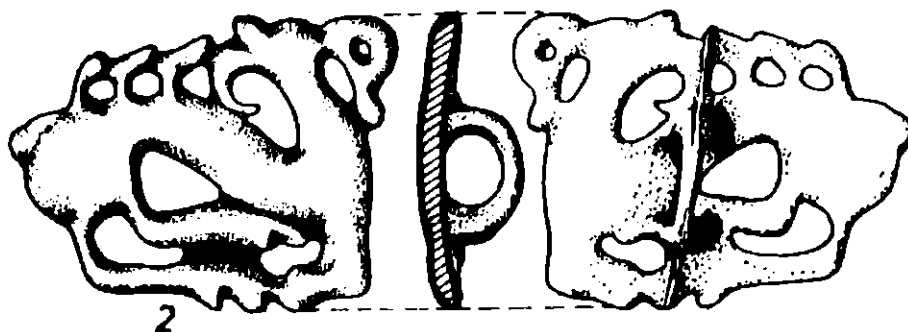
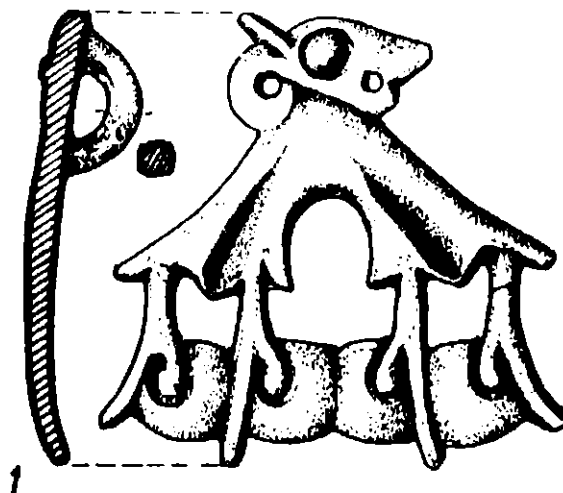
Aplica a fost realizată prin turnare în metoda "cerii pierdute". Nu prezintă urme de finisare, avînd în schimb urme de uzură, în special la veriga de prindere.

Reprezentarea principală, cerbul, o găsim la piesele de același tip din zona carpato-danubiano-pontică<sup>6</sup> și la cele din aria de influență pregnantă a culturii scitice, descoperite în nordul Mării Negre<sup>7</sup>.

Păsările și capul de rață pe care l-am surprins la piesa noastră cunosc o răspîndire în reprezentările zoomorfe din aria culturii geto-dace<sup>8</sup>, un alt exemplu oferindu-l carul votiv de bronz descoperit la Bujorul<sup>9</sup>.

Remarcăm pentru prima dată în aria culturii geto-dace, prin cele două piese ce fac obiectul studiului nostru, acest sistem compozițional zoomorf : în primul caz, pasărea cu cioc de răpitor și lupul, iar în al doilea caz cerbul cu rață.

Putem afirma cu deplin temei că joncțiunea zoomorfa caracteris-



Pl.1 - 1, aplica de bronz de la Dăbuleni, jud. Dolj ;  
2, aplica de bronz dintr-o localitate necunoscută  
din Dobrogea

tica pînă acum artei stepelor<sup>10</sup> era cunoscută de lumea geto-dacă de-  
parte de zonele de influență scitice, prin meșterii ei, ba mai mult  
acest mod n-a fost importat din arta scitică, unde de altfel nu înținem  
acest sistem similar, ci a fost realizat în aria artei geto-dacice ca o  
nevoie de exprimare artistico-simbolică a spiritualității existente.

Cei ce lucrau metalul nu puteau să-și afirme arta lor, în cazul  
nostru cea animalier-naturalistă, dacă nu corespundea și realităților  
existente, ei fiind exponenții spiritualității artistice geto-dace, cum de  
altfel erau și cei ce realizau în lemn și os o serie de produse, care,  
din păcate, nu s-au păstrat pînă la noi, dar asta nu poate însemna că  
n-au existat.

Pe ceramică, au fost surprinse în ultimul timp<sup>11</sup> o serie de deco-  
rații făcute temeinic înainte de ardere, cu o tematică luată tot din re-  
alități curente. Reprezentările de pe vasul descoperit la Dala, a cărei  
descoperire recentă va face obiectul unui studiu separat, vin - prin  
prezentarea unei scene de vîntătoare cu ajutorul cîinilor - să între-  
gească și ele elementele definitorii ale artei animaliere geto-dace din  
sec. V-IV î.e.n.

Pielele noastre aduc în discuție tema largă a artei geto-dace, sub-  
linind puterea ei de abstractizare într-un sistem unic, oft și surprin-  
derea unor elemente noi, definitorii în elaborarea unor pieșe cu un  
înalt grad de dificultate. Se poate afirma că procedeul surprins la  
pieșele descrise (turnarea prin metoda "oerii pierdute") este comun  
și altor pieșe contemporane lor, elaborate din alte metale, dobîndit  
prin acumulări interne de tehnologii și nu prin "transferări" din alte  
zone geografice.

## NOTE

- 1 Aplica de la Dăbuleni, jud. Dolj, a fost găsită prin anii 1970-1975 de  
profesorul I. Cristescu, probabil pe grindul Gîștii al fostului lac Po-  
telu, într-un punct numit acum Groapa M. Pieșă a intrat în colecții-  
le Muzeului Național de Istorie al R. S. România, cu nr. inv. 131556.  
Aplica dobrogeana a făcut parte dintr-un mare lot de pieșe ce a  
fost transferat Muzeului Național de Istorie de la Institutul de Arhe-  
ologie din București aparținînd Colecției Academiei; ea provine  
probabil dintr-o localitate din Dobrogea și are nr. inv. V.5869.
- 2 B. Goldman, A Scythian Helmet from the Danube, în "Bulletin of  
the Detroit Institute of Art", vol. 42, nr. 4, 1962, p. 63-67; D.  
Berciu, Arta traco-getică, București, 1969, p. 54-55, fig. 26-28,  
p. 57, fig. 32, p. 79, fig. 60, p. 85, fig. 64, p. 91, fig. 66, p. 133-134,  
fig. 103/4-5; idem, România before Burebista, Londra, 1967, p.  
135, fig. 63; idem, Un vas traco-scitic, în "Insemnări arheologi-  
ce", I, 1941, p. 43, fig. 1/6; Katalog der Ausstellung, Viena, 1934,

- pl.1, nr.150 ; M.Rostovtzev, Skythien und der Bosporus, I, 1931, p. 534 ; M.I. Artamanov, The Splendor of scythian Art, New York, 1969 pl.10, 11, 12, 21, 28, 39 ; I. Rudenko, Kultura Gornogo Altaya, pl. C I.
- 3 D. Berciu, Das thrako-getische Furstengrab von Agighiol in Rumänien, Berlin, 1971, p.224-227, fig.119-122, p.234-235, fig. 132/1, 133/1-2, 134/1-3, p.255, fig.138/1 ; I. Artamanov, op.cit., p.264-265 ; M. Petrescu-Dîmbovița et Dinu Marin, Le trésor de Bălceni (dep. de Iassy), în "Dacia", N.S., XIX, 1975, p.112-113, fig. II/2 ; A.D. Grach, în SA, 1967, 3, p.229, fig.12.
  - 4 V. Pârvan, Getica, București, 1926, p.21-25, fig.10,11,12,13.
  - 5 D. Berciu, Arta traco-getică, p.18-82 ; M. Petrescu-Dîmbovița et Dinu Marin, op.cit., p.105-123 ; D. Berciu, op.cit., 211-264.
  - 6 V. Pârvan, op.cit., p.24, fig.13 ; D. Berciu, op.cit., p.19-32, fig. 2,4,5, p.51, fig.18/8, p.55-59, fig.29,30 ; J. Hampel, în AE, XIII, 1893, p.393,453.
  - 7 D. Berciu, O descoperire traco-scitică din Dobrogea și problema scitică la Dunărea de Jos, în SCIV, X, 1, 1959, p.35-36 ; K. Scheffold, Der skythische Tierstil in Sudrussland, în ESA, XII, 1938, p. 46, fig.51 ; W. Ginters, Das Schwert der Skythen und Sarmaten, Berlin, 1928, pl.6 b ; D.V. Rosetti, Mozilele funerare de la Gurbănești, în Materiale și cercetări arheologice, VI, București, 1959, p. 791, fig.5/II și 6, p.795 ; From the Lands of the Scythians Ancient Treasures from the Museums of the USSR, New-York-Washington, pl.15, cat.77, pl.30, cat.170.
  - 8 După Gooss, Skizzen, în ASL, XIII, 1876, pl.XI, p.534, fig. 14 ; J. Hampel op.cit., p.135 ; V. Pârvan, op.cit., p.314, fig.200/1, p. 317, fig.200/9.
  - 9 C. Beda, Rapoarte la prima Sesiune științifică de comunicări a M.I. R.S.R., București, 17-18 dec.1973.
  - 10 R. Florescu, H. Dalcoviciu, L. Roșu, Dicționar enciclopedic de artă veche a României, București, 1980, p.203.
  - 11 În anul 1980 un colectiv de cercetători ai Muzeului Național de Istorie din București, format din Leahu Valeriu și Drăguș Dan, a efectuat săpături arheologice în punctul Dealul Dăii aflat în raza com. Daia jud. Giurgiu, unde au fost găsite un număr de 5 vase întregi geto-dace îngropate probabil ritual, datate sec.V-IV î.e.n.

## APPLIQUES EN BRONZE AVEC DES REPRÉSENTATIONS ANIMALIÈRES

### Résumé

Dans les collections du Musée National d'Histoire de la R. S. de Roumanie se trouvent deux appliques qui font l'objet de cette étude étant donné qu'elles présentent la jonction zoomorphe au cadre de

l'art daco-gète.

Les pièces, appliques d'harnais en bronze, réalisées par coulage dans des ateliers locaux aux V<sup>e</sup>-IV<sup>e</sup> siècles av.n.è., soulignent le pouvoir d'abstractisation de l'art animalier dans un système unique, surpris comme tel pour la première fois dans l'aire culturelle daco-gète.

#### LEGENDE DE LA PLANCHE

Pl.I.- 1.Applique en bronze de Dăbuleni, dép. de Dolj ; 2. applique en bronze provenant d'une localité inconnue de Dobroudja.