

# CERCETĂRILE ARHEOLOGICE DE LA PIUA PETRI (ORAȘUL DE FLOCI), COM. GIURGENI, JUD. CĂLĂRAȘI

de ANCA PĂUNESCU

Sectorul necropola nr.3. Săpăturile arheologice efectuate în vara anului 1982 la Orașul de Floci, datorită unor cauze obiective\*, s-au concentrat într-unul din sectoarele cercetate până în prezent, localizat la nord de șoseaua națională București-Constanța, în curtea "I.A.S. Avicola Giurgeni"<sup>1</sup>.

Cercetările întreprinse aici în campaniile anterioare au surprins limita de nord-est a vetrei Orașului de Floci, prin dezvelirea unor locuințe de suprafață, din lemn și chirpic, datate pe baza inventarului arheologic la sfârșitul sec.al XV-lea și începutul sec.al XVI-lea. Aici s-a observat că podelele unor asemenea locuințe distruse în urma unui incendiu puternic au fost perforate de gropi de morminte. Primele două morminte au apărut în S.II - 1976<sup>2</sup> apoi au continuat să apară și în cursul cercetărilor arheologice efectuate în anii 1979-1980, când au mai fost dezvelite încă 16 morminte cu orientare creștină, care deasemenea străpungeau nivelul de locuire de la începutul sec.al XVI-lea, iar unele dintre ele au fost acoperite de resturile unei locuințe de mari dimensiuni, în cuprinsul căreia au fost descoperite numeroase cahle smălțuite ce aparțineau, prin analogii, sec.al XVII-lea. Această locuință la rândul ei fusese desafectată în urma unui incendiu. Pe baza inventarului găsit la unele morminte s-a arătat că această necropolă nr.3 aparține celei de a doua jumătate a sec.al XVI-lea și primei jumătăți a sec.al XVII-lea<sup>3</sup>.

Încercarea noastră de a surprinde atât limitele acestei necropole cât și apartenența ei față de un edificiu de cult a fost foarte mult îngreunată de construcțiile noi ale complexului avicol și de drumurile de acces pietruite care străbat presupusa suprafață a necropolei nr.3. Această suprafață este mărginită la sud de șoseaua națională București-Constanța, la nord-est de secțiunile executate în 1979, 1980 și oarecum paralel cu acestea este plasat un solariu care ne împiedică investigația dincolo de aceste secțiuni. Drumul pietruit de acces în curtea "I.A.S. Avicola" este lat de 3 m și traversează suprafața noastră pe direcția N-S, iar spre nord se bifurcă. Secțiunile trasate de noi în această campanie se află oarecum paralele cu acest drum de acces pe latura vestică a lui.

În acest scop s-au trasat patru secțiuni S.XLVII - S.L cu lungimea variind între 26 m și 40 m, late de 2 m și cu un martor de 0,50 m între ele, orientate N-S.

Imediat după înălțurarea humusului arat, în capătul sudic a secți-

unei a apărut o suprafață de lut bătut ce aparține nivelului de locuire incendiat, de secol XVII, după analiza fragmentelor ceramice găsite și a câtorva fragmente mici de cahle smălțuite de aceeași factură cu cele găsite în locuința menționată, dezvelită în 1980. Această suprafață arsă aparținea probabil unor construcții anexe pentru că ea este perforată și de gropi menajere în inventarul cărora predomina materialul osteologic. Mai menționăm că această suprafață de pământ ars, cu grosimea variabilă între 0,08 și 0,20 cm nu apare uniform în toate cele patru secțiuni întrucât ea a fost distrusă de discurile tractorului și o surprindem în brazda răsturnată. Doar în capătul sudic al S.XLIX s-a păstrat urma șanțuită a unei bîrne de lemn carbonizat. Stratigrafic această podea din pământ ars nu mai suprapune un alt nivel de locuire mai vechi așa cum se observa în profilul S.II - 1976<sup>4</sup>, ci imediat sub ea se află solul aluvionar reprezentat printr-un lut macromolecular cu resturi vegetale. Probabil că în vechime aici s-a aflat o zonă inundabilă a vechiului curs al Ialomiței, vizibil încă și astăzi în teren sub forma unei alveolări sinuase și continui, aflată la o depărtare de circa 2 Km nord-vest de curaul ei actual.

Mormintele care perforază restul acesta de podea arsă sînt săpate în acest pământ lutos, foarte dur, cu aceeași consistență pînă la adîncimea de 1 m față de nivelul actual de călcare, cît este și adîncimea maximă a gropilor de morminte. În acest spațiu restrîns s-au cercetat 27 de morminte la care se adaugă și cele 18 descoperite în campaniile anterioare menționate mai sus. Orientarea scheletelor era est-vest cu foarte ușoare deviații, excepție făcînd un singur mormînt aflat în capătul nordic al S.L și care era orientat cu capul spre S, dar în poziție creștină, cu fața în sus, cu brațele îndoite din cot, cu mîinile adunate pe piept. Mormintele sînt grupate pe familii probabil, iar pentru M2, M5 și M14 avem cazuri de reînhumări. Inventarul mormintelor din necropola nr.3 este foarte sărac în comparație cu inventarul necropolelor din punctul "Mănăstirea" din sectorul bisericii nr.2, prezentat de noi în rapoartele anterioare.

Catalogul mormintelor cu inventar:

- M.7, S. XLVIII, caroul 3-4, - 0,46 m, adult, femeie, scheletul se află pe podeaua locuinței incendiate, în poziție normală, cu brațul stîng îndoît din cot în unghi drept, humerusul drept lipsește. Din craniu se mai păstrează doar mandibula. Lîngă bazin, în partea stîngă s-au găsit resturi din oasele craniului și ale scheletului unui copil. Inventarul este format dintr-un nasture globular din metal comun foarte friabil. Forma nasturelui este comună și se aseamănă cu cei datați în mod curent ca aparținînd sec.XVII-XVIII<sup>5</sup>.
- M.10, S. XLVIII, caroul 4, - 0,83 m, adolescent, femeie, poziția scheletului normală, cu brațele adunate pe lîngă corp, îndoite din cot cu palma dreaptă sub șold, poziția coloanei puțin deviată față de axul bazinei. Inventarul era format dintr-o verigă din argint, ter-sionată, găsită la mîna dreaptă (fig.1/1).
- M.11, S. XLVIII, caroul 7, - 0,98 m, adult, craniul întors spre umărul

stîng, brațele apropiate de torace, cu palmele adunate pe bazin. Inventarul este format dintr-o monedă turcească ilizibilă.

M.14, S. XLVIII, carou 4, - 0,80 m, se păstrează lemnul sicriului. Parțial fusese acoperit de M2. Adult, craniul întors ușor spre umărul stîng, brațul stîng îndoit din cot cu palma pe abdomen, iar brațul drept îndoit din cot cu palma pe piept. Inventarul este format dintr-un nasture globular, cu sfera ușor teșită în partea opusă tortiței. Nasturele este din metal comun și se încadrează în aceeași categorie datată în cursul sec.XVII-XVIII, ca piesă prezentată la la M.7 (fig.1/2).

M.20, S.L, carou 3, - 0,78 m, adult, bărbat, craniul întors spre umărul stîng, brațele ușor depărtate și îndoite din cot, palmele adunate pe bazin, picioarele apropiate. Inventarul este format dintr-o monedă, un gros și jumătate din argint, emisiune Sigismund III, 1621, Polonia.

M.22, S.L, carou 6, - 0,92 m, se păstrează urmele sicriului din lemn. Adult, bărbat, cu brațele îndoite din cot, cu palma stîngă în dreptul umărului stîng iar palma dreaptă mai jos, sub umărul drept. Bazinul deranjat, femurul drept întors cu epifiza spre exterior, osul sacrum deplasat între femure. Inventarul este format dintr-o verigă din sîrmă de argint torsionată foarte asemănătoare cu cea descoperită în inventarul M.10 (fig.1/3).

M.27, S.L, carou 9, - 1 m, adult, femeie, oasele craniului zdrobite, maxilarul în poziție normală, coloana puțin deviată, brațele îndoite din cot, cu palmele pe abdomen. Inventarul era format dintr-un inel cu veriga torsionată și cu șatonul ca o pastilă, din argint, și cîșiva nasturi globulari, din metal comun, foarte deteriorați, din aceeași categorie cu cei descoperiți la M.7 și M.14 (fig.1/4).

Inelul asemănător cu cel descoperit în inventarul necropolei din sectorul "Mănăstire", datat în sec.al XVI-lea<sup>6</sup>.

Existența acestui cimitir nr.3 în partea de nord-est a Orașului de Floci trebuie pusă în legătură cu faza de restrîngere în această parte a suprafeței urbane la jumătatea sec.al XVI-lea dacă avem în vedere faptul că și în această necropolă, așa cum am arătat mai înainte gropile mormintelor perforază suprafața locuințelor incendiate la sfîrșitul sec. al XV-lea și începutul sec.al XVI-lea.

În cuprinsul secțiunilor trasate a fost recoltat și un bogat material ceramic fragmentat, datorită arăturilor anuale. Fragmentele ceramice aparțineau tipului de oală cu toartă lucrate din pastă roșie, cu pereții subțiri și foarte bine arsă, de la vase-ulcioare de dimensiuni mari cu gîturi înalte, cilindrice cu buza rotunjită sau lobată, și de la oale-cahle cu corpul tronconic și gura pînăiată cu buza teșită orizontal, caracteristice ceramicii de uz în sec.XV-XVI.

Singura piesă întreagă este o ulcică înaltă de 13 cm cu buza înaltă, dreaptă, foarte puțin evazată, cu umerii larg bombați, corpul zvelt, fundul drept și a cărei toartă se prindea de marginea buzei și sub zona de maximă bombare a profilului vasului.

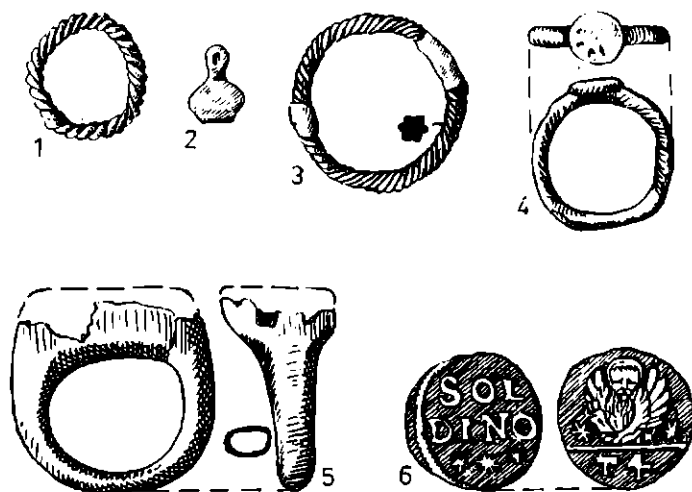
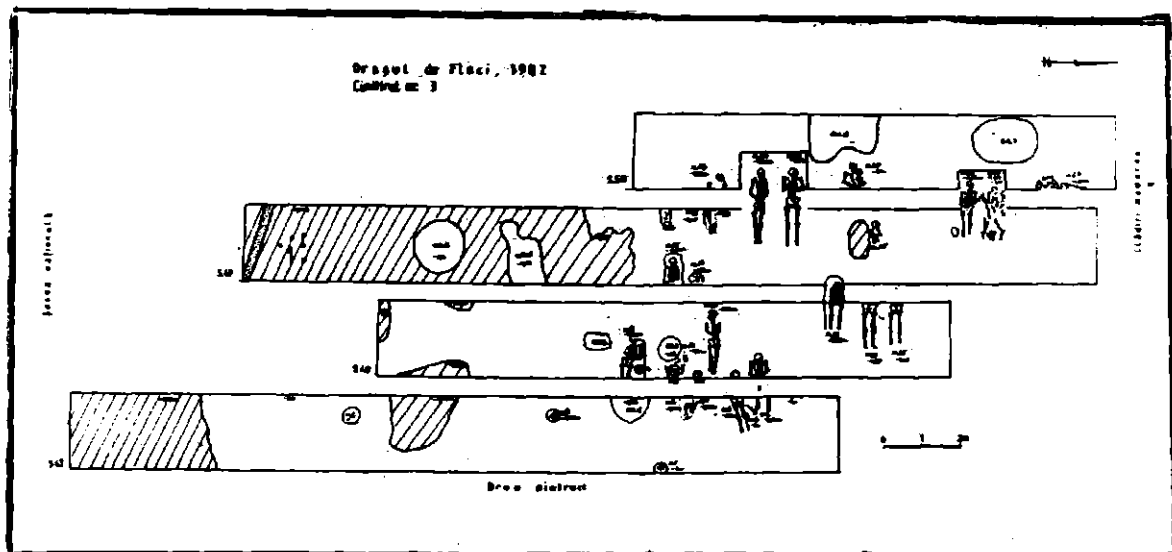


Fig.1.- Orașul de Floci 1982. Podoabe descoperite în cuprinsul necropolei nr.3.

Ceramica smălțuită este reprezentată prin fragmentele unei farfurii a cărei suprafață interioară a fost acoperită cu smalt galben iar pe margine cu un decor zgrăfitat, din linii paralele și în val umplute cu smalt maroniu și pete de smalt verde. S-au mai descoperit de asemenea fragmente de discuri ornamentale cu cercuri concentrice reliefate, alveolate sau șnurate, de asemenea smălțuite, fragmente de cahle de sobe pătrate sau dreptunghiulare, acoperite cu smalt verde, cu suprafața decorată prin motive geometrice reliefate. Mai menționăm un singur fragment dintr-o ceașcă de porțelan alb cu motive florale decorate cu roșu, albastru și verde provenind de la un vas de origine orientală. Toate aceste fragmente de ceramică smălțuită aparțin probabil inventarului "locuinței cu cahlă" descoperită în 1979 și datată pe bază de monedă în sec. al XVII-lea<sup>7</sup>.

Alte descoperiri mai menționăm un crampon de gheață de formă ovală, din fier, pentru încălțăminte, o scoabă și o balama din fier, o cutie din gresie, de formă dreptunghiulară, cu colțurile rotunjite, cu dimensiunile de 20 cm x 6,5 cm x 1,5 cm. În S.XLVII, pe suprafața locuinței incendiate a mai fost descoperit un inel din argint, cu piatra distrusă prin ardere (fig.1/5). Inelul are veriga cu secțiune tubulară și cu un lăcaș oval în care se monta piatra. Tot în aceeași secțiune a mai fost descoperită o a doua monedă din bronz, venețiană - soldino - datată în prima jumătate a sec.al XVII-lea<sup>8</sup> (fig.1/6).

În încheiere mai amintim și o piesă descoperită (passim) este vorba de o monedă din bronz, bizantină, foliss (= 40 numia), emisiune Justinian.



Cimitirul nr.3 din partea de nord-est a Orașului de Floci.

- \* Din cauza culturilor agricole care se rotesc anual pe suprafața vetrei Orașului de Floci; în acest an recoltarea se făcea în octombrie.
- 1 L.Chîțescu, R.Lungu, T.Papasima, P.Vlădilă, V.Rădulescu și A. Păunescu, Cercetări arheologice în anul 1979 la Piuă Petrii (Orașul de Floci) comuna Giurgeni, jud.Ialomița, în Cercetări arheologice, IV, M.I.R.S.R., București, 1981, p.132-139.
  - 2 L.Chîțescu și colectiv., Cercetări arheologice la Piuă Petrii (Orașul de Floci), jud.Ialomița, în Cercetări arheologice, III, M.I.R.S.R., București, 1979, p.212 și 213, fig.6.
  - 3 Venera Rădulescu, Cercetări arheologice, IV, M.I.R.S.R., București, 1981, p.132-137 și Cercetări arheologice, V, M.I.R.S.R., București, 1982, p.140-147.
  - 4 Vezi supra nota nr.2.
  - 5 Anca Păunescu, Cercetări arheologice, V, M.I.R.S.R., București, 1982, p.145, 156, fig.10/14, 16.
  - 6 L.Chîțescu și colectiv., Cercetări arheologice, III, M.I.R.S.R., București, 1979, p.206 și p.231, fig.17/4.
  - 7 V.Rădulescu, Cercetări arheologice, IV, M.I.R.S.R., București, 1981, p.137.
  - 8 A.Păunescu, O monedă venetiană descoperită la Orașul de Floci - Piuă Petrii, în Cercetări numismatice, IV, M.I.R.S.R., București, 1983; 1 soldino = 4 tornesi.

## LES FOUILLES ARCHÉOLOGIQUES DE PIUA PETRI (ORAȘUL DE FLOCI), COM. DE GIURGENI, DEP. D'IALOMIȚA

### Résumé

Les fouilles archéologiques de l'année 1982 à Orașul de Floci se sont développées dans le point nommé "I.A.S. Avicola-Giurgeni" où avait été découverte une nouvelle nécropole. Les quatre sections tracées ont essayé de surprendre l'étendue de cette nécropole no.3 et le rapport stratigraphique entre la datation des tombes et du niveau d'habitation surpris pendant les campagnes antérieures. L'inventaire archéologique recueilli, formé de fragments céramiques, parures et monnaies est très pauvre et fait dater la durée de cette nécropole entre le milieu du XVI<sup>e</sup> s. et la fin du XVII<sup>e</sup> s.

### LEGENDE DES FIGURES

Fig.1.- Orașul de Floci, 1982. Parures découvertes dans la nécropole no.3.