

# **CÂSCIOARELE - OSTROVEL. CÂTEVA DATE DESPRE PRELUCRAREA OSULUI**

**RADIAN ROMUS ANDREESCU**

Prelucrarea osului și a cornului în preistorie a fost o activitate importantă, dovadă fiind numărul mare și varietatea obiectelor din aceste materiale scoase la lumină de cercetările arheologice.

În acest sens, civilizația gumelnițeană ocupă un loc aparte datorită bogăției și diversității uneltelor, podoabelor, obiectelor de cult confecționate din os și corn. Spre exemplificare, amintim aici numai statuetele antropomorfe de os, frecvent întâlnite în cadrul acestei civilizații<sup>1</sup>.

Cercetările arheologice din așezarea neo-eneolitică de pe Ostrovelul lacului Cătălui, comuna Căscioarele<sup>2</sup>, au dus la descoperirea unui număr impresionant de obiecte din os și corn.

Între aceste obiecte, ne-am oprit atenția asupra unuia din os, în formă de S a cărui funcționalitate este greu de precizat<sup>3</sup>. Interesant este faptul că, datorită descoperirii unor piese aflate în diferite stadii de prelucrare putem urmări, fazele de execuție ale acestui obiect<sup>4</sup> (Pl. 1/1a-1e)

Într-o primă fază erau decupate plachete din oase mari (probabil bovine) (Pl. 1/1a) sau din coastă de animal de talie mare (Pl. 1/1b).

Plachetele erau șlefuite pe ambele fețe și rotunjite la extremități.

Urma operația de perforare a celor două capete (Pl. 1/1a,b). Aceasta se făcea de pe ambele fețe ale plachetei, procedeu des folosit de meșterii gumelnițeni (a se vedea în acest sens perforațiile de la cap și trunchi ale statuetelor antropomorfe de os). Găurile trebuiau să fie, probabil, cât mai simetrice. Astfel, la piesa din pl. 1b se văd două găuri începute și neterminate, posibil din această cauză.

Apoi, cu ajutorul unui vârf de silex se scrijelea conturul piesei (Pl. 1/1b,c). Piesa din fig. 1b este oarecum deosebită de celelalte, (datorită faptului că a fost decupată dintr-o coastă de animal) dar fazele de execuție sunt aceleași. Prin creștături repetate, (Pl. 1/1c) conturul se adâncea până la decuparea piesei (Pl. 1/1d,e).

Ultima operație constă în finisarea piesei, în special a capetelor. Dimensiuni 1a: L=5,8 cm, l=2,2 cm, g=0,3 cm; 1b: L=5,35 cm, l=2,4 cm, g=0,12 cm; 1c: L=5 cm, l=2 cm, g=0,4 cm; 1d: L=4 cm, g=0,25 cm; 1e: L=4,3 cm, g=0,3 cm.

Este destul de greu de precizat la ce va fi folosit această piesă. Urmele de uzură din interiorul capetelor S-ului, arată că ar fi putut fi agățată, sau utilizată ca piesă intermediară între două fire, sau cusută, pe îmbrăcăminte de exemplu (obiect de podoabă ?).

O altă piesă de os, oarecum asemănătoare ca execuție, provine din așezarea gumelnițeană de la Sultana<sup>5</sup>.

De data aceasta ea are forma literei Z (Pl. 1/2).

O parte a piesei (nu putem preciza care este partea de jos și care cea de sus) este decorată cu puncte adâncite.

Din păcate, brațul piesei este rupt, și nu putem ști dacă decorul se continua și pe el.

Acest decor de puncte adâncite ar putea avea, în opinia noastră, două explicații.

Prima, ar fi aceea că punctele reprezintă un decor propriu obiectului, executat probabil, după decuparea piesei.

A doua explicație, are în vedere, decuparea piesei din partea inferioară a unei statuete antropomorfe de os care, de obicei, este decorată cu șiruri de puncte adâncite.

În sprijinul acestei explicații, ar veni faptul că se cunosc cazuri în care, din partea inferioară a unor statuetă, au fost confecționate alte piese.

Este cazul a două piese de os, aproape identice având oarecum, forma unor pandantive (?) provenind ambele, de la Căscioarele. Prima piesă este clar decupată din jumătatea părții inferioare a unei statuete antropomorfe (Pl. 1/3). Se mai păstrează incizile care marcau triunghiul sexual, precum și șirurile de puncte adâncite care-l încadrau, ca și cele care marcau genunchii. Piesa, având o formă trapezoidală, a fost perforată la capătul de sus, partea de jos fiind ușor teșită. Ținând cont de materialul din care a fost decupată, piesa va fi avut, destul de probabil, un caracter mai special (pandantiv cu rol protector ?). Dimensiuni: L=5,5 cm, g=0,4 cm.

Cea de a doua piesă, asemănătoare cu aceasta, se află în colecțiile Muzeului Județean Giurgiu.

Revenind la exemplarul de la Sultana, oricare ar fi semnificația decorului, nu putem găsi deocamdată nici o explicație satisfăcătoare legată de utilitatea lui.

Dimensiuni:  $L=8,6$  cm,  $g=0,2$  cm.

Dincolo de problemele ridicate de funcționalitatea pieselor de acest gen, prezența lor în așezări constituie dovada îndemânării cu care prelucrau osul meșterii gumelnițeni.

1. Dinu V. Rosetti, *Steinkupferzeitliche Plastik aus einem Wohnigel bei Bukarest* JPEK Berlin, XII, 1938, pp. 29 - 50 Taf. 13/4 - 8, 14/9 - 12; 28/1 - 12; VI. Dumitrescu *Arta preistorică în România*, București, 1974, p. 246 - 248; fig. 269 - 272; Silvia Marinescu Bălcu; Barbu Ionescu, *Catalogul sculpturilor eneolitice din Muzeul raional Oltenița*, Sibiu, 1967, p. 23 - 27, Pl. VII; XVIII.

2. Gh. Ștefan, *Les fouilles de Căscioarele*, Dacia, II, 1925, p. 138 - 197; VI. Dumitrescu, *Principalele rezultate ale primelor două campanii de săpături din așezarea neolitică de la Căscioarele*, SCIV, 16, 2, 1965, pp. 215 - 237. Mulțumim doamnei Silvia Marinescu Bălcu care ne-a permis studierea și publicare pieselor provenind de la Căscioarele-Ostrovel.

3. Piesa din fig. 1e aflată la Muzeul de Arheologie Oltenița provine tot de la Căscioarele dar din cercetări mai vechi (1944) și ne-a fost pusă la dispoziție prin amabilitatea domnului Done Șerbănescu.

4. O descoperire Interesantă a fost făcută în Bulgaria la Hotnita, unde cercetările arheologice au scos la lumină un atelier de prelucrare a statuetelor de os. în care acestea erau în diferite faze de execuție. Vezi Nikola Angelov, *Arheologija*, 3, Sofia, 1961, 2, p. 34 - 38.

5. I Andrieșescu, *Les fouilles de Sultana*, Dacia, I, 1924, p. 51 - 107.

En ce qui concerne les cultures néo-énéolithique la culture Gumelnița se remarque aussi par la richesse et la diversité des objets en os.

Grâce aux découvertes de Căscioarele (Pl. I/1a-e) on a pu reconstituer le étapes de travail d'une pièce en forme de "S" travaillée d'une adresse particulière.

Une pièce pareille , mais en forme de la lettre "Z", provient de l' habitat néo-énéolithique de Sultana.

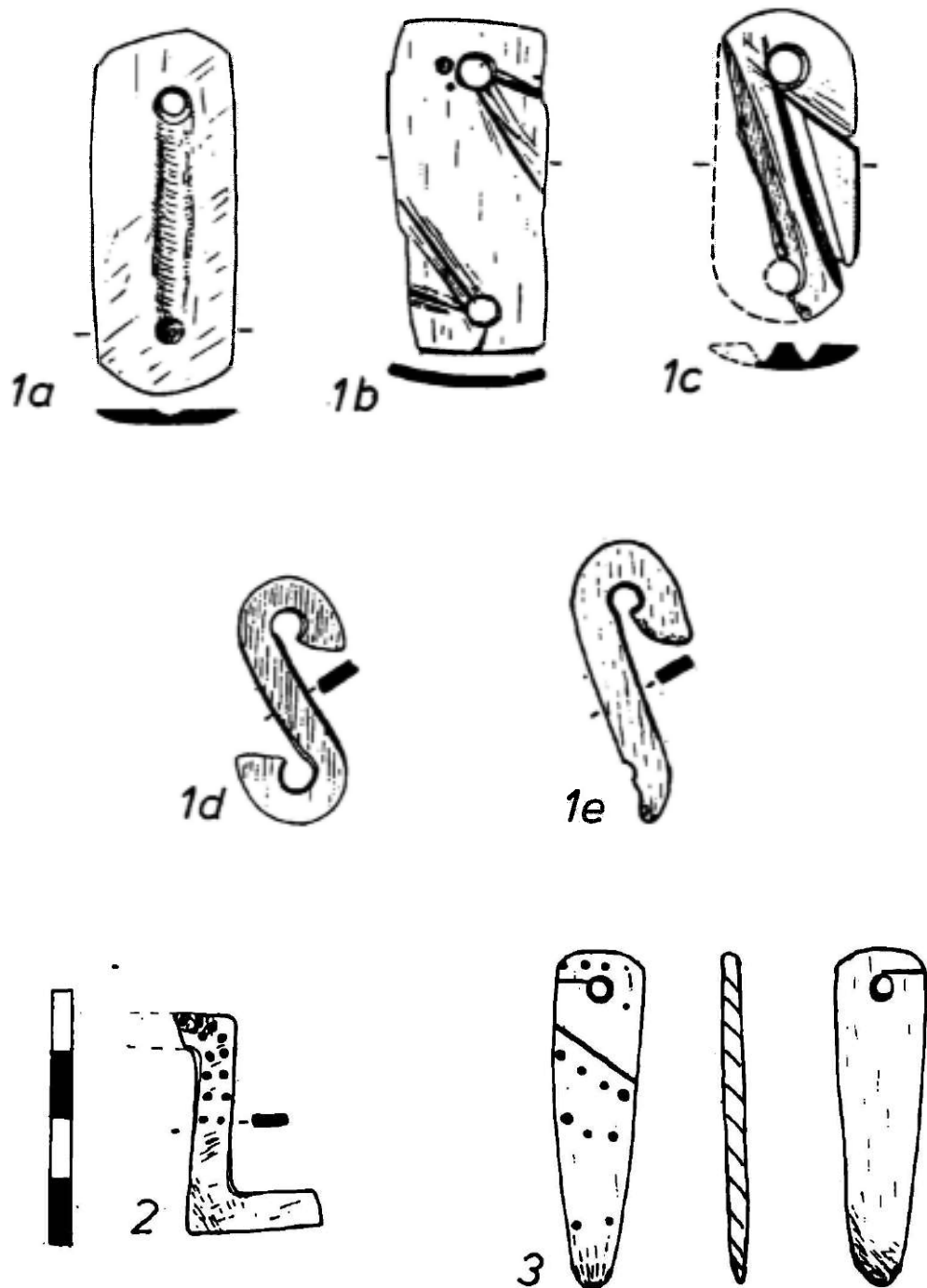
Parée de petits orifices, cette pièce rappelle d'une autre pièce de Căscioarele découpée de la partie inférieure d'une statuette anthropomorphe en os. Il n'est pas possible encore de préciser avec certitude l'utilisation de ces pièces (parures, pendentif ?).

## **EXPLICAȚIA PLANȘELOR**

**Pl. 1. Obiecte de os. Căscioarele - Ostrovel (1a - e), 3) Sultana (2).**

## **EXPLICATION DES PLANCHES**

**Pl. 1. Objets en os. Căscioarele - Ostrovel (1a - e), 3) Sultana (2).**



Planşa I. O biecte de os. Căscioarele - Ostrovel (1a - e, 3), Sultana (2)