

CONSIDERAȚII ASUPRA UNEI PODOABE ELENISTICE DIN AUR DIN "COLECȚIA ORGHIDAN"

ALEXANDRU ARBUNESCU

Bijuteriile elenistice, nu mai puțin decât alte forme de exprimare artistică ale grecilor din ultimele veacuri înainte de Cristos, invocă în mod constant apropiata legătură dintre om și forțele supranaturale, care se întrepătrundeau cu viața sa. Abundă reprezentări de zei și zeițe, ca și ale creaturilor mitologice variate. Adeseori divinitățile nu erau reprezentate ele însele, ci simbolizate de unul dintre atributele zeităților respective¹. Esté și cazul unei interesante pieșe din "Colecția Orghidan", care este expusă în Tezaurul istoric de la Muzeul Național de Istorie a României - un pandantiv din aur², în formă de porumbel cu aripile strânse - ce sugerează asocierea cu Afrodita, pe care grecii o reprezentau purtată în ceruri de un car tras de porumbel³. Pe pieptul păsării se încrucișează în chip de hamuri patru trese din filigran, ce converg către o casetă mică, rotundă, cu peretele din bandă din aur în "dinți de lup", care încastrează un "cabochon" din piatră roșie. Terminațiile cordiforme ale curelușelor au fost umplute inițial cu o pastă maro; care, astăzi se păstrează în numai una dintre cele patru inimioare. Aripile, din foale din aur, se suprapun peste coada cvadrilobată și sunt mărginite de un fir simplu. Penele sunt conturate în filigran. Un anou din sârmă subțire, în forma literei "omega", este prins între aripi și coadă. Porumbelul este montat pe un soclu cubic, cu colțurile rotunjite, din foale din aur, mărginit sus și jos de câte o tresă. Tresa superioară este dublată de un registru de ove, conturate în filigran, într-una dintre ele păstrându-se încă pasta maro, care, inițial le umplea pe fiecare. Pieșă prezintă fisuri, urme de lovire și este ușor deformată. Pandantivul are înălțimea de 21, 1 mm., lungimea de 24, 2 mm., lățimea de 9, 6 mm. și greutatea de 2,67, gr.

Corpul porumbelului a fost obținut prin sudarea a două jumătăți identice din foale din aur, modelate prin ciocănire pe un model din piatră sau din lemn. Aripile și coada au fost lucrate separat, tot din foale din aur și sudate de corp.

Filigranul a fost executat din trei tipuri diferite de fire: cele două mici cercuri ce reprezintă ochii și care, este probabil să fi fost și ele umplute cu pastă maro, inimioarele de la terminațiile treselor de pe piept, conturul penelor și ovelor

au fost realizate dintr-un fir executat prin răsucirea strânsă a unei benzi din foaie subțire din aur; șnurul prin care a fost sudat corpul porumbelului de postament a fost obținut prin împletirea a două fire simple; tresele de pe piept au fost realizate prin alăturarea a două șnururi dând impresia unei frânghii împletite.

Montura în care a fost fixată piatra roșie de pe piept a fost obținută prin folosirea motivului decorativ al "dinților de lup" drept ghiare de prindere.

Apropiate analogii se întâlnesc la un ac de păr din aur din nordul Greciei, datând din a doua jumătate a secolului al III-lea î.Chr., care se află într-o colecție particulară din Germania⁴. Acul este încoronat cu un capitel corintic ce susține un porumbel, care poartă și el, asemeni exemplarului din "Colecția Orghidan", un harnașament constând din curelușe încrucișate pe piept. Se remarcă și la această piesă policromia obținută prin cele două bobite din sticlă roșie lipite de foaia din aur, în chip de ochi, precum și montura din centrul fiecărei aripi, care încastrează, de asemenea, câte o sticlă roșie. Pasărea este împodobită festiv cu patru mici rozete așezate pe piept, în fiecare segment creat de harnașament. De piciorul acului este prins printr-un anou un lăntișor de siguranță, pe care alunecă liberă o cornalină roșie.

Un alt exemplar similar, dar din argint, dedicat Afroditei din Paphos, se găsește la Fitzwilliam Museum din Cambridge⁵.

Mai des întâlnit este porumbelul folosit ca pandantiv de cercei. Două asemenea exemplare au fost semnalate la Musée du Louvre, Paris: un cuplu de porumbei așezat pe un mic soclu pătrat susțin între capete un chaton rotund, din aur, împodobit cu o sticlă imitând granata și un porumbel așezat pe o bază pătrată, suținând pe cap o montură ce încastrează o pastă de sticlă. Porumbeii de la ambii cercei sunt decorați în filigran și în tehnica granulației⁶.

Înrudiri se remarcă și față de pandantivul unui cercei în formă de porumbel aflat la Muzeul Benaki⁷, precum și față de o podoabă asemănătoare de la Metropolitan Museum, New York⁸.

De asemenea, un exemplar ce comportă apropiate analogii se află în colecția Stathatos⁹.

Analogiile iconografice, cele de stil (policromia, conturarea în filigran a penelor și aripilor, maniera de stilizare), precum și de tehnică de lucru, pennit datarea piesei din "Colecția Orghidan" în a doua jumătate a secolului al III-lea - secolul I. î.Chr.

Stabilirea funcționalității piesei întâmpină o serie de dificultăți datorită degradării acesteia (deformare, urme de lovire, fisuri, lipsuri de material). Poziționarea nefirească a verigii de prindere la coada porumbelului sugera că piesa ar putea fi un cap de ac, de la care s-ar fi pierdut piciorul acului și că anoul ar fi putut servi drept mijloc de prindere pentru un lăntișor de siguranță. Examinarea piesei la microscop a condus însă la concluzia că baza soclului, pe care se afla așezat porumbelul, nu prezintă urme de sudură ce ar fi trebuit să apară în situația în care, de soclu ar fi fost sudat piciorul acului. De asemenea, foaia de aur ce constituie baza cubului nu ar avea sens în acest caz, ceea ce argumentează opinia că piesa nu este un cap de ac, ci, mult mai probabil, un pandantiv de cercei. Orificiul din creștetul capului păsării sugera existența inițială a unei verigii de prindere, care ar fi oferit pandantivului o poziție firească, echilibrată. Aceasta ar fi presupus însă, ca la smulgerea anoului, marginile orificiului să se răsfrângă în exterior, ori, în urma examinării piesei, s-a constatat că acestea sunt îndoite către interior, iar spărtura este rezultată prin lovire și nu prin smulgerea unei presupuse verigi.

Pentru că piesa aparține unei colecții particulare și nu se cunosc nici condițiile, nici locul de descoperire, nu se poate stabili cu exactitate apartenența podoabei, dar se poate emite ipoteza că piesa provine dintr-un atelier din nordul Greciei, fără a fi exclusă însă posibilitatea ca pandantivul să fi fost executat într-unul dintre atelierele din coloniile grecești dobrogene.

1. Herbert Hoffman, Patricia F. Davidson, *Greek gold jewelry from the Age of Alexander*, Mainz/Rhein, 1966, p. 12.
2. Piesa a fost descrisă succint de M. Gramatopol și R. Theodorescu în SCIA, tom 13, nr. 1, București, 1966, p. 69, nr. 52, Pl. XI, fig. 5.
3. H. Hoffman, P. F. Davidson, op. cit., 1, p. 12.
4. *Ibidem*, p. 188 - 191, Pl. V, nr. 71, și fig. 71 a, 71 b, 71 c.
5. Paul Jacobsthal, *Greek Pots and the Connections with Europe and Asia*, Oxford, 1956, p. 83, fig. 315.
6. Eugène Fontenay, *Les bijoux anciens et modernes*, Maisson Quantin, Paris, 1887, p. 108, 109.
7. Berta Segall, *Museum Benaki. Katalog der Goldschmiede - Arbeiten*, Athens, 1938, cat. nr. 55.
8. Christine Alexander, *Jewelry, The Art of the Goldsmith in Classical Times*, The Metropolitan Museum of Art, New York, 1928, fig. 73.
9. Pierre Amandry, *Collection Hélène Stathatos. III. Objets antiques et byzantins*, Strasbourg, 1963, fig. 123.

Among the items of "The Orghidan Collection", exhibited in the Historical Treasury of the National History Museum of Romania, emphasis should be laid upon a hellenistic gloden pendant which is representative for the exquisite technique and the rarity of similar jewels achieved on the northern side of the Danube.

The harnessed dove shaped pendant suggests an association with Aphrodite - whom the Greeks saw as being wafted through the heavens in a dove - drawn carriage - as often, in the hellenistic art, when divinities themselves are not actually depicted, their presence is subtly alluded to.

According to the analogies, the pendant may be dated in the 2nd half of the 3rd century - the 1st century B. C. and it might have been processed in a workshop from the Northern Greece. At the same time, one cannot overlook the probability that the pendant might have been achieved in a workshop from a Greek colony from Dobroudja.



Planșa I

Fig. 1 - 3. Pandantiv de cercei. Muzeul Național de Istorie a României. Sc. 4/1.

Planșa II

Fig. 1. Ac. Colecție particulară Germania (după H. Hoffman, P.F. Davidson). Sc. 1/1.

Fig. 2. Cercei. Muzeul Luvru. Paris. După E. Fontenay.

Fig. 3. Cercei. Muzeul Luvru. Paris. După E. Fontenay.

PLATES EXPLICATION

Plate I

Fig. 1 - 3. Earring pendant. National History Museum of Romania.

Plate II

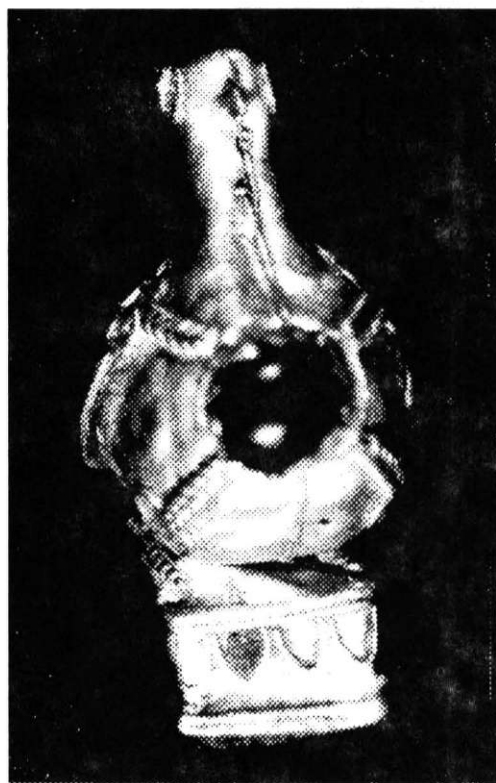
Fig. 1. Pin. Private collection. Germany. (After H. Hoffman, P.F.).

Fig. 2. Earring. Louvre Museum. Paris. (After E. Fontenay).

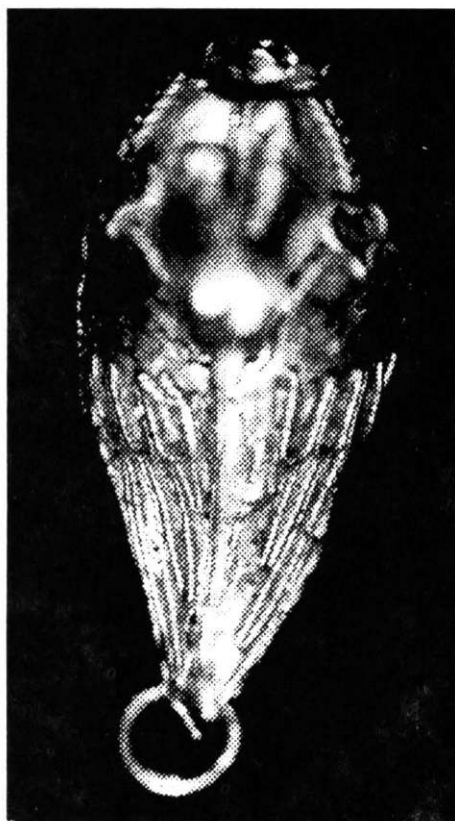
Fig. 3. Earring. Louvre Museum. Paris. (After E. Fontenay).



1



2



3

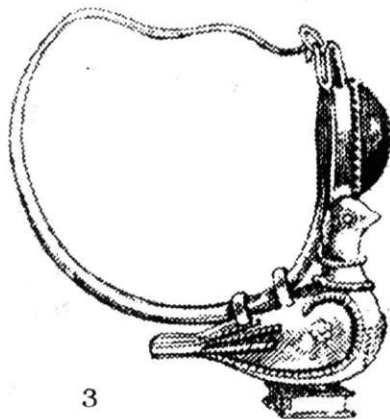
Pl. I. Pandativ de cercel (1 - 3).



1



2



3

Pl. II. Ac (1), cercel (2-3).