

UNELE PROBLEME REFERITOARE LA DATAREA TEZAUULUI DE LA SUCEAVA

CRISTINA ANTON MANEA

La 1653, pentru a doua oară, oastea căzăcească condusă de Timuș Hmelnitki a trecut hotarul Moldovei în ajutorul lui Vasile Lupu și s-a îndreptat spre cetatea Sucevei, unde rămăsese închisă "casa lui Vasile vodă și inima toată, căci acolo își lăsase pre doamna lui și averea și pre fecioru-său"¹.

Ajunși la Suceava, sub amenințarea apropierii oștilor polone dușmane, cazacii "au apucat să se îngroape, să arunce șanțuri împrejur, nu la ce loc supt cetate... și s-au întărit tabăra, cât nu era a gândi să-i mai dobândească"².

Dar, înconjuțați, asediați și hărțuiți, cu pierderi grele în oameni, "anuu neputindu a mai trăi cazacii de supt cetate, flămânzi și străbătuți, au legat tocmeală cu Ștefan vodă și Chimini Ianăș ș-au dat cetatea cazacii pre sama lui Ștefan vodă, cu doamna și cu toată averea lui Vasile vodă"³. Trei sute de ani mai târziu, în 1953, acest episod din istoria Moldovei a fost descifrat prin săpături arheologice întreprinse pe platoul din fața cetății, la locul numit "Câmpul Șanțurilor".

Cu acest prilej, în pereții uneia dintre cele 10 gropi ale sistemului defensiv căzăcesc despre care ne vorbește cronica s-au găsit două tezaure: unul compus din fragmentele unor piese din argint, celălalt din aplice de aur și perle⁴. Tezaurele au aparținut unuia dintre cazacii care "cum au sosit la cetate, de a doa zi s-au desfranat la jacurile mănăstirilor..."⁵.

Ambele tezaure reprezintă procentul din întreaga pradă ce i-a revenit fiecăruia dintre "jăcași", prada împărțită cu multă grijă prin tăierea cu sălbăticie a unor piese a căror manoperă se ridica mult peste valoarea metalului din care erau lucrate.

În rândurile ce urmează ne vom ocupa de cel de-al doilea tezaur, compus din piese de aur. Acesta este alcătuit din:

- 147 de aplice de aur în greutate totală de 134,14 gr.
- 4 fragmente de podoabă din aur și perle de 16 gr.
- 8 foițe dreptunghiulare de aur de 11,25 gr.
- 6 plăci dreptunghiulare de lungimi diferite de 79.63 gr.

- 1 fragment dintr-o placă dreptunghiulară de 4,78 gr,
- 5 verigi duble de aur în greutate de 1,70 gr,
- 745 perle naturale, baroc, moarte.

Cele 147 de aplice se împart în 12 grupuri, după cum urmează:

1. Zece conuri din foaie de aur cu suprafața acoperită de cercuri din fir răsucit și o piramidă de granule de aur în vârf; baza conului este închisă și flancată de două tuburi micșor canelate.

$l=8$ mm, $La=12$ mm, G totală=5,8 gr, AU 375‰, nr. inv. 9692 - 9701. (fig. 3)

2a/. Optsprezece aplice în formă de floare din foaie de aur, cu conturul neregulat, din care pornește un peduncul lat, întors spre dreapta; conturul aplicii este din două fire netede, iar suprafața interioară acoperită cu bucle din fir răsucit. În centrul florii, pe trei petale și pe peduncul sunt perforații de prindere, înconjurată de un inel din fir torsionat.

L între=20 și 22 mm, D între=14 și 16 mm, G între=0,47 și 1,07 gr, AU 500‰, nr. inv. 9702 - 9716, 9718 - 9720 (fig. 15).

b/. Aplică în formă de floare similară cu piesele de la poziția 2a, dar are conturul marcat de un fir răsucit.

$l=20$ mm, $La=14$ mm, $G=0,74$ gr, AU 500‰, nr. inv. 9717 (fig. 18)

c/. Două aplice în formă de floare similare cu piesele de la poziția 2a, dar au pedunculul întors spre stânga, iar conturul marcat de un fir răsucit.

L între=20,8 și 22,5 mm, La între=14,3 și 17,3 mm, G între=0,57 și 0,90 gr, AU 500‰, nr. inv. 9721 - 9722 (fig. 17)

d/. Aplică în formă de floare similară cu cele de la poziția 2c, dar conturul este marcat de două fire răsucite.

$l=20$ mm, $La=14$ mm, $G=0,57$ gr, AU 500‰, nr. inv. 9723 (fig. 16)

e/. Patru aplice în formă de floare similare cu cele de la poziția 2a, dar cu conturul marcat de granule sferice, dublate din loc în loc.

L între=21 și 23 mm, La între=15 și 17 mm, G între=1,26 și 1,45 gr, AU 500‰, nr. inv. 9724 - 9727 (fig. 19)

f/. Trei aplice în formă de floare similare cu piesele de la poziția 2c, dar cu conturul marcat de granule sferice, dublate din loc în loc.

L între=21 și 23,6 mm, La între=15 și 17 mm, G între=1,25 și 1,59 gr, AU 500‰, nr. inv. 9728 - 9730 (fig. 20)

3. Optsprezece aplice în formă de rozetă cu șase petale circulare din fir torsionat, dispuse în jurul unei granule sferice de aur așezate pe un inel din fir, dispuse pe o foaie de aur; în fiecare petală se înscrie câte un cerc din fir torsionat, iar pe margine sunt așezate șase ineluse de prindere.

D=13.8 mm, G între=0,45 și 0,57 gr, AU 500‰, nr. inv. 9731 - 9748 (fig. 13)

4. Aplică în formă de rozetă cu șase petale alungite din fir torsionat, care formează în vârful fiecărei petale două cercuri minuscule, iar între petale câte un cerc, iar în mijloc, o granulă sferică. Filigranul este dispus pe o foaie de aur.

D=15.6 mm, G=0,74 gr, AU 375‰, nr. inv. 9749 (fig. 8)

5. Aplică în formă de rozetă cu șase petale rombice din fir torsionat dispus pe o foaie de aur, cu câte un cerc pe fiecare petală și între petale; trei din cercurile exterioare sunt perforate pentru prindere.

D=13,6 mm, G=0,56 gr, AU 375‰, nr. inv. 9750 (fig. 7)

6. Patru aplice în formă de rozetă cu șase petale circulare din fir torsionat dispuse în jurul unui cerc central și așezate pe o foaie de aur; în fiecare petală și în centru mai este înscris un cerc, iar pe margine sunt ineluse de prindere.

D=14 mm, G între=0,39 gr și 0,49 gr, AU 375‰, nr. inv. 9751 - 9753, 9860 (fragment) (fig. 5)

7a/ Douăzeci și două de aplice în formă de mânuse cu trei lobi, pe foaie de aur, laturile arcuite spre interior sau ondulate; conturul figurii este realizat din două fire netede, iar suprafața interioară acoperită cu șiruri de bucle din fir torsionat. În mijloc și la extremitățile figurii este câte o perforație înconjurată de un inel din fir torsionat.

l între=16 și 20 mm, La între=10 și 15 mm, G între=0,59 și 0,90 gr, AU 583‰, nr. inv. 9754 - 9775. (fig. 21)

b/ Două aplice în formă de mânuse similare cu cele de la poziția 7a, dar conturul marcat de un fir torsionat.

l=18 mm, La=12 mm, G=0,59 și 0,64 gr, AU 583‰, nr. inv. 9776 - 9777 (fig. 23)

c/ Cinci aplice în formă de mânuse, similare cu pisele de la poziția 7a, dar cu conturul marcat de un fir neted și unul torsionat.

l între=17 și 19 mm, La între=10 și 11 mm, G între=0,63 și 0,70 gr, AU 583‰, nr. inv. 9778 - 9782 (fig. 22)

d/ Sase aplice in formă de mănuse similare cu piesele de la poziția 7a dar cu conturul marcat de un șir de granule sferice, dublate din loc în loc.

l între=19 și 21 mm, La=12 mm, G între=1.04 și 1.64 gr, AU 583%, nr. inv. 9783 - 9787, 9858 (fragment) (fig. 24)

8. Patruzeci și una de aplice pentagonele din foale de aur pe care două fire netede inscriu o figură formată dintr-un dreptunghi și o jumătate de rozetă lobată, unite în partea centrală; suprafața figurii este acoperită cu bucle din fir torsionat; în mijloc și la extremitățile aplicii sunt perforații de prindere înconjurate de câte un inel torsionat. Cu excepția unui singur exemplar, toate aplicile au foala de aur decupată pe conturul dublei figuri.

l între=16 și 25 mm, La între=15 și 19 mm, G între=0.75 și 1.37 gr, AU 500%, nr. inv. 9788 - 9826, 9855 - 9857 (fragmente) (fig. 9)

9a/ Douăzeci și patru de aplice pentagonale din foale de aur pe care un fir torsionat inscrie o figură compusă dintr-un dreptunghi și un semicerc, unite între ele printr-un gât. Suprafața aplicii este acoperită de un șir de bucle din fir torsionat. În centru și la extremitățile aplicii sunt perforații de prindere înconjurate de câte un fir torsionat.

Cu excepția unui singur exemplar, toate aplicile au foale decupată de-a lungul conturului dublei figuri.

l între=14,8 și 16,9 mm, La între=11,3 și 13 mm, G între=0,53 și 0,92 gr, AU 500% (fig. 11)

b/ Aplică din foale de aur decorată cu filigran, similară cu piesele de la poziția 9a, dar cu o perforație mare, ovală în mijloc.

l=13 mm, La=12 mm, G=0,93 gr, AU 500%, nr. inv. 9850 (fig. 30)

10. Aplică în formă de floare de crin din foale de aur, cu conturul petalelor din fir torsionat; în vârf și lateral sunt ineluse de prindere.

l=14 mm, La=15 mm, G=0,65 gr, AU 583%, nr. inv. 9853 (fig. 12)

11. Două aplice în formă de rozetă cu trei petale rombice și trei rotunde, din fir de aur torsionat, sudat pe foale de aur: între petale, ineluse de prindere.

D=15 mm, G=0,64 și 0,65, AU 500%, nr. inv. 9851 - 9852 (fig. 6)

12. Aplică pătrată din foale de aur bordată cu un fir torsionat, curbat în interiorul pătratului unde formează o treflă în mijloc și două jumătăți pe margine. Suprafața interioară este acoperită de bucle din fir torsionat. În centru și la extremitățile aplicii sunt perforații de prindere, înconjurate de câte un inel din fir

torsionat. Foala suport a fost decupată de-a lungul firului de contur în zona ondulată.

$L=12$ mm, $L_a=11,4$ mm, $G=0,63$ gr, AU 900‰, nr. inv. 9854 (fig. 14)

A/ Două fragmente de podoabă din aur și perle formate din doi cilindri alăturați și două tuburi subțiri, mai înalte, între ei, totul sudat pe o foale de aur, suport. Suprafața cilindrilor este realizată din două registre de pamblică fină ondulată, despărțite de o tresă din două fire, și o alta deasupra cu trei fire, în partea superioară. Cilindrele sunt închise deasupra cu disc din cercuri de fir torsionat și un șir de granule pe margine. Baza este înconjurată de un șir de granule. Tuburile sunt din foale netedă cu o granulă în vârf.

La baza piesei, de o parte și de alta, sunt sudate două și respectiv, trei verigi perechi, tangente la o a treia cu suprafața canelată. Printre ele se treceau nituri cu perle la capete.

$L_a=20,9$ mm, $G_r=10,9$ mm, $G=3,67$ și $3,97$ gr, AU 750‰, nr. inv. 9866 - 98677 (fig. 1)

B/ Două fragmente de podoabă din aur și perle, formate din doi cilindri alăturați cu un tub subțire între ei, totul sudat pe o foale de aur suport. Suprafața cilindrilor este realizată dintr-o bandă subțire, ondulată, sudată la partea superioară de un inel dintr-o tresă bordată cu piramide de granule. Pe capacul cilindrelor, cizelat ca și la piesa de la poziția a, este fixată câte o perlă naturală, printr-un nit din metal comun.

Tubul este lucrat dintr-un fir în spirală și are deasupra o granulă. La baza piesei sunt sudate aceleași verigi din bandă de aur ca la piesele de la poziția a, și două inele duble cu granulă de aur ca la poziția f.

$L_a=20,8$ mm, $G_r=10,9$ mm, $G=4,95$ și $3,41$ gr (fragment), AU 750‰, nr. inv. 9868 - 9869 (fig. 2)

C/ Opt folie dreptunghiulare din aur cizelate cu motive vegetale stilizate, fructe și frunze într-o rețea de volute și stelute înscrise într-un cadru perlat au repoussee.

$L=70$ mm, $L_a=30$ mm, $G_{total}=11,34$ gr, AU 500‰, nr. inv. 9677 - 9684 (fig. 10)

D/ Cinci plăci dreptunghiulare de lungimi diferite din aur cu baghete late, subțiri și șiruri de perle au repoussee, dispuse alternativ. Trei dintre ele prezintă câte o porțiune netedă la un capăt, iar una dintre ele la ambele capete.

L între= 19 și 93 mm, La= 29 mm, G totală= 79,63 gr, AU 375 ‰, nr. inv. 9687 - 9691.

E/ Fragment dintr-o placă decorativă de aur, -aproximativ dreptunghiulară, cizelată cu volute netede pe un fond stantat cu cercuri minuscule, de-a lungul marginii drepte a plăcii este o pamblică îngustă, ondulată.

L= 43 mm, G= 4,87 gr, AU 900‰, nr. inv. 9870 (fig. 25)

F/ Cinci verigi duble din bandă de aur, cu capetele întoarse spre interior formând câte o buclă, între ele este sudată o granulă sferică din aur.

L= 8 mm, G total= 1,70 gr, AU 583‰, nr. inv. 9861 - 9865 (fig. 4)

Cele 12 tipuri de aplice și cele patru fragmente de podoabă par să fi aparținut unuia și aceluiași obiect, în timp ce plăcile decorative precum și cele cinci verigi de prindere, unor piele diferite.

Totuși, la aplice și podoabe rezultatele analizei compoziției metalului prețios, respectiv caratajul stabilit de BNR, variază sensibil de la un grup la altul, de la 375 la 900‰.

Dar și dimensiunile sunt ușor diferite în cadrul aceluiași tip, după cum se poate constata din descriere, cu excepția celor de tip 1 - conurile tipul 3, 4 și 6 - rozetele și parțial tipul 8 și 9a pentru care s-au folosit aceleași șabloane la decuparea foi de aur pentru cite un lot de exemplare.

În schimb, la florile cu pedunculul întors și la cele în formă de mănuse, conturul a fost trasat liber pe foaia de aur, numai cu unele repere.

În ceea ce privește firele torsionate și cele netede ce bordează și acoperă suprafața aplicelor, se poate observa cu ochiul liber că grosimea lor este variabilă la una și aceeași piesă, precum și de la una la alta. Chiar și tensionarea firelor la filigranul răsucit este evident mai strânsă sau mai largă pe diversele lor porțiuni.

Cu ajutorul microscopului metalografic s-a putut constata că firele sunt de fapt niște bentițe a căror grosime oscilează aproximativ între 0,15 și 0,25 mm.

Foaia de aur a fost decupată cu ajutorul dăltițelor, iar perforațiile s-au făcut în mod neglijent, după sudarea filigranului, adică a cercurilor care le marchează, de jos în sus.

La fiecare aplică inelul din mijloc are diametrul mai mare decât cele de pe margine.

Bordura perlată de la unele aplice și cea de la fragmentele de podoabă este lucrată din granule absolut sferice sudate între ele pe marginea foi de aur (fig. 28).

Foia de aur suport este foarte subțire, prezintă plesnituri și perforații fine; fragilitatea ei ca și cea a decorului pledează pentru un suport cu elasticitate redusă, puțin supus tensionării.

Suportul rămânea în mare parte descoperit, pentru că aplicele nu se imbinau într-un motiv decorativ compact, iar suprafața liberă era probabil acoperită cu perle sau pasmanterie.

Cele 745 perle au intrat cu siguranță în compoziția motivului decorativ, atât pentru sublinierea acestuia, spre exemplu, a conturului aplicelor, cât și fixate în mijlocul acestora, pe inelul de fir cu diametrul mai mare, ca într-un cuib.

O perlă străbătută de un nit din metal comun, la descoperirea tezaurului ne-a sugerat această posibilitate.

Dificultatea recompunerii motivului decorativ, mai ales datorită numărului neannonios de exemplare și modele de aplice ce ni s-au păstrat, nu am putut să o depășesc nici cu ajutorul celor 52 de piese asemănătoare ca formă și dimensiune păstrate la muzeul mănăstirii Putna⁶.

Este vorba de aplice din filigran pe foaie de aur dintre care 29 sunt similare celei de tipul 9b, 12 celor de tipul 6, iar celelalte 11 au formă de rozetă. Toate au în mijloc câte o casetă circulară, cu perete drept și câte o piatră roșie, albastră, verde sau albă.

Ele au fost găsite de către egumenul Venedict într-unul din mormintele bisericii mănăstirii Putna, la 1758, pe când biserica, într-o stare jalnică, "era fără acoperiș și ploua înăuntru". Egumenul a vrut să folosească odoarele la reparația bisericii, dar mitropolitul Iacov Putneanu i-a cerut acestuia într-o scrisoare "ca pietricelele acele ce s-au aflat și sărjile și boldurile și altele ce s-au aflat pe moart să împodobească o icoană a Maicii Domnului"⁷.

Pe dosul izvodului primit de la mitropolit, egumenul precizează că este vorba de mormântul din naos⁸.

Pe acesta, Dimitrie Dan l-a atribuit lui Ștefan cel Mare, la publicarea mormintelor de la Putna, după deschiderea lor, din 1856, prin împrejurarea că în acest mormânt s-au aflat sărji care numai domnitorul Ștefan au putut să le aibă⁹.

Acest considerent, precum și similitudinea dintre piesele de la Putna și cele de la Suceava i-au determinat pe unii cercetători să le considere, împreună, partea unui ansamblu de la care s-au păstrat fragmentele unei podoabe de cap sau porțiuni din decorul unei mantii, venită din atelierele venețiene pentru voievodul Ștefan cel Mare¹⁰.

Dar mormântul lui Ștefan ar fi trebuit să fie golit de podoabe, dacă dăm crezare lui Ion Neculce care într-"O Samă de Cuvinte" spunea că lui "Vasilie vodă i s-au întunecat mintea spre lăcomie de au stricat mănăstirea Putna, gândind că va găsi bani și n-au găsit. Și s-au apucat să o facă din nou iarăș, precum a fost și nu i-au ajutat Dumnezeu să o facă. Că au zidit-o numai din temelie din pământ până la ferești..."¹¹.

Deși ruinită, tot "au venit Timuș Hmelnitki cu sumedenie de cazaci și au ars mănăstirea în anul 7161, mai 18" notă cu amărăciune pan Vasilie pe un minei de aprilie¹².

Ei se întorceau atunci din Țara Românească, înfrânți după bătălia de la Finta în timpul primei incursiuni în ajutorul lui Vasile Lupu, și, ce-au mai aflat la mănăstire au luat cu ei netulburați, dincolo de Nistru.

În timpul celei de-a doua incursiuni, începută în august, cazacii s-au îndreptat direct spre Suceava, dar, spune Miron Costin "cum au sosit el singur /Timuș/ și au mărș la Dragomirna mănăstirea, iară alte cete pe la toate mănăstirile au purces în jacu.

Ce Timuș au apucat cu o zi înainte de au intrat în tabără, iară celelalte cete de sârgu le-au plătit Dumnezeu plată pentru jacul caselor sale, că au mărșu oastea lui Ștefan vodă de le-au ieșit înainte, de le-au ținut calea și s-au topit câteva cete cu totul"¹³.

Cu siguranță că cel ce ne-a lăsat cele două tezaure, a fost la Dragomirna pentru că un fragment de potir din argint poartă inscripția de daniel a mitropolitului Atanasie Crâmca către ctitoria sa¹⁴.

Dar, printre piesele tezaurului de argint sunt și trei farfurii de cositor cu inscripții armenesti, una dintre ele datată la 1564¹⁵.

Acestea provin de la Zamca, mănăstirea annenilor din Suceava, la jefuirea căreia a asistat îngrozit Paul de Alep, atunci când cazacii "au pus mâna pe toate averile lor /armenilor/ pe lucrurile lor de preț, pe aurul lor, pe mărgăritarele lor și pe nenumăratele lor giuvaeruri fine"¹⁶.

Ca piesele descoperite pe platoul cetății Sucevei să provină de la Putna, ar trebui ca după jefuirea mănăstirii, din mai, cazacii să fi revenit în august, să găsească mormintele așa cum le lăsaseră, să-și termine lucrarea, pentru ca apoi să reușească să ajungă la Suceava în tabără, netulburați.

Dar despre această a doua jefuire a Putnei lipsesc documentele.

În schimb, unele mărturii arheologice, deși sărace, susțin datarea tezaurului de la Suceava în timpul domniei lui Ștefan cel Mare.

Cele 12 rozete din argint aurit descoperite la Târgșor¹⁷ și 2 fragmente de rozetă din argint din tezaurul de la Păun, comuna Mihăilești, jud. Botoșani¹⁸, datate între secolele al XV-lea și al XVI-lea, sunt unicele piese descoperite pe teritoriul românesc similare rozetelor din tezaurul de la Suceava.

Însă, acestea reproduc într-un material mai puțin prețios, dar cu o circulație mai largă un model de lux a cărui cunoaștere nu se putea reduce numai la piesele de la Suceava.

Din punct de vedere artistic, aria de răspândire a pieselor similare aplicelor și fragmentelor de podoabă de la Suceava nu se reduce la atelierele venețiene; ea cuprinde lumea circum-mediteraneană și pontică, cea în care s-au creat, răspândit, multiplicat și moștenit produsele mauro-bizantine, începând din secolul al IX-lea, dar mai ales din al XI-lea.

Totuși, printre produsele acestei arte nu am întâlnit nici un obiect de orfevrărie sau textil, al cărui motiv decorativ să cuprindă aplica similare în ansamblu sau parțial.

Numai câtorva dintre ele le-am găsit înruderile, dar și acestea cu datare problematică.

Floarea de crin - în tezaurul de la Suceava, într-un singur exemplar, tipul 11, a fost un motiv decorativ de origine maură, micro-asiatică, cu care s-au împodobit miniaturi bizantine, arabe, evreiești, armene, din secolul al XI-lea până în secolul al XIV-lea¹⁹, brocardurile italiene, mai ales cele venețiene, din secolul al XIV-lea²⁰ și o singură piesă de aur, "coroana lui Vladimir Monomahul"²¹.

Ea a fost atribuită pentru prima dată cneazului Kievului, Vladimir (1113-1125) în inventarele marelui duce al Moscovei, Ivan al IV-lea (1547-1584) sub denumirea de "coroana de aur".

Tradiția cronicărească mai târzie afirmă că Vladimir ar fi preluat-o de la hatmanul Kaffei și „după sine le-au lăsat creștinilor monarhi rusești pentru încununarea spre cneje”²³.

De aceea unii istorici de artă ruși, au socotit legendară atribuirea coroanei lui Vladimir Monomahul și au datat-o din punct de vedere artistic la sfârșitul secolului al XIII-lea și începutul secolului al XIV-lea, considerând-o o creație a atelierelor mauro-bizantine, poate chiar din Sicilia²⁴.

Floarea de crin la care ne referim, așezată în mijlocul a șase din cele opt sectoare ale calotei semisferice a camilafcâi, este redată numai în conturul petalelor, bordate cu perle de aur.

Și tot din zona Kaffei, de unde ar veni camilafca, precum și de la Ecaterinoslav, între mai multe fragmente de mătase bizantină, s-au găsit 6 și respectiv 34 aplice de aur decorate cu filigran vernicular, dateate în secolul al XII-lea. Ele măsoară aproximativ un centimetru și sunt foarte asemănătoare cu cele din grupa 8²⁵.

O sinteză între tipul menționat în rândul de mai sus și cele în formă de mănuse sau copac, tipul al 7-lea de la Suceava, sunt cele 9 plăcuțe de aur filigranate, cu câte o turcoază în mijloc, de pe bordura camilafcâi Constanței de Aragon, soția lui Frederic al II-lea de Hohenstaufen, înmormântată la Palermo în 1222²⁶.

Aceasta a fost atribuită atelierelor siciliene puternic influențate de arta maură pentru care acest sistem de plăcuțe filigranate ar reprezenta „arborele vieții”²⁷.

Ca și în cazul atribuirii coroanei kievene lui Vladimir Monomahul, unii cercetători contestă apartenența coroanei palermitane Constanței de Aragon și o datează în secolul al XIV-lea²⁸.

Pe conturul aplicelor dreptunghiulare completate de rozeta lobată, au fost decupate și plăcuțele de aur emailate cloissonnee, ale celor două diademe kievene din secolul al XII-lea²⁹, plăcuțele de argint ștanțat, tot de la o diademă, din tezaurul de la Macoviște, jud. Caraș - Severin³⁰ și din necropola de la Pojarevac (Iugoslavia)³¹, ambele dateate la sfârșitul secolului al XIII-lea și începutul secolului al XIV-lea.

Dar, păstrând aria de identificare numai la piese similare din aur decorate cu filigran, termenii de comparație se reduc abia la patru din cele 12 tipuri pe care

le avem, datate din secolul al XII-lea până într-al XIV-lea, și provenind din ateliere siciliene și bizantine.

Dar, atelierele siciliene își restrâng activitatea treptat, începând de la mijlocul secolului al XIII-lea,³² iar după căderea Constantinopolului la 1204 produsele de factură bizantină s-au lucrat în noile state întemelteate prin împărțirea imperiului în Pen. Balcanică, Asia mică și în jurul Mării Negre³¹.

Pentru cele patru fragmente de podoabă am găsit similitudini într-un tezaur expus la Wallter's Gallery - Baltimore, USA, compus din 45 de piese din aur descoperite lângă Cordoba (număr de inventar 57595) și datat în secolele X-XI.

Acest tezaur este alcătuit din aplice filigranate, plate, în forma stelei lui David, aplice în formă de peștișor, filigranate, sudate pe o bentiță îngustă pe margine, cercei semilunari și 11 aplice filigranate formate din câte 3 elemente decorative sudate pe o foaie de aur și un al 12-lea format din 4 elemente la care e atașat un cârlig.

La cele 11 aplice cele 3 elemente componente sunt dispuse liniar și sunt formate alternativ din casete pentru pietre sau perle și semisfere din filigran cu o granulă în vârf, semisfere identice cu cele de la mărghica de aur a cerceului descoperit la Enișala și din argint la cerceii din tezaurile de la Oțeleni și Volnești, județul Iași, din secolul XIII.

Cea de-a 12-a aplică sau capăt de centură are cele 4 elemente dispuse rombic și constituite la fel cu cele 4 fragmente de podoabă de la Suceava, adică: pereții cilindrelor alcătuite din trese de fire răsucite care formează zone inelare despărțite de un fir neted, ondulat vertical și mărginite de granule.

Până la cunoașterea tezaurului de lângă Cordoba, am considerat că există două grupări de ateliere care realizau lucrări filigranate: unele din secolele IX-XIII, unde firul era dispus circular și cordiform și altele din secolele XIII-XIV la care filigranul are forma unor crenguțe și care realizau piese de tipul celor 4 fragmente de podoabă cu fir răsucit și fir ondulat neted. Dar la tezaurul de la Wallter's Gallery întâlnim ambele forme de dispunere a filigranului ceea ce m-a determinat să împing datarea tezaurului nostru înainte de secolul al XIV-lea.

Din secolul al XI-lea s-au "construit" în maniera primului grup de ateliere și inele de tipul celui de la Dinogețla, cercei, ca cel de la Esztergom (Ungaria),³⁴ fibula circulară din Muzeul metropolitan de artă din New York sau cea de la Nuremberg³⁵.

Cele patru fragmente de podoabă sunt evident elementele unei benzi decorative, a cărei flexibilitate a fost realizată prin sistemul de îmbinare cu ajutorul inelelor perechi dintr-o singură bentiță de metal, așezate alternativ, prin care se treceau vergele închise la capete cu perle.

La una dintre podoabe, între inelele de la bază, este prinsă o verigă dublă, identică cu cele cinci descrise separat, care, fie a fost adăugată la descoperire pentru a încerca reconstituirea piesei originale, fie, provine de la o reparație de epocă.

Acest sistem de îmbinare ce-i lăsa piesei flexibilitate, l-am întâlnit în expresia sa artistică la o tresă de argint considerată fragment de brățară în tezaurul de la Șușița, jud. Mehedinți ¹⁶, datat în secolul al XIV-lea, și de atunci, până la sfârșitul secolului al XVII-lea la majoritatea cotoarelor de ferecături de carte.

Împreună cu cele patru fragmente de podoabă, în compoziția benzii decorative, au fost prinse, probabil, și conurile - tipul 1 - ce au la bază tubușoare canelate, la fel celor ce despart inelele perechi, de îmbinare, și pe care le decorează, de fapt.

Discul decorat cu cercuri concentrice din filigran și bordură de granule ce închide cilindrii, la fragmentele de podoabă A, a fost reprodus pe unele dintre discurile ce formează centura din tezaurul de la Coveu, jud. Mehedinți din secolul al XVI-lea ¹⁷.

În mod paradoxal, cu piesele tezaurului de la Suceava oscilăm constant între secolul al X-lea și al XIV-lea, mai strict, între cel de-al X-lea și al XIII-lea.

În acest interval lung aceleași motive decorative destul de puține, au îmbrăcat diversele tipuri de podoabe din aur pentru ca după secolul al XIV-lea aceleași motive dar din argint să devină un adevărat manierism.

Această tehnică a presupus o perfectă stăpânire a prelucrării metalului prețios, mai ales la obținerea filigranului și a granulației, cu ajutorul cărora meșterii au dat pieselor impresia de bogăție ornamentală.

Filigranul a fost o tehnică decorativă fără vârstă, dar cu două perioade de înflorire și utilizare dominantă: în arta elenistică și în cea bizantină din secolele al IX-lea până în al XIII-lea.

Intrucât nu se cunoștea trefilarea, la bijuteria elenistică, firul se obținea prin ciocănirea foilor de metal și tăierea unor benzi foarte subțiri.

Abia în secolul al IX-lea, călugărul Theofilus descrie pentru prima dată metoda de obținere a firelor de metal prin tracțiune. El spunea că "mai întâi desenăm șuvițe de fire mai subțiri sau mai groase de aramă sau argint /.../ luăm o bucată de stejar subțire sau fag și facem multe găuri în ea cu fier înroșit. Prin aceste găuri tragem firele ..."³⁸.

Metoda lui Theofilus este greu de folosit, aproape imposibilă, pentru că în lemn nu se pot face găuri netede de sub un milimetru diametru, pe de-o parte, pe de altă parte, la scurt timp, chiar după o primă folosire, gaura se lărgeste întrucât materialul este prea moale, iar firele se rup.

Astăzi, pentru a obține o scădere a diametrului firului de la 2 la 1 mm sunt necesare 16 găuri succesive, iar între 1 și 0,1 mm, între 22 și 30 de găuri³⁹.

Cu ce fel de burghiu se puteau realiza aceste găuri în secolul al IX-lea când și astăzi el este o problemă ?

Întrucât, așa cum am observat la microscop, firul nostru este de fapt o bentită, s-ar putea ca filiera să fi fost realizată dintr-o placă metalică pe muchia căreia s-a făcut o șanțuire fină, iar peste aceasta a fost fixată o altă muchie dreaptă⁴⁰.

Firul simplu sau răsucit, tăiat la dimensiunea dorită și modelat în virgule era dispus pe foaia de aur suport și fixat ca să-și păstreze poziția, până la sudare.

Mai dificilă era fixarea și sudarea bordurii și a granulelor, în șiruri, pe marginea foi de aur.

Probabil că sudarea a fost cea non-metalică, cunoscută încă din antichitatea elenistică, cea cu ajutorul sării de cupru⁴¹.

Pe suprafața acoperită cu clei amestecat cu o pudră dintr-un compus al cuprului, se așează firul după modelul dorit.

Se preferă malahitul căruia grecii îi spuneau chiar "sudorul aurului", sau "hantul aurului"⁴².

Prin încălzire cleiul ardea, iar malahitul reacționa violent, eliberând cuprul care intra în compoziția aurului, mai ales dacă acesta se prezenta în foi subțiri.

În punctele de sudură, cuprul forma împreună cu aurul un nou aliaj cu carataj mai scăzut. De aici cred că survine titlul scăzut al aurului rezultat din analizele BNR, precum și rezultatele diferite de carataj la același obiect, în funcție de locul analizat.

Deși în perioada la care ne referim, secolele XI - XIII, meșterii și piesele circulau liberi, atelierele importante de bijutieri s-au înființat în întreaga Europă, în jurul curților regale, fiecare cu specificul și secretele ei, dintre care, cea siciliană era cea mai cunoscută și mai creativă, după cea bizantină .

O caracteristică a filigranului sicilian format din două fire de aur răsucite în sutir, era să fie tăiat în bucățele absolut egale, rotite de două ori și jumătate și dispus în șiruri cât mai regulat posibil¹⁵.

Un alt sistem, în palmete cordiforme a fost dispus pe plăcuțele unei brățări, pe o corouță miniaturală și pe o piesă cu destinație necunoscută, formată din doi cilindri minusculi, descoperite la Székesfehérvár, în 1839, în mormântul lui Ladislau al III-lea, fiul Constantei de Aragan, mort la 1205¹⁶. Aceeași dispoziție are filigranul de pe plăcuțele și mânerul sceptrului regal maghiar, la fel ca cel de pe crucea care formează arcul coroanei maghiare, a cărei datare rămâne o problemă deschisă¹⁷.

Unii istorici de artă maghiari sunt de părere că acest motiv decorativ din filigran a fost creat chiar în atelierele de la curtea regilor arpadieni¹⁸, posibil, dar de către bijutierii veniți din Sicilia sau din Bizanț.

Firul rotit în jurul unei granule sferice de metal sau, sub formă de dantelă cu noduri în formă de melcișori, apare mai ales pe piesele atribuite atelierelor siciliene¹⁹.

Pe coroana lui Vladimir Monomahul, ca și pe o cruce de rugăciune de la catedrala episcopiei din Esztergom, datată aproximativ în secolele XII - XIII, firul răsucit și aplatizat formează o spirală larg deschisă, în interiorul căreia este dispus un șir de bucle sau virgule ce dau impresia că se desprind din firul principal. Acest sistem s-a păstrat la argintăria românească începând cu panaghiarul de la biserica Precista din Buzău, datat între 1491 și 1496²⁰, într-o interpretare proprie, anume sub formă de șiruri de vrejuri dispuse de o parte și de alta unei linii mediane imaginare, care este folosit și pe aplica pătrată, tipul 12 din tezaur (foto 27 la microscop).

Dar filigranul de la aplicile de la Suceava se prezintă ca niște virgule, care, pe suprafețe mici e la fel cu cel de pe pandantivul în formă de sămbure de măr de la cerceii descoperiți în necropola voievodală de la Putna²¹. (fig. 29)

Se mai poate vedea și pe rama unei iconițe din secolul al XV-lea din colecțiile Muzeului de Istorie din Moscova²².

Acest sistem de filigran, în mod evident, mai ales după studierea lui la microscop, (fig. 31) se prezintă din punct de vedere tehnic, mult mai simplu comparativ cu cele menționate mai sus.

În concluzie, din punct de vedere artistic, prin similitudinile sale și prin dispunerea filigranului, aplicele din tezaur se datează din secolul al XI-lea până la sfârșitul secolului al XIII-lea, cel târziu, începutul secolului al XIV-lea.

Situarea tezaurului de la Suceava cu exactitate într-o structură stilistică ar necesita un studiu exhaustiv al artelor circum-pontice și micro-asiatice, mai ales a celei armene, care a fost supuse unei duble influențe: bizantine și maură.

Rezolvarea acestui deziderat, completat de descoperirea unor noi izvoare referitoare la evenimentele din 1653, ne-ar da posibilitatea să stabilim dacă aplicele provin de la o piesă de costum sau de la un obiect liturgic.

Cele opt foițe dreptunghiulare ștanțate cu motive vegetale (fig. 10) au constituit, probabil cadrul unei icoane sau al coperții unui tetraevangheliar. Datarea lor ca și a celor cinci plăci cu baghete, mai mult ca sigur de aceeași funcționalitate, este foarte largă.

Mai ușor de analizat este motivul de volute pe fond punctat al plăcii decorative (fig. 25), întâlnit frecvent pe paharele de argint de la sfârșitul secolului al XVI-lea și începutul secolului al XVII-lea⁵¹. Nu putem preciza dacă acest fragment este de la o icoană, ferecătură de carte, sau obiect decorativ precum caseta de argint dăruită de Alexandru Lăpușneanu mănăstirii din Slatina.

Deci, tezaurul de la Suceava este compus din piese care se datează începând din secolul al XIII-lea și până la începutul secolului al XVII-lea, iar prin lucrarea de față am încercat să prezentăm tezaurul, cu accent pe cele 147 de aplice și 1 fragmente de podoabă cu problemele pe care le ridică, deschise cercetărilor ulterioare.

1. Miron Costin, *Opere*, București, 1958, p. 158
2. *Ibidem*, p. 161
3. *Ibidem*, p. 164
4. Trifu Martinovici, în *MCA*, V, 1959, p. 598
5. Miron Costin, *op. cit.*, p. 159
6. M. M. Popescu, *Podoaabe medievale în țările române*, 1970, p. 69 - 70, cat. 151 - 156
7. Dimitrie Dan, *Mănăstirea și comuna Putna*, 1905, p. 46 - 47
8. *Ibidem*
9. *Ibidem*, p. 47
10. Corina Nicolescu, *Istoria costumului de curte în țările române, secolele XIV - XVIII.*, 1970, p. 171, și. *Idem*, *Arta epocii lui Ștefan cel Mare. Relațiile cu lumea occidentală*, în *SMIM*, VIII, 1975, p. 89
11. Ion Neculce, *Letopisețul Țării Moldovei*, 1975, p. 22. De altfel, Gheorghe Rakocz a desfăcut mormântul lui Sigismund de Luxemburg, la 1638, din Oradea; în Vattai Erzsebet, *Margitszigeti korona*, în *Bp. Reg. XVIII*, 1958, p. 193.
12. Emil Turdeanu, extras din *Cercetări literare*, V, 1943, p. 116
13. Miron Costin, *op. cit.*, (nota 1), p. 162
14. Muzeul Național de Istorie, nr. inv. 8611
15. Informația și descrierea pieselor din fișele lui Radu Popa.
16. Paul de Alep, *Călătoria lui ...*, în *Călători străini despre țările române*, VI, 1976, p. 99
17. Sunt în expunerea Muzeului de Istorie din Ploiești.
18. Eugenia Neamțu, Gr. Foit, în *Arheologia Moldovei*, VII, p. 359, fig 1/2
19. Jean Ebersoli, *Les arts somptuaires de Byzance*, 1923, p. 89, 91; Heide Buschhause, *Die Krön als Letztes Zentrum der Kreuzfahrerkunst und ihre...* în *Byzantino - bulgarica*, VIII, 1986, p. 163, 168.
20. Antonio Santangelo, *Tessuti Do Arte Italiani dal XII al XVIII secolo*, Electa Editrice, Milano, 1959/, Pl. 23, p. 20, 22.
21. *The Ancient State Regalia, The Armoury in the Moscou Kremlin*, Pl. 2, fig. 1

22. *Ibidem*; vezi și Andre Grabar, *Une couronne du debut du XIII siecle et les Coiffures d'apparat feminines*, in *Art de la fin de L'Antiquite et du Moyen Ages*, II, p. 1125
23. Nicolae Iorga, *Operele lui Gheorghe Brancovici*, in *Revista Istorică*, III, 2 - 6, 1917, p. 68 - 69.
24. Vezi trimiterea 21.
25. Andre Grabar, *op. cit.*, p. 1127, fig. 7.
26. Percy Ernst Schramm, *Kaiser Friedrichs II. Herrschaftszeichen*, Göttingen, 1955, p. 11 - 15.
27. Angelo Lipinsky, *Les arts somptuaires en Italie meridionale et en Sicilie (900 - 1200)* extras din "Cahiers de civilisation medievale", X - XII siecles, XVIII Année, no. 3 - 4 juillet - decembre, 1975, p. 200
28. Jurgen Abeler, *Kronen. Herrschaftszeichen derWelt*, Wien, cat. 6
29. T. O. Davidova, *Kievskii Muzei Istoriceskikh Dragatnostei*, Kiev, 1974, cat. 111 - 113
30. Ilie Uzum, *Tezaurul de la Macoviste, jud. Caraș Severin*, A.M.N., XX, 1983, p. 515
31. Bojana Radojkovici, *Jewelry with Serbs. (XII - XVIII century)*, 1969, p. 234 - 235, fig. 122 - 123.
32. Angelo Lipinsky, *op. cit.* (nota 27), p. 101.
33. Jean Ebersolt, *op. cit.*, p. 109 și urm.
34. Eva Kovacs, *L'Orfevrerie romane en Hongrie*, 1974, p. 22; și Eva Kovacs, Zsuzsa Lovag, *Die Ungarischen Krönungsinsignien*, Korvina kiado, 1980, p. 58.
35. M. Schulze Dorflam, *Zwei Hochmittelalterliche Goldscheibenfibeln aus Italien*, in *Archaeologisches Korrespondenzblatt*, 20, 1990, p. 463 - 470.
36. Lucian Roșu, *Tezaurul medieval de la Șușița*, in "Revista muzeelor", 4, 1964, p. 237 - 238, fig. 2.
37. M. M. Popescu, *op. cit.*, p. 49, cat. 42, fig. 18.
38. Theophyllus, *The Various Arts*, London, p. 38
39. Ernst Foltz, *Einige Beobachtungem zu Antiken gold und Silberschmiede techniken* in *Archaeologisches Korrespondenzblatt*, 9, 1979, p. 216.
- *10. Posibilitatea folosirii unei astfel de filiere ne-a fost sugerată de ing. Marius Amariel, restaurator metale la Laboratorul de restaurare a metalelor din M.N.I.. El a realizat și fotografierea pieselor tezaurului de la Suceava la microscop. Ilustrația

lucrării o datorez lui Marius Amariei și Vlad Coliță, cărora le mulțumesc și pe această cale.

41. Richard Daniel De Puma, *Field Museum of Natural History Bulletin*, oct. 1987, p. 13 - 14

42. *Ibidem*.

43. Angelo Lipinsky, *op. cit.*, p. 244.

44. Eva Kovacs, *Einige Probleme des Krakauer Kronenkreuzes*, in *Acta Historiae Artium Hungariae*, XVII, 1971, p. 260, p. 19 - 20.

45. Eva Kovacs, Zsuzsa Lovag, *op. cit.*, p. 55 - 57

46. Eva Kovacs, *op. cit.*, p. 260

47. Angelo Lipinsky, *op. cit.*, loc. cit.

48. Corina Nicolescu, *Argintăria laică și religioasă în țările romane (sec XIV - XIX)*, cat. 215.

49. M. M. Popescu, *op. cit.*, cat. 17

50. *Musée Historique*, Moscou, Leningrad, cat. 16

51. Zsuzsa Lovag, *Szombathelyi reneszánsz kincslelet, Sávária Múzeum*, Szombathely, 1975, Pl. 4 - 6.

"The Treasure from Suceava" was found in front of Suceava fortress during the archaeological excavations performed in 1953. It is made up of 190 gold pieces and 745 genuine pearls:

- the 171 differently shaped appliques worked in filigree are to be divided into 12 types (fig. 3 - 24 and 30)

- 4 diadem fragments (fig. 1 - 2)

- 5 double links (fig. 4)

- 8 rectangular gold sheets with vegetal motifs (fig. 10)

- 6 rectangular plaques (5 with grooves, 1 with vegetal motifs 25)

The archaeological environment date the buryng moment of this treasure to the middle of the 17th century (1653). Its pieces were robbed from the monasteries of Moldavia.

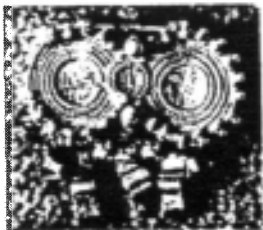
Taking into account similar pieces found in Europe it was suggested that the appliques and diadem fragments should be dated in the 13th - 14th centuries. These pearls and appliques embellished a hemispherical cap ended with a diadem.

The rectangular sheets and gold plaques might have been used as ornamentation elements for an icon, a book cover or a casket and they might be dated in the 16th - 17th centuries, a more precise dating being not possible yet.

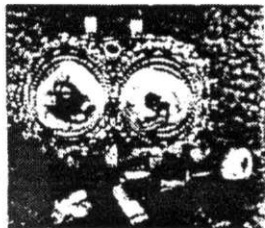
- Pl. I. Fig. 1 - 2 - Fragmente de diademă;
Fig. 3 - Diferite tipuri diferite de aplice;
- Pl. II. Fig. 9 - Aplică
Fig. 10 - Foale rectangulară de la o icoană sau carte
- Pl. III - V. Fig. 11 - 24 - Diferite tipuri de aplice
Fig. 25 - Fragment de frecătură de la o icoană sau copertă de carte
- Pl. VI. Fig. 27 - 28 - Imagini de aplice luate prin microscop
Fig. 29 - Capăt de pandantiv descoperit la Putna
- Pl. VII. Fig. 30 - Aplică
Fig. 31 - Aplică văzută la microscop

EXPLICATION PLATES

- Pl. I. Component parts of a diadem (fig. 1 - 2)
Differently shaped appliques (fig. 3 - 8)
- Pl. II. Appliques (fig. 9)
Rectangular sheet from an icon or book (fig. 10)
- Pl. III - V. Differently shapes appliques (fig. 11 - 24)
Sheet from an icon or book (fig. 25)
- Pl. VI. Image of on appliques taken through the microscop (fig. 27 - 28)
End pendant discovered at Putna (fig. 29)
- Pl. VII. Appliques (fig. 30)
Image of an appliques through the microscope (fig. 31).



1



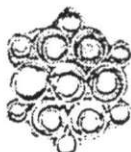
2



3



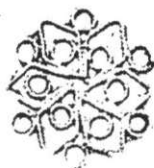
4



5



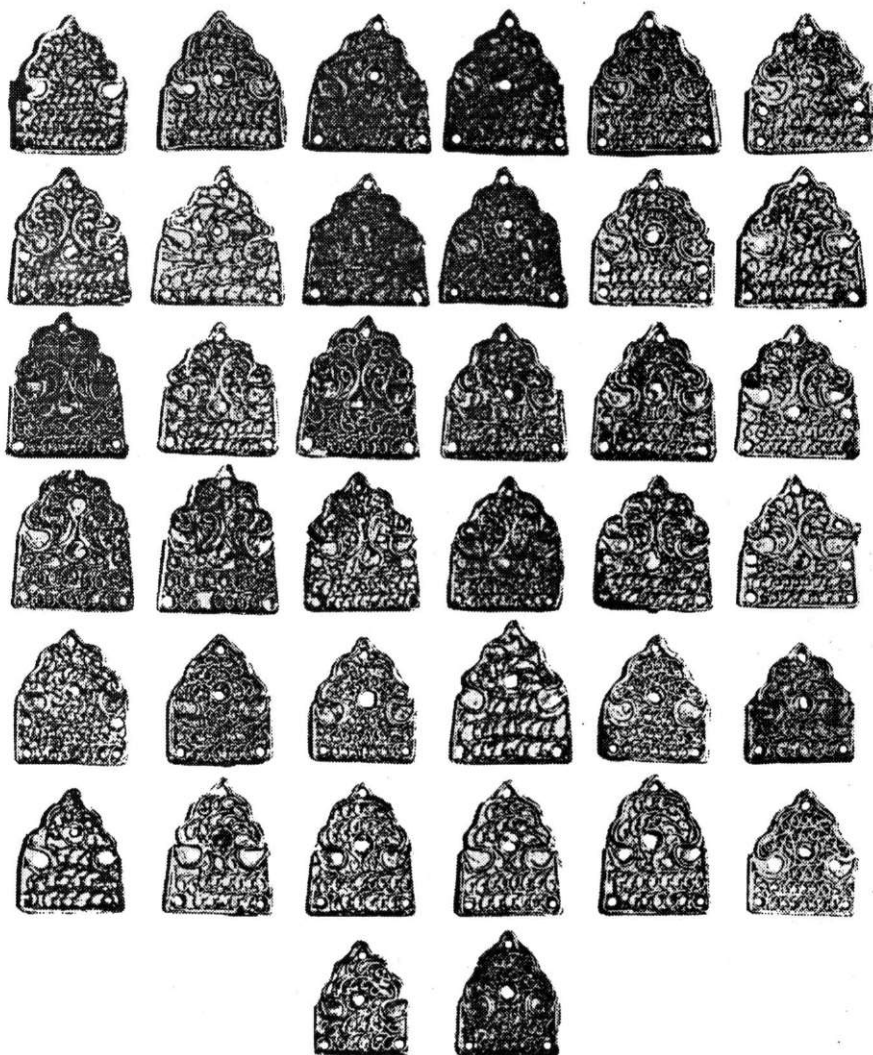
6



7



8

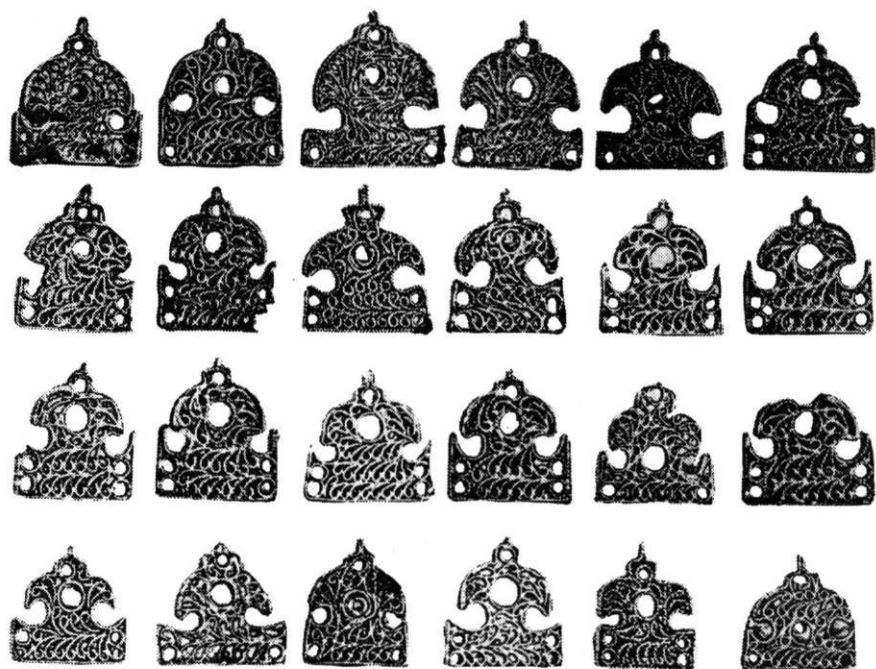


9

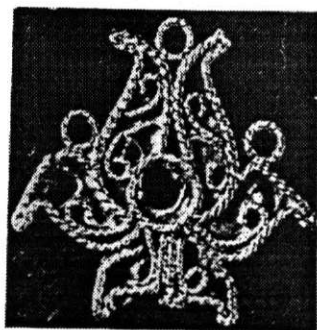


10

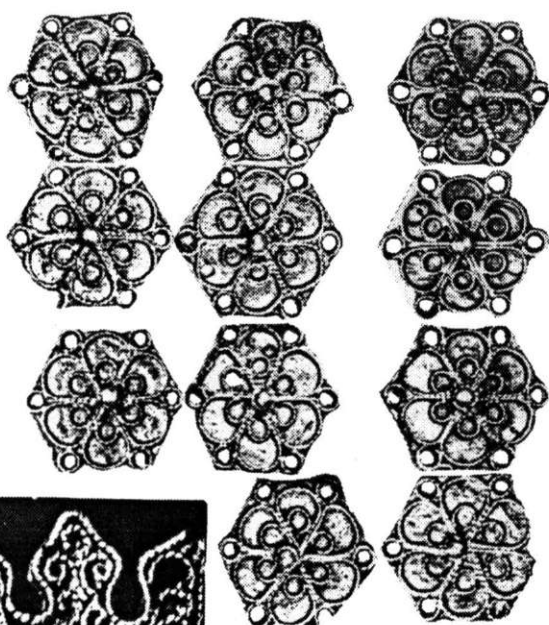
Planşa II



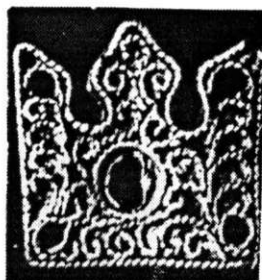
11



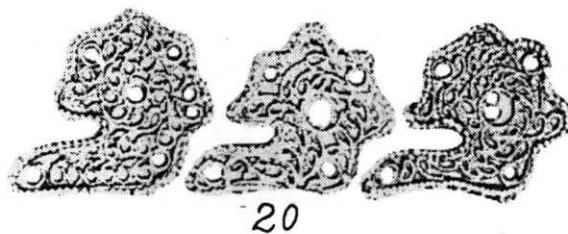
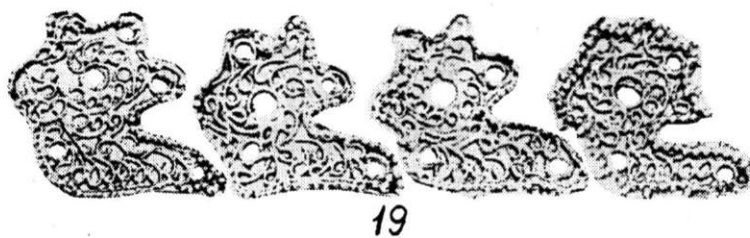
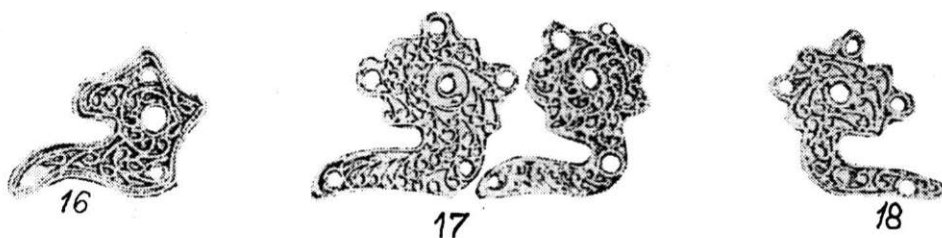
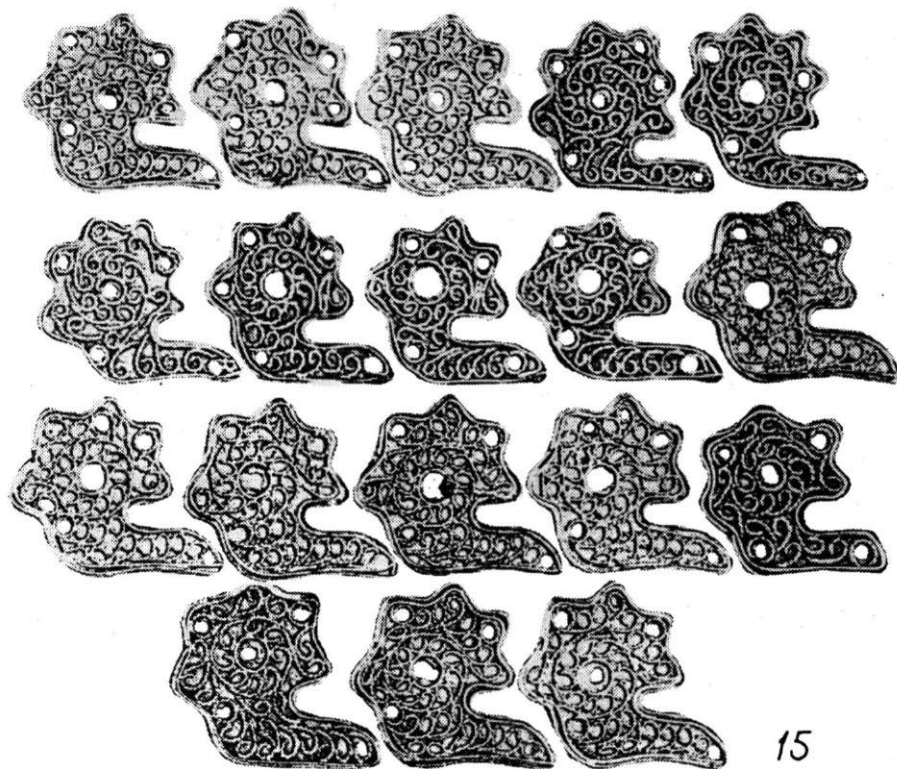
12



13



14



Planşa IV



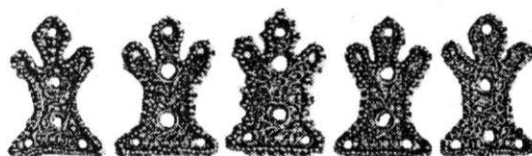
21



22



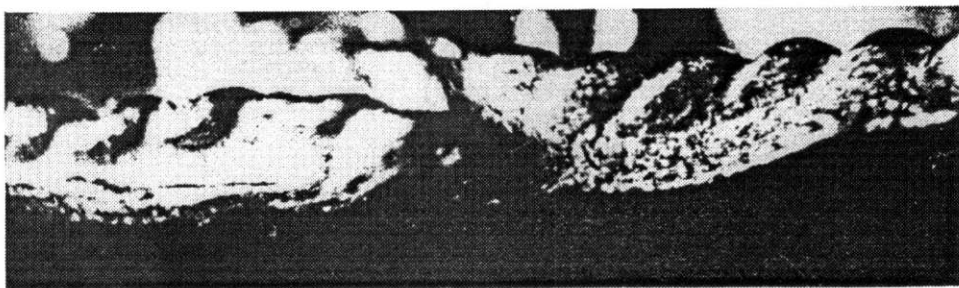
23



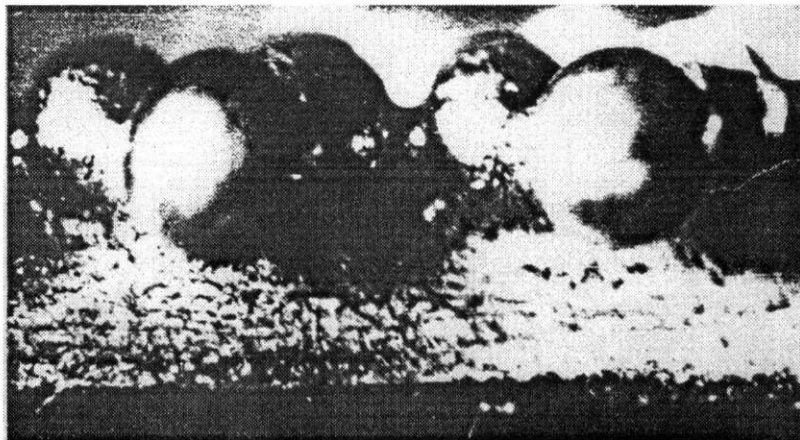
24



25



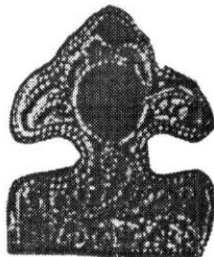
27



28



29



30

31



Planşa VII