

CERCETĂRILE PRELIMINARE ÎN NECROPOLA TUMULARĂ DE LA HÂRȘOVA, JUDEȚUL CONSTANȚA

Constantin Buzdugan

Dragomir Popovici

Lia Bătrâna

Adrian Bătrâna

Actuan Murat

În arheologia Dobrogei, atât de bogată în monumente antice, Hârșova continuă, până nu demult, să rețină atenția specialiștilor mai întâi prin cetatea romano-bizantină Carsium¹ și apoi prin așezarea neolitică de pe tell-ul situat în apropierea cetății².

Cercetările perieghetice efectuate între anii 1959-1963 și 1969 aveau să înscrie în repertoriul arheologic al Hârșovei și al regiunilor limitrofe noi stațiuni, datând din diferite perioade istorice³. Cu toate acestea, până în anul 1987, când au început lucrările pentru construcția "Platformei industriale Hârșova", valoroase monumente continuau să rămână învăluite în necunoscut.

Amplasarea platformei industriale în extremitatea sud-estică a orașului, unde existența unor monumente arheologice era mai mult decât prezumtivă, a determinat declanșarea, în vara anului 1987, a unei campanii de cercetări minuțioase, în decursul căreia au fost identificate stațiuni de o semnificație istorică deosebită, unele din ele fiind cercetate, parțial sau integral în perioada 1987-1989: așezarea din punctul denumit de localnici "La Moară"⁴, necropola plană de epocă romană târzie⁵ și necropola tumulară, care face obiectul prezentării de față.

Așadar, deși amplasată într-o zonă de interes arheologic asupra căreia atenția specialiștilor s-a îndreptat deseori, necropola tumulară de la Hârșova a fost descoperită abia în anul 1987, cu ocazia intervențiilor de salvare determinate de lucrările de construire a platformei industriale. În vara aceluiași an, ea a făcut obiectul primelor investigații.

Situată în partea de nord-est a Hârșovei, la circa 1 km de oraș, necropola ocupă o mare suprafață de teren. În împrejurimile stației PECO, de o parte și de alta a șoselei Hârșova-Constanța, se întinde un vast câmp de tumuli, de mărimi diferite, dispuși în grupe cu spații largi între ele. Cei mai mulți dintre aceștia se află de o parte și de alta a șoselelor care duc spre Constanța și Tulcea,

¹ Vasile Pârvan, *Începuturile vieții romane la gurile Dunării*, București, 1974, p. 57; Gr. Florescu, ACMI, 1946, p. 479-480; Radu Vulpe, Ion Barnea, *Din istoria Dobrogei*, II, București, 1968, p. 95; Andrei Aricescu, *Pontica*, 4, 1971, p. 351-370; Constantin Nicolae, *Pontica*, XXVI, 1993, p. 215.

² Doina Galbenu, SCIV, 13, 1962, 2, p. 285-304; idem, Dacia, N.S., 10, 1966, p. 324-328; Puiu Hașotti, *Pontica*, XXI-XXII, 1988-1989, p. 7.

³ Sebastian Morintz și Done Șerbănescu, SCIVA, 25, 1974, 1, p. 47-69.

⁴ *Ibidem*, p.53-54; Puiu Hașotti, *Symposia thracologica*, 5, Miercurea Ciuc, 1987, p. 76; Octavian Bounegru, Puiu Hașotti, *Symposia thracologica*, 6, 1988, Piatra Neamț, p. 153-154; idem, SCIVA, 40, 1989, 3, p. 273-293.

⁵ Din motive conjuncturale, pe care aș vrea să le consider înlăturate, necropola plană, cu morminte cu cripte, cercetată integral în vara anului 1987 de un colectiv de la Muzeul Național de Istorie a României, alcătuit din Lia și Adriana Bătrâna, regretata Alexandra Eolomey, C. Buzdugan, Ernest Oberländer și Dragomir Popovici, au rămas inedite, în afară de o inscripție și câteva piese de aur, care rupte din contextul general, au fost publicate ocazional. Pentru inscripție, vezi C.C. Petolescu, Dragomir Popovici, SCIVA, 40, 1989, 3, p. 241 - 247, iar câteva obiecte de podoabă de aur și-au găsit o primă valorificare în catalogul unei expoziții organizate în Germania: Goldhelm, Schwert und Silberschätze (Reichtümer aus 6000 Jahren rumänischen Vergangenheit), Kunsthalle Frankfurt am Main, 29. 01. 1994 - 17. 04. 1994, p. 220 și 221

îndeosebi în unghiul descris de bifurcarea celor două căi rutiere. O imagine asemănătoare cu aceea cuprinsă cu ochiul liber este redată și de o aerofotogramă⁶ (fig. 1).

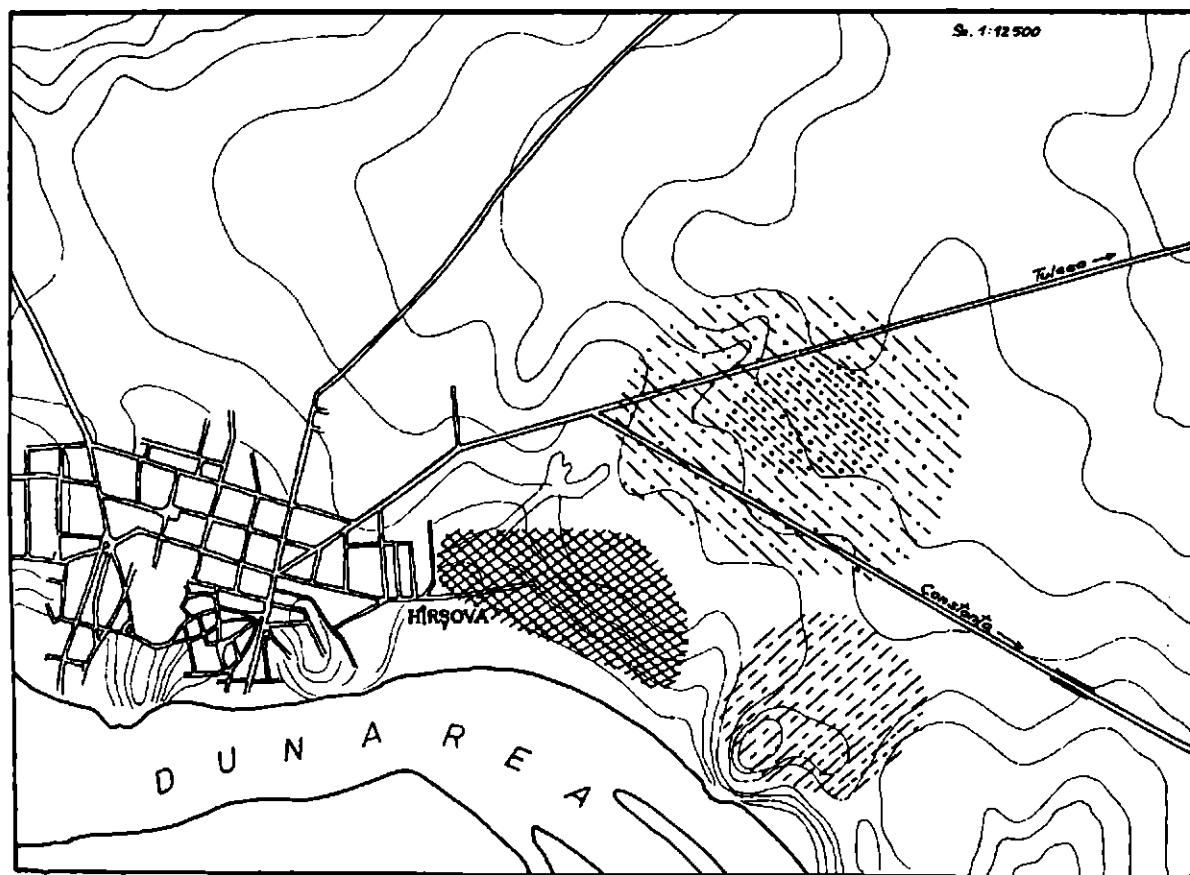


Fig. 1. Necropola tumulară de la Hârșova

Cercetările propriu-zise⁷, efectuate în perioada 1987-1989, au vizat mai întâi trei tumuli (T1, T2, T3), situați în zona periferică a necropolei, spre limita ei de vest, afectată de lucrările pregătitoare construcțiilor industriale, dar și de distrugerii provocate de fenomene naturale. Așa că ele au căpătat și un caracter de salvare.

Fără a ne stingheri prea mult în desfășurarea cercetărilor, lucrările de interes industrial au cauzat stricăciuni unor tumuli, ca de altfel și fenomenele naturale. Astfel, pentru tumulul nr. 1 intervenția noastră s-a dovedit a fi fost prea tardivă, deoarece jumătatea lui vestică se prăbușise odată cu malul pe care se afla. În schimb, ceilalți doi tumuli (T2 și T3), bine păstrați, au putut fi săpați în întregime, în condiții normale.

Ulterior, cercetările s-au extins, cuprinzând în sfera lor încă un grup de trei tumuli (T4, T5 și T6)⁸, amplasați în marginea de sud-vest a necropolei (fig. 2). În lipsa noastră, unul dintre acești tumuli, (T5), a fost distrus aproape în întregime, cu ocazia excavațiilor pentru trasarea unei șosele.

⁶ Aerofotograma folosită pentru stabilirea aproximativă a perimetrului necropolei se află la Centrul de Proiectare pentru Patrimoniul Cultural Național, iar consultarea ei a fost posibilă datorită Cristinei Crăciun, căreia îi aducem și pe această cale sincere mulțumiri.

⁷ Este un prilej potrivit pentru a ne exprima grațitudinea noastră față de prof. Victoria și Constantin Nicolae, ca și față de înv. Argentina Mamulea, care, din pasiune pentru antichitățile locale, ne-au acordat sprijin necondiționat pe durata desfășurării lucrărilor.

⁸ C. Buzdugan, A. Murat, *Symposia thracologica*, 7, Tulcea, 1989, p. 368-369.

Pentru cursivitatea expunerii, vom prezenta tumulii în ordinea firească, deși cercetarea tumulilor nr. 1 și nr. 5 nu s-a făcut decât într-o măsură prea puțin concludentă. Am păstrat totuși numerotarea din timpul săpăturilor pentru a evita posibile confuzii despre materialele recoltate.



Fig. 2. Planul zonei cu tumulii cercetați

Ca metodă de lucru, am folosit procedeul săpări de casete succesive în fiecare tumul, astfel încât în final întreg tumulul era cercetat, în timp ce porțiunile rezervate între casete permiteau un control stratigrafic permanent; la sfârșit, despărțirile rezervate erau săpate la rândul lor și planul

complet al descoperirilor din fiecare tumul putea fi stabilit. Evident, metoda, care și-a dovedit eficiența practică, pe lângă cea științifică, nu a fost aplicată și la tumulii mai mult sau mai puțin afectați de distrugerii provocate de factorii menționați: T1, T4 și mai ales T5.

TUMULUL Nr. 1 (fig. 4/1)

Traversat de un drum, cu axa și lățimea variabile, din cauza căruia, în decursul timpului, tumulul a fost atât de mult aplatizat încât el devenise abia perceptibil. În partea de vest, tumulul era delimitat de o groapă cu mal abrupt, ale cărei surpări repetate au redus an de an dimensiunile lui, cauzând distrugerea mormintelor, care erau grupate, pe cât se pare, tocmai în această parte. Oricum, în momentul intervenției noastre, din tumul nu se mai păstra decât partea de est, în care se mai vedeau, în taluzul râpei, resturi ale unui mormânt de incineratie: oase calcinate, cenușă și cărbuni și diferite fructe carbonizate. Totodată, au fost semnalate fragmente ceramice provenite de la diferite vase și amfore.

După partea care s-a păstrat, reprezentând doar jumătate din dimensiunile lui inițiale, tumulul, de formă circulară, avea diametrul de aproximativ 15 m și înălțimea maximă de 0,45 m în raport cu terenul din jur. Săpăturile au înglobat doar partea de est a tumulului, cealaltă parte fiind distrusă odată cu prăbușirea malului pe care se afla.

Stratigrafi tumulului este destul de simplă, reflectând următoarea succesiune: sub solul vegetal actual, a cărui grosime depășește doar pe alocuri 0,20 m, se găsește pământul brun-castaniu, din care a fost înălțat tumulul; acestuia îi urmează solul castaniu-brun, care suprapune stratul argilos, de culoare galbenă. În solul vegetal actual, cât și la nivelul limitei superioare a pământului brun-castaniu apar diferite resturi arheologice, în special fragmente ceramice de factură daco-romană, ceea ce presupune că pământul pentru înălțarea tumului putea să fie adus din vatra așezării din punctul "La Moară", a cărei limită nord-vestică se pierde, pe alocuri, în perimetrul necropolei.

Cercetarea incompletă a tumului nu face posibilă stabilirea numărului de morminte pentru care el a fost ridicat. Sigură este doar prezența unui singur mormânt, notat în planul general cu nr. 1.

Mormântul nr. 1, identificat pe baza câtorva resturi funerare prinse în profilul râpei despre care am vorbit deja, se afla în partea de sud-est a tumulului, nu departe de centrul acestuia. Din groapa sepulcrală, săpată de la nivelul solului antic de călcare, se mai păstrau doar resturi din capătul ei de est, pe fundul căreia se găseau oase calcinate, cărbuni și cenușă, fragmente ceramice și cuie de fier arse de foc.

TUMULUL Nr. 2 (fig. 3/1)

Situat în apropiere de tumulul nr. 1, puțin mai spre est de acesta, el era delimitat la vest de aceeași râpă cu mal abrupt, ale cărei surpări au afectat însă într-o măsură neînsemnată marginea nord-vestică a tumului.

Tumulul, pentru ridicarea căruia s-a adus pământ din apropiere, descrie în plan o formă circulară, cu diametrul de 17 m, iar înălțimea lui actuală este de 0,80 m în raport cu nivelul terenului dimprejur. Desigur, inițial înălțimea lui a fost mai mare, însă ea a fost redusă în decursul timpului, atât de agenți naturali cât și de lucrările agricole. Aplatizarea lui a fost accentuată în ultima vreme și de un drum de care, cu axul variabil, deschis pe partea de vest.

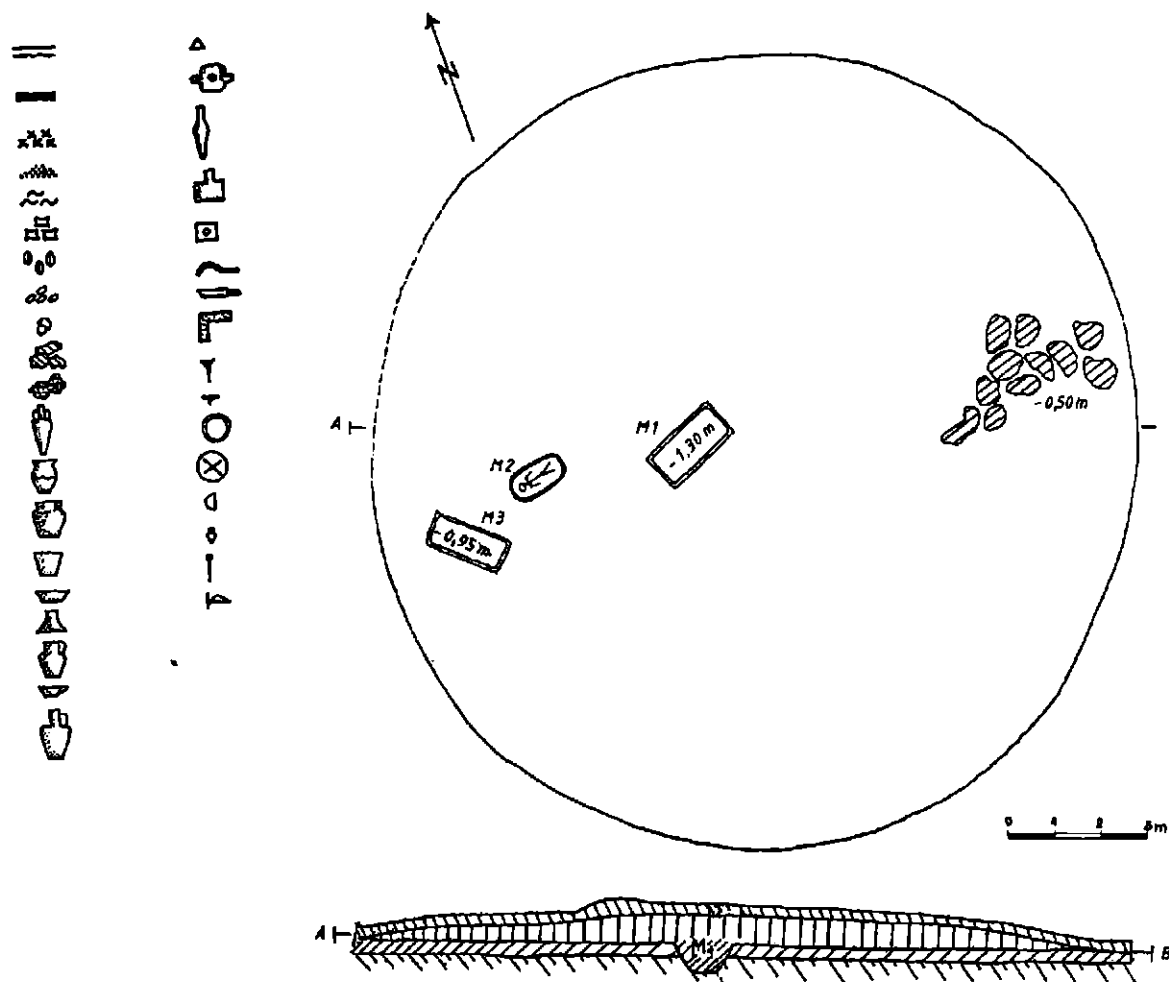


Fig. 3. Necropola tumulară de la Hârșova. Tumulul nr. 2 și legenda explicativă pentru toți tumulii

Stratigrafia tumului, destul de simplă, reflectă o succesiune asemănătoare celei întâlnite la tumulul 1: sub solul vegetal actual, gros de 0,20-0,25 m, se află pământul brun-castaniu, a cărui grosime atinge pe alocuri 0,55 m, reprezentând mantaua tumului; acestuia îi succede solul vegetal antic, de culoare castanie, gros de 0,25 m, care suprapune stratului de argilă galbenă.

Spre marginea de nord-est, sub pământul vegetal, a apărut o aglomerare de pietre dispuse în formă de semicerc, care s-a dovedit a fi fost o formație naturală și nicidecum o amenajare legată de vreo practică rituală, așa cum putea sugera. La adâncimea cuprinsă între 0,20 – 0,30 m au apărut diferite vestigii, în special ceramică fragmentară provenind de la vase de mici dimensiuni și amfore, aduse odată cu pământul pentru înălțarea tumului. În jumătatea de sud a tumului, mai exact segmentul sud-vestic, au fost identificate, la nivelul solului antic, trei morminte, două de incinerare și unul de înhumare, apropiate între ele.

Mormântul nr. 1 (fig. 6/3 a-b), orientat est-nord-est - vest-nord-vest, el era situat cam în centrul tumului, fiind deci mormântul principal. Este un mormânt de incinerare, cu arderea pe loc. Groapa sepulcrală, săpată, evident, de la nivelul de călcare al solului antic până la adâncimea de 0,50 m și la 1,30 m de la suprafața pământului vegetal actual, are forma rectangulară. Pereții, săpați oblic, sunt arși la roșu spre partea superioară și vitrificați la partea inferioară, împreună cu fundul gropii, ca urmare a temperaturii mari degajate în timpul cremației pe loc a defunctului. În interiorul gropii s-a constatat o depunere destul de consistentă de cărbuni (5-7 cm), provenind de la lemnele arse în timpul incinerării, urmată de un strat de cenușă și oase calcinate, format din arderea cadavrului, dedesubtul căruia se afla o altă depunere, mai subțire, de cărbuni. După câteva fragmente de calotă craniană, mai puțin distrusă de foc, se poate preciza că defunctul fusese așezat cu capul spre nord-est și picioarele la sud-vest. În primele două depuneri, mai ales în cea de cenușă, se întâlnesc diferite obiecte de inventar funerar: un interesant recipient de fier în formă de ploscă, apărut în capătul de nord-est al gropii, deci în zona capului, împreună cu un strigiliu din același metal, o piesă de lemn de nuc, probabil de la o casetă, și o cană de lut; fragmente de la o piesă de bronz se aflau în regiunea picioarelor. Tot aici, dar și în pământul de umplutură al gropii sepulcrale, se găseau sâmburi și fructe carbonizate: nuci, curmale, conuri de brad, alune de pădure, semințe de floarea soarelui. De asemenea, s-a remarcat prezența diferitelor cuie și ținte⁹, colțare de fier și fragmente ceramice. În fine, este de reținut o verigă de bronz, descoperită în afara gropii, înspre capătul ei de sud-vest.

Mormântul nr. 2 (fig. 6/4), situat tot în zona de sud-vest a tumului, nu departe de marginea acestuia, el reprezintă un mormânt de înhumare al unui copil. Groapa sepulcrală, săpată până la adâncimea de 0,50 m de la nivelul antic și 1,20 m de la suprafața actuală a solului (apreciată întotdeauna în raport cu terenul din jur), este de formă dreptunghiulară, cu colțurile ușor rotunjite, mai ales cele ale laturii dinspre est. Din scheletul aproape complet descompus se mai păstrau resturi de dentiție și craniu, după care se poate afirma că defunctul fusese așezat cu capul spre vest-sud-vest și picioarele la est-nord-est. În colțurile gropii se găseau cuie de fier, cu resturi de lemn friabil pe ele, rămase de la sicriu. Spre latura de est-nord-est a gropii, în zona picioarelor, se găsea un vas de lut; un inel de aur se afla pe latura longitudinală de nord, nu departe de locul unde zăceau resturile de dentiție, iar puțin mai spre vest, o brățară fragmentară de argint.

Mormântul nr. 3 (fig. 6/1 a-b), aflat în partea de sud-vest a mormântului nr. 2, foarte aproape de marginea tumului, el este un mormânt de incinerare, într-o groapă de formă rectangulară, săpată până la adâncimea de 0,95 m de la suprafața actuală a solului și 0,35 m de la nivelul antic, fiind orientată nord-vest - sud-est. Pereții gropii sunt puternic înroșiți de foc din cauza temperaturii dezvoltate în timpul cremației. În colțul de nord-est, în pământul de umplutură, de o structură asemănătoare cu cel din mantaua tumului, pe stratul subțire de resturi funerare, alcătuit din cenușă, oase calcinate, cărbuni, printre care se găsesc și nuci carbonizate¹⁰, au apărut un urciș și o cană de lut. Lângă latura longitudinală de sud se afla un opaiț de lut, cu ștampilă imprimată. pe fundul gropii, de asemenea arsă la roșu, sub stratul cu resturi funerare, se aflau mai multe obiecte: fragmente mici

⁹ După unii cercetători, astfel de ținte sau cuișoare erau folosite probabil la ținutarea sandalelor: M. Coja, SCIVA, 25, 1974, 1, p.42.

¹⁰ Fructe calcinate, mai ales nuci și conuri de brad, s-au găsit și în alte necropole de epocă romană din Dobrogea: la Callatis (C. Preda, Dacia N.S., IX, 1965, p.249, fig.14) și Noviodunum (E. Bujor, G. Simion, în Materiale și Cercetări arheologice, VII, 1961, p.393).

de la obiecte de fier distruse de foc, o monedă de bronz, mici fragmente de la un ac de os pentru păr și doi cercei de aur.

TUMULUL Nr. 3 (fig. 4/2)

Situat la nord-est de ceilalți doi tumuli, în imediata apropiere a acestora, tumulul nr. 3 este unul dintre cei mai mari. De formă circulară, ușor alungită, asemănătoare cu a celorlalți doi tumuli (T1 și T2), împreună cu care formează o grupă teritorială unitară, el are diametrul de 32 m și înălțimea maximă de 0,70 m, în raport cu terenul dimprejur.

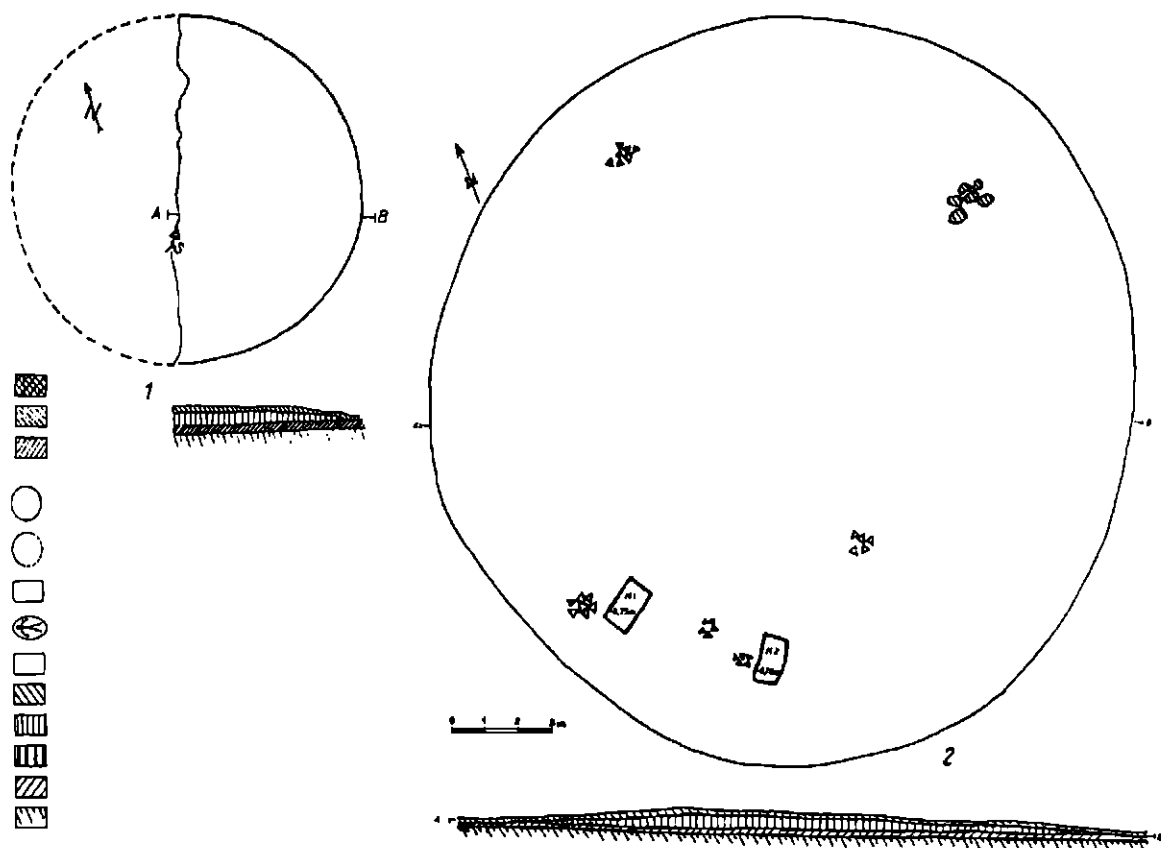


Fig. 4. Necropola de la Hârșova. Tumulul nr. 1 și nr. 3

Stratigrafia lui schițează o succesiune similară cu aceea a tumului nr. 2, adică solul vegetal actual, a cărui grosime rareori depășește 0,20 m, suprapune stratul de pământ brun-castaniu, cu o grosime variabilă, dedesubtul căruia se află argila galbenă. Pe linia de interferență a solului vegetal actual cu stratul brun-castaniu, care formează mantaua tumului, apar diferite vestigii, îndeosebi fragmente de vase mici, lucrate din pastă fină și de amfore. Printre acestea subliniem o fibulă de bronz cu capetele în formă de ceapă, a cărei prezență poate fi pusă pe seama unei pierderi ulterioare ridicării tumului. La nivelul solului, antic au fost identificate câteva complexe ceramice, cu fragmente de amfore și vase de mici dimensiuni, lucrate din pastă fină, de culoare cărămizie, care pot fi puse în

legătură cu anumite practici funerare, mai ales că ele apar în preajma celor două morminte descoperite în jumătatea de vest a tumului.

Mormântul nr. 1 (fig. 7/1 a-b), amplasat în segmentul de sud-vest al tumului, în marginea lui, mormântul a suferit perturbații la partea superioară, din cauza lucrărilor agricole și a unui drum. Groapa sepulcrală, orientată est-nord-est - vest-sud-vest, are forma rectangulară, fiind săpată până la adâncimea de 0,30 m de la nivelul antic (0,75 m de la suprafața actuală a solului). Mai largă la deschidere, ea se îngustează vizibil spre fund. Pereții, săpați oblic, sunt arși la roșu spre partea superioară și vitrificați la cea inferioară, la fel ca și fundul gropii. În groapă se afla un strat subțire de cărbuni, rezultat de la focul pentru incinerarea cadavrului, urmat de o depunere de cenușă și oase calcinate, care suprapune o pătură de cărbuni. Lângă latura de sud-sud-vest, în afara gropii, la adâncimea de 0,40 m, puțin mai jos de baza solului arabil, a fost identificat un complex de vase de mici dimensiuni, lucrate din pastă fină, de culoare roșatică, sparte, probabil, ritual sau, poate, de lucrările agricole. Un alt complex ceramic, format din trei amfore fragmentare, a apărut în pământul de umplutură al gropii, asemănător cu cel din mantaua tumului. Iar în capătul de nord-est al gropii, deasupra stratului de cărbuni, care conținea fructe carbonizate (nuci, smochine, alune de pădure, curmale etc.), se afla un alt complex, reprezentat printr-o amforă, un ulcior din pastă fină, un vas de tehnică inferioară, o ceașcă dacică, un opaiț întreg și altul fragmentar. Între cele două complexe, pe stratul de oase arse și cenușă, se aflau fragmente de la două unguentarii de sticlă, distruse de foc. La acestea se adaugă o bară de fier, un strigiliu din același metal și o monedă de bronz. Nu lipsesc nici obișnuitele cuie și ținte.

Mormântul nr. 2 (fig. 7/2 a-b), se află în același lob al tumului, în partea de sud-sud-est a mormântului nr. 1, nu departe de acesta. Groapa lui, orientată est-nord-est - vest-sud-vest, are forma dreptunghiulară, cu una din laturile laterale ușor arcuită. Săpată până la adâncimea de 0,70 m de la suprafața actuală a solului și 0,30 m de la nivelul antic, ea avea pereții săpați oblic, înroșiți la partea superioară și vitrificați la cea inferioară, la fel ca și fundul gropii. Lângă latura de vest, în afara gropii, la adâncimea de 0,40 m, a apărut o cană fragmentară din pastă fină, de culoare cărămizie, spartă ritual sau din cauza presiunii pământului. Spre capătul de nord-est, în pământul de umplutură, se aflau două amfore, diferite fragmente ceramice, printre care și un vas de tehnică inferioară. În jurul amforelor și sub ele s-au găsit mai multe jetoane și fragmente de zaruri din os. Tot aici erau fragmente de sticlă topită, fragmente de la un ac de os pentru prins în păr, mai multe pietricele rotunde și două monede de bronz. Printre resturile de cărbuni, oase calcinate și cenușă, rezultate de la cremație, erau mai multe fructe carbonizate: nuci, curmale, alune de pădure etc.

TUMULUL Nr. 4 (fig. 5/1)

Împreună cu alți doi tumuli, el formează o grupă, situată spre sud, la oarecare distanță de tumulii prezentați. În cadrul acestei grupe, tumulul nr. 4 se află în extremitatea ei nord-vestică.

Stratigrafia tumulului reconstituie în mare profilul întâlnit la ceilalți tumuli. Apar însă și elemente noi. Astfel, s-a constatat că deasupra mormântului principal s-a amenajat o movilă mică, cu diametrul de 10 m și înălțimea de 0,65 m, în care a fost depus, ritual, un opaiț nou, nefolosit. Apoi au fost depuse celelalte straturi: stratul castaniu și cel brun-castaniu, care formează tumulul propriu-zis, cu diametrul de 30 m și înălțimea actuală de 0,85 m. În cuprinsul startului castaniu au fost semnalate

numeroase fragmente de țigle (*tegulae*), amfore din pastă fină, de culoare roșie sau caolinată și altele provenind de la un castron din pastă aspră, cu corpul bombat, decorat cu caneluri orizontale. Se remarcă, de asemenea, fragmente provenite de la diferite vase: boluri, castroane, cupe, lucrate din pastă fină, cu pereții subțiri, acoperiți în interior cu firnis roșu. Prin caracteristicile decorului, unele dintre aceste vase se integrează în categoria ceramicii *terra sigillata*.

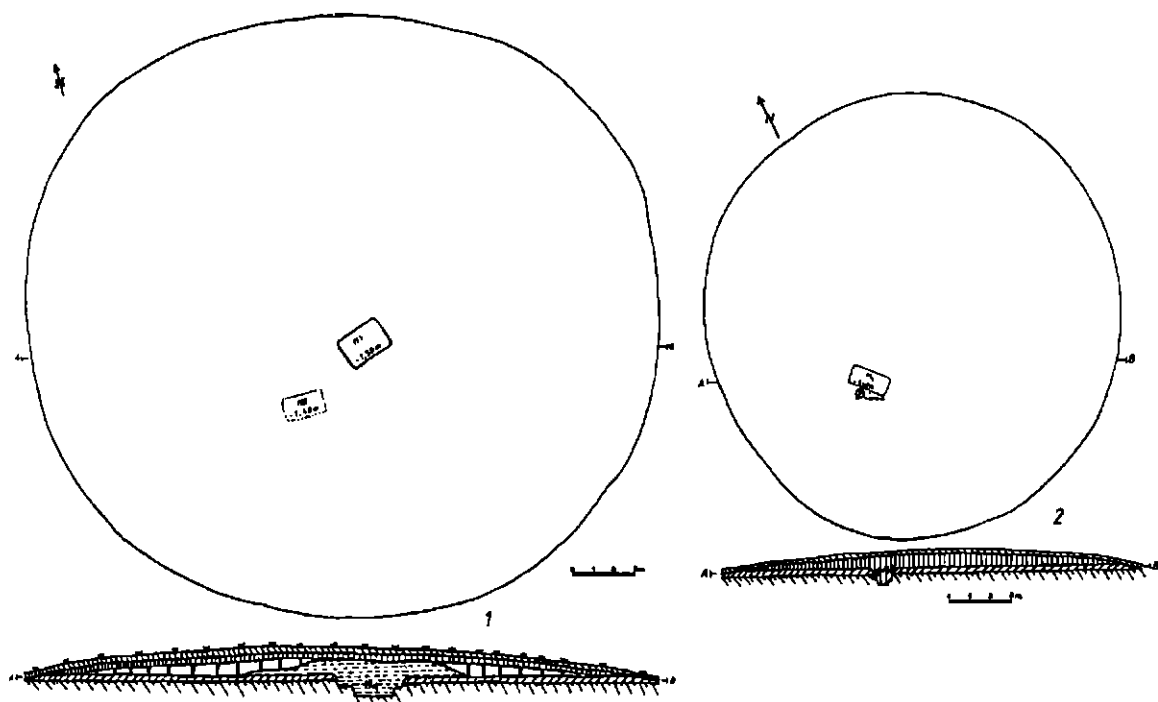


Fig. 5. Necropola de la Hârșova. Mormintele nr. 4 și nr. 6

Numărul mormintelor pentru protecția cărora a fost înălțat tumulul rămâne necunoscut, deoarece, după cercetarea mormântului nr. 1, tumulul a fost distrus, cu ocazia unor lucrări de interes industrial. Cert este că, în afară de mormântul cercetat în 1988, în anul următor, după distrugerea tumului, a fost identificat, după câteva resturi rămase în situ, încă un mormânt (M2).

Mormântul nr. 1 (fig. 7/3 a-b), situat în centru, fiind deci mormântul principal, el era groapa de formă rectangulară, cu colțurile ușor rotunjite, săpată de la nivelul antic până la adâncimea de 0,65 m și 1,50 m de la suprafața actuală a solului. La adâncimea de 0,35 m, pereții longitudinali vor cunoaște o retragere bruscă, dând gropii un profil relativ bitronconic, partea superioară mai mare decât cea inferioară. Ca urmare a unei temperaturi mari, degajate în timpul cremației, pereții longitudinali sunt arși la roșu spre partea superioară și vitrificați la partea inferioară. În groapă, se constată o anumită succesiune a rămășițelor funerare: o depunere de cărbuni suprapune un strat de cenușă și fragmente de oase calcinate, rezultate din arderea defunctului, căruia îi urmează un strat gros de 5-7 cm de cărbuni de lemne, aflat pe fundul gropii, de asemenea vitrificat. În stratul de cenușă se aflau piese de inventar care au făcut parte din

vestimentația incineratului sau au fost puse în mod ritual: aplice de la o curea, două mărgeli, împreună cu alte piese distruse de foc, o monedă și un opaiț similar celui depus în mantaua tumului, toate cu puternice urme de ardere secundară. Tot aici, dar și în pământul de umplură al gropii, amestecat cu lentile de lut, porțiuni de cenușă, oase calcinate, cărbuni, cuie sau țiște de fier și fragmente ceramice, au apărut și sâmburi și fructe carbonizate, semințe de floarea soarelui, conuri de brad, cîrmele etc. În colțul de sud-vest al gropii au fost depuse, în chip ritual, fragmentele neare secundar ale unui urciur cu gura trilobată, ambele din pastă caolinată, ornamentate cu caneluri orizontale. Lângă laturile longitudinale erau grămăjoare de cărbuni, oseminte calcinate, cuie și țiște de fier arse.

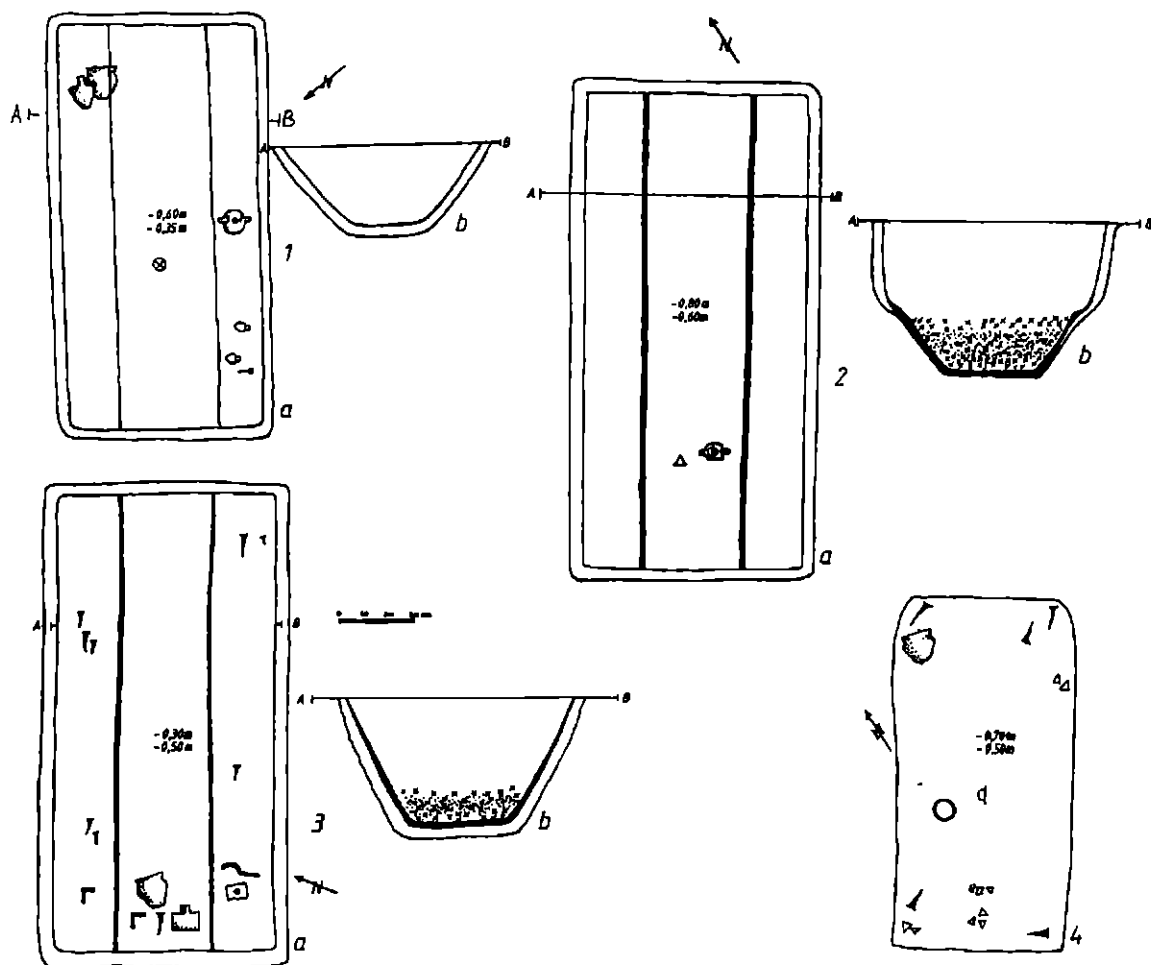


Fig. 6. Necropola de la Hârșova. Mormintele din tumul nr. 2 (1 a-b, 3 a-b, 4, M1) și nr. 6 (2 a-b, M1)

Mormântul nr. 2, situat în partea de sud-vest a mormântului nr. 1, în imediata vecinătate a acestuia, a fost distrus aproape în întregime, odată cu segmentul de tumul aflat în curs de cercetare. Așa încât identificarea lui s-a făcut doar pe baza unor resturi de la partea inferioară a gropii, rămase în situ. Printre acestea se aflau bucăți de pământ arse la roșu, provenite de la pereții gropii, cenușă, oase calcinate, ca și numeroase fragmente de vase mici, lucrate din pastă fină.

TUMULUL Nr. 5

Amplasat între tumulii nr. 4 și nr. 6, în imediata lor apropiere, tumulul nr. 5 a fost distrus aproape complet de lucrările pentru construirea unei șosele a cărei axă trecea chiar pe mijlocul lui. Din întreg tumulul, de dimensiuni apreciabile, mai rămăsese doar o mică suprafață din marginea lui de sud-vest, unde a fost identificat un mormânt de incinerare (M1), singurul din cele care vor fi fost.

Mormântul nr. 1 se afla așadar în marginea de sud-vest a tumului, fiind distrus aproape în întregime. După unele observații care s-au mai putut face, groapa sepulcrală era de forma rectangulară, orientată nord-est - sud-vest. Pe fundul ei, păstrat parțial *in situ*, printre urmele de cenușă și cărbuni, ca și în pământul din jur, scos de excavator din umplutura mormântului, se mai găseau încă unele resturi de mobilier funerar, care se pare că a fost destul de bogat și variat: fragmente de vase de mici dimensiuni, cu finis roșu pe suprafața exterioară, un gât de ulcior din pastă cenușie, un fragment de fructieră, ornamentat cu alveole pe marginea exterioară a buzei, cuie de fier, resturi de la piese de metal și sticlă, distruse de foc. Este vorba, printre altele, de un fragment de brățară, din pastă de sticlă.

TUMULUL Nr. 6 (fig. 5/2)

Amplasat în apropierea tumului prezentat, în partea de sud-est a acestuia, tumulul nr. 6, de formă circulară, avea diametrul de 20 m și înălțimea maximă de 0,70 m, în raport cu terenul din jur.

Structura lui reflectă un profil stratigrafic simplu, asemănător celui întâlnit la ceilalți tumuli fără să înregistreze vreun element nou, vrednic de a fi menționat. În solul vegetal actual, cu o grosime cuprinsă între 0,20 și 0,25 m, amestecat pe alocuri cu pământ brun-castaniu, au apărut vestigii arheologice sporadice, îndeosebi fragmente de amfore și vase de factură romană și dacică, precum și o monedă de bronz. Astfel de resturi de locuire penetrează pe alocuri stratul brun-castaniu, sub care se află nivelul antic, de culoare castanie. La nivelul antic al solului, care suprapune stratul de argilă, a fost identificat un mormânt de incinerare (M1).

Mormântul nr. 1 (fig. 6/2 a-b), singurul de altfel din tot tumulul, era amplasat în centrul acestuia. Groapa lui, orientată nord-vest - sud-est, a fost săpată până la adâncimea de 0,60 m de la nivelul antic și 1,30 m de la suprafața actuală a solului. Ea are în plan forma dreptunghiulară, cu laturile de 1,90 m x 0,90 m. Pereții, arși la roșu spre partea superioară și vitrificați la partea inferioară din cauza temperaturii degajate în timpul cremației, se arcuiesc puternic în interior la un moment dat, dând gropii un profil oarecum bitronconic, cu trunchiuri de con inegale: cel superior mai mare, iar cel inferior mai mic. Profilul ei asemănător cu cel al gropii mormântului nr. 1 din T4, îndeplinea probabil, un rol practic, asigurând condițiile unei arderi rapide și complete a cadavrului. De asemenea, stratificarea din interiorul gropii este la fel ca aceea din mormintele prezentate: sub pământul de umplură era o depunere de cărbuni, care suprapunea un strat de cenușă și oase calcinate, rezultate din arderea defunctului; acestuia îi urma un strat gros de cărbuni, aflat chiar pe fundul vitrificat al gropii. Pe malul acesteia se afla un opaiț, iar în pământul de umplură și în stratul de cărbuni, pe lângă diferite fructe carbonizate (nuci, curmale, smochine, conuri de brad, alune de pădure), se găseau diferite cuie, provenind de la coșciug sau depuse ritual. Pe unele oase se mai păstrau imprimate resturi de textile. În capătul de sud-est al gropii, în depunerea de cenușă și cărbune se aflau două monede de bronz și un opaiț puternic ars secundar, iar în apropierea lui o cană fragmentară, deformată de foc, cu oxizi de fier pe ea, proveniți de la obiectele cu care a fost în contact în timpul cremației.

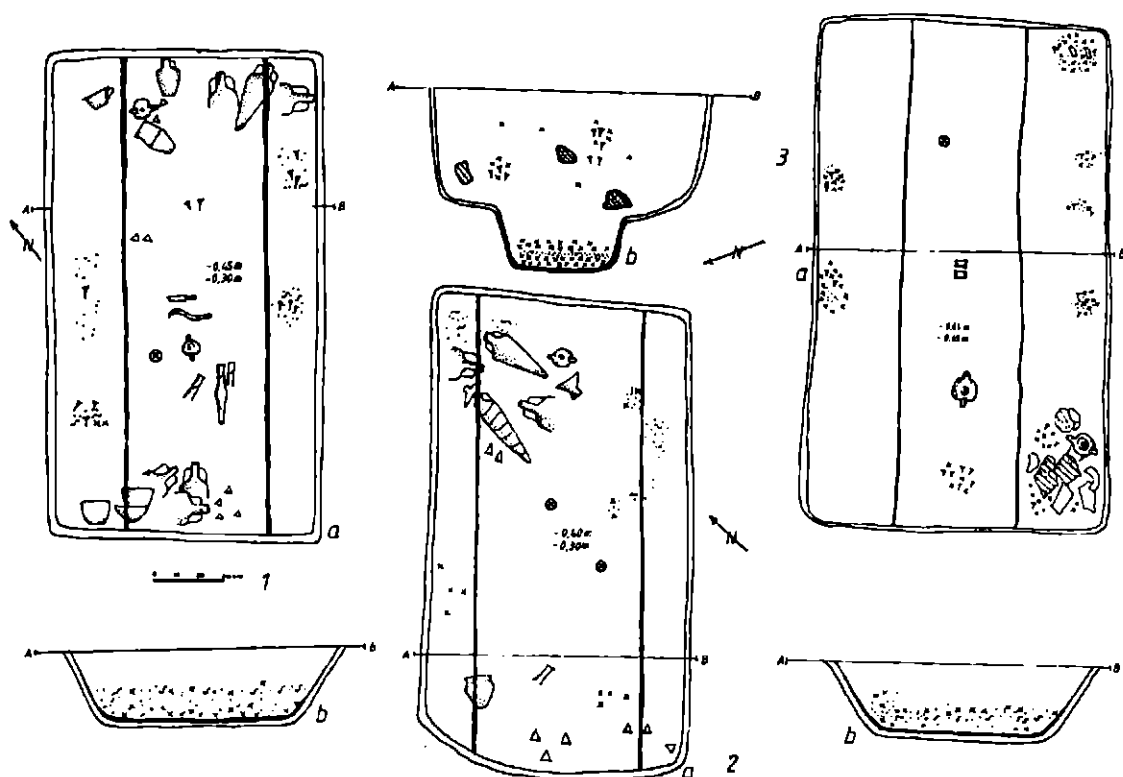


Fig. 7. Necropola de la Hârșova

*

După cum s-a văzut, tumuli din necropola de la Hârșova sunt, în general, de dimensiuni mijlocii și puțin înalți. Diametrele lor oscilează între 15 m (T1) și 32 m (T3). Înălțimea actuală este destul de mică, în raport cu diametrele lor, ea atingând într-un singur caz abia 0,85 m (T4). Desigur, inițial înălțimea lor a fost mai mare, însă ea a fost redusă în decursul timpului, fie prin acțiunea agenților naturali, fie de lucrările agricole. Aplatizarea lor a fost atât de mare încât astăzi mulți tumuli, altă dată impresionante monumente funerare, abia dacă se mai disting. Dacă avem în vedere numărul mic de morminte descoperite în fiecare tumul, dimensiunile lor rămân neexplicate.

Structura tumurilor este simplă, ei fiind construiți dintr-un pământ de aceeași textură, adus, evident, din apropiere, spre deosebire de unii tumuli de epocă din Dobrogea, la ridicarea cărora s-a constatat o alternanță de structuri diferite, care asigurau construcției o mai mare rezistență în timp¹¹. O excepție de la această regulă s-a constatat la tumulul nr. 4, unde, peste mormântul principal a fost construită mai întâi o movilă de pământ galben, care, apoi, a fost dimensionată cu structuri de altă culoare și textură. În timp ce pentru ceilalți tumuli se constată o schiță stratigrafică asemănătoare,

¹¹ Tumuli cu structură din straturi alternative de pământ înregistrează în secolul II p.Chr. o răspândire destul de largă în Dobrogea, fiind cunoscuți la Callatis (C. Preda, *op.cit.*, p.234 – 235), Noviodunum (E. Bujor, *Dacia N.S.*, IV, 1960, p. 528, fig. 2) și, de asemenea, în Thracia (B. Flow, *Die Grabhügelnecropole von Duvanli*, 1934, p. 144-236, fig. 168 și 171).

destul de simplă: dedesubtul solului vegetal actual, gros de 0,20-0,25 m, se află o depunere brun-castanie, cu grosimea variabilă, care reprezintă mantaua tumulilor, având, spre limita superioară, resturi arheologice sporadice, mai ales fragmente de vase și amfore databile în secolul al II-lea p. Chr.; urmează un strat castaniu, cu nuanțe gălbui spre bază, care nu depășește decât pe alocuri grosimea de 0,25 m, reprezentând solul vegetal antic, de la a cărui limită superioară se adâncesc gropile mormintelor; acestuia îi succede stratul argilos-nisipos. La tumulul nr. 4, între nivelul castaniu și solul argilos se interpune un strat castaniu-gălbui. Pe linia de interferență a stratului brun-castaniu, reprezentând mantaua tumulilor, și solul vegetal antic apar, pe alocuri, uneori în preajma mormintelor (M1 și M2 din T3 și M1 din T4), complexe ceramice cu fragmente identice celor din morminte, care pot fi puse în legătură cu anumite practici funerare. Cu o singură excepție, înregistrată în T6, s-a constatat că acești tumuli au folosit pentru mai multe morminte, fără a avea întotdeauna posibilitatea de a preciza dacă exista un singur mormânt principal – toate celelalte fiind în acest caz secundare – sau dacă au avut loc înmormântări simultane în același tumul.

Mormintele, pentru protecția cărora au fost înălțați tumulii, sunt puține, numărul lor oscilând între cifrele unu (T6) și trei (T2). Ele sunt întotdeauna amplasate în jumătatea de sud a tumului, cu deosebire în lobul sud-vestic (T2, T3, și T6), uneori chiar spre marginea acestuia (M2 și M3 din T2 și mormintele din T3). Într-un singur caz, unul dintre morminte, evident cel principal, era situat aproximativ în centrul tumului (M1 din T4).

Ritul de înmormântare predominant este cel al incinerării. Înhumarea poate fi exemplificată doar printr-un mormânt al unui copil, apărut în T2, împreună cu două morminte de incinerare. Incinerarea se făcea pe loc, în gropi simple, fără amenajări speciale. Gropile sepulcrale, cu adâncimi cuprinse între 0,30 — 0,60 m, deci puțin adâncite, au forma rectangulară, uneori cu una din laturile laterale ușor arcuită (M2 din T3). Pereții longitudinali, săpați oblic și uneori arcuiți brusc spre interior (M1 din T4 și M1 din T6), dau gropilor un profil tronconic sau bitronconic, în ambele cazuri cu partea inferioară mai îngustă. Din cauza temperaturii mari degajate în timpul cremației, pereții sunt înroșiți la partea superioară și vitrificați spre partea inferioară, la fel ca și fundul gropii.

Ritualul funerar din tumulii de la Hârșova este asemănător celui întâlnit și în alte necropole romane timpurii din Dobrogea precum cele de la Noviodunum¹², Callatis¹³, Pecineaga și Bărăganu¹⁴. Mormintele cu incinerarea defuncțiilor pe loc sunt relativ frecvente la Tomis¹⁵.

*

Odată încheiată descrierea mormintelor și a obiectelor de mobilier funerar, ni se pare necesară încercarea de determinare cronologică, culturală și etnică a necropolei tumulare de la Hârșova, trecerea în revistă, pe categorii, a materialelor recoltate și a căuta legăturile susceptibile să susțină aceste determinări. Apoi, dat fiind că vom fi nevoiți să renunțăm la avantajul oferit de acele importante categorii de materiale, care, sub efectul distrugător al focului din timpul cremației defuncțiilor, au dispărut, iar altele și-au pierdut identitatea sau elementele susceptibile de a contribui la soluționarea unor probleme pe care le suscită, vom aborda aceste categorii de materiale într-o ordine cu totul alta decât cea obișnuită. În fine, una din caracteristicile evidente ale necropolei de la Hârșova fiind prezența ceramicii care, în ciuda fragilității ei, a rezistat înfinit mai bine decât alte componente ale mobilierului funerar efectului distrugător al focului, vom începe expunerea cu produsele ceramice.

¹² E. Bujor, loc.cit., p. 528 și urm.

¹³ C. Preda, loc.cit., p. 233-251.

¹⁴ M. Irimia, Pontica, XX, 1987, p. 107-136.

¹⁵ V. Barbu, Studien zur Geschichte und Philosophie des Altertums, Budapest, 1968, p. 372-376; ibidem, SCIV, 22, 1971, 1, p. 48-50.

A. CERAMICA

Așa cum arătam la descrierea săpăturilor și a complexelor funerare, toate mormintele conțin cel puțin un vas de lut ars, pe lângă altele produse ceramice. Unele dintre aceste produse au fost în afara mormintelor, lângă gropile sepulcrale, în timp ce altele ar fi putut fi depuse ca ofrande (post mortem) în timpul ceremoniilor celebrate pe loc de familia defunctului. Se poate afirma cu certitudine că aceste produse nu făceau parte de fapt din mobilierul mormintelor în apropierea cărora ele au fost găsite decât în puține cazuri. În preajma unor morminte se întâlnesc complexe ceramice care conțin fragmente de vase și amfore asemănătoare cu cele din morminte (M1 și M2 din T3 și M1 din T4), sparte ritual. În unele dintre ele se mai păstrau resturi de alimente și oase de păsări sau animale mici, depuse ca ofrande sau rămase de la oșpețe funerare. Ceramică fragmentară apare în mod sporadic la limita superioară a mantalei unor tumuli, ceea ce înseamnă că cel puțin pentru construcția unora dintre aceștia s-a folosit pământ adus din cuprinsul unei așezări aflate în apropiere, cum era aceea din punctul "La Moară", ale cărei limite intersectau pe alocuri perimetrul necropolei.

Olăria pusă în lumină de săpăturile efectuate, atât cea din morminte cât și cea din complexe ceramice sau apărută sporadic în diferite suprafețe săpate este, într-o măsură covârșitoare, de tehnică superioară. Dar, alături de aceasta, uneori chiar în același mormânt (M1 și M2 din T3) sau complex, se întâlnește și ceramica lucrată cu mâna, de tradiție geto-dacică. Nu lipsește nici ceramica de import, reprezentată prin fragmente de vase caracteristice categoriei *terra sigillata* apărută cu deosebire în T4. În cea mai mare parte produsele ceramice sunt confecționate dintr-o pastă preparată cu meticulozitate, cu degresanți fini în compoziție, omogenă, ceea ce face ca pereții vaselor să fie compacți. Arderea a fost intensă, astfel pereții, întotdeauna compacți, prezintă o rezonanță destul de bună. Miezul pereților este de obicei de culoare gălbuie, de nuanțe diferite. În schimb, numeroase vase au suprafața, atât cea exterioară cât și cea interioară, de la gălbui până la cărămiziu-roșiatic, fără pete, bine înțeles atunci când nu au fost arse secundar. Deseori, mai ales vasele de mici dimensiuni, lucrate din pastă foarte fină, cu pereții subțiri, au suprafața exterioară, mai rar cea interioară, acoperită, parțial sau în întregime, cu firnis de culoare roșiatică. Ornamentica nu este prea bogată, ea fiind redusă de obicei la linii în relief, mai rar excizate, simple sau alveolate, și caneluri înguste.

După aspect, tehnica de lucru și ornamente, ceramica descoperită în mormintele tumulare reflectă mai multe categorii: ceramica de import sau imitații, ceramica romană provincială, de tehnică superioară și ceramica geto-dacică lucrată cu mâna.

1. Ceramica de import sau imitații. Această categorie este reprezentată mai ales prin descoperirile din T4, unde au apărut mai multe fragmente de vase, reprezentând boluri, cupe, castroane și străchini de mici dimensiuni, lucrate din pastă foarte fină, cu pereții subțiri, prevăzute cu firnis roșu pe suprafața exterioară, unele cu ornamente imprimate. Prin caracteristicile decorului, compus din motive vegetale imprimate pe fundul lor inelar, unele dintre aceste vase, considerate pe drept cuvânt de lux, se integrează în categoria ceramicii de import sau imitații locale de *terra sigillata*¹⁶. Din păcate, aceste vase au fost găsite întotdeauna sparte, fie în timpul ceremoniilor funerare, fie cu ocazia diferitelor lucrări, ceea ce a făcut imposibilă întregirea exactă a vreunei forme, cu excepția unui exemplar apărut într-un complex ceramic de lângă mormântul nr. 1, T3. El reconstituie o cupă de dimensiuni mici ($\bar{h}=6$ cm, $dg=9,4$ cm și $df=4,1$ cm), cu corpul tronconic cu buza dreaptă, nu prea înaltă, umărul marcat printr-o linie în relief, lucrat din pastă foarte fină. Pe suprafața exterioară este prevăzută cu firnis roșu, iar pe

¹⁶ Gh. Popilian, *Ceramica romană din Oltenia*, Craiova, 1976, p. 23-26 și p. 57-66.

fundul inelar are incizat un cerc. Alte două boluri asemănătoare au corpul delimitat de gât printr-o linie orizontală, incizată imediat sub buză.

b. Opaite (fig. 8/1 a-b - 5). Din mormântul nr. 3, T2, provine un exemplar confecționat din pastă fină, de culoare gălbuie, care se înscrie în seria opaiteilor de tip "Firmalampen"¹⁷. El are corpul relativ rotund, cu diametrul de 6,5 cm. Discul este mărginit de un brâu în relief, care se desface și formează un canal îngust până la ciocul oarecum cordiform. Pe bordură se găsesc trei butoni simpli în relief. Pe fund se află, bine imprimată, stampila SEXTI, mărginită de două cercuri concentrice, larg incizate (fig. 8/1a-b).

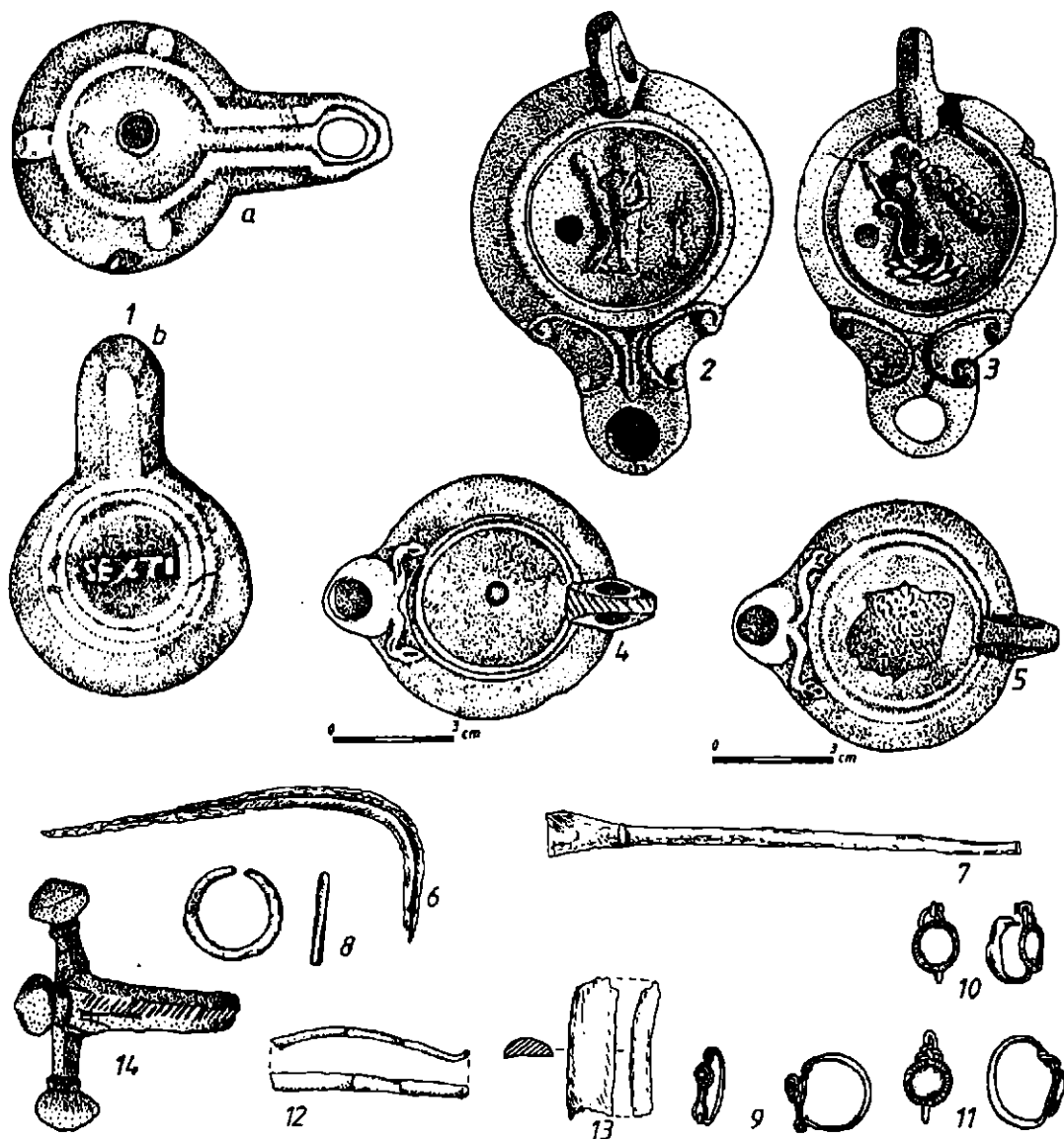


Fig. 8. Opaite (1 a-b, M1, T2; 2-3 M1 și M2 du T3; 4-5 M1, T4) strigili din fier (6 M1, T2; 7 M2, T3) și obiecte de podoabă: 8, inel din bronz (T2); 9, 12, inel de aur și verigă de argint (M2, T2); 10a-b și 11a-b (M3, T2); 13, brățări fragmentare din pastă vitroasă (M1, T5); 14 fibule de bronz (M1, T5).

¹⁷ H. Menzel, *Antike Lampen in römisch germanischen Zentralmuseum zu mainz*, Mainz, 1954, p. 60; C. Ionomu, *Opaite greco-romane*, Constanța, 1967, p.14, (nr. 187-190), fig. 24-26.

Lucrate în nordul Italiei, opaițele sau lucernele sembrate SEXTI sunt răspândite în toate provinciile imperiului, mai ales în timpul lui Hadrian și Marcus Aurelius. În Dacia și în Dobrogea ele au circulat în număr mare începând de pe la mijlocul secolului I până în a doua jumătate a secolului al II-lea p. Chr.¹⁸.

Alte două exemplare provin din tumulul nr. 3, unul din M1 și celălalt din M2.

Primul exemplar, lucrat din pastă de calitate, de culoare cărămizie, are forma corpului rotundă, discul plat, mărginit de un cerc înzidat, și ciocul rotunjit, flancat de volute. Pe suprafața discului, în dreapta micului orificiu de umplere, se află o reprezentare în relief înscrisă în cercuri concentrice (fig. 8/2). Celălalt opaiț, asemănător cu exemplarul prezentat, are pe disc o stampilă în relief, iar pe fund inscripția LMSA (fig. 8/3).

Ambele exemplare sunt asemănătoare cu opaițele cu ciclul rotund, flancate de volute, încadrate cronologic la mijlocul secolului I până în a doua jumătate a secolului II p. Chr.¹⁹.

Alte două opaițe provin din M1, T4. Primul din ele este lucrat din pastă fină, de culoare glbuie. El are bazinul circular, toarta trislonată și discul mărginit de cercuri concentrice. De la ciocul relativ cordiform pornesc și se prelungesc pe bordură, până la tangență, doi vreji de viță de vie, terminați cu câte o frunză. Pe fundul bazinului este imprimată litera I (fig. 8/4).

Cel de al doilea exemplar, puternic ars secundar, este din pastă cenușie. Toarta, simplă, este perforată. Discul, mărginit de cercuri concentrice, este spart (fig. 8/5).

Exemplarele prezentate se încadrează în categoria opaițelor cu cioc cordiform și vreji de viță pe bordură, descoperite în Dobrogea și în alte zone ale lumii romane, care își încep evoluția în secolul I p. Chr., continuă în secolul II și probabil în secolul al III-lea p. Chr.²⁰.

c. Amfore (fig. 9/7-8). Frecvent întâlnite, atât în morminte cât și în complexe ceramice, ele sunt în majoritatea cazurilor fragmentare, probabil sparte ritual. Din multitudinea de fragmente descoperite, provenind în special de la exemplare de dimensiuni mijlocii, lucrate din pastă destul de omogenă, de culoare cărămizie sau caolinată, cu degresanți fini în compoziție, au fost întregite doar două exemplare. Unul dintre ele, confecționat din pastă cu mult caolin și ingrediente în compoziție, provenit din M1, T3, reconstituie o siluetă zveltă, având înălțimea de 73,3 cm. Corpul este conic, mult alungit, gâtul înalt, de formă cilindrică; gura îngustă are buza ușor evazată și îngroșată. Fundul se termină cu talpa îngustă, circulară. Torțile, care cad aproape perpendicular pe umerii rotunjiți, se unesc cu gâtul mult sub nivelul gurii. Pe marginea suprafeței exterioare ele sunt prevăzute cu câte o nervură longitudinală. Pe corp, ca și pe gât, prezintă caneluri orizontale, paralele, superficial trasate (fig. 9/7): Un gât de amforă de o formă asemănătoare a apărut în același mormânt. Acest tip de amfore este răspândit în Dobrogea în secolele I-II²¹.

Tot din T3, dar din mormântul nr. 2, provine o amforă de un tip mai rar întâlnit. Este vorba de o amforă înaltă de 52,5 cm, lucrată din pastă cărămizie, cu mult nisip în compoziție. Are corpul conic, gura largă și buza evazată, ușor îngroșată. Pe umerii largi sunt prinse două mici torți tubulare. Suprafața exterioară este prevăzută cu caneluri orizontale înguste, care pornesc de la nivelul umerilor până aproape de fund (fig. 9/8).

¹⁸ N. Gostar, *ArhMold.*, I, 1961, p. 186; D. Alicu, *Opaițele romane (Die römischen Lampen) Ulpiu Traiana Sarmizegetusa*, București, 1994, p. 31; N. Harțușe, O. Bounegru, *Pontica*, XV, 1982, p. 225.

¹⁹ H. Menzel, *op.cit.*, loc.cit., nr. 320; C. Iconomu, *op.cit.*, p. 12, tipul XI (nr. 169-186), fig. 22-23.

²⁰ C. Iconomu, *op.cit.*, p. 16, tipul XVIII (nr.199-234), fig. 31.

²¹ Emil Condurachi și colaboratori, *Materiale și cercetări arheologice*, VI, 1959, p. 256-257, fig. 1; A. Rădulescu, *Pontica*, IX, 1976, p. 102, pl. II/2-2a.

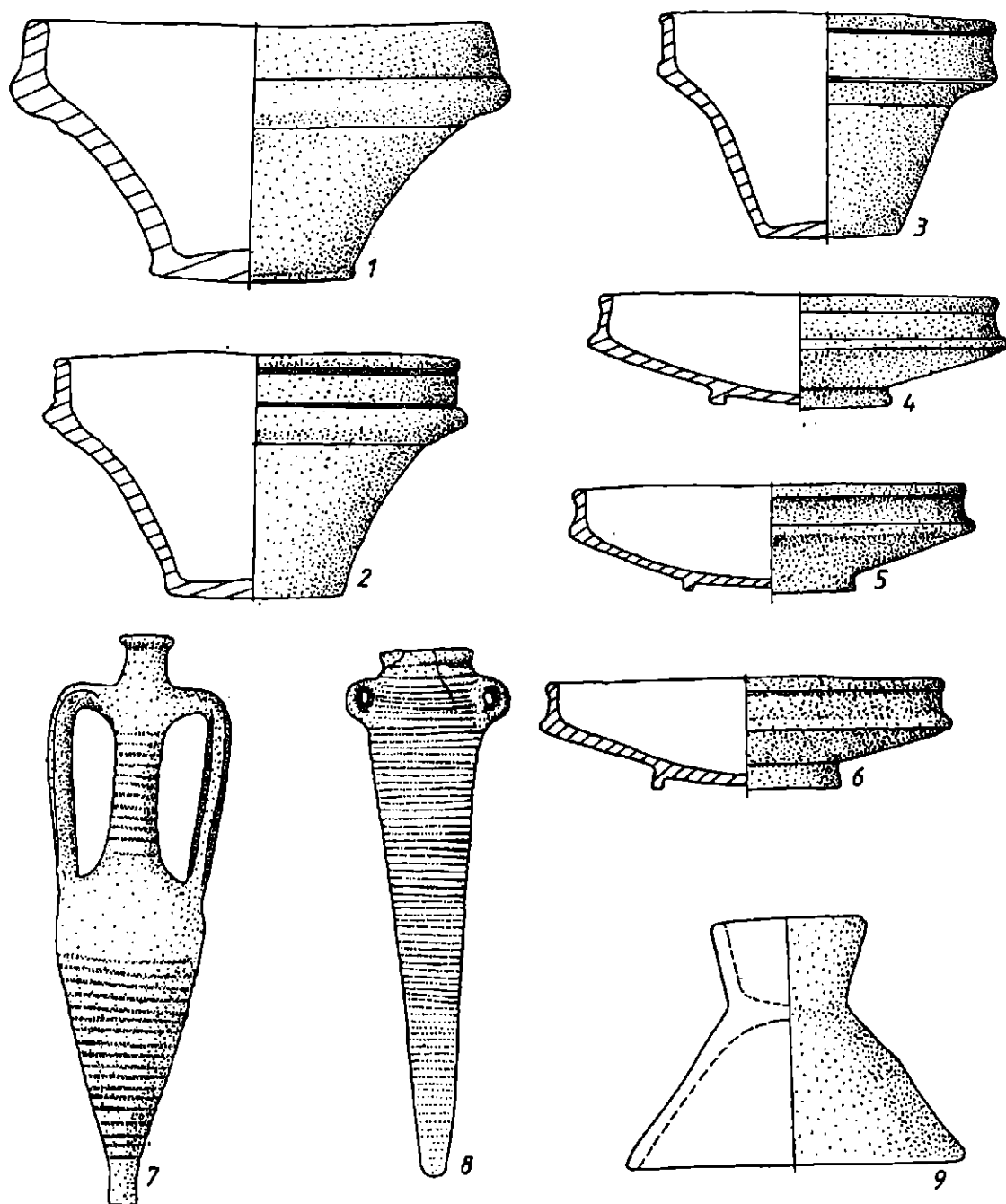


Fig. 9. Ceramică din tumulul nr. 35 castroane și străchini (4-6) din mormântul nr. 1 și amfore (7-8) și capac (9) din mormintele nr. 1 și nr. 2.

Amfore cu trăsături întrucâtva apropiate sunt date în secolele III-IV²² însă exemplarul descris apare în context cu o monedă Plautius (anii 55-60 a.Chr.) și alta Tomis autonomă, anterioară epocii Antoninilor (secolul I p. Chr.). Prin urmare, amfora se datează grosso modo în secolul I p. Chr. O amforă romană identică, descoperită în Germania, este datată după anul 75 p. Chr.²³.

2. Ceramica romană locală reflectă un repertoriu de forme destul de variat: castroane sau boluri (dacă avem în vedere dimensiunile lor), străchini, capace, oale și căni, urcioare.

a. Castroane (fig. 9/1-3). De dimensiuni mici, având înălțimea între 4,5 și 6,4 cm, iar diametrele gurii între 8,2 și 9,7 cm, castroanele, descoperite mai ales în M1 din T3, ca și în M2 din T4, sunt confecționate din pastă foarte fină, de culoare cărămizie, cu nuanțe spre roșu. Corpul lor este tronconic, fundul plat și umerii ușor profilați. Pereții, de obicei subțiri, sunt acoperiți cu firnis roșu, îndeosebi pe suprafața exterioară. Marginea, relativ verticală, este canelată. La unele exemplare pe această canelură largă sunt incizate două linii orizontale și paralele între ele, care profilează mai bine umărul și ouza. O altă linie, superficial incizată, se află de obicei sub umărul puternic reliefat.

Ele reprezintă tipul de vas roman de largă răspândire în secolele I-III. Dar formele prezentate merg până la identitate cu exemplarele descoperite la Tomis, date în secolul I p. Chr.²⁴, apropiindu-se de unele exemplare de la Histria²⁵ și din Oltenia, incluse tipologic în tipul I, încadrat cronologic în secolul II p. Chr.²⁶.

b. Străchini (fig. 9/4-6). Puțin mai joase decât castroanele (3, 8-4, 6 cm) și cu deschiderea mai largă (11, 3-12, 8 cm) sunt, de asemenea lucrate din pastă fină, de culoare cărămizie. Pe unele porțiuni poartă pete de culoare brună, ca urmare a arderii secundare. Forma lor, de inspirație elenistică²⁷, se caracterizează printr-un corp tronconic, iar fundul inelar. Buza canelată puternic, este ușor îngroșată. Umerii, destul de proeminenți, sunt și mai bine profilați cu ajutorul unei linii orizontale în relief.

Exemplare asemănătoare, descoperite la Tomis, sunt date în secolele I-III²⁸.

c. Capace (fig. 9/9). Această categorie este reprezentată doar printr-un singur exemplar, apărut în mormântul nr. 2 din T3. Lucrat din pastă fină, cu ingrediente în compoziție, el are forma tronconică, deschiderea largă și buza ușor rotunjită. Mănerul, bine dezvoltat, dă capacului forma unei fructiere. Prin mănerul înalt, el se deosebește de exemplarele descoperite mai ales în Oltenia, plasate cronologic în secolele II-III²⁹.

d. Oale cu o toartă (fig. 10/1). Deși reduse numeric, prezența lor, mai întotdeauna în stare fragmentară, este semnalată atât în morminte cât și în complexe ceramice. Din categoria acestora este de reținut doar un singur exemplar mai bine păstrat, care face parte din inventarii mormântului nr. 1 din T2. Lucrat din pastă de culoare gălbuie, cu nisip și alte ingrediente în compoziție, el are corpul ovoidal, înalt de 15,2 cm, iar fundul plat. Buza este răsfrântă. Gâtul, aproape inexistent, este marcat prin unghiul format între buză și corpul vasului. Gura este tăiată oblic. De sub

²² A. Rădulescu, op. cit., pl.X/1a-b.

²³ D.P.S. Peacocke, D.F. Williams, *Amphorae and the Roman economy*, London and New York, 1986, p. 109, fig. 42.

²⁴ M. Bucvală, *Pontica*, I, 1968, p. 284, fig. 113.

²⁵ Em. Condurachi, *Materiale și cercetări arheologice*, IX, 1970, p. 198, fig. 15; Adrian Rădulescu, *Pontica*, VIII, 1975, p. 352, pl. XVI/1-1a.

²⁶ Gheorghe Popilian, op. cit., p. 118 – 120, pl. LXII/761 – 762 și LXIII/763 – 771.

²⁷ N. Lamboglia, *Atti del 1 Congresso Internazionale di Studi Liguri*, Bordighera, 1952, p. 174, forma 21/25; M. Bucvală, *Pontica*, II, 1969, p. 303 – 304, fig. 9-10.

²⁸ Adrian Rădulescu, *Pontica*, VIII, 2, p. 352.

²⁹ Gheorghe Popilian, op. cit., p. 128.

buză pornește o toartă care se prinde pe umărul vasului. Pe suprafața părții inferioare este prevăzut cu caneluri înguste.

El se integrează în tipul de vase care se află în folosință în decursul secolului al II-lea p. Chr.³⁰.

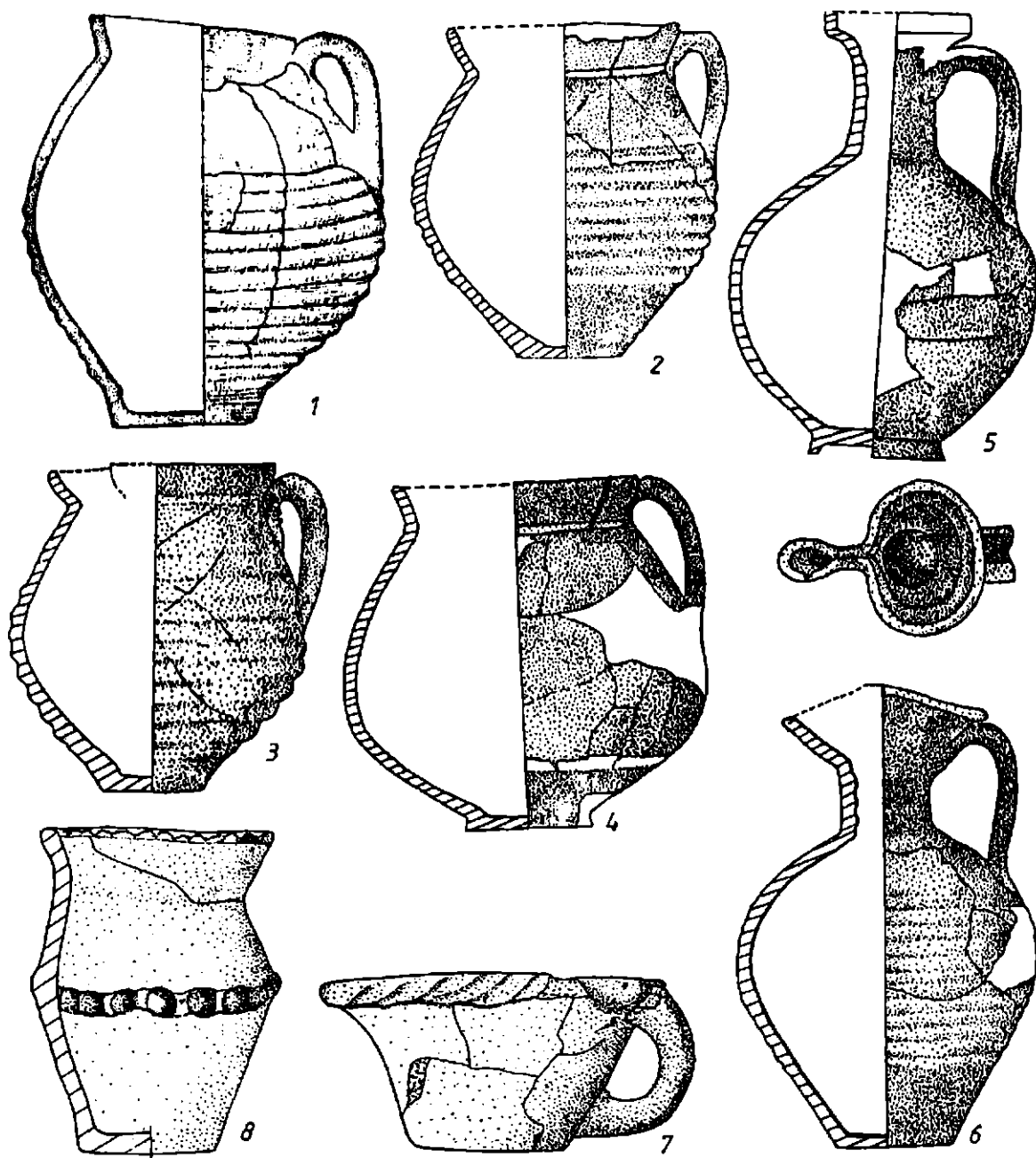


Fig. 10. Ceramică lucrată la roată și de mână. Oală cu toartă (1, M1, T2) ceașcă cu toartă (2, 4, M2 și M3 din T2, 3, M1 din T4) și urcioare (5-6, M1, T4), ceașcă dacică și vas borcan (7-8, M1, T3).

³⁰ Ibidem, p. 90 și pl. XXXVII/370 – 381.

e. Căni sau cănițe cu o toartă (fig. 10/2-4). Cănițele cu o toartă, care se deosebesc de oale doar prin dimensiunile lor mai mici, sunt relativ frecvente. Exemplare care urmează a fi prezentate au înălțimea cuprinsă între 9,50-11, 4 cm. Două dintre ele, apărute, unul în T2 și altul în T4, lucrate din pastă caolinată, cu ingrediente fine în compoziție, au corpul aproximativ bitronconic. Buza este ușor arcuită și răsfântă. Fundul, foarte puțin profilat, este plat. Trecerea de la buză spre corp se face brusc, gâtul fiind marcat printr-o linie în relief. Toarta, ovală în secțiune, se prinde imediat sub buză și pe diametrul maxim. Pe exteriorul părții centrale se află caneluri paralele, care coboară până spre bază (fig. 10/2-3).

Exemplare similare, descoperite la Tomis, sunt datate, pe baza inventarului funerar și al analogiilor celor mai semnificative, în secolele II-III, în timp ce corespondente ale acestora, apar la Histria în context databil în secolul I p. Chr.³¹, ceea ce ilustrează folosirea lor îndelungată.

O altă căniță, de culoare cărămizie, provenind din mormântul nr. T2, are corpul globular, cu diametrul maxim sub jumătatea vasului. Buza cade oblic direct pe umăr. O linie orizontală, ușor reliefată, marchează zona dintre buză și corp (fig. 10/4).

Exemplare identice, descoperite la Tomis și Ostrov, sunt încadrate cronologic în secolele II-III³².

f. Urcioare (10/5-6). Aceste vase, întrebuințate în necropole de cele mai multe ori drept vase de ofrandă, sunt prezente și în mormintele tumulare de la Hârșova, în două exemplare: unul descoperit în M3 (T2) și celălalt în M1 din T4.

Primul exemplar (înalt de 24,4 cm), confecționat din pastă fină, de culoare cărămizie, are corpul piriform, sprijinit pe un fund plat, bine profilat. Deschiderea, relativ largă, este mărginită de o bordură pronunțată, destul de lată. De sub buză pornește o toartă de secțiune ovală care se prinde de umărul vasului. Gâtul, de formă cilindrică, relativ larg, nu este prea înalt (fig. 10/5).

Urciorul are trăsături formal-tipologice analoge cu unul din exemplarele provenind din descoperirile de la Neptun, dintr-un mormânt datat la mijlocul secolului I p. Chr. și începutul secolului următor³³, și cu un exemplar de la Sucidava, descoperit într-un mormânt împreună cu o monedă Faustina I³⁴, ceea ce permite datarea lui, și deci a mormântului din inventarul căruia face parte, în secolul II p. Chr.

Exemplarul al doilea, confecționat din pastă fină, cu mult caolin în compoziție, se remarcă printr-o siluetă mai zveltă, deși este mai puțin scund. Corpul, sprijinit pe un fund plat, neprofilat, are formă ovoidală. Gura este largă, cu buza trilobată. Gâtul, nu prea înalt, este cilindric. Toarta, cu un capăt prins de buză, descrie o arcuire ușoară înainte de a se prinde cu celălalt capăt de umărul vasului. Pe mijloc este prevăzută cu o canelură longitudinală. Partea centrală este ornamentată cu caneluri înguste, trasate superficial (fig. 10/6).

El este analog cu exemplarul descoperit la Cernavodă, într-un mormânt cu mobilier funerar caracteristic secolelor I-III³⁵. Un urcior aproape identic a apărut în castrul de la Slăveni, împreună cu o monedă de la Severus Alexander³⁶.

³¹ P. Alexandrescu, Histria, p. 219, pl. 101/MXXV; Adrian Rădulescu, Pontica, VIII, p. 333, pl. IV/1-5.

³² Em. Condurachi și colab., *Șantierul arheologic Histria, Materiale*, IV, 1957, p. 36, fig. 20/2; P. Aurelian, *Materiale*, VIII, 1962, p. 569, fig. 5b; Adrian Rădulescu, supra nota 31, pl. V/1-5.

³³ G. Ionomu, Pontica, I, 1968, p. 258, fig. 37.

³⁴ Gheorghe Popilian, *op.cit.*, p. 98, pl. XLV/478.

³⁵ Adrian Rădulescu, Pontica, VIII, p. 346, pl. IX/1-1a.

³⁶ Supra nota 34, p. 101, pl. XLIX/530.

3. Ceramica geto-dacică. Lucrată cu mâna, ceramica geto-dacică, descoperită uneori în același complex funerar cu ceramica provincială romană, păstrează doar două dintre formele ei de manifestare, întâlnite deopotrivă în așezări cât și în necropole: ceașcă dacică și vasul-borcan.

a. Ceașcă dacică (fig. 10/7). În afară de câteva fragmente apărute în unele complexe arheniologice, consemnăm prezența în mormântul nr. 1 din T3, în context cu ceramica locală romană, a unei cești din pastă grosieră, cu cioburi pisate și nisip în compoziție, de culoare gălbuie. De dimensiuni mijlocii ($\bar{h}=6,5$ cm, $dg=12,3$ cm și $df=6,4$ cm), ea are forma tronconică. Buza, ușor evazată și îngroșată, este prevăzută pe marginea exterioară cu creștături oblice. Toarta este prinsă cu un capăt chiar de buză și cu celălalt puțin mai sus de fundul plat, neprofilat.

Răspândită în toată Dacia romană, dar și mai mult în afara ei, ceașca dacică este frecvent întâlnită în așezările din secolele II-III. Forma ei, mereu aceeași, se va perpetua din secolul I p. Chr. până în secolul al IV-lea³⁷. Exemplarul prezentat se înscrie în inventarul unui mormânt databil în secolul II p. Chr.

b. Vasul-borcan (fig. 10/8). Prezent în așezări, dar mai ales în necropole, unde îndeplinea funcția de urnă funerară sau era folosit pentru ofrande, vasul-borcan este specific culturii geto-dacice, la fel ca și ceașca dacică. În mormintele de la Hârșova acest tip de vas era, desigur, întrebuințat pentru ofrande. În același mormânt cu ceașca dacică și cu produse de factură romană provincială (M1, T9) a apărut un exemplar lucrat din pastă grosieră, de culoare gălbuie-cărămizie, cu urme de ardere secundară, înalt de 15,9 cm. Are corpul bitronconic, buza evazată și fundul plat, neprofilat. Pe partea centrală este ornamentat cu un brâu orizontal alveolat, bine profilat. În mormântul nr. 2 din același tumul s-a găsit un vas asemănător, în stare fragmentară.

Vasul-borcan își are originea în forma de vas obținută în așezările dacice din secolul I a. Chr., când devine foarte răspândit în teritoriile din afara provinciilor imperiului și frecvent în toată Dacia romană³⁸.

B. STICLĂRIE

Produsele din sticlă sunt slab reprezentate, mobilierul funerar cuprinzând doar câteva obiecte, descoperite în tumulul nr. 3. Cu o singură excepție, ele sunt în stare fragmentară, deseori fragmentele aflându-se într-o masă de sticlă topită din cauza focului puternic din timpul incinerării. Cu toate acestea, s-a putut preciza că ele provin îndeosebi de la unguentarii.

a. Unguentarii. Unul dintre cele câteva exemplare apărute, cel din mormântul nr. 1, deși deformat de foc, permite totuși reconstituirea unui unguentar de dimensiuni medii, cu pereții subțiri, lucrat din sticlă transparentă, cu reflexe verzui. Corpul zvelt, este fusiform, cu bulb mic pe partea centrală.

Întâlnite în inventarul mormintelor, aceste unguentarii, datate în general spre sfârșitul secolului III p. Chr., vor cunoaște o frecvență deosebită pe o arie întinsă a imperiului în secolul al IV-

³⁷ I.H. Crișan, *Ceramica geto-dacică*, București, 1969, p. 158.

³⁸ *Ibidem*, p. 162 – 163, fig. 78; D. Protase, *Riturile funerare la daci și daco-romani*, București, 1971, p. 83 – 120; C. Scorpan, *Pontica*, VI, p. 173 – 151; Emil Moscalu, *SCIV*, 21, 1970, 4, p. 659 – 660; M. Babeș, *SCIV*, 22, 1971, 1, p. 19-25; Gh. Bichir, *Cultura carpică*, București, 1973, p. 64-65.

lea³⁹. Ele se întâlnesc în necropolele romane târzii de la Callatis și Tomis, caracteristice pentru secolul IV p. Chr.⁴⁰. Exemplarul de la Hârșova trebuie însă considerat mai timpuriu, deoarece unul dintre mormintele în inventarul căruia au apărut astfel de unguentarii (M2) conține o monedă Plautius și alta reprezentând o emisiune înainte de epoca Antonionilor, ceea ce indică o dată care nu poate urca mult peste începutul secolului II p. Chr.

C. OBIECTE DE PODOABĂ

Sunt incluse aici piese de podoabă confecționate din diferite materiale descoperite în morminte, în umplutura gropilor sepulcrale sau chiar în anumite zone din cuprinsul tumurilor, cum este fibula din tumulul nr. 3, de exemplu. Acestea nu sunt prea numeroase. Numărul lor relativ redus este explicabil, dacă avem în vedere temperatura ridicată degajată în timpul cremației, care a avut efect distructiv asupra obiectelor din materiale perisabile, din moment ce chiar unele piese din metale au fost degradate sau mai mult ori mai puțin topite.

De asemenea, repertoriul acestor piese nu este prea variat, cuprinzând inele, cercei, brățări, fibule, ace pentru păr, mărgelile etc.

1. Inele. Semnalăm doar două exemplare, unul de aur, care face parte din inventarul mormântului de înhumăție din T2 (M2) și celălalt de bronz, găsit pe malul mormântului nr. 1 din același tumul, în pământul de umplură.

a. Inelul de aur (fig. 8/9) este realizat într-o manieră simplă, proprie podoabelor geto-dacice. Lucrat dintr-o sârmă subțire de aur, el prezintă o proeminență spiralică pe centru, obținută prin răsucirea de câteva ori a unuia din capetele sârmei. Printr-o indoire se formează bucla de închidere, în care se introducea celălalt capăt al sârmei.

b. Inelul de bronz (fig. 8/8) este lucrat dintr-o bară nu prea groasă, de secțiune aproximativ ovală, cu capetele desfăcute.

2. Cercei (fig. 8/10-11). Mobilierul mormântului nr. 3 din T2 cuprinde și o pereche de cercei de aur, unul din ei având capătul tijei de prindere topit. Ei sunt realizați dintr-o foiță de aur în formă de disc, încadrată într-un cerc din fir subțire din același metal, ornamentat cu linii paralele, fin incizate.

3. Brățări. Este de semnalat prezența a două exemplare, ambele în stare fragmentară: unul de argint, provenind din același mormânt cu inelul de aur (M2, T2) și altul din pastă de sticlă, apărut în mormântul din T5, distrus în timpul lucrărilor de interes industrial.

a. Brățara de argint (fig. 8/12), recuperată în stare fragmentară, este lucrată dintr-o bară ușor lățită, de secțiune oarecum ovală, îndoită la un capăt, pentru închidere. După dimensiunile mici, ea a aparținut unui copil.

b. Brățară din pastă de sticlă (fig. 8/13) este reprezentată doar printr-un mic fragment, oval în secțiune, de culoare violacee.

4. Fibule. Din această categorie de podoabe poate fi menționat un exemplar fragmentar din bronz, apărut în T3, în solul arabil, deci susceptibil de a fi considerat a reprezenta o pierdere ulterioară ridicării tumulului. El reprezintă o variantă neglijent lucrată a fibulelor cu capetele în formă de bulbi de

³⁹ M. Bucovală, *Vase antice de sticlă la Tomis*, Constanța, 1968, exemplarele 267 – 270; M. Bucovală, C. Pașca, Pontica, XXIV, 1991, p. 195, M. 19, pl. XV.

⁴⁰ Supra nota 39.

ceapă (Zwiebelknopffibel). Brațele laterale sunt prevăzute, fiecare, cu câte trei creștături. Pe partea centrală se află un ornament format din linii transversale oblice, de un paralelism stângaci executat, mărginite de două linii longitudinale (fig. 8/14). Ea poate fi considerată o variantă timpurie a fibulelor cu capete în formă de ceapă, care apar frecvent în necropole romane târzii⁴¹.

5. Ace pentru prins în păr, dintre care a putut fi identificat un singur exemplar, provenind din același mormânt cu cerceii de aur (M3, T2).

După câteva fragmente care s-au mai păstrat, destul de friabile, se poate preciza că acul era relativ subțire, rotund în secțiune, lucrat dintr-un os foarte bine lustruit.

6. Mărgele. Prezența lor nu a fost semnalată decât în M1 din T4, unde, alături de o aplică de curea, au fost identificate și două mărgele, cu puternice urme de ardere.

D. OBIECTE DIFERITE

Pe lângă numeroasele cuie, ținte, colțare apărute în mai toate mormintele, precum și multe alte piese mistuite sau deformate de foc până la pierderea identității, sunt de remarcat câteva obiecte care au rezistat totuși efectului distrugător al arderii puternice: un recipient de fier în formă de ploscă sau bidon, deosebit de interesant, două strigilii și un cuțit din același metal, resturi de încuietori și garnituri de la unele piese probabil casete.

1. Bidon de fier (fig. 11/1a-c). Bidonul de fier, cu garnituri de bronz, a fost descoperit în mormântul nr. 1 din T2. Deși aflat într-o stare de conservare precară, el a fost totuși restaurat, adus la forma inițială, datorită unui restaurator pasionat și priceput⁴². Bidonul, lucrat dintr-o foaie de fier destul de groasă, are corpul rotund în plan, asemănător cu o ploscă ($\hat{h}=13,5$ cm; $dm=12,3$ cm; $dg=3,3$ cm; $df=4,2$ cm). Suprafața anterioară, prevăzută cu o nervură ușor curbată, mai păstrează încă, pe unele porțiuni, resturi de țesături imprimate pe metal, provenite de la husa în care era purtat sau, eventual, de la vestimentația defunctului. Suprafețele laterale, evident mai înguste, sunt de formă dreptunghiulară, cu laturile longitudinale ușor arcuite. Fundul, inelar, în formă de umbo, este din bronz. Gâtul, scund, lucrat tot din bronz, este cilindric și gura cu buza răsfrântă. Pe suprafața buzei se găsesc patru orificii rotunde, dispuse simetric, care foloseau, probabil, pentru închiderea bidonului cu un dop. Imediat sub buză se află o linie orizontală incizată, dedesubtul căreia a fost trasată o altă linie mai subțire. Toarta, lucrată dintr-o bară de bronz, de secțiune poligonală, prevăzută cu o scobitură pe centrul suprafeței interioare, poate pentru fixarea recipientului de un suport, are terminațiile frumos modelate în formă de capete de lebedă. Cu ajutorul a două verigi, lucrate din același metal, toarta era prinsă de două aplici de pe părțile laterale ale bidonului. Cele două aplici, lucrate din foaie subțire de bronz, sunt prevăzute pe unele porțiuni cu împunsături mici. Una dintre aceste aplici se termină tot cu cap de lebedă, iar celălalt cu o simplă îndoitură, în care se fixa veriga din capătul torții.

Acest bidon, deocamdată un unicum în repertoriul descoperirilor arheologice din țara noastră, își găsește perfectă analogie în exemplarul descoperit în Germania, într-un puț din vicusul castrului auxiliar de la Buch, părăsit în anul 260 p. Chr.⁴³. După datele dendrocronologice, obținute pe baza analizei lemnului de pe talpa puțului (Feldflasche), considerat potrivit pentru păstrarea unor

⁴¹ E. Keller, *Münchener Beiträge zur Vor- und Frühgeschichte*, Münchenen, 1971; M. Bucovă, C. Pașca, *Pontica*, XXI – XXII, 1988 – 1989, p. 156, pl. 4e.

⁴² Veronica Iliescu, *SCIIVA*, 43, 1992, 1, p. 85 – 86, fig.

⁴³ Dieter Planck, *Das Freilichtmuseum am rätschen Limes im Ostelbkreis*, 9, Stuttgart, 1983, p. 153 – 160, fig. 117.

esențe mirositoare, găsindu-și deci întrebuințări mai curând în domeniul cultic decât în gospodăria romană, a fost datat între anii 250-255⁴⁴. O asemenea datare corespunzătoare primei jumătăți a secolului al II-lea p. Chr. poate fi admisă și pentru bidonul de la Hârșova, cu toate că în inventarul mormântului din care el face parte sunt unele componente ce par mai timpurii.

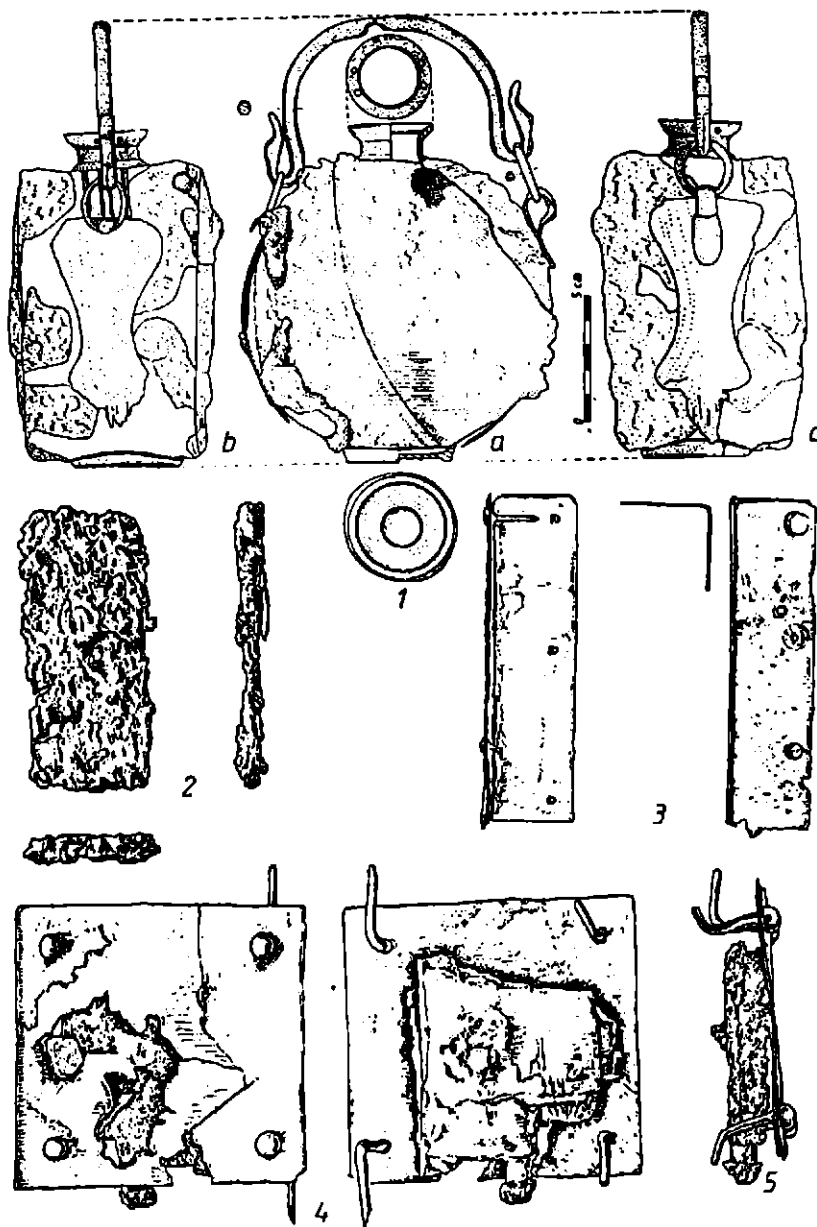


Fig. 11. Bidon din fier (1 a-c), garnituri din fier și bronz (2-3) din M1, T2 și încuietoare din fier (4).

⁴⁴ *Ibidem*, p. 154 – 155.

2. Strigilii (fig. 8/6-7). Au fost descoperite două exemplare lucrate din fier: unul întreg, în mormântul nr. 1 din T2 și altul fragmentar, în mormântul nr. 1 din T3. Din inventarul acestui mormânt face parte și un cuțit de fier, cu vârful rupt.

În necropolele vest-pontice, strigilii asemănătoare sunt datate în secolele IV-III a Chr.⁴⁵. Cele prezentate sunt, desigur, mult mai târzii, ele încadrându-se între secolele I-III, după cum indică contextul în care au apărut.

3. Încuiletori (fig. 11/2-4). Din această categorie ar fi de menționat cel puțin o piesă, descoperită în mormântul nr. 1, T2. Încuietoarea, lucrată din fier și bronz, provine de la caseta de lemn, după cum reiese din resturile care se mai păstrău în garniturile ei.

4. Piese pentru jocuri distractive. Printre acestea se numără un zar fragmentar de os și 17 piese de dimensiuni mici, rotunde, cu suprafața anterioară bombată și cea posterioară plată, apărute în inventarul mormântului nr. 2 din T3.

E. MONEDE

Prezentarea mobilierului funerar ar fi incompletă fără cele câteva monede descoperite în morminte. În mare parte, monedele sunt prost conservate, motiv pentru care identificarea unora este problematică. Printre ele se află una de argint, reprezentând o emisiune din timpul lui P. Plautius Hypsaeus (60 a Chr.) sau A. Plautius (55 a Chr.) și alta de bronz (Tomis autonomă), emisă înainte de epoca Antoninilor (secolul I p. Chr.)⁴⁶, ambele descoperite în M1, T3; o monedă de bronz, ilizibilă, provenind din M3, T2; o monedă tot de bronz, neidentificabilă, dar probabil din secolul II p. Chr., care provine din M1, T4; încă trei monede de bronz, una din T6, prost conservată, ilizibilă și alte două, descoperite în mormântul nr. 1 din același tumul, reprezentând emisiuni Faustina I (anul 141 p. Chr.)⁴⁷.

*

Înainte de a încheia prezentarea cercetărilor preliminare din necropola de la Hârșova considerăm necesară încercarea de a ajunge la o soluție satisfăcătoare asupra problemelor etnice și cronologice pe care le ridică descoperirile. După cum s-a observat, numeroase componente ale mobilierului funerar sunt comparabile cu cele care au fost descoperite sau identificate în necropolele și așezările din Dobrogea sau din alte provincii ale Imperiului roman, care au dat complexului cultural caracteristic perioadei denumirea de civilizație daco-romană. Acest complex cultural își găsește relevanță, printre altele, și prin coexistența celor două componente culturale – romană și geto-dacică – uneori chiar în cadrul acelorași grupuri funerare. Dar, pe lângă multe alte vestigii descoperite în unele așezări și necropole din Dobrogea, cea mai elocventă dovadă a prezenței elementului autohton alături de cel roman o constituie așezarea din punctul "La Moară" din imediata vecinătate a necropolei, așezare în care materialul geto-dacic este destul de numeros, cel puțin în ceea ce privește ceramica⁴⁸.

Materialul arheologic din tumulii cercetați fiind analizat în capitolele precedente, în cele ce urmează vom aborda, în primul rând, problema apartenenței etnice a populației care a fost

⁴⁵ Constantin Preda, Elena Bărlădeanu, Pontica, XII, 1979, p. 103. În legătură cu datarea acestor strigilii vezi Maria Coja, loc. cit., p. 40, nota 10.

⁴⁶ Determinarea celor două monede s-a făcut la Cabinetul numismatic al Institutului de arheologie "Vasile Pârvan" din București.

⁴⁷ Celelalte cinci monede au fost determinate de Carmen Petolescu de la Cabinetul Numismatic al Muzeului Național de Istorie a României.

⁴⁸ Supra nota 4.

înmormântată, pentru a stabili, pe de o parte, dacă necropola aparține populației geto-dacice sau daco-romane și, pe de altă parte, dacă ea poate fi atribuită așezării daco-romane din apropierea ei.

Descrierea descoperirilor pune în evidență existența a două componente etnice: una geto-dacică, afirmată atât de prezența în inventarul mormintelor, a unor obiecte de caracter geto-dacic, cât mai ales de ritul și ritualul de înmormântare (incinerație în tumuli), specifice geto-dacilor și alta romană, redată prin numeroase piese de mobilier funerar. Prin urmare, se înțelege că nu poate fi vorba decât de înmormântări ale unei populații mixte, în speță daco-romane. Prin conținutul lor, monumentele cercetate relevă o reprezentanță complexului funerar de la Hârșova pot fi considerați ca făcând parte din masa populației daco-romane, așa cum subliniază formele materiale și spirituale de manifestare evidențiate mai sus.

În fine, ceramica fragmentară care apare sporadic pe linia de interferență a solului actual cu limita superioară a mantalei unor tumuli, deci, fără vreo legătură cu mormintele sau cu ceremoniile funerare posterioare înmormântărilor, presupune că cel puțin pentru construcția unora dintre aceștia s-a folosit pământ adus din cuprinsul unei așezări. Dacă îi recunoaștem acestei explicații o valoare mai mult decât ipotetică, atunci am putea atribui necropola tumulară de la Hârșova așezării daco-romane din punctul "La Moară", ale cărei limite se pierd pe alocuri în perimetrul necropolei.

În legătură cu această problemă trebuie arătat că, pe baza obiectelor de inventar negrecești, o serie de complexe funerare cu incinerație pe loc din epoca elenistică descoperite la Tomis au fost atribuite geților⁴⁹. De asemenea, în mormântul din tumulul I de la Bărăganu s-au descoperit și fragmente ceramice lucrate cu mâna, care ar putea constitui un indiciu privind etnicul getic al celui înmormântat⁵⁰.

Pentru Hârșova această aserțiune se sprijină nu numai pe componenta geto-dacică din mobilierul funerar (în special vase de lut lucrate cu mâna, podoabe de argint și aur lucrate într-o manieră specifică geto-dacilor) și pe ritul de înmormântare al incinerației în tumuli, ci și pe existența în apropierea necropolei a unei întinse așezări cu vestigii de locuire, căreia putea să-i aparțină din moment ce, așa cum arătam, limitele ei intersectează pe alocuri perimetrul necropolei. Totodată, necropola tumulară, pe care, din motivele menționate, înclinăm să o atribuim așezării din punctul "La Moară", se află și în preajma necropolei plane de înhumatie și cu morminte cu criptă, databile în secolele III-IV p. Chr.⁵¹, care aparținea, probabil, populației din cetatea Carsium⁵². Aceasta cu atât mai mult cu cât existența a două necropole foarte apropiate teritorial, despărțite cronologic de o scurtă perioadă de timp, nu se justifică.

În ceea ce privește incinerația pe loc, răspândită în cetățile vest-pontice încă din epoca greacă și apoi în oea elenistică, dar și în mediul autohton⁵³, trebuie făcută sublinierea că cele mai multe din mormintele de incinerație de epocă romană, descoperite mai ales la Tomis și Callatis, datează din secolul I p. Chr., când incinerația era ritul funerar predominant⁵⁴. În secolul următor, ele devin din ce în ce mai rare în cele două orașe, pentru ca în secolul al III-lea, chiar în prima lui jumătate, să apară cu totul accidental⁵⁵; este vremea în care inhumatia se generalizează față de incinerație, abandonată treptat și care reprezintă o reminescentă a unor obiceiuri mai vechi, moștenite

⁴⁹ M. Bucovaia, *Necropole elenistice.....*, p. 57 – 59, C. Scorpan, SCIV, 21, 1970, 1, p. 78, 80-82.

⁵⁰ M. Irimia, SCIV, 22, 1971, 1, p. 132 – 133.

⁵¹ Aceste coordonate cronologice sunt, desigur, relative, apreciate doar după câteva piese din componența mobilierului funerar al mormintelor, de o bogăție și varietate notabile.

⁵² Constantin Nicolae, loc. cit., p. 226.

⁵³ M. Irimia, Pontica, XVI, 1983, p. 89 – 90.

⁵⁴ V. Barbu, *Studien zur....*, p. 372 – 376.

⁵⁵ Idem, SCIV, 22, 1971, 1, p. 48.

încă din perioada greacă și elenistică⁵⁶. Cel mai târziu mormânt de incinerare de la Tomis datează de pe la mijlocul secolului III p. Chr.⁵⁷.

Mormintele tumulare de la Hârșova corespund în bună parte cu coordonatele cronologice ale unor descoperiri similare din orașele vest-pontice. Cele mai multe produse ceramice, în special amforele, opaițele și chiar anumite vase își găsesc analogii în necropole și așezări datate în secolele I-II, datare indicată și de emisiuni monetare Faustina I (anul 141 p. Chr.), descoperite în mormântul din T6. Astfel, mormântul nr. 2 din T3, în inventarul căruia a apărut un denar hibrid emis în timpul unui Plautius (anii 60 sau 55 a. Chr.) dar și o monedă Tomis autohtonă, reprezentând o emisiune anterioară epocii Antoninilor, deci înainte de anul 86 p. Chr., se plasează din punct de vedere cronologic în a doua jumătate a secolului I p. Chr., după emisiunea monetară mai târzie. Unele morminte au în inventarul lor opaițe databile tot în cursul acestui secol, în timp ce majoritatea produselor ceramice, atât prin forme cât și prin ornamente, se încadrează în secolul II p. Chr. Mai mult decât atât, bidonul de fier, analog cu exemplarul de la Buch, datat între 255-260, duce la încadrarea mormântului în care a apărut (M1, T2) spre începutul celei de a doua jumătăți a secolului III. Dacă luăm în calcul cele două coordonate cronologice, făcând abstracție de fibula cu "capete de ceapă", considerată o pierdere ulterioară înălțării tumurilor cercetați, ca și moneda apărută în solul arabil, ambele databile în secolul IV p. Chr., ar trebui să admitem încadrarea mormintelor din tumulii cercetați în spațiul de timp cuprins între a doua jumătate a secolului I p. Chr. și începutul celei de a doua jumătăți a secolului al III-lea p. Chr., ceea ce pare cam exagerat, după părerea noastră. Data de început a necropolei, stabilită pe baza celei mai târzii emisiuni monetare din mormântul nr. 2, T3 rămâne sigură. În schimb, limita ei finală poate fi interpretată. Dacă s-ar accepta părerea că bidonul de fier, care reprezintă un reper cronologic important, este mai timpuriu decât exemplarul de la Buch, ceea ce pare verosimil, atunci datarea mormintelor tumulare de la Hârșova în intervalul de timp cuprins între cea de-a doua jumătate a secolului I p. Chr. și, eventual, începutul secolului III p. Chr. ar putea fi admisă, deși timpul de folosire a necropolei de aproximativ 250 de ani ni se pare mare. Desigur, datele prilejuite de cercetările preliminare, reduse la investigarea câtorva tumuli, nu permit deocamdată decât schițarea unei cronologii relative, completarea și definitivarea ei rămânând în seama investigațiilor viitoare, care ar putea să aducă argumente cronologice mai convingătoare, mai ales pentru stabilirea limitei superioare a necropolei.

Les recherches préliminaires dans la nécropole tumulaire de Hârșova, département de Constanța

Résumé

Les travaux préparatoires d'avant la construction de la plate-forme industrielle de Hârșova on determine d'effectuer, pendant l'été 1987, des recherches archéologiques de surface. Ainsi on a pu identifier d'importantes station archéologiques parmi lesquelles aussi une nécropole tumulaire qu'on présente maintenant.

Située à peu pres 1 km nord-est de la ville de Hârșova, aux alentours de la station PECO (distributeur de substances pétrolières), d'un côté et de l'autre des routes qui partent vers Constanța et Tulcea, la nécropole se présente comme un vaste champ de tumulus de différentes dimensions disposés en plusieurs groupes avec des grands espaces entre eux (fig. 1 et 2).

⁵⁶ Supra nota 54.

⁵⁷ Ibidem.

Les fouilles effectuées dans la période 1987 – 1989, qui d'ailleurs ont eu aussi un caractère de sauvetage, se sont axées sur la recherche de six tumulus (T1 – T6), situés dans la zone périphérique de la nécropole, zone la plus affectée par les travaux pour les nouvelles constructions, mais en même temps aussi par les actions destructives de la nature. Ainsi, quand nous avons commencé les fouilles, du tumulus no. 1 ne se gardait que la moitié de l'est avec quelques restes d'une sépulture d'incinération. L'autre moitié s'était écrievé en même temps que le terrain. Des perturbations on a pu observer aussi dans le tumulus no. 4 où toute la partie du sud a été rasé par les tracteurs comme d'ailleurs et dans le cas du tumulus no. 5. Les autres tumulus (2, 3, 6) on pu être, heureusement, fouillés dans des conditions plus proches du normal permettant ainsi d'obtenir des importantes informations qui meritent d'être synthétisées.

La structure des tumulus est simple, car ils étaient construits d'une terre de la même texture apportée, évidemment, des environs tous proches. On doit remarquer cela parce que dans d'autres endroits de la Dobroudja une partie des tumulus romains étaient fait avec des couches alternantes de différents terres qui donnaient une meilleure résistance à la construction face au temps. Une exception de la règle générale a été constatée au tumulus no. 4 où, au-dessus du tombeau principal, on a élevé d'abord un petit tertre de terre jaune et qui après a été surdimensionné avec d'autres terres d'autres couleurs et textures.

La stratigraphie des autres tumulus, assez simple, présente un profil semblable: au-dessous du sol végétal actuel, gros de 0,20 – 0,25 m, se trouve une déposition brune-châtain, d'une épaisseur variable, qui représente le manteau du tumulus, ayant surtout vers la limite supérieure des fragments de vases et amphores datant du II-ème siècle ap.J.C. Suit une nouvelle couche châtain, avec des nuances jaunâtre vers la base, qui ne dépasse que par endroit l'épaisseur de 0,25 m, représentant le sol végétal antique, de sa limite supérieure s'enfouillent les fosses des sépultures. A celle-ci succède une couche d'argile sablonneuse (fig. 3, 4/1-2, 5/2). Au tumulus no. 4, entre la couche châtain et le sol d'argile s'entrepasse une couche châtain-jaunâtre (fig. 5/1). Sur la ligne d'interférence du sol brun-châtain avec le sol végétal antique apparaissent, par endroit, parfois même tous près des sépultures (M1 et M2 du T3 et M1 du T4) des complexes de céramique avec des fragments de vases identiques avec ceux des sépultures, fait qui peut être mis en liaison avec des certaines pratiques funéraires.

Les sépultures sont peu nombreuses, leurs nombre oscillant entre un dans le T6 (fig. 5/2) et trois dans le T2 (fig. 3/1). Ils sont toujours emplantés dans la moitié méridionale du tumulus, parfois même à leur limite (M3 du T2: fig. 3/1 et les sépultures du T3: fig. 4/2).

Le rite funéraire prédominant est celui de l'incinération. L'inhumation peut être exemplifiée seulement par une seule sépulture, appartenant à un enfant découverte dans le T2 (fig. 3/1).

Les fosses sépulcrales, peu profondes, ont une forme rectangulaire. A cause de la haute température dégagée pendant la crémation les parois des fosses, fouillés obliquement, sont rouges à leur partie supérieure et vitrifiés à leur partie inférieure, de même le fond (fig. 6/1-3; 7/1).

Certaines pratiques de rituel et du rit funéraire rencontrées dans les sépultures tumulaires de Hârşova sont attestées aussi dans d'autres nécropoles de la Dobroudja, comme sont celles de Noviodunum, Callatis, Pecineaga et Bărganu, Tomis, etc.

Le mobilier funéraire est assez riche et varié, malgré l'effet destructif du feu. Il contient de la céramique, de la verrerie, des pièces de parure, différents objets et des monnaies.

A. La céramique

Comme il ressort de la description des fouilles, chaque sépulture contient, à part d'autres produits céramiques, au moins un vase en terre cuite. Les produits céramiques, autant ceux des sépultures que ceux des complexes où ils apparaissent sporadiques dans différentes surfaces fouillées, sont, dans une grande mesure, d'une technique supérieure. Mais, à côté de ceux-ci on rencontre en même temps et une céramique travaillée à la main, d'une certaine tradition géto-dace, parfois dans la même sépulture (M1 et M2 du T3).

D'après la technique du travail, des formes et des ornements, la céramique découverte dans les sépultures peut être ainsi classifiée: céramique d'importation ou des imitations, céramique locale – d'une technique supérieure – et céramique travaillée à la main – de tradition géto-dace.

1. La céramique importée ou les imitations est représentée surtout par des fragments de terrines ou des bols et des coupes avec les parois minces, parfois recouvert avec un phimis rouge sur la surface extérieure et avec des motifs végétaux imprimés, caractéristiques pour la terra sigillata. De même sont présents quelques lampes, entre lesquels un exemplaire pour la l'estampille SEXTI, bornés de cercles concentriques, donc d'une provenance italique. En fin, nous mentionnons deux amphores d'une pâte fine et d'une couleur brique-rougeâtre. Une d'entre elles a le corps conique, allongé, prévu d'étroites cannelures sur la surface extérieure (fig. 9/7). L'autre, représentant un type d'amphore rarement rencontré, a le corps conique, avec des cannelures. L'ouverture est large et le bord légèrement arrondi. Sur les épaules larges sont attachées deux petites anses tubulaires (fig. 9/8).

2. La céramique locale, d'une technique supérieure reflète un répertoire assez varié: terrines ou bols, écuelles, couvercles, pôts avec une anse, tasses ou petites tasses avec une anse et des cruches.

a) *Terrines ou bols* (fig. 9/1-3). Confectionnée d'une pâte fine de couleur brique, ils sont de petites dimensions, ayant le corps tronconique, les parois minces, parfois recouverts d'un phimis rouge à l'extérieur.

b) *Écuelles* (fig. 9/4-6). Un peu plus basses que les terrines mais d'une forme identique elles sont travaillées, de même, d'une pâte fine, de couleur brique.

c) *Couvercles* (fig. 9/9). Cette catégorie céramique représentée par une seule pièce d'une forme tronconique avec l'anse développée ce qui lui donne l'allure d'une fruitière.

d) *Pots avec une anse* (fig. 10/1). Dans cette catégorie représentés surtout par des fragments, on retient un vase le corps ovoïde ayant des cannelures vers la partie inférieure d'une pâte fine avec beaucoup de caolin et ayant une couleur jaunâtre.

e) *Tasses ou petites tasses avec une anse* (fig. 10/2-4). Plus petites que les pots elles sont travaillées d'une pâte avec du caolin ont le corps ovoïde ou piriforme et elles ont d'habitude des cannelures sur la surface extérieure.

f) *Cruches* (fig. 10/5-6). Avec le corps piriforme et le bord simple ou avec le corps ovoïde prévu de cannelures, le bord trilobé, l'exemplaire découverts sont d'une bonne pâte, de couleur brique.

3. La céramique géto-dace travaillée à la main, découverte parfois dans des complexes qui contiennent de la céramique romaine locale, est représentée par les formes typiques – la tasse dace (fig. 10/7) et le bocal décoré avec une bande alvéolée (fig. 10/8).

B. Verrerie

D'habitude ces produits se sont dégradés ou fondus pendant la crémation. Nous signalons un *unguentarium* avec le corps fusiforme et un bulbe au milieu.

C. Objets de parure

Des pièces de parures, beaucoup disparues à cause du feu, on a pu récupérer seulement quelques-unes: un anneau en bronze (fig. 8/8) et un autre en or (fig. 8/9), une paire de boucles-d'oreille, de même en or, une d'entre elles ayant la tige d'attrape, partiellement fondue (fig. 8/10-11), deux bracelets fragmentaires, un travaillé d'une bande très fine d'argent (fig. 8/12) et l'autre étant en verre (8/13), une fibule fragmentaire en bronze (fig. 8/14), des restes d'une aiguille en os pour attraper les cheveux et des fragments de perles.

D. Différents objets

À côté d'un grand nombre de clous, pointes, composteurs et garnitures en bronze et fer, d'objets détruits pendant la crémation, on peut mentionner un intéressant bidon en tôle de fer et de bronze, ayant les bouts des anses en forme de tête de cigne (fig. 11/1a-c), identique avec la pièce découverte à Buch, deux strigiles (fig. 8/6-7), un loquet en fer (fig. 11/4a-c) et quelques pièces de différents jeux distractifs.

De tout ce qu'on a mentionné plus haut, à part un seul cas, l'incinération en tumulus comme rite d'ensevelissement, spécifique au géto-daces, est exclusive. D'ailleurs aussi le mobilier funéraire contient autant d'objets géto-daces que d'un aspect provincial romain. Si nous tenons compte de tous ces facteurs on comprend qu'il s'agit naturellement de sépultures appartenant à une population daco-romaine ou tout au moins géto-dace, mais en plein processus de romanisation. Enfin, la céramique fragmentaire qui apparaît parfois au long de la ligne d'interférence du sol végétal actuel avec la limite supérieure de la couche brune-châtain, sans aucune liaison avec les enterrements ou les cérémonies postérieures, nous fait permettre de supposer qu'au moins pour la construction d'une partie des tumulus on a utilisé de la terre d'un établissement aux environs. Si nous reconnaissons comme satisfaisante cette explication, alors ils signifient la nécropole tumulaire de Hârşova peut être attribuée à l'établissement daco-romain du lieu "La Moară" (Au Moulin), avec des limites qui se perdent parfois dans le périmètre de la nécropole.

Du point de vue chronologique la limite inférieure de la nécropole peut être fixée pendant la deuxième moitié du I-er siècle après J.C., cela d'après la plus ancienne monnaie de la sépulture no 2 du T3. La limite supérieure, d'après le bidon de la sépulture no. 1 du T2, paraît se fixer pendant la première moitié du III-ème siècle. Naturellement que les dates offertes par les recherches préliminaires permettent seulement une chronologie relative. Les éventuelles futures fouilles en avenir pourront approfondir notre connaissance.

Explications des figures

Fig. 1. La nécropole tumulaire de Hârşova (x)

Fig. 2. Hârşova. Le plan de la zone avec tumulus fouillés.

Fig. 3. Le Tumulus no. 2 et la légende explicative pour tous les tumulus.

Fig. 4. Les Tumulus no. 1 et 3.

Fig. 5. Les Tumulus no. 4 et 6.

Fig. 6. Les sépultures des Tumulus no 2 (1a-b, 3a-b, 4, M1) et no. 6 (2e-b, M1).

Fig. 7. Les sépultures des Tumulus no. 3 (1a-b, M1; 2a-b, M2) et no. 4 (3a-b, M1)

Fig. 8. Lampes (1a-b, M1, T2; 2-3 M1 et M2 du T3; 4-5 M1, T4) strigiles en fer (6 M1, T2; 7 M2, T3) et objets de parures: 8, anneau en bronze (T2); 9, 12, bague en or et anneau en argent (M2, T2); 10a-b et 11a-b (M3, T2); 13, bracelet fragmentaire de pâte en verre (M1, T5); 14 fibule en bronze (M1, T5).

Fig. 9. Céramique de Tumulus no. 3: terrines (1-3) et écuelles (4-6) de la sépulture no. 1; amphores (7-8) et couvercle (9) des sépultures no. 1 et 2.

Fig. 10. Céramique tournée et travaillée à la main. Pot à une anse (1, M1 T2); tasse à une anse (2, 4, M2 et M3 du T2; 3, M1 du T4); cruches (5-6, M1, T4); tasse dacique et bocal (7-8, M1, T3).

Fig. 11. Bidon en fer (1), garnitures en fer et bronze (2-3) du M1, T2 et loquet en fer (4).