

MONEDE MEDIEVALE DESCOPERITE LA PIUA PETRII (ORAȘUL DE FLOCI), COM. GIURGENI, JUDEȚUL IALOMIȚA, ÎN CAMPANIILE ARHEOLOGICE DIN ANII 1996, 1998-1999 (I)

Silviu Oța, Katiușa Pârvan

Résumé

Au cours des années 1996, 1998-1999 MNIR a effectué des recherches archéologiques à Piua Petrii (La Ville de Floci), dans la zone des méandres de la rivière Ialomitza (le point "grindul 6"). On a découvert plusieurs complexes archéologiques (des demeures, des ateliers, un tombeau, des fosses menagères). L'article présente le rapport stratigraphique entre les complexes archéologiques mentionnés ainsi que le commencement et la fin de ces demeures du moyen-âge par l'analyse numismatique.

Les auteurs insistent sur les monnaies découvertes - des deniers hongrois des années 1550, 1551, 1556, 1563, un gros de Dantzig de 1627, des monnaies ottomans (des aspres du XVIe siècle, une demie zolta de XVIIIe siècle, une monnaie en cuivre de 1687), aussi que des faux monétaires d'après les deniers hongrois et d'après un aspre de Suleyman Ie (1520-1566). Dans l'atelier d'un travailleur en cuivre on a découvert aussi des modules pour la falsification des deniers hongrois de Ferdinand Ie (1526-1564). Les monnaies et les pièces en terre cuite et en métal découvertes dattent les complexes archéologique.

Lotul de monede prezentat provine din cercetările arheologice efectuate la Orașul de Floci (com. Giurgeni, jud. Ialomița) de către Silviu Oța în anii 1996, 1998 și 1999. În perioada mai sus menționată, săpăturile s-au concentrat în partea de sud a grindului nr. 6. În aceste campanii au fost descoperite mai multe monede. Articolul se referă la 23 dintre ele (1996/9 ex., 1998/3 ex., 1999/11 ex.); un lot mai numeros se află încă în plin proces de restaurare, datorită stării de conservare precare.

Prima parte a articolului prezintă contextul arheologic al descoperirilor, a doua acordând ceva mai multă atenție monedelor, descrise în catalogul de la sfârșit.

I. În vara anului 1996 au fost trasate o secțiune (S I/1996) și o casetă (Cas. A/1996). Ambele au fost orientate pe direcția N-S. Secțiunea a avut dimensiunea de 2 m x 20 m, iar caseta de 2 m x 10 m. Cariera s-a realizat de la N la S. Casetă a

fost trasată la est de secțiune, lăsându-se un martor de 0,50 m. Primul carou al casetei corespundea caroului 1 al secțiunii. În total au fost cercetate porțiuni din șapte locuințe, fiecare cu mai multe faze de refacere, nouă gropi pentru reziduri menajere și două morminte. Determinarea monedelor vine să clarifice datarea complexelor descoperite.

Astfel, în casetă (cas. A/1996) a fost găsit un mormânt de înhumăție (M1) orientat V-E. Groapa mormântului a fost săpată în sol steril, la baza stratului de locuire medievală. În zona craniului, mai sus de umărul drept al scheletului (Cas. A, □ 3 - 0,80 m) a fost descoperit un dinar emis de Ferdinand I (1526-1564), în anul 1563. Având în vedere că M1 a fost suprapus de o locuință (Loc. 3 cu trei faze de refacere marcate de jos în sus cu A, B, C), o putem data pe aceasta post 1563, din ea fiind recuperate tot monede emise în timpul lui Ferdinand I. Faptul demonstrează că monedele emise de acesta au circulat în Țara Românească și după domnia lui.

Descoperirea unei alte monede (gros de Danzig) emise în 1627 în timpul domniei lui Sigismund al III-lea Vasa (1586-1632), într-o zonă cu reziduri menajere care din punct de vedere stratigrafic este posterioară Loc. III (A-C), demonstrează că locuința trebuie încadrată cronologic post 1567 și ante 1627. Trebuie precizat faptul că am insistat asupra acestei locuințe deoarece din prima ei fază de funcționare provin două lupe de bronz, două lingouri, un fragment de lingou din același material și o piatră de polizat. Atât lingourile cât și turtele au forma circulară. Toate piesele menționate au fost găsite stivuite. Locuința, în prima ei fază de funcționare, a suferit un incendiu. Cel mai probabil piesele de metal amintite și prima fază de funcționare a locuinței, trebuie plasate în ultimul sfert al secolului al XVI-lea.

În anul 1998 cercetarea a continuat la o distanță de 34 m SV față de secțiunile din campania desfășurată în 1996. A fost trasată o secțiune orientată N-S cu dimensiunile de 24x1,5 m. La E de ea a fost lăsat un martor de 1,00 m și s-au trasat patru casete (C 1-4/1998), fiecare cu dimensiunea de 2,00 m x 4,00 m. Orientarea lor a fost V-E, iar martorii dintre ele au avut dimensiunea de 2,00 m x 4,00 m. Numerotarea lor s-a făcut de la S la N, începând cu C1. Ele au fost trasate începând din dreptul metrului 7 (de la S la N) al S I/1998. Pentru clarificarea situației arheologice din anul 1998 (descoperirea unui atelier de produs nituri), în anul 1999 s-a continuat cercetarea în aceeași zonă. A fost trasată în acest scop o nouă secțiune (S I/1999) cu dimensiunile de 1,5 m x 5,00 m, orientată N-S și amplasată la est de C1-2/1998, lăsându-se un martor de 1,00 m. A doua secțiune din 1999 (1,5 m x 6,00 m) a fost amplasată la E de prima, la un metru distanță, în dreptul □1, cu orientarea V-E. Alte două casete, C1/1999 și C2/1999 au fost trasate la S de SI și S2/1999.

Conform monedelor descoperite în Loc. 3/1998 (emisiuni din timpul lui Ferdinand I și falsuri după ele) se poate spune că aceasta a funcționat cel mai probabil în al treilea sfert al secolului al XVI-lea. Tot în secolul al XVI-lea a

funcționat și groapa menajeră de la V de ea. Anterioare sunt însă vetrele, gropile pentru reziduri menajere (Gr. 1, 3, 5, 8/1999) și cuptorul nr. 1 (acesta descoperit în S II/1999) care, conform stratigrafiei, au fost amenajate în steril. Peste ele a fost surprins un strat de pământ maro-zgrunțuros cu o grosime variabilă cuprinsă între 0,10 m și 0,30 m. Peste această amenajare au fost construite Loc. 3/1998 și Loc. 1/1999.

După distrugerea celor două locuințe prin incendiere a fost reconstruită Loc. 1/1999 (de încă două ori – o dată reincendiată, apoi refăcută, după care a fost abandonată). Din punct de vedere stratigrafic urmează Loc. 6/1999 care suprapune parțial Loc. 4 și Loc. 2, care a fost și ea construită parțial peste Loc. 1, fazele 2 și 3. În ultima fază de construcții din zonă, deja Loc. 2 și 6 au fost abandonate, iar între ele a fost ridicată Loc. 5/1999. Moneda de la sfârșitul secolului al XVII-lea, descoperită în regiunea Gr. 7, provine cel mai probabil din perioada în care a funcționat Loc. 2/1999.

Datorită distrugerilor provocate de lucrările agricole, nu putem spune cu certitudine care este relația stratigrafică între moneda datată în secolul al XVI-lea (aceea) descoperită în martorul 1, dintre S I/1998 și martorul dintre C1 și C2/1998 și celelalte complexe. Menționăm doar că moneda a fost găsită în asociere cu un ulcior de mici dimensiuni și jumătate de matriță pentru turnat lumânări (?).

În concluzie, putem spune că este posibil ca între Loc. 3, faza A, descoperită în 1996 și atelierul cercetat în anii 1998 și 1999 să existe o legătură. Ambele se datează în linii mari în aceeași perioadă, prima post 1567, a doua după 1551, dacă avem în vedere că cele două au fost distruse prin incendiere, la fel ca și Loc. 1/1999. Putem concluziona că aceste complexe au funcționat în aceeași vreme, iar încetarea funcționării lor s-a produs din aceleași motive.

II. Lotul monetar prezentat cuprinde monede ungurești, poloneze și otomane, majoritatea foarte deteriorate, doar opt din

cele 23 fiind întregi și lizibile. Monedele ungurești, în număr de 13, sunt dinari: cinci dintre ele, mai bine păstrate, au permis identificarea. Ele provin din atelierul Kremnitz; sunt emisiuni Ferdinand I (1526-1564) din anii 1550/1, 1551/2, 1556/1, 1563/1, descoperite în campaniile din 1996, 1998 și 1999. Un al șaselea exemplar (descoperit în 1999), întregit din mai multe fragmente foarte mici, ilizibile, nu a putut fi atribuit și datat; este probabil tot un dinar de secol XVI. Restul de șapte piese sunt falsuri după dinari Ferdinand I (descoperite în 1996/3 și 1999/4). Piese sunt din bronz, două dintre ele flanuri neimprimite, pregătite pentru ștanțare. Falsificatorul a respectat greutatea dinarilor de secol XVI, media și mediana celor patru piese întregi fiind de 0,35 g.

Moneda poloneză, descoperită în 1996, este un gros de Danzig bătut de Sigismund al III-lea (1586-1632) în 1627; este deteriorată – ruptă, ștearsă, perforată.

Cele nouă monede otomane sunt: acele de secol XVI, uzate și ilizibile, descoperite în 1996/1, 1998/2, 1999/2; o jumătate zolta bătută la Istanbul de Ahmed al III-lea între 1703-1730, descoperită în 1996 și un mangâr emis de Soliman al II-lea (1687-1691) în 1687 la Istanbul, descoperit în 1999. Între acele se află și un fals după o emisiune Suleyman I (1520-1566), din bronz, descoperită în anul 1996¹.

Ultima piesă, descoperită în 1999, prezintă un strat foarte gros de coroziune ce nu s-a putut înlătura în timpul curățirii, fapt ce a făcut imposibilă identificarea ei.

O importanță deosebită o reprezintă monedele din locuința-atelier pentru prelucrarea bronzului: dinarii emiși de Ferdinand I în 1556 și 1551 și două piese din bronz - un fragment foarte mic dintr-un fals după un dinar Ferdinand I și un flan fragmentar neimprimat.

Prezența falsurilor după dinarii Ferdinand I și după asprul Suleyman I, precum și a flanurilor neimprimite de

dimensiunea și greutatea dinarilor ungurești, într-un atelier pentru prelucrarea bronzului datat pe la începutul celui de-al treilea sfert al secolului al XVI-lea, constituie dovada falsificării monedelor mărunte în localitatea Piua Petrii (Orașul de Floci). Astfel de falsuri circulau și pe piața monedelor originale, o parte din ele putând fi aduse în spațiul valah (periferic marilor imperii) de negustorii străini care frecventau cunoscutul târg de oi din localitate. În Țara Românească, circulația monedelor false ungurești și otomane este atestată documentar cu aproape un secol mai devreme, în timpul domniei lui Radu cel Mare (1496-1508)². Este posibil ca încă de atunci să fi existat la Piua Petrii (Orașul de Floci) ateliere în care se falsificau monedele mărunte în circulație. Aceste falsuri devin tot mai numeroase odată cu începutul devalorizării asprului otoman (1563-1566), moment care se plasează la sfârșitul domniilor lui Ferdinand I și Suleyman I, care au domnit în aceeași perioadă.

În vatra Orașului de Floci s-au mai descoperit astfel de monede (și falsuri), de exemplu în campaniile arheologice din anii 1993 și 1994³. Dinarii maghiari reprezintă un numerar mărunț întâlnit frecvent în tezaurele de secol XVI-XVII din sudul și sud-estul Țării Românești⁴. Prezența falsurilor alături de flanurile neimprimite (din bronz) în atelierul menționat, poate

² Francisc Pap, *Monede autohtone și habsburgice în circulația monetară a Transilvaniei (sec. XVI)*, p. 138, în BSNR, 40-41 (1996-1997), 2002, pp. 131-139; Luana Popa și Eugen Nicolae, *Un tezaur de aspri otomani de la începutul secolului al XVI-lea în colecțiile Muzeului Județean Brașov*, p. 148 și notele 22-23, în BSNR, 80-85, nr. 134-139, (1986-1991), 2001, pp. 139-154, pentru referirile documentare privind circulația dinarilor și asprilor falși, în Țara Românească și Transilvania (unde se pare că au ajuns prin filiera munteană).

³ Paraschiva Stancu, *Monede rare descoperite la Piua Petrii jud. Ialomița în campaniile arheologice din anii 1993 și 1994*, pp. 170-171, în Cercetări Numismatice (CN) VII, 1996, pp. 169-172.

⁴ Vezi și Katiușa Pârvan, *Un tezaur de secol XVII descoperit în județul Buzău*, în Mousaios, IV/I, 1994, pp. 367-375.

¹ Monedele otomane au fost identificate de dl. Vâlcu Aurel, căruia îi mulțumim și pe această cale.

atribui Orașului de Floci rolul de "furnizor" pentru astfel de monede calpe⁵.

Un alt aspect interesant relevat de piesele prezentate, este cel legat de prezența mangârului emis de Soliman al II-lea (1687). Monedele otomane de bronz sunt rare în descoperirile monetare din Țara Românească⁶. Mangării (bătuți în Europa la Edirne, Serez și Istanbul), neacceptați la plata impozitelor, erau o monedă specifică micilor tranzacții și nu erau tezaurizați. Aceste monede din bronz erau emise periodic (cam la trei ani), expediate de monetăria imperială spre zone bine determinate unde, negustorii otomani erau obligați să primească o anumită cantitate, dând la schimb acele din argint, care luau drumul Istanbulului. Sultanul obținea un câștig însemnat, rezultat din diferența dintre valoarea de schimb a mangârilor - ridicată și cea a cuprului din care erau bătuți⁷. Prin intermediul acestor neguțători au putut ajunge astfel de monede și pe piața Orașului de Floci, vestit pentru valorificarea oilor care aprovizionau Istanbulul.

Orașul de Floci a fost un centru meșteșugăresc important, foarte activ în secolul al XVI-lea. Aici s-au descoperit ateliere specializate în prelucrarea unor materiale diverse, din care erau executate obiecte de podoabă pentru nevoile unei populații mici și mijlocii (nasturi, inele ornamentate prin incizare, aplice, etc). Ca materie primă artizanii foloseau adesea monede uzate, scoase din circulație⁸. Se pare

⁵ Paraschiva Stancu și Viorel Cojocaru, *Notă preliminară asupra unui tezaur de asprii din sec. al XV-lea descoperit în com. Piuș Petrii, jud. Ialomița*, p. 93, în CN, V, 1983, pp. 85-95; vezi și Katiușa Pârvan, *Un tezaur de secol XVII descoperit în București strada Baicului*, în *Cercetări Arheologice în București (CAB)*, V, 2002, pp. 126-153.

⁶ Mihaela Blaskó și Eugen Nicolae, *Contribuții la studiul monedelor de cupru otomane din secolele XV-XVI*, pp. 297-298, în BSNR, 77-79 (1983-1985), 1986, pp. 297-307. Sunt prezentați patru mangări Suleyman al II-lea (1520-1566) descoperiți la Piuș Petrii (nr. 25) și unul descoperit la Ciulnița (nr. 47); p. 305.

⁷ *Ibidem*, pp. 297-298.

⁸ Paraschiva Stancu și Viorel Cojocaru, CN V, pp. 85, 93 unde este prezentată pe larg descoperirea unui bulgăre alcătuit din monede (asprii de secol XVI) și bijuterii (nasturi); Eugen Nicolae și Gabriel Custurea, *Tezaurul monetar din secolul al XVI-lea descoperit la*

că nu doar bijuterii erau specializați în executarea falsurilor; în cazul nostru falsificatorul era un lucrător în bronz.

Descoperirile monetare prezentate relevă diferite aspecte ale prelucrării metalelor în târgurile valahe. Bijuterii recicla monede scoase din circulație pentru producerea obiectelor de podoabă, iar bronzarii falsificau ușor speciile monetare în circulație, acceptate fără probleme de o populație urbană cu venituri modeste.

Monedele prezentate sunt specifice pieței monetare muntene de la jumătatea secolului al XVI-lea. Acest numerar mărunt satisfăcea nevoile unei populații mici și mijlocii, puternic legată de oieritul transhumant și de micul comerț de graniță. Deși numărul de piese analizate este redus, prezența exclusivă a dinarilor maghiari bătuți de Ferdinand I, precum și numărul apreciabil de falsuri după moneda maghiară (vezi și flanurile neimprimite), pot indica un meșter venit din Transilvania, spațiu în care a circulat o cantitate foarte mare de monede emise de Ferdinand I, precum și falsuri după acestea⁹. De altfel, o bună parte din monedele maghiare de pe piața munteană au fost aduse de peste munte, prin comerțul de graniță, prin comerțul ambulant, sau prin practica plasării monedei devalorizate în spațiul dintre Carpați și Dunăre¹⁰.

Monedele care au fost scoase la iveală cu ocazia săpăturilor organizate de MNIR în anii 1996, 1998 și 1999 completează repertoriul descoperirilor monetare din Țara Românească din secolele XVI-XVIII, punând la îndemâna cercetătorilor materiale interesante, care conturează aspecte inedite cu privire la circulația falsurilor monetare de la jumătatea secolului al XVI-lea.

Bercioiu, jud. Vâlcea, p. 323, în BSNR, 77-79, (1983-1985), 1986, pp. 309-327.

⁹ Francisc Pap, *op. cit.*, p. 138.

¹⁰ Vezi Eudoxiu Hurmuzaki, *Documente privind Istoria Românilor*, II, p. 212, document dat de Dieta din 1562 prin care negustorii ambulante primeau dreptul de a se deplasa cu marfa lor în Țara Românească; Șt. Meteș, *Relațiile comerciale ale Țării Românești cu Ardealul până în veacul XVIII*, Sighișoara, 1921, p. 135.

CATALOGUL MONEDELOR

1996

Ungaria

1. Dinar, 1550, emis de Ferdinand I (1526-1564) în atelierul Kremnitz.



AR, 0,33 g, 15,5x15 mm, →, HL 935¹¹; sect. B, cas. A, □ 1, 0,52 m, în pătrat.

2. Dinar, 1563, emis de Ferdinand I (1526-1564) în atelierul Kremnitz; lipsesc fragmente din margine.



AR, 0,26 g, 16x13,5 mm, ↖, HL 992; sect. B, cas. A, □ 3, 0,80 m, găsită în M1.

3. Fals de epocă după dinar Ferdinand I.

AE, 0,39 g, 15,5 mm, descentrată; sect. A, S II, cas. A, 0,30 m, locuință.

4. Fals de epocă după dinar Ferdinand I.

AE, 0,30 g, 16x15 mm, ↓, lipsă fragment din margine; sect. B, S II, □ 3, 0,34 m.

5. Flan neimprimat, secol XVI.

AE, 0,41 g, 15 mm, sect. A, S II, □ 12, 0,50 m.

¹¹ Huszár Lajos, *Münzkatalog Ungarn von 1000 bis heute*, München-Battenberg, 1979.

Polonia

6. Gros de Danzig, 1627, Sigismund al III-lea (1586-1632), HC I¹², p. 171, nr. 1565.



AR, 0,43 g, 19x17 mm, ruptă, ștearsă și perforată; sect. B, cas. A, cpl. II A, -0,38 m.

Imperiul Otoman

7. Yarim zolta (jumătate zolta) 1115 H, emisă de Ahmed al III-lea (1703-1735) la Constantinopol, NP¹³ nr. 521 (1703-1730).



AR, 8,00 g, 27,5 mm; passim, lângă șosea, în arătură.

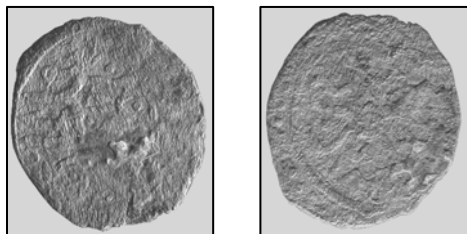
8. Akce, secol XVI; ilizibilă.

AR, 0,56 g, 12,5x11 mm; sect. A, S II, □ 11, 0,40 m.

9. Fals după akce Suleyman I (1520-1566); uzată.

¹² Emeric Hutten-Czapski, *Catalogue de la Collection des Médailles et Monnaies Polonaises*, I, Graz, 1957,

¹³ Nuri Pere, *Osmanlılarda Madeni Paralar*, İstanbul, 1968.



AE, 0,26 g, 12,5x11 mm; sect. A, S II, locuința nr. I, -0,30 m, găsită pe vatră.

1998

Ungaria

10. Dinar, 1556, emis de Ferdinand I în atelierul Kremnitz, HL 935.



AR, 0,35 g, 15 mm, ↑; cas. 1, locuință incendiată, atelier (?).

Imperiul Otoman

11. Akce, secolul XVI; ilizibilă.

AR, 0,27 g, 14 mm; cas. 3, 1,00 m, în groapa din vest.



12. Akce, secolul XVI; ilizibilă.

AR, 0,32 g, 11 mm; mortar 1, sud-vest, -0,57 m, sub un ulcior.

1999

Ungaria

13. Dinar, 1551, emis de Ferdinand I în atelierul Kremnitz, HL 935.



AR, 0,34 g, 15x14,5 mm, ↙, descentrată; cas. 2, groapă alveolată, NV, -0,50 m.

14. Dinar, 1551, emis de Ferdinand I în atelierul Kremnitz, HL 935.



AR, 0,28 g, 16 mm, ↗; cas. 2, groapă alveolată, NV, -0,50 m.

15. Mai multe fragmente foarte mici dintr-un dinar de secol XVI (Ferdinand I ?).

AE; S II, groapă.

16. Fragment foarte mic dintr-un fals după un dinar de secol XVI (Ferdinand I ?).

AE, 0,03 g, 9,5x5,5 mm; S I, -0,60 m, atelier ars.

17. Fals după dinar de secol XVI (Ferdinand I?); îndoită, cu rupturi pe margine, uzată.

AE, 0,32 g, 14,5 mm; S I, -0,80 m, 2,35 dinspre N.

18. Fals după un dinar de secol XVI (Ferdinand I ?); puțin îndoită; lipsește un fragment din margine.

AE, 0,18 g, 14,5x12 mm; vest, passim, zona cas. II.

19. Fragment dintr-un flan neimprimat, secol XVI.

AE, 0,10 g, 12x9 mm, S I, atelier pentru prelucrarea bronzului.

Imperiul Otoman

20. Akce, secol XVI, ilizibilă

AR, 0,26 g, 9x8,5 mm; pasim (pe drum).

21. Mangâr, 1687, emis de Soliman al II-lea (1687-1691), NP nr. 471.



AE, 1,18 g, 19x18 mm, șters, uzat; cas. I, - 0,97 m.

22. Fragmente dintr-o monedă de argint (akce), secol XVI.

AR, 0,13 g; S II, groapă.

23. Monedă din bronz, cu un strat gros de coroziune.

AE cu vagi urme de argintare, 2,34 g, 23,5x21 mm; passim, arătură.

Abrevieri

BSNR = Buletinul Societății Numismatice Române

CAB = Cercetări Arheologice în București

CN = Cercetări Numismatice