

## CÂTEVA BUNURI ARHEOLOGICE DE VALOARE EXCEPȚIONALĂ PENTRU CUNOAȘTEREA CIVILIZAȚIEI GETO-DACICE RECUPERATE RECENT. EXPERTIZE ARHEOLOGICE

George TROHANI

QUELQUES OBJETS ARCHEOLOGIQUES D'UNE VALEUR EXCEPTIONNELLE CONCERNANT LA CONNAISSANCE  
DE LA CIVILISATION DES GETO-DACES RECEMMENT RECUPERES. EXPERTISES ARCHEOLOGIQUES

D'a peu près une décennie la mass media parle des bracelets en or, des écus en fer et de divers monnaies en argent et or, toutes des pièces gèto-daces découvertes dans les alentours de Sarmizegetusa, l'ancienne capitale de la Dacie. Comme suite des conditions de leur découvertes et des contextes dans les quels elles ont été faites connu au public large, elles n'ont pas bénéficié d'une publication strictement scientifique. Pour cela, dans les suivantes pages, on présente les expertises faites par divers scientifiques, membres des commissions d'expertise sollicitées par le Ministère de la Culture, pendant les années 2006–2011.

MOTS CLEFS : bracelets, écus, monnaies, or, argent, fer, gèto-daces.  
CUVINTE CHEIE: brățări, scuturi, monede, aur, argint, fier, geto-daci.

De peste șase ani se tot vorbește, în mass media, despre brățările dacice plurispiralice din aur. Din cauza condițiilor în care au fost descoperite, a modului în care au ajuns a fi cunoscute de către publicul larg, dar și de către specialiști, a litigiilor în care se mai află, nu s-a putut face o publicare științifică a lor. Dar în diverse publicații de popularizare, în reviste pseudoștiințifice, în cataloage de expoziții temporare au apărut scurte prezentări<sup>1</sup>. Dar au fost și unii cercetătorii, mai vrednici, ce au publicat contribuții demne de luat în seamă<sup>2</sup>.

În cele ce urmează ne propunem să prezentăm expertizele efectuate de către diferite comisii de expertiză, la solicitarea Ministerului Culturii (cu diferitele sale titulaturi), în vederea achiziționării și recuperării lor.

Din Rapoartele de expertiză am selectat doar referirile stricte la partea istorică și arheologică, cele de natură juridică și financiar contabilă fiind evitate.

Prezentarea ce o facem sperăm să contribuie la o limpezire a „misterelor” generate de aceste descoperiri<sup>3</sup>.

Demn de remarcat este însă efortul autorităților române de stat —procuratură, poliție și Ministerul Culturii, în colaborare cu autorități similare din străinătate— privind recuperarea lor prin achiziții și confiscări.

### I.

Prin Ordinul nr. 2399 din 27.09.2006 al ministrului Culturii și Cultelor, în ziua de 6 noiembrie 2006, la Frankfurt pe Main, în prezența d-nei expert internațional dr. Barbara Deppert-Lippitz, Comisiei de experți formată din:

- 1) prof. univ. dr. Mircea Babeș (Universitatea din București și Institutul de Arheologie București),
- 2) dr. Lucia Marinescu (Muzeul Național de Istorie a României, din București),
- 3) dr. George Trohani (Muzeul Național de Istorie a României, din București),

<sup>1</sup> Pliante sau cataloage de expoziție au apărut cu ocazia itinerării unora dintre brățări la muzeele din Suceava, Sibiu, Ploiești, Alba Iulia etc.

<sup>2</sup> Barbara Deppert în *Patrimonium* 1, 2008, 201–240 (text integral în română), 241–245 (rezumat englez) și 246–288 (text german integral); D. Spănu, *Research Issues regarding the Grădiștea de Munte Spiral Gold Bracelets Hoards. An Essay*, în *Revue Roumaine d'Histoire* XLVIII, 2009, 1–2, 3–16; D. Spănu, *Zur Analyse der Goldspiralen von Grădiștea de Munte, Rumänien*, în *Das Altertum* 55, 2010, 4, 271–314; B. Constantinescu, Er. Oberländer-Târnoveanu și colab. în *Antiquity*, vol. 84, 2010, nr. 326, 1028–1042.

<sup>3</sup> „Mistere” generate în special de unele articole tendențioase apărute cu predilecție în cotidianul Adevărul

i-a fost prezentat un lot format din patru brățări spiralice din aur. Cele patru piese au fost examinate macroscopic, măsurate (diametrul și înălțimea spiralei, grosimea tijei, lățimea și grosimea plăcilor terminale, greutatea) și descrise.

**Brățara nr. 1** –plurispiralică (6,5 spirale din tijă cu secțiune circulară), din aur. Cele două extremități sunt aplatizate, în formă de bandă decorată, la fiecare extremitate aflându-se câte 7 palmete conținând incizii în formă de brăduț, iar la mijloc un șir de puncte. Brățara prezintă în continuarea palmetelor câte o placă dreptunghiulară, terminată cu o protomă zoomorfă. Suprafața plăcilor dreptunghiulare este decorată cu șiruri de mici linii incizate în formă de brăduț. Pe corpul tijei, înaintea palmetelor, au fost gravate cercuri care o înconjoară. Plăcile terminale sunt situate și vizibile de aceeași parte a piesei spiralice.

Nu se constată degradări (deformări, lovituri, lipsuri), stadiul de conservare fiind foarte bun. Dimensiuni: D ext. = 12,4 cm; H max. = 8,2 cm; H min. = 5,2 cm; grosimea tijei = 4,5–5 mm; lățimea plăcilor terminale = 1,8 cm; grosimea plăcilor terminale = 3,4 mm; Lungimea barei = 2,50 m. Greutate = 981,20 grame.

**Brățara nr. 2**–plurispiralică (7,5 spirale), din aur. Cele două extremități sunt aplatizate, în formă de bandă decorată, la fiecare extremitate aflându-se câte 7 palmete conținând incizii în formă de brăduț, iar la mijloc un șir de puncte. Brățara prezintă în continuarea palmetelor câte o placă dreptunghiulară, terminată cu o protomă zoomorfă. Suprafața plăcilor dreptunghiulare este decorată cu șiruri transversale constituite din incizii arcuite. Pe corpul tijei, înaintea palmetelor, sunt cercuri incizate care o înconjoară. Plăcile terminale se suprapun ca poziție și sunt vizibile de aceeași parte a piesei spiralice.

Nu se constată degradări, starea de conservare fiind foarte bună. Dimensiuni: D ext. = 11,4–11,7 cm; H max. = 10,2 cm; H min. = 7,6 cm; Lungimea barei = 2,71 m; Greutate = 1076,72 grame.

**Brățara nr. 3**–plurispiralică, (7,8 spirale), din aur. Cele două extremități sunt aplatizate, în formă de bandă decorată, la fiecare extremitate aflându-se câte 7 palmete conținând incizii în formă de brăduț, iar la mijloc un șir de puncte. Brățara prezintă în continuarea palmetelor câte o placă dreptunghiulară, terminată cu o protomă zoomorfă. Suprafața plăcilor dreptunghiulare este decorată cu linii în formă de brăduț, incizate. Plăcile terminale sunt vizibile pe aceeași parte a spiralei. Animalele de la extremități au gura marcată printr-o incizie și ochii situați pe margini. Capetele animalelor sunt decorate cu mici cercuri. Pe corpul tijei, înaintea palmetelor, sunt cercuri incizate care o înconjoară.

Ușoară deformare a spiralei. Dimensiuni: D ext. = 10,4–10,5 cm; H max. = 7,5 cm; D tijă = 4,5–5 mm; Lățimea plăcilor terminale = 1,9 cm; Lungimea barei = 2,85 m. Greutate = 1115,31 grame.

**Brățara nr. 4**–plurispiralică (6,5 spirale), din aur. Cu cele două extremități sunt aplatizate, în formă de bandă decorată, la fiecare extremitate aflându-se câte 7 palmete conținând incizii în formă de brăduț, iar la mijloc un șir de puncte. Brățara prezintă în continuarea palmetelor câte o placă dreptunghiulară, terminată cu o protomă zoomorfă. Suprafața plăcilor dreptunghiulare este decorată cu șiruri transversale conținând incizii arcuite. Pe corpul tijei, în fața palmetelor, sunt cercuri incizate ce o înconjoară. Plăcile terminale sunt vizibile pe aceeași parte.

Deformare ușoară a spiralei. Dimensiuni: D ext. = 10,4–10,6 cm; H max = 11 cm; H min = 7,5 cm; grosimea tijei = 4-6 mm; lățimea plăcilor terminale = 1,9 cm; Lungimea barei = 2,06 m. Greutate = 927,98 grame.

#### CONSTATĂRI

De la început se impune constatarea maximei asemănări a pieselor examinate, din aur, cu brățările de formă spiralică, din argint, cunoscute din descoperirile mai vechi de tezaure dacice de podoabe de argint, din epoca geto-dacă clasică (sec. II a. Chr.–I p. Chr.). În

fapt, pentru această epocă se constată o cantitate foarte redusă de obiecte din aur, în raport cu numeroasele obiecte din argint, apărute în cea mai mare parte sub formă de tezaure (cca. 65). Conform unor statistici recente numărul total de obiecte din argint (piese de port și podoabă, vase) descoperite în spațiul locuit de către geto-daci, care în linii mari coincide cu teritoriul de astăzi al României, este de 822. Din aur nu sunt decât 27 piese, provenind din 14 locuri de descoperire. De aici rezultă importanța cu totul particulară a obiectelor din aur, în special a acelor descoperite în ultimii ani în cuprinsul unor adevărate tezaure. Ca urmare a eforturilor investigative ale organelor judiciare, în acești ani s-a semnalat descoperirea, prin detectări și săpături ilegale, a două astfel de tezaure, cuprinzând un număr de 15 (10+5) brățări plurispiralice din aur, de mari dimensiuni. Piese examinate la Frankfurt au făcut parte dintr-unul dintre aceste două tezaure, localizate de anchetatori în situl arheologic „Căprăreța”, din apropierea cetății regale dacice de pe Dealul Grădiștii (Grădiștea Muncelului).

Brățările de aur examinate prezintă toate caracterele tipologice (formă, ornamentală) ale celor cca. 30 de brățări spiralice de argint, cunoscute anterior, provenind în marea lor majoritate (28 exemplare) de pe teritoriul României. În chip special se remarcă asemănarea cu exemplarele de argint de la Cărpeneș, Coadă Malului, Senereuș și Orăștie. Asemănarea evidentă dovedește că piesele de aur sunt contemporane cu cele de argint și, ca urmare, se datează în a doua jumătate a sec. I a. Chr. Totodată, analogia ne arată că meșterii argintari daci erau capabili să lucreze și în aur, atunci când comanditarul dorea acest lucru și putea să livreze materia primă, aurul.

Raritatea extremă a podoabelor dacice din aur, de felul brățărilor examinate, dimensiunile lor excepționale (greutăți de 900–1100 g!), perfecțiunea execuției, locul și circumstanțele descoperirii se pot foarte probabil explica prin folosirea lor în cadrul unor ceremonii fastuoase, în care se îmbinau factorul politic cu cel religios. Având în vedere faptul că ele au fost descoperite în proximitatea capitalei regale de la

Sarmizegetusa Regia, ele reflectă rangul excepțional avut de către cei ce le-au comandat și le-au purtat, în cadrul ierarhiei social-politice și religioase a regatului dac în sec. I a. Chr. (în mare, epoca lui Burebista). Nu este, de aceea, exagerat a considera aceste piese drept podoabe și însemne de rang regal.

## CONCLUZII

1. Piese prezentate sunt brățări spiralice din aur aparținând unei categorii de podoabe tipic dacice, cunoscute însă anterior exclusiv prin exemplare de argint, databile în a doua jumătate a sec. I a. Chr. Aceeași este și datarea pieselor de aur. Având în vedere raritatea și valoarea mare a metalului, dimensiunile mari și excelența execuției, piesele de aur pot fi considerate podoabe și însemne de rang regal dacic.

2. Piese examinate nu prezintă indicii care să sugereze că ar putea fi vorba de piese contrafăcute. Piese au fost evident curățate (spălate) de descoperitori și nu prezintă patină sau urme ale șederii lor în pământ. Ușoara deformare a două dintre piese, probabil ca urmare a presiunii pământului/pietrelor, poate fi interpretată ca un indiciu de autenticitate. Sub rezerva unor analize fizice și chimice, care ar face doar să sporească valoarea muzeală și științifică a brățărilor cercetate, comisia a ajuns la concluzia că este vorba despre piese originale, aparținând orfevrăriei geto-dace. Având în vedere asemănările de execuție și de stare de păstrare este de admis că cele patru piese au fost descoperite împreună, ca părți ale aceluiași tezaur (depozit), îngropat cândva în a doua jumătate a sec. I a. Chr.

3. Având în vedere răspândirea celor 30 de brățări spiralice de argint dacice cunoscute (28 în România, una în Serbia și una în Bulgaria), se poate spune cu maximă probabilitate că cele patru brățări de aur expertizate provin din spațiul Daciei preromane, respectiv al României de astăzi. Concluziile anchetei judiciare, după care este chiar vorba de zona Dealul Grădiștii–Sarmizegetusa Regia, sunt susținute de faptul că în această zonă, începând cu anul 1803, s-au descoperit mai multe tezaure monetare de aur, totalizând mai multe mii de emisiuni

Koson și Pseudo-Lysimach. Monedele ar putea fi sursa de aur din care au fost confecționate astfel de brățări.

4. Fiind autentice și provenind de pe teritoriul României, cele patru brățări examinate trebuie încadrate în inventarul Patrimoniului Cultural Național, clasa Tezaur.

## II.

Prin Ordinul nr. 2399 din 27.09.2006 de ministrul Culturii și Cultelor, în comisia de expertizare formată din:

1) prof. univ. dr. Mircea Babeș (Universitatea din București și Institutul de Arheologie București),

2) dr. Lucia Marinescu (Muzeul Național de Istorie a României, București),

3) dr. George Trohani (Muzeul Național de Istorie a României, București),

i-a fost prezentată o brățară dacică din aur pentru care în data de 6 februarie 2007 s-a efectuat un Raport de expertiză.

**Brățara nr. 5**—plurispiralică (6,5 spirale), din aur. Cele două extremități sunt aplatizate, de formă dreptunghiulară. Corpul este decorat pe fiecare extremitate cu câte 7 palmete conținând incizii în formă de linie în zigzag, iar în mijloc un șir de puncte, totul încadrându-se în romburi, iar pe muchii sunt linii incizate. Brățara conține la extremități câte o placă dreptunghiulară terminată cu un cap de animal stilizat, în relief, cu botul țesit drept ca un rât de porc. Suprafața plăcilor dreptunghiulare este decorată cu linii oblice incizate și incizii punctiforme dispuse liniar. Plăcile terminale sunt vizibile pe aceeași parte. Pe corpul tijei, în fața palmetelor, sunt cercuri incizate ce o înconjoară.

Deformare ușoară a spiralei. Pe două palmete s-au constatat insignifiante degradări ale decorului, prin tocare, iar pe partea dorsală a palmetelor mici puncte incizate, stadiul de conservare fiind foarte bun. Dimensiuni: D = 11,5 cm; H max = 16 cm; grosimea tijei = 3,5 mm; lățimea plăcii = 1,9 cm; lungimea desfășurată a piesei este de 2,38 m; Greutate = 764,95 grame; iar titlul de 22.3 carate.

## CONSTATĂRI

Brățara nr. 5 se deosebește de celelalte patru prin cel mai înalt titlu al aurului, dar și printr-un stil mai elaborat al decorului.

Brățara de aur examinată prezintă toate caracterele tipologice (formă, ornamentală) ale celor cca. 30 de brățări spiralice de argint, cunoscute anterior, provenind în marea lor majoritate (28 exemplare) de pe teritoriul României, precum și cu cele patru din aur expertizate anterior. În chip special se remarcă asemănarea cu exemplarele de argint de la Cărpeneș, Coada Malului, Orăștie și Senereuș. Asemănarea evidentă dovedește că piesele de aur sunt contemporane cu cele de argint și, ca urmare, se datează în perioada secolului I a. Chr. Totodată, analogia ne arată că orfevrarii daci erau capabili să lucreze și în aur, atunci când comanditarul dorea acest lucru și putea să livreze materia primă, aurul.

## CONCLUZII

1. Piesa prezentată este o brățară plurispiralică din aur aparținând unei categorii de podoabe tipic dacice, cunoscută însă anterior exclusiv prin exemplare de argint, databile în secolul I a. Chr. Aceeași este și datarea prezentei piese din aur. Având în vedere raritatea și valoarea mare a metalului, dimensiunile mari și excelența execuție, piesa din aur poate fi considerată podoabă și însemn de rang regal dacic.

2. Piesa este din aur nativ obținut în antichitate prin „cernerea” nisipului aurifer și culegere de pepite din zăcămint și/sau din pâraiele/râurile care curgeau în acea vreme prin zonă, în porțiunea lor cea mai apropiată de zăcămint.

Acest aur, care se află în proporție de circa 92,08%, este caracterizat printr-un conținut de argint de circa 7,66%, precum și de fier de circa 0,27%.

Valorile concentrațiilor de Au și Ag, precum și prezența unor elemente minoritare în aliajul din care a fost prelucrată brățara, precum și ne-omogenitatea relativă a structurii piesei, indică faptul că este vorba despre aur nativ (aur în stare naturală), nerafinat, care să-i mărească concentrația în

aur fin, în detrimentul argintului, sau altor elemente prezente în aliajul primar.

3. În privința tehnicii de prelucrare meșteșugarii geto-daci au utilizat, atât metoda topirii, cât și a baterii/forjării la cald. Decorul palmetelor a fost obținut prin stanțare.

Neomogenitatea accentuată a aliajului din care a fost realizată brățara supusă investigațiilor indică faptul că avem de a face cu o tehnică metalurgică de tip vechi, puțin sofisticată și că cei care au comandat confecționarea acesteia nu erau interesați sau nu stăpâneau tehnologia necesară rafinării aurului.

Pentru finisare, meșterii au folosit nicovale, poansoane, dălțițe și stanțe. În diferite așezări geto-dace din sec. II a. Chr. – I p. Chr. se cunosc ateliere sau obiecte de bijutier la Costești, Grădiștea de Munte, Pecica, Ardeu, Surcea etc.

4. Piesa examinată nu prezintă indicii care să sugereze că ar putea fi vorba despre o contrafacere. Piesa a fost evident curățată (spălată), dar se observă vagi urme ale șederii ei în pământ prin existența unor depuneri în anumite pliuri și zone unghiulare. O ușoară deformare a corpului piesei, probabil ca urmare a presiunii pământului/pietrelor, poate fi interpretată ca un indiciu de autenticitate. Comisia a ajuns la concluzia că este vorba de o piesă originală, aparținând orfăvrăriei geto-dace. Având în vedere asemănările de execuție și de stare de păstrare este de admis că și această piesă a fost descoperită împreună cu celelalte patru brățări expertizate anterior, ca parte a aceluiași tezaur (depozit), îngropat cândva în a doua jumătate a sec. I a. Chr.

De asemenea, s-a putut observa la analiza fizică că suprafața brățării este acoperită cu o patină translucidă, de culoare uniformă, ușor maronie, care atenuează strălucirea naturală a aurului prelucrat mecanic. Aspectul acestei suprafețe patinate contrastează puternic cu cea a ariilor unde au avut loc frecări recente, datorită manipulării neatente a brățării după descoperire. Aspectul acestei patine rezultă din depuneri extrem de fine de carbonați și sulfăți de calciu, magneziu prezenți în sol.

5. După părerea membrilor comisiei, fiind autentică și provenind de pe teritoriul României, și această a cincea brățară examinată este încadrată în inventarul

Patrimoniului Cultural Național, clasa Tezaur.

### III.

Pentru aceste prime cinci brățări, în urma Rezoluțiilor din 10 ianuarie 2007 și 24 ianuarie 2007 ale Ministerului Culturii și Cultelor, dintre cei cinci experți care urmau a examina brățările din aur dacice doar doi s-au deplasat în data de 1 februarie 2007 la Muzeul Național de Istorie a României din București unde au primit spre expertiză piesele menționate.

Este vorba de:

1) dr. Eugen Iaroslavschi, CSP I la Muzeul Național de Istorie a Transilvaniei,

2) dr. Aurel Rustoiu, CSP II la Institutul de Arheologie și Istoria Artei din Cluj-Napoca.

Iată pe scurt opiniile dâșnilor legate de aceste piese:

**Brățara nr. 1.** Este de tip plurispiralic, numărând 6,5 spire. A fost confecționată din aur nativ de mare finețe. Chiar în fața noastră s-au efectuat măsurători prin metode moderne, nedistructive, și am aflat că procentul de aur este (în porțiunea testată) de 87,69%, argint 11,16 %, cupru 0,93 %, plumb 0,22%. Pe lângă aceste elemente există și urmele altora (Mn, Fe, Co, Ni, Be, Zn, Hg, As, Se, Sn, Sb, ș.a.), care însoțesc elementul major și care vor putea servi la identificarea, măcar cu aproximație, a zonei de unde a fost extras sau cules aurul.

Este de menționat, între elementele aflate în urme, prezența mercurului (Hg), ceea ce ar putea fi pus în legătură cu metoda de separare a paietelor din aluviunile aurifere.

Din spusele specialiștilor care efectuau măsurătorile am mai reținut că de-a lungul tijeii spiralice puritatea aurului nu este aceeași, ea variind destul de mult, menținându-se însă la un nivel ridicat tot timpul. Considerăm foarte importantă această remarcă, deoarece ea confirmă faptul că brățările acum în discuție au fost realizate prin forjarea mai multor bucăți de aur ce puteau fi mici lingouri rezultate din topirea nisipului de aur sau fragmente de filon.

Am măsurat cu metrul de croitorie lungimea spiralei și am constatat că ea avea cca. 2,5 m. Capetele tijeii au fost mai întâi aplatizate, iar apoi acea porțiune a fost

împărțită în trei câmpuri distincte. Cel de la extremitate imită într-o formă schematizată un cap de șarpe, apoi urmează o porțiune mai lată, relativ orizontală, decorată cu mai multe linii incizate în formă de brăduț și, în sfârșit, o porțiune decorată cu șapte palmete care sunt flancate de brăuri supraînălțate, decorate cu linii fine incizate. Porțiunea aplatizată și tija rotundă în secțiune sunt unite de incizii rotunjite care marchează conturul tijeii în porțiunea vizibilă, din față și lateral.

Numărul de palmete cu care este decorată brățara este de câte șapte la fiecare din cele două capete. Felul în care sunt ele marcate nu este însă identic. Astfel, la unul din capete avem primele trei palmete realizate cu aceeași stanță, lungă de 1,9 cm. Urmează apoi alte două realizate cu o stanță având 1,75 cm și în sfârșit, alte două având 1,6 cm. În schimb capătul opus al brățării are palmetele 1–5 identice și realizate cu ștanța cu care au fost marcate primele trei de la capătul descris anterior, iar cea de a șasea și cea de a șaptea sunt asemănătoare cu cele deja descrise. La realizarea decorului au fost utilizate 3 ștanțe la un capăt și doar două dintre ele la celălalt. De remarcat că după ștanțare porțiunea nu a mai fost cizelată.

**Brățara nr. 2.** Foarte asemănătoare celei de mai sus, la prima vedere, totuși la o analiză atentă prezintă destule deosebiri.

În primul rând, puritatea aurului (în porțiunea care a fost verificată în fața noastră) este mai mică, argintul, cuprul, fierul și cositorul fiind elementele însoțitoare în cantitate mai mare.

Protoma zoomorfă de la capăt reprezintă tot un cap de șarpe, dar diferit redat. Cizelarea părților laterale ale acestuia este foarte bună, în vreme ce conturul lateral nu este compus dintr-un număr egal de incizii și acestea nu sunt dispuse simetric. Suprafața dreptunghiulară intermediară este decorată cu șiruri transversale constând din linii incizate fin, arcuite. Ambele capete au fost decorate folosindu-se câte două tipuri de ștanțe, primele cinci fiind identice, iar ultimele două deosebite, dar toate de aceeași lungime. Lungimea totală a tijeii este de 2,71 m.

**Brățara nr. 3.** Este confecționată dintr-un aur nativ cu o puritate (în porțiunea examinată în fața noastră) de 82,37%, ceea ce

înseamnă aproximativ 19,76 carate. Tija avea o lungime de 2,85 m și are capetele aplatizate ca în cazul precedentelor, dar numărul de spire e mai mare cu una.

Capetele sunt asemănătoare, protomele reprezentând același animal-șarpe-redat schematizat. Gura șarpelui este marcată în părțile laterale printr-o incizie, iar ochii sunt realizați cu un poanson separat de tip priducea.

Suprafața plăcuțelor dreptunghiulare intermediare este decorată cu linii incizate în formă de brăduț. Porțiunea următoare este decorată cu palmete aplicate în mod identic la ambele capete. Constatăm că primele șase palmete au fost imprimate, la ambele capete, cu aceeași stanță, iar cea de a șaptea cu una diferită. Între palmete se află câte un cerc incizat, de asemenea, prin ștanțare, se pare cu aceeași stanță cu care au fost marcați și ochii.

**Brățara nr. 4.** A fost lucrată de asemenea dintr-un aur de mare puritate (în porțiunea examinată în fața noastră) care avea 91,07% Au, adică aproximativ 21,86 carate. Lungimea totală a tijeii este de 2,06 m și formează 6 spire. La vârfuri are aceleași capete de șarpe redat schematizat, iar porțiunea intermediară, dreptunghiulară, este decorată cu șiruri transversale de incizii arcuite. Cea de a treia porțiune, decorată cu palmete a fost marcată de șapte ori cu aceeași stanță la unul din capete. Cel de al doilea capăt are ultima palmetă ceva mai mică, dar credem că aceasta se datorează nu schimbării ștanței, ci diminuării câmpului printr-o ciocănire ulterioară.

**Brățara nr. 5.** Deși în linii mari se aseamănă cu primele patru este totuși destul de deosebită. În primul rând aurul are o culoare mai puțin roșiatică (din conținutul său lipsind probabil cuprul sau fiind mult mai puțin), apoi tija chiar dacă are 2,38 m lungime, fiind mai subțire, cântărește mult mai puțin decât celelalte. Aurul este foarte pur în porțiunea examinată ajungând la 92,08%, adică peste 22 de carate.

Partea de la vârf a brățării este tot o protomă zoomorfă, chiar dacă nu putem spune cu certitudine că este șarpe. Botul animalului seamănă mai degrabă cu un râț de porc decât cu gura unui șarpe. Suprafața plăcilor dreptunghiulare este decorată cu linii oblice incizate, cea mai mare parte a lor

constituind niște romburi, restul spațiului fiind umplut cu alte liniițe și puncte dispuse liniar. Porțiunea decorată cu palmete este identică, la ambele capete fiind utilizată aceeași stanță de câte șapte ori. Ștanța folosită este mult mai complicată decât la celelalte brățări, între nervurile incizate fiind plasate o mulțime de puncte mici, iar pe axul palmetei, mici perle marchează locul în care se întâlnesc nervurile. Marginile palmetelor, supraînălțate în mod similar celor de la restul brățărilor, sunt decorate cu mult mai multe incizii imprimate cu dățițe diferite, de o finețe deosebită.

Constatăm că toate cele cinci brățări descrise mai sus au multe asemănări cu cele din argint descoperite anterior și păstrate în câteva muzee din țară și străinătate. Între cele de argint există și unele cărora le lipsește partea decorată, precum și altele care au capul de șarpe redat diferit, fără acea porțiune aplatizată și decorată. Și în cazul brățărilor de argint există exemple în care protoma redă șarpele cu mare stângăcie, ceea ce (la fel ca în cazul brățării nr. 5) a permis unele ezitări în a le defini ca atare. Uneori s-a spus că reprezintă un cap de câine, alteori de berbec. Credem însă că și acolo unde există asemenea situații avem de a face tot cu capete de șarpe. Această opinie este întărită și de forma multispiralică a brățărilor, precum și de câmpurile decorate de la capete. În porțiunea dreptunghiulară intermediară între protomă și palmete, fie că sunt incizate linii ondulate, fie aranjate în zig-zag, sugerează mișcarea alunecoasă, șerpuirea.

Caracteristic tuturor brățărilor este repetarea de șapte ori a decorului în formă de palmetă. Acest lucru nu poate fi întâmplător, asupra cifrei șapte, atât în antichitate, cât și în Evul Mediu, existând numeroase credințe și superstiții. Nu este cazul, credem, să insistăm asupra semnificațiilor cifrei șapte acum, subiectul fiind tratat pe larg într-o bibliografie largă.

Chiar dacă mai există câteva piese de aur de epocă dacică, este o realitate faptul că numărul descoperirilor este foarte mic. Descoperirea celor 5 brățări despre care discutăm acum, precum și mult sperata recuperare a celorlalte despre care se vorbește, este un lucru cu adevărat

extraordinar. Piese confecționate din aur de mare finețe și cu o asemenea greutate fac plauzibilă opinia exprimată de regretatul H. Daicoviciu că doar regelui îi era permisă folosirea podoabelor de aur masiv, nobilimea trebuind să se mulțumească cu strălucirea mai puțin intensă a argintului.

Dacă se va adevăra că ele au fost dezgropate din imediata apropiere a Sarmizegetusei Regia va fi o dovadă în plus că ele au aparținut unei persoane de cel mai înalt rang politico-religios și pot fi chiar socotite însemne de rang regal.

Putem spune în concluzie:

1. Piese reprezintă brățări spiralice din aur asemănătoare celor cunoscute până acum doar prin exemplare din argint. Datorită rarității, dar și valorii deosebite, piesele pot fi socotite însemne de rang regal.

2. Metalul conținut este aur nativ de o mare finețe. Adaosul de argint și cupru, dar și de alte elemente în urme, nu constituie un fapt neobișnuit. Aceste elemente se găsesc împreună cu aurul și studierea lor în amănunt de către geologi, fizicieni, chimiști pot aduce detaliile dorite în legătură cu locul de proveniență al aurului. Faptul că de-a lungul pieselor compoziția nu este omogenă dar rămâne constant una de mare finețe este dovada că la confecționat s-au folosit mai multe bucăți de aur obținut prin topirea nisipului și a unor capete de filon. Primele patru brățări au o compoziție asemănătoare, iar cea de a cincea are elemente de aliere diferite, remarcabile și în culoarea mai deschisă, mai palidă. Nu știm câte zone din această brățară au fost analizate sub aspectul purității așa că nu știm dacă compoziția ei este omogenă sau suferă variații. Dacă nu există acest gen de analiză, sugerăm ca ea să se facă, bineînțeles de preferat fiind o metodă nedistructivă.

3. Aurul este unul nativ aflat, după opinia noastră, la prima prelucrare. Din studiile regretatului profesor Eugen Stoicovici se știe că aurul coloidal roșu este specific Transilvaniei. Dacă analizele vor stabili această caracteristică, vom avea dovada utilizării unei resurse autohtone. Noi înclinăm spre această atribuire. Prezența mercurului s-ar explica prin utilizarea sa în operațiunile de separare. E de reamintit în acest context

existența unor resurse de mercur la Izvorul Ampoiului (fostă Valea Dosului) și utilizarea lor în antichitate.

4. În ceea ce privește tehnica obținerii aurului din nisipul aluvionar, cu siguranță dacii cunoșteau metoda topirii și turnării aurului în lingouri de mici dimensiuni. Temperatura de topire a aurului, de  $1063^{\circ}\text{C}$ , era destul de ușor de obținut, iar mai apoi lingourile puteau fi cu ușurință deformate, mai ales dacă erau încălzite în prealabil.

5. Primele patru brățări sunt cu siguranță piese autentice și credem că au fost lucrate în același atelier de către un meșter orfevrier dac. Asupra celei de a cincea brățări am dori înaintea să ne exprimăm opiniile să avem câteva date suplimentare. În primul rând, o analiză a conținutului său pe cât mai multe segmente de-a lungul tijei spre a vedea dacă a fost confecționată dintr-o singură bucată de aur masiv sau din mai multe. Apoi am dori o analiză de detaliu a urmelor metalelor însoțitoare și câteva radiografii, atât asupra capetelor, cât și asupra tijei, radiografii în care se vor urmări eventuale fisuri, goluri în interior etc. Decorul aplicat pe această piesă, chiar dacă este asemănător cu al celorlalte patru, este mult mai bogat, meșterul străduindu-se să umple cu punctulețe și liniuțe întreaga suprafață. Aceasta face notă discordantă cu sobrietatea stilului constatat la celelalte patru brățări de aur sau pe cele de argint. Ni se pare că *această brățară este produsul altui atelier* dar deocamdată, până la obținerea rezultatelor analizelor solicitate și eventual până la recuperarea și a celorlalte brățări, nu putem spune mai mult.

6. Din punct de vedere arheologic, piesele provin, așa cum declară și descoperitorii, din zona capitalei Daciei–Sarmizegetusa Regia.

7. Piesele discutate, provenind dintr-un sit arheologic de mare importanță, confecționate

din metal prețios, decorate ca adevărate opere de artă antică, fiecare în parte constituind un unicat, aparțin Patrimoniului Cultural Național și trebuie incluse în categoria TEZAUR.

#### IV.

**Brățara nr. 6** fiind recuperată de către autoritățile române nu a necesitat o expertiză specială. De aceea facem doar o scurtă prezentare a ei.

**Brățara nr. 6**–plurispiralică (4,5 spirale), din metal galben. Brățara prezintă la extremități mai întâi un cap de animal, stilizat, ce redă un șarpe cu botul lung și decorat cu linii arcuite. Urmează o placă dreptunghiulară a cărei suprafață este decorată cu șiruri transversale constituite din incizii arcuite, dispuse în 4 grupe și jumătate de metope. Pe corp, urmează un decor compus din 7 palmete conținând incizii în formă de brăduț și la mijloc un șir de puncte. Pe corpul tijei, înaintea palmetelor, sunt două grupe a două cercuri incizate care o înconjoară. Plăcile terminale sunt opuse ca mod de suprapunere.

Nu se constată degradări, starea de conservare fiind foarte bună. Dimensiuni: D max. = 12,5 cm; H max. = 13,3 cm; grosime 6 mm; L = 178 cm. Greutate = 1062,55 grame.

\*

La solicitarea doamnei expert internațional dr. Barbara Deppert-Lippitz s-a alcătuit următorul Tabel cu dimensiunile primelor șase brățări

Dimensions des bracelets daces en or :

bracelet	longueur décor	longueur bouche – 1 <sup>ère</sup> palmette	longueur tête	hauteur tête	épaisse plume	épaisse entre plume	diam. spirale décor	diam. spirale a l'endroit de la tête	diam. spirale milieu
1 a	22cm	6cm	3cm	5,5mm	6,5mm	4,5mm	6,5mm	6mm	5mm
1 b	22cm	6cm	3cm	6mm	5mm	3,8cm	5,5mm	5,5mm	
2 a	22cm	6cm	2cm	5mm	3mm	2 mm	5,5mm	5mm	5,2mm
2 b	21,5cm	5,5cm	2 cm	6 mm	3 mm	2 mm	5,5mm	5mm	
3 a	25,5cm	6,7cm	3cm	5,2mm	2,8mm	1,9mm	6mm	5mm	4,9mm
3 b	24,5cm	6,2cm	2,5cm	6,5mm	3mm	2mm	6mm	6mm	
4 a	22cm	6,1cm	2,7cm	6mm	3mm	2mm	6,5mm	5mm	4,8mm



4 b	22,4cm	6,1cm	2,3cm	6,5mm	4mm	3mm	6,2mm	5mm	
5 a	23 cm	7,5 cm	2,5cm	5mm	3mm	2mm	6,5mm	5mm	3,5mm
5 b	23,5cm	7,3cm	2,5cm	5,5mm	3mm	2mm	6,2 mm	5mm	
6 a	21cm	5,8cm	2,4cm	6,7mm	4mm	2,5mm	7mm	6mm	6 mm
6 b	21cm	5,5cm	2,2cm	7mm	4,5mm	2,5mm	7mm	6mm	

## V.

Prin Ordinul Ministrului Culturii și Cultelor nr. 1209 din 11.06.2007 o Comisie de expertizare a trei brățări din aur aflate la Frankfurt pe Main, formată din:

- 1) dr. George Trohani, CSP I la Muzeul Național de Istorie a României,
  - 2) dr. Eugen Iaroslavski, CSP I la Muzeul Național de Istorie a Transilvaniei,
- s-a deplasat în zilele de 14–16 iunie 2007 la Frankfurt am Main, Germania, unde în prezența d-nei expert internațional dr. Barbara Deppert-Lippitz, a efectuat o expertiză ale cărei rezultate, redactate în ziua de 17 iunie 2007, sunt redată mai jos.

**Brățara nr. 7.** Este de tip plurispiralic, numărând 6 spire și trei sferturi, ea cântărind 1.196,03 grame. A fost confecționată din aur nativ foarte asemănător la aspect cu primele patru. Nu am avut posibilitatea să efectuăm o analiză de finețe a conținutului brățării, dar după aspect și greutate credem că este unul foarte asemănător cu acela al pieselor deja investigate.

Am măsurat lungimea spiralei și am constatat că ea avea 2,50 m. Grosimea tijei din care a fost confecționată brățara este de 0,55 cm., cu mici variațiuni de-a lungul lungimii. Capetele tijei au fost mai întâi aplatizate, iar apoi acea porțiune a fost împărțită în trei câmpuri distincte. Cel de la extremitate imită într-o formă schematizată un cap de șarpe, apoi urmează o porțiune mai lată, relativ orizontală, decorată cu mai multe linii incizate în formă de brăduț. Părțile laterale ale acestei porțiuni sunt ușor supraînălțate și, la rândul lor, decorate cu scurte linii incizate dispuse în formă de spinare de pește. În sfârșit, cea mai lungă porțiune este decorată cu șapte palmete, imprimate prin ștanțare, care sunt la rândul lor flancate de brăuri supraînălțate, decorate cu linii fine incizate. Porțiunea aplatizată și tija, rotundă în secțiune, sunt unite de incizii rotunjite care marchează conturul tijei în

porțiunea vizibilă, din față și lateral. Se observă trei linii duble incizate între care se află două câmpuri mai înalte cu o mică creastă centrală. Partea dinspre tija netedă este decorată cu o linie în zig-zag, incizată. Locul de întâlnire a liniei frânte este marcat prin mici puncte obținute cu ajutorul unui instrument ascuțit.

Partea decorată, cu toate cele trei porțiuni ale sale, are o lungime totală de 24 cm.

Numărul de palmete cu care este decorată brățara este de câte șapte la fiecare din cele două capete. Felul în care sunt ele marcate nu este însă identic. Astfel, la unul dintre capete avem primele șase palmete realizate cu aceeași stanță, lungă de 1,8 cm. Urmează apoi a șaptea palmetă realizată cu o stanță având 1,6 cm. De remarcat că după ștanțare porțiunea nu a mai fost cizelată.

Nu suntem siguri că stanța cu care au fost aplicate este aceeași cu care a fost aplicat decorul pe brățările deja cunoscute. Vor trebui făcute aceste comparații având în față toate brățările. La prima impresie am spune că unele stanțe au fost folosite pe mai multe brățări.

Ca o particularitate a acestei brățări remarcăm la unul dintre capete, în locul unde prima palmetă se unește cu coama, aplicarea prin ciocănire cu un poanson minuscul, de dimensiunile unui ac, a două marcaje sub forma unor arcade în genul pavilionului unei urechi umane. Decorul este însă atât de discret făcut încât nu poate fi văzut decât cu ajutorul lupei.

Tot la această brățară se remarcă pe spatele porțiunii aplatizate existența unor incizii, făcute cu un vârf subțire, extrem de fine, invizibile cu ochiul liber. Una din incizii seamănă cu o inimă, dar poate, în același timp, să fie o încercare de a trasa o literă, de pildă litera <O>, moment în care mâna celui ce o trasa a tremurat. Cealaltă incizie poate fi fie litera <Z>, fie litera <N>, depinde de poziția din care citim. Aceste incizii ce pot fi văzute doar cu ajutorul lupei, sunt cu certitudine aplicate relativ recent, probabil de către unul din cei ce a avut în posesie piesa respectivă.

Revenind la porțiunea decorată cu palmete, remarcăm că acestea au fost obținute prin aplicarea unei lovituri puternice unor stanțe ce aveau imprimat decorul în negativ. După părerea expertului german, doamna dr. Barbara Deppert-Lippitz, operațiunea s-a făcut la rece, aurul nefiind în prealabil încălzit. Domnia sa a experimentat pe o tijă de plumb, aplicând cu ajutorul unei stanțe asemănătoare, de câteva ori un decor similar. Deși suntem convinși că va scrie chiar Domnia Sa despre rezultatele acestui experiment foarte interesant, suntem și noi de aceeași părere că bordurile supraînălțate au apărut în același timp cu stanțarea decorului, metalul moale ridicându-se datorită loviturii puternice din zona centrală. Când s-a aplicat la unul din capete cea de a șaptea palmetă, lovitura nu a fost suficient de puternică, lucru ce l-a nemulțumit pe meșterul care a decis aplicarea unei lovituri suplimentare. Acest lucru este vizibil, nervurile palmetei fiind dublate și ușor încălecate în acel loc.

În ceea ce ne privește pe noi, nu suntem convinși că operațiunea s-a făcut la rece, consistența și gradul de rigiditate ale aurului, chiar la acea puritate fiind deosebite față de ale plumbului și ca urmare, nu suntem siguri că nu era necesară o încălzire preliminară a metalului.

Între palmete, în centrul câmpului, este aplicat cu ajutorul unui poanson un decor mic, rotund, cu centrul ridicat. De remarcat că același poanson a fost folosit și pentru marcarea mijlocului ochiului șarpelui de la capătul barei. Meșterul care a decorat brățara deținea probabil un instrumentar destul de redus, din care însă nu lipseau nicovale, ciocanul, cleștele, filiera, dălțițe, poansoane, dornuri, punctatoare toate de dimensiuni mici. Nu am remarcat folosirea unor instrumente de lustruire, de finisare amănunțită, de genul pilelor sau cutelor.

Creștetul capului șarpelui are o ușoară creastă mediană, de o parte și cealaltă a căruia sunt incizate câte patru linii arcuite ce marchează curbura feței animalului. Gura șarpelui este decorată cu linii mici incizate, iar în lateral cu câte o incizie scurtă.

**Brățara nr. 8.** Foarte asemănătoare celei de mai sus, la prima vedere, totuși la o analiză

atentă prezintă destule deosebiri. Brățara are un număr de 5 spire și jumătate, cântărind 1.136,06 grame.

Lungimea totală a tijei este de 2,50 m, fiind groasă de 6 mm, cu mici variațiuni generate de modalitatea de obținere, prin ciocănire la rece. Lungimea decorului este de 20,3 cm la fiecare dintre capete.

Capul șarpelui este realizat prin decorare cu două linii incizate, de o parte și cealaltă a unei linii centrale despicate spre coamă, realizată prin incizare.

Porțiunea dreptunghiulară aplatizată — coama — are aplicat de 9 ori un decor de liniuțe fine în brăduț, perpendiculare pe direcția tijei. Părțile laterale ale coamei, supraînălțate, la rândul lor sunt decorate cu liniuțe fine în formă de spinare de pește. Partea dreaptă a coamei are suplimentar aplicate un șir de incizii punctiforme. Este de subliniat că doar această brățară are marginea coamei decorată.

Palmetele au la locul de întâlnire a nervurilor mici punctișoare în relief, iar alte două puncte, tot în relief, se găsesc în partea lată a palmetei. Ceea ce deosebește această brățară de toate celelalte este numărul palmetelor. Pe câtă vreme celelalte piese au câte șapte palmete, la fiecare dintre capete, brățara numărul 8 nu are decât șase. Dintre aceste șase palmete primele cinci au fost aplicate cu aceeași stanță, iar ultima cu o alta.

Porțiunea dintre palmete și tija netedă este decorată cu un grupaj de două linii incizate ce se repetă de trei ori. Unul dintre capete are suplimentar, zona dintre linii, îmbogățită cu liniuțe foarte fine.

**Brățara nr. 9.** Tija avea o lungime de 2,12 m, iar grosimea este de 4,5-5 mm. Numărul de spire este de cinci și trei sferturi. Cântărește 682,30 grame. Lungimea totală a porțiunii decorate este de 21 cm.

Capul de șarpe are gura alungită, părțile laterale marcate cu linii curbe incizate, iar mijlocul cu un șir de puncte. Ochii sunt marcați, lateral, cu un poanson rotund.

Coama, dreptunghiulară, are pe centru un șir de incizii punctiforme, de o parte și alta cărora sunt imprimate 10 grupe de liniuțe scurte incizate în formă de brăduț. Partea stângă, supraînălțată, are un decor în forma

spinării de pește, iar cea dreaptă are între șirurile de liniuțe un mic spațiu nedecorat.

Palmele, la ambele capete, au fost aplicate de câte șapte ori folosindu-se aceeași stanță, foarte asemănătoare, dar nu identică, cu cea utilizată la decorarea ultimei palmete de pe brățara numărul 8.

Porțiunea dintre palmete și tija netedă este decorată cu două grupe de câte trei linii incizate.

Constatăm că toate cele trei brățări descrise mai sus au multe asemănări cu cele anterior descoperite și aflate deja în România. Au aceeași caracteristică fiind confecționate din aur masiv, ce urmează a fi titrat în laboratoare de specialitate. Chiar dacă nu suntem în posesia unor date precise putem afirma că aspectul exterior este același cu cel al brățărilor deja analizate sub acest aspect. Și aceste brățări au porțiunile terminale în formă de capete de șarpe, iar continuarea porțiunii decorate cu diverse incizii sugerează mișcarea șerpuită, alunecarea reptilei. Însăși forma plurispiralică a brățărilor vine să confirme ideea aceasta.

Ca o noutate în cadrul brățărilor dacice din aur este apariția celei descrise la numărul 8 care are doar de șase ori aplicat decorul în formă de palmetă. Credem că este prematur să facem speculații pe această temă și sperăm că vom avea în curând posibilitatea să analizăm și alte asemenea artefacte, abia apoi îndrăznind să facem anumite încheieri. În orice caz este de reamintit că situația numărului inegal de palmete aplicate pe brățări se constată și în cazul celor făcute din argint.

O altă caracteristică a brățărilor expertizate este faptul că nu poartă urmele unei întrebuințări. Decorul nu este afectat de eroziune, iar porțiunile fie ele stanțate, fie doar ciocănite dovedesc că meșterul nu a fost preocupat de cizelare și lustruire în nici un caz.

Decorul a fost aplicat doar pe porțiunea exterioară, vizibilă, a pieselor în vreme ce spre interior meșterul a ignorat complet posibilitatea înlăturării urmelor baterii.

Ca o opinie de moment socotim că piesele provin dintr-un atelier comun, eventual fiind opera aceluiași meșter care a fost, desigur, ajutat de unele calfe. Perioada în care au fost bătute piesele nu a fost una

prea îndelungată în timp, ba din contra, am zice, că ele au fost lucrate într-un interval scurt de timp.

Cele trei piese descrise acum fac parte din același lot cu cele expertizate anterior. Sunt dacice și provin din zona capitalei Daciei, Sarmizegetusa Regia.

Fie că au aparținut unui rege dac, fie că au jucat un rol major în anumite ceremoniale cu caracter sacru, ce se desfășurau în sanctuarele dacice, brățările au o importanță deosebită și suntem convinși că ele vor deveni adevărate repere pentru specialiștii care vor putea reanaliza în totalitate stadiul cunoștințelor noastre despre fascinanta civilizație a daco-geților. Ele vor constitui un adevărat punct de cotitură pentru istoriografia lumii antice din această parte a Europei.

Greutatea lor deosebită, materialul din care sunt confecționate, felul în care au fost realizate le face pe fiecare în parte, și în ansamblul lor, unicate pentru lumea antică. Piesele reprezintă creații originale ale artizanilor daci și au în consecință o valoare excepțională nu doar prin conținutul impresionant în aur de bună calitate ci și prin contribuția uriașă pe care studierea lor o va aduce la împlinirea cunoștințelor noastre în domeniul artei, a religiei și a civilizației dacice în ansamblul său.

Socotim că ele aparțin Patrimoniului Cultural Național și trebuie incluse în categoria TEZAUR.

## VI.

În baza Ordinului Ministrului Culturii și Cultelor din 6 noiembrie 2008 Comisia de experți formată din:

- 1) dr. Eugen Iaroslavschi, CȘI la Muzeul Național de Istorie a Transilvaniei din Cluj-Napoca,
- 2) dr. Daniel Spânu, CȘIII la Institutul de Arheologie „Vasile Pârvan” al Academiei Române,
- 3) dr. Gheorghe Trohani, cercetător științific I la Muzeul Național de Istorie a României, a efectuat în perioada 12–15 noiembrie 2008 o deplasare la Frankfurt am Main, Germania, în vederea expertizării a două brățări plurispiralice din aur ce fac probabil parte din lotul de brățări dacice din aur descoperit în

punctul Căprăreșta din apropierea Sarmizegetusei Regia, capitala Daciei.

Raportul, redactat în prezența d-nei expert internațional dr. Barbara Deppert-Lippitz, consemnează:

**a. Brățara nr. 10**—din aur, având 8 spirale, o înălțime de 13 cm, diametrul la exterior, la capete, de 10,8–11 cm, diametrul barei ce are o secțiune rotundă de 5,2–5,5 mm, o lungime totală desfășurată de 2,49 m și o greutate de 1.047,06 grame.

Cele două extremități redau stilizat o protomă de animal ce are botul alungit, tăiat drept, iar marginile, fălcile, teșite oblic. Partea mediană a capului și a coamei este marcată punctiform, decorul fiind identic pe cele două părți rezultante. Pe frunte sunt două linii de puncte trasate curb între două linii incizate. Ochii sunt redați printr-un cerc mic, incizat, cu un punct în mijloc, sprâncenele printr-o mică linie incizată, curbă, iar dinții printr-o linie punctiformă. Lungimea capului este de 3 cm.

În continuarea capului se află o placă dreptunghiulară cu marginile supraînălțate și decorate cu două șiruri de mici linii incizate dispuse oblic, în formă de „V”, despărțite de o linie mediană. Marginea exterioară a uneia dintre extremități are aceste linii dispuse în aceeași direcție, nu în „V”. Lungimea celor două plăci dreptunghiulare este de 3,3–3,5 cm.

În continuarea fiecărei plăci dreptunghiulare se află, pe o lungime de 14,2–14,7 cm, 7 palmete cordiforme obținute cu ajutorul a două stanțe —o primă stanță pentru 6 palmete și o a doua pentru a 7-a, mai mică. Decorul este frunziform. Între palmete se află câte un mic cerc cu punct în mijloc obținut cu ajutorul unui poanson. Marginile palmetelor sunt supraînălțate și decorate, prin incizie, cu linii mici dispuse oblic. De asemenea, un decor de linii incizate, ondulate, se află în lungul palmetelor, pe cant.

După ultima palmetă, cea mai mică, pe o lungime de 3,5–3 cm, corpul barei brățării conține două porțiuni în formă de perlă alungită (bitronconice), părțile mai subțiri fiind marcate de un grupaj de două linii adâncite, circular transversale.

Începutul corpului propriu zis al brățării este marcat de o linie în zig-zag care pe una din

extremitățile brățării înconjoară toată bara, în timp ce pe cealaltă extremitate este prezentă doar pe partea vizibilă

**b. Brățara nr. 11**—din aur având 7 spirale, o înălțime de 14 cm, diametrul la exterior, la capete, de 10,8–11,3 cm, diametrul barei ce are o secțiune rotundă de 4,5–5,47 mm, o lungime totală desfășurată de 2,195 m și o greutate de 825,06 grame.

Cele două extremități redau stilizat o protomă de animal ce are botul alungit, tăiat drept. Partea mediană a capului și a coamei este marcată punctiform, decorul fiind identic pe cele două părți rezultante. Ochii și sprâncenele sunt redată prin linii trasate curb—7 spre exterior și 6 spre interior. Dinții sunt redați prin câte o linie punctiformă pe cele două laturi ale capului. Lungimea capului este de 2,5 cm.

În continuarea capului se află o placă dreptunghiulară cu marginile supraînălțate și decorate cu două șiruri de mici linii incizate dispuse oblic, în formă de „V”, despărțite de o linie mediană. Lungimea celor două plăci dreptunghiulare este de 4,9–5,1 cm.

În continuarea fiecărei plăci dreptunghiulare se află, pe o lungime de 11,6–12,4 cm, 6 palmete triunghiulare cu laturile arcuite obținute cu ajutorul a trei stanțe —o primă stanță pentru 3 palmete mai mari, o a doua pentru 2 palmete mijlocii și o a treia pentru cea mai mică. Decorul este frunziform. Marginile palmetelor sunt supraînălțate și decorate, prin incizie, cu linii mici dispuse oblic.

După ultima palmetă, cea mai mică, pe o lungime de 2–3 cm, corpul barei brățării conține o porțiune în formă de perlă alungită (bitronconică), părțile mai subțiri fiind marcate de un grupaj de trei linii adâncite, circular transversale. De asemenea, un decor de trei linii incizate, ondulate, se află în lungul palmetelor, pe cant.

Pe alocuri se păstrează urme din pământul în care brățara a fost depusă. Particulele de pământ vor putea fi supuse unor viitoare analize pedologice.

Constatăm că toate cele două brățări descrise mai sus au multe asemănări cu cele anterior descoperite și aflate deja în România.

Au aceeași caracteristică fiind confecționate din aur masiv, ce urmează a fi titrat în laboratoare de specialitate. Chiar dacă nu suntem în posesia unor date precise putem afirma că aspectul exterior este același cu cel al brățărilor deja analizate sub acest aspect. Și aceste brățări au porțiunile terminale în formă de capete de șarpe, iar continuarea porțiunii decorate cu diverse incizii sugerează mișcarea șerpuită, alunecarea reptilei. Însăși forma plurispiralică a brățărilor vine să confirme ideea aceasta.

Constatăm că brățara nr. 11 se aseamănă cu cea purtând numărul 8 care are doar de șase ori aplicat decorul în formă de palmetă. Credem că este prematur să facem speculații pe această temă și sperăm că vom avea în curând posibilitatea să analizăm și alte asemenea artefacte, abia apoi îndrăznind să facem anumite încheieri. În orice caz este de reamintit că situația numărului inegal de palmete aplicate pe brățări se constată și în cazul celor făcute din argint.

O altă caracteristică a brățărilor expertizate este faptul că nu poartă urmele unei întrebuințări. Decorul nu este afectat de eroziune, iar porțiunile fie ele stanțate, fie doar ciocănite dovedesc că meșterul nu a fost preocupat de cizelare și lustruire în nici un caz.

Decorul a fost aplicat doar pe porțiunea exterioară, vizibilă, a pieselor în vreme ce spre interior meșterul a ignorat complet posibilitatea înlăturării urmelor baterii.

Ca o opinie de moment socotim că piesele provin dintr-un atelier comun, eventual fiind opera aceluiași meșter care a fost, desigur, ajutat de unele calfe. Perioada în care au fost bătute piesele nu a fost una prea îndelungată în timp, ba din contra, am zice, că ele au fost lucrate într-un interval scurt de timp.

Cele două piese descrise acum fac parte din același lot cu cele expertizate anterior. Sunt dacice și provin din zona capitalei Daciei, Sarmizegetusa Regia.

Fie că au aparținut unui rege dac, fie că au jucat un rol major în anumite ceremoniale cu caracter sacru, ce se desfășurau în sanctuarele dacice, brățările au o importanță deosebită și suntem convinși că ele vor deveni adevărate repere pentru specialiștii care vor putea reanaliza în totalitate stadiul

cunoștințelor noastre despre fascinanta civilizație a daco-geților. Ele vor constitui un adevărat punct de cotitură pentru istoriografia lumii antice din această parte a Europei.

Greutatea lor deosebită, materialul din care sunt confecționate, felul în care au fost realizate le face pe fiecare în parte, și în ansamblul lor, unicate pentru lumea antică.

Piesele reprezintă creații originale ale artizanilor daci și au în consecință o valoare excepțională nu doar prin conținutul impresionant în aur de bună calitate, ci și prin contribuția uriașă pe care studierea lor o va aduce la împlinirea cunoștințelor noastre în domeniul artei, a religiei și a civilizației dacice în ansamblul său.

Socotim că ele aparțin Patrimoniului Cultural Național și trebuie incluse în categoria TEZAUR.

\*

Cu respectiva ocazie, în prezența d-nei expert internațional dr. Barbara Deppert-Lippitz, Comisiei i-a fost prezentată o brățară din aur de către domnul W. Jackson Helm din Statele Unite ale Americii, însoțit de avocatul său, Thomas Rohrbach.

**Brățara nr. 12**—din aur, are 10 spirale, o înălțime de 15 cm, diametrul la exterior, la capete, de 9 cm. Diametrul barei are o secțiune rotundă de 5 mm, o lungime totală desfășurată de 2,63 m și o greutate de 884,37 grame.

Cele două extremități redau stilizat o protomă de șarpe ce are botul alungit, tăiat drept. Partea mediană a capului și a coamei este marcată punctiform, decorul fiind identic pe cele două părți rezultante. Ochii și sprâncenele sunt redată prin linii trasate curb—6 spre linii spre exterior și 7 spre interior, prima linie, atât la exterior cât și la interior, fiind redată prin puncte. Lungimea capului este de 2,2—2,3 cm.

În continuarea capului se află o placă dreptunghiulară cu marginile supraînălțate și decorate cu două șiruri de mici linii incizate dispuse oblic, în formă de „V”, despărțite de o linie mediană. Lungimea celor două plăci dreptunghiulare este de 3,4—3,7 cm.

În continuarea fiecărei plăci dreptunghiulare se află, pe o lungime de 14,3–14,6 cm, 6 palmete triunghiular-ovale obținute cu ajutorul a trei stanțe —o stanță pentru primele trei palmete, o a doua stanță pentru următoarele două palmete și a treia stanță pentru ultima palmetă, cea mai mică. Decorul este frunziform. Marginile palmetelor sunt supraînălțate și decorate, prin incizie, cu linii mici dispuse oblic. Diferențele dintre stanțe sunt minimale dar sesizabile. În cazul primei stanțe nervura mediană prezintă 5 bumbi, în timp ce în cazul următoarelor două stanțe nervurile mediane prezintă câte 6 bumbi. Diferența dintre stanța a doua și a treia constă în spațierea diferențiată a bumbilor. Stanța 2 are o spațiere mai mare a ultimilor doi bumbi, iar la stanța 3 primul și ultimul bumb sunt mai spațiați.

După ultima palmetă corpul barei brățării conține o porțiune de forma unei perle alungite (bitronconică), părțile mai subțiri fiind marcate de un grupaj de trei linii adâncite, circular transversale, foarte apropiate între ele.

Pe alocuri se păstrează urme din pământul în care brățara a fost depusă. Particulele de pământ vor putea fi supuse unor viitoare analize.

Prin caracteristicile tehnice, prin morfologia și sistemul ei ornamental, brățara este autentică și se aseamănă cu celelalte exemplare deja achiziționate de statul român. Brățara poate fi deci încadrată în categoria Tezaur. Deși nu dispunem încă de analize metalografice, se poate considera că și această brățară a fost realizată din aur aluvionar. Viitoare analize metalografice ar putea confirma această presupunere.

În concluzie, toți membrii comisiei sunt de acord că această brățară este autentică, face parte din tezaurul cultural național și consideră că recuperarea ei de către statul român este obligatorie.

## VII.

În baza Ordinului Nr. 2104 al Ministrului Culturii și Patrimoniului Național din 28 februarie 2011 o Comisie de experți formată din:

1) prof. dr. Mircea Babeș, CȘ I (Institutul de Arheologie „Vasile Pârvan” al Academiei Române din București),

2) dr. Cristian Gâzdac, CȘ (Institutul de Arheologie și Istoria Artei din Cluj-Napoca),

3) dr. Gheorghe Trohani, CȘ I (Muzeul Național de Istorie a României),

a efectuat în perioada 14–18 martie 2011 o deplasare la Frankfurt am Main, Germania, în vederea expertizării, în prezența d-nei expert internațional dr. Barbara Deppert-Lippitz, a următoarelor obiecte:

A) una brățară plurispiralică din aur identificată ca făcând parte din lotul de brățări dacice din aur descoperit în zona Sarmizegetusei Regia, capitala Daciei preromane.

B) două piese discoidale, din fier, probabil garnituri ornamentale (*umbo*) pentru scuturi de paradă sau pentru componente de arhitectură din lemn (mai departe numite convențional „scuturi”).

C) un lot de 220 monete Koson din argint.

Pentru aceste piese s-a redactat următorul Raport:

### A. Brățară plurispiralică din aur

Brățara a fost numerotată în continuarea celor 12 (douăsprezece) brățări recuperate până în prezent de către Statul Român și care se află la Muzeul Național de Istorie a României din București, căpătând numărul de ordine 13. După informațiile deținute ea a fost achiziționată în anul 2006 la München (expoziția *Numismata*) de un colecționar bulgar, care o oferă Statului Român contra unei compensații.

**Brățara nr. 13**—din aur având 6,5 spirale, o înălțime de 9 cm, diametrul la exterior, la capete, de 10,5–11,5 cm, diametrul barei ce are o secțiune rotundă de 5,6–5,9 mm, o lungime totală desfășurată de 2,51 m și o greutate de 933,4 grame.

Cele două extremități redau stilizat o protomă de animal ce are botul alungit, tăiat drept. Partea mediană a capului și a coamei este marcată prin linii oblice incizate, decorul fiind identic pe cele două părți rezultante. Ochii și sprâncenele sunt redată prin câte trei linii trasate curb. Dinții, canini—colți, sunt

redați prin câte o linie arcuită, incizată pe cele două laturi ale capului. Lungimea capetelor este de 2–2,1 cm.

În continuarea capului se află o placă dreptunghiulară cu marginile supraînălțate și decorate cu două șiruri de mici linii incizate dispuse oblic, în formă de „V”, despărțite de o linie mediană. Partea centrală a plăcii este decorată cu o linie punctiformă mediană din care pornesc 13, respectiv 14 linii oblice, paralele, în „V”, ale căror limite exterioare sunt punctiforme și dispuse pe câte o linie incizată, paralelă cu cea mediană și marginile supraînălțate. Lungimea celor două plăci dreptunghiulare este de 3,4–3,62 cm.

În continuarea fiecărei plăci dreptunghiulare se află, pe o lungime de 14,2 cm, 7 palmete triunghiulare cu laturile arcuite obținute cu ajutorul a două stanțe — o primă stanță pentru cele 6 palmete mai mari și o a doua pentru cea mai mică. Decorul este frunziform. Marginile palmetelor sunt supraînălțate și decorate, prin incizie, cu linii mici dispuse oblic.

De asemenea, un decor de trei linii incizate, ondulate, se află în lungul palmetelor, pe cant.

S-a putut observa că pe alocuri suprafața brățării este acoperită cu o patină translucidă, de culoare uniformă, ușor maronie, care atenuează strălucirea naturală a aurului prelucrat mecanic, situație constatată și la brățările descoperite anterior.

Pe alocuri se păstrează urme din pământul în care brățara a fost depusă. Particulele de pământ vor putea fi supuse unor viitoare analize pedologice.

## **B. „Scuturi” de paradă, dacice, din fier**

**„Scutul” nr. 1 (cu reprezentare zimbru)** — realizat dintr-o tablă de fier cu diametrul maxim actual de 42 cm prin prelucrare în tehnica *au repoussé*, sau mai curând prin batere la cald, având o grosime de 1–1,8 mm și o înălțime maximă de 5 cm și o greutate de circa 1,5 kg. Pe toată circumferința exterioară este reprodusă o bandă gen șnur sau funie răsucită, în relief, lată de 5 mm, ce delimitează la exterior o margine plată („borul”) a piesei, lată de 5 cm și perforată în zona mediană cu 12 orificii rotunde, cu diametrul de 6,7–7,1–7,8–8,75 mm, uneori

deformate din cauza vechimii și a restaurării, situate la distanțe relativ egale între-ele (8,95–10,11 cm din centrul orificiului).

Această margine plată („bor”) delimitează umboul propriu zis al scutului compus din trei registre, toate decorate:

a) registrul nr. 1 (decor *Eierstab*) se compune din ove mici (1,5–0,93 cm) ce au partea rotunjită spre exterior, iar partea dinspre interior este dreaptă, sprijinindu-se pe o bandă gen funie răsucită, în relief, lată de 5 mm. Ovele sunt înconjurată pe trei părți de o linie ovală, paralelă, în relief. Între ove se află câte 2 linii paralele, în relief. Lungimea ovelor, pe o linie oblică, este de 1,87 cm. iar lățimea unei ove este de 1,62 cm.

b) registrul 2, lat de 4,5 cm, este delimitat de două benzi gen funie răsucită, în relief, late de 5 mm. Funia exterioară este cea ce delimitează acest registru de cel anterior, iar funia interioară marchează delimitarea de registrul 3, medalion central. Cele două funii au înfășurarea în același sens dinspre exterior stânga spre interior dreapta sus. Întreg registrul 2 este decorat cu două șiruri imbricate formate din câte 19 frunze triunghiulare cu nervură mediană și cu marginile de asemenea marcate în relief. În planul secundar se văd doar vârfurile frunzelor triunghiulare, ce au și ele nervurile mediane și marginale. Frunzele stratului superior se văd integral; ele sunt tangente la bază, spre centrul scutului, iar spre exterior au vârfurile distanțate la 4,6–4,8 cm.

c) registrul 3 sau „medalionul central” are un diametru de 18,5 cm. Întreg spațiul acestui medalion central este ocupat de decorul animal și vegetal ce se descrie mai jos.

În centru se află reprodus, în relief, un zimbru văzut în profil spre dreapta. Capul zimbrului, cu ureche, ochi, nas și bot, de asemenea în profil, are coarnea văzută din față. Sub bărbie se află o barbă triunghiulară cu vârful în jos. Corpul este decorat cu șiruri de linii scurte incizate, paralele, ce redau blana (părul). Pe picioare liniuțele sunt orientate dreapta sus-stânga jos, în conformitate cu conturul piciorului. Părul de pe coadă, ce atârna în jos, este redat ca un sfredel. Picioarele sunt în mers, unul în fața celuilalt — doar piciorul stâng din spate fiind îndoit. Picioarele de pe partea stângă sunt

înspre înainte, iar cele de pe partea dreaptă sunt întinse spre înapoi. La picioarele din spate se observă o dublură a liniei de contur spre spate sub formă de adâncitură și creștături. Copitele sunt despicate —mai vizibil la picioarele posterioare.

În spatele și deasupra zimbrului se dezvoltă o iederă lungă, ondulată, din care se separă alte trei ramuri terminate cu trei frunze de dimensiuni diferite ornate prin hașurare. O a patra ramură se termină cu un cârcel, în spirală.

La coada taurului se află, foarte probabil, tulpina vrejului, reprezentată tot ca un sfredel, ea fiind paralelă cu coada.

O altă ramură, tot cu trei frunze, pornește din fața piciorului stâng anterior, ondulându-se prin spațiul de sub și din fața botului animalului, terminându-se în dreptul coarnelor. După prima curbă, sub botul animalului, atârână o frunză de iederă ornată cu linii adâncite, hașurate. Zona din dreptul frunții animalului este prost conservată —rugină și porțiuni lipsă. Zimbrul calcă pe o plantă cu trei tulpini înflorate —florile de pe tulpinile exterioare, amplasate între picioarele din spate sau sub proiecția în jos a picioarelor din față, fiind redată printr-o eflorescență de câte 6 puncte în jurul unui punct central (pistil), iar tulpina centrală, sub burta zimbrului, are o eflorescență de 6 petale ovale. Tijele sunt spiralate și au câte o ramură fără floare. Toate cele trei tulpini pleacă dintr-o tufă reliefată și ornată cu striuri verticale.

Pe spatele piesei, pe margine se observă o șanțuire ce reprezintă negativul marginii reliefate de pe exterior. La fel funiile ce separau registrele 1, 2 și 3 apar sub forma unor șanțuiri. Se observă, de asemenea adânciturile (negativul) întregului decor.

Relieful (înălțimea) elementelor decorative măsurate de la baza de fixare a „borului” plat:

Umărul zimbrului: + 4,62 cm.

Adâncimea șnurului sau funiei ce separă registrul 2 de 3: + 2,79 cm.

Adâncimea șnurului sau funiei ce separă registrul 1 de 2: + 1,77 cm.

Adâncimea fondului registrului 3, în câmp deasupra animalului: + 2,87 cm.

**„Scutul” nr. 2 (cu reprezentare grifon)**—realizat dintr-o tablă de fier cu

diametrul de 41,8 cm prin prelucrare în tehnica *au repoussé*, sau mai curând prin batere la cald, având o grosime de 1,8–1,9 mm și o înălțime maximă de 5 cm. și o greutate de circa 1,6 kg. Pe toată circumferința exterioară este reprodusă o bandă gen șnur sau funie răsucită, în relief, lată de 5,73–6,2–6,7 mm, ce delimitează marginea plată („borul”), lată de 4,6–4,8–5 cm și perforată în zona mediană cu 12 orificii rotunde, uneori deformate din cauza vechimii și a restaurării —unele fiind pătrate, ovale sau alte forme neregulate, având un diametru de 5,6–8,3–9,2 mm, situate la distanțe relativ egale între ele (8,42–9,84 cm din centrul orificiului).

Pe partea superioară a piesei, în centru, s-a păstrat un cui-floare de prindere. Diametrul este de 4,32 cm și reprezintă probabil o rozetă cu petale ovale, alungite. Cuiul străpunge bordura și iese pe spate.

Spre dreapta, la 6 cm, se păstrează, probabil, urmele unui alt cui dispărut.

Pe această parte a „scutului”, tangentă cu registrul 1, se observă o îndoitură de 30–40 grade, cauzată probabil de smulgerea obiectului de pe un suport de lemn. Distanța este de 3 cuie. Deformarea continuă însă spre dreapta încă pentru două cuie provocând o îndoire, chiar rupere, a borului. Prin urmare deformarea cuprinde cam o treime din bor.

Această margine plată („bor”) delimitează umboul propriu zis al „scutului” compus din trei registre, toate decorate:

**a)** registrul nr. 1 (decor *Eierstab*) se compune din ove mici (1,5–0,93 cm) ce au partea rotunjită spre exterior, iar partea dinspre interior este dreaptă, sprijinindu-se pe o bandă gen șnur sau funie răsucită, în relief, lată de 5 mm. Între ove se află câte 2 linii paralele, în relief. Lungimea ovelor, pe o linie oblică, este de 1,87 cm. Iar lățimea de 1,62 cm.

**b)** registrul 2, lat de 4,5 cm, este delimitat de două benzi gen șnur sau funie răsucită, în relief, late de 5 mm. Șnurul exterior este cel ce delimitează acest registru de cel anterior, iar șnurul interior marchează delimitarea de registrul 3, medalion central. Cele două șnururi sau funii au înfășurarea în același sens dinspre exterior stânga spre interior dreapta sus. Întreg registrul 2 este decorat cu două șiruri imbricate de câte 19 frunze



triunghiulare cu nervură mediană și cu marginile de asemenea marcate în relief. În planul secundar se văd doar vârful frunzelor triunghiulare, ce nu au nervuri mediane ci numai marginale, pe cele două laturi ale vârfului. Spre exterior au vârful distanțate la 4,6–4,8 cm. Frunzele mari lasă loc bazei frunzelor mici.

c) registrul 3 sau „medalionul central” are un diametru de 18,6 cm.

În centru se află deasupra diametrului maxim un grifon în profil spre dreapta cu corp și labe de leu, gât, cap și aripi de pasăre răpitoare.

Capul redă o protomă de pasăre răpitoare cu capul ridicat, cioc încovoiat, ochii realizați punctual și cu o ureche îndreptată înainte. Din zona de contact dintre piept și labele din față pornește o nervură, arcuită în relief puternic, ce reprezintă aripa dreaptă. Ea suprapune în bună măsură gâtul animalului pentru a coti apoi brusc spre spate pe un duct arcuit. Vârful aripii se termină dincolo de fundul și coada animalului. Penajul este reprezentat în prima parte —2,6–4,3 cm— prin pene semicirculare, late. Apoi continuă până la vârful cozii prin 16 benzi hașurate alternativ, 2–4 mm, cu lungimi variabile —6,5 cm la marginea de sus până la 0,8 cm la gât. Prima nervură, ce conturează exteriorul aripii, are și hașuri în formă de „V”.

Corpul animalului, decorat cu linii subțiri, incizate, trasate oarecum neregulat, este arcuit, încordat, puternic reliefat. Labele din față sunt întinse înainte ca la un salt —cea din stânga îndoită, iar cea din dreapta întinsă. Labele din spate sunt: dreapta rămasă în urmă, stânga flexată spre înainte. Ghearele și labele sunt marcate prin câte două șanțuri adâncite la fiecare picior.

Coadă este îndoită în formă de „S” cu vârful în jos.

Câmpul rămas liber sub corpul animalului este umplut de un decor vegetal după cum urmează: pornind din marginea funiei sunt două frunze desfăcute din care pleacă spre stânga un vrej scurt terminat în spirală (între labele din spate ale animalului) și un vrej gros cu tulpina răsucită oblic, din care se despart un vrej scurt spre burta animalului, un vrej scurt terminat în frunză de iederă sub laba dreaptă din față a animalului,

și un vrej scurt terminat cu o frunză căzând în jos spre marginea medalionului.

Între ultimele două frunze, în câmp, este redată în relief o floare cu bumb central (pistil) și patru petale triunghiulare, fără vrej.

Pe revers se observă șanțuirea corespunzătoare marginii reliefate și crestă a borului, cele două adâncituri concentrice ale funiilor dintre registrele 1–2 și 2–3. Se observă, de asemenea adânciturile (negativul) întregului decor.

Relieful (înălțimea) elementelor decorative măsurată de la baza de zăcere a piesei („borul”):

Coapsa animalului : +4,3 cm.

Umărului: + 4,52 cm.

Laba din față: + 3,7 cm.

Marginea de sus a aripii: + 3,49 cm.

Tufa plantei este la 3,85 cm.

Funia primă: + 1,51 cm.

Funia secundă: + 2,8 cm.

Deformarea (îndoitura) maximă a borului este la 2,57 cm, iar în dreptul cuiului la 2 cm.

### **C. Monete dacice**

Dintru început se remarcă că în Dispoziția pe baza căreia s-a făcut deplasarea se specifică efectuarea unei expertize pe un lot de 220 monete de tip Koson din argint. Ori la fața locului s-a constatat că numărul real este de 229 monete dintre care 27 sunt din aur de tip Lysimachos sau Pseudo-Lysimachos, 39 din argint de tipul Koson „clasic” și 163 din argint de tipul Koson Droyeis (?).

Aceste monete fac parte din două loturi distincte.

a) Monetele din argint sunt parte a unui lot de circa 2700 monete descoperite în decembrie 2003 pe Dealul Bodii (Dealul Muncelului–Fețele Albe).

b) Monetele din aur sunt parte a unui lot de 3600 monete de tip Lysimachos, Pharnakes și Asander descoperite în august 1998 în zona Sarmizegetusa, pe Șesul Căprăreței, nu departe de locul descoperirii primelor brățări plurispiralice din aur.

Conform Ordinului mai sus amintit membrii Comisiei de specialitate au trebuit să răspundă, printre altele, la următoarele obiective:

- 1) Ce reprezintă bunurile prezentate?
- 2) Dacă bunurile respective sunt autentice și constituie parte dintr-un tezaur ori sunt replici moderne a unor piese autentice?
- 3) Din punct de vedere arheologic care este zona de proveniență a bunurilor?
- 4) Stabilirea susceptibilității ca respectivele bunuri să fie clasate în patrimoniul cultural național.

În cele ce urmează se răspunde pe puncte la cele solicitate.

- 1) La acest punct am răspuns atunci când am făcut descrierea pieselor, care reprezintă, după cum urmează:

— brățară plurispiralică din aur, similară celorlalte 12 piese recuperate anterior, reprezentând produse de mare calitate și valoare ale orfvereriei dacice din sec. I a. Chr.

— două piese ornamentale („scuturi” de paradă) din fier, cu reprezentări zoomorfe și vegetale, databile, pe baza descoperirii mai vechi de la Piatra Roșie, publicată de C. Daicoviciu, în sec. I a. Chr.

— dintre cele 229 monede, 27 piese din aur aparțin tipului Lysimachos, 39 piese de argint aparțin tipului clasic Koson, iar 163 piese de argint aparțin unui tip nou, cu legenda *Koson Droyeis*, inspirat iconografic de emisiunile de tip Macedonia Prima; datare: sfârșitul sec. II a. Chr. – mijlocul sec. I p. Chr.

- 2) Toate piesele sunt autentice, nepunându-se problema ca acestea să fie replici moderne după piese autentice antice. Este posibil ca brățara de aur să provină dintr-una din descoperirile colective —tezaur de brățări (de 10, respectiv 5 piese) sau dintr-o descoperire izolată, cu toate provenind din centrul politic și religios de la Sarmizegetusa Regia.

După informații aflate la dosarul cauzei, cele două umbo de „scuturi” aparțin unei descoperiri colective (depozit de obiecte de fier) constituite din 7 piese.

Autenticitatea celor două piese oferite spre recuperare este confirmată de Raportul

de examinare (*Examination Report*) întocmit de Chase Art Services din SUA la 3 iunie 2003, pe baza studiului radiografic, a analizei chimice și a metalografiei. Din același raport, ca și din aspectul lor actual rezultă că piesele au fost curățate și restaurate în laborator și că dintr-una din ele a fost luată o mică probă de metal.

Monedele de aur au aparținut unui tezaur compus din 3600 monede (descoperit în 1998), iar cele de argint au făcut parte dintr-un alt tezaur, compus din 2700 de monede (descoperit în 2003).

- 3) Din punct de vedere arheologic, având în vedere descoperirile certe anterioare, zona de proveniență a tuturor obiectelor în discuție — brățara plurispiralică din aur, cele două scuturi din fier și cele 229 monete din aur și argint — este regiunea Munților Orăștiei, respectiv ansamblul cetăților dacice din jurul Sarmizegetusei.

a) Având în vedere răspândirea celor circa 30 de brățări spiralice de argint dacice cunoscute (28 în România, una în Serbia și una în Bulgaria), precum și a celor 12 brățări plurispiralice similare, din aur, cunoscute și recuperate până în prezent, se poate presupune cu maximă probabilitate că și brățara plurispiralică din aur nr. 13, expertizată de noi, provine din spațiul Daciei preromane, mai precis din centrul regatului dac situat în Munții Orăștiei. Fiind vorba de un exemplar de o deosebită frumusețe, fiind din aur și cântărind în jurul a un kilogram (933,4 g), brățara nr. 13 reprezintă o parte dintr-un tezaur regal ascuns în împrejurimile Sarmizegetusei Regia, capitala politică, militară și spirituală a Daciei. Ea nu poate proveni dintr-o așezare obișnuită și nici dintr-o descoperire funerară.

Din izvoarele istorice scrise se știe că Decebal și-a ascuns tezaurul regal în râul *Sargetia*, probabil într-un gest cu semnificație cultică; știut fiind că centrul religios al dacilor se afla la Sarmizegetusa Regia, este de avut în vedere posibilitatea ca astfel de obiecte prețioase, precum brățara nr. 13, să fi fost depuse ca ofrandă zeilor.

Brățările plurispiralice din aur reprezintă creații originale ale artizanilor daci și au în consecință o valoare excepțională nu doar prin conținutul impresionant în aur, ci și

prin importanta contribuție pe care studiarea lor o va aduce la îmbogățirea cunoștințelor noastre în domeniul artei, a religiei și a civilizației dacice în ansamblul său.

b) „Scuturi” din fier —până de curând în România se cunoștea doar un singur exemplar descoperit în cetatea de la Piatra Roșie (săpături C. Daicoviciu, 1949; publicație 1954)— decorat în medalionul central cu un taur după unele interpretări sau cu un zimbriu, după părerea noastră și asupra căruia se poartă astăzi diverse discuții privind modalitatea lui de restaurare.

În Muzeul de Istorie al Transilvaniei din Cluj se mai află un „scut” fragmentar din fier, inedit, descoperit —se pare— în aceleași condiții cu piesele examinate de noi, și cu alte patru piese similare, sustrate prin săpături ilegale. Este vorba deci de 7 „scuturi” din fier —cu reprezentări de zimbriu sau taur, grifon, felină (panteră?) și leu— dintre care 6 „scuturi” ce se află în prezent în străinătate, date în urmărire de către organele românești abilitate. Primele două sunt cele examinate de noi, expertizare de Chase Art Services în 2003. Celelalte 4 piese sunt, se pare, cu toate în proprietatea firmei *Freeman & Sear* din Los Angeles. Imaginile a două dintre acestea, aflate în urmărire, figurează și în volumul *Patrimonium II. Combaterea Criminalității contra Patrimoniului Cultural European*, apărut la Cluj-Napoca în 2009, pagina 473. Având în vedere cercetările lui C. Daicoviciu din anul 1949, locul cel mai probabil de descoperire este cetatea dacică de la Piatra Roșie.

c) În privința **monetelor** ele fac parte din două loturi distincte (tezaur), cu locuri de descoperire fixate prin investigațiile organelor judiciare în împrejurimile Sarmizegetusei Regia, capitala Daciei, după cum urmează:

— monetele din argint sunt parte a unui lot de circa 2700 monete descoperite în decembrie 2003 pe Dealul Bodii (Dealul Muncelului—Fețele Albe).

— monetele din aur sunt parte a unui lot de 3600 monete de tip *Lysimachos* și *Pharnakes* descoperite în august 1998 în zona Sarmizegetusa, pe Șesul Căprăreței, nu departe de locul descoperirii primelor brățări plurispiralice din aur.

4) Socotim că toate obiectele expertizate la solicitarea organelor judiciare române, ca fiind excavate ilegal și sustrate din siturile clasate monument istoric din Munții Orăștiei, toate aparținând patrimoniului mondial UNESCO: o brățară plurispiralică din aur, două scuturi din fier și 229 monete, aparțin Patrimoniului Cultural Național și trebuie incluse în categoria TEZAUR.

Cele două „scuturi” din fier, prin tehnica superioară de realizare, prin decorul lor complex, cu motive fito- și zoomorfe și, nu în ultimul rând, prin scopul pentru care au fost făcute (indiferent că reprezintă decorația unor scuturi sau ornamente pe porți de cetate sau de palat) sunt piese de o deosebită valoare artistică și științifică. Deși realizate din fier, prin urmare dintr-un metal comun, prin mesajul pe care îl transmit aceste piese vor deveni exponate de maxim interes muzeistic, iar studiul lor va aduce cu siguranță noi contribuții la mai buna cunoaștere a tehnicii antice, a religiei și artei dacilor, a relațiilor Daciei preromane cu lumea înconjurătoare —greacă, celtică și romană. După părerea noastră, în momentul de față, după ce avem deja un lot de 12 brățări plurispiralice din aur, prezența acestor două „scuturi” în România se impune ca o prioritate, mai ales că cele două exemplare deja existente în muzeul din Cluj-Napoca se află într-o avansată stare de deteriorare (fragmentare, coroziune).

Lotul de 229 monede, de fapt părți din două loturi distincte, trebuie și el recuperat în întregime, dată fiind semnificația științifică cu totul nouă și remarcabilă a acestor monede; în temeiul drahmelor cu legenda *Koson Droyeis* va putea fi studiat un nou tip monetar, până acum necunoscut, care a fost emis și a circulat în Dacia, aducând nebănuite informații referitoare la istoria politică, economică și culturală a acestui spațiu în epoca pre-romană, mai precis în sec. I a. Chr.

## VIII.

Prin Decizia nr. 125 din 22.10.2007 a Muzeului Național de Istorie a României s-a numit o Comisie de experți formată din:

1) dr. Lucia Marinescu (Muzeul Național de Istorie a României, București),

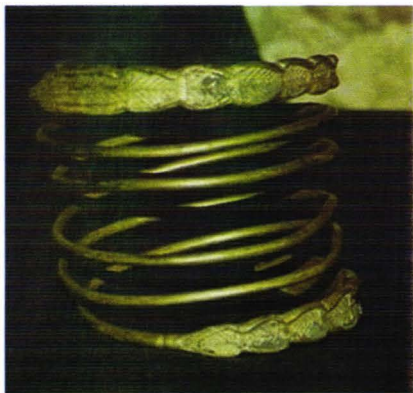
2) dr. George Trohani (Muzeul Național de Istorie a României, București) în vederea examinării a două brățări din aur pe baza a două fotografii.

Spre expertizare au fost prezentate două fotografii color cu câte două brățări plurispiralice din aur. Pieseile au fost examinate pe hârtie și prin ordinator PS macroscopic.

La întrebările puse de către autoritățile în drept, în ziua de 25 octombrie 2007, s-a răspuns după cum urmează:

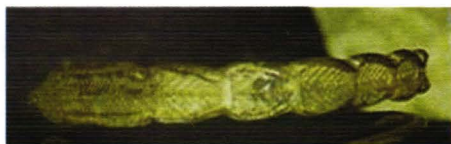
#### 1. Descrierea pieselor:

**a.** Brățară plurispiralică ce figurează în fotografia 1, la stânga, iar în fotografia 2 la dreapta, constituită dintr-o bandă-tijă cu secțiunea rotundă și arcuită în 6,5 spirale, din metal galben ce trebuie să fie aur. Se constată o ușoară deformare a spiralelor.



**Brățara (a)**

Capetele tijei au fost mai întâi aplatizate, iar apoi acea porțiune a fost împărțită în trei câmpuri distincte. Cel de la extremitate imită într-o formă schematizată un cap de șarpe, apoi urmează o porțiune mai lată, relativ orizontală, constituind o placă dreptunghiulară decorată cu mai multe linii (s-au putut număra 23) oblice incizate în formă de brăduț, locul de întâlnire a liniilor, de pe mijlocul plăcii, fiind marcat prin incizii punctiforme dispuse liniar. Părțile laterale ale acestei porțiuni sunt ușor supraînălțate.



**Brățara (a) detaliu**

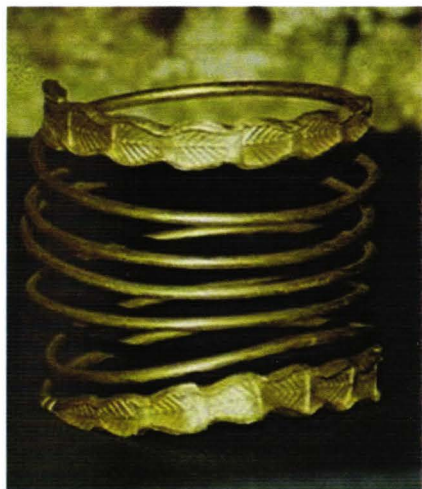
Cea mai lungă porțiune este decorată cu șapte palmete, imprimate prin ștanțare, care sunt la rândul lor flancate de brăuri supraînălțate, decorate după cât se pare cu linii fine incizate. Numărul de palmete cu care este decorată brățara este de câte șapte la fiecare din cele două capete. Felul în care sunt ele marcate nu este însă identic. Astfel primele șase palmete sunt realizate cu aceeași stanță, conținând 5 linii oblice incizate în formă de brăduț, locul de întâlnire a liniilor, de pe mijlocul palmetei, fiind marcat prin incizii punctiforme dispuse liniar. Urmează apoi a șaptea palmetă realizată cu o stanță mai mică și conținând doar 4 linii oblice incizate în formă de brăduț, locul de întâlnire a liniilor, de pe mijlocul palmetei, fiind de asemenea marcat prin incizii punctiforme dispuse liniar.

Spațiul dintre palmete și corpul tijei este decorat prin două grupe a câte trei linii circulare, incizate.



**Brățara (a) detaliu corpul tijei**

**b.** Brățară plurispiralică ce figurează în fotografia 1 la dreapta, iar în fotografia 2 la stânga, constituită dintr-o bandă-tijă cu secțiunea rotundă și arcuită în 7,5 spirale, din metal galben ce trebuie să fie aur. Se constată o ușoară deformare a spiralelor.



**Brățara (b)**



Capetele tijei au fost mai întâi aplatizate, iar apoi acea porțiune a fost împărțită în trei câmpuri distincte. Cel de la extremitate imită într-o formă schematizată un cap de șarpe, apoi urmează o porțiune mai lată, relativ orizontală, constituind o placă dreptunghiulară decorată cu mai multe linii (sau putut număra 15) oblice incizate în formă de brăduț, locul de întâlnire a liniilor, de pe mijlocul plăcii, fiind marcat prin incizii punctiforme dispuse liniar. Părțile laterale ale acestei porțiuni sunt ușor supraînălțate și, la rândul lor, decorate cu scurte linii incizate dispuse în formă de V.

Cea mai lungă porțiune este decorată cu șapte palmete, imprimate prin ștanțare, care sunt la rândul lor flancate de brăuri supraînălțate, decorate după cât se pare cu linii fine incizate. Numărul de palmete cu care este decorată brățara este de câte șapte la fiecare din cele două capete. Felul în care sunt ele marcate nu este însă identic. Astfel primele șase palmete sunt realizate cu aceeași stanță, conținând 5 linii oblice incizate în formă de brăduț, locul de întâlnire a liniilor, de pe mijlocul palmetei, fiind marcat prin incizii punctiforme dispuse liniar. Urmează apoi a șaptea palmetă realizată cu o stanță mai mică și conținând doar 4 linii oblice incizate în formă de brăduț, locul de întâlnire a liniilor, de pe mijlocul palmetei, fiind de asemenea marcat prin incizii punctiforme dispuse liniar. Părțile laterale ale palmetelor sunt ușor supraînălțate și, la rândul lor, decorate cu circa 3 linii incizate dispuse paralel, în lungul palmetelor.



**Brățara (b) detaliu**



**Brățara (b) detaliu palmete**

Spațiul dintre palmete și corpul tijei este decorat prin două grupe a câte trei linii circulare, incizate.



**Brățara (b) detaliu corpul tijei**

Prin urmare piesele prezentate sunt două brățări plurispiralice din aur aparținând unei categorii de podoabe tipic dacice, cunoscută însă anterior exclusiv prin exemplare de argint, databile în secolul I a. Chr. Aceeași este și datarea prezentelor piese din aur. Având în vedere raritatea și valoarea mare a metalului, dimensiunile mari și excelenta execuție, piesele din aur pot fi considerate podoabe și însemne ale puterii în societatea dacică.

2. De la început se impune constatarea unei asemănări și a acestor două piese examinate, din aur, cu brățările de formă spiralică, din argint, cunoscute din descoperirile mai vechi de tezaure dacice de podoabe de argint, din epoca geto-dacă clasică (sec. II a. Chr.–I p. Chr.). Pe de altă parte aceste două brățări din aur prezintă aceleași caractere cu celelalte nouă brățări din aur recuperate până în prezent ele făcând parte, mai mult ca sigur, din același lot de obiecte de podoabă.

3. La o analiză macroscopică, pe baza fotografiilor puse la dispoziție, se poate constata o anumită asemănare între aceste două brățări (a și b), examinate în raportul de față, cu brățările 1, 3 și 7 din loturile anterioare.

Însă capul de șarpe al brățării nr. 1 este diferit redat față de cel al brățărilor a și b din prezentul raport, numărul liniilor oblice de pe

placa romboidală este de 17, iar numărul spiralelor este de 7,5.

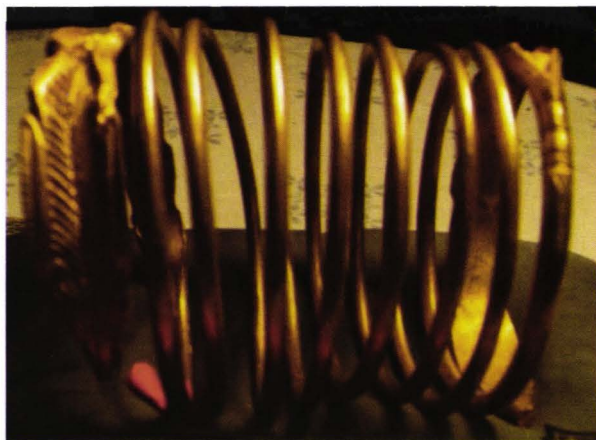


**Capul de șarpe al brățării nr. 1**



**Brățara nr. 1**

Brățara nr. 3 are un număr total diferit de spirale, iar diametrul este mult mai mic.



**Brățara nr. 3**

Brățara nr. 7 are capul de șarpe asemănător cu brățara a, dar numărul liniilor

oblice de pe placa dreptunghiulară este de 12 pe una din jumătățile plăcii și de 14 pe cealaltă jumătate. În plus decorul ce continuă după palmete pe corpul tijei este mai complex (brățara 7.2).



**Brățara 7 detaliu**



**Brățara 7 detaliu corpul tijei**

În concluzie, cu rezerva cuvenită dată fiind modalitatea efectuării expertizei, este vorba despre două brățări ce nu pot fi identificate cu cele nouă deja recuperate.

4. Piesele examinate anterior, atât la Frankfurt, cât și în București, au făcut parte, foarte probabil, dintr-unul dintre aceste două tezaure, localizate de anchetatori în situl arheologic „Căprăreța”, din apropierea cetății regale dacice Sarmizegetusa —de pe Dealul Grădiștii (Grădiștea Muncelului). Tot din această zonă trebuie să provină și aceste două brățări, tot din aur, expertizate în raportul de față.

Aceste două brățări de aur examinate prezintă toate caracterele tipologice (formă, ornamentică) ale celor cca. 30 de brățări spiralice de argint, cunoscute anterior, provenind în marea



lor majoritate (28 exemplare) de pe teritoriul României, precum și cu cele nouă din aur expertizate anterior. În chip special se remarcă asemănarea cu exemplarele de argint de la Cărpiniș, Coada Malului, Orăștie și Senereuș. Asemănarea evidentă dovedește că piesele de aur sunt contemporane cu cele de argint și, ca urmare, se datează în perioada secolului I a. Chr. Totodată, analogia ne arată că orfevrarii daci erau capabili să lucreze și în aur, atunci când comanditarul dorea acest lucru și putea să livreze materia primă, aurul.

Având în vedere răspândirea celor peste 30 de brățări spiralice de argint dacice cunoscute (28 în România, două în Serbia și

una în Bulgaria), se poate presupune cu maximă probabilitate că și aceste două brățări din aur, expertizate în raportul de față, provin din spațiul Daciei preromane. Fiind exemplare de o deosebită frumusețe, fiind din aur, ele pot să reprezinte o parte dintr-un tezaur regal ascuns în împrejurimile Sarmizegetusei Regia, capitala politică, militară și spirituală a Daciei. Ele nu pot proveni dintr-o așezare obișnuită.

5. După părerea membrilor comisiei, fiind autentice și provenind de pe teritoriul României, și aceste două brățări examinate în prezentul raport trebuiesc încadrate în inventarul Patrimoniului Cultural Național, clasa Tezaur.

#### LISTA ILUSTRAȚIEI

**Pl. 1** — Brățările nr. 1–6.

**Pl. 2** — Brățările nr. 7–12.

**Pl. 3** — 1. Brățara nr. 13; 2. Scutul nr. 1; 3. Scutul nr. 2

#### EXPLICATION DES FIGURES

**Pl. 1** — Les bracelets no. 1–6

**Pl. 2** — Les bracelets no. 7–12

**Pl. 3** — 1. Le bracelet no. 13; 2. Le écu no. 1 ; 3. Le écu no. 2

George TROHANI

Muzeul Național de Istorie a României

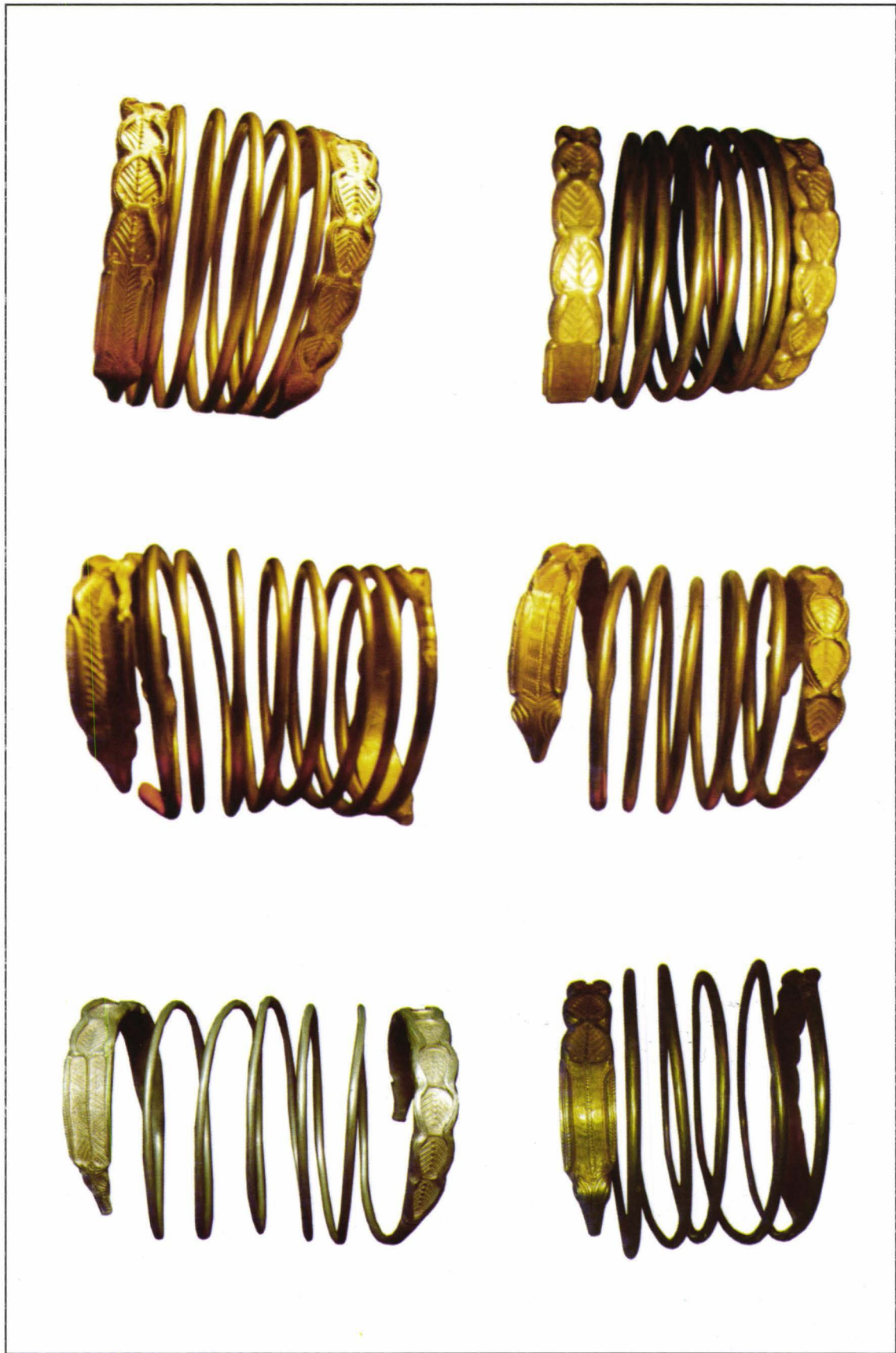
Secția Arheologie

Calea Victoriei 12, 030026, București.

gtrohani@yahoo.com







Pl. 1 — Brățările nr. 1-6.



Pl. 2 — Brățările nr. 7–12.





1



2



3

Pl. 1 — 1. Brățara nr. 13; 2. Scutul nr. 1; 3. Scutul nr. 2