

## CAHLE ȘI ICONIȚE CERAMICE MEDIEVALE DIN MUNTENIA DECORATE CU SCENA „SFÂNTUL GHEORGHE UCIGÂND BALAURUL” (SECOLELE XV–XVII)

MARIA-VENERA RĂDULESCU

MEDIEVAL STOVE TILES AND SMALL CLAY ICONS FROM WALLACHIA DEPICTING THE  
“SAINT GEORGE SLAYING THE DRAGON” SCENE (15<sup>TH</sup>–17<sup>TH</sup> CENTURIES)

The iconography of the medieval tiles discovered in Romania includes also compositions themes inspired by hagiographic legends. The scene depicting “Saint George slaying the dragon” is widely represented both in Transylvania and Moldavia, as well as in Wallachia. The Saint, often in equestrian, is representing with halo on certain pieces, maintaining the influence of the Byzantine style. On other stove tiles the Saint is depicted with armour, as a medieval knight. In Wallachia, certain terracotta plates were used as icons. The artistic rendering of this scene is different, corresponding to the specialisation level of the workshops producing such pieces. The discovery places of these objects are diverse: princely courts, urban houses, rural dwellings, churches or monasteries.

KEYWORDS: stove tiles, icon, dragon, spear, sabre, helmet, armour, bard

CUVINTE CHEIE: cahle, icoană, balaur, lance, sabie, cască, armură, armură pentru cai

Povestirile hagiografice au inspirat adesea iconografia teracotelor medievale. Un subiect frecvent abordat în astfel de compoziții este scena *Sfântul Gheorghe ucigând balaurul*. Viteaz ostaș al credinței și martir al lui Hristos, Marele Mucenic Gheorghe este onorat atât de Biserica Orientală cât și de cea Occidentală<sup>1</sup>. Simbol al vitejiei, el este considerat patron al oștirii. Sfântului i se atribuie, de asemenea, săvârșirea multor minuni. Oștenii moldoveni din timpul lui Ștefan cel Mare îl aveau ca protector în confruntările militare și îl reprezentaseră pe steagul lor de luptă. Tema iconografică a uciderii balaurului de către Sfântul Gheorghe a avut o abordare amplificată odată cu extinderea atacurilor otomane în Europa. Sfântul militar era salvatorul cetății de „balaurul amenințator”, metaforă a apărării creștinismului în fața pericolului musulman. Scena este figurată atât pe icoane, cât și pe alte obiecte religioase. Ușile de lemn sculptat ce au aparținut paraclisului Buna-Vestire al Mănăstirii Snagov, piese executate între anii 1452/1453<sup>2</sup>, cuprind în registrul inferior o remarcabilă realizare plastică a scenei amintite.

Tema apare redată destul de des, pe teracote, încă din secolul al XV-lea, atât în Transilvania<sup>3</sup> și Moldova<sup>4</sup>, cât și în Muntenia, dar modalitatea de redare cunoaște rezolvări plastice diferite, datorate interpretării subiectului. O caracteristică a pieselor descoperite la sud de Munții Carpați este lipsa unui sistem de montare la sobă (reversul plan), ceea ce ne face să considerăm că unele dintre ele erau confecționate pentru a servi drept icoane. Încadrarea acestor piese în categoria *icoanelor de lut* era făcută, acum mai bine de o jumătate de veac, de către Maria Golescu<sup>5</sup>. În unele cazuri însă, cercetarea arheologică a demonstrat că astfel de teracote au fost montate pentru a decora pereții instalațiilor de încălzit. Piesele păstrează pe revers urme de funingine și lipitură de lut.

Teracotele descoperite în Muntenia au bordura înălțată și modelată în formă de ramă. Sfântul, ecvestru, este redat în două ipostaze diferite: fie personaj aureolat, cu caracteristici ale stilului bizantin, fie personaj în postură de cavaler medieval, occidental, purtând coif și armură.

<sup>1</sup> *Lexikon*, 366–390

<sup>2</sup> În expunere la Muzeul Național de Artă al României (în continuare MNAR).

<sup>3</sup> Marcu Istrate 2004

<sup>4</sup> Batariuc 1992, 33–40

<sup>5</sup> Golescu 1941–1942; Golescu 1945

Săpăturile arheologice din anul 1953 din **București**, de la Mănăstirea Radu Vodă<sup>6</sup>, înscriu, printre descoperirile din acest areal, două plăci de teracotă pe care este redat episodul uciderii balaurului de către Sfântul Gheorghe. Pe una dintre aceste plăci<sup>7</sup> (18 × 12,50 × 1,50 cm, nesmălțuită), Marele Mucenic este figurat ecvestru, spre dreapta, îndreptând lancea spre botul fiarei. Piesa este ușor deteriorată în partea superioară, însă, atât cât se păstrează, Sfântul pare a fi aureolat. Vestimentația se compune dintr-o tunică mulată pe trup; nu se disting detaliile. La cingătoare este prinsă o sabie, de încălțăminte sunt atașați piteni cu rozetă. În fundal, compoziția sugerează, destul de stângaci, un zid de incintă și o fereastră cu zăbrele. Calul este înșeuat, hamurile sunt ornamentate. În registrul superior, o pasăre pare să-l protejeze pe sfânt. Un patruped cu o blană flocoasă (mielul de sacrificiu ?) este figurat în fața calului<sup>8</sup>. În registrul inferior este redat balaurul, sub forma unui șarpe, cu un corp filiform. Deasupra acestuia, o floare mare eclipsează fiara învinsă, sugerând biruința vieții, a binelui, a frumosului (Pl. I/1; VI/1). Elementul decorativ *floare*, cu încărcătură simbolică, îl găsim redat și pe plăcile de teracotă din secolele XV–XVI, decorate cu subiectul enunțat, descoperite în Transilvania, la Făgăraș<sup>9</sup> și Racoșu de Jos<sup>10</sup> (jud. Brașov). Referindu-ne la acest detaliu, găsim prezent, atât la meșterii din Transilvania, cât și la cei din Câmpia Română, un concept compozițional comun. Pe cea de a doua teracotă (15,50 × 15 × 1,50 cm, nesmălțuită), descoperită în timpul săpăturilor arheologice din zona Mănăstirii Radu Vodă (București), Sfântul Gheorghe, aureolat, este reprezentat ecvestru, spre dreapta, folosind ca armă, de astă dată, o sabie (Pl. I/2; VI/2). Vestimentația este mulată pe trup, de încălțări sunt atașați piteni cu spin. În registrul inferior, balaurul este modelat filiform, aproape nesemnificativ. În colțul din stânga sus, scena este completată cu figurarea miniaturală, în picioare, a regelui și reginei, părinții prințesei ce trebuia salvată. Inițial, piesa a fost eronat înțeleasă drept o „placă de teracotă, pe care e reprezentat un călăreț cu iatagan și piteni, iar în stânga soarele și luna”<sup>11</sup>. Este singura placă de teracotă descoperită în Muntenia unde cele două personaje secundare, regele și regina, asistă la scenă. În registrul inferior, deasupra balaurului, este redat un cerc, element grafic cu o încărcătură simbolică deosebită în mentalitatea medievală europeană. Cercul era considerat un simbol al lumii spirituale, invizibile și transcendente<sup>12</sup>. În iconografia creștină, simbolizează eternitatea; poate avea valori magice, arată puterea, vitejia, protecția divinității; este asociat cultului focului, al eroilor. Războinicii medievali, înainte de a pleca în luptă, aveau obiceiul să deseneze un cerc în jurul lor<sup>13</sup>. Figura geometrică o mai întâlnim, în câteva cazuri, și pe alte piese de teracotă a căror iconografie se înscrie fie scenei *Sfântul Gheorghe ucigând balaurul*<sup>14</sup> fie *oșteanului ecvestru*<sup>15</sup>. Piesele descoperite în zona Mănăstirii Radu Vodă pot fi încadrate cronologic în perioada cuprinsă între sfârșitul secolului al XV-lea și primele decenii ale secolului următor. Acestea sunt realizări plastice naive, compoziții statice ce aparțin unor meșteri populari.

Cercetări arheologice mai recente, efectuate în Centrul Istoric al capitalei, au îmbogățit cu noi teracote tema iconografică pe care o abordăm. În anul 2004, pe Calea Victoriei nr. 9–12, în preajma ruinelor fundațiilor unor edificii de cult medievale, a fost scoasă la lumină o cahlă–placă dreptunghiulară (19,20 × 17,40 × 1,50 cm, smălțuită, culoare verde-oliv), pe care este reprezentat Sfântul Gheorghe, aureolat, ecvestru, spre dreapta (Pl. I/3; VI/3). Veșmântul acestuia se compune dintr-o tunică mulată pe trup și o pelerină fluturând, accentuând impresia de mișcare. Compoziția are dinamism. În mâna dreaptă Sfântul ține lancea pe care o înfige în botul deschis al fiarei.

<sup>6</sup> Ionașcu, Zirra 1959, 51–89

<sup>7</sup> Ionașcu, Zirra 1959, Pl. LVIII/2; Slătineanu 1958, fig. 81, 190. Piesa se află în Colecția Institutului de Arheologie „Vasile Pârvan”, București (nr. inv. I/1561).

<sup>8</sup> Episodul mielului de sacrificiu este ilustrat, într-o manieră asemănătoare, pe o teracotă descoperită la Târnava (jud. Sibiu) –Marcu Istrate 2004, Pl. 139 B. Pe alte teracote din Transilvania, descoperite la Racoșul de Jos (jud. Brașov) și Vințul de Jos (jud. Alba), mielul de sacrificiu este adus de către prințesă (Marcu Istrate 2004, Pl. 108 C/3; 155/58).

<sup>9</sup> Marcu Istrate 2004, Pl. 59/32

<sup>10</sup> Marcu Istrate 2004, Pl. 108/C 3

<sup>11</sup> *Bucureștii de odinioară*, p. 178, Pl. LVIII/1. Piesa se află în Colecția Muzeului Național de Istorie a României (în continuare MNIR, nr. inv. 32502).

<sup>12</sup> Chevalier, Gheerbrant 1994, I, 294

<sup>13</sup> Chevalier, Gheerbrant 1994, I, 296–299

<sup>14</sup> Cahlă descoperită la Mănăstirea Buda-Cislău, asupra căreia vom reveni.

<sup>15</sup> Cahlele descoperite la Orașul de Floci, vezi Rădulescu 2010a, 34, planșe la p. 43–47.

Maniera de realizare a compoziției face trimitere la clasicele icoane ortodoxe. Piesa datează din secolul al XVI-lea<sup>16</sup>. În același sit arheologic au fost descoperite și alte fragmente de cahlă care abordează tema menționată<sup>17</sup>. Pe str. Lipscani, nr. 18–20, zona *Hanul Greci*, în cursul cercetărilor arheologice preventive din vara anului 2007, a fost descoperită o cahlă–placă rectangulară (16,30 × 13,30 × 1,20 cm, nesmălțuită); compoziția este încadrată de un chenar format din mici nervuri paralele. Sfântul Gheorghe, ecvestru, spre dreapta, poartă un coif cu panaș (?) și o pelerină cu ciucuri, fluturând. Sub ciucurii pelerinei, dar și central, pe corpul calului, este redată câte o cruce, element grafic ce sintetizează mesajul temei: lupta pentru credința creștină. Sfântul Gheorghe ține cu mâna dreaptă o lance, pe care o înfige în botul deschis al balaurului. Atragem atenția asupra elementelor de armură a calului, sugerate în zona gâtului și a crupei. În dotarea călărimii valahe, pentru protejarea cailor de luptă, intrau, cu siguranță, astfel de piese, executate prin îmbinarea unor lamele metalice; de aici s-a inspirat și meșterul de cahle. Teracota se încadrează cronologic în cel de al XVI-lea secol<sup>18</sup> (Pl. I/4; VI/4). Tot în vara anului 2007, cercetările arheologice efectuate pe str. Lipscani, nr. 12, zona *Hanul Zlătari*, au pus în evidență, la adâncimea de – 2,40/3,20 m, ruinele unei locuințe medievale (Casa 2), din prima jumătate a secolului al XVI-lea. Materialul arheologic descoperit include mai multe plăci de teracotă ce compuneau o instalație de încălzit. Un fragment de cahlă–placă (10,80 × 15 × 1,70 cm, nesmălțuit) păstrează din iconografie, parțial, calul, spre dreapta, și, sub abdomenul calului, balaurul secționat de lance<sup>19</sup> (Pl. IV/3). Teracotele descoperite în Centrul Istoric al capitalei ne atrag atenția asupra faptului că ele sunt creații plastice ale unor ateliere diferite. Remarcăm la aceste piese corecta execuție artistică a compozițiilor, grija pentru proporții și redarea mișcării, a amănuntelor vestimentare sau a pieselor de harnașament. Artiștii anonimi care au executat astfel de compoziții, cunoscători ai desenului, aveau o bună pregătire în acest domeniu.

Sfântul Mare Mucenic Gheorghe reprezenta, pentru populația urbei bucureștene, metafora ideii de luptă pentru credința creștină. Teracote decorate cu scena uciderii balaurului sunt găsite atât în preajma unor locașe de cult, cât și în ruinele locuințelor orășenești. De altfel, încă din Evul Mediu, Sfântul devine patron al unor mari biserici din București: Biserica Sfântul Gheorghe Vechi, Biserica Sfântul Gheorghe Nou, Biserica Sfântul Gheorghe ctitorită lângă Hanul Șerban Vodă, puțin înainte de anul 1750, a cărei „tâmplă” se păstrează astăzi la Muzeul Național de Artă al României. Numele Sfântului va fi extins la denumirea unor hanuri sau a pieței centrale a orașului, acolo unde până la începutul secolului al XIX-lea exista „*baltagul de la Sfântul Gheorghe*”.

La Târgoviște, un alt mare oraș medieval muntenesc, cercetările arheologice efectuate la Curtea Domnească<sup>20</sup> și în diferite zone ale urbei<sup>21</sup> completează constant, cu importante informații, istoria națională. În acest sens, iconografia teracotelor medievale, diversă și plină de înțelesuri, constituie un important document. Am selectat din vastul material descoperit, câteva piese pe care este figurat Sfântul Gheorghe în luptă cu balaurul. De la Curtea Domnească provin o teracotă (21 × 14,5 × 1,5 cm, nesmălțuită), databilă între sfârșitul secolului al XV-lea și prima jumătate a secolului următor<sup>22</sup>. Personajul, ecvestru, spre stânga, poartă un fel de bonetă cu panaș, pelerină și încălțăminte cu piteni (Pl. II/3). Sfântul, neaurolat, este redat ca un cavaler medieval învingător. Aceeași realizare plastică se întâlnește pe mai multe teracote descoperite în ruinele caselor medievale ale orășenilor din Târgoviște. În cartierul Suseni, din stratul de dărâmatură a unei locuințe cu beci, din secolele XV–XVI, au fost recuperate, în timpul cercetărilor arheologice din anul 1977, cahle nesmălțuite, de diferite tipologii, și cărămizi, provenind de la una sau două instalații de încălzit<sup>23</sup>. Printre aceste piese se înscriu și 14 cahle–placă, întregite (20–22 × 15 × 1 cm), pe care este figurat Sfântul Gheorghe, ecvestru, ucigând balaurul. După modul de tratare a

<sup>16</sup> Mănușu-Adameșteanu, Rădulescu 2007–2008, 394–396, Pl. 4. Piesa se păstrează în Colecția Muzeului Municipiului București (în continuare MMB).

<sup>17</sup> Mănușu-Adameșteanu, Rădulescu 2007–2008, 394–396, Pl. 5/a–d

<sup>18</sup> Mănușu-Adameșteanu, Rădulescu 2007–2008, 397, Pl. 9

<sup>19</sup> Mănușu-Adameșteanu, Rădulescu 2007–2008, 396, Pl. 8/b. Piesa se păstrează în Colecția MMB.

<sup>20</sup> Constantinescu *et alii* 2008–2009

<sup>21</sup> Diaconescu 2009

<sup>22</sup> Petrică 2010, 73–74, fig. 1. Piesa se păstrează în Colecția Complexului Național Muzeal „Curtea Domnească”, Târgoviște (în continuare CNMCDT).

<sup>23</sup> Mihăescu 1980–1981, 117–134

vestimentației personajului, se disting două tipuri iconografice. Din primul tip fac parte 8 piese pe care Sfântul poartă pelerină, fluturând, iar capul este acoperit cu o bonetă ornată cu un panaș. Personajul este orientat fie spre stânga<sup>24</sup> (șapte exemplare; **Pl. VII/2**), fie spre dreapta<sup>25</sup> (un exemplar; **Pl. VII/5**), în funcție de locul destinat piesei în algoritmul suprafeței ce urma a fi decorată<sup>26</sup>. Scena centrală a compozițiilor este însoțită de elemente decorative secundare, de bun augur, anume păsări, rozete cu opt raze ce reprezintă, probabil, soarele. Pe una dintre piese (**Pl. VII/5**), în colțul din dreapta jos, este redat ulciorul cu *apă vie*, menționat frecvent în basmele populare în legătură cu *Făt frumos*<sup>27</sup>. Îmbinarea legendei hagiografice cu elemente din basmele populare, eroul fiind ajutat de pasărea care îi aduce ulciorul cu apă vie, se întâlnește și în Transilvania, pe o cahlă din secolul al XVI-lea, de la Cechești<sup>28</sup> (jud. Harghita).

Al doilea tip iconografic (șase exemplare), prezintă personajul orientat spre stânga, înveșmântat într-un costum mulat pe trup (tunică), strâns în talie cu o centură; pelerina lipsește. Capul este împodobit, probabil, cu o coroană<sup>29</sup>. În fundal sunt redată două păsări și două rozete cu opt raze. În registrul superior, o linie frântă trasează un zid de incintă. Proporțiile și mișcarea calului, statică, indică un meșter cu puține cunoștințe de desen. Atrage atenția, însă, în mod deosebit, inscripția cu caractere chirilice (**Pl. II/4; VII/6**). Este încă o mărturie a nivelului de cultură din urbea târgovișteană, unde scrisul era cunoscut chiar și de populația obișnuită (meșteșugari, târgoveți ș.a.).

Tot în cartierul Suseni, cercetările arheologice din anul 1980 au scos la lumină, din ruinele unei locuințe medievale cu beci, cahlă-placă, decorate cu scena luptei dintre Sfântul Gheorghe și balaur<sup>30</sup> (**Pl. VII/1**). Dintre piesele descoperite în oraș, mai menționăm câteva fragmente de cahlă, de la piese diferite, unde se constată variate rezolvări grafice ale temei<sup>31</sup> (**Pl. III/ 1–6**). Pe un fragment, Sfântul Gheorghe, aureolat, poartă un costum mulat pe trup, iar la cingătoare este prinsă sabia. El ucide balaurul cu ajutorul lăncii, redată în poziție verticală. Calul are o armură specială pentru cap, din care se distinge cornul din zona frunții (**Pl. III/1**). Pe un alt fragment, vestimentația personajului este completată cu o pelerină, iar între capul Sfântului și lance este redată o cruce. Calul este figurat purtând o armură în zona dorsală (**Pl. III/3**). Interesantă este figurarea, ca personaj secundar, a prințesei care trage după sine fiara legată; alături, ulciorul cu *apă vie* (**Pl. III/6**). Episodul, descris în *Legenda Aurea* a lui Iacopo de Varazzo<sup>32</sup>, este redat și pe o cahlă din Moldova<sup>33</sup>.

Pe o altă teracotă (20,50 × 15 cm, smălțuită, culoare verde) descoperită în ruinele unei locuințe medievale din oraș, Sfântul Gheorghe, ecvestru, spre dreapta, poartă pelerină și bonetă decorată cu panaș. Calul, în galop spre dreapta, este protejat, în partea dorsală, de armură. În colțul din dreapta sus, un relief slab imprimat, pare să sugereze binecuvântarea divină (**Pl. VII/3**). Pe unele icoane, în acest loc din compoziție este redat îngerul care oferă Sfântului coroana martirului<sup>34</sup> sau, în alte cazuri, este figurată mâna binecuvântătoare a lui Dumnezeu, *dextera Domini*, ieșind din nori. Acest concept compozițional se regăsește pe o teracotă descoperită la Suceava<sup>35</sup>.

Din așezarea urbană medievală Târgșor (Târgșoru Vechi, jud. Prahova), provine un fragment de cahlă-placă (12 × 10 × 1,50 cm, nesmălțuită), databilă în secolele XV–XVI. În acest caz personajul, figurat ecvestru, spre dreapta, poartă o cască cu viziera închisă, decorată cu panaș, o tunică mulată pe corp, strânsă în talie cu o centură și străbătută în zona bustului de două diagonale încrucișate, pantaloni mulați pe picior. La brâu este atașată o spadă. Sfântul susține cu mâna

<sup>24</sup> Mihăescu 1980–1981, 130, fig. 11/4

<sup>25</sup> Mihăescu 1980–1981, 130, fig. 12/3

<sup>26</sup> Piese se păstrează în Colecția CNMCDT (nr. inv. 10688; 10689–1691; 10695; 10697–10698).

<sup>27</sup> Bârlea 1976, 23–28; Șăineanu 1978, 40–42, 321–343

<sup>28</sup> Benkő, Ughy 1984, 53–54, fig. 12

<sup>29</sup> Mihăescu 1980–1981, 130, fig. 11/3

<sup>30</sup> Musca, Musca 1980–1981, 135, fig. 3/2

<sup>31</sup> Materialul ilustrativ a fost pus la dispoziție prin bunăvoința domnului Tiberiu Musca, autorul descoperirilor arheologice. Îi mulțumim și pe această cale.

<sup>32</sup> Réau 1958, II, 571–573

<sup>33</sup> Batariuc 1992, fig. 2/4

<sup>34</sup> Nicolescu 1976, fig. 78 (Icoana Sf. Gheorghe, 1753, autor Ioan Zugravul, Biserica Sf. Nicolae din Șcheii-Brașovului).

<sup>35</sup> Batariuc 1992, fig. 2/4

dreaptă o lance, îndreptată în jos. Este de remarcat redarea armurii pentru partea posterioară a calului. Registrul inferior al piesei, acolo unde ar fi trebuit să fie redat balaurul, nu se păstrează. Personajul este însoțit de pasărea de bun augur, în cazul de față un cocoș (Pl. IV/4; VIII/1). În simbolistica animalieră această pasăre reprezintă veghea militară, bărbăția și curajul în luptă, întruchipează *lumina, cu toate valențele ei cosmice și spirituale*<sup>36</sup>. În credința populară, primul cântat al cocoșului alungă duhurile rele, purifică spațiul în care se află<sup>37</sup>. Literatura populară<sup>38</sup>, dar și obiceiul de a amplasa pe fleșele bisericilor și clopotnițelor, sau pe acoperișul caselor, efigia unui cocoș, ilustrează calitățile apotropaice atribuite acestei păsări.

La Buda, schit al Mănăstirii Cislău (jud. Buzău), cercetările arheologice din anul 1931 au scos la lumină, în zona chiliilor, o placă de teracotă „reprezentând icoana Sfântului Gheorghe apăsând balaurul”<sup>39</sup>. Piesa (17,50 × 16 × 1 cm, nesmălțuită) are o ramă simplă, îngustă, puțin reliefată. Personajul, ecvestru, spre stânga, ține cu mâna dreaptă frâul calului, iar cu mâna stângă, lancea, cu steguleț, îndreptată spre balaur. Arma este prevăzută, pe hampă, cu o contragreutate sferică, menită a-i asigura stabilitate în timpul atacului. Sfântul Gheorghe poartă un costum mulat pe trup, o cască cu viziera închisă, probabil de tip *bourguignotte*<sup>40</sup> și încălțăminte de care sunt atașați pintenii cu spin. Fiara este redată sub copitele calului, ca o reptilă, cu gâtul solzos, ridicat în unghi drept, iar botul deschis se termină cu un cioc. În registrul superior, scena este secondată de două păsări în zbor. În același registru este redat un cerc, figură geometrică cu încărcătură simbolică, magică, menită să atragă protecția divinității (Pl. IV/2; VIII/2). Cercetările arheologice, continuate în anul 1938, au avut ca rezultat și descoperirea altor fragmente ce tratează subiectul enunțat (Pl. IV/1). Între piese, se pot distinge diferențe în figurarea călărețului, a calului, precum și în redarea ramei, diferențe datorate existenței unor tipare diferite. Ținând cont de contextul descoperirii arheologice, teracotele de la Buda sunt databile în a doua jumătate a secolului al XVI-lea.

Cercetările arheologice efectuate în anul 1992 la Mănăstirea Câmu (com. Pânău, jud. Buzău), au scos la lumină mai multe fragmente de cahle, dintre care unul ar putea fi interpretat ca provenind din partea inferioară a unei piese decorată cu Sfântul Gheorghe<sup>41</sup>.

Insolită ca realizare compozițională este teracota descoperită la Cătina, județul Buzău, în curtea conacului moșiei Sorescu, lângă resturi de zidărie de la construcții vechi<sup>42</sup> (Pl. IV/5; VIII/3). Placa, de formă dreptunghiulară (16,50 × 13,50 × 1,50 cm, nesmălțuită), modelată în tipar, este acoperită cu șlem cărămidă-roșcat. În câmp este figurat un personaj ecvestru, spre dreapta, într-o atitudine semeață, curajoasă, de cavaler medieval. Bustul este văzut din față, iar capul din profil. Cu mâna stângă ține frâul calului, iar cu mâna dreaptă, flexată în spate, susține lancea lungă, cu steguleț, care intră în botul balaurului. Interesante sunt, desigur, elementele de costum și armament. Capul cavalerului este acoperit în întregime de o cască cu viziera închisă, tip *bourguignotte*, caracteristică pentru a doua jumătate a secolului al XVI-lea<sup>43</sup>. Sabia, prinsă la șold, își găsește analogii în piesele de tip *cimettère*<sup>44</sup>. Îmbrăcăminte constă dintr-o tunică mulată pe corp, încheiată în față cu nasturi, încinsă în talie cu o centură și pantaloni mulați pe picior. Poartă cizme de care sunt prinși pitenii cu tija lungă și rozetă. Calul este înhamat și înșeuat; șaua este fixată printr-un sistem special de chingi, pe sub burta și respectiv pe după gâtul animalului. În registrul inferior, fiara, cu aripi și corpul acoperit de solzi, contorsionată, răsturnată pe spate, strivită, își încolăcește coada în jurul picioarelor posterioare ale calului. În registrul superior, un personaj secundar ciudat, feminin, cu părul lung, în vânt, ține în mâini un fel de măciucă cu două capete. Este posibil să intervină aici interpretarea unor scene din basmele populare. În această parte a compoziției, pe unele cahle din Moldova<sup>45</sup> sau din Transilvania<sup>46</sup> sunt figurați părinții prințesei sau prințesa ce

<sup>36</sup> Chevalier, Gheerbrant 1994, I, 345–347; Evseev 1994, 43

<sup>37</sup> Evseev 1994, 43; Clébert 1995, 84

<sup>38</sup> Teodorescu 1982, 422

<sup>39</sup> Drăghiceanu 1931, 162, fig. 38; piesa se află în colecția MNAR (nr. inv. 1358/GR. 10092).

<sup>40</sup> Vlădescu 1969–1970, 127, fig. 21

<sup>41</sup> Marcu, Lupu 1994, 233–234, fig. 14

<sup>42</sup> Goleșcu 1945, 201–202, fig. 6. Piesa se păstrează în colecția MNIR (nr. inv. 17547).

<sup>43</sup> Vlădescu 1969–1970, 127, fig. 21

<sup>44</sup> Vlădescu 1974–1975, 162, fig. 11

<sup>45</sup> Batariuc 1992, fig. 1/1–4; 2/1, 4

<sup>46</sup> Marcu Istrate 2004, Pl. 59/32; 108 C/3; 136 B/1; 155/58

trebuia salvată. Teracota descoperită la Cătina, în ciuda unor naivități ale desenului, respectă, în general, proporțiile, sugerează mișcarea și încearcă chiar rezolvări de *racursi* în redarea mâinii personajului, flexată în spate.

Cercetările arheologice efectuate în anul 2004 la Câmpulung Muscel (jud. Argeș), în incinta Mănăstirii Negru Vodă<sup>47</sup>, au scos la lumină, printre alte vestigii de un real interes pentru istoria medievală, un fragment de teracotă (5 × 8 cm, nesmălțuit), pe care este figurat un personaj ecvestru, spre dreapta, având mâna stângă ridicată, flexată în unghi drept, mișcare ce sugerează susținerea unei lance. La cingătoare este prinsă o sabie. În această ipostază este redat, de regulă, Sfântul Gheorghe. Piesa este databilă în secolul al XVI-lea (Pl. IV/6).

Din Muntenia, dintr-o localitate neprecizată, provine o placă de teracotă<sup>48</sup> (18 × 16 × 1,50 cm, nesmălțuită) pe care este figurat Sfântul Gheorghe cu coroană, aureolat, ecvestru, spre stânga, ținând în mână o lance, cu flamură, pe care o înfige în botul balaurului. La brâu personajului este atașată o sabie. Sfântul poartă un veșmânt mulat pe trup și o pelerină cu falduri; de încălțări sunt atașați piteni. Din harnașamentul calului se distinge frâul, oblâncul posterior al șei, deasupra cioltarului și pofilul prins de coada înnodată a calului. În registrul superior, se află o inscripție cu caractere chirilice, imprimată în negativ, anunțând numele sfântului (Pl. II/1). Teracota, databilă în secolele XV–XVI, a fost considerată „o icoană de lut”<sup>49</sup>. O altă piesă (18 × 16 × 2 cm), cu o prezentare similară a compoziției, lucrată, după cum pare, cu același tipar, în același atelier ceramic, a fost descoperită întâmplător în anul 1910, pe un teren agricol situat între localitățile Pribegi și Amara (jud. Ialomița<sup>50</sup>). Folosirea aceluiași tipar ca și în cazul pieselor deja menționate se poate constata și la un fragment de teracotă (10 × 13 cm, nesmălțuit) scos la lumină în timpul cercetărilor arheologice de la Orașul de Floci<sup>51</sup> (Pl. II/2). Se conturează clar existența unui centru comun de producere a acestor piese, de unde ele puteau fi procurate pe calea schimburilor comerciale. Bănuim că atelierele se aflau la Orașul de Floci, recunoscut pentru meșteșugul deosebit al producerii ceramicii decorative. Orașul medieval, situat la vărsarea râului Ialomița în Dunăre, la întreținerea unor importante drumuri comerciale, fost teren agricol al comunei Giurgeni (jud. Ialomița), este astăzi sit arheologic protejat. Urbea a cunoscut, între secolele XV–XVII, o intensă viață economică, socială și culturală. Un impact major asupra locuitorilor avea să-l aducă tocmai așezarea sa geo-politică, la granița cu Imperiul Otoman. Confruntările militare sunt repetate, cu urmări dezaastroase. Săpăturile arheologice din acest sit au scos la lumină ruinele unui număr impresionant de locuințe înzestrate cu instalații de încălzit de tipul sobelor de cahle. Aproape în fiecare campanie, între teracotele recuperate se numără și cele a căror temă iconografică abordează legenda *Sfântul Gheorghe ucigând balaurul*<sup>52</sup>. Rezolvările plastice sunt diferite, în funcție de talentul și fantezia meșterilor care au conceput tiparele. Din cercetările anului 1981<sup>53</sup> provine o cahle-placă (18,5 × 14 × 0,5 cm, nesmălțuită), pe care Sfântul este redat călare, spre dreapta. Pe cap poartă o cască tip *Barbut*, specifică secolului al XV-lea<sup>54</sup>. În mâna dreaptă ține o lance, îndreptată spre balaurul aflat sub copitele calului, iar cu mâna stângă, ridicată, susține un buzdugan (măciucă?). Redarea personajului înarmat atât cu lance, cât și buzdugan este singulară la cahlele descoperite pe teritoriul României. Balaurul apare figurat ca un șarpe cu cioc (Pl. V/1; VIII/4).

Într-o manieră populară, amintind de arta naivă, este realizată o altă teracotă descoperită la Orașul de Floci (Pl. V/2). Piesa (17 × 14,20 cm, nesmălțuită) este databilă, probabil, în secolul al XVII-lea<sup>55</sup>.

În anul 1995, în ruinele locuinței nr. 5 A (Grind I), de la sfârșitul secolului al XVI-lea, lângă cele aproape 100 de cahle-oală cu deschiderea circulară și câteva cahle-placă decorate cu

<sup>47</sup> Cercetări arheologice, campania 2004, S 24, caroul 10, –1,25 m.

<sup>48</sup> Piesa se păstrează în Colecția MNAR (nr. inv. 3371/GR. 10096).

<sup>49</sup> Golescu 1941–1942, 54, fig. 2; Slătineanu 1958, fig. 73, 189 (indicată eronat ca provenind de la Palatul Domnesc din Târgoviște).

<sup>50</sup> Golescu 1941–1942, 53, fig. 1; Golescu 1945, 203; Slătineanu 1958, 189, nr. 73 (colecția Grigore Moisil).

<sup>51</sup> Păunescu, Rența, Matei 1997, Pl. IV/1

<sup>52</sup> Oța, Matei 2005, 162–163; Păunescu et alii 2007, 167; Mihai et alii 2013, 63

<sup>53</sup> Cercetări arheologice, campania 1981, S XXXIX, caroul 10, –0,35 m.

<sup>54</sup> Vlădescu 1969–1970, 123, fig. 14

<sup>55</sup> Păunescu, Rența, Matei 1997, 258, Pl. III

*Călărașul valah învingător*<sup>56</sup> și respectiv *Leul păzind copacul vieții creștine*<sup>57</sup>, au fost descoperite și 9 plăci ceramice (17,10–17,50 × 15,70–16,10 cm, smălțuite, culoare verde-oliv), decorate cu scena *Sfântul Gheorghe ucigând balaurul*<sup>58</sup>. Pieseile făceau parte, probabil, dintr-o friză ce orna peretii încăperii, îndeplinind rolul de icoane (Pl. V/3; Pl. VIII/5). Sfântul, aureolat, este redat ecvestru, spre dreapta. În mână dreaptă ține lancea, pe care o înfige în botul deschis al balaurului. La cingătoare este prinsă sabia. Personajul poartă o cască cu pană și o tunică mulată pe trup, străbătută în zona bustului de două diagonale încrucișate. Este sugerată și pelerina, prin redarea câtorva falduri. Piciorul se sprijină în scara de șa. Calul, protejat de armură, are o mișcare frumoasă, elegantă. Locuința unde au fost descoperite aceste icoane de lut, dar și teracotele ce compuneau instalația sau instalațiile de încălzit, presupunem că a avut o importanță deosebită în contextul politico-militar de la sfârșitul secolului al XVI-lea. Zona Dunării, Orașul de Floci, a cunoscut aprigele confruntări dintre oștile conduse de Mihai Viteazu și armata otomană. Este posibil ca o astfel de locuință să fi găzduit, *ad hoc*, comandamentul operațiunilor militare. De altfel, alăturată, o altă construcție, mai mare (L 5 B), presupunem că a fost utilizată de către armată, în scopuri administrative.

Iconițele de lut de la Orașul de Floci își găsesc analogie cu o teracotă, descoperită în prima jumătate a secolului trecut, la Ograda (jud. Ialomița), publicată drept o icoană de lut<sup>59</sup> (Pl. V/4). În comparație cu piesele menționate, descoperite în Locuința 5 A, teracota de la Ograda ne dezvăluie un tipar executat de un meșter cu mai multă pricepere a desenului. Sfântul, ecvestru, spre dreapta, poartă coroană și este aureolat. Pelerina este executată cu grijă în redarea faldurilor, harnașamentul este ornamentat, armura pentru partea dorsală a calului este bine conturată, la fel ciolțarul, șaua și pofilul; corpul balaurului capătă un volum mai pronunțat. Pe această teracotă, între nimb și mână dreaptă a sfântului, dar și sub faldurile pelerinei, apar inscripționate litere din alfabetul chirilic. Presupunem că această piesă constituie prototipul, iar după ea au fost executate cele nouă iconițe descoperite în Locuința 5 A de la Orașul de Floci.

Frecvența, în zona de sud a județului Ialomița, a pieselor de teracotă care abordează iconografia enunțată este în strânsă legătură cu frământata situație politică de la sfârșitul secolului al XVI-lea. Siliți de-a lungul istoriei la repetate confruntări militare cu oștile otomane, locuitorii venerau acest simbol creștin al victoriei împotriva inamicului.

Din păcate, pentru piesele de la Ograda, Cătina sau Pribegi, descoperiri întâmplătoare, nu poate fi stabilit mediu social de proveniență (curți boierești, edificii de cult sau locuințe rurale).

Rezolvarea plastică a compozițiilor redată pe teracotele prezentate în studiul de față înscris, în fiecare caz, note particulare, ceea ce definește un stil propriu atelierului ceramic producător. Prototipul, dar și copiile sau imitațiile, au o arie geografică de circulație restrânsă în jurul centrului de producție. Unele teracote sunt creații naive, ale meșterilor populari, pe când alte exemplare se remarcă prin punerea în pagină a unor compoziții echilibrate, cu grijă pentru proporții, mișcare, detaliu. În unele cazuri, e drept puține, provenind din centre urbane (Târgoviște, București, Orașul de Floci), piesele erau smălțuite, iar realizarea artistică a compozițiilor este superioară. Pregătirea meșterilor se făcea, desigur, în ateliere specializate.

Este posibil ca unele dintre imagini să fie inspirate din xilogravurile tipăriturilor religioase care circulau în epocă. O astfel de reprezentare, în care Sfântul Gheorghe primește binecuvântarea divină, se află în Mineiul lui Bojidar Vukovici, tipărit la Veneția în anul 1538<sup>60</sup> (Pl. VII/4).

Cahlele și iconițele de teracotă descoperite la București, Târgoviște, Orașul de Floci, Târgșor, Buda-Cislău, Cătina, Cârmu, Câmpulung Muscel, Pribegi, Ograda, în incinta curților domnești sau boierești, în locuințele orășenești, în preajma locașurilor de cult, sau, poate, în modeste case rurale, se înscriu mentalului medieval, *Salvatorul cetății* fiind încontinuu invocat.

<sup>56</sup> Rădulescu 2010a, 35–36, fig. la p. 44

<sup>57</sup> Rădulescu 2010b, 165–167, Pl. 5

<sup>58</sup> Chițescu, Teodor 1996, 89, nr. 107; Teodor 1998, 48–49, nr. 56. Mulțumim domnului Silviu Teodor pentru acordul de a studia și publica piesele. Pieseile se găsesc în colecția MNIR (nr. inv. 337078–337083).

<sup>59</sup> Golescu 1941–1942, fig. IV; Golescu 1945, 203, fig. 5. Nu cunoaștem locul actual de păstrare a piesei.

<sup>60</sup> Demény 1969, fig. 7

## BIBLIOGRAFIE

- Batariuc 1992 Paraschiva Victoria Batariuc, Cahle cu Sfântul Gheorghe descoperite la Suceava, *Studii și Cercetări de Istoria Artei. Seria Artă Plastică*, 39, 1992, p. 33–40
- Bârlea 1976 O. Bârlea, *Mică enciclopedie a poveștilor românești*, București, 1976
- Benkő, Ughy 1984 E. Benkő, I. Ughy, *Székelykeresztúri Kályhacsempék 15–17. század*, Kriterion Könyvkiadó, Bukarest, 1984
- Bucureștii de odinioară* *Bucureștii de odinioară în lumina cercetărilor arheologice*, București, 1959
- Chițescu, Teodor 1996 L. Chițescu, S. Teodor, Piua Petrii (Orașul de Floci), com. Giurgeni, jud. Ialomița – Sector Grind I, *CCA*, 1996, p. 89, nr. 107
- Clébert 1995 J.-P. Clébert, *Bestiar fabulos. Dicționar de simboluri animaliere*, București, 1995
- Constantinescu et alii 2008–2009 N. Constantinescu, C. Ionescu, P. Diaconescu, Venera Rădulescu, *Târgoviște reședință voievodală (1400–1700). Cercetări arheologice (1961–1986)*, Târgoviște, 2008–2009
- Chevalier, Gheerbrant 1994 J. Chevalier, Al. Gheerbrant, *Dicționar de simboluri*, I, București, 1994
- Demény 1969 Lidia A. Demény, Xilografurile lui Filip Moldoveanu, *Studii și Cercetări de Istoria Artei. Seria Artă Plastică*, 2, 1969, p. 229–241
- Diaconescu 2009 P. V. Diaconescu, *Arheologia habitatului urban târgoviștean, secolele XIV–XVIII*, Târgoviște, 2009
- Drăghiceanu 1931 V. Drăghiceanu, Săpăturile din Buda, Lapoș și Tisău-Buzău, *BCMI*, XXIV, 1931, p. 159–176
- Evseev 1994 Iv. Evseev, *Dicționar de simboluri și arhetipuri culturale*, Timișoara, 1994
- Golescu 1941–1942 Maria Golescu, Icoane de lut, *Buletinul Muzeului Militar Național*, 9–10, București, 1941–1942, p. 53–57
- Golescu 1945 Maria Golescu, Alte icoane de lut, *Revista Fundațiilor Regale*, XII, 1945, 4, p. 197–204
- Ionașcu, Zirra 1959 I. Ionașcu, Vl. Zirra, Mănăstirea Radu Vodă și Biserica Bucur, în *Bucureștii de odinioară*, p. 51–89
- Lexikon* *Lexikon der Christlichen Ikonographie. Allgemeine Ikonographie. Herausgegeben von Engelbert Kirschbaum Günter Bandmann*, II, Rom, Freiburg, Basel, Wien, 1974
- Mănucu-Adameșteanu, Rădulescu 2007–2008 Ghe. Mănucu-Adameșteanu, Maria Venera Rădulescu, Cahle medievale decorate cu scena „Sfântul Gheorghe omorând balaurul” descoperite în București, *CA*, XIV–XV, 2007–2008, p. 393–400
- Marcu, Lupu 1994 Dana Marcu, Em. Lupu, Cahle din secolele XVI–XVII aflate în colecția Muzeului județean Buzău, *Mousaios*, Muzeul Județean Buzău, Buzău, IV, 1994, p. 231–252
- Marcu Istrate 2004 Dana Marcu Istrate, *Cahlele din Transilvania și Banat de la începuturi până la 1700*, Cluj-Napoca, 2004
- Mihai et alii 2013 Daniela Mihai, Fl. Vlad, Ghe. Matei, R. Coman, Giurgeni, com. Giurgeni, jud. Ialomița [Orașul de Floci], *CCA*, 2013, p. 57–63
- Mihăescu 1980–1981 G. Mihăescu, Cercetarea arheologică din Târgoviște –Suseni, *Valachica*, 12–13, 1980–1981, p. 117–134
- Musca, Musca 1980–1981 T. Musca, Luciana Musca, Complexe de locuire din secolul al XVI-lea din Târgoviște–Suseni, *Valachica*, 12–13, 1980–1981, p. 135–140
- Nicolescu 1976 Corina Nicolescu, *Icoane vechi românești*, București, 1976
- Oța, Matei 2005 S. Oța, Ghe. Matei, Giurgeni, com. Giurgeni, jud. Ialomița [Orașul de Floci]. Sector Grind nr. 3 – Avicola, *CCA*, 2005, p. 161–163
- Păunescu, Rența, Matei 1997 Anca Păunescu, Elena Rența, Ghe. Matei, Cercetări arheologice la Piua Petrii (Orașul de Floci), com. Giurgeni, jud. Călărași, *CA*, X, 1997, p. 255–261



- Păunescu *et alii* 2007 Anca Păunescu, Irina Ene, S. Oța, G. Vasile, Daniela Mihai, Ghe. Matei, Giurgeni, com. Giurgeni, jud. Ialomița [Orașul de Floci], CCA, 2007, p. 165–169
- Petrică 2010 Fl. G. Petrică, Three medieval stove tiles from the Princiar Court of Târgoviște, *Annales d'Université „Valahia” Târgoviște. Section d'Archéologie et d'Histoire*, XII, 2, 2010, p. 73–78
- Rădulescu 2010a Maria-Venera Rădulescu, Cahlele medievale cu reprezentări de călărași valahi descoperite la Orașul de Floci – documente istorice, *Muzeul Național*, MNIR, XXII, 2010, p. 31–48
- Rădulescu 2010b Maria-Venera Rădulescu, Cahle medievale descoperite în Muntenia decorate cu scena „Leul bărbos păzind copacul vieții, CA, XVII, 2010, p. 163–174
- Réau 1958 L. Réau, *L'iconographie de l'art chrétien*, II–III, Paris, 1958
- Slătineanu 1958 B. Slătineanu, *Ceramica feudală românească și originile ei*, București, 1958
- Șăineanu 1978 L. Șăineanu, *Basmele românilor în comparație cu legendele antice clasice și în legătură cu basmele popoarelor învecinate și ale tuturor popoarelor romanice*, București, 1978
- Teodor 1998 E.S. Teodor, Orașul de Floci, com. Giurgeni, jud. Ialomița – Sector Grind I, CCA, 1998, p. 48–49, nr. 56
- Teodorescu 1982 G. Dem. Teodorescu, *Poezii populare române*, București, 1982
- Vlădescu 1969–1970 Cr. M. Vlădescu, Încercări asupra periodizării și tipologiei armelor albe medievale occidentale (secolele XV–XVIII), *Studii și Materiale de Muzeografie și Istorie Militară*, 2–3, 1969–1970, p. 108–139
- Vlădescu 1974–1975 Cr. M. Vlădescu, Arme albe și armuri folosite de oștile române în secolul al XVI-lea, *Studii și Materiale de Muzeografie și Istorie Militară*, 7–8, 1974–1975, p. 151–180

#### LIST OF ILLUSTRATIONS

- Pl. I.** Stove tiles, 15<sup>th</sup>–16<sup>th</sup> centuries: 1–2. Radu Vodă Monastery, Bucharest; 3–4. Historic Centre, Bucharest
- Pl. II.** Stove tiles, 15<sup>th</sup>–16<sup>th</sup> centuries: 1. Wallachia, unknown place; 2. Orașul de Floci (*apud* Păunescu, Rența, Matei 1997); 3. Târgoviște, Princely Court (*apud* Petrică 2010); 4. Târgoviște, Urban house, Suseni district
- Pl. III.** Stove tiles, 16<sup>th</sup> century: 1–6. Târgoviște, Suseni district
- Pl. IV.** Stove tiles, 16<sup>th</sup> century: 1–2. Buda-Cislău Monastery; 3. Historic Centre, Bucharest; 4. Târgșoru Vechi; 5. Cătina; 6. Câmpulung Muscel
- Pl. V.** Stove tiles, 15<sup>th</sup>–17<sup>th</sup> centuries: 1–3. Orașul de Floci (2. *apud* Păunescu, Rența, Matei 1997); 4. Ograda (*apud* Goleșcu 1945)
- Pl. VI.** Stove tiles, 15<sup>th</sup>–16<sup>th</sup> centuries: 1–2. Radu Vodă Monastery, Bucharest; 3–4. Historic Centre, Bucharest
- Pl. VII.** Stove tiles, 16<sup>th</sup> century: 1–3; 5–6. Târgoviște; 4. Xilograph, Illuminated Manuscript of Bojidar Vukovici, Venece, 1538 (*apud* Demény 1969, fig. 7)
- Pl. VIII.** Stove tiles, 16<sup>th</sup> century: 1. Târgșoru Vechi; 2. Buda-Cislău Monastery; 3. Cătina; 4–5. Orașul de Floci

MARIA-VENERA RĂDULESCU  
Muzeul Național de Istorie a României





1.



2.



3.



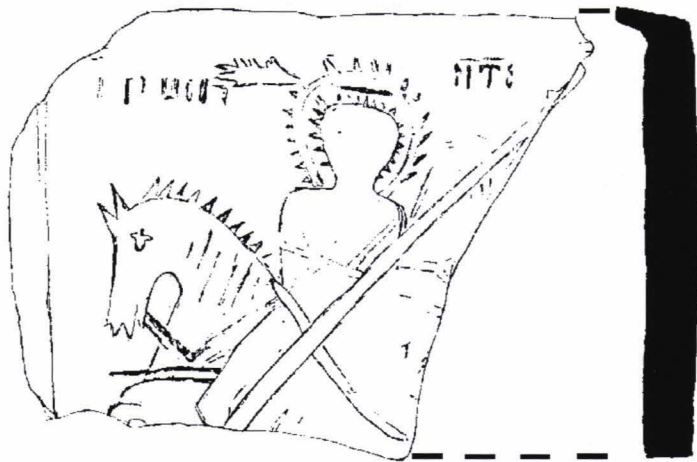
4.



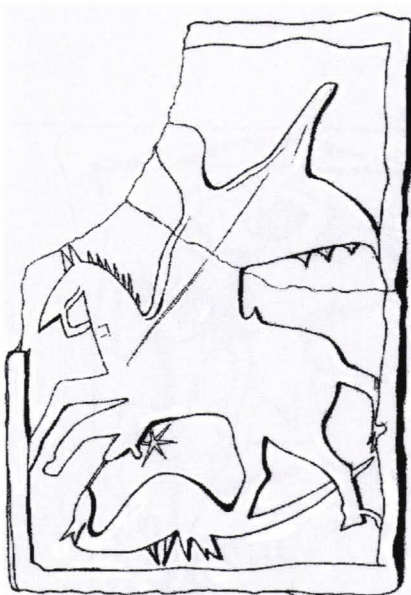
Teracote, secolele XV–XVI: 1–2. Mănăstirea Radu Vodă, București; 3–4. Centrul Istoric, București



1.



2.



3.

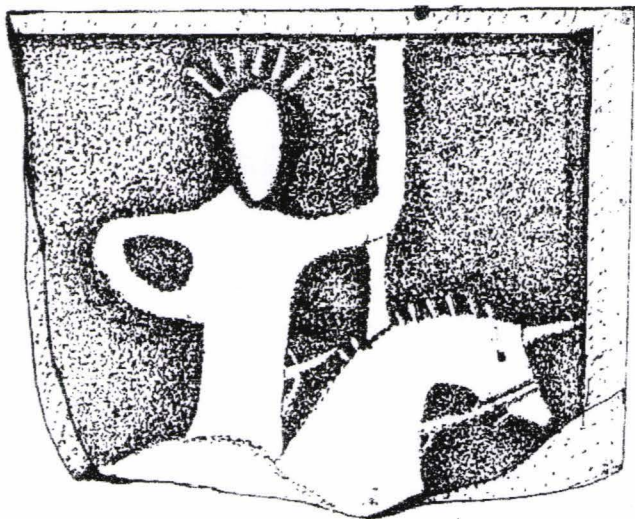


4.

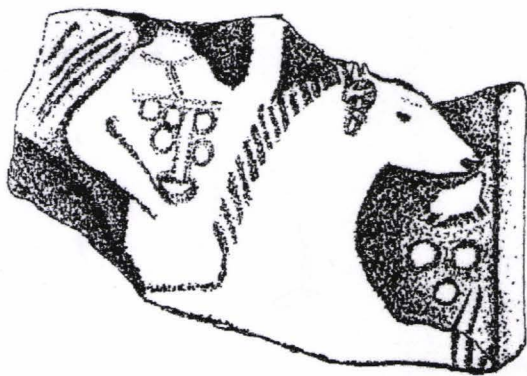


Teracote, secolele XV–XVI: 1. Muntenia, loc neprecizat; ; 2. Oraşul de Floci (*apud* Păunescu, Renţa, Matei 1997); 3. Târgovişte, Palatul Domensc (*apud* Petrică 2010); 4. Târgovişte, locuinţă orăşenească, cartierul Suseni

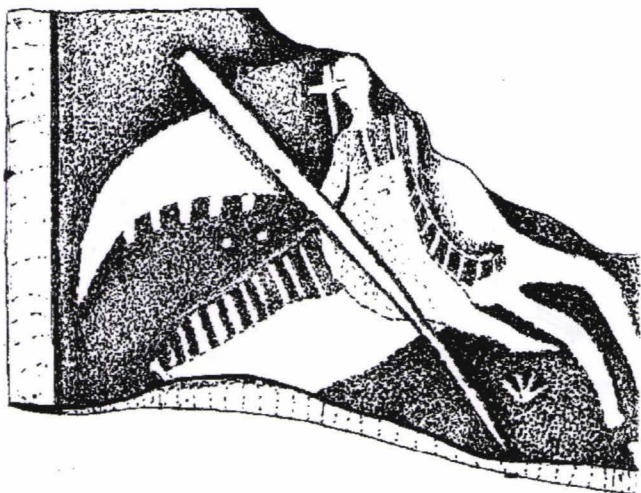




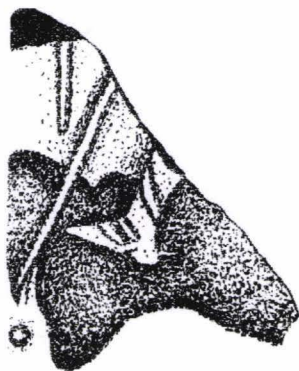
1.



2.



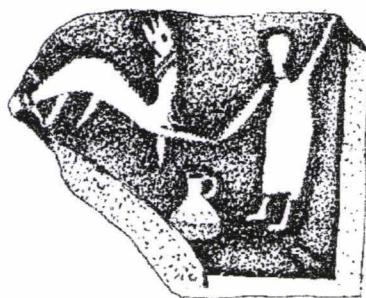
3.



5.



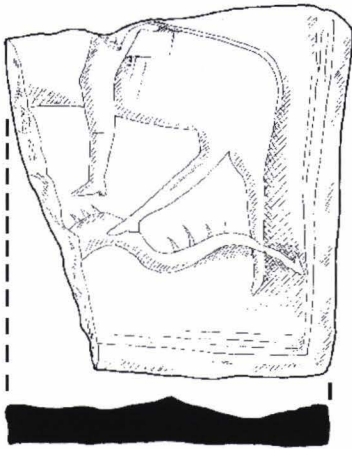
4.



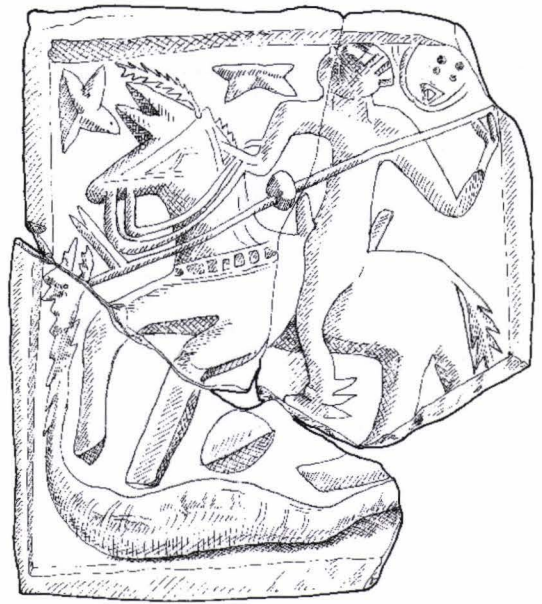
6.



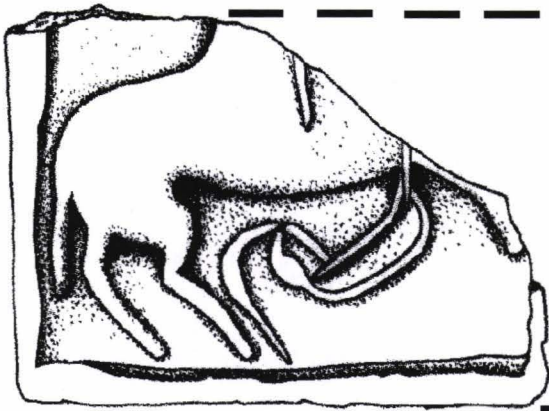
Teracote, secolul al XVI-lea: 1-6. Târgoviște, Cartierul Suseni



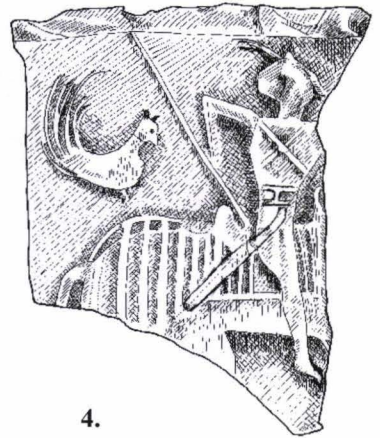
1.



2.



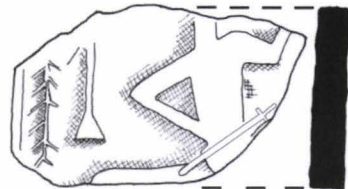
3.



4.



5.

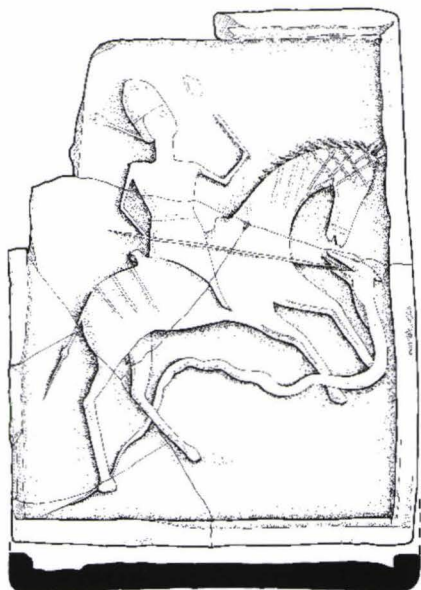


6.



Teracote, secolul al XVI-lea: 1–2. Mănăstirea Buda-Cislău; 3. Centrul Istoric, București; 4. Târgșoru Vechi; 5. Cătina; 6. Câmpulung Muscel





1.



2.



3.



4.



Teracote, secolele XV–XVII: 1–3. Oraşul de Floci (2. *apud* Păunescu, Renţa, Matei 1997); 4. Ograda (*apud* Goleşcu 1945)



1.



2.



3.



4.

Teracote, secolele XV–XVI: 1–2. Mănăstirea Radu Vodă, București; 3–4. Centrul Istoric, București





1.



2.



3.



4.



5.



6.

Teracote, secolul al XVI-lea: 1-3, 5-6. Târgoviște; 4. Xilogravură, Mineiul lui Bojidar Vukovici, Veneția, 1538 (apud Demény 1969, fig. 7)



1.



2.



3.



4.



5.

Teracote, secolul al XVI-lea: 1. Târgșoru Vechi; 2. Mănăstirea Buda-Cislău; 3. Cătina; 4-5. Orașul de Floci