

UN FORT ROMAN DESCOPERIT ÎN ZONA GALAȚI

OVIDIU ȚENTEA

A ROMAN FORTLET DISCOVERED IN THE GALAȚI AREA

The present study refers to the discovery of a new Roman fortlet situated in the proximity of the Barboși fort, which functioned inside the area bordered by Valul Traian – Tulucești.

The fortlet was identified during the multi-disciplinary research campaigns from 2008 and 2010 (oblique aerial photography, satellite photography, and field-walking). Clues concerning the dating of the fortlet were obtained by studying the amphorae fragments discovered on site during the field-walking. The typological information provided by the amphorae fragments allows us to formulate the hypothesis for a broad 2nd c. dating for this fortlet.

The location of the fortlet, as well as the other archaeological discoveries within the Valul Traian – Tulucești area, took into consideration the various tasks that the Roman soldiers were supposed to perform. In this case it is our opinion that the fortlet had a strategic military purpose.

KEYWORDS: Roman Period, Danube, frontiers, Galați, fortlet.

CUVINTE CHEIE: Perioadă romană, Dunăre, frontiere, Galați, fort.

Acest studiu semnalează descoperirea unui nou fort roman din vecinătatea fortificației romane de la Barboși, care a funcționat în interiorul zonei delimitate de Valul Traian–Tulucești.

Am ales să folosim denumirea *fort* în pofida utilizării sale relativ restrânse. În general, fortificațiile de acest fel sunt de dimensiuni mici și au rol de avanpost al unor trupe de infanterie. Caracteristica definitorie a acestora este funcționarea lor în subordinea comandamentului amplasat în altă fortificație. Aceste forturi erau ocupate de o subunitate (*vexillatio*) a trupeii care avea ca responsabilitate supravegherea teritoriului în centrul căruia era amplasat castrul (garnizoana trupeii)¹. Acestor mici fortificații le este specifică lipsa clădirii comandamentului, fapt care vine să sublinieze absența unui comandament propriu.

Fortificația a fost identificată în cursul cercetărilor pluridisciplinare desfășurate în anii 2008 și 2010, în acest areal. Identificarea sa a fost efectuată prin fotografiile aeriene oblice efectuate de către Ioana A. Oltean și William S. Hanson în cursul lunii iulie 2008 (Pl. II/2–3). Ulterior, aceste date au fost coroborate cu cele satelitare, verificate în decursul mai multor perioade de timp (Pl. III/1–3). Dimensiunile, calculate cu aproximație pe interiorul șanțului de apărare, sunt 27 m (N–S) × 22 m (E–V). *Fossa* are o întrerupere de aproximativ 6 m pe latura sudică, loc care corespunde cu poarta de acces (Pl. III/1).

În cursul unei periegeze efectuate în acest areal, în cursul anului 2010 am putut colecta un număr semnificativ de fragmente de amfore distribuite la suprafața solului exact în zona acestei fortificații. Repere privind datarea acestora, au putut fi obținute prin fragmentele de amfore care păstrează informații pentru atribuirea tipologică, pe baza căreia putem avansa ipoteza datării pe durata secolului al II-lea p. Chr. (Pl. III/3–4)².

Amprente analizate în urma interpretărilor fotografiilor satelitare, a celor oblice (2008), respectiv a celor efectuate din dronă (2016), descriu contururile sistemului de fortificație, fără a putea oferi indicii asupra elementelor constructive din interior. Cel mai bine se conturează amprenta închisă la culoare, caracteristică unui sol mai umed, care corespunde unei *fossa*. În interior, solul este mai

¹ Pentru discuția tipologiei fortificațiilor romane: Vegetius, *Epitoma rei militaris*, 3.8; Campbell 2009, 4, 23.

² Am putut lua în calcul două fragmente dintr-o bază, respectiv dintr-un mâner. Acestea pot fi încadrate cu un mare grad de probabilitate în variantele B–C ale amforelor „cu pastă fină”, care pot fi datate pe durata secolului al II-lea p. Chr. Acest tip a fost definit prin cumularea unor caracteristici ale formei și ale pasteii, amfore cu gâtul lung și pastă fină: *narrow-necked light-clay amphorae* (Šelov 1986, 395–400; Vnukov 2004, 407–415).

deschis la culoare, fără a se distinge o dungă distinctă, mai deschisă la culoare, care să o dubleze în interior, ceea ce ar fi corespuns în mod logic valului sau unei palisade. De asemenea, din datele pe care le deținem în acest moment, nu se pot distinge structuri care să poată indica elemente de compartimentare internă. În mod neobișnuit conturul de culoare mai deschisă este dispus în exteriorul șanțurilor. Ar fi fost de presupus să fie amenajarea spațiului cuprins între două șanțuri, însă nu se poate observa nicio componentă distinctă care să indice prezența unui al doilea șanț spre exterior, cum este cazul de la Nersingen³, folosit ca analogie (Pl. IV/3–4). Un element de sprijin îl oferă fortul roman din cartierul „Dunărea”. Acesta avea o singură *fossa*, în exteriorul căreia, autorul cercetărilor mai vechi observa la acea dată că „se află o dungă mai proeminentă de culoare deschisă”⁴ (Pl. III/4). Acest fort era de formă aproximativ pătrată, având latura de aproximativ 40 metri⁵, ceea ce indică o suprafață internă de 0,16 ha. Pe latura sudică a acestei fortificații a fost semnalată o întrerupere a șanțului, care potrivit autorului cercetărilor din acea perioadă ar fi semnalat o poartă⁶. Și în cazul nostru se poate observa că poarta de acces se afla pe latura sudică, fapt vizibil în mod particular pe una dintre imaginile satelitare (Pl. III/1). Orientarea acestor două forturi este similară, accesul făcându-se paralel cu malul drept al râului Siret⁷.

Astfel de mici forturi romane au fost semnalate în interiorul arealului delimitat de Valul Traian–Tulucești atât prin cercetări arheologice⁸, cât și prin reconstituiri rezultate prin analiza comparată a unor fotografii aeriene și hărți de arhivă⁹.

Fortificațiile de mici dimensiuni, *fortlet*, alături de castre (legionare – *fortress* și cele auxiliare – *forts*), reprezintă marea majoritate a construcțiilor uzuale realizate și folosite de către armata romană în perioada Principatului. De obicei, aceste mici fortificații erau construite din glee (*caespites*) și lemn. Cele care au rămas mai mult timp în folosință au fost reconstruite în piatră. În cazul de față, care poate fi încadrat în categoria celor mai mici fortificații, este evident faptul că dimensiunile reduse ale acestor fortificații implică anumite constrângeri privitoare la organizarea spațiului interior. De obicei acestea se limitează la două barăci, fără alte clădiri. Rămâne deschisă însă discuția cât de mică trebuie să fie o fortificație pentru a fi clasificată ca *fort* sau *fortlet*. Linia de demarcație a fost stabilită convențional în jurul suprafeței de 0,2 hectare¹⁰. Reprezentarea acestora pare să fi fost făcută și pe Columna lui Traian în contextul prezentării frontierei dunărene din zona Porților de Fier (Pl. I/1)¹¹.

În cazul în care nu se cunosc suficiente elemente din interiorul fortificației, clasificarea funcțională a acestora este greu de realizat. Distincția dintre *fortlet* și *small fort* a fost făcută prin lipsa clădirilor administrative din interiorul primei¹². Acest spațiu corespunde posibilităților de campare pentru un grup relativ mic de soldați, care putea staționa în anumite zone unde ar fi putut fi probleme privind siguranța lor. În discuțiile privitoare la garnizoana fortului de la Barburgh Mill s-a argumentat ideea că în cele două barăci ale sale putea staționa o formațiune de tip *centuria*¹³.

Vom aminti câteva analogii ale unor mici fortificații de acest tip construite în sudul Scoției, în timpul ocupației lui Antoninus Pius.

Barburgh Mill (cca 29,50 × 28,50 m; suprafața 840 mp). Barăcile erau protejate de un *murus caespiticius* și un singur șanț¹⁴. Săpăturile arheologice au identificat în interior două barăci (cca 23, respectiv 24,50 × 7,40 m), șanțul în forma literei „V” (3,70 × 1,40/1,80 m), valul are o bază de 6 metri.

³ Mackensen 1987, 18–19.

⁴ Brudiu 1980, 314, 315 fig. 1.

⁵ Țențea, Cleșiu 2006, fig. 11.2.

⁶ Aspectul acesteia în plan este trapezoidal, latura mare fiind de aproximativ 6 metri – Brudiu 1980, 314–315. În cursul cercetărilor noastre de dată mai recentă, nu am putut identifica elemente semnificative pe latura sudică a acestei fortificații. Acestea s-au deteriorat în urma amenajărilor mecanice care au fost efectuate între timp în arealul respectiv.

⁷ Țențea 2016, 12–19.

⁸ Țențea, Cleșiu 2006, 42–45.

⁹ Țențea, Oltean 2009, 1515–1524.

¹⁰ Mackensen 1987, 69, 203; Jilek, Breeze 2007, 203 Table 19.1 și urm.

¹¹ Gudea 2001, nr. 11a–c, 12a–j.

¹² Symonds 2009, 955–956; Symonds 2015.

¹³ Breeze 1974, 147 sqq; Breeze 1993, 505–510. Opinia generală pare a fi aceea că soldații care staționau în aceste forturi erau asigurați din efective furnizate prin rotație din garnizoana de bază. Date de la *Dura Europos* indică faptul că soldații staționau frecvent în mai multe avanposturi și chiar pe durata mai multor ani (Breeze 1993, 506–508).

¹⁴ Breeze 1983, 45 fig. 33, 34.

Singura poartă este amplasată pe mijlocul laturii nord-estice, având o deschidere de 5,20 m¹⁵ (PI. IV/1).

Milton (cca 39,60 × 22,80 m; suprafața 902 mp). În interior sunt semnalate două barăci (cu dimensiuni de cca 27 × 6,40 m)¹⁶ (PI. IV/2).

Durisdeer (cca 32 × 18,30 m; suprafața 585 mp). În interior au fost identificate două barăci (fiecare cu o lungime de aproximativ 24 m)¹⁷ (PI. IV/5).

Analogii foarte bune pot fi amintite în Germania¹⁸. Dintre acestea vom menționa Nersingen (22,20 × 25,20 m; suprafața 780 mp)¹⁹ (PI. IV/3–4) și Degerfeld²⁰.

Arealul situat în interiorul valului Traian–Tuluțești²¹ pare să fi fost supravegheat printr-o rețea de fortificații de mici dimensiuni – *fortlets*, controlate de trupa care staționa în castru. Unul dintre acestea a fost cercetat în proximitatea confluenței Siretului cu Dunărea²². Alte cel puțin două fortificații de acest tip au fost semnalate pe baza interpretării datelor prelucrate din fotografiile aeriene efectuate în cursul celui de-al Doilea Război Mondial²³ (PI. I/2). Garnizoanele erau distribuite de obicei în caestre amplasate la distanțe măsurabile într-o zi de marș. Amplasarea acestor forturi ținea de diferitele roluri pe care soldații trebuiau să le îndeplinească: supravegherea unei poziții strategice (drum, strămoare, vale, vad) sau să asigure desfășurarea în bune condiții a unor servicii (stație de poștă, vamă).

În cazul de față suntem de părere că acest fort pare să fi avut un rol strategic militar.

BIBLIOGRAFIE

- | | |
|----------------------|---|
| Breeze 1974 | D. J. Breeze, The Roman fortlet at Barburgh Mill, Dumfriesshire, <i>Britannia</i> 5, 1974, p. 130–162 |
| Breeze 1983 | D. J. Breeze, <i>Roman forts in Britain</i> , Aylesbury, 1983 |
| Breeze 1993 | D. J. Breeze, The garrisoning of Roman fortlets, în D. J. Breeze, B. Dobson (eds.), <i>Roman Officers and Frontiers. Mavors Roman Army Researches</i> , 10, 1993, Stuttgart, p. 505–510 |
| Breeze 1994 | D. J. Breeze, <i>Roman forts in Britain</i> , Shire, 1994 |
| Brudiu 1980 | M. Brudiu, Săpăturile de salvare din <i>castellum</i> de pământ (sec. II–III e.n.), Materiale și cercetări arheologice (a XIV-a Sesiune anuală de rapoarte), Tulcea, 1980, p. 314–320 |
| Burnham et alii 1994 | B. C. Burnham, L. J. F. Keppie, A. S. Esmonde Cleary, M. W. C. Hassall, R. S. O. Tomlin, Roman Britain în 1993, <i>Britannia</i> 25, 1994, p. 245–291, 293–314 |
| Campbell 2009 | D. B. Campbell, <i>Roman Auxiliary Forts 27 BC–AD 378</i> , Oxford, 2009 |
| Gudea 2001 | N. Gudea, Die Nordgrenze der römischen Provinz Obermoesien. Materialien zu ihrer Geschichte (86–275 n. Chr.), <i>Sonderdruck aus Jahrbuch des Römisch-Germanischen Zentralmuseums Mainz</i> 48, 2001, p. 1–118 |
| Jilek, Breeze 2007 | Sonja Jilek, D. J. Breeze, The Detritus of Life: the Contribution of Small Finds to Understanding Smaller Military Installations, în R. Hingley, S. Willis (eds.), <i>Roman Finds: Context and Theory. Proceedings of a conference held at the University of Durham</i> , Southampton, 2007, p. 199–213 |

¹⁵ Breeze 1974, 133, 152 table V, pentru un studiu comparativ al fortificațiilor tip *fortlet* de pe teritoriul Scoției; Breeze 1994, 44, figs. 33/34.

¹⁶ Breeze 1974, 152 table. V; datare: epoca flaviană–Traian.

¹⁷ Breeze 1974, 152 table. V; Burnham et alii 1994, 259.

¹⁸ Fleer 2004, 75–92.

¹⁹ Mackensen 1987. Foarte relevante sunt și analizele comparative, dintre care o citez pe cea referitoare la barăcile din interiorul acestor fortificații: Mackensen 1987, 42 Abb. 15.

²⁰ Jorns, Meier-Arendt 1967, 14.

²¹ Pentru o prezentare sintetică a principalelor descoperiri funerare din acest areal, vezi Țentea, Rațiu 2015, pl. X. cadran II, pl. XII.

²² Vezi *supra* nota 8.

²³ Țentea, Oltean 2009, 1521, fig. 4.

- Fleer 2004 Ch. Fleer, Typisierung und Funktion der Kleinbauten am Limes, în E. Schallmayer (Hrsg.), *Limes Imperii Romani. Beiträge zum Fachkolloquium „Weltkulturerbe Limes“ November 2001 in Lich-Arnsburg* (= Saalburg-Schriften. 6), Bad Homburg v. d. H., 2004, p. 75–92
- Jorns, Meier-Arendt 1967 W. Jorns, W. Meier-Arendt: Das Kleinkastell Degerfeld in Butzbach, Kr. Friedberg (Hessen), *Saalburg Jahrbuch* 24, 1967, p. 12–32
- Mackensen 1987 M. Mackensen, *Frühkaiserzeitliche Kleinkastelle bei Nersingen und Burlafingen an der oberen Donau*, München, 1987
- Šelov 1986 D. B. Šelov, Les amphores d'argile claire des premiers siècles de notre ère en Mer Noire, în J.-Y. Empereur, Y. Garlan (éd.), *Recherches sur les amphores grecques. Actes du colloque international (Athènes, 10–12 Septembre 1984)*, Athènes, Bulletin de Correspondance Hellénique. Supplément 13, 1986, p. 395–400
- Symonds 2009 M. F. A. Symonds, Fortlets and their adaptation for artificial frontiers, în Á. Morillo, A. Morillo, N. Hanel, E. Martín, Madrid, Polifemo (eds), *Limes XX: Estudios sobre la Frontera Romana. Roman Frontier Studies, vol. II, Anejo de Gladius 13, León, Spain, September 2006*, Madrid, 2009, p. 955–963
- Symonds 2015 M. F. A. Symonds, The curious incidence of fortlets in the Pennines, în D. J. Breeze, R. H. Jones, Ioana A. Oltean (eds.), *Understanding Roman frontiers: papers offered to Professor Bill Hanson on the occasion of his retirement*, Edinburgh, 2015, p. 82–100
- Țentea 2016 O. Țentea, On the alleged 'Roman road from Lower Moldavia', *The Journal of Ancient History and Archaeology*, 3.1, 2016, p. 12–19
- Țentea, Cleșiu 2006 O. Țentea, S. Cleșiu, Fortificația și necropola romană de la Galați, cartierul „Dunărea” – raport arheologic, *CA*, XIII, 2006, p. 39–88
- Țentea, Oltean 2009 O. Țentea, Ioana A. Oltean, The Lower Danube Roman Limes at Galați (Romania). Recent results from excavation and aerial photographic interpretation, în Á. Morillo, A. Morillo, N. Hanel, E. Martín, Madrid, Polifemo (eds), *Limes XX: Estudios sobre la Frontera Romana, Roman Frontier Studies, vol. III, Anejos de Gladius 13, León, Spain, September 2006*, Madrid 2009, p. 1515–1524
- Țentea, Rațiu 2015 O. Țentea, Al. Rațiu, Repertoriul peisajului funerar din zona confluenței Siretului cu Dunărea – studiu preliminar, *CA*, XXII, 2015, p. 189–270
- Vnukov 2004 S. Yu. Vnukov, Pan-roman amphora types produced in the Black Sea Region, in J. Eiring, J. Lund (eds.), *Transport Amphorae and Trade in the Eastern Mediterranean, Acts of the International Colloquium at the Danish Institute at Athens, September 26–29, 2002* (Monographs of the Danish Institute at Athens 5), Athens, 2004, p. 407–415

LISTA ILUSTRAȚIILOR

- Pl. I. 1.** Columna lui Traian (MNIR scena 1–2). Scenă reprezentând mici fortificații amplasate în vecinătatea Dunării (Foto: Andrei Cîmpeanu); **2.** Localizarea fortului roman de la Galați (după Țentea, Oltean 2009, 1521 fig. 4).
- Pl. II. 1–2.** Fotografii aeriene oblice ale fortului roman de la Galați (Ioana A. Oltean, W. S. Hanson, iulie 2008, STRATEG. Strategii defensive și politici transfrontaliere. Integrarea spațiului Dunării de Jos în civilizația romană. Pr. 4 Parteneriate, Contract CNMP 91-010, 2007 – 2010 – www.strateg.org.ro); **3.** Fortul roman – imagine din dronă (octombrie 2016 – Daniel Costea).
- Pl. III. 1–2.** Fortul roman – imagini satelitare (Google Earth – 15.08.2013; Google Earth – 16.05.2014); **3–4.** Fragmente de amfore descoperite în cursul periegezelor efectuate în anul 2010 (bază, mâner); **5.** Galați – cartier Dunărea (Brudiu 1980, 315 fig. 1).
- Pl. IV. 1.** Barburgh Mill (Breeze 1974, 134); **2.** Martinhoe (Symonds 2009, 959); **3–4.** Nersingen (Mackensen 1987, 10 Taf.1, 43 Abb. 16); **5.** Durisdeer Rig - <http://www.heritagepaths.co.uk/pathdetails.php?path=205>.

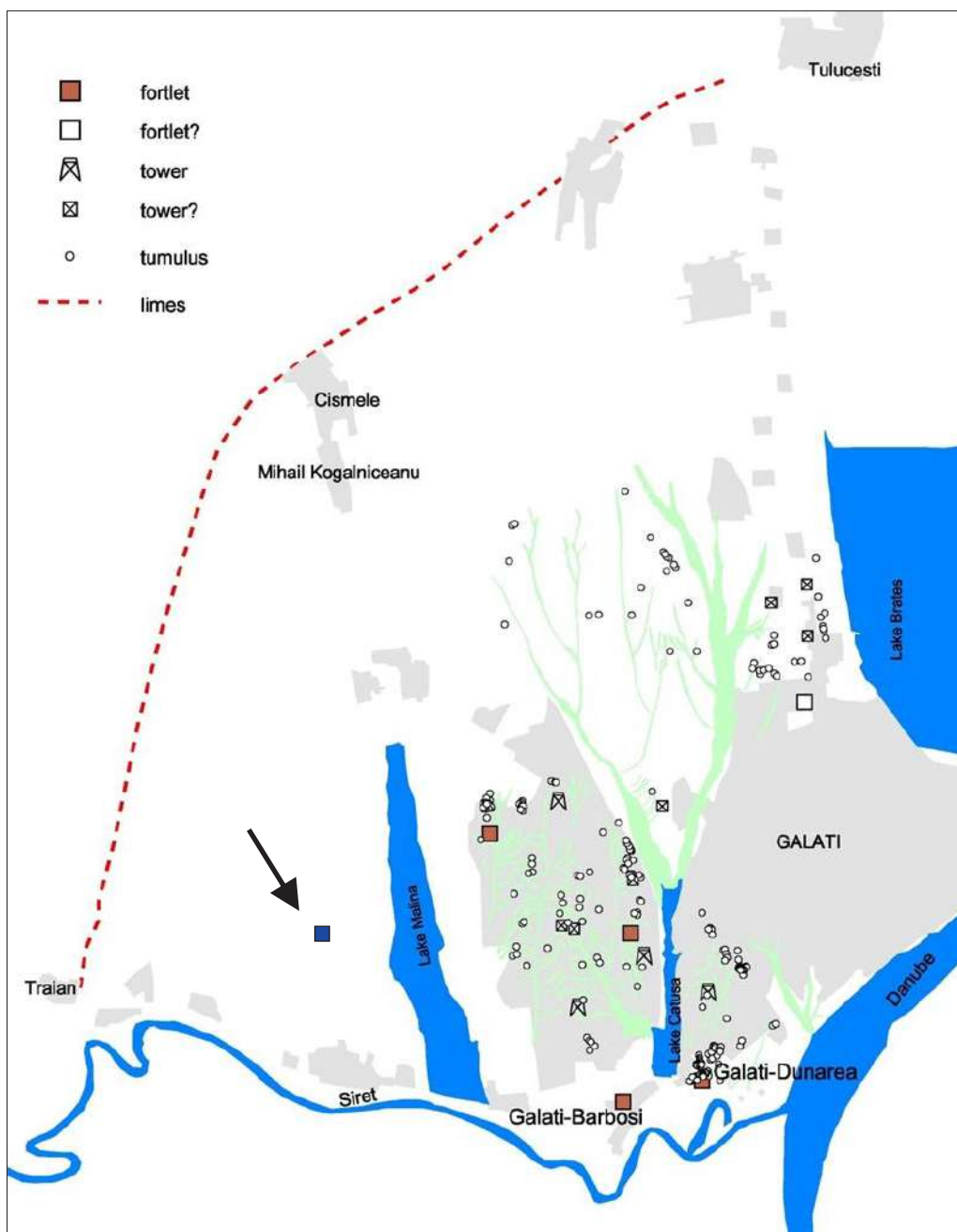
LIST OF ILLUSTRATION

- Pl. I. 1.** Trajan's Column (MNIR scene 1–2). Scene depicting small fortifications located closed to Danube (Photo: Andrei Cîmpeanu); **2.** The location of the roman fortlet at Galați (*apud* Țentea, Oltean 2009, 1521 fig. 4). **Pl. II. 1–2.** Aerial oblique photos of the Roman fortlet at Galați (Ioana A. Oltean, W. S. Hanson, July 2008, STRATEG. Defensive strategies and cross border policies. Integration of the Lower Danube area in the Roman civilization. CNMP 91-010, 2007 – 2010 – www.strateg.org.ro); **3.** The Roman fortlet - image made by drone (October 2016 – Daniel Costea). **Pl. III. 1–2.** The Roman fortlet –satellite images: (Google Earth – 15.08.2013; Google Earth – 16.05.2014); **3–4.** Fragments of amphorae discovered during field-walking's in 2010 (base, handle); **5.** Galați – Dunărea quartier (Brudiu 1980, 315 fig. 1). **Pl. IV. 1.** Barburgh Mill (Breeze 1974, 134); **2.** Martinhoe (Symonds 2009, 959); **3–4.** Nersingen (Mackensen 1987, 10 Taf.1, 43 Abb. 16); **5.** Durisdeer Rig - <http://www.heritagepaths.co.uk/pathdetails.php?path=205>.

OVIDIU ȚENTEA
Muzeul Național de Istorie a României
ovidiu.tentea@gmail.com



1



2



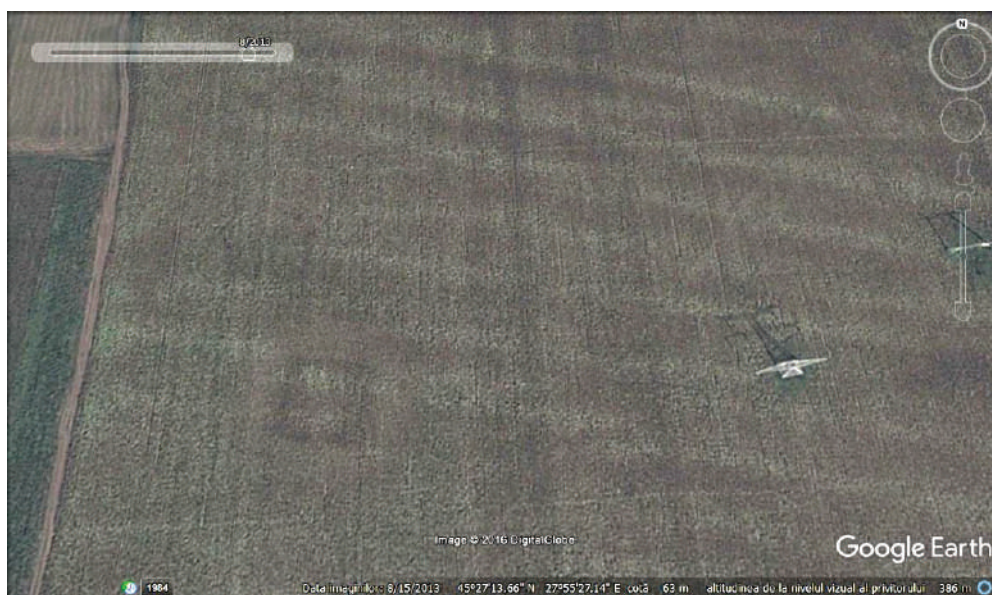
1



2



3



1



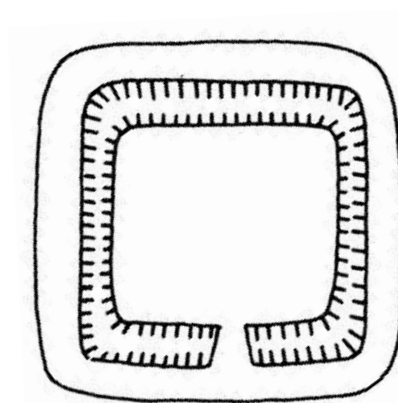
2



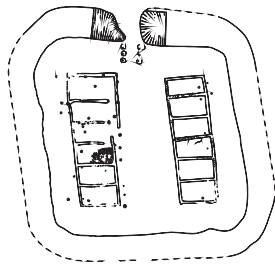
3



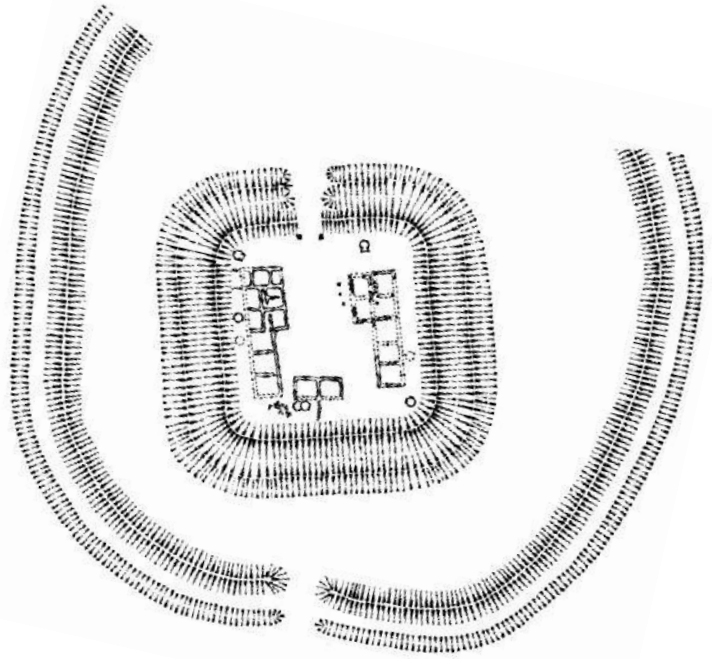
4



5



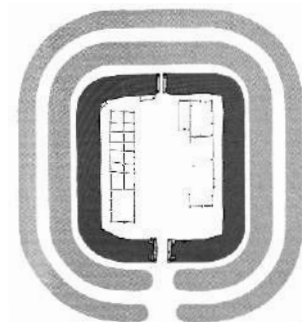
1



2



3



4



5