

O SCENĂ DE DANS RITUAL, DE NUNTĂ, REDATĂ PE CAHLE MEDIEVALE DESCOPERITE LA  
CURTEA DOMNEASCĂ DIN ARGEȘ (SECOLUL AL XV-LEA)

MARIA-VENERA RĂDULESCU

A CEREMONIAL DANCE OF A WEDDING, DEPICTED ON MEDIEVAL STOVE TILES  
DISCOVERED AT THE PRINCELY COURT OF ARGEȘ (15<sup>TH</sup> CENTURY)

The archaeological research, discovered between 1920–1922 at the Princely Court of Argeș, led by Virgiliu Drăghiceanu, revealed, among other medieval artifacts, several ceramics fragments, used for stoves decoration of the Princely Palace. The study presents three fragments of plate tile, unglazed, on which is represented a pair of dancers, accompanied by a bagpiper. In the center of the composition there is a depiction of a cross, the Christian symbol, which suggests that the slow dance scene is taking place under the divine blessing, in connection with the wedding ceremony. The iconography of these tiles provides an important document on the Princely Court life and Christian rituals at the end of the fifteenth century.

KEYWORD: Princely Court, stove tiles, dance scene, wedding, bagpipe.

CUVINTE CHEIE: Curte domnească, cahle, scenă de dans, nuntă, cimpoi.

Cercetarea ansamblului voievodal de la Curtea de Argeș – prima capitală a Țării Românești – a intrat în atenția Comisiunii Monumentelor Istorice încă din primele decenii ale secolului al XX-lea. În vara anului 1920, începeau aici săpăturile arheologice având ca obiectiv Biserica Domnească „Sf. Nicolae”<sup>1</sup>, palatele voievodale din incinta Curții Domnești a primilor Basarabi, precum și ruinele bisericii „Sîn Nicoară”, aflată în apropiere. Buletinul Comisiunii Monumentelor Istorice, editat în anul 1923, comunica spectaculoasele rezultate ale cercetărilor<sup>2</sup>. În volumul amintit, conducătorul investigațiilor arheologice, Virgiliu Drăghiceanu, prezenta capitolele „Curtea Domnească din Argeș. Note istorice și arheologice”<sup>3</sup> și „Jurnalul săpăturilor din Curtea Domnească a Argeșului”<sup>4</sup>. Am selectat din acest vast material doar informațiile privind descoperirea cahlelor de sobă. Săpăturile desfășurate în incinta Curții Domnești au început la 9 octombrie 1920 și au luat sfârșit la 1 aprilie 1922<sup>5</sup>. În jurnalul săpăturilor se menționează doar că, în colțul de nord-vest al beciului casei domnești, de pe latura de sud a incintei, au fost descoperite teracote de sobă<sup>6</sup>. Una dintre planșele ce însoțește lucrarea redă imaginea fotografică a 16 fragmente de teracote<sup>7</sup>. Conform decorului, piesele au o încadrare cronologică destul de largă, între secolele XV–XVII. Nu știm dacă au fost găsite toate în același loc sau răspândite pe întreaga suprafață a Curții Domnești. Autorul, deși interesat de iconografia unora dintre cahlele descoperite, se rătăcește în comentarii eronate referitoare la ornamentația și încadrarea lor cronologică<sup>8</sup>.

Reluarea săpăturilor arheologice, în anul 1967, sub egida Institutului de Arheologie „Vasile Pârvan” din București, a pus în lumină o serie de noi date privind cronologia principalelor construcții din incinta Curții Domnești. Conducătorul cercetărilor, arheologul Nicolae Constantinescu, a descoperit, în interiorul Bisericii Domnești, fundațiile unei biserici mai vechi, din secolul al XIII-lea (circa 1200)<sup>9</sup>. S-au stabilit, totodată, fazele de construcție, cronologia și planimetria principalelor componente ale ansamblului arhitectural. S-a delimitat incinta 1, în care sunt incluse cele două palate

<sup>1</sup> Lucrările de restaurare la Biserica domnească au demarat în anul 1911, vezi: Cerchez 1923, 77–100.

<sup>2</sup> BCMI 1923.

<sup>3</sup> Drăghiceanu 1923a, 9–76.

<sup>4</sup> Drăghiceanu 1923b, 134–150.

<sup>5</sup> Drăghiceanu 1923b, 148–149, fig. 150–155, 159–160, 162, 165.

<sup>6</sup> Drăghiceanu 1923b, 148.

<sup>7</sup> BCMI 1923, Fig. 305.

<sup>8</sup> Drăghiceanu 1923a, 70–71, fig. 78, 81, 82.

<sup>9</sup> Constantinescu 1970, 5–31; Constantinescu 1971, 14–23.

domnești, situate pe latura de sud (secolul al XIV-lea, circa 1340) și respectiv pe cea de nord (secolul al XVI-lea, circa 1517), s-au stabilit fazele de construcție ale turnului de pe latura de est a incintei 1, s-a cercetat incinta 2, aflată la nord-est de prima, în perimetrul ei aflându-se azi Biserica domnească, precum și așa numita „chilie”. În sfârșit, s-a delimitat incinta A, aflată în jurul Bisericii Domnești, incintă contemporană cu etapa de funcționare a bisericii 1, din secolul al XIII-lea<sup>10</sup> (Pl. I).

Primul palat domnesc de la Argeș<sup>11</sup> a fost înzestrat, chiar din jurul anului 1340, cu sobe alcătuite din cahle-oală, cahle-pahar și discuri, toate fixate cu lut pe suportul din cărămidă al instalației de încălzit<sup>12</sup>. Cahlele erau produse de meșterii olari locali. În secolele XV și XVI, deși Argeșul nu mai era capitala Țării Românești, aceasta mutându-se la Târgoviște, la începutul secolului al XV-lea, iar mai apoi la București, la jumătatea secolului al XVI-lea, voievozii români își păstrează această reședință, pe care o vizitează uneori. De la Curtea de Argeș emit documente Mihail I (1418–1420), în anul 1418<sup>13</sup>, Dan al II-lea (1420–1421; 1421–1423; 1423–1424; 1426–1427; 1427–1431), în anii 1428<sup>14</sup>, 1429<sup>15</sup>, 1430<sup>16</sup>, 1431<sup>17</sup>, Vlad Dracul (1436–1442; 1443–1447), în anul 1439<sup>18</sup>, Basarab al II-lea (1442–1443), în anul 1443<sup>19</sup>, Basarab cel Tânăr-Țepeluș (1477–1481; 1481–1482), în anul 1478<sup>20</sup>, Vlad cel Tânăr (1510–1512), în anul 1510<sup>21</sup>, Neogoe Basarab (1512–1521), în anii 1514<sup>22</sup>, 1515<sup>23</sup>, 1517<sup>24</sup>, 1518<sup>25</sup> și Radu Paisie (1535–1545), în anul 1542<sup>26</sup>. Acestea sunt doar câteva exemple.

În timpul domniei lui Neogoe Basarab au fost efectuate amenajări la vechiul palat, din secolul al XIV-lea, de pe latura de sud, iar pe latura de nord a incintei, acesta a construit o nouă casă voievodală<sup>27</sup> (Pl. VI/1–2).

În interiorul acestor ziduri, scoase la lumină de către arheologi, pulsa cândva o viață de curte pe care ne străduim să o schițăm, din puținele mărturii rămase.

În depozitul Institutului de Arheologie „Vasile Pârvan” din București se păstrează câteva fragmente de cahle descoperite în timpul cercetărilor arheologice efectuate la Curtea Domnească din Argeș, în perioada anilor 1920–1922. Încadrarea lor cronologică nu se poate face decât prin interpretarea stilistică a decorului, deoarece lipsesc orice alte date legate de contextul arheologic. Am selectat din acest material trei fragmente ceramice, nesmălțuite (a. 8,6 × 6,8 cm; b. 12,7 × 9,4 cm; c. 16 × 7,8 cm), care provin de la două (sau trei ?) exemplare de cahle-placă, de formă rectangulară<sup>28</sup> (Pl. II/1–3; Pl. IV/1–3). Dimensiunile unei plăci, prin reconstituire grafică, puteau fi de cca 22 × 17 cm. Pe revers se păstrează rama de montare la sobă (*rumpa*), lată de 2 cm. La executarea cahlelor s-a folosit pastă de lut în amestec cu nisip fin; arderea este oxidantă, incompletă. Motivul decorativ a fost imprimat cu ajutorul unui tipar de lemn.

Piese ne-au atras atenția prin caracteristicile iconografiei. Compoziția, încadrată într-un chenar *dinți de fierăstrău*, figurează o pereche de dansatori și un cimpoier. În fundal este redată o cruce, simbol creștin ce sugerează că scena festivă are o conotație religioasă<sup>29</sup> (Pl. III).

În partea stângă a compoziției este figurat un personaj feminin, văzut frontal. Silueta este elegantă, zveltă. Mâna dreaptă se sprijină în zona taliei, iar cea stângă este adusă la spate. Picioarele

<sup>10</sup> Constantinescu 1984, Fig. 4.

<sup>11</sup> Constantinescu 1984, 54–60, Fig. 6.

<sup>12</sup> Constantinescu 1984, 137–139, Fig. 65/1–6.

<sup>13</sup> DRH.B/I, nr. 41.

<sup>14</sup> DRH.B/I, nr. 60.

<sup>15</sup> DRH.B/I, nr. 65, 66.

<sup>16</sup> DRH.B/I, nr. 68.

<sup>17</sup> DRH.B/I, nr. 69.

<sup>18</sup> DRH.B/I, nr. 89.

<sup>19</sup> DRH.B/I, nr. 96.

<sup>20</sup> DRH.B/I, nr. 160.

<sup>21</sup> DIR.B/I, nr. 51.

<sup>22</sup> DIR.B/I, nr. 99, 102.

<sup>23</sup> DIR.B/I, nr. 110.

<sup>24</sup> DIR.B/I, nr. 126, 127, 128, 129, 130.

<sup>25</sup> DIR.B/I, nr. 138.

<sup>26</sup> DRH.B/IV, nr. 117, 118, 119.

<sup>27</sup> Constantinescu 1984, 67–71, Fig. 7.

<sup>28</sup> Colecția Institutului de Arheologie „Vasile Pârvan”, București, nr. inv. I 5882. Mulțumim conducerii Institutului și doamnei dr. Oana Damian care ne-a facilitat studierea pieselor.

<sup>29</sup> Desenele au fost realizate de doamna Simona Movilă Mateescu.

schițează pași spre stânga. Părul este ridicat și strâns în creștetul capului, gâtul degajat. Pe cap poartă o bonetă înaltă, în formă de cornet. Veșmântul este format dintr-o rochie *surcote*, lungă până la genunchi, mulată pe bust, cu mâneci lungi și strâmte, strânsă în talie, iar spre poale cu falduri dese. Încălțăminte constă din pantofi cu vârful ascuțit și cu toc relativ înalt. Nu sunt redată accesorii vestimentare sau bijuterii. Alăturat, este figurat personajul masculin, mai înalt, păstrat parțial pe fragmentele de cahla. Acesta ține de mână personajul feminin, cu care dansează. Pașii dansatorilor sunt orientați în aceeași direcție. Dintre piesele de costum ale cavalerului se observă o tunică scurtă, strânsă pe trup, ciorapii-pantaloni, mulați pe picioare, încălțăminte cu vârf ascuțit și toc mic, denumiți *poulaines* sau *crackoves*<sup>30</sup> (Pl. II/1–2; Pl. IV/1–2). Este redată o scenă de dans lent, maiestuos, decent. Atitudinea dansatorilor este solemnă.

În partea dreaptă a compoziției este figurat cântărețul la cimpoi (Pl. II/3; Pl. IV/3). Personajul are părul scurtat până la ureche și fața rasă. Pe cap poartă un fes înalt, țuguiat. Veșmântul este mulat pe bust și cade în pliuri dese, spre poale. Sub brațul stâng susține burduful cimpoiului<sup>31</sup>, decorat cu ciucuri. Instrumentul la care cântă are tubul lung cu deschiderea pâlniată. Cimpoiul este un instrument de suflat străvechi cunoscut de mai multe popoare europene. Părțile sale componente sunt: suflagiu, caraba, bâzoiul și burduful. Aerul necesar producerii sunetului este suflat de către executant, prin țeavă (suflagiu), în burduful prins sub brațul acestuia. Prin presiunea brațului, aerul adunat în burduf este condus spre fluierul cimpoiului: caraba un fluier labial, cu cinci până la opt orificii, pe care se cântă melodia, și bâzoiul, segmentul mai gros, care emite isonul pe fundamentală sau cvintă. Pe cahla de la Argeș sunt redată destul de corect elementele componente ale acestui instrument. Cimpoiarii făceau parte dintre instrumentiștii nelipsiți la petrecerile de la Curțile voievodale și boierești. Prezența lor la astfel de evenimente impunea și o costumație adecvată, specifică.

În registrul superior al cahlei, în centrul compoziției, este redată o cruce, simbol creștin ce marchează, în cazul de față, desfășurarea evenimentului festiv sub binecuvântarea divină, în interiorul unui locaș de cult, poate chiar în Biserica Domnească „Sfântul Nicolae”, din preajmă. Compoziția redă o scenă de dans ritual care se execută în biserică, în timpul unei cununii religioase, în timp ce se cântă *Isaie, dănțuiește*<sup>32</sup>.

Detaliile de costum ale personajelor, cu influențe evidente din moda nobiliară burgundă, încadrează piesa în a doua jumătate a secolului al XV-lea.

Luând în considerare locul descoperirii, Curtea Domnească, presupunem că scena a dorit să immortalizeze o nuntă domnească de la sfârșitul secolului al XV-lea sau din primele decenii ale secolului următor. Nu putem ști care dintre voievozii munteni a ținut să-și immortalizeze, în ceramică, fericitul eveniment. Cahlele de la Curtea de Argeș constituie un document important de redare a ritualului de nuntă, ritual păstrat până în zilele noastre. Sunt singurele piese cu această iconografie descoperite până acum, pe teritoriul României.

În Țara Românească, o scenă de dans a mai fost figurată pe cahlele traforate de la sfârșitul secolului al XIV-lea, descoperite la Curtea Domnească din Târgoviște<sup>33</sup>. Dansul, sau jocul popular, avea loc, în acel caz, cu ocazia petrecerilor organizate după turniruri<sup>34</sup>.

În secolul al XVI-lea, voievodul Neagoe Basarab îl sfătuia pe fiul său Teodosie să aibă o atitudine rezervată față de felurile jocuri care veniseră din alte țări: „Și iarăși se cade domnului să aibă la masa sa multe feliuri de tobe și de vioare și de surle de veselie ... Iar voi, dacă auziți răsunându-vă glasuri ca acestea, nu să cade să vă ducă mintea spre dânsule, sau către jocurile cele de multe feliuri care să fac și vin pentru numele vostru dentr-alte țări, că omul cela ce [își] duce tot gândul spre cântece și spre jocuri ca acestea, acela n-are minte de-ajunsu”<sup>35</sup>. Voievodul îi recomandă fiului său o atitudine demnă de un suveran, iar jocurile să le lase doar pentru înveselirea oștilor: „Pentru aceia te învăț și eu, fătul mieu, de ț-e voia să fii unsul lui Dumnezeu, și se cade [ca] toate

<sup>30</sup> Nanu 2007, 84.

<sup>31</sup> Burduful este confecționat, de obicei, din piele de capră.

<sup>32</sup> În timpul acestui dans ritual este invocat prorocul Isaia care a prorocit nașterea Mântuitorului din Fecioara Maria. Dansul arată astfel că scopul căsătoriei este nașterea de prunci, care trebuiesc crescuți după legile vieții morale.

<sup>33</sup> Constantinescu, Ionescu 1980, fig. 8/2, 4; Pl. I/5.

<sup>34</sup> Rădulescu 2000, 94, fig. 2.

<sup>35</sup> Învățăturile 1970, 258.

*scopotele și jocurile să le lași jos. Că așa să cade domnului să-și veselească oștile; iar mintea să nu ți-o pleci cătră dânsule, dacă ți-e voia să fii desăvârșit și întreg*<sup>36</sup>.

Pe teritoriul Moldovei, scenele de dans sunt destul de frecvent redată pe cahlele din secolele XV–XVII, descoperite în cetăți, case și Curți domnești, reședințe boierești, locuințe de orașeni, mănăstiri<sup>37</sup>. Au fost identificate câteva variante, cu două sau trei personaje, figurate fie într-un dans lent, fie într-un dans vioi<sup>38</sup>. Ne oprim doar asupra uneia dintre compoziții, aceea care redă o pereche de dansatori sugerând un dans lent, poate o pavană<sup>39</sup>, și un cântăreț la cimpoi. Instrumentul are burduful mic și țeava în formă de lulea. Între dansatori, ca fundal, este redat un lujer cu frunze și flori de crin (Pl. II/4). Piese cu acest decor, databile la sfârșitul secolului al XV-lea, au fost descoperite la Curțile Domnești de la Hârlău<sup>40</sup>, Cotnari<sup>41</sup>, Iași<sup>42</sup>, Vaslui<sup>43</sup>, Bacău<sup>44</sup>, la cetățile de la Suceava<sup>45</sup>, Soroca<sup>46</sup>, Neamț<sup>47</sup>, în mediul urban, la Suceava<sup>48</sup>, la Curtea boierească de la Șipote<sup>49</sup> (jud. Iași), dar și la mănăstirile Bistrița<sup>50</sup> și Probota<sup>51</sup>. Compoziția acestor cahle prezintă unele elemente diferite față de decorul cahlelor argeșene: costumația personajului feminin, figurarea mișcării de dans, redarea fundalului, a instrumentului de suflat, a ambianței. Tot din Moldova, o scenă de dans și cântărețul la cimpoi, însă într-o altă realizare compozițională, se întâlnește pe teracote de la sfârșitul secolului al XV-lea, descoperite la Borniș–Obârșia, com. Dragomirești (jud. Neamț), acolo unde își avea curtea boierul Toader Urdiugaș<sup>52</sup> (Pl. II/5–6). De la aceeași sobă au fost recuperate și cahle decorate cu imaginea *Sfântul Ladislau ecvestru*<sup>53</sup>.

Un personaj izolat, un înger cimpoier, este redat pe o cahă smălțuită (culoare galben-muștar), din secolul al XVI-lea, descoperită la Bistrița<sup>54</sup> (jud. Bistrița-Năsăud).

Descoperirile arheologice argumentează faptul că cimpoiul este un instrument cunoscut, folosit și redat pe cahlele din secolele XV și XVI, în toate cele trei principate.

\*  
\* \*

Personajele figurate într-o scenă de dans pe cahlele descoperite la Curtea de Argeș, desigur o domniță și un cavaler, posibil chiar un voievod sau un fiu al acestuia, poartă piese de costum asemănătoare cu moda nobilimii din vestul și centrul european, caracteristice stilului gotic, în cel de al XV-lea secol<sup>55</sup>. Maeștri picturii universale: Pisanello, Masaccio, Uccello, Domenico Veneziano, Benozzo Gozzoli, Antonello da Messina, Vitore Carpaccio, Domenico Ghirlandajo, Piero della Francesca, Jean Fouquet, Jan van Eyck, Rogier van der Weyden, Petrus Christus, Hans Memling ș. a.<sup>56</sup>, ne oferă nenumărate exemple ale modei acelei epoci. Vestimentația în stil gotic s-a răspândit pe un spațiu geografic mai larg, vehiculată prin intermediul negustorilor de mărfuri de lux. Astfel, ea pătrunde, sporadic, și în Principatele Române. Referitor la stilul gotic în vestimentația europeană, criticul de artă Adina Nanu făcea următoarele observații: „*Idealul de frumusețe umană sugera*

<sup>36</sup> Învățăturile 1970, 259.

<sup>37</sup> Batariuc, Hău 1996, 75–84.

<sup>38</sup> Batariuc, Hău 1996, 75–84.

<sup>39</sup> Batariuc, Hău 1996, 76; Reyna 1964, p. 11, 16.

<sup>40</sup> Nicolescu 1964, 332, fig. 37.

<sup>41</sup> Slătineanu 1938, 107, 113, fig. 14.

<sup>42</sup> Andronic, Neamțu, Dinu 1967, 241, fig. 47/5.

<sup>43</sup> Popescu 1981, 55, fig. 11.

<sup>44</sup> Artimon 1987, 11, fig. 11/6, 7.

<sup>45</sup> Romstorfer 1913, pl. V.

<sup>46</sup> Cebotarenco 1984, 32, fig. 8; Bârnea, Batariuc 1994, 286, fig. 4/1.

<sup>47</sup> Batariuc 1986–1987, 151, nota 44.

<sup>48</sup> Gassauer 1935, 151, 162, fig. 35.

<sup>49</sup> Nicolescu, Jipescu 1957, 146.

<sup>50</sup> Bătrâna, Bătrâna 1975, 76, fig. 4 (sus).

<sup>51</sup> Nicolescu, Jipescu 1956, 296, fig. 10–11.

<sup>52</sup> Popovici 1998, fig. 2/1–8.

<sup>53</sup> Popovici 1998, fig. 3, 4.

<sup>54</sup> Muzeul Național de Istorie a României, nr. inv. 172994.

<sup>55</sup> Costume du moyen âge 1847, 63, 68, 97, 141.

<sup>56</sup> Istoria ilustrată 1968, 38–103.

spiritualizarea prin efilarea siluetei, integrată prin verticalitate stilului gotic (...). Strâns pe trup, costumul subția silueta, dematerializând-o, fără a o masca însă, ca în epoca precedentă, în stilurile bizantin și romanic, ci dimpotrivă, făcând-o vizibilă. Vârsta preferată era foarte tânără, aproape de adolescență (...). Prin repartizarea centrelor de interes în compoziția imaginii, privitorului îi erau arătate în primul rând zonele cele mai subțiri ale trupului: gâtul, talia, încheieturile mâinilor și picioarelor, iar cele late erau ascunse sub falduri (umerii bărbatului sub mâneci bufante, bazinul femeii sub pliurile fusteii)<sup>57</sup>. Referitor la coafura feminină autoarea remarca: „Pe cap, părul, altădată vizibil la tinerele fete era ridicat și strâns în creștet, înălțând silueta și degajând, totodată, gâtul subțire, și era învelit cu bonete de formele cele mai variate, de la scufițe la pălării pe sârmă în formă de cornet, șa sau coarne, cu văluri fluturânde”<sup>58</sup>. Aceste caracteristici ale stilului gotic în vestimentație le găsim în compoziția teracotelor argeșene.

Lucrarea lui David Aubert, *Nunta lui Renaut de Montauban cu Clarice* (Pl. V), operă executată între anii 1462–1470<sup>59</sup>, ilustrează un subiect asemănător cu cel figurat pe cahlele de la Curtea de Argeș. Observăm, la personajul feminin (mireasa), redarea bonetei înalte, în formă de cornet, rochia mulată pe bust, cu mâneci strâmte, și falduri bogate, spre poale, iar la personajul masculin (mirele), tunica, ciorapii-pantaloni și încălțăminte cu vârful ascuțit, la fel ca în scena redată pe cahlele prezentate mai sus. În partea dreaptă a fiecăreia dintre aceste două compoziții sunt redați instrumentiștii care întrețin atmosfera.

Realizarea plastică a teracotelor de la Curtea de Argeș prezintă, desigur, unele stângăcii, ușor de înțeles având în vedere nivelul de pregătire artistică a meșterului argeșean. Fizionomiile personajelor nu sunt redade, iar membrele superioare sunt lipsite de volum. Totuși, trebuie să remarcăm o justă proporție a trupurilor și o sugestivă redare a mișcării. Este păcat că nu s-a păstrat decât parțial personajul masculin. Ar fi fost important să știm ce purta acesta pe cap (poate o coroană?). Costumele personajelor sunt confecționate cu grijă, desigur din materiale scumpe, mățăsuri și catifele, procurate pe calea importurilor. Mularea pe corp a veșmântului feminin era facilitată de croiala în *bie* a materialului<sup>60</sup>. Piese de costum erau confecționate de meșteri specializați în arta croitoriei sau a încălțăminteii.

Curtea Domnească din Argeș s-a dovedit a fi încă din secolul al XIV-lea un centru al eleganței cavaleresti, al civilizației. Știm astăzi cum arăta arhitectura și pictura în frescă a bisericii domnești, cunoaștem planul și dimensiunile celor două palate domnești (a. 32 × 11,80 m; b. 21 × 11 m)<sup>61</sup>, precum și materialele de construcție ale acestora<sup>62</sup>. Costumul domnesc în cel de al XIV-lea secolul a fost ilustrat în frescă, la Biserica domnească, și adus la lumină, în același locaș de cult, prin descoperirea fastuosului mormânt voievodal<sup>63</sup>. Înaltul nivel de civilizație este constatat, de asemenea, prin splendidele bijuterii din aur cu pietre prețioase, găsite în mormintele voievodale<sup>64</sup>. Strălucirea vieții de Curte se menține și în secolele XV și XVI, chiar dacă voievozii ajungeau aici mai rar. Confortul interioarelor din palatele domnești era asigurat prin mobile, covoare, diverse țesături, obiecte de metal, ceramică autohtonă sau de import. Soba, pe lângă utilitatea de a asigura căldura încăperilor, în anotimpul friguros, era o piesă decorativă de interior, iar iconografia teracotelor crea o ambianță intimă. Compoziția figurată pe cahlele argeșene înscrie un aspect inedit în repertoriului iconografic al cahlelor medievale din țară și anume dansul ritual, de nuntă. Este o trimitere la un episod din viața de Curte, cu caracter personificat. Cum arăta soba unde aceste piese au fost montate este greu de imaginat. Presupunem, totuși, că, pe fiecare dintre cele două suprafețe vizibile ale instalației de încălzit era montată câte o cahă cu acest decor. Având în vedere caracterul imaginii, credem că ar fi fost inutilă și poate deranjantă repetarea aceleiași compoziții pe mai multe plăci de teracotă. Soba era compusă, desigur, și din alte tipuri de cahle. Cercetările arheologice efectuate în

<sup>57</sup> Nanu 2007, 81.

<sup>58</sup> Nanu 2007, 84.

<sup>59</sup> Paris, Bibliothèque de l’Arsenal, Ms. 5073, fol. 140 verso; Nanu 2007, 86.

<sup>60</sup> Nanu 2007, 82.

<sup>61</sup> Constantinescu 1984, 34–36.

<sup>62</sup> Drăghiceanu 1923b, 149, fig. 160, p. 151, fig. 162, 165.

<sup>63</sup> Drăghiceanu 1923a, 58–60.

<sup>64</sup> Drăghiceanu 1923a, 62–70, fig. 57–75, 77, Pl. X, XII, XIII; Theodorescu 1976, 266–275, fig. 274–280. Bijuteriile de la Curtea de Argeș se află în expunere în sala Tezaur Istoric, a Muzeului Național de Istorie a României.

anul 1968 la Curtea Domnească de aici au scos la lumină trei cahle-oală, cu deschiderea rectangulară (29,6 × 29,6 cm; 26,5 × 26,5 cm; 22 × 22 cm), databile în secolul al XV-lea<sup>65</sup> (Pl. IV/4). Acest tip de piese, cu un frumos decor geometric interior, puteau face parte din aceeași sobă, montate, poate, în registrul camerei de încălzire. Cercetări viitoare pot aduce noi completări subiectului expus în acest studiu.

Importanța documentar istorică a cahlelor prezentate constă în informațiile pe care ni le oferă privind ceremoniile de la Curtea Domnească de la Argeș, în cel de al XV-lea secol – un cotidian medieval cu aspecte de eleganță majestoasă și lux rafinat.

## BIBLIOGRAFIE

- Andronic, Neamțu, Dinu 1967 A. Andronic, E. Neamțu, M. Dinu, Săpăturile arheologice de la Curtea Domnească din Iași, *ArhMold*, V, 1967, p. 236–263
- Artimon 1987 A. Artimon, Date istorice și arheologie cu privire la Curtea Domnească din Bacău, *RMM-MIA*, 2, 1987, p. 3–13
- Batariuc 1986–1987 Paraschiva-Victoria Batariuc, Cahle din secolul al XV-lea decorate cu scene inspirate din viața cavalerescă, *Suceava*, Anuarul Muzeului Bucovina, XIII–XIV, 1986–1987, p. 147–159
- Batariuc, Hău 1996 Paraschiva-Victoria Batariuc, F. Hău, Momente din viața de curte ilustrate pe cahle descoperite în Moldova - Scene de dans, *Ars Transsilvaniae*, Institutul de Arheologie și Istoria artei din Cluj-Napoca, VI, 1996, p. 75–91
- Bătrâna, Bătrâna 1975 Lia Bătrâna, A. Bătrâna, O locuință domnească din vremea lui Alexandru cel Bun, *RMM-MIA*, 2, 1975, p. 72–80
- Bârnea, Batariuc 1994 P. Bârnea, Victoria Batariuc, Cahle descoperite în Moldova dintre Prut și Nistru, *ArhMold*, XVII, 1994, p. 281–290
- BCMI 1923 *Buletinul Comisiunii Monumentelor Istorice*, anul X–XVI, 1917–1923 (apare 1923)
- Cebotarenco 1984 Gh. Cebotarenco, *Sorokskaja krepost - pamiatnik stariny*, Chișinău, 1984
- Cerchez 1923 Gr. Cerchez, Restaurarea Bisericii Domnești, *BCMI*, anul X–XVI, 1917–1923, 1923, p. 77–100
- Constantinescu 1970 N. Constantinescu, La résidence d'Argeș des Voivodes roumains des XIII<sup>e</sup> et XIV<sup>e</sup> siècles. Problème de chronologie à la lumière des récentes recherches archéologiques, *Revue des Études Sud-Est Européennes*, București, VIII, 1, 1970, p. 5–31
- Constantinescu 1971 N. Constantinescu, Curtea domnească din Argeș. Probleme de geneză și evoluție, *Buletinul Monumentelor Istorice*, București, XL, 1971, 3, p. 14–23
- Constantinescu 1984 N. Constantinescu, *Curtea de Argeș (1200–1400). Asupra începuturilor Țării Românești*, București, 1984
- Constantinescu, Ionescu 1980 N. Constantinescu, C. Ionescu, Asupra habitatului urban de la Târgoviște înainte de 1394. Repere din vatra Curții domnești, *SCIVA*, 31, 1980, 1, p. 53–75
- Costume du moyen âge 1847 *Costume du moyen âge d'après les manuscrits, les peintures et les monuments contemporains, précédé d'une dissertation sur les mœurs et les usages de cette époque*, tome I–II, Bruxelles, 1847
- DIR.B/I *Documente privind Istoria României. B. Țara Românească*, vol. I, București, 1966
- DRH.B/IV *Documenta Romaniae Historica. B. Țara Românească*, vol. IV, București, 1981
- Drăghiceanu 1923a V. Drăghiceanu, Curtea Domnească din Argeș. Note istorice și arheologice, *BCMI*, X–XVI, 1917–1923 (apare 1923), p. 9–76
- Drăghiceanu 1923b V. Drăghiceanu, Jurnalul săpăturilor din Curtea Domnească a Argeșului, *BCMI*, X–XVI, 1917–1923 (apare 1923), p. 134–150
- Gassauer 1935 R. Gassauer, Teracote sucevene, *BCMI*, XXVIII, 1935, p. 145–164
- Învățăturile 1970 *Învățăturile lui Neagoe Basarab către fiul său Theodosie*, București, 1970

<sup>65</sup> Piese se păstrează în colecția Muzeului Județean Argeș, Pitești, nr. inv. 1614, F. 1615.

Istoria ilustrată 1968	<i>Istoria ilustrată a picturii, de la arta rupestră la arta abstractă</i> , București, 1968
Nanu 2007	Adina Nanu, <i>Artă, stil, costum</i> , București, 2007
Nicolescu, Jipescu 1956	C. Nicolescu, Fl. Jipescu, Din trecutul mănăstirii Probota, <i>Studii și cercetări de Istoria Artei</i> , 1–2, 1956, p. 292–298
Nicolescu, Jipescu 1957	C. Nicolescu, F. Jipescu, Date cu privire la istoria costumului în Moldova, secolele XV–XVI, <i>Studii și cercetări de Istoria Artei</i> , 1–2, 1957, p. 129–154
Nicolescu 1964	C. Nicolescu, Artă în epoca lui Ștefan cel Mare, în M. Berza (ed.), <i>Cultura moldovenească în timpul lui Ștefan cel Mare</i> , București, 1964, p. 259–362
Popescu 1981	R. Popescu, Câteva elemente de factură gotică descoperite la Curțile domnești din Vaslui, <i>RMM-MIA</i> , 1, 1981, p. 50–55
Popovici 1998	R. Popovici, Despre motivele decorative de pe cahlele din secolul al XV-lea descoperite la Borniș, jud. Neamț, <i>ArhMold</i> , XXI, 1998, p. 165–179
Rădulescu 2000	Maria Venera Rădulescu, Noi cahle medievale decorate cu scene de turnir (secolele XIV–XVI), <i>SCIIVA</i> , 51, 2000, 1–2, p. 93–102
Reyna 1964	F. Reyna, <i>Histoire du ballet</i> , Paris, 1964
Romstorfer 1913	K. A. Romstorfer, <i>Cetea Sucevii descrisă pe temeul propriilor cercetări făcute între anii 1895–1904</i> , București, 1913
Slătineanu 1938	B. Slătineanu, Ceramica de la Cotnari, <i>Revista Fundațiilor Regale</i> , V, 1938, nr.10 (extras)
Theodorescu 1976	R. Theodorescu, <i>Un mileniu de artă la Dunărea de jos (400–1400)</i> , București, 1976

#### LISTA ILUSTRĂȚILOR

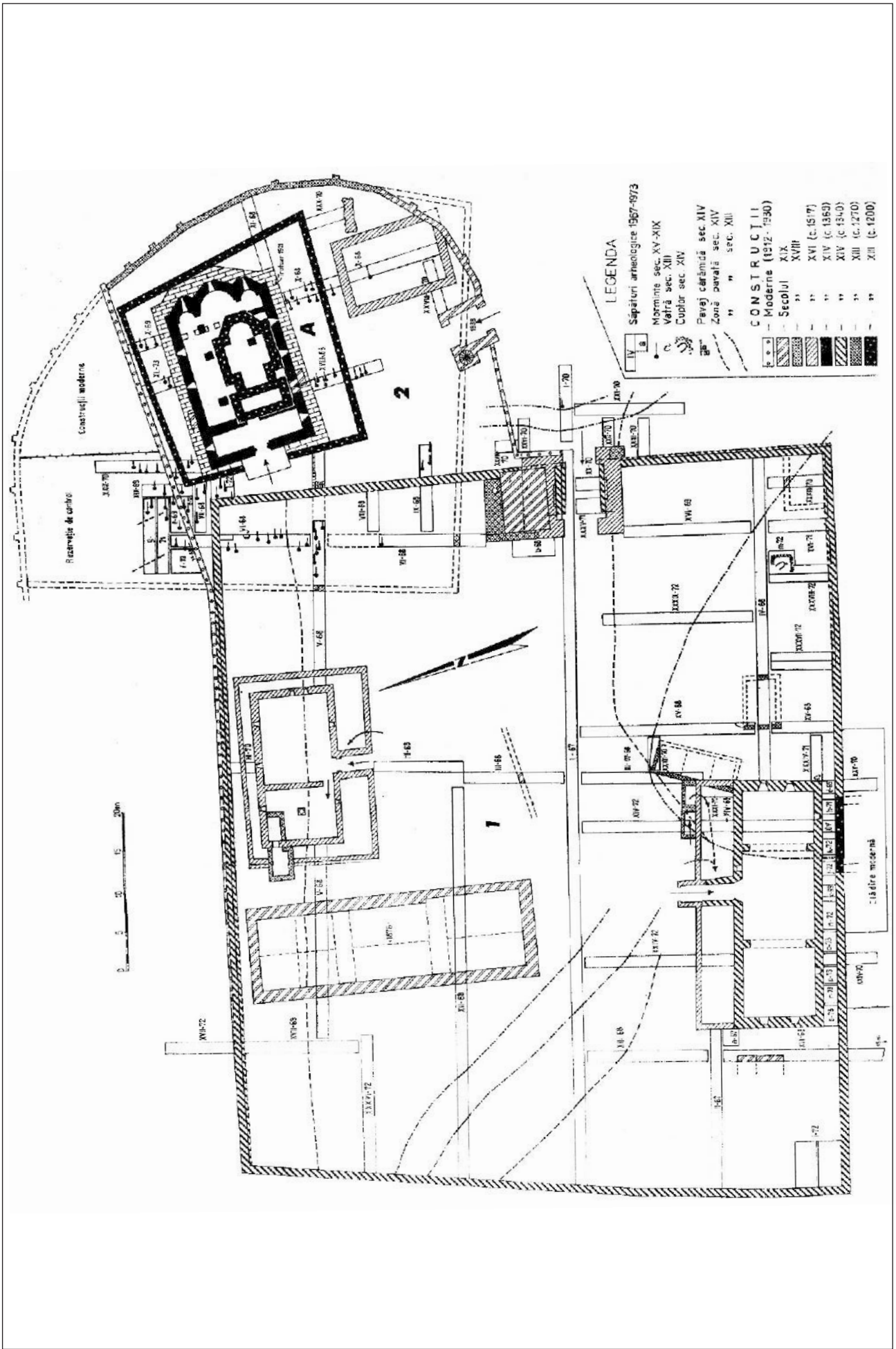
- Pl. I. 1.** Curtea de Argeș, Reședința voievodală, Plan (*apud* Constantinescu 1984, fig. 4).  
**Pl. II. 1–3.** Cahle-placă (fragmente), secolul al XV-lea, Curtea de Argeș; **4.** Cahlă-placă, secolul al XV-lea, Vaslui (*apud* Popescu 1981); **5–6.** Cahle-placă (fragmente), secolul al XV-lea, Borniș, jud. Neamț (*apud* Popovici 1998).  
**Pl. III.** Cahlă-placă, secolul al XV-lea, Curtea de Argeș (reconstituire grafică).  
**Pl. IV.** Cahle-placă (fragmente), Curtea de Argeș, secolul al XV-lea (fotografii).  
**Pl. V. 1.** David Aubert, *Nunta lui Renaut de Montauban cu Clarice*, 1462–1470, Paris, Bibliothèque de l’Arsenal (*apud* Nanu 2007).  
**Pl. VI.** Curtea Domnească din Argeș, secolele XIV–XVI (ruinele palatelor voievodale): **1.** Circa 1340; **2.** Circa 1517.

#### LIST OF ILLUSTRATIONS

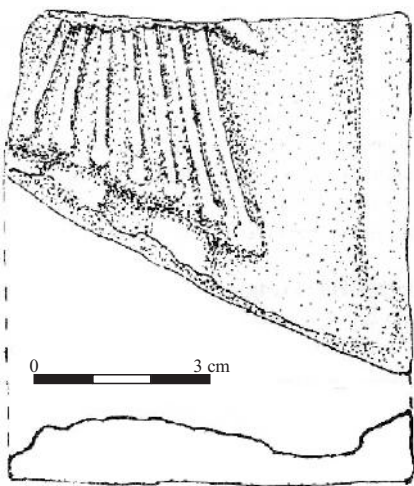
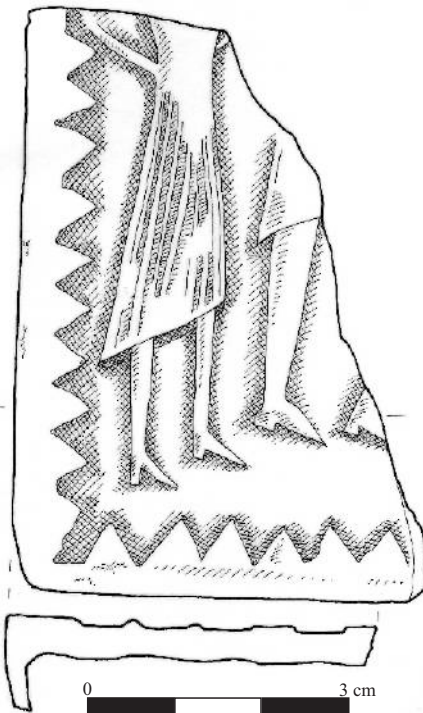
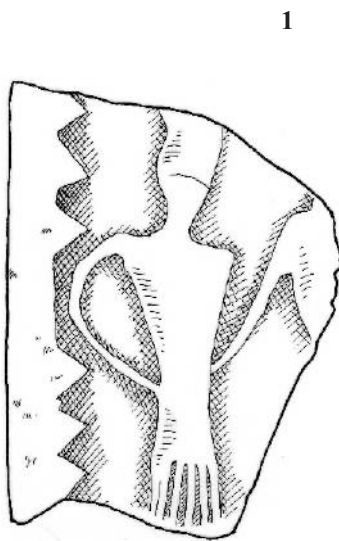
- Pl. I. 1.** Curtea de Argeș, the Princely Court, plan (*apud* Constantinescu 1984, Fig. 4).  
**Pl. II. 1–3.** Stove tiles (fragments), 15<sup>th</sup> century, Curtea de Argeș; **4.** Stove tile, 15<sup>th</sup> century, Vaslui (*apud* Popescu 1981); **5–6.** Stove tiles (fragments), 15<sup>th</sup> century, Borniș, Neamț county (*apud* Popovici 1998).  
**Pl. III.** Stove tile, 15<sup>th</sup> century, Curtea de Argeș (graphic reconstitution).  
**Pl. IV.** Stove tiles (fragments), 15<sup>th</sup> century, Curtea de Argeș (photos).  
**Pl. V.** David Aubert, *The wedding of Renaut de Montauban with Clarice*, 1462–1470, Paris, Bibliothèque de l’Arsenal (*apud* Nanu 2007).  
**Pl. VI.** The Princely Court of Argeș, 14<sup>th</sup>–16<sup>th</sup> centuries (Royal Palace): **1.** About 1340; **2.** About 1517.



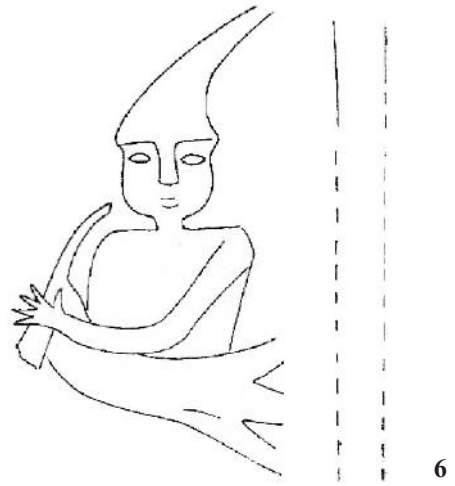




Pl. I

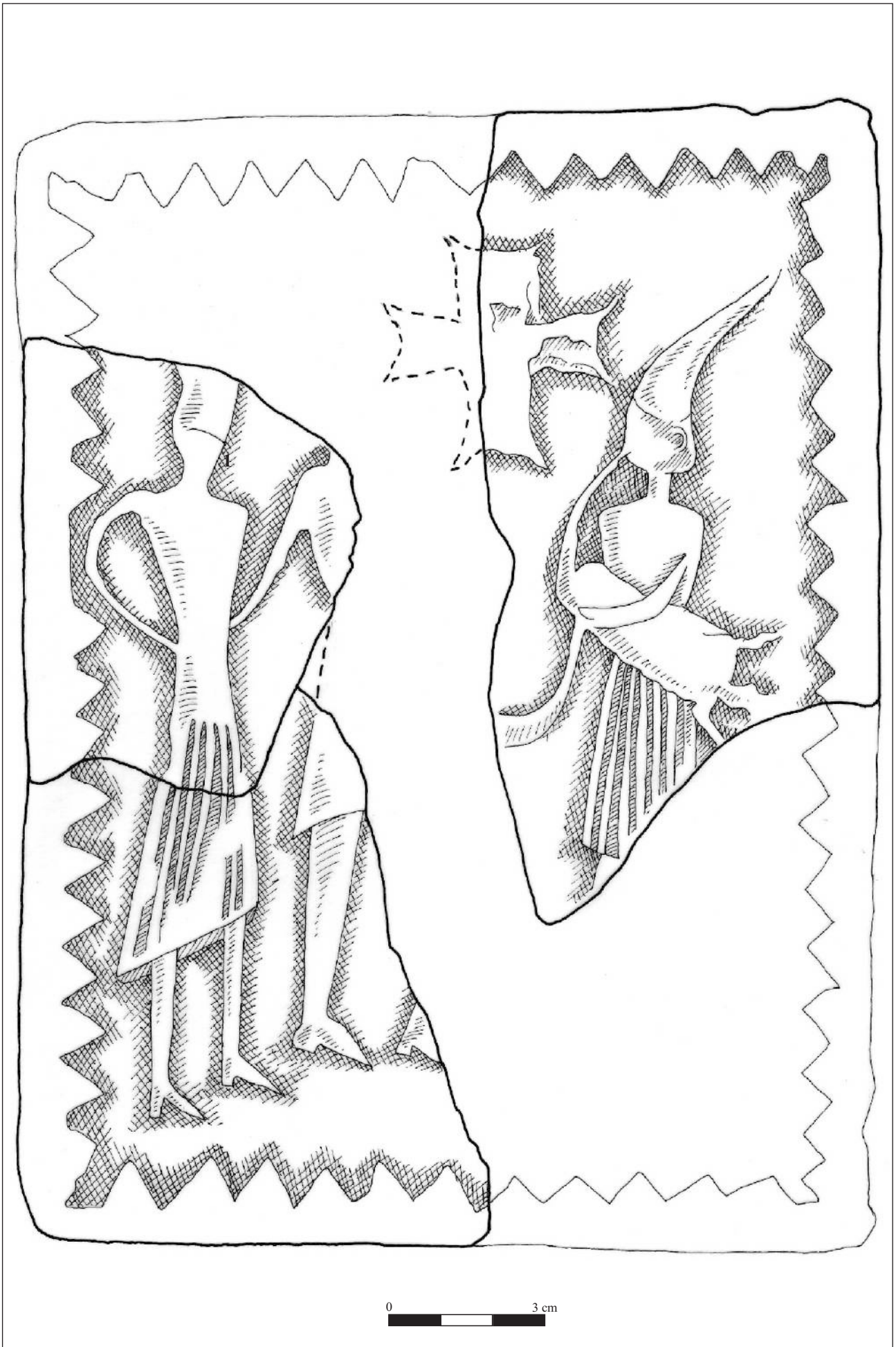


5



6





Pl. III



1



3



2



4









1



2