
UN *PUGIO* DESCOPERIT ÎN SUBCARPAȚII CURBURII (MARGINEA PĂDURII, JUD. PRAHOVA)

ANDREI-CĂTĂLIN DÎSCĂ
BOGDAN CIUPERCĂ

REZUMAT:

Recent a fost descoperit, pe culmile primelor dealuri subcarpatice, la nord de vatra satului Marginea Pădurii, un *pugio*, un tip de pumnal din fier care, din perioada de final a Republicii, până către mijlocul secolului al III-lea p. Chr. intrau în dotarea armatelor romane. Descoperirea acestei piese de echipament militar, într-un punct aflat aproape de culmea unui deal care oferă o bună vizibilitate, atât spre văile Cricovului Sărat și Nișcovului, cât și spre Câmpia Română, ridică o serie de întrebări legate de prezența romană în zonă și de strategiile folosite de armata romană pentru a controla acest teritoriu. În perioada în care romanii au stăpânit teritoriul dintre Carpați și Dunăre această zonă avea un rol deosebit de important, asigurând, prin Valea Teleajenului, legătura dintre teritoriul de la sud de Carpați și zona intracarpatică. Valea Teleajenului reprezenta practic una dintre principalele artere de circulație între provinciile Dacia și Moesia Inferior, importanța acestei zone pentru romani fiind evidențiată și prin amplasarea aici, în vecinătatea Văilor Teleajenului și Buzăului, a unor castre, la Târgșoru Vechi, Mălăiești, Drajna de Sus și Pietroasele. Legătura între aceste castre și văile menționate se putea face prin două drumuri alternative, unul prin Subcarpați, de-a lungul Văilor Cricovului Sărat și Nișcovului, iar celălalt prin Câmpia Română. Locul în care a fost descoperit pumnalul care face obiectul acestui studiu se găsește în imediata vecinătate a unui punct din care se puteau supraveghea ambele drumuri.

ABSTRACT: A *PUGIO* DISCOVERED IN THE CURVATURE SUBCARPATHIANS (MARGINEA PĂDURII, PRAHOVA COUNTY)

To the north of Marginea Pădurii village, on the peaks of the first Subcarpathian hills, has recently been discovered an iron *pugio*, a type of dagger used from the period of the Late Republic, towards the mid third century to equip the Roman armies. This discovery, on a site located close to the top of a hill from where one could oversee both Cricovul Sărat and Nișcov Valleys, as well as the Romanian Plain, triggered a couple of questions in respect with the Roman presence in the area and the strategies employed by the Roman army in order to control this territory. Within the time span of the Roman rule over the territory between the Danube River and the Carpathian Mountains this area had a key role, connecting through Teleajen Valley the territory south of the Carpathians and intra-Carpathian area. The Teleajen Valley was in fact one of the main routes which connected the provinces Dacia and Moesia Inferior, its importance for the Romans being reflected by the military forts from Târgșoru Vechi, Mălăiești, Drajna de Sus and Pietroasele, established in this area close to Teleajen and Buzău Valleys. The communications between these forts and the above-mentioned valleys were possible through two alternative routes, one straight through the Subcarpathian hills, along Cricovului Sărat and Nișcov Valleys, and the other through the Romanian Plain. The site where the dagger presented in this paper was found is located next to a place from where one could oversee both routes.

CUVINTE CHEIE: Dacia, Moesia, armata romană, *pugio*, Marginea Pădurii, jud. Prahova.

KEYWORDS: Dacia, Moesia, Roman army, *pugio*, Marginea Pădurii, Prahova county.

Pe una dintre culmile primelor dealuri subcarpatice, imediat la nord de vatra satului Marginea Pădurii, în partea de est a județului Prahova, a fost descoperit în cursul anului 2021 un pumnal de fier, de tip *pugio*, într-o stare de conservare destul de precară (Fig. 1/A-B; Pl. I). Piesa, descoperită de Nițu Virgil Ioan cu ajutorul detectorului de metale, a fost predată Muzeului Județean de Istorie și Arheologie Prahova de către Direcția Județeană pentru Cultură, fiind, în pofida stării de conservare, o descoperire importantă, din punct de vedere istoric.

Importanța piesei, este dată, pe de o parte, de vechimea și raritatea acesteia, caracteristicile tehnice și stilistice corespunzând unui *pugio* autentic, iar pe de altă parte, de locul în care a fost descoperită, un punct strategic din care se putea supraveghea circulația între Valea Buzăului și Valea Teleajenului. Este important de subliniat aici că, deși descoperirile realizate de pasionații de istorie, cu ajutorul detectoarelor de metale, pot aduce la lumină piese de o mare valoare patrimonială și culturală, o actualizare a legislației în sensul unei mai bune colaborări între cercetătorii de specialitate și posesorii de detectoare ar fi necesară, astfel încât, în cazul unor descoperiri semnificative să fie înregistrat și contextul arheologic, care nu de puține ori, în condițiile actuale, rămâne complet necunoscut.

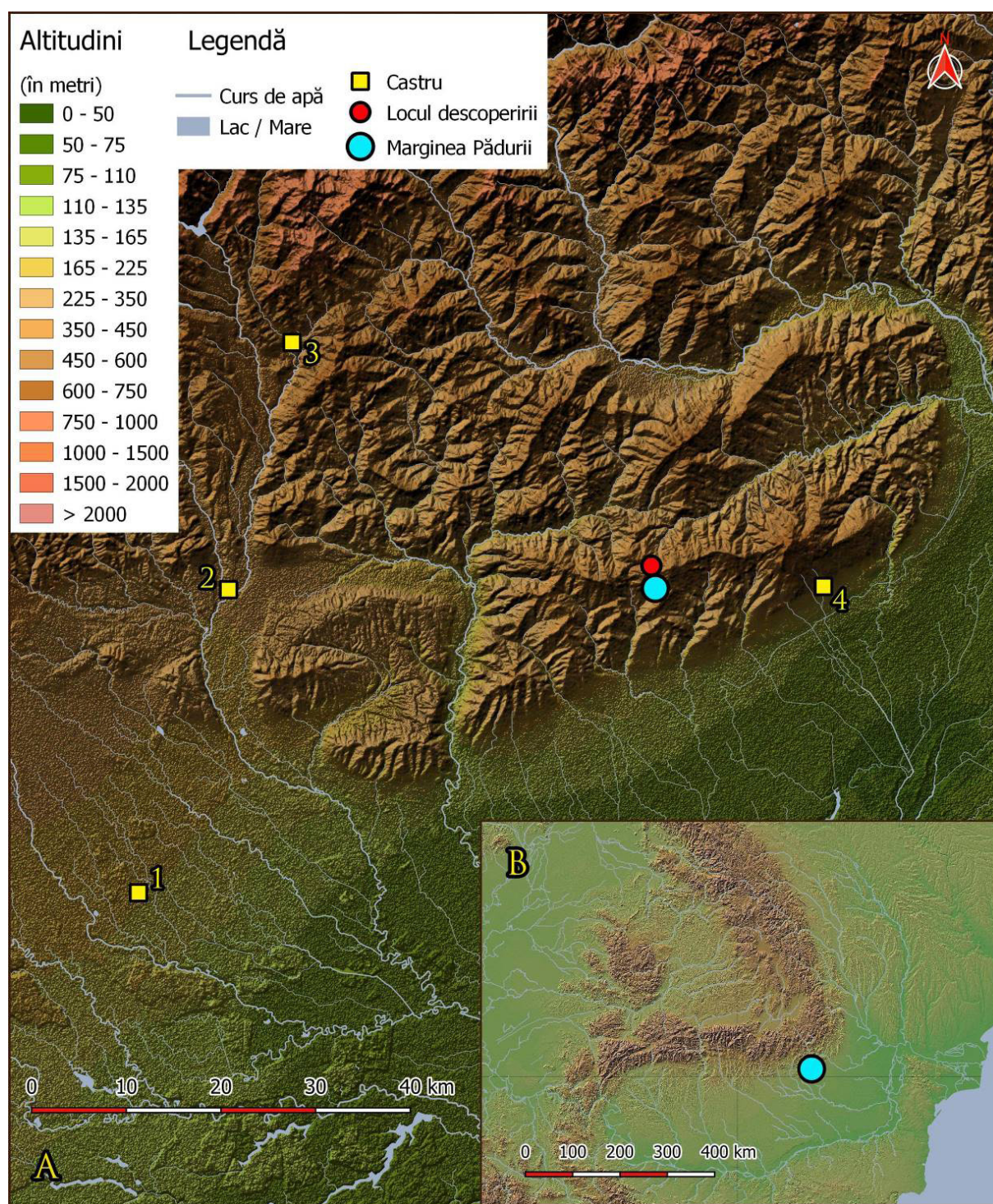


Fig. 1. Locul de descoperire al pumnalului (A – imagine de detaliu; B – imagine de ansamblu; 1 – Târgșoru Vechi; 2 – Mălăiești; 3 – Drajna de Sus; 4 – Pietroasele).

Până în perioada modernă Valea Teleajenului, alături de Valea Dâmboviței și Valea Oltului, reprezentau principalele artere de circulație care treceau munții, asigurând legătura dintre teritoriul de la sud de Carpați și zona intracarpatică. Din acest motiv văile menționate au avut în toate epocile o importanță aparte din punct de vedere militar, iar structurile politice care au stăpânit zona au fost în permanență interesate să le controleze¹. În acest scop nu era suficientă doar supravegherea acestor văii, la fel de importantă fiind și supravegherea drumurilor secundare care făceau legătura între ele. Două astfel de drumuri care fac legătura între Valea Teleajenului și Valea Buzăului trec pe la nord, respectiv pe la sud de locul în care a fost găsit pumnalul de la Marginea Pădurii. Drumul care trece pe la nord, urmează văile Cricovului Sărat și Nișcovului, mergând printre dealurile subcarpatice. Cel care trece pe la sud, merge prin câmpie, găsindu-se în medie la o distanță de 15-20 de km față de primul.

Aceste aspecte au fost luate în considerare, probabil, și de romani, care începând cu secolul I p. Chr. întreprind primele acțiuni mai consistente în teritoriul dintre Carpați și Dunăre. După ce la finalul secolului I a. Chr. și începutul secolului I p. Chr. își instaurează cu fermitate stăpânirea la sud de Dunăre, în deceniile următoare autoritățile romane își fac tot mai mult simțită prezența și la nord de fluviu².

De la mijlocul anilor '80 ai secolului I p. Chr., până la finalul domniei lui Traian, în 117 p. Chr., armatele romane au reprezentat o prezență obișnuită în teritoriul dintre Carpați și Dunăre. Această prezență, determinată inițial de războaiele dacice ale lui Domițian, va fi permanentizată la încheierea celui de-al doilea război dintre Traian și Decebal în 106, prin includerea părții de vest a acestui teritoriu în noua provincie Dacia, iar a celei de est în mai vechea provincie Moesia Inferior³. În acest context au putut fi construite mai multe instalații militare, care aveau rolul de a le facilita romanilor controlul zonei, printre aceste instalații numărându-se și castrarele de la Târgșoru Vechi, Mălăiești, Drajna de Sus și Pietroasele⁴. Amplasate în acea parte care a fost inclusă în provincia romană Moesia Inferior, aceste castrare, cu un rol cheie în asigurarea legăturilor cu provincia Dacia, reprezintă în prezent cele mai palpabile urme ale stăpânirii romane în zonă⁵.

La finalul domniei lui Traian, și începutul domniei lui Hadrian, armata romană a fost retrasă din partea de est a teritoriului dintre Carpați și Dunăre, castrarele de la Târgșoru Vechi, Mălăiești, Drajna de Sus și Pietroasele fiind atunci abandonate⁶. Totuși, zona va continua să rămână în sfera de interes și influență a autorităților romane, în mai multe rânduri armatele romane revenind în acest teritoriu⁷. Este posibil chiar ca la Pietroasele castrul să fi fost folosit, atât pe parcursul secolului al III-lea, în timpul lui Caracalla⁸, cât și pe parcursul secolului al IV-lea⁹.

Operațiunile militare pe care romanii le-au realizat în zonă în decursul primelor veacuri ale Erei Creștine au necesitat prezența unui număr considerabil de soldați, care începând cu perioada de final a Republicii sunt echipați și cu pumnale ca parte a echipamentului standard. Aceste arme, care în timpul lui Iulius Caesar erau deja întâlnite pe scară largă în dotarea trupelor de infanterie romane, nu se regăseau, nici la armatele elenistice, nici la războinicii germanici sau celți, ele fiind preluate, cel mai probabil, de la triburile iberice. Timp de aproape trei secole pumnalul (*pugio*), însoțit, de regulă, de o teacă bogat împodobită cu încrustații din metal sau smalt (Pl. II/8), va rămâne unul dintre simbolurile armatei romane, alături de *gladius*, *scutum* și *pilum*, fiind preluat și de alte trupe decât cele de infanterie, după cum indică descoperirile făcute în multe dintre teritoriile în care a existat o prezență militară romană mai consistentă¹⁰. Cel mai probabil în legătură cu prezența militară romană în teritoriul dintre Carpați și Dunăre ajunge în zonă și pumnalul descoperit la Marginea Pădurii.

Din punct de vedere morfologic pumnalele care intrau în dotarea trupelor romane erau compuse, la fel ca celelalte arme de tăiat, din două părți principale, respectiv lamă și mâner. Lamele, cu două tăișuri, aveau o lungime care varia, în general, între 18 și 30 cm și o lățime cu valori cuprinse, de regulă, între 3,5 și 7 cm, însă în unele cazuri lățimea putea trece de 8 cm, conferind acestor arme un aspect destul de voluminos¹¹. Mânerele erau compuse, în mod normal, din trei părți principale, respectiv, gardă, peduncul sau mânerul propriu-zis și buton, însă se cunosc și cazuri când toate aceste trei părți sunt realizate dintr-o singură piesă. Mânerele pumnalelor aveau, dimensiuni mai reduse decât cele ale *gladius*ului, lungimea variind în jurul valorii de 10 cm, iar lățimea a celei 1,5 cm. Dimensiunile, alături de formele pe care aceste arme le aveau, le făceau mai puțin adecvate pentru o utilizare intensă și prelungită¹².

¹ Țentea și Călina 2019, 169-172, Fig. 2-3.

² Petolescu 2010, 72-79.

³ Zugravu 1994, 118-119;

⁴ Țentea și Matei-Popescu 2015, 109-130; Țentea și Matei-Popescu 2016, 19-33.

⁵ Vulpe 1961, 379-380

⁶ Vulpe 1961, 379-380; Zugravu 1994, 118-119; Petolescu 2010, 306.

⁷ Vulpe 1961, 379-380; Cătănescu 1984, 142-143; Zugravu 1994, 118-119; Petolescu 2010, 88, 187-188.

⁸ Cătănescu 1984, 142; Zugravu 1994, 119; Petolescu 2010, 88, 188; Țentea și Matei-Popescu 2016, 30-33.

⁹ Diaconu 1981, 35-40; Constantinescu 2014, 181-182; Țentea și Matei-Popescu 2016, 30-33.

¹⁰ Bishop și Coulston 2006, 88, 134, 164; Fischer et. al. 2012, 193, 322; Saliola și Casprini 2012, 25.

¹¹ Saliola și Casprini 2012, 22, 25, 47.

¹² Saliola și Casprini 2012, 47, 51

Caracteristicile prezentate mai sus se regăsesc și la *pugio* descoperit la Marginea Pădurii, compus dintr-o lamă cu două tăișuri și un pedunculul de înmănușare. Lama, în mare parte afectată de coroziune la extremități, impresionează prin raporturile între dimensiunile sale. La o lățime maximă de 7,1 cm, grosimea maximă este de numai 0,3 cm, în vreme ce lungimea nu depășea, probabil, 21 cm. Lungimea exactă nu mai poate fi precizat în momentul de față, deoarece, vârful lamei a fost rupt din vechime. Bine proporționat în raport cu dimensiunile lamei, pedunculul de înmănușare are o lățime maximă 1,35 cm, o grosime medie de 0,25 cm și o lungime păstrată de 5 cm, însă și în cazul acesta vârful a fost rupt.

Pumnalul de la Marginea Pădurii nu face parte din categoria de *pugiones* clasice, ale căror muchii descriu o serie de ondulații create prin alternanța lățimilor lamei (Pl. II/8), ci se înscrie într-o categorie a căror muchii prezintă o arcuire constantă. Descoperirile făcute de-a lungul timpului au scos la iveală mai multe categorii de pumnale militare romane care deviază de la formele de *pugio* clasice (Pl. II). Există, spre exemplu o categorie de pumnale cu lama lată și muchiile aproape drepte¹³ (Pl. II/7), o altă categorie cu lamă triunghiulară, lată în zona mânerului, dar care apoi se îngustează constant spre vârf¹⁴ (Pl. II/9-10) sau, în fine, o altă categorie de dimensiuni mult mai mari care apare la sfârșitul secolului al II-lea și începutul secolului al III-lea. Această ultimă categorie, în care se regăsesc piese cu lame care pot avea o lungime mai mare de 30 de centimetri, este cunoscută drept tipul Künzing, acest tip fiind văzut ca un înlocuitor pentru gladiusul care de acum începe să dispară din dotarea trupelor romane¹⁵. Către mijlocul secolului al III-lea și tipul Künzing dispare din dotarea trupelor romane, fiind înlocuit probabil, cel puțin parțial, de așa-numitele *semispathae*¹⁶ (Pl. II/2-5).

De pe teritoriul Daciei se cunosc până în momentul de față doar opt exemplare de pumnale de tipul Künzing, toate descoperite în zone cu activitatea militară¹⁷. De altfel, în cele mai multe dintre provinciile imperiului descoperirile de *pugio* au o frecvență destul de redusă, singurele excepții de la această regulă fiind cele două Germanii, Raetia, Noricum și Pannonia, aici fiind descoperite peste jumătate dintre exemplarele cunoscute până în momentul de față¹⁸.

Având în vedere încadrarea cronologică a acestui tip de armă, mediile profesionale în care aceasta era folosită și locul în care a fost descoperit exemplarul din zona subcarpatică, nu ar fi exclus ca în apropiere de satul Marginea Pădurii să fi existat, în perioada romană, un punct de supraveghere a drumurilor care legau Valea Teleajenului de Valea Buzăului. Punctul se găsește la mijlocul distanței dintre cele două văi, lângă culmea unui deal cu o altitudine de aproape 550 m, într-un loc care oferă o bună vizibilitate, atât către drumul prin Subcarpați, cât și către cel prin câmpie.

BIBLIOGRAFIE

- Bishop, M. C. și Coulston J. C. N. 2006. *Roman military equipment. From the Punic Wars to the fall of Rome*, 2nd edition. Oxford: Oxbow Books.
- Bogdan Cătănciu, I. 1984. Cu privire la Muntenia în sistemul defensiv al Imperiului Roman. *Acta Musei Napocensis* 21: 125-143.
- Constantinescu, E.-M. 2014. Despre datarea ansamblului arheologic de la Pietroasa / Pietroasele, județul Buzău. Studiu preliminar. *Acta Musei Tutovens* 9-10: 165-183.
- Diaconu, G. 1981. Castrul de la Pietroasele. *Mousaios* 3: 35-40.
- Fischer, T., Bockius, R., Boschung, D. și Schmidts, T. 2012 *Die Armee der Caesaren. Archäologie und Geschichte*. Regensburg: Friedrich Pustet.
- Gui, M. și Pop, H. 2019. A newly discovered Künzing-type Roman dagger from the limes of Dacia Porolissensis. *Acta Musei Porolissensis* 41: 137-153.
- Petolescu, C. C. 2010. *Dacia. Un mileniu de istorie*. București : Editura Academiei Române.
- Saliola, M. și Casprini, F. 2012. *Pugio-Gladius brevis est. History and technology of the Roman battle dagger, BAR IS 2404*. Oxford: Archaeopress.

¹³ Fischer et al. 2012, Abb. 503

¹⁴ Bishop și Coulston 2006, Fig. 42/6, 8.

¹⁵ Fischer et al. 2012, 195, 337, 344, 349; Saliola și Casprini 2012, 25.

¹⁶ Saliola și Casprini 2012, 24.

¹⁷ Vlădescu 1983, 181; Bishop și Coulston 2006, 88; Saliola și Casprini 2012, 25; Gui și Pop 2019, 143-144.

¹⁸ Saliola și Casprini 2012, 25

Țentea, O. și Matei-Popescu, F. 2015. Why there? The preliminaries of constructing the Roman Frontier in South-East Dacia, *Acta Musei Napocensis* 52, 1: 109-130.

Țentea, O. și Matei-Popescu, F. 2016. *Frontiers of the Roman Empire. Between Dacia and Moesia Inferior. The Roman forts in Muntenia under Trajan - Frontierele Imperiului Roman. Între Dacia și Moesia Inferior. castrele romane din Muntenia în timpul lui Traian*. București: Editura Mega.

Țentea, O. și Călina, V. 2019. Peisajul arheologic al castrului Mălăiești, *Cercetări Arheologice* 26: 169-195.

Vlădescu, C. M. 1983. *Armata romană în Dacia Inferior*. București: Editura Militară.

Vulpe R. 1961. La Valachie et la Basse-Moldavie sous les romains. *Dacia. Revue d'archeologie et d'histoire ancienne*, N. S. 5: 365-393.

Zugravu, N. 1994. *Istoria romanității nord-dunărene (secolele II-VIII). Contribuții la etnogeneza românilor*, Iași.

ILLUSTRATIONS

Fig. 1. The location where the pugio was found (A – detailed image; B – overview; 1 – 4 Roman forts: 1 – Târgșoru Vechi; 2 – Mălăiești; 3 – Drajna de Sus; 4 – Pietroasele).

Pl. I. *Pugio* found in Marginea Pădurii, Prahova County.

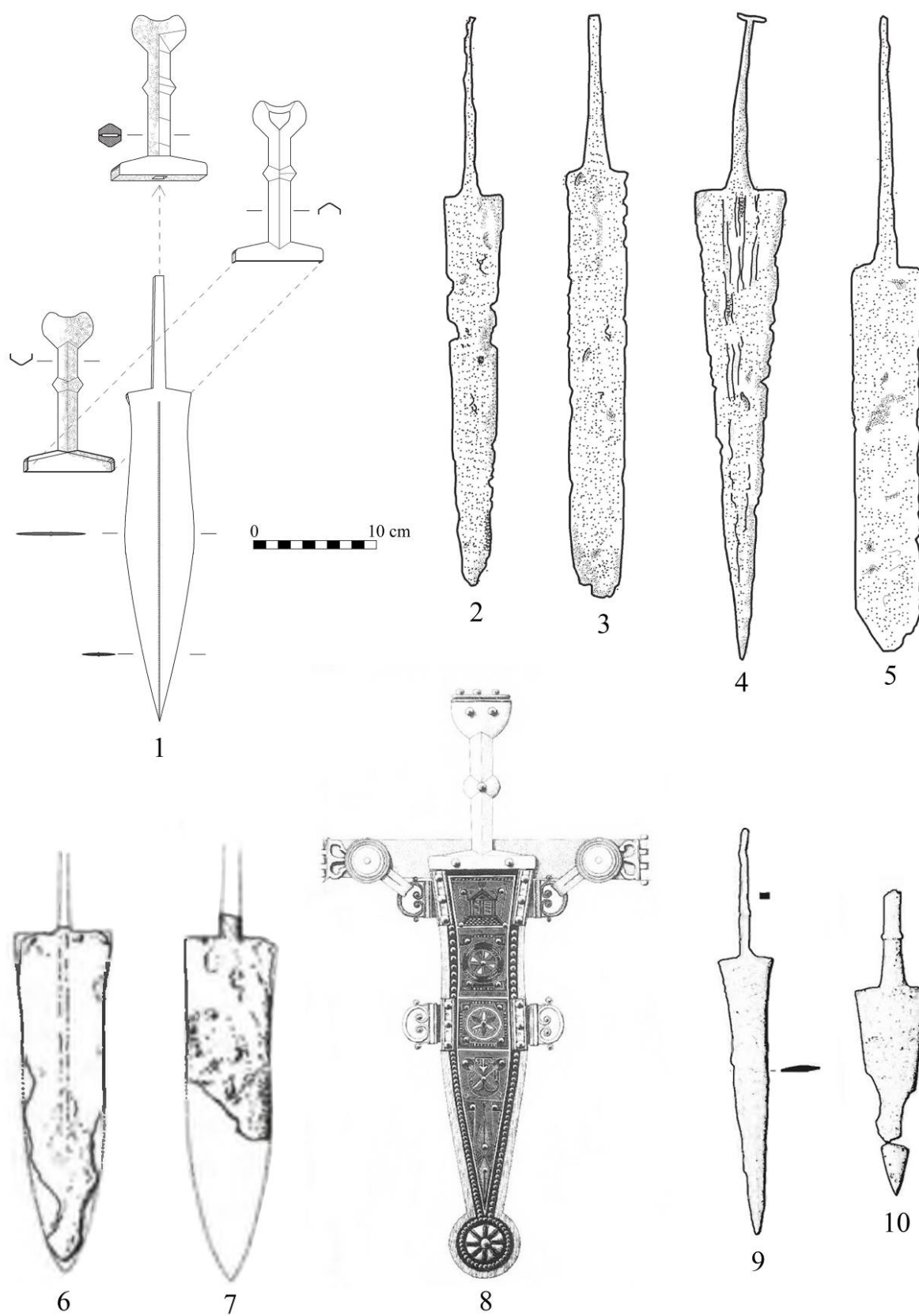
Pl. II. Pugiones and possible *semispathae* used by the Roman army (1 - Saliola, Casprini 2012, Fig. V/14; 2-5 - Saliola, Casprini 2012, Fig. I/14; 6-7 - Fischer et al. 2012, Abb. 503; 8 - Saliola, Casprini 2012, 120/197; 9-10 - Bishop, Coulston 2006, Fig. 42).

ANDREI-CĂTĂLIN DÎSCĂ
Muzeul Județean de Istorie și Arheologie Prahova
catalindisca@yahoo.com

BOGDAN CIUPERCĂ
Muzeul Județean de Istorie și Arheologie Prahova
bogdanciuperca@yahoo.com



Pl. I. Pugio descoperit la Marginea Pădurii, jud. Prahova.



Pl. II. Pugiones și posibile semispathae folosite de armata romană (1 - Saliola, Casprini 2012, Fig. V/14; 2-5 - Saliola, Casprini 2012, Fig. I/14; 6-7 - Fischer et al. 2012, Abb. 503; 8 - Saliola, Casprini 2012, 120/197; 9-10 - Bishop, Coulston 2006, Fig. 42).

