
CAHLELE DESCOPERITE LA CERBURENI, JUD. ARGEȘ. O COMANDĂ A VOIEVODULUI PETRU CERCEL (1583-1585) PENTRU PALATUL DOMNESC DIN TÂRGOVIȘTE

MARIA-VENERA RĂDULESCU

REZUMAT:

Studiul prezintă lotul de cahle medievale descoperit întâmplător, în anul 1933, într-un vechi cuptor de ars ceramică, din localitatea Cerbureni, jud. Argeș. Piese, realizate la sfârșitul secolului al XVI-lea, prezintă importanță documentar-istorică. În iconografia acestora a fost identificat portretul voievodului Petru Cercele (1583-1585), portretul fiului său, Marcu, portretul unei prințese (Griselda Báthory?), oșteni ecveștri, înarmați cu lance, precum și o scenă de vânătoare. Ca realizare tehnică, a fost folosit smalțul policrom (verde, brun, galben) și smalțul stanifer alb. Unele dintre exemplare își găsesc analogii la cahle din aceeași perioadă istorică descoperite în cercetările arheologice de la Curtea Domnească din Târgoviște. Atelierul ceramic de la Cerbureni executa comenzi pentru voievodul valah Petru Cercele (1583-1585).

ABSTRACT: STOVE TILES DISCOVERED IN CERBURENI, ARGES COUNTY, AN ORDER OF THE VOIVODE PETRU CERCEL (1583-1585) FOR THE ROYAL PALACE FROM TÂRGOVIȘTE

The study presents the batch of medieval stove tiles discovered by chance, in 1933, in an old ceramic kiln, from Cerbureni, Argeș County. The pieces, made at the end of the 16th century, are of documentary-historical importance. The iconography identified the portrait of the voivode Petru Cercele (1583-1585), the portrait of his son, Marcu, the portrait of a princess (Griselda Báthory?), equestrian soldiers, armed with spears, as well as a hunting scene. As a technical achievement, polychrome enamel (green, brown, yellow) and white stanifer enamel were used. Some of the specimens have analogies to tiles from the same historical period discovered in the archaeological researches at the Royal Court from Târgoviște. The ceramic workshop from Cerbureni executed orders for the Wallachian voivode Petru Cercele (1583-1585).

CUVINTE CHEIE: cahle, voievod, prințesă, portret, oșteni ecveștri, scenă de vânătoare.

KEYWORDS: stove tiles, voivode, princess, portrait, Equestrian soldiers, hunting scene.

Descifrarea iconografiei cahlelor medievale, interpretarea corectă a contextului istoric în care au fost comandate și executate, sesizarea originalității, sau a influențelor stilistice, se realizează uneori cu multă migală. Munca cercetătorului este îngreunată atunci când piesele provin din descoperiri întâmplătoare sau când cercetarea arheologică nu a fost urmată de un raport detaliat al investigațiilor, piesele rătăcind câteva decenii prin colecții particulare sau prin depozitele unor muzee. Ornamentica ceramicii decorative monumentale s-a dovedit a avea legătură, în cele mai multe cazuri, cu tipul sitului arheologic cercetat (reședință voievodală, curte boierească, așezare urbană sau rurală, cetate, complex monahal).

Istoricul descoperirii; primele mențiuni în literatura de specialitate

Cahlele prezentate în acest studiu au fost descoperite întâmplător în anul 1933. Raportul întocmit la 10 februarie 1933 de șeful postului jandarmeriei Albești menționează că: „(...) locuitorul Ion D. Tiță, din comuna Cerbureni, jud. Argeș, în ziua de 9 februarie 1933, pe când săpa în pământ a face gropi a sădi pomi în proprietatea sa din punctul Siliște, raza comunei Cerbureni, la o adâncime de circa 0,80 m, a găsit opt bucăți de ceramică. Fiecare bucată e pătrată în mărime de 20 cm. Pe unele bucăți sunt chipuri de ostași cavaleri, pe altele sunt copii de persoane din vremurile vechi. Dintre acestea, multe bucăți nu se pot identifica, fiind sparte. Cele găsite s-au ridicat

și sunt la școala comunei Cerbureni. Credem că în pământ s-ar mai găsi asemenea rămășițe, însă nu s-au mai făcut săpături, întrucât proprietarul nu mai vrea a se face săpături până nu are vreun ordin și să i se plătească”¹ (Fig. 1).

Comisiunea Monumentelor Istorice, anunțată de această descoperire, comunica prefectului județului Argeș, la 3 martie același an, că a fost delegat Hristea Stoiculescu, custodele Bisericii Domnești din Curtea de Argeș, pentru a ridica obiectele găsite și a le înainta Comisiunii Monumentelor Istorice. Adresa menționa că, în caz când se va găsi ceva important Comisiunea Monumentelor Istorice îi va da descoperitorului o bună mulțumire și îi va satisface dorințele de săpătură. Scrisoarea era semnată de directorul Comisiunii și de secretarul acesteia, Virgiliu N. Drăghiceanu² (Fig. 2). Barbu Slătineanu, cercetător asiduu al ceramicii românești, a publicat parțial piesele descoperite, considerându-le o creație a secolului al XVII-lea³. Erau enunțate atunci ipoteze privind identificarea a două dintre imagini: „Placa cea mai interesantă este fără îndoială reprezentarea destul de naivă a figurei unui împărat roman în togă, cu fibula pe umăr și cu cununa de laur care îi încinge capu”⁴. În continuare „Împăratul roman este probabil o înfățișare a lui Traian (...)”⁵. Despre o altă piesă din lotul Cerbureni autorul citat afirma: „O altă placă de aceeași origină, din păcate incompletă, reprezintă figura unui voievod cu coroană și plete. Ea ar putea reprezenta și figura unei domnițe ținând seama de lungimea pletelor și de lipsa barbei”⁶. Aceste interpretări iconografice erau urmate de concluzii forțate privind conștiința originii latine a românilor, în epoca respectivă⁷.

Piese sunt menționate, mai târziu, de istoricul de artă, acad. Răzvan Theodorescu, în capitolul referitor la

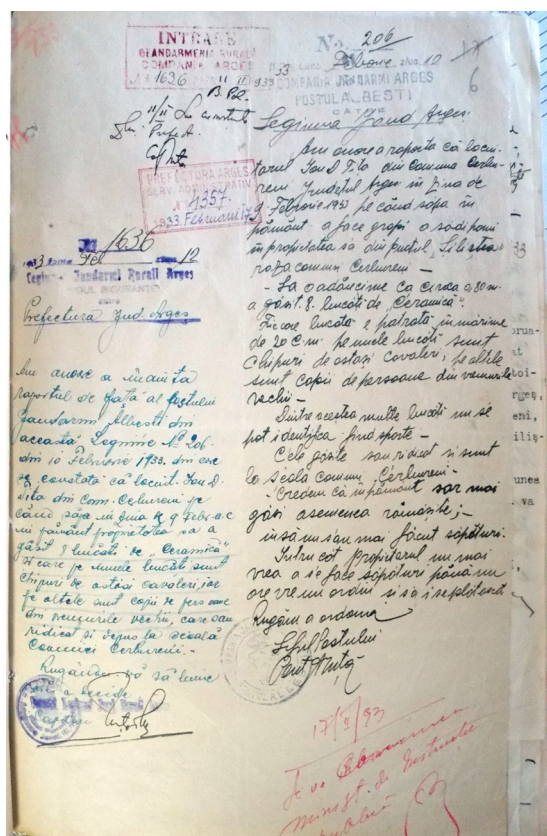


Fig. 1. Raportul întocmit de șeful postului jandarmeriei Albești, 10 februarie 1933;

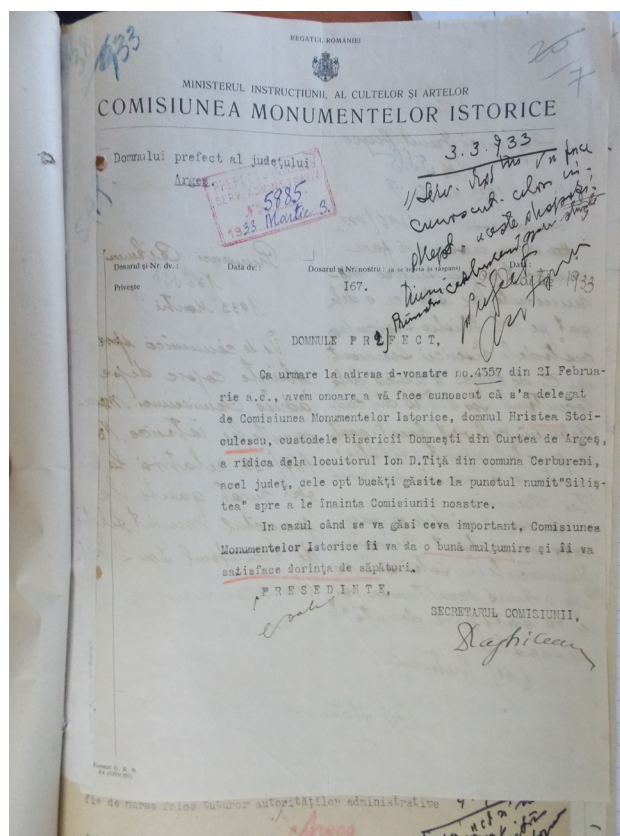


Fig. 2. Adresa Comisiunii Monumentelor Istorice către prefectul județului Argeș, 3 martie 1933 (1-2. Arhivele Naționale, Direcția județeană Argeș, Dosar Nr. 44/1933 - Prefectura Județului Argeș).

¹ Arhivele Naționale, Direcția județeană Argeș, Dosar Nr. 44/1933 - Prefectura Județului Argeș. Mulțumim d-lui dr. Ion Dumitrescu, muzeograf la MJ Argeș care ne-a semnalat documentele.

² Arhivele Naționale, Direcția județeană Argeș, Dosar Nr. 44/1933 - Prefectura Județului Argeș.

³ Slătineanu 1938b, 62-65, Fig. 5-9; Slătineanu 1958, Fig. 122, 123, 128.

⁴ Slătineanu 1938b, p. 62, Fig. 5.

⁵ Slătineanu 1938b, 63.

⁶ Slătineanu 1938b, 63, Fig. 6.

⁷ Slătineanu 1938b, 64.

ceramică din *Istoria artelor plastice în România*, volumul II: „ (...) se continuă, folosirea la sobe a unor cahle de evidentă reușită artistică, în primul rând în locuințele domnești și boierești înscriindu-se pe aceeași linie de preocupare pentru crearea unei cât mai confortabile și, la nivelul epocii, cât mai elegante ambianțe. (...) fenomenul precumpănitor ca însemnătate este cel al creării unui repertoriu decorativ propriu și în acest domeniu de artă. Astfel se întâmplă (...) cu aceea a călăreților acoperiți cu cușme de port local și chiar a unor domni, așa cum o vădesc cahlee descoperite la Cerbureni, nu departe de Curtea de Argeș”⁸.

Importanța motivelor decorative ale cahlelor de la Cerbureni, precum și tehnica specială, novatoare în execuția tehnică, aceea a folosirii smalțului policrom, au făcut necesară o nouă cercetare. S-au impus corecții privind vechea datarea a pieselor și, totodată, o nouă interpretare iconografică, bazată pe investigarea documentelor de arhivă în paralel cu analiza critică a reprezentărilor plastice. Evidențierea influențelor stilistice primite de compozițiile cahlelor de la Cerbureni s-a realizat printr-un studiu comparativ al acestor piese cu teracote create în mediul central european, în cel de al XVI-lea secol⁹. În acest context, personajele redată pe unele dintre teracote, așa cum le vom identifica, vor fi puse în relație, pe baza informațiilor scrise, cu momente din istoria medievală românească și continentală. Încercăm, astfel, a lămuri conjunctura confecționării lor. Ipoteza noastră privind comandarea lotului de teracote de la Cerbureni pentru Palatul domnesc din Târgoviște este susținută de analogiile iconografice și de realizare tehnică pe care le prezintă aceste piese cu unele cahle descoperite la Curtea Domnească. Din păcate, cercetările arheologice efectuate în perioada 1934-1938, sub conducerea lui Virgiliu N. Drăghiceanu, nu au fost publicate. Cahlele sobelor medievale târgoviștene au fost publicate doar parțial de Slătineanu¹⁰, fără ca acesta să dispună de o documentație privind contextul arheologic. Astăzi dispunem de un studiu comparativ privind încadrarea cronologică (sec. XIV-XVII) a majorității acestor artefacte târgoviștene. În acest context sunt catalogate și teracotele care împodobeau instalațiile de încălzit din palatul lui Petru Cercel¹¹. Cahlele descoperite la Cerbureni se dovedește a fi o comandă a voievodului Petru Cercel pentru Palatul Domnesc din Târgoviște¹². Mazilirea voievodului, după doar doi ani de domnie, nu a mai permis transportarea și montarea la sobe a acestor teracote. Iconografia exemplarelor ce redau portrete a rămas *tabu*.

Cahlele descoperite la Cerbureni compun trei grupe iconografice.

I. PORTRETE

a. Portret de suveran, cu sceptru - voievodul Petru Cercel (1583-1585)

Două cahle-placă (22,5 × 23,5 cm și respectiv 23 × 23,5 cm) au ca decor bustul unui bărbat, văzut din profil, spre dreapta¹³. Grosimea plăcii este de 0,9 cm, iar lățimea rumpei (rama de fixare la sobă, prinsă perimetral pe revers) este de 4,5 cm, respectiv 5 cm (Pl. I/1a, 1b; VII/3; Cat. 1, 2). Micile diferențe de dimensiuni dintre plăci erau în mod obișnuit ajustate de meșter în momentul montării sobei. Pasta de lut din care au fost confecționate este omogenă, în amestec cu nisip fin și mică. Decorul este imprimat în pasta crudă cu ajutorul unui tipar; coacerea ceramicii este completă. Smalțul, policrom, este aplicat peste un strat de angobă.

Personajul redat are în jur de patruzeci de ani. Poartă mustață subțire și barbă gen *barbișon*. Trăsăturile feței sunt rafinate. Ochii bine marcați, cu o privire fermă, precum și conturul buzelor, definesc un om hotărât, sigur pe sine. Veșmântul sugerează o hlamidă, prinsă pe umărul drept cu o agrafă (fibulă) mare, o bijuterie valoroasă. Pe cap poartă un gen de *tichie* bogat ornamentată. Părul este strâns la spate cu un șnur sau cu o panglică. De urechea dreaptă este prins un cercel, împodobit cu o piatră albă, rotundă. În fața bustului, ținut probabil de personaj cu mâna dreaptă, este redat sceptrul, simbolul autorității domnești, definind, încă de la început, caracterul portretului, cel al unui suveran¹⁴.

⁸ Theodorescu 1970, 98.

⁹ Franz 1969, Fig. 213; 221 - 226; 232 - 239 (portrete); Voit, Holl 1963, Fig. 38, 39.

¹⁰ Slătineanu 1958, Fig. 74, 79, 108, 115, 120, 121, 125, 126, 127.

¹¹ Constantinescu et al. 2009, capitol: Rădulescu, Sobe din Palatul lui Petru Cercel, 133-135, Fig. 86/a, b, Fig. 99.

¹² Rădulescu 2012, 53-72.

¹³ Exemplarele se păstrează, unul în Col. MNAR, nr. inv. C 110/GG 10102/1360, iar celălalt, în Col. MM Curtea de Argeș, nr. inv. 11 265; Slătineanu 1958, Fig. 128; Rădulescu 2012, 57-63, Fig. 1. Mulțumim directorilor acestor instituții de cultură pentru permisiunea de a studia materialul.

¹⁴ La Biserica episcopală de la Curtea de Argeș, pe piatra de mormânt a lui Neagoe Basarab (1512-1521), sceptrul apare alături de steag, iar pe piatra de mormânt a lui Radu de la Afumați (1522-1529, cu întreruperi), voievodul este redat ecvestru ținând în mână un sceptru - buzdugan, vezi: Pippidi 1983, 40-42 și notele 176-186.

Figura este încadrată de o arcadă ce se descarcă lateral pe câte o coloană. În colțurile superioare ale cahlei este redat un decor vegetal format din lujere înfrunzite.

Teracota este smălțuită policrom: alb pentru figură, verde pentru fundal și decorul vegetal din colțurile superioare, brun pentru îmbrăcăminte, bonetă, păr și arcadă.

Observații atente privind vârsta personajului și trăsăturile sale fizice, coafura, piesele de vestimentație, sceptrul, bijuteriile (cercelul, fibula), ne-au condus spre identificarea acestuia cu *principele renascentist* Petru Cercel¹⁵. Vârsta pe care voievodul o avea în momentul ocupării tronului, în jur de patruzeci de ani, se cunoaște din informațiile pe care el însuși le furnizează cu diverse ocazii. În scrisoarea pe care o trimite la începutul anului 1579 regelui Franței declara că a fost trimis la Poartă, drept garant al domniei tatălui său, Pătrașcu cel Bun (1554-1557), „*quando non più che anni dieci in circa haveva*”¹⁶. Afirmția făcută în scrisoarea amintită, anume că la Constantinopol și mai apoi în insula Rodos a petrecut paisprezece ani „*sub assidua custodia*” a sultanului, o găsim, în același an, și în memoriul înaintat Papei Grigore XIII¹⁷, iar un an mai târziu, în memoriul ce-l trimite reginei Elisabeta a Angliei, prin Saint-Bonnet¹⁸. În anul 1581, în Senatul Veneției, principele declara că „*in età di X anni, fu mandato dal padre al Gran Signore* (Sultanul n. n.) *dove fu raccolto et tenuto alla sua corte* (...)”¹⁹.

Menționarea, fie chiar sumară, a câtorva episoade din viața principelui valah, ne ajută a creiona, imaginar, portretul unui personaj cu trăsături ferme, care își urmărește hotărât și cu multă abilitate țelul.

În lungii ani de peregrinări, principele Petru învățase mai multe limbi străine, utilizate frecvent în acea peștișă lume a Asiei Mici și a Mediteranei, sau în importante țări europene: „*nu voi lipsi de a arăta minunata inteligență a principelui, care vorbea minunat și scria limba latină, italiană, franceză, greacă, turcă, sârbă, polonă și română*”²⁰. Acum își formase o educație deosebită, dobândise un înalt grad de cultură, își definise puternica personalitate ce avea să îmbine armonios sensibilitatea poetului cu autoritatea suveranului.

Dorința legitimă de a obține tronul Țării Românești îl poartă pe *Petrus Demetrius* din Siria, de unde evadase prin anii 1568-1569, înapoi în țară, prin anii 1571. În Transilvania, la Brașov, primește găzduire de la principele Ioan Sigismund, dar nu și de la urmașul acestuia, Ștefan Báthory. În Polonia, în 1572, este primit de regele Sigismund Augustus care îi promite sprijin pentru obținerea tronului, „*alla ricuperation del stado*”²¹. Noul suveran polon, Ștefan Báthory va fi, însă, mai puțin favorabil²². Petru Cercel a căutat apoi sprijin la Curtea împăratului Maximilian al II-lea (1564-1576) dar, după moartea acestuia, Rudolf al II-lea nu va onora promisiunile făcute de tatăl său. Pribegia continuă în Italia. Aflat la Genova, Petru intenționa inițial să se îndrepte spre Malta pentru a se înrola în armata creștină. Sorții îl vor purta însă pe un alt drum. Deși încercase să treacă ca un om obișnuit, îmbrăcat umil, frumosul său aspect fizic precum și regala sa prezență atrăsese atenția. Franco Sivori ne-a lăsat o sugestivă imagine a viitorului voievod: „*Era all' hora di età di trentasei anni, di bellissima dispositione di vita, e di bella e real presenza, la quale non si poteva, benchè sotto humili panni, ricoprire; portava poi una longa capigliatura che li arrivava sopra le spalle, e lo rendeva tanto più maestevole, per maniera che causò curiosità in alcuni di investigare cui fussi*”²³.

Puternica personalitate a principelui român va fi apreciată la timpul respectiv atât de suveranii europeni cât și de Sfântul părinte de la Vatican. Din Genova, pașii săi se vor îndrepta spre Roma, unde va găsi sprijinul papei Grigore XIII. Acesta îl va recomanda nunțiului apostolic de la Paris, pentru a-l prezenta regelui Franței. Îl aflăm la începutul anului 1579 la Paris²⁴, unde sosise poate chiar la sfârșitul anului anterior. Introdus la Curtea lui Henric al III-lea, pretendentul la tronul Valahiei se va bucura, în egală măsură, atât de protecția regelui, care îl numea „*nostre très-cher et bien-ami le prince de la grand Vallaquie, vray et legitime Seigneur et Prince*”²⁵, cât și de bunăvoința reginei-mamă, Catherina de Medicis²⁶. În cei doi ani petrecuți în Franța, Petru Cercel, căutând să-și

¹⁵ Rădulescu 2012, 53-72.

¹⁶ Iorga 1895, I, 29.

¹⁷ Filitti 1914, II, doc. XXXI, 29.

¹⁸ Iorga 1928, 280-298.

¹⁹ Hurmuzaki 1880, III, Apendice - Documente descoperite de D-I Esarcu în Arhivele din Italia, doc. IV, 440 (Dare de seamă detaliată despre cele zise și petrecute în sânul excel. Colegiu din Veneția, cu ocazia primirii lui Petru Cercel).

²⁰ Sivori, în: *CSȚR*, III, 19.

²¹ Hurmuzaki 1900, XI, doc. CCXXII, 133, Germigny către Catherina de Medicis, despre zăbava numirii lui Cercel și intrigile lui Ștefan Báthory, 21 iulie 1582, Constantinopol.

²² Hurmuzaki 1900, XI, doc. CCXXII, 133.

²³ Sivori, în: Pascu 1944, 140. În acel moment Petru Cercel avea 32 sau 33 de ani, nu 36 cum aprecia Sivori.

²⁴ Iorga 1895, 29-30.

²⁵ Hurmuzaki 1886, Supliment I, vol. I, doc. XC, 46 (21 mai 1579, Scrisoarea regelui Henric III către sultanul Amurat privitoare la restabilirea lui Petru Cercel pe tronul Țării Românești).

²⁶ Hurmuzaki 1886, Supliment I, vol. I, doc. XCIV, 50-51 (8 decembrie 1579, Scrisoarea lui De Germigny către regina Catherina de Medicis în legătură cu susținerea la Constantinopol a numirii ca domn a lui Petru Cercel); doc. CI, 54 (6 ianuarie

lărgescă sprijinul diplomatic al suveranilor europeni, trimisese prin solii săi memorii către regele Spaniei, Filip II²⁷, și către regina Angliei, Elisabeta²⁸, memorii rămase însă fără răspuns. Mult mai receptive s-au dovedit a fi unele ducate italiene²⁹. La insistențele Franței³⁰, sultanul va accepta, în septembrie 1580, venirea lui Petru Cercel la Constantinopol, în vederea unei viitoare investiții ca domn. În drumul său spre capitala Imperiului Otoman, Petru Cercel ajunge la Veneția în martie 1581. *Serenissima Repubblica*, fermecată de prezența inteligentului și rafinatului principe, îi va acorda o subvenție și o galără care să-l transporte până la Raguza. Sosirea la Constantinopol a avut loc în mai, dar investirea se va petrece după alți doi ani de așteptare.

Numit de sultan ca domn al Valahiei, în vara lui 1583, Petru Cercel era condus în țară de un impresionant alai și înscăunat în primele zile ale lunii septembrie³¹: „*Accompagnata che fu Sua Altezza al Pallazzo, ogn'uno se ne andò al suo alloggiamento a riposarsi, e poi subito all'indomani, senilo il Principe nel suo trono sotto il baldachino, si fece la cerimonia del la incoronatione che fu molto sontuosa a l'usanza de quei paesi. E dappoi il Scudiero del Gran Turco che lo haveva accompagnato, facce un breve ragionamento alli baroni et al popolo che era radunato sopra la piazza avanti al Palazzo, comandandogli che per quanto havevan cara la gratia del Gran Signore, dovessero obbedire et essere fedeli al loro Principe naturale, al quale il Gran Signore haveva restituito il Dominio di quel Regno; e messo poi in capo a Sua Altezza una beretta di brocato d'oro, alla usanza di Valachia, lavorata con gioie a guisa di corona* (subl. ns.)”³².

Descrierea lui Sivori referitoare la *beretta di brocato d'oro*, împodobită cu pietre prețioase, întocmai ca o coroană, pe care o poartă principele valah, beretă dăruită de sultan, corespunde cu *tichia* personajului masculin redat pe cahlele de la Cerbureni. Alte elemente ale compoziției, deși schematic redată, sunt suficient de sugestive pentru identificarea pe care am făcut-o: cercelul care, pentru teritoriul românesc, îl definește doar pe voievodul menționat, coafura, cu părul prins la spate cu o panglică și barba gen *barbișon* erau influențe ale modei venită din Parisul luxului rafinat. Principele valah dorea să imite moda de la Curtea Franței, modă pe care avusese ocazia să o cunoască foarte bine în timpul celor doi ani petrecuți acolo.

Însemne ale autorității domnești, obiecte de podoabă precum și piese de vestimentație aparținând acestui voievod sunt amintite și în documentele timpului. În primăvara anului 1585, în urma mazilirii, nevoit să fugă din țară, Petru Cercel încarcă în cufere odoare și giuvaeruri, argintărie, veșminte scumpe, bani³³. Printre obiectele ce i-au fost jefuite de către soldați, în Transilvania, și pe care domnul valah încerca să le recupereze, se aflau: *tichia* de domn primită de la sultan - *la scufia voivodale havuta dal Gran Signor*³⁴, șase bastoane de argint, împodobite, care bănuim că denumeau piese cu rol de sceptru - *6 Mazze d'argento gioiellate*³⁵, cercelul cu perla - *una perla grande che portava nell'orecchia*³⁶, o valoroasă agrafă de aur pentru prins hlamida - *un botton d'oro pesa ducati 35*³⁷. Documentele amintesc, cu aceeași ocazie, câteva dintre diversele piese de vestimentație ale voievodului: *14 Mentine di broccato, et velluto tutti foderati di raso con bottoni d'oro et perle, 16 Dolimani di raso, et broccato, et tabino con li bottoni di perle et d'oro, 6 Zupponi di broccato et raso*³⁸.

Chipul redat pe cahlele de la Cerbureni focalizează atenția privitorului asupra fizionomiei personajului. Este înfățișat un bărbat frumos, puternic, cu trăsături dârze. Deși materialul și tehnica de confecționare a cahlelor limitează modalitățile de expresie artistică, avem în față o încercare meritorie de portret psihologic. Calitățile morale ale principelui valah erau apreciate de contemporanii săi: „*Excelența sa este sănătoasă și voioasă și foarte atentă și zeloasă pentru cultul divin. Face bună dreptate, nu stă niciodată în inacțiune, își împarte timpul cu sârguincioasă măsură, păstrează un stil, o ordine demnă de el, își cârmuiește și conduce statul cu atâta socotință și modestie, încât se miră oricine. Nu cedează nici la frig, nici la căldură, nici la foame, nici la sete, nici la*

1581, Scrisoarea Catherinei de Medicis către Ferrier, în favoarea lui Petru Cercel care urma să sosească la Veneția).

²⁷ Ciorănescu 1940, doc. CLV, 78-79; doc. CLVII, 80-81.

²⁸ Iorga 1928, 280-298.

²⁹ Drâmba 1990, 30-32.

³⁰ Hurmuzaki 1886, Supliment I, vol. I, doc. LXXXIX - XCIII, XCV, XCVIII, CIV. Corespondența dintre regele Henric III și Jacques de Germigny, ambasadorul francez la Constantinopol, privind intervențiile către sultan pentru numirea lui Petru Cercel ca domn în Valahia.

³¹ Primul document emis de Petru Cercel, din Cancelaria de la București, poartă data 1585 (7091) septembrie 5, vezi: DIR, B, Țara Românească, veacul XVI, vol. V, 1952, doc. 139, 132-133.

³² Sivori, în: Pascu 1944, 169 - 170; CSȚR, III, 9.

³³ Sivori, în: CSȚR, III, 38 - 40.

³⁴ Hurmuzaki 1884, IV, partea a 2-a, doc. LVII, 127 (Inventario delle robbe del Vaivoda di Valachia fuggito date dal Vaivoda di Transilvania al Gran Signor).

³⁵ Hurmuzaki 1884, IV, Partea a 2-a, doc. LVII, 127.

³⁶ Hurmuzaki 1884, IV, Partea a 2-a, doc. LVII, 128.

³⁷ Hurmuzaki 1884, IV, Partea a 2-a, doc. LVII, 128.

³⁸ Hurmuzaki 1884, IV, Partea a 2-a, doc. LVII, 128.

orice alt neajuns, ci ține divan în fiecare zi în mod obișnuit până la amiază și adeseori și după aceea, ascultând cu bunătate și pe săraci întocmai ca pe bogați, însă iubește și ocrotește mult sărăcimea, și nu îngăduie să i se facă vreo împovărare sau orice fel de împilare (...). Acest domn nu numai că e iubit dar chiar adorat de popor căci se vede clar că ei îl adoră și îl privesc ca pe un zeu venit pe pământ...”³⁹.

Stefano Guazzo (1530-1593), în una dintre lucrările sale⁴⁰, dedică capitolul *Del prencipe della Valacchia maggiore*, lui Petru Cercel. Folosind ca formă literară un dialog cu Sig. Puggiela, prietenul domnului, autorul menționa aspectul fizic deosebit de plăcut al principelui valah: „*Persoana lui e dreaptă, bine legată și zveltă, statura mai mult înaltă decât mijlocie, ochii vii și grațioși, înfățișarea și mișcările marțiale, complexiunea robustă, în sfârșit un prinț grațios și vrednic de a fi iubit*”⁴¹. În capitolul amintit sunt publicate și versurile scrise de Petru Cercel, un imn închinat puterii divine. St. Guazzo elogia talentul poetic al principelui valah: „*Cu adevărat capitolul acesta slăvește pe pământ și în cer pe autorul lui, căci e plin de o suflare pe atât de evlavioasă pe cât de poetică, și mă gândesc că lungile și tristețe lui rătăcirii i-au câștigat acestui Principe, pe lângă alte daruri, și această mare cinste de a fi numărat printre poeții toscani, care fericire abia de se găsește la vreun principe italian în ziua de azi*”⁴². Versurile fuseseră trimise de Petru Cercel lui Puggiela iar acesta le purta întotdeauna cu sine socotindu-le „*una certissima et virtuosa testimonianza del suo spirito congiunto con Dio, come per mia particolar instruzione*”⁴³. Slove de admirație erau așternute în continuare de scriitorul italian pentru via și nemuritoarea lumină a virtuții principelui valah⁴⁴.

Chipul lui Petru Cercel redat pe cahlele de la Cerbureni a avut ca model, desigur, un desen sau o pictură realizate după natură. Este cunoscut faptul că la Curtea domnească din Târgoviște un pictor francez sau italian executase portretul voievodului, tabloul fiind trimis de acesta, în dar, în anul 1584, ambasadorului Franței la Constantinopol, Jacques de Germigny⁴⁵. Pictura, este posibil să se mai păstreze, pe undeva, rătăcită.

Înfățișarea voievodului a fost cunoscută, până acum, din două tablouri votive, în frescă. Primul, aflat la biserica Mănăstirii Căluu, județul Olt, este opera zugravului Mina, din anul 1594, la circa patru ani de la moartea lui Petru Cercel⁴⁶ (Pl. VII/2). Portretul surprinde prin redarea fizionomiei; presupunem că zugravul s-a inspirat după o reprezentare grafică anterioară, executată de unul dintre pictorii aflați la Curtea domnească din Târgoviște. O atentă descriere a picturii o aflăm la Al. Alexianu: „*Îl vedem astăzi pe domn în fresca de la Căluu cu cercelul în ureche, cu mustața subțire și lungă, cu dulama de brocard mulată pe talie, după moda timpului, peste care se răsfrânge cochet gulerașul alb al veacului. El poartă peste dulamă, prinsă la gât, o mantie lungă cu misada albă, de regească hermină, și în mâna dreaptă ține năframa nelipsită de acum la noi și la Constantinopol. Poza aceasta nu reflectă decât conformismul domnului față de datinile și obiceiul pământului, față de ceremonial și eticheta curții, convențională și obligatorie pentru toți voievozii. În viața cea adevărată, viața de toate zilele, voievodul își mai păstrează desigur și portul apusean cu care venise, ca de altfel și prietenii lui italieni și francezi*”⁴⁷.

Istoricul Șt. Pascu, autorul bogatei monografii dedicată principelui valah, observa un alt amănunt interesant al aceluiași portret: „*Portretul de la mănăstirea Căluu ne înfățișează pe Domn ținând în mână un plic sigilat. Într'adevăr pentru nimeni mai mult decât pentru Cercel nu era mai potrivită înfățișarea acestui semn distinctiv, căci pentru niciunul din Domnii români ca și pentru Petru Cercel diplomația europeană n-a întrebuițat atâta hârtie și cerneală. Poate să fie acest plic și un semn al preocupărilor sale literare*”⁴⁸.

Cel de-al doilea tablou votiv îl reprezintă pe Petru Cercel ca ctitor, în Biserica Mare a Curții domnești din Târgoviște (Pl. VII/1). Este executat de pictorul Constantinos (1698), la un veac de la trecerea în eternitate a suveranului renașcentist. Voievodul martir Constantin Brâncoveanu cinstea, în acest lăcaș de cult, memoria înaintașilor săi.

Cele două cahle de la Cerbureni, opere de artă plastică laică, completează reprezentările cunoscute ale chipului principelui valah. Chiar dacă la acest gen de artefacte mijloacele de redare a unui portret sunt limitate totuși, cahlele amintite sugerează remarcabil trăsăturile fizice și chiar psihice ale personajului. Se adaugă valoarea documentară, cu note inedite, privind vestimentația și accesoriile, printre care *beretta* folosită la încoronare, obiectele de podoabă precum cercelul cu perlă și paftaua ce susține costumul, moda barbișonului și a coafurii și, de o însemnătate aparte, însemnul autorității domnești - sceptrul.

³⁹ CSTR, III, 73-74, Francesco Vincenti, Către ambasadorul Germigny (Dare de seamă despre Petru Cercel), 1583 decembrie 22.

⁴⁰ Guazzo 1587, 39 (o altă ediție: Veneția, 1586); Filitti 1914, vol. II, doc. XXXV, 34-35.

⁴¹ Guazzo 1587, 79-82; traducerea textului după Ciorănescu 1935, 662 ș.c.l.

⁴² Guazzo 1587, 79-82. Versurile italiene au fost reproduse de Tocilescu 1874, 58; vezi și Ortiz 1916, 161-162.

⁴³ Guazzo 1587, 72.

⁴⁴ Guazzo 1587, 79-82, 82-87.

⁴⁵ Iorga 1895, I, 33: Pera, 10 februarie 1584, Germigny către de Montholon („*un portrait avec deux timbres de zebelines*”).

⁴⁶ Iorga 1930, pl. 69; Dumitrescu 1978, 21, 63-65, 81, Fig. 36.

⁴⁷ Alexianu 1987, I, 252.

⁴⁸ Pascu 1944, 105.

b. Portret de prințesă - Griselda Báthory (?)

Instalația de încălzit de la Palatul domnesc din Târgoviște, concepută, probabil, pentru colțul camerei, trebuia să fie decorată, în registrul superior, pe fiecare din cele două suprafețe vizibile, cu o teracotă redând portretul voievodului Petru Cercel amplasată afrontat cu o teracotă redând chipul unei prințese, soția voievodului. S-a recuperat o singură cahlă-placă (23 × 23 cm, l. rumpă: 5 cm), pe care este redat bustul unei tinere, văzut din profil, spre stânga⁴⁹ (Pl. I/2; Cat. 3). Personajul poartă o coroană princiară și plete lungi, lăsate pe spate. Chipul se remarcă prin trăsături delicate. O salbă din mai multe șiraguri de mărgelă este redată la baza gâtului, iar pe piept atârâna un lanț lung, desigur din aur, purtat de membrii familiilor nobiliare. Arcada ce încadrează portretul precum și ornamentele vegetale din colțurile superioare ale teracotei sunt asemănătoare cu cele ale cahlilor ce redau personajul masculin. Smalțul este, și în acest caz, policrom: alb cu mici zone de ocru deschis, pentru carnație, negru pentru conturul profilului și al ochilor, verde pentru fond și ornamentele vegetale din colțuri, cenușiu cu mici pete de brun și albastru, pentru veșmânt și arcadă. În zonele unde nu s-a păstrat smalțul, restauratorul a folosit culori de tempera ceea ce îngreunează astăzi stabilirea cu exactitate a culorilor inițiale.

Identificarea acestui portret ridică probleme la fel de incitante. Personajul feminin își dezvăluie rangul social prin coroana princiară și accesoriile vestimentare.

În momentul urcării pe tronul Țării Românești, Petru Cercel dorea ca viitorul mariaj să-i aducă stabilitate politică, un ajutor eficient în frământata epocă pe care o trăia. Orientarea sa se face către Principatul Transilvaniei. În toamna anului 1584 domnul valah trimite la Alba Iulia o solie condusă de Franco Sivori cu misiunea de a trata planul căsătoriei sale cu sora principelui Sigismund Báthory: „*Socotind înălțimea sa că, cu toată protecția de care se bucura din partea regelui Franței (Henric al III-lea, 1574-1589, n. n.), puțin ajutor ar fi putut căpăta în caz de nevoie, fiind departe o țară de alta, temându-se pe de altă parte de lipsa de credință a turcilor, care ar fi putut să-l scoată din domnie, deoarece începuseră să fie bănuitori din pricina măreției și vitejiei sale, gândi că este nevoie să lege o strânsă legătură cu Sigismund Báthory, principele Transilvaniei, ca fiind un vecin de hotar cu o armată puternică și cetăți întărite la care să poată afla ajutor în orice întâmplare nenorocită. Și se gândi că ar fi bine să încerce să ia în căsătorie pe sora lui în care scop, în luna septembrie 1584, Înălțimea sa (Petru Cercel n. n.) mă trimise cu o solie la acel principe care era nepotul lui Ștefan Báthory, regele Poloniei. Solia mea, de ochii lumii, era de a cere pe câțiva boieri fugiți din Țara Românească și care se aflau în Transilvania, dar în realitate trebuia să tratez într-ascuns despre acea căsătorie, după însărcinarea orală și scrisă primită de la Înălțimea sa. Îmi dădu șase nobili ca însoțitori, 12 oșteni călări și altă slujitorime în afară de a mea; îmi dădu de asemenea bani cu dărnice pentru a mă pregăti de drum și a avea de cheltuială în călătoria care a ținut opt zile*”⁵⁰.

Sivori sosește la Alba Iulia și este primit cu mare cinste. Într-o audiență secretă înfățișează tânărului principe al Transilvaniei⁵¹ misiunea sa. Sigismund Báthory își dă acordul la această căsătorie: „*Adus înaintea înălțimii sale mi s-a dat răspunsul // în sensul dorinței principelui meu, cerându-se doar răgaz pentru încheierea căsătoriei, până ce se va fi dat de știre regelui Poloniei, căruia trebuia să i se anunțe acest fapt, fiind vorba de o nepoată a sa; în rest a fost cu totul de acord*”⁵². Reușita negocierilor îl va bucura foarte mult pe Petru Cercel, iar solul său va fi răsplătit cu daruri de preț pentru serviciile aduse⁵³.

Regele Poloniei și-a dat consimțământul, iar la începutul anului următor Sigismund Báthory, prin solul său, Francisc Kendy, comite de Cluj⁵⁴, trimitea voievodului valah vestea: „*Și altea sa (Petru Cercel n. n.) a fost încunoștințată de numitul ambasador din partea principelui său că se primise răspunsul regelui Poloniei, cu consimțământul său de a se săvârși căsătoria, tratată de mine, și că maiestatea sa va trimite la primăvară un ambasador pentru a asista, în numele său, la nunta care se putea pregăti pentru luna viitoare*”⁵⁵.

Chipul prințesei purtând coroană, redat pe teracota amintită, ne trimite cu gândul la plănuita căsătorie a voievodului valah cu sora principelui Transilvaniei, tânăra Griselda (Cristina) Báthory (1569-14 martie 1590), atunci în vârstă de cincisprezece ani⁵⁶. Căsătoria ar fi putut avea loc în primăvara anului 1585, foarte probabil după sărbătorile Pascale, așa cum o cere ritul creștin. În legătură cu această plănuită căsătorie, presupunem că Petru Cercel comandase, cu anticipație, piesele de teracotă amintite mai sus, proiectate să decoreze registrul superior al uneia dintre sobele apartamentului domnesc. Căsătoria nu a mai avut loc „*din cauza întâmplărilor nenorocite care s-au*

⁴⁹ Exemplarul se păstrează în Col. MM Curtea de Argeș, nr. inv. 11 266; vezi Slătineanu 1938a, Fig. 6, Slătineanu 1958, Fig. 122; Rădulescu 2012, 63-66; Rădulescu 2016, Pl. CXXXI/2.

⁵⁰ Sivori, în: *CSȚR*, III, 19-20.

⁵¹ Sigismund Báthory (1572-1613) avea în acel an doar 11-12 ani.

⁵² Sivori, în: *CSȚR*, III, 24.

⁵³ Sivori, în: *CSȚR*, III, 26.

⁵⁴ Sivori, în: *CSȚR*, III, 27; Francisc Kendy era în drum spre Constantinopol, trimis ca ambasador la Poartă.

⁵⁵ Sivori, în: *CSȚR*, III, 27.

⁵⁶ Sivori, în: *CSȚR*, III, 24, nota 94.

ivit în luna lui aprilie (...)”⁵⁷. Mazilirea și fuga din țară a voievodului valah, survenite chiar înaintea sărbătorilor de Paște, vor da alt curs evenimentelor. Tânăra prințesă Báthory va fi dată ca soție, în același an, lui Ján Zamoyski, mare cancelar al Poloniei. Teracotele decorate cu portretele lui Petru Cercel și cel al prințesei transilvane pe care acesta ar fi dorit-o ca soție, piese comandate și executate în atelierul unui meșter ceramist de la Cerbureni, nu mai ajung să fie montate într-o instalație de încălzit din Palatul Domnesc de la Târgoviște. Cahlele rămân în cuptorul meșterului olar care le-a creat. Iconografia concepută pentru sobele palatului lui Petru Cercel nu va fi folosită sau imitată de alte teracote medievale; ea va rămâne unicat, subiect *tabu*.

Piesa de ceramică prezentată are o deosebită valoare documentară. Proiectata căsătorie dinastică care includea intenția principelui Petru Cercel de a forma un front comun antiotoman formează un subiect ce necesită atenția istoricilor. Totodată, chipul tinerei prințese Báthory își capătă locul său în galeria portretelor nobiliare ale timpului. La sfârșitul secolului al XV-lea dar în special în secolul al XVI-lea, în palatele aulice din țările central europene erau construite sobe decorate cu cahle înfățișând suverani⁵⁸. Petru Cercel dorise să adopte aceeași modă și la Palatul domnesc din Târgoviște.

c. Portret de copil cu coif - Marcu Cercel (?)

O cahlă-placă circulară, cu diametrul de 10 cm, are ca decor un portret de copil, văzut din profil, spre stânga⁵⁹. Trăsăturile anatomice (ochi, nas, gură, ureche, gât, obrazul juvenil) sunt conturate cu mult meșteșug artistic. Personajul poartă pe cap o cască simplă, tip *calotă*, ușor curbată în cupolă, cu nervuri bine trasate, ce converg către centru. În jurul gâtului este redat un guler mare, plisat, gen *colletette*, element important al unui costum pretențios ce se înscrie în moda occidentală din cea de a doua jumătate a secolului al XVI-lea. Piesa este smălțuită policrom, peste un strat de angobă: galben muștar pentru fond, alb-ivoriu pentru față, gât, guler, negru pentru ochi, alb cu nervuri verde și negru pentru coif (Pl. II/1; Cat. 4). Dimensiunile mici ale teracotei, precum și ornamentul, o recomandă pentru amplasarea în registrul superior al instalației de încălzit.

În timpul cercetărilor arheologice efectuate între anii 1934-1938 la Curtea Domnească din Târgoviște au fost descoperite cahle-placă, fragmentare (25 × 25 cm; l. rumpă: 5 cm), cu mijlocul circular concav, decorate, în medalion, cu același portret de copil. Piese sunt smălțuite policrom: alb-ivoriu, verde, brun, peste angobă⁶⁰ (Pl. II/3, 4). O altă teracotă, care prezintă în medalion acest decor, provine din cercetările arheologice efectuate în anul 1969 în apropierea bisericii Stelea din Târgoviște⁶¹. Este o cahlă-placă rectangulară (19 × 18 cm), cu mijlocul circular concav (d: 10,5 cm), smălțuită policrom, peste angobă: alb-ivoriu pentru figura personajului, galben cu nervuri brun pentru cască și gulerul *colletette*, verde crud pentru fondul medalionului⁶² (Pl. II/2). Starea bună de conservare a teracotei ne permite a aprecia atât calitățile artistice ale desenului, cât și tehnica de confecționare. Teracotele descoperite la Târgoviște păstrează pe revers urme de funingine și lipitură de lut, mărturie a folosirii lor la instalații de încălzit. Zona în care a fost găsită ultima piesă amintită corespunde unor mari case boierești, din piatră, existente în secolul al XVI-lea⁶³. Este posibil ca aici, în timpul lui Petru Cercel, să fi fost găzduiți cei trei copii naturali ai acestuia și mamele lor, aduși de la Constantinopol, doicile și slujitorii.

Principele valah Petru Cercel comandase în atelierul de la Cerbureni, așa cum am arătat mai sus, teracote care să îl reprezinte ca domn autoritar, piese cu chipul unei prințese, desigur aceea ce urma să-i devină Doamnă, dar și teracote cu chipul unui copil, redat în primii ani de viață. Acest al treilea portret nu putea aparține decât unui membru foarte apropiat din familia sa. Teracotele amintite, de la Cerbureni și Târgoviște, au avut ca bază de inspirație pentru decor același desen al chipului de copil. Presupunem că pe cahlele amintite a fost reprezentat Marcu, cel mai mare dintre cei trei copii ai principelui⁶⁴.

Despre copiii lui Petru Cercel și mama lui Marcu

Secretarul și confidentul voievodului, genovezul Franco Sivori, amintește, în mai multe rânduri, copiii lui Petru Cercel, născuți înainte de urcarea acestuia pe tron⁶⁵. În anul 1590, în urma morții principelui valah, Sivori ne

⁵⁷ Sivori, în: *CSȚR*, III, 28.

⁵⁸ Franz 1969, Fig. 203, 221-226; 232-235,

⁵⁹ Col. MNAR, nr. inv. 1683/C. 115/GG 10107/ 1683; Rădulescu 2016, Pl. CXXXII/1.

⁶⁰ O piesă, fragmentară, și un fragment se păstrează în Col. MNAR, nr. inv. C 578/GG 10570/2597; C 114; Rădulescu 2010, Fig. 8; Rădulescu 2013, 49, Fig. 2; Rădulescu 2016, Pl. CXXXII/3 - Cat. Târgoviște nr. 162; cealaltă piesă, fragmentară, se află în Col. CNM CD Târgoviște, nr. inv. 790/795; Rădulescu 2013, Fig. 3.

⁶¹ Cercetările au fost efectuate de către G. Mihaiescu și arhitect Cr. Moisesescu în anul 1969. Teracota se află în Col. CNM CD Târgoviște, nr. inv. 3640/1.

⁶² Rădulescu 2013, 49-50, Fig. 4 și 5; Rădulescu 2016, Pl. XCV/1; Pl. CXXXII/2- Cat. Târgoviște nr. 161.

⁶³ Cantacuzino 1983, 225-230 și planșă.

⁶⁴ Rădulescu 2013, 47-65.

⁶⁵ Sivori, în: Pascu 1944, 236, 251, 276-277; CXLVI-CLXVII, CLXXI, CCIX-CCX.

spune că au rămas trei fii naturali, Marcu, Ionaș și Radu, născuți de trei femei diferite: „(...) essendo restati tre suoi figli maschij naturali, nasciuti l'anno 1583, ditre diferendi donne, nominato il maggiore Marco, il secondo Jonas, che tenni io a batesimo, e il terzo Radulo, che si chiama hora Petro, in memoria del Padre (...). Sono tutti tre di bellissimo aspetto e fanno riuscita mirabile per quanto comporta la loro tenera età che così tengo di essi raguaglio continuo dalle parti ove sono allevati”⁶⁶. Într-un raport (telhis) din anul <1589> al marelui vizir Kodja Sinan pașa către sultanul Murad al III-lea, Petru Cercel, învinuit de nesupunere și trădare față de Înalta Poartă, era acuzat, în același timp, și de faptul că, pe când se aflase la Istanbul, în cartierul Galata, în așteptarea numirii ca domn, *aducea pe ascuns multe doamne și femei musulmane*, iar atunci când i s-a dat domnia, a ales trei femei musulmane culte, le-a adus în Țara Românească, le-a trecut cu forța la credința ghiaură (creștină n. n.), iar apoi le-a căsătorit cu ghiauri. Atunci când a fugit, a luat cu sine una din ele și a mers în vilaetul unguresc⁶⁷.

Informațiile referitoare la o căsătorie a lui Petru Cercel sunt lacunare. Într-un pomelnic din anul 7173 (1665) al bisericii Sfântul Nicolae din Șchei, Brașov, sunt amintiți „Petru Voievod Dimitrie” (Petru Cercel, n. n.) și doamna sa „Soltana”⁶⁸, iar o notiță din *Socotelile Brașovului* ne dă de știre că, în ziua de 5 septembrie 1584, Conrad Elias era trimis cu daruri la nunta lui Petru Cercel⁶⁹. Documentul nu pomenește numele viitoarei mirese. Șt. Pascu sugerează că informația cuprinsă în *Socotelile Brașovului* s-ar putea referi la o căsătorie *pro forma*, pentru ca fiii lui Petru Cercel, naturali, să poată obține drept de moștenire⁷⁰.

În contextul descrierii misiunii sale în solia trimisă la Alba Iulia pentru a cere, pentru Petru Cercel, mâna Griseldei, sora lui Sigismund Báthory, Sivori face referire la o mai veche obligație de căsătorie a principelui valah cu o nobilă din Istanbul, din cartierul Galata (Pera), fiica unui argintar, obligație de care reușise să fie absolvit, *prin sume mari de bani*, în urma unei înțelegeri cu sultana⁷¹ și cu mama acelei nobile⁷².

Cronicarul Ștefan Szamosközy, contemporan evenimentelor, amintind domniei din Țara Românească, face referire și la doamna lui Petru Cercel, recăsătorită cu domnul Moldovei, Aron Tiranul (1591 sept.-1592 iun.; 1592 oct.-1595 apr.): „Apoi, Petru Cercel, feciorul lui Petru Vodă (Pătrașcu cel Bun 1554-1557, n.n.), al cărui fecior, Marco Beizadea e acum în Ardeal. Doamna acestui Petru Cercel a luat-o în căsătorie Aron Vodă, Domnul Moldovei (...)”⁷³.

După mazilire, fugăr în Transilvania, prins și întemnițat la Mediaș, Chioar, iar mai apoi la Hust, Petru Cercel reușise, prin grija nobilului maghiar Francisc Kendy, să-și pună la adăpost, la Dătășeni⁷⁴, pe doi dintre copiii săi nevârstnici (Marcu și Ionaș n. n.), cei ce-l însoțiseră în Ardeal⁷⁵. Aceștia, *deși <fi> naturali, fuseseră primiți la succesiunea domniei Țării Românești (...), mulțumită unor daruri mari* pe care Petru Cercel, în timpul domniei, le trimisese sultanului și pașalelor⁷⁶.

La sfârșitul anului 1597, Marcu, împreună cu mama sa, văduva lui Aron Vodă, fostul domn al Moldovei, se refugiaseră în Muntenia, la curtea voievodului Mihai Viteazul⁷⁷. Cronicarul Ciro Spontoni (1552-1610) afirma că Marcu se bucura de încrederea voievodului care îl considera ca fiu al său⁷⁸. În anul 1607, mama lui Marcu se afla în continuare, în Țara Românească, adăpostită de voievodul Radu Șerban, probabil la Târgoviște⁷⁹, iar mai târziu se va refugia în Transilvania, așa cum menționează un document din 23 octombrie 1619⁸⁰.

Marcu Cercel va fi implicat în evenimentele politico-militare de la începutul secolului al XVII. În mai 1600, după cucerirea Moldovei, Mihai Viteazul a lăsat la Iași o locotenentă domnească formată din mari boieri, iar în iulie era trimis, ca asociat la domnie, foarte tânărul său nepot, Marcu. Moldova va fi, însă, curând ocupată de către Ieremia Movilă și de oștile polone conduse de Zamoyski⁸¹. După uciderea lui Mihai Viteazul, tânărul Marcu, considerându-se un îndreptățit urmaș fie la tronul Țării Românești, fie la cel al Moldovei, va încerca să obțină

⁶⁶ Sivori, în: Pascu 1944, CCX, 276-277.

⁶⁷ Tahsin 1981, 356.

⁶⁸ Iorga 1939, 1-4, Pl. 1.

⁶⁹ Iorga, Hurmuzaki 1900, 828.

⁷⁰ Pascu 1944, 88.

⁷¹ Fatima, fiica lui Selim al III-lea și soția lui Siavuș, mare vizir (dec. 1582-dec. 1584, martie 1586-1588, apr. 1592-febr. 1593).

⁷² Sivori, în: *CSȚR*, III, 27-28, 61-62; Pascu 1944, 192, 87-98; Ciorănescu 1940, 89-90, doc. CLXXXII, 1 iulie 1583.

⁷³ Crăciun 1928, 100.

⁷⁴ Datos = Dătășeni, com. Cucu, jud. Mureș, Cf. *CSȚR*, III, 62, nota 253.

⁷⁵ Sivori, în: *CSȚR*, III, 61, nota 249.

⁷⁶ Sivori, în: *CSȚR*, III, 61-62; Sivori, în: Pascu 1944, 236.

⁷⁷ Corfus 1938, nr. XX, 231-234.

⁷⁸ Spontoni 1638, 161-162. Afirmatia cronicarului este discutabilă.

⁷⁹ Veress 1935, VIII, (1607-1613), nr. 26, 28-29.

⁸⁰ Veress 1937, IX, nr. 166, 205-209.

⁸¹ *Letopiseșul Cantacuzinesc* 1960, 78-79.

domnia, folosind sprijinul imperialilor, dar și dorințele unor grupuri de boieri. Documentele timpului consemnează cariera ostășească a lui Marcu, apropierea sa de principele Transilvaniei Gabriel Bethlen (1613-1629) și implicarea în revolte antihabsburgice⁸². Pentru slujbele credincioase pe care Marcu le prestase, principele transilvan îi va dăruia, la 26 august 1619, cetatea Dezna, din Zărand, împreună cu întregul său domeniu, valorând 15 000 fiorini⁸³. Se pare că în noiembrie 1629 Marcu nu mai era în viață⁸⁴.

Cahlele de la Cerbureni și Târgoviște îl immortalizează pe Marcu în primii săi ani de viață, un chip gingaș, purtând deja pe cap o cască, precum un adevărat războinic. Educat la Curtea Domnească, în spiritul unui viitor voievod înțelept și viteaz, portretul anticipează, parcă, anii ce aveau să urmeze în viața beizadelei.

Cahlele din genul *portrete*, prezentate mai sus, se înscriu stilistic concepțiilor de artă din Renaștere. În repertoriul iconografic al cahlelor medievale românești, compozițiile rămân unicate. Desenatorul sau pictorul care a realizat portretele princiare folosite ca model la executarea cahlelor va rămâne necunoscut. El trebuie să fi fost unul dintre acei artiști francezi sau italieni (?), care îl însoțiseră pe Petru Cercel în Valahia⁸⁵.

d. Portret de oștean, cu coif

După orientarea profilului personajului, piesele înscriu două variante:

a. Cahlă-placă cu mijloc circular concav, păstrată fragmentar (16 × 23 cm, l. rumpă: 5,5 cm). Piesa are un chenar perimetral compus din patru nervuri succesive ce coboară spre mijlocul circular concav. Într-un medalion central este înfățișat profilul unui oștean, spre dreapta⁸⁶. Capul personajului este protejat de un coif cu cozoroc și apărătoare de ceafă. Medalionul este înconjurat de decor vegetal format din câte o frunză palmată, orientată spre colțuri, iar între frunze câte două flori de lalea, opuse. Smalțul este policrom: verde, brun, alb, negru (Pl. III/1; Cat. 5).

b. Cahlă-placă cu mijloc circular concav, păstrată fragmentar (20,5 × 15 cm, rumpă desprinsă). Cahla are un chenar perimetral compus din patru nervuri succesive ce coboară spre mijlocul circular concav. Într-un medalion central este înfățișat profilul unui oștean, spre stânga⁸⁷. Personajul are trăsături fine și poartă mustață. Capul este protejat de un coif cu cozoroc și apărătoare de ceafă. Costumul, o platoșă, are pe umăr un decor, probabil o apărătoare pentru această zonă a corpului. Medalionul cu portret este înconjurat de un decor vegetal format din câte o frunză palmată orientată spre colțuri, iar între frunze, lujeri ce formează volute. Smalțul este policrom: verde, brun, alb, negru (Pl. III/2; Cat. 6).

Aceste piese își găsesc analogii, ca iconografie, tipologie a formei și procedee tehnice de confecționare, la exemplare descoperite în săpăturile arheologice efectuate la Curtea Domnească din Târgoviște. Pentru varianta **a** - profilul oșteanului orientat spre dreapta, menționăm două piese întregi (23,5 × 23 cm, l. rumpă: 6 cm; 24 × 23 cm, l. rumpă: 5,5 cm)⁸⁸. Sunt folosite aceleași culori de smalț ca la piesele de la Cerbureni (Pl. III/3). Pentru varianta **b** - profilul personajului orientat spre stânga, menționăm un fragment (14 × 8,5 cm; l. rumpă: 4,6 cm) care păstrează doar chenarul din nervuri și decorul vegetal ce înconjoară medalionul⁸⁹. Avem din nou confirmarea că atelierul de la Cerbureni executase deja comenzi pentru Palatul Domnesc din Târgoviște. Presupunem că portretul redat pe aceste artefacte a avut o anume identitate dar, informațiile de care dispunem nu ne permit a face speculații pe această temă. Observăm însă că, meșterul creator al tiparului a fost tributari modei din țările central europene, din secolul al XVI-lea când, sub influența Renașterii, sobele unor palate aulice erau placate cu teracote cu mijloc circular concav, decorat în medalion cu chipurile unor împărați romani⁹⁰, dar și ai unor suverani din epocă⁹¹.

II. OȘTENI ECVEȘTRI

Lotul de cahle de la Cerbureni cuprinde și cahle-placă dreptunghiulare pe care sunt redați, în patru variante, oșteni ecveștri. În acest context, menționăm preocuparea voievodului Petru Cercel (1583-1585) pentru organizarea

⁸² Mai multe informații la: Rădulescu 2013, cu indicarea bibliografiei de specialitate.

⁸³ Veress, IX, nr. 164, 203-204.

⁸⁴ Veress, IX, nr. 239, 301.

⁸⁵ Iorga 1895, 33.

⁸⁶ Col. MNAR, nr. inv. C 112/GG 10104/3389.

⁸⁷ Col. MNAR, nr. inv. C 113/GG 10105/3396; Rădulescu 2016, Pl. CXXXIII/1.

⁸⁸ O piesă se află în Col. MNAR, nr. inv. C 111/GR 10103/1361 (provine din Col. CMI); Rădulescu 2016, Cat. Târgoviște - nr. 164; Pl. CXXXIII/2, iar altă piesă se află în Col. MM Curtea de Argeș, nr. inv. 11264 (provine din Col. Slătineanu); Slătineanu 1958, Fig. 127; Rădulescu 2010b, Fig. 7; Rădulescu 2016, Cat. Târgoviște, nr. 163.

⁸⁹ Col. MNAR, nr. inv. C 509/GG 10501/3396.

⁹⁰ Franz 1969, Fig. 180-183.

⁹¹ Franz 1969, Fig. 184, Medaillon kachel mit dem Bildnis Kaiser Maximilian I, Mitte 16. Jh. Hamburg Museum für Kunst und Gewerbe.

armatei (infanterie, cavalerie, artilerie dotată cu tunuri). În algoritmul sobei, piesele cu această iconografie aveau menirea de a sugera o gardă personală, de elită, a suveranului valah. Ca o notă distinctivă, acești oșteni aveau în dotare armăsari albi, desigur dintr-o rasă superioară a cabalinelor. Sivori relatează că voievodul „*Cheltuiește apoi la curtea sa vreo 250 000 de „scuti” pe an, dând tain la o mulțime nenumărată de persoane, care slujesc la curte, ținând 1 000 de oșteni, adică 300 de lăncieri și 700 de archebuzieri pentru garda sa*”⁹².

- a. Două piese (25 × 21 cm, l. rumpă: 5,5 cm; 22 × 21 cm) prezintă imaginea unui oștean ecvestru, orientat spre dreapta⁹³. Acesta susține cu mâna dreaptă o lance de vârful căreia este prinsă o flamură. Bustul este văzut frontal. Personajul are mustață și barbă scurtă. Costumul se compune dintr-o căciulă scundă, ornamentată pe laterale cu câte o pană, tunică închisă cu brandenburguri, pantaloni mulați pe picior, cizme de care sunt atașați pintenii. De sa este legată, prin curele, sabia. În spatele cavalerului este redat, schematic, scutul, de formă triunghiulară, străbătut de proeminențe circulare⁹⁴. Calul, în trap, are spatele acoperit cu valtrap și poartă între urechi o creastă decorativă din trei ramuri. Piesa este smălțuită policrom: alb, verde, brun, negru (Pl. IV/1; Cat. 7).

Motivul decorativ *oșteanul ecvestru lăncier* va inspira creația câtorva ateliere de cahle din Muntenia. Teracote ornamentate cu această imagine au fost descoperite în București, la mănăstirile Mihai Vodă⁹⁵ și Radu Vodă⁹⁶, apoi în vecinătatea Curții Domnești - pe strada Lipscani⁹⁷, de asemenea, la Mănăstirea Snagov⁹⁸, dar și la Târgoviște⁹⁹, la Strejești, jud. Olt¹⁰⁰, la Câmpulung Muscel¹⁰¹ și la Orașul de Floci, jud. Ialomița¹⁰². Între aceste piese se pot constata note particulare privind dispunerea în compoziții a personajului, redarea fizionomiei, a pieselor de vestimentație, echipament militar, armament sau harnașament. Motivul decorativ capătă o interpretare plastică proprie fiecărui atelier muntean, în parte. Ca realizare tehnică, subliniem că pe când piesele de la Cerbureni sunt acoperite cu smalț policrom, unele dintre piesele amintite sunt nesmălțuite (Câmpulung Muscel), altele smălțuite monocrom (galben la Snagov; verde la București și la Orașul de Floci), dar și smălțuite policrom, verde, alb și negru (Străjești). Descoperite în incinta unor mari mănăstiri, în importante centre urbane sau în apropierea unor curți domnești sau boierești, toate aceste cahle se înscriu cronologic între sfârșitul secolului al XVI-lea și începutul secolului următor, perioadă de mari confruntări militare pentru armata valahă.

- b. Pe o altă cahă-placă descoperită la Cerbureni (24,6 × 21,5 cm, l. rumpă: 4,7 cm) este figurat un oștean ecvestru, spre stânga¹⁰³. Este înarmat cu o lance. Bustul este văzut frontal. Personajul are mustață și barbă scurtă. Pe cap poartă un coif conic, fațetat, cu un bumb în vârf. Costumul se compune din platoșă, pantaloni mulați pe picior, cizme cu pintenii cu tija lungă și rozetă. Calul are spatele acoperit cu un valtrap. Fundalul plăcii sugerează un peisaj cu doi brăduți. Piesa este smălțuită policrom: alb, verde, brun, negru (Pl. IV/2; Cat. 8). Două fragmente de cahle descoperite în București, la Mănăstirea Mihai Vodă¹⁰⁴, smălțuite, culoare verde, pe care se păstrează doar capul cavalerului, cu coif conic, sugerează aceeași compoziție.
- c. O cahă placă (25 × 22,3 cm, l. rumpă: 5 cm) fragmentară, are ca ornament un oștean ecvestru, orientat spre dreapta, înarmat cu o lance de vârful căreia e prinsă o flamură despicată¹⁰⁵. Personajul poartă mustață; capul este acoperit cu o căciulă scundă, probabil de blană, ornamentată cu o pană. Costumul se compune dintr-o tunică închisă cu brandenburguri și pantaloni mulați pe picior; de costum este atașat, în spate, un ornament din pene (husar înaripat). Este încălțat cu cizme înalte, cu pintenii cu tija lungă și rozetă. Piesa este smălțuită policrom:

⁹² Sivori, în: *CSJR*, III, 15.

⁹³ Col. MM Curtea de Argeș, nr. inv. 11267/2446; fără nr. inv.; Slătineanu 1938a, 205, Pl. IX/a; Slătineanu 1938b, 64, Fig. 7, nota 1; Cantacuzino 1965, 751, Fig. 2/a; Rădulescu 2016, Pl. CXXXVI/1.

⁹⁴ Scuturile, confecționate de obicei din lemn și îmbrăcate în foi metalice, erau prevăzute cu proeminențe circulare sau rectangulare, cu rol de a devia/amortiza loviturile dușmanului.

⁹⁵ Cahlele au fost găsite aruncate, împreună cu fragmente ceramice din sec. XVII, într-o construcție subterană, tainită (2,75 x 2 m), pe latura nordică a mănăstirii Mihai Vodă, Cf. Morintz, Cantacuzino 1954, 42-126, Fig. 29; Cantacuzino 1959, cap. III, 104, Pl. LXXXIV/ 1, 2 - explicația planșelor la p. 180; Cantacuzino 1965, 745-763, Fig. 1/a, b.

⁹⁶ Ionașcu et al. 1954, 139-140, 142-154, Fig. 9; Ionașcu, Zirra 1959, cap. II, 61, 74-76, Pl. LVIII/ 4, IX/5, explicația planșelor la p. 178; Cantacuzino 1965, 751-753, Fig. 2b, 4a. Unul dintre cele două fragmente recuperate este smălțuit verde, galben, brun - se păstrează în Col. Institutul de Arheologie „V. Pârvan” - București, nr. inv. I/1586, iar cel de al doilea fragment, nesmălțuit, se află în Col. MMB, nr. inv. SF 5900.

⁹⁷ Rădulescu 2011, 117-129, Fig. 1/3, 4; Fig. 2/2, 4, 5.

⁹⁸ Cantacuzino 1965, 749, Fig. 2/c, d. Piesele sunt smălțuite, culoare galben. Col. MMB, nr. inv. S.F. 6121, S.F. 6122.

⁹⁹ Slătineanu 1958, Fig. 125; Rădulescu 2016, Pl. XLIII/1; XLVII/4.

¹⁰⁰ Rădulescu 2016, Pl. CXL/2.

¹⁰¹ Rădulescu 2016, Pl. LI/1.

¹⁰² Rădulescu 2010, 31-48; Rădulescu 2016, Pl. CXXXVII/1, CXXXVIII/1; Rădulescu 2019, 243-271, Pl. III, Pl. IV, Pl. V, Pl. VI a, Pl. XI a, Pl. XIV.

¹⁰³ Col. MNAR, nr. inv. C 108/ GG 10100/1357.

¹⁰⁴ *Bucureștii de odinioară* 1959, Pl. LXXXV/3, 4.

¹⁰⁵ Col. MNAR, nr. inv. C 109/ 10101/1354; Rădulescu 2016, Pl. CXXXIV/2.

alb, verde, brun, negru (Pl. IV/3; Cat. 9). Compoziția este unicat în iconografia cahlelor descoperite în Țara Românească.

- d. Din același atelier ceramic provine și o teracotă (24×21 cm, l. rumpă: 5,5 cm), pe care este redat un personaj ecvestru, spre stânga, într-o atitudine de atac, ținând în mâna stângă o armă (sabie?). Calul este în galop. Personajul poartă pălărie înaltă, cu boruri mici, ornată cu o pană. Bustul este protejat de o platoșă¹⁰⁶. Se pot distinge pantalonii mulați pe picior și cizmele cu pînteni. (Pl. V/1, 1a; Cat.10). Piesa este smălțuită policrom, peste angobă: alb, verde, albastru foarte închis cu întrepătrunderi de negru, brun. În costumația acestui personaj, Slătineanu a văzut analogii cu vestimentația occidentală întâlnită la Curtea Franței, în timpul regilor Henric al III-lea și Henric al IV-lea¹⁰⁷. Observația capătă importanță deosebită ținând seama că piesele de la Cerbureni au fost comandate de către voievodul Petru Cercel, bun cunosător al obiceiurilor de la Curtea Franței, unde fusese găzduit. De altfel, la Curtea Domnească din Târgoviște, Petru Cercel găzduise, la rândul său, nobili sosiți din Franța. Este posibil ca pe această piesă să fie redat unul dintre acești nobili. Iconografia a fost identificată și la un mic fragment de cahlă pentru muchia sobei ($8,5 \times 9 \times 0,8$ cm), descoperită în anul 1961, în timpul cercetărilor arheologice de la Târgoviște, Curtea Domnească (S IV, □ 1-6, - 1,50 - 2,50 m). Piesa este smălțuită, culoarea verde deschis și păstrează urme de ardere secundară din timpul folosirii la sobă (Pl. V/2)¹⁰⁸.

Compozițiile cu oșteni ecvestri sunt echilibrat puse în pagină, respectând, în linii generale, proporțiile. Personajele ecvestre sunt redade cu gesturi dinamice. Echipamentul militar variat, dar și fizionomia cu caracteristici individuale, sugerează apartenența combatanților la unități diferite ale armatei. Slătineanu observa că personajele ecvestre *par a fi de diferite naționalități*¹⁰⁹. Sivori, în episodul despre fuga lui Petru Cercel în Transilvania, remarcă componența eterogenă a armatei cu care plecase voievodul din țară, dar și lipsa de loialitate a oștenilor: „(...) căci soldații transilvăneni, puțin câte puțin, îl părăsiseră pe principe; același lucru se vedea că făceau și grecii și nu rămăseseră credincioși decât două sute sau două sute cinci zeci de ostași sârbi (rasciani) care totuși șovăiau în parte și așteptau să le vină vreun prilej de a jefui bani”¹¹⁰. Redarea costumelor și a armamentului constituie importante documente pentru studierea istoriei militare a epocii. Este de admirat la aceste piese vibrația cromatică obținută prin întrebuițarea smălțului policrom.

III. SCENĂ DE VÂNĂTOARE

Făcând parte din cotidianul medieval, partidele de vânătoare au inspirat și creația meșterilor de cahlă. Două dintre piesele descoperite la Cerbureni ($24,6 \times 21$ cm, g. placă: 0,6 cm; rumpă desprinsă) redau o asemenea scenă¹¹¹. În compoziție este figurat un personaj ecvestru, spre dreapta, în atitudine de atac, ținând în mâna dreaptă o sabie. Vânătorul poartă pe cap o căciulă scundă, împodobită în față cu o pană lungă; este îmbrăcat într-o tunică închisă cu brandenburguri, pantaloni mulați pe picior; este încălțat cu cizme de care sunt prinși pînteni cu tija lungă și rozetă. În registrul inferior al scenei sunt redați doi câini ce urmăresc vânatul. Sub bordura superioară se află un chenar format din mici proeminențe verticale. Cahla este smălțuită policrom: alb, verde, brun, negru. Smălțul este foarte mult exfoliat (Pl. V/3; Cat. 11). Slătineanu vedea în această reprezentare „un călăreț ungur (...), caricatura unui grof”¹¹².

În București, în Centrul Istoric¹¹³, au fost descoperite două cahlă-placă fragmentare, având același decor. Aceste piese (22×22 cm) sunt smălțuite, de culoare verde (Pl. V/4). Deși într-o stare avansată de degradare se pot distinge mici diferențe în reproducerea modelului de la Cerbureni, ceea ce indică alt tipar, probabil și alt atelier. Este singurul loc unde au mai fost descoperite cahlă cu această compoziție.

Bogatul fond cinegetic al Munteniei și *minunatele* vânători care se organizau îl impresionaseră pe Franco Sivori. Acesta descrie o vânătoare la care participase¹¹⁴, precum și o altă fastuoasă vânătoare organizată de Petru Cercel în cinstea solului transilvănean Francisc Kendy, comite de Cluj¹¹⁵.

¹⁰⁶ Col. Slătineanu.

¹⁰⁷ Slătineanu 1938b, 64-65, Fig. 9; Slătineanu 1958, 194, Fig. 123.

¹⁰⁸ Informații N. Constantinescu, conducătorul cercetărilor arheologice; Rădulescu 2016, Pl. XLIV/1, Cat. Târgoviște, nr. 165.

¹⁰⁹ Slătineanu 1938b, 64.

¹¹⁰ Sivori, în: *CSȚR*, III, 45.

¹¹¹ Col. MNAR, nr. inv. C 107/10099/1356; Rădulescu 2016, Pl. LV/1; Pl. CXXXV/1; altă piesă, similară, în Col. Slătineanu, vezi: Slătineanu 1938b, 64, Fig. 8.

¹¹² Slătineanu 1938b, 64.

¹¹³ Cercetări efectuate de MM București în anul 2010, pe strada Lipscani nr. 32-34; Rădulescu 2011, Fig. 3/1-3.

¹¹⁴ Sivori, în: *CSȚR*, III, 15.

¹¹⁵ Sivori, în: *CSȚR*, III, 27.

PALATUL DIN TÂRGOVIȘTE

Petru Cercel și-a petrecut primele luni de domnie la Curtea domnească din București¹¹⁶. În acest timp va reface, va moderniza și va mări cu o nouă aripă palatul domnesc de la Târgoviște, iar alături va ridica marea biserică domnească¹¹⁷ (Pl. VI/1 -3). „*Palatul principelui, clădit de strămoșii săi, este de proporții mari și de o arhitectură îngrijită; a fost de îndată mărit de către înălțimea sa care i-a adăugat camere frumoase și mândre*”¹¹⁸. Încăperile, frumoase și mândre, trebuie să fi fost înzestrate cu sobe decorate după gustul rafinatului principe. În acea perioadă, la Curtea de la Târgoviște se simțea din plin influența civilizației occidentale. În preajma principelui se aflau italieni, francezi și raguzani, oameni de cultură, artiști sau negustori, dintre care îi amintim pe Francesco Pugiella, poet, secretarul domnului¹¹⁹, pe Francesco Vincenti, pe negustorii Tommaso și Giacomo Alberti, pe Berthier din Lyon¹²⁰, devenit mai târziu agent al regelui Franței la Constantinopol, în locul lui Germigny, apoi pe Mellier de la Costance, pe François Ponthus de la Planche, „*nobil de mare virtute*”¹²¹, pe Dominique Perot și alții.

Arhitectura aulică și materialele de construcție folosite¹²², confortul interioarelor, arta în înțelesul ei larg, luxul vestimentației, bijuteriile, banchetele¹²³ sau partidele de vânătoare, amenajarea spațiului exterior cu fântâni, mândre grădini italienești, cuști nespuse de mari și de frumoase pentru a ține sălbăticiuni¹²⁴, în toate acestea se simțea interesul pentru civilizația occidentală¹²⁵.

Voievodul, om de înaltă cultură, sensibil la manifestările artei Renașterii, pe care o admirase la Curțile regale sau nobiliare de la Cracovia, Viena, Genova, Roma, Ferrara, Savoia, Paris, Mantova, Torino, Veneția, Ragusa sau în varii locuri pe unde a umblat, își dorea, desigur, să dea palatului său strălucire. În decorarea interioarelor, alături de mobilier, țesături scumpe, frumoase piese de ceramică sau de metal prețios, instalațiile de încălzit, atât de necesare în asigurarea confortului, jucau un rol important și prin repertoriul iconografic al teracotelor, repertoriu ales în așa fel încât să corespundă atât personalității comanditarului cât și stilului epocii.

Cahlele descoperite la Cerbureni, comandate de Petru Cercel pentru una dintre sobele palatului de la Târgoviște se înscriau în moda timpului, întâlnită în țările central europene. Analiza detaliată a portretelor redată pe teracote, a fizionomiei, a vestimentației, a pieselor de podoabă, a atributelor princiare sau a însemnelor puterii domnești, ne-au permis, odată cu identificarea personajelor, înțelegerea momentului istoric al comandării și confecționării acestor piese. Domnia voievodului Petru Cercel înregistrează pentru țară o pagină de integrare europeană.

CONCLUZII

Iconografia și procedeele tehnice de confecționare a câtorva dintre cahlele descoperite întâmplător în ruinele cuptorului de ars ceramică de la Cerbureni își găsesc analogii la artefacte, din aceeași categorie, scoase la lumină de cercetările arheologice efectuate în perioada anilor 1934-1938 la Târgoviște. Ca urmare, deducem că acest atelier executase deja unele teracote pentru sobele Palatului Domnesc, iar lotul de teracote descoperit în cuptor urma să aibă aceeași destinație. Folosirea smalțului policrom, verde, galben și brun, în diferite nuanțe, și a smalțului alb stanifer ne indică un atelier ceramic specializat unde se executau exemplare de lux pentru comanditari importanți.

Fuga din țară a principelui valah, în urma mazilirii, a anulat transportul teracotelor la destinația plănuită - Palatul Domnesc din Târgoviște. Luăm în calcul, însă, și varianta ca teracotele să fi constituit rebuturi, din cauza smalțului negru scurs pe profilurile unora dintre personaje. Ca atare, meșterul ar fi trebuit să-și refacă lucrarea.

Analiza stilistică a întregului lot de piese ne indică, așa cum am enunțat mai sus, epoca lui Petru Cercel. Încadrarea cronologică a cahlelor de la Cerbureni la sfârșitul secolului al XVI-lea este susținută de analogiile stilistice oferite de cahlele sobelor din reședințele aulice sau nobiliare din centrul continentului. Un atelier unguresc lucrase în

¹¹⁶ Primul document emis de Petru Cercel din cancelaria de la București poartă data de 1583 (7091) septembrie 5, vezi: *DIR, B. Țara Românească*, veacul XVI, vol. V, București, 1952, doc. 139, 132-133.

¹¹⁷ Primul document emis de Petru Cercel din cancelaria de la Târgoviște este datat 1584 (7092) ianuarie 27, *DIR, B. Țara Românească*, veacul XVI, vol. V, București, 1952, doc. 156, 148.

¹¹⁸ Sivori, în: *CSȚR*, III, 12.

¹¹⁹ Guazzo 1587, 39 (o altă ediție Veneția, 1586); Filitti 1914, doc. XXXV, 34 - 35.

¹²⁰ Ciorănescu 1935b, 7.

¹²¹ Sivori, în: *CSȚR*, III, 45, nota 188.

¹²² Constantinescu 1964, 230, 237; Constantinescu, Moiescu 1965, 30-31; Constantinescu et al. 2009, 52-53, 64-66, Fig. 17, 18.

¹²³ Sivori, în: *CSȚR*, III, 17-18: „*principele obișnuia să mănânce totdeauna feluri gătitе italienești și ținea în acest scop servitori italieni și francezi foarte iscusiți*”.

¹²⁴ Sivori, în: *CSȚR*, III, 12.

¹²⁵ Rădulescu 2010b, 93-108.

anul 1526 teracote cu chipurile regelui Ferdinand I de Habsburg¹²⁶ și al reginei Anna Jagello¹²⁷, vestimentația, bijuteriile, scuturile heraldice, subliniind, la aceste piese, rangul social al personajelor. Alte teracote, lucrate în prima jumătate a secolului al XVI-lea, în spațiul geografic al Imperiului romano-german, redau perechi princiere purtând veșminte fastuoase și bijuterii scumpe, încadrate de arcade ce se descarcă pe coloane - gen *figuri în fereastră*¹²⁸. Unele ateliere ceramice central europene executau teracote pe care personajele erau reprezentate în picioare¹²⁹. Folosirea smalțului policrom asigura acestor piese o prețiozitate deosebită. Este posibil ca o astfel de sobă să fi fost admirată de Petru Cercel în timpul peregrinărilor sale, înainte de a-și obține domnia.

La Cerbureni, încadrarea portretelor în arcade ce se descarcă pe coloane cu capitelluri frumos împodobite și redarea afrontată a personajelor *cupluri* vorbesc despre influențele stilistice occidentale transmise meșterului argeșean. Pentru spațiul geografic valah, teracotele executate în acest atelier meșteșugăresc înscriu un concept artistic nou, o abordare îndrăzneță a procedeelor tehnice de folosire a emailului policrom, anume a smalțului plumbifer verde, brun, galben și a smalțului alb stanifer.

În repertoriu iconografic al cahlelor medievale românești lotul de la Cerbureni înscrie piese de o deosebită valoare istorico documentară. Portretele voievodului Petru Cercel, al fiului său Marcu, al unei prințese, probabil Griselda Báthory, sunt documente unicate. Suita de oșteni ecveștri conține interesante informații privind elemente de costum și echipament militar, iar scena de vânatoare imortalizează un alt aspect din atmosfera vieții de Curte.

CATALOG

- 1.** T: Cahlă-placă, cu rumpă (23 × 23,5 cm, l. rumpă: 5 cm); L: Cerbureni, 1933 (descoperire întâmplătoare, cuptor de olar?); M: pastă de lut cu nisip fin și mică, modelată în tipar, ardere oxidantă-completă, angobă, smalț policrom: alb, verde, brun, parțial exfoliat; O: pe revers, amprente de la mâna olarului; D: bordură înălțată; portret de bărbat, din profil, spre dreapta - voievodul Petru Cercel. Personajul are barbă scurtă și mustață, de urechea dreaptă este prins un cercel cu o piatră mare, albă (perlă), pe cap poartă o tichie bogat ornamentată, iar în mână ține un sceptru; figura este încadrată de o arcadă ce se descarcă lateral pe câte o coloană; în colțurile superioare, motive vegetale; C: 1583-1585; B: Rădulescu 1912, 57- 63; P: MNAR (nr. inv. C 110/ GG 10102/ 1360; provine din Col. CMI); **Pl. VII/3.**
- 2.** T: Cahlă-placă, cu rumpă (22,5 × 23,5 cm, l. rumpă: 4,5 cm); L: Cerbureni, 1933 (descoperire întâmplătoare, cuptor de olar?); M: pastă de lut cu nisip fin și mică, modelată în tipar, ardere oxidantă-completă, angobă, smalț policrom: alb, verde, brun, galben-ocru, parțial exfoliat; D: bordură înălțată; portret de bărbat din profil, spre dreapta - voievodul Petru Cercel. Personajul are barbă scurtă și mustață, de urechea dreaptă este prins un cercel cu o piatră mare, albă (perlă), pe cap poartă o tichie bogat ornamentată iar în mână ține un sceptru; figura este încadrată de o arcadă ce se descarcă lateral pe câte o coloană; în colțurile superioare, motive vegetale; C: 1583-1585; B: Slătineanu 1938b, 62-63, Fig. 5; Slătineanu 1958, Fig. 128; Rădulescu 1912, 53-68, Fig. 1, 2; Rădulescu 2016, Pl. CXXXI/1; P: MM Curtea de Argeș (nr. inv. 11265; provine din Col. Slătineanu); **Pl. I/ 1.**
- 3.** T: Cahlă-placă, cu rumpă (23 × 23 cm, l. rumpă: 5 cm); L: Cerbureni, 1933 (descoperire întâmplătoare, cuptor de olar ?); M: pastă de lut cu nisip fin și mică, modelată în tipar, ardere oxidantă-completă, angobă, smalț policrom: alb, verde deschis, negru, galben, brun, ocru (smalțul este scurs în zona figurii); D: bordură înălțată; portret de prințesă, profil spre stânga (Griselda Báthory ?); pe cap poartă o coroană, iar la gât șiraguri de mărgel și un lanț; figura este încadrată de o arcadă ce se descarcă lateral pe câte o coloană; în colțurile superioare, motive vegetale; C: 1583-1585; B: Slătineanu 1938b, 63, Fig. 6; Slătineanu 1958, Fig. 122; Rădulescu 2012, 63-66, Fig. 3; Rădulescu 2016, Pl. CXXXI/2; P: MM Curtea de Argeș (nr. inv. 11266; provine din Col. Slătineanu); **Pl. I/2.**
- 4.** T: Cahlă-placă, rotundă, cu rumpă (d: 10 cm); L: Cerbureni, 1933 (descoperire întâmplătoare, cuptor de olar?); M: pastă de lut cu nisip fin și mică, modelată în tipar, ardere oxidantă-completă, angobă, smalț policrom: alb, verde, galben muștar, negru; D: portret de copil, profil spre stânga (Marcu Cercel ?); poartă coif și guler

¹²⁶ Voit, Holl 1963, Fig. 38 - piesă păstrată în colecția Muzeului de artă decorativă din Budapesta; O altă piesă, identică, realizată în 1531, descoperită la Neusol (Ungaria), păstrată la Wrocław, în colecția Muzeului de artă populară, menționată de Franz 1969, Fig. 232, 87.

¹²⁷ Voit, Holl 1963, Fig. 39; Franz 1969, Fig. 233, p. 87.

¹²⁸ Franz 1969, Fig. 221, 222, 236 - 238 - piese păstrate la München, Bayerisches Nationalmuseum; Fig. 234, 235 - piese păstrate la Köln, Kunstgewerbemuseum.

¹²⁹ Franz 1969, Fig. 223, 224 - piese păstrate la München, Bayerisches Nationalmuseum; Fig. 225, 226 - piese păstrate la Berlin, Schlossmuseum; Fig. 239 - piesă păstrată la Nürnberg, Germanisches Nationalmuseum; Fig. 433 - sobă de la 1600, păstrată la Viena, Österreichisches Museum für angewandte Kunst.

- mare, plisat, gen *collette*; C: 1583-1585; B: Rădulescu 2013, 47-65, Fig. 1; P: MNAR (nr. inv. C 115/GG 10107/1683; provine din Col. CMI); **PI. II/1.**
5. T: Cahlă-placă, cu mijloc circular-concav și rumpă (fragmentară, 16 × 23 cm, l. rumpă: 5,5 cm); L: Cerbureni, 1933 (descoperire întâmplătoare, cuptor de olar ?); M: pastă de lut cu nisip fin și mică, modelată în tipar, ardere oxidantă-completă, angobă, smalt policrom: alb, verde, brun; D: chenar perimetral din nervuri succesive; în medalion, portret de bărbat, din profil, spre dreapta; pe cap poartă un coif cu cozoroc; medalionul este înconjurat de decor vegetal; C: 1583-1585; P: MNAR (nr. inv. C 112/10104/3389; provine din Col. CMI); **PI. III/1.**
 6. T: Cahlă-placă, cu mijloc circular-concav și rumpă (fragmentară, 20,5 × 15 cm, rumpă desprinsă); L: Cerbureni, 1933 (descoperire întâmplătoare, cuptor de olar ?); M: pastă de lut cu nisip fin și mică, modelată în tipar, ardere oxidantă-completă, angobă, smalt policrom: alb, verde, brun, negru; D: chenar perimetral din nervuri succesive; în medalion, portret de bărbat, din profil, spre stânga; pe cap poartă un coif cu cozoroc și apărătoare de ceafă; medalionul este înconjurat de decor vegetal; C: 1583-1585; B: Rădulescu 2016, Pl. CXXXIII/1; P: MNAR (nr. inv. C 113/ GG 10105/3396 ; provine din Col. CMI); **PI. III/2.**
 7. T: Cahle-placă, cu rumpă - 2 piese (25 × 21 cm, l. rumpă: 5,5 cm; 22 × 21 cm); L: Cerbureni, 1933 (descoperire întâmplătoare, cuptor de olar ?); M: pastă de lut cu nisip fin și mică, modelată în tipar, ardere oxidantă-completă, angobă, smalt policrom: alb, verde închis, verde deschis, brun; D: bordură îngustă, în relief; oștean ecvestru, spre dreapta; poartă căciulă scundă, ornamentată, pe laterale, cu câte o pană, tunică cu brandenburguri, pantaloni mulați, cizme cu pînteni; înarmat cu lance cu flamură, sabie, scut triunghiular; C: 1583-1585; B: Slătineanu 1938a, 205, pl. IX/a; altă piesă: Slătineanu 1938b, 64, nota 1, Fig. 7; Cantacuzino 1965, Fig. 2a; Rădulescu 2010a, Fig. la p. 48; Rădulescu 2016, Pl. CXXXVI/1; P: MM Curtea de Argeș (nr. inv. 11267/2446; fără nr. inv.; provin din Col. Slătineanu); **PI. IV/1.**
 8. T: Cahlă-placă, cu rumpă (24,6 × 21,5 cm, l. rumpă: 4,7 cm); L: Cerbureni, 1933 (descoperire întâmplătoare, cuptor de olar ?); M: pastă de lut cu nisip fin și mică, modelată în tipar, ardere oxidantă-completă, angobă, smalt policrom: alb, verde deschis, brun, negru; O: smaltul este parțial exfoliat; D: bordură îngustă, în relief; oștean ecvestru, spre stânga, înarmat cu lance; poartă coif conic, platoșă, cizme cu pînteni cu tija lungă și rozetă; în fundal, peisaj cu doi brăduți; C: 1583-1585; B: Rădulescu 2016, Pl. CXXXIV/1; analogii: două fragmente de la două piese cu aceeași temă iconografică, smălțuite verde, pe care se observă doar capul oșteanului, au fost descoperite în București, Mănăstirea Mihai Vodă, vezi: *Bucureștii de odinioară* 1959, pl. LXXXV/ 3, 4; P: MNAR (nr. inv. C 108/ GG 10100/ 1357; provine din Col. CMI); **PI. IV/2.**
 9. T: Cahlă-placă, cu rumpă (fragmentară, 25 × 22,3 cm, l. rumpă: 5 cm); L: Cerbureni, 1933 (descoperire întâmplătoare, cuptor de olar ?); M: pastă de lut cu nisip fin și mică, modelată în tipar, ardere oxidantă-completă, angobă, smalt policrom: alb, verde, brun, negru; D: bordură îngustă, în relief; oștean ecvestru, spre dreapta, înarmat cu o lance, cu o flamură despîcată; poartă căciulă scundă, cu pană, tunică cu brandenburguri, cizme cu pînteni cu rozetă; de costumul cavalerului, în spate, este atașat un ornament din pene de vultur (husar înaripat); C: 1583-1585; P: MNAR (nr. inv. C 109/ 10101/1354; provine din Col. CMI); B: Rădulescu 2016, Pl. CXXXIV/2; **PI. IV/3.**
 10. T: Cahlă-placă, cu rumpă (24 × 21 cm, l. rumpă: 5,5 cm); L: Cerbureni, 1933 (descoperire întâmplătoare, cuptor de olar ?); M: pastă de lut cu nisip fin și mică, modelată în tipar, ardere oxidantă-completă, angobă, smalt policrom: alb, brun, verde, albastru închis, negru (smaltul este scurs în zona figurii); D: bordură îngustă, în relief; personaj ecvestru, spre stânga, ținând în mână o armă (lance ?); pe cap poartă o pălărie înaltă, iar bustul este protejat de o platoșă; C: 1583-1585; B: Slătineanu 1938b, 64-65, Fig. 9; Slătineanu 1958, Fig. 123; Rădulescu 2016, Pl. XLIV/2; Pl. CXXXV/2; P: Col. Slătineanu; **PI. V/1.**
 11. T: Cahle-placă, cu rumpă - 2 piese (24,6 × 21 cm, g. placă: 0,6 cm; rumpă desprinsă); L: Cerbureni, 1933 (descoperire întâmplătoare, cuptor de olar ?); M: pastă de lut cu nisip fin și mică, modelată în tipar, ardere oxidantă-incompletă, angobă, smalt policrom: alb, verde închis, verde deschis, brun (smaltul mult exfoliat); D: bordură în relief; sub bordura superioară, chenar din mici proeminențe verticale; în câmp: scenă de vânătoare; C: 1583-1585; B: Slătineanu 1938b, 65, Fig. 8; Rădulescu 2016; Pl. LV/1; Pl. CXXXV/1; P: MNAR (nr. inv. C 107/GG 10099/1356; provine din Col. CMI; o altă piesă, similară, în Col. Slătineanu); **PI. V/3.**

Abrevieri

T: tipologia formei

L: locul descoperirii

M: material, tehnică

D: decor

C: încadrare cronologică

B: bibliografie

P: locul de păstrare

Pl: planșă

d: diametru

l: lățime

cap: capitol

Cat: catalog

Col: Colecție

AAR-MSI: Analele Academiei Române - Memoriile Secțiunii Istorice

CMI: Comisiunea Monumentelor Istorice

CNM CD Târgoviște: Complexul Național Muzeal „Curtea Domnească Târgoviște”

CSȚR: Călători străini despre Țările Române

DIR: Documente privind istoria României

MMB: Muzeul Municipiului București

MNAR: Muzeul Național de Artă al României

MM Curtea de Argeș: Muzeul Municipal Curtea de Argeș

RIR: Revista Istorică Română

BIBLIOGRAFIE

Călători străini despre Țările Române. Vol. III. 1971. Volum îngrijit de Holban, M. (redactor responsabil), Alexandrescu Dersca Bulgaru, M., M. și Cernovodeanu, P. București: Editura Științifică.

Alexianu Al. 1987. *Mode și veșminte din trecut*, I, București.

Bucureștii de odinioară în lumina cercetărilor arheologice, București, 1959 (sub redacția prof. univ. Ion Ionașcu).

Cantea (Cantacuzino), Gh. D., Cercetările arheologice pe Dealul Mihai Vodă și împrejurimi, *București de odinioară 1959*, cap. III, 93-127, 171-172, 179-182.

Cantacuzino, Gh. D. 1965. Observații privind unele cahle de la Mănăstirea Mihai Vodă, *SCIV*, 16, 1965, 4, p. 745-759.

Cantacuzino, Gh. I. 1983. Vechi etape de locuire medievală în zona ansamblului Stelea din Târgoviște, *Cercetări Arheologice*, MNI(R), VI, București, 225-230.

Ciorănescu, Al., 1935. **a.** Rugăciunea lui Petru Cercel, *Revista Fundațiilor Regale*, an. II, București, nr. 9.

Ciorănescu, Al. 1935. **b.** Nou despre Petru Cercel, *RIR*, XXI, 7-9.

Ciorănescu, Al. 1940. *Documente privitoare la istoria românilor culese din arhivele din Simancas*, Monitorul Oficial și Imprimeriile Statului, București; Imprimeria Națională.

Constantinescu N. 1964. Contribuții arheologice asupra Curții Domnești din Târgoviște (sec. XIV- XVII), *SCIV*, XV, 1964, 2, 230, 237.

Constantinescu N., Moisesu Cr. 1965. *Curtea domnească din Târgoviște*, București.

Constantinescu, N., Ionescu, C., Diaconescu, P. și Rădulescu, V. 2009. *Târgoviște, reședință voievodală, 1400-1700. Cercetări arheologice (1961-1986)*, Târgoviște: Ed. Cetatea de Scaun.

- Corfus, I. 1938. *Mihai Viteazul și Polonii*, Monitorul Oficial și Imprimeriile Statului, București; Imprimeria Națională.
- Crăciun, I. 1928. *Cronicarul Szamosközy și însemnările lui privitoare la români, 1566-1608*, Cluj; Institutul de Arte Grafice „Ardealul”.
- Documente privind istoria României, B., Țara Românească*, București: Ed. Academiei RPR.
- Drâmbă, O. 1990. Trei scrisori inedite de la Petru Cercel, *Magazin Istoric*, martie, 1990, 30-32.
- Dumitrescu, C. L. 1978. *Pictura murală în Țara Românească în veacul al XVI-lea*, București.
- Filitti, I. C. 1914. *Din Arhivele Vaticanului*, II, București; Noua Tipografie Profesională Dimitrie C. Ionescu.
- Franz, R. 1969. *Der Kachelofen, Entstehung und kunstgeschichtliche Entwicklung vom Mittelalter bis zum Ausgang des Klassizismus*, Akademische Druck - u. Verlagsanstalt, Graz – Austria.
- Guazzo, Stefano. 1587. *Dialoghi piacevoli del Sig. Stefano Guazzo, gentil'huomo di casale di Monferato*, Piacenza.
- Hurmuzaki, Eudoxiu de. 1887-1942. *Documente privitoare la istoria românilor*, București.
- Ionașcu, I., Zirra, Vl., Berciu, D. și Tudor, M. 1954. Săpăturile arheologice din sectorul Radu Vodă, *București, I. Rezultatele săpăturilor arheologice și ale cercetărilor istorice din anul 1953*, 132-183.
- Ionașcu, I., Zirra, Vl. 1959. Mănăstirea Radu Vodă și Biserica Bucur, Bucureștii de odinioară în lumina cercetărilor arheologice, Ionașcu I. (ed.), cap. II. 51-89.
- Iorga, N. 1895. *Acte și fragmente cu privire la Istoria Românilor*, I, București.
- Iorga, N. Hurmuzaki, E. de. 1900. *Documente privitoare la Istoria Românilor*, vol. XI (1517-1612), București, Editura Socec.
- Iorga, N. 1895. *Acte și fragmente cu privire la Istoria Românilor adunate din depozitele de manuscrise ale Apusului*, vol. I, București, Imprimeria Statului, 33.
- Iorga, N. 1928. Rătăcirile în Apus ale unui pretendent român, Ioan Bogdan, în secolul al XVI-lea, *AAR- MSI*, seria III, tom. VIII, București, 280-298.
- Iorga, N. 1930. *Portretele domnilor români*, Sibiu.
- Iorga, N. 1939. O descoperire privitoare la biserica Sfântul Nicolae din Șcheii Brașovului, *AAR - MSI*, III, t. XXII (extras), Monitorul Oficial și Imprimeriile Statului, Imprimeria Națională.
- Istoria Țării Românești (1290-1690). Letopiseșul Cantacuzinesc*, 1960. Ediție critică întocmită de C. Grecescu și D. Simonescu, București, Editura Academiei R.P.R.,
- Morintz, S., Cantacuzino și Gh. D. 1954. Săpăturile arheologice din sectorul Mihai Vodă. a. Dealul Mihai Vodă (Arhivele Statului), *București, I. Rezultatele săpăturilor arheologice și ale cercetărilor istorice din anul 1953*: 89-126, București.
- Ortiz, R. 1916. *Per la storia della cultura italiana in Romania*, București.
- Pascu, Șt. 1944. *Petru Cercel și Țara Românească, la sfârșitul sec. XVI*, Cartea românească din Cluj, Sibiu.
- Pippidi, A. 1983. *Tradiția politică bizantină în țările române în secolele XVI-XVIII*, București.
- Rădulescu, M.-V. 2010. a. Cahle medievale cu reprezentări de călărași valahi descoperite la Orașul de Floci - documente istorice, *Muzeul Național*, XXII, București; 31-48.
- Rădulescu, M.-V. 2010. b. Viața cotidiană la Curtea principelui Petru Cercel (1583-1585), *Argesis, Studii și comunicări, Seria Istorie*, XIX, Pitești; Editura Odessos, 93-108.
- Rădulescu, M.-V. 2011. Cahle de la sfârșitul secolului al XVI-lea descoperite în centrul vechi al orașului București (str. Lipscani nr. 32-34), *O jumătate de veac în slujba istoriei Bucureștilor. Omagiu profesorului Panait Ion Panait la 80 de ani*, II, (editor Gh. Mănușu-Adameșteanu), București: editura Semne, 116- 139.
- Rădulescu, M.-V. 2012. Portretul voievodului Petru Cercel (1583-1585) și portretul unei prințese. Cahle medievale descoperite la Cerbureni, jud. Argeș, *Muzeul Național*, MNIR, XXIV, 53-72.
- Rădulescu, M.-V. 2013. Marcu, fiul principelui Petru Cercel (1583-1585). Cahle medievale descoperite la Cerbureni, jud. Argeș și la Târgoviște (Curtea Domnească și zona Bisericii Stelea), jud. Dâmbovița, *Muzeul Național*, MNIR, XXV: 47-65.
- Rădulescu, M.-V, 2016. *Meșteșug, artă, document. Cahlele din Țara Românească (secolele XIV-XVII)*, Târgoviște: Editura Cetatea de Scaun.
- Rădulescu M.-V. 2019. Programul iconografic al unei sobe de la sfârșitul secolului al XVI-lea descoperită la Orașul de Floci, jud. Ialomița, *Cercetări Arheologice*, XXVI, MNIR, București: 243- 271.
- Sivori, Franco. 1944. Memoriale delle cose occorse a me Franco Sivori del Signor Benedetto doppo della mia

parteza di Genova l'anno 1581 per andar in Vallachia, în: Șt. Pascu, *Petru Cercel și Țara Românească la sfârșitul sec. XVI*, Sibiu: Tipografia „Cartea românească din Cluj”.

Sivori, Franco. 1971. Memoriale delle cose occorse a me Franco Sivori del Signor Benedetto doppo della mia parteza di Genova l'anno 1581 per andar in Vallachia, în: *CȘTR*, III, București: Editura Științifică.

Slătineanu, B. 1938. **a.** *Ceramica Românească*, București.

Slătineanu, B. 1938. **b.** Plăci de ceramică românească din secolul al XVII-lea, *RIR*, VIII, 1938, 57-67.

Slătineanu, B. 1958. *Ceramica feudală românească și originile ei*, Editura de Stat pentru literatură și artă, București.

Spontoni, C. 1638. *Historia della Transilvania*, Veneția.

Tahsin, Gemil. 1981. Documente turcești inedite (sfârșitul sec. XVI și XVII), *Revista Arhivelor*, LVIII, 1981, nr. 3, 356-359.

Theodorescu, R. 1970. Arta în Țara Românească de la începutul secolului al XVII-lea până în primele decenii ale secolului al XIX-lea, *Ceramica, Istoria Artelor Plastice în România*, vol. II, București: Editura Meridiane, 97-99.

Tocilescu, Gr. G. 1874. *Petru Cercel, Columna lui Traian*, V.

Veress, A. 1937. *Documente privitoare la Istoria Ardealului, Moldovei și Țării Românești*, vol. IX (1614-1636), București: Cartea Românească.

Voit, Pal și Holl, Imre. 1963. *Anciens carreaux de poêle hongrois* Corvina, Budapest.

ILLUSTRATIONS

Fig. 1. Report prepared by the head of the Albești gendarmerie post, February 10, 1933.

Fig. 2. Address of the Historical Monuments Commission to the prefect of Argeș County. (1-2. Arhivele Naționale, Direcția județeană Argeș, Dosar Nr. 44/1933 - Prefectura Județului Argeș).

Pl. I. 1-2. Panel tiles, Cerbureni, 1583-1585, **1.** The portrait of the voivode Petru Cercel (1583-1585); **2.** Portrait of the princess (Griselda Báthory ?).

Pl. II. 1. Panel tile (Portrait of Marcu Cercel ?), Cerbureni, 1583-1585; **2-4.** Tiles with concave circular center, Târgoviște, 1583-1585.

Pl. III. 1-4. Tiles with concave circular center, **1-2.** Cerbureni, 1583-1585 (MNAR, photo archive); **3.** Târgoviște (**3b.** reverse), 1583-1585.

Pl. IV. 1-3. Panel tiles, Cerbureni, 1583-1585.

Pl. V. 1; 3. Panel tiles, Cerbureni, 1583-1585; **2.** Tile for the stove corner, fragment, Târgoviște, end of XVIth century; **4.** Panel tiles, Bucharest, Historic Center, end of XVIth century.

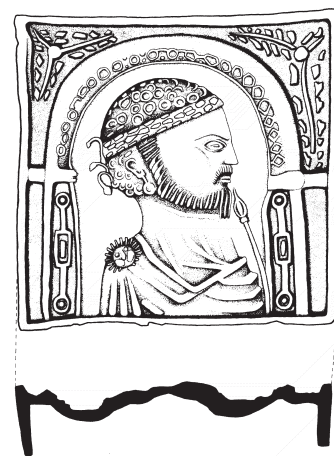
Pl. VI. 1. Petru Cercel Palace, Royal Court, Târgoviște (photo by architect Cornel Ionescu); **2.** Royal church, Târgoviște, 1584-1585 (<https://destepti.ro/biserica-domneasca-adormirea-maicii-domnului-din-targoviste-targoviste/>); **3.** Royal Court, Târgoviște (<https://ripostapenet.ro/2020/02/20/programul-scoala-altfel-afla-activitatile-educationale-la-complexul-national-muzeal-curtea-domneasca-targoviste/>).

Pl. VII. 1. Votive painting, the founders, the princely church, Târgoviște, fresco, 1698 (<http://curteadomneascadintargoviste.ro/exclusiv-pictura-unicat-descoperita-pe-peretii-bisericii-mari-domnesti-din-targoviste/>); **2.** Votive painting, Petru Cercel, Monastery Căluu, fresco, 1594; ([https://commons.wikimedia.org/wiki/File:Manastirea_Calui_OT-II-a-A-08808_\(8\).jpg](https://commons.wikimedia.org/wiki/File:Manastirea_Calui_OT-II-a-A-08808_(8).jpg)); **3.** Panel tile, The portrait of the voivode Petru Cercel, Cerbureni, 1583-1585.

MARIA-VENERA RĂDULESCU
mariavenera_radulescu@yahoo.ro



1a.



1b.



2.

Pl. I. 1-2. Cahle-placă, Cerbureni, 1583-1585.
 1. Portretul voievodului Petru Cercel (1583-1585);
 2. Portret de prințesă (Griselda Báthory ?).



1.



2a.



2b.



3.



4.

Pl. II. 1. Cahlă-placă (Portretul lui Marcu Cercel ?), Cerbureni, 1583-1585;
2-4. Cahle-placă cu mijloc circular concav, Târgoviște, 1583-1585.



1.



2.



3a.



3b.

Pl. III. 1-3. Cahle-placă cu mijloc circular concav.
1-2. Cerbureni, 1583-1585 (arhiva foto MNAR);
3. Târgoviște (3b. revers), 1583-1585.



1.



2.



3.

Pl. IV. 1-3. Cahle-placă, Cerbureni, 1583-1585.

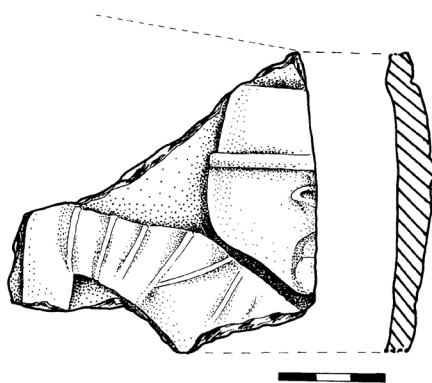


— — —

1a.



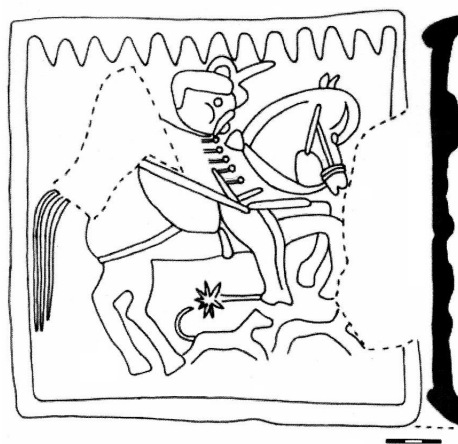
1b.



2.



3.



4.

Pl. V. 1, 3. Cahle-placă, Cerbureni, 1583-1585;
2. Cahlă pentru muchia sobei, fragment, Târgoviște, sf. sec. XVI;
4. Cahlă-placă, București, Centrul istoric, sf. sec. XVI.



1.



2.

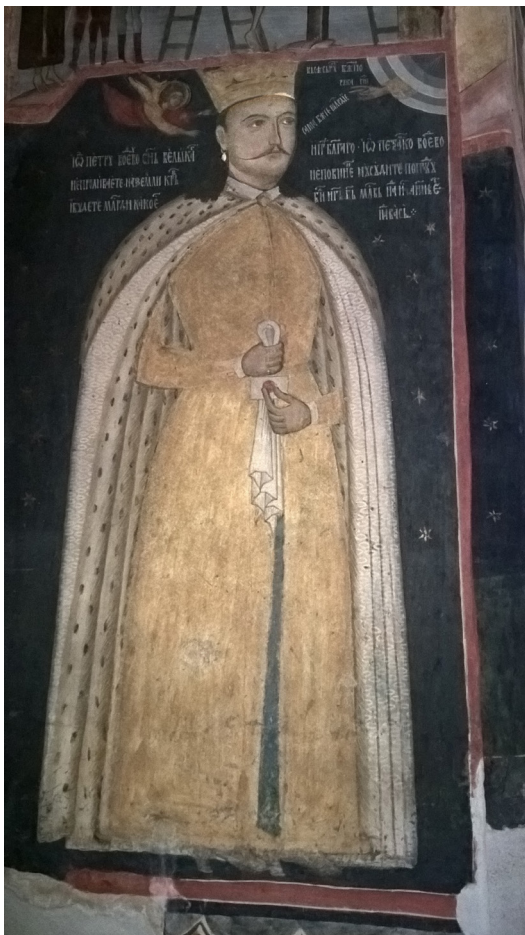


3.

- Pl. VI. 1.** Palatul lui Petru Cercel, Curtea Domnească, Târgoviște (foto arh. Cornel Ionescu);
2. Biserica domnească, Târgoviște, 1584-1585 (<https://destepti.ro/biserica-domneasca-adormirea-maicii-domnului-din-targoviste-targoviste/>);
3. Târgoviște, Curtea Domnească (<https://ripostapenet.ro/2020/02/20/programul-scoala-altfel-afla-activitatile-educationale-la-complexul-national-muzeal-curtea-domneasca-targoviste/>).



1.



2.



3.

PI. VII. 1. Tablou votiv, ctitorii, Biserica domnească, Târgoviște, frescă, 1698 (<http://curteadomneascadintargoviste.ro/exclusiv-pictura-unicat-descoperita-pe-peretii-bisericii-mari-domnesti-din-targoviste/>);

2. Tablou votiv, Petru Cercel, Mănăstirea Căluu, frescă, 1594;
([https://commons.wikimedia.org/wiki/File:Manastirea_Calui_OT-II-a-A-08808_\(8\).jpg](https://commons.wikimedia.org/wiki/File:Manastirea_Calui_OT-II-a-A-08808_(8).jpg));

3. Cahlă-placă, Petru Cercel, Cerbureni, 1583-1585.

