
CERCETĂRILE ARHEOLOGICE DIN CASTRUL ȘI VICUS-UL DE LA SUTOR (2001-2021)¹

SORIN COCIȘ
VLAD-ANDREI LĂZĂRESCU
SERGIU -TRAIAN SOCACIU

REZUMAT: ¹

Studiul de față prezintă cercetările arheologice din situl roman de la Sutor desfășurate în intervalul 2001 – 2021. Primele informații relevante cu privire la sit au fost colectate de către K. Torma în a doua jumătate a secolului al XIX-lea. De atunci, tot ceea ce ține de castrul și așezarea civilă de aici a rămas învăluit în mister până spre finalul anilor '60, moment în care, câteva monumente votive au fost recuperate din arealul presupus al sitului. Cercetările arheologice sistematice au început în anul 2001 și au continuat de atunci, cu câteva întreruperi. Cu toate că în perioada 2006-2008 au fost trasate secțiuni cu scopul de a stabili poziția și dimensiunile castrului, de abia în 2012 majoritatea structurilor sale interne, cât și un prim castru mai mic din lemn, au putut fi observate în urma unor prospecțiuni geofizice. În anul 2021 cercetările arheologice au fost reluate în vederea lucrărilor de infrastructură pentru „Autostrada Transilvania”, scoțând la iveală multiple elemente ale așezării civile dezvoltate în jurul castrului roman.

ABSTRACT:

The study presents the results of the archaeological research performed at Sutor between 2001 – 2021. The first relevant information concerning the site come from the second half of the 19th century, when K. Torma first mentioned and described the archaeological situation. Since then, up until the '60s when several votive monuments were recovered from the area of the presumed civilian settlement, the site remained silent. Systematic archaeological campaigns began only in 2001 and have continued ever since, with few interruptions caused mainly by financial difficulties. Although the precinct of the Roman fort was thenched in order to establish with accuracy the perimeter of the military encampment, it was only in 2012 that its internal structure was revealed by means of large-scale magnetic surveys. With this occasion, a smaller burnt earth and timber fort was also documented in the north-western corner of the larger stone Roman fort. In 2021 the archaeological research was bolstered by the road works in connection with the 'Transylvania Highway Project', when large scale rescue excavations were programmed on site. Numerous elements and features belonging to the infrastructure of both the military fort and civilian habitation were revealed leading to a better understanding of this previously little known Roman site from Dacia Porolissensis.

CUVINTE CHEIE: Sutor, castru, *vicus militaris*, terme militare și civile, drumuri, clădiri civile, atelier ceramic, teracote, opaițe, monede, provincia romană Dacia.

KEYWORDS: Sutor, Roman fort, *vicus militaris*, civilian and military baths, roads, civilian buildings, pottery workshop, terracottas, lamps, coins, the Roman province of Dacia.

Scurt istoric al cercetărilor

Primele informații cu privire la prezența castrului roman de la Sutor (jud. Sălaj) și a așezării civile adiacente au fost înregistrate în tipul celei de-a doua jumătăți a sec. al XIX-lea. Prima încercare de a stabili cu exactitate locul unde s-ar fi aflat castrul roman a fost realizată de către K. Torma în 1864. Cu această ocazie, deși menționează faptul că râul Almaș și-a schimbat cursul de mai multe ori modificând topografia zonei, acesta susține că forma castrului roman este rectangulară și ar trebui plasat pe malul stâng al râului, în locul numit „Gura Căpușului”, unde au fost descoperite numeroase țigle și pietre (Pl. 1)². Torma credea că absența monumentelor epigrafice în zonă poate fi explicată prin reutilizarea acestor monumente la construcția drumului Zimbor – Cuzăplac – Huedin.

¹ Acest studiu este varianta extinsă în limba română a articolului Cociș et ali. 2021.

² Torma 1864, 10.

Singurele artefacte inscripționate pe care le cunoștea erau cărămizile ștampilate, purtând însemnele *NMO*³, pe care le-a identificat cu unitatea militară staționată aici numită „*numerus maurorum miliaris*”⁴. Drumul roman imperial ce lega *Napoca* de *Porolissum* este de asemenea menționat în acest context, când K. Torma descrie câteva sectoare de drum păstrate în vecinătatea sitului de la Sutor, precum și traiectoria sa spre *Porolissum*⁵. De la Șardu, urmând drumul prin Cubleșu, Stoboru, Bozolnic, apoi pe malul drept al râului Almaș, drumul trece prin apropierea porții sudice a castrului de la Sutor spre *Porolissum*. O ramificație a acestuia se îndreaptă către vest, trecând prin Cuzăplac, Fildu de Mijloc, Hodișu, ajungând în cele din urmă la castrul de la Bologa. Bazându-se pe informațiile obținute de la localnici, Torma menționează o altă posibilă ramificație a drumului roman legând castrul de la Sutor de cel de la Buciumi, de această dată trecând prin satele Mierța și Răstoil⁶.

K. Torma reia de asemenea discuția cu privire la castrul roman de la Sutor în cartea sa dedicată frontierei nordice a Daciei, menționând că în urma inundațiilor din 1879, situl a fost puternic afectat de aluviuni și că ruinele castrului sunt acum mult mai greu de observat⁷. Acum sunt menționate și câteva materiale arheologice romane descoperite în zonă: un monument funerar identificat în biserica greco-catolică din Sutor, urmele fundațiilor unor ziduri, cărămizi ștampilate și fragmente de vase ceramice ștampilate recuperate de pe proprietatea lui Banyai Mozes în satul Cuzăplac⁸. Descoperirea din 1878, în apropierea castrului⁹, a unui monument funerar dedicat lui *Aurel(ius) Massinni(us?) dupli(carius) al(a)e miliariae*¹⁰, i-a permis lui K. Torma să redeschidă dosarul privitor la unitatea militară staționată la Sutor. El concluzionează, astfel, că unitatea militară în cauză a fost un *n(umerus) m(ilitum) miliaris*¹¹. În același timp, bazându-se pe o informație ilustrată pe *Tabula Peutingeriana*, Torma considera că așezarea civilă și castrul de la Sutor ar trebui identificate cu *Optatiana*¹².

Descoperirea altor monumente funerare i-a permis lui E. Panaitescu să inițieze o nouă discuție referitoare la problema trupelor ascunse în spatele denotației *NMO*. Bazându-se pe una dintre inscripțiile funerare ce menționa un anume *Aurel(ius) Bassus signifer N M O*¹³, E. Panaitescu era convins că numele unității militare ar trebui citit *N(umerus) M(ilitum) O(srhoenorum)*¹⁴, în timp ce C. Daicoviciu propunea o versiune alternativă de lectură *N(umerus) M(aurorum) O(ptatianensium)*¹⁵, aceasta din urmă fiind încă de atunci acceptată de către majoritatea arheologilor¹⁶. Problematika unităților militare staționate sau prezente în castrul de la Sutor este reluată de I. I. Russu care susține existența a trei unități auxiliare: *Ala Milliaris*, *Numerus Maurorum O(ptatianensium)* și *Numerus Palmyrenorum O(ptatianensium)*¹⁷, toate trei fiind cantonate aici. Despre această unitate militară, din păcate, nu se știe aproape nimic. Trupe de mauri participă la primul război al lui Traian cu dacii, după cum ne informează Cassius Dio (LXVII, 32, 4), ei fiind reprezentați și pe columna lui Traian (scena LXIV)¹⁸. Începând cu ultima parte a domniei lui Antoninus Pius se constituie o serie de *numeri Maurorum*, pe care îi întâlnim staționați în diverse puncte din Dacia, perioadă când trebuie să se fi format și *numerus*-ul de la Sutor¹⁹. În sprijinul staționării acestei trupe la Sutor menționăm descoperirea în 2021 a unui signaculum fragmentar din fier în zona vicus-ului militar de aici²⁰.

Până spre finalul anilor '60, când un alt monument votiv a fost descoperit în timpul unor lucrări agricole, despre situl de la Sutor nu s-a mai vorbit cu atâta intensitate²¹. Fiind o zonă de coluviu, inundațiile puternice din 1980 au dus la depunerea unui nou nivel de aluviuni acoperind întregul areal al comunei Zimbor, inclusiv terenul unde erau amplasate în antichitate castrul și *vicus*-ul roman. În cadrul lucrărilor de drenare și refacere a drumului (podețe)

³ CIL III 1633, 6 = 8074, 27.

⁴ Torma 1864, 10.

⁵ Torma 1864, 21-22.

⁶ Torma 1880, 114-115.

⁷ Torma 1880, 28.

⁸ Torma 1880, 28; Cociș, Zăgreanu și Tamba 2009, 58.

⁹ Torma 1880, 28, n. 4 indică drept loc de descoperire un șanț, a cărui destinație a fost să dreneze pârâul, punând în legătură „Gura Căpușului” cu râul Almaș, pe proprietatea unui anume Mariaffy Albert.

¹⁰ Torma 1879, 92, nr.12; CIL III 7644; Russu 1985: Cociș, Zăgreanu și Tamba 2009, 55 cu bibliografia.

¹¹ Torma 1880, 29.

¹² Torma 1880, 29; 119-121.

¹³ Finály 1905, 102.

¹⁴ Panaitescu 1932, 88, adăugând de asemenea opinia lui C. Daicoviciu privitoare la lectura *N(umerus) M(aurorum) O(ptatianensium)*, în n. 5.

¹⁵ Daicoviciu 1928-1932, 53-55.

¹⁶ Piso și Deac 2016, 281-282.

¹⁷ Russu 1985, 138-140.

¹⁸ Petolescu 2002, 134.

¹⁹ Petolescu 2002, 134-138; Piso și Deac 2016, 281-282.

²⁰ Cociș 2021.

²¹ Russu 1968, 459-461; Cociș, Zăgreanu și Tamba 2009, 54.

întreprinse în același an, în zona Gura Căpușului (DN G1) au fost semnalate materiale arheologice. În sinteza dedicată limes-ului dacic, N. Gudea încearcă la rândul său să redescopere poziția exactă a fortificației de aici, pornind în primul rând de la aceste noi descoperiri, însă fără a avea prea mare succes²².

În ciuda incertitudinii ce plana în jurul localizării exacte a castrului și a așezării civile de la Sutor, abia în anul 2001 au fost efectuați primii pași consistenți în acest sens. La inițiativa Universității „Babeș-Bolyai” din Cluj-Napoca împreună cu Departamentul Oradea al Facultății de Teologie Greco-Catolică, în colaborare cu Muzeul Județean de Istorie și Artă din Zalău și Institutul de Arheologie și Istoria Artei al Academiei Române – Filiala Cluj s-au pus bazele unui proiect comun de cercetare arheologică având drept scop re-identificarea pe teren a castrului și a așezării civile de aici. Membrii colectivului de cercetare au efectuat o primă perieghză arheologică în zona amintită (aprilie 2001) reușind să delimiteze un spațiu în care au fost sesizate aglomerări ale unor materiale arheologice aparținând perioadei romane în zona DN G1 Zimbor – Cuzăplac cu precădere în jurul bornelor hectometrice km 24+5 – km 24+6; cu toate că această investigație de suprafață a fost îngreunată considerabil de faptul că inundațiile amintite mai sus au „nivelat” practic zona prin depunerea unor straturi masive de aluviuni depuse prin revărsările succesive ale râului Almaș.

Cercetările arheologice sistematice au debutat în anul 2001²³, fiind continuate în 2002, iar apoi sistate în contextul unui proiect ce avea în vedere cercetări arheologice preventive masive în condițiile construirii în această zonă a „Autostrăzii Transilvania”. În 2003, IPTANA S.A. București, proiectantul general al autostrăzii Brașov – Oradea, a cerut o estimare a costurilor și a duratei necesare săpăturilor de salvare ce urmau să aibă loc în zona km 38+300 – 39+ - 300 (incluzând o intersecție de drumuri – sit 6 la Sutor) (documentele cu nr. 652/383/04.12.2003 și 652/399 05.01.2004)²⁴.

Din nefericire, proiectul a fost abandonat temporar, astfel că începând cu anul 2006²⁵ cercetările au fost reluate cu intermitență (2008²⁶, 2012, 2013²⁷, 2014²⁸, 2019²⁹), pentru cercetarea sitului existând doar fondurile obținute de la Ministerul Culturii și Institutul de Arheologie și Istoria Artei Cluj-Napoca.

În anul 2018, situl de la Sutor a fost propus pe Lista tentativă a *limes*-ului provinciei Dacia, iar în anul 2019 proiectul Autostrăzii în sectorul Topa – Zimbor a intrat din nou în linie dreaptă. În cadrul procesului de monitorizare a siturilor care compun Frontiera Imperiului Roman (în virtutea OMC nr. 2254/13.04.2016, art. 4), cu ocazia ședinței din 31 mai 2019, desfășurată la sediul Muzeului Național de Istorie a Transilvaniei Cluj-Napoca, Comisia Națională Limes a analizat în detaliu situația sitului de la Sutoru (Cod RAN, 143183.01.01; Cod LMI: SJ-I-s-A-04964, denumire Castrul roman de la Sutoru - Gura Căpușului) și a decis elaborarea unui comunicat, adresat tuturor instituțiilor abilitate în această speță. În urma acestui demers, Comisia Națională Limes a primit din partea Ministerului Transporturilor un răspuns (nr. 25039/23.07.2019) în care se specifica faptul că numai în urma diagnosticului arheologic intruziv sau a rezultatelor complete ale prospecțiunilor geofizice ar putea fi elaborate soluții tehnice care să nu pericliteze elementele constructive ale castrului roman și/sau așezării civile, dacă situația ar impune-o³⁰.

²² Gudea 1997, 101-102, nr. 96.

²³ Ilieș et al. 2002; Ilieș et al. 2002a.

²⁴ Devisul întocmit de Muzeul Județean de Istorie și Artă Zalău și semnat de IPTANA S.A. în anul 2004 avea valoarea de 1.979.284 Euro. Lucrările urmau să se desfășoare pe durata a 4 ani (iunie 2004 - noiembrie 2008). Valoarea mare derivă din execuția manuală a cercetării pe întreaga suprafață (lungime 600 m, lățime 50 m + inel de legătură) precum și din costurile ridicate ale lucrărilor de restaurare și conservare de pe latura de vest a castrului care urma să fie afectată de nodul de legătură.

²⁵ Ilieș et al. 2007.

²⁶ Ilieș et al. 2009.

²⁷ Cociș et al. 2014.

²⁸ Cociș et al. 2015.

²⁹ Pentru a veni în sprijinul construirii autostrăzii dar și a protejării castrului, Institutul de Arheologie și Istoria Artei Cluj-Napoca a continuat prospecțiunile magnetometrice non-invazive și în anul 2019, cercetări inedite S. Cociș, Al. Popa, D. Matei, rezultatele scanărilor fiind puse la dispoziția CNADR în vederea optimizării proiectului.

³⁰ „În cursul răspunsurilor elaborate la solicitările de clarificare a ofertanților, în care se face referire și la Castrul roman de la Sutoru - Gura Căpușului (cod sit: 143183.01, cod LMI SJ-I-s-A-04964), care este suprapus pe o porțiune a traseului subsecțiunii 3B1: Mihăilești-Zimbor (km0+000-km 13+260), respectiv zona Nodului rutier Zimbor, s-a precizat că, în amplasamentul obiectivelor investiționale de infrastructură rutieră, pot fi situri reperate și care se află deja în cercetare arheologică, în acest caz, rolul de instituție organizatoare a cercetării arheologice pentru situl în cauză, conform prevederilor O.M.C. nr. 2071/30.06.2000, care garantează dreptul cercetătorului de a continua o săpătură arheologică începută de el și dreptul de proprietate intelectuală al cercetărilor revine responsabilului științific arheolog dr. Sorin Cociș, iar instituția organizatoare a cercetării este Institutul de Arheologie și Istoria Artei Cluj-Napoca. Prin urmare, pentru cercetarea acestui sit trebuie contactat Institutul de Arheologie și Istoria Artei Cluj-Napoca”.

Datorită faptului că lucrările de construcție pentru Autostrada Transilvania au fost programate pentru anul 2021, au fost planificate noi prospecțiuni geofizice de mare amploare în intervalul 2020-2021³¹, cu scopul de a acoperi cât mai mult din suprafața ce ar fi putut să fie afectată de construcția autostrăzii. Aceste noi prospecțiuni însumând un total de aprox. 11 ha au fost realizate ca parte a unei colaborări între Muzeul Județean Satu Mare (în calitatea sa de instituție câștigătoare a licitației publice a săpăturilor arheologice de salvare din zonă) și Institutul de Arheologie și Istoria Artei Cluj-Napoca. Prospecțiunile magnetice au scos la iveală faptul că locuirea civilă se întinde în special spre partea de nord-vest și vest a castrului roman (PI. 2). În baza acestor noi informații cu un impact important pentru cercetarea arheologică, începându-se practic în anul 2021 cercetările arheologice preventive de aici.

Castrul roman

Fortificația romană de aici a reprezentat punctul principal de interes în ceea ce privește zona mai sus amintită atât din perspectiva strategiei militare defensive romane, dar mai ales pentru mai buna înțelegere a mecanismelor de funcționare a provinciei Dacia.

Cu toate că informațiile referitoare la existența unei astfel de fortificații în zonă erau certe, poziția exactă a sa nu a fost stabilită cu exactitate până în anul 2002. Cu această ocazie, secțiunile S5-S6/2002 au dus la identificarea pentru prima dată a sistemului de fortificație de pe latura de est a castrului. Profilul secțiunii ilustrează cu claritate faptul că avem de a face cu un castru de piatră cu mai multe faze de construcție (PI. 3). Anul 2006 a constituit reluarea investigațiilor elementelor defensive prin deschiderea secțiunilor S8 (11x 1,10 m), S9 (19x 1,10 m), S10 (16,5x 1,10 m), S11 (25x 1,10 m), S12 (27x 1,10 m), S13 (17x 1,10 m), S14 (15,80x 1,10 m) însumând un total de 144,43 m² cu scopul de a delimita pe toate laturile castrul de aici (PI. 4)³².

Stratigrafia sistemului defensiv este destul de complexă așa cum reiese din analiza profilelor arheologice de pe latura estică și nordică a castrului roman (secțiunile S9 și S11) (PI. 5-6). Se pot observa straturi multiple de aluviuni nisipoase care au „nivelat” întreaga suprafață a castrului, precum și „gropi de scoatere” (aprox. 1,3 m lățime și 1 m adâncime) care au demantelat incinta de piatră, probabil în timpul perioadei medievale, când a fost construită cetatea Almașului³³. Agger-ul castrului a fost de asemenea identificat, fiind compus dintr-un nivel compact de pământ negru, conținând câteva depuneri lutoase. În strânsă legătură cu valul de pământ, un strat subțire de piatră, aprox. 1,5 m lățime, îndeplinea rolul de *via sagularis*. Din punct de vedere cronologic, această *via sagularis* aparține ultimei faze a castrului, fiind parțial suprapusă de un strat de dărâmatură compus din piatră, mortar, tencuială și fragmente de țiglă. Spre zona internă a castrului nu au fost găsite alte urme arheologice, un argument pentru faptul că la 4 m de *via sagularis*, este încă zona *intervallum*-ului. O fază mai timpurie a fost documentată; în această etapă valul de pământ fiind mai lat și se întindea mai mult spre partea interioară a castrului de piatră. Spre est, de la „groapa de scoatere”, la aprox. 2 m, a putut fi observat un prim șanț de apărare, în formă de „V” (*fossa fastigata*), corespunzând cu prima fază și având o lățime maximă de cca. 4 m (PI. 5). Umplutura acestui șanț era compusă dintr-un pământ compact brun închis, fără materiale arheologice care ar fi putut sugera o umplere rapidă a acestuia la un moment dat, datorită reconfigurării sistemului defensiv al castrului din timpul celei de-a doua faze de piatră. Din nefericire, din moment ce „groapa de scoatere” a deranjat stratigrafia originală a sitului, nu putem face nici un comentariu cu privire la tehnica de construcție a celor două faze de piatră ale castrului. Un al doilea șanț de apărare, corespunzând celei de-a doua etape de piatră a castrului taie primul șanț. Acest al doilea șanț avea o deschidere mai largă, lucru care este tipic în special sistemelor de apărare din sec. III p. Chr. Pe latura nordică, zidul de piatră al castrului era intact (secțiunea S11), depunerile aluvionare nefiind atât de groase precum cele de pe latura estică. Zidul avea o lățime de 1,1 m și a fost construit din pietre mari de carieră atent aranjate (PI. 6), aduse probabil din zona Zimborului, unde pot fi găsite roci similare. Unele urme timpurii, mai adâncite (distrușe de foc), care ar putea reprezenta urme de locuire din epoca bronzului, au fost descoperite sub valul de pământ. În ceea ce privește șanțul de apărare de pe această latură nordică, singura diferență a fost faptul că berma era de 4,5 m lățime. Latura sudică a castrului a fost distrusă aproape în întregime de cursul râului Almaș (secțiunea S14), stratigrafia inițială fiind aproape imposibil de reconstruit. În afară de materialul arheologic obișnuit, două fragmente dintr-o *aedicula* funerară au fost recuperate din șanțul de apărare ce aparținea fazei a doua de piatră a castrului (PI. 7)³⁴.

³¹ Cercetări nepublicate realizate de către Sorin Cociș, Alexandru Popa și Vlad-Andrei Lăzărescu.

³² Ilieș et al. 2007, 355-356.

³³ Se cunosc puține informații despre cetatea Almașului, fiind menționată pentru prima dată în 1370, când a reprezentat obiectul unei donații, ceea ce înseamnă că în acel moment, cetatea era deja ridicată. Din moment ce nici o cercetare arheologică sistematică nu a fost efectuată aici, cronologia sa este dificil de clarificat. Pentru moment, putem doar să speculăm cu privire la folosirea unor *spolia* provenite din situl roman de la Sutor pentru construcția cetății, dar ceea ce este sigur este faptul că cetatea însăși a fost spoliată în 1808, fiind luate pietre de aici pentru construirea unui conac în satul vecin, vezi Rusu 1978, 102; Rusu 2005, 28; 501-502.

³⁴ Cociș, Zăgreanu și Tamba 2009, 58.

Campania din anul 2006 a stabilit cu claritate faptul că avem de-a face cu cel puțin două etape ale fazei de piatră a castrului. Trei laturi ale castrului au fost documentate, permițând calcularea distanței dintre zidul nordic și zidul sudic al incintei (= 165 m).

În anul 2008 au fost reluate investigațiile arheologice, scopul cercetărilor fiind acela de a delimita toate laturile castrului roman, respectiv surprinderea sistemului de fortificație pe laturile de nord și vest. Zona propusă pentru cercetări a fost afectată de lucrări agricole și în special de numeroase inundații ceea ce face ca stratul de aluviune depus să fie în unele zone și de 2 m. Adâncimea maximă la care s-a ajuns în aceste secțiuni este de 3,20 m, o adâncime la care din cauza pânzei freatice nu s-au mai putut documenta nivelele timpurii ale fortificației. Au fost executate 5 secțiuni denumite convențional S15, S16, S17, S18, S19, însumând un total de 150 m² (Pl. 8/A).

S15. Orientarea secțiunii este aproximativ est-vest, având dimensiunile de 60 x 1,50 m. A fost identificat zidul de incintă de nord surprins oblic în secțiune (Pl. 9/1a-b). Acesta, similar cu zidul identificat în secțiunile din anii precedenți (S11), are o grosime de aproximativ 1,10 m, fiind de foarte bună calitate. Stratul de aluviune de deasupra are o grosime de peste 0,50 m. Stratigrafia este identică cu S11 din campania 2006.

S16. Orientarea secțiunii este aproximativ est-vest, având dimensiunile 10 x 1,50 m. Rezultatele sunt identice cu cele din secțiunea S15 cu specificația că aici a fost identificată doar groapa de scoatere a zidului de incintă.

S17. Secțiunea a fost trasată la sud-vest de S 16. Orientarea este aproximativ nord-sud, având dimensiunile 10 x 1,50 m. Rezultatele sunt identice cu cele din secțiunea S15 și S16, numai că zidul de incintă a fost descoperit perpendicular pe secțiune (Pl. 9/2a-b). Stratul de aluviune este de această dată de peste 1 m.

S18. Secțiunea a fost trasată la vest de S17. Orientarea secțiunii este aproximativ nord-sud, având dimensiunile 10 x 1,50 m. Rezultatele sunt identice cu cele din secțiunea S14-S15 (Pl. 9/3a-b).

S19. Secțiunea a fost trasată la vest de S18. Orientarea secțiunii este aproximativ est-vest, având dimensiunile 10 x 1,50 m. Rezultatele sunt identice cu cele din secțiunile precedente. Stratul de aluviune este din nou mai subțire, de aprox. 0,50 m. În această secțiune a fost astfel identificată și latura de vest a castrului (Pl. 10/1a-b) stabilindu-se cu certitudine perimetrul și dimensiunile acestuia (165 x 220 m)³⁵.

Din nou, lipsa finanțării a condus la stoparea cercetărilor arheologice, motiv pentru care o schimbare în strategia de cercetare a fost, în mod evident, necesară. În 2010, ca parte a unui proiect de cercetare ce studia siturile romane din Dacia dintr-o perspectivă geofizică non-invazivă, F. Marcu și G. Cupcea abordează *principia* castrului³⁶. În același timp, echipa de cercetare își mută atenția de la săpătură spre publicarea monumentelor recuperate din sit³⁷. Datorită caracteristicilor geologice și pedologice ale sitului, dar și din cauza lipsei de fonduri, prioritățile privitoare la cercetarea sitului roman de la Sutor se schimbă, orientându-se către prospecțiuni geofizice non-invazive la scară largă. Ca parte a unui proiect inițiat de Institutul de Arheologie și Istoria Artei Cluj-Napoca, primele prospecțiuni magnetometrice de mare amploare la Sutor au avut loc în anul 2012, acoperind o suprafață totală de 7 ha și cuprinzând întreaga zonă a castrului. Astfel, s-au putut stabili, pentru prima dată, caracteristicile structurale ale planimetriei interne a castrului. Dar în mod surprinzător, în colțul nord-vestic al castrului mare de piatră, a fost observat conturul unui castru mai mic de pământ și lemn ars în vechime, făcând din aceasta, cea mai interesantă descoperire a campaniei (Pl. 8-B)³⁸.

Campania din 2013 a urmărit efectuarea ridicării topografice a zonelor cercetate începând cu 2001 precum și a întregului areal în care acestea sunt integrate precum și racordarea la sistemul național de proiecție STEREO 70³⁹. Profitând de noua ridicare topografică a sitului, peste care s-au suprapus rezultatele magnetometrice am încercat să obținem cât mai multe informații posibile cu privire la relația stratigrafică dintre cele două castre suprapuse. În acest scop a fost trasată secțiunea S 20 având dimensiunile de 10 x 3 m (Pl. 11)⁴⁰. Cercetarea arheologică a complexelor a fost documentată pentru prima dată la Sutor prin fișe de context după modelul propus de MoLAS Londra⁴¹.

Din punct de vedere stratigrafic observăm aceeași situație în ceea ce privește stratul aluvionar cu mențiunea că în această zonă grosimea stratului este relativ mică, respectiv aprox. 0,5 – 0,8 m. Nu a fost identificat șanțul medieval de extragere a pietrei, evidențiindu-se astfel data recentă a depunerilor aluvionare. La scoaterea acestui strat s-a delimitat dărâmătura fazei de piatră a castrului, care aluneca spre NV în șanțul corespunzător acestei

³⁵ Ilieș et al. 2009, 208-209.

³⁶ Cupcea și Marcu 2010, 89-97.

³⁷ Cociș, Zăgreanu și Tamba 2009.

³⁸ Cercetare nepublicată realizată de Sorin Cociș, Vlad-Andrei Lăzărescu, Coriolan Horațiu Opreanu și Dan Ștefan. Pentru o scurtă mențiune a rezultatelor, vezi Cociș și Onofrei 2019, 88-89; 89, Fig. 2; Cociș, Lăzărescu și Socaciu 2021, 227; 245, Pl. 10.

³⁹ Cociș et al. 2014, 144.

⁴⁰ Cociș, Lăzărescu și Socaciu 2021, 227; 246-247, Pl. 11-12.

⁴¹ <https://www.colat.org.uk/assets/doc/mol-site-manual-3rd-edition.pdf> accesat 10.02.2022.

etape cronologice. Între carourile 7-8 a fost identificat zidul fazei de piatră, având o lățime de 1,2 m și orientarea NE-SV. Din elevația zidului se păstrează maximum 0,4 – 0,5 m. (respectiv primele trei asize legate cu mortar), iar fundația pe o adâncime de maximum 0,80 m. Sub nivelul de călcare aferent fazei de piatră a fortificației, între carourile 6-9 a fost identificată o lentilă de lut ars la roșu, cu o grosime de 0,20 – 0,30 m. Groapa de implantare a zidului de piatră secționează această lentilă, aceasta din urmă având orientarea ușor diferită față de zidul de piatră. Un fragment din această lentilă se păstrează și la S de zid. Lentila de lut corespunde practic conturului fortificației mici, reprezentând urma peretelui de lemn corespunzător incintei acestei faze. Situația arheologică documentată surprinde așadar succesiunea cronologică a celor două fortificații identificate pe prospecțiile geofizice, fortificația mică de lemn fiind anterioară celei de piatră așa cum ne-am așteptat încă de la sesizarea acestei suprapunerii.

În zona de NV a secțiunii au fost identificate șanțurile successive ale celor două fortificații. Cu această ocazie s-a observat că fortificația mică avea o bermă de dimensiuni mai mici decât fortificația de piatră. Castrul de piatră nu reutilizează șanțul fazei de lemn (colmatat aproape total în momentul construirii noii fortificații), preferându-se săparea unui șanț nou, la NV de acesta. Straturile de depunere din șanțul fortificației de piatră (parțial cercetat) ar susține presupunerea existenței unei faze de lemn a acestuia, clar delimitată de fortificația mică. Materialul arheologic descoperit este puțin numeros: o țiglă cu ștampila *NPO*, fragmente ceramice rulate și câteva fragmente de oase de animale. Principalul rezultat al cercetărilor a fost așadar identificarea fortificației de lemn a castrului timpuriu și stabilirea relației cronologice cu fortificația de piatră. Din păcate însă nu a putut fi stabilită și cronologia absolută a celor două fortificații, ci doar o succesiune relativă a lor. Totodată a fost realizat un nou plan al castrului și al întregului sit arheologic cu amplasarea corectă a noilor structuri descoperite: plan de detaliu scara 1:2500, plan de detaliu scara 1:1000, plan de detaliu cu curbe de nivel scara 1:2500, plan de detaliu cu curbe de nivel scara 1:1000, reprezentare 3D cu modelul digital al terenului, profilul altimetric în zona castrului roman, profilul altimetric al microregiunii și un raport topografic general.

La momentul începerii lucrărilor destinate construcției Autostrăzii Transilvania în februarie 2021, elementele defensive ale castrului de pe latura de est (în partea sudică a sa) erau în pericol de a fi afectate de lucrările de construcție. În vederea păstrării caracterului de autenticitate și sustenabilitate a monumentului respectiv prin stabilirea certitudinii că nici un element component al fortificației romane nu risca să fie periclitat de potențialele intervenții în sol prilejuite de lucrările de infrastructură ale autostrăzii, o secțiune de 66,4 x 4 m a fost trasată perpendicular peste incinta de piatră a castrului. Datorită nivelului ridicat al pânzei freatice din această zonă a sitului, secțiunea a fost lărgită cu 10 m către capătul său vestic, pentru o mai bună documentare a elementelor defensive, dar și pentru asigurarea stabilității profilului secțiunii. Cu această ocazie, am putut documenta următoarele situații stratigrafice cu privire la cele două faze ale castrului mare de piatră:

- (1) în timpul primei sale faze de piatră, castrul avea doar un șanț amplasat mai aproape de zidul de incintă;
- (2) în cea de-a doua fază de piatră, castrul avea două șanțuri de apărare. La acea dată, întreaga zonă din fața zidului de incintă a fost remodelată de lărgirea spațiului dintre incintă și primul șanț de apărare, care taie șanțul inițial cu această ocazie, oferind astfel, o relație stratigrafică și cronologică clară între cele două sisteme defensive. Observațiile anterioare conform cărora latura estică a incintei de piatră a fost demantelată după părăsirea castrului a fost confirmată și cu această ocazie. În afară de elementele defensive menționate mai sus, nu există alte contexte arheologice aparținând perioadei romane, situație ce sugerează faptul că a fost instituită o „zonă tampon” vizând delimitarea din punct de vedere strategic dintre zona militară și arealul destinat locuirii civile care completează situl (Pl. 12)⁴².

Această secțiune și-a atins scopul în sensul în care am putut constata și documenta atât topografic, cât și fotogrammetric sistemul de fortificație al castrului pe latura sa de est. O a doua constatare, a fost aceea că pe o distanță de aproximativ 40 de metri de la șanțul exterior nu există construcții sau amenajări aparținând perioadei romane, ceea ce implică existența acelei „zone de protecție” situată în jurul castrului.

În aceste condiții, pentru a asigura integritatea castrului, colectivul Institutului de Arheologie și Istoria Artei Cluj-Napoca a propus modificarea inelului de urcare/coborâre de pe autostradă pentru a nu suprapune vreun element al sistemului defensiv al fortificației romane de aici prin micșorarea cu 10 metri spre interior a circumferinței acestuia (Pl. 13).

Așezarea civilă romană

Scopul campaniei arheologice din 2001 a fost identificarea atât a castrului, cât și a *vicus*-ului militar de la Sutor. În acest sens au fost deschise trei secțiuni S1, S2 și S3 având dimensiunile de 22 x 2 m, 20 x 1,5 m, respectiv 10 x 1,5

⁴² Singurul context înregistrat în fața elementelor defensive ale castrului roman se referă la o groapă preistorică: contextul 1086.

m însumând un total de 89 m² (PI. 14). S1 a fost amplasată în stânga drumului Zimbor-Cuzăplac, perpendiculară pe acesta și orientată NV-SE. Spre surprinderea noastră, au fost identificate, pe întreaga suprafață, straturi de depuneri aluvionare rezultate în urma numeroaselor inundații ale Almașului, cel mai probabil, grosimea acestora fiind de aprox. 1,20 m. Imediat sub aceste depuneri apare un nivel de pământ relativ compact, de culoare neagră cu slabe urme de pigmenți ceramici, fiind însă lipsit de material arheologic. Primele urme arheologice apar la cca. 1,80 m adâncime, fiind reprezentate de dărâmtura din pietre de carieră având dimensiuni de maximum 0,35 – 0,40 cm și bolovani de râu legați cu mortar de bună calitate aparținând fazei de piatră a fortificației, respectiv de la două ziduri (Z1 și Z2) orientate SE-NE și surprinse ceva mai jos (PI. 15). Din păcate însă, din cauza faptului că pânda de apă freatică a fost destul de ridicată în acel an, săpătura nu a putut fi finalizată. Astfel, s-au putut identifica următoarele elemente: (1) între cele două ziduri apare un nivel de locuire (cxt. 12) cu o formă ușor albiată, identificându-se doar capetele sale în apropierea zidurilor; (2) la sud de Z1 apar ruinele unei instalații de *hypocaust* (cxt. 13) pentru ca (3) la nord de Z2, între acesta și capătul de nord al secțiunii să fie identificat un strat de arsură (cxt. 14).

Nivelul de locuire (cxt. 12) documentat între cele două ziduri se caracterizează printr-o amenajare cu lut bătătorit, de culoare gălbuie, cu ușoare urme de arsură. Instalația de *hypocaust* (cxt. 13) a putut fi surprinsă pe o porțiune de numai 1 m. Cărămizile au dimensiuni de 0,60 x 0,60 m respectiv 0,20 x 0,20 m. S-a mai identificat o mică parte din podeaua de *cocciopesto* asociată acestuia (cxt. 15). Materialul arheologic descoperit cu această ocazie este slab reprezentat și constă în două țigle purtând ștampila *NMO* și câteva fragmente ceramice (PI. 16/1-2).

S2 a fost trasată paralel cu drumul județean Zimbor-Cuzăplac într-o zonă mai înaltă unde în periegeza din primăvară precedentă a fost recoltat material ceramic și tegular roman. Cel mai vechi nivel de locuire surprins aici, aparține epocii bronzului. Complexul identificat constă într-o groapă circulară (cxt. 15) cu diametrul de 0,40 m. Inventarul arheologic identificat constă în câteva fragmente ceramice tipice perioadei. În ceea ce privește epoca romană au fost identificate două nivele de locuire. În capătul de vest al secțiunii, în dreptul metrului 18, a fost identificat șanțul de scoatere al unui perete de lemn și chirpici (cxt. 8). Acesta se prezintă sub forma unei urme închisă la culoare cu pigmenți de chirpici ars lată de aprox. 0,40 m (cxt. 5), surprinsă aproximativ perpendicular pe secțiune (PI. 17). Cu certitudine avem de-a face cu peretele unei clădiri de lemn, ce continuă înspre vest. Această structură a fost demantelată la un moment dat prin incendiere. Peste acest nivel se află un strat gros de aprox. 0,15 m din chirpici ars, provenit evident de la demantelarea pereților. Nivelul corespunzător acestei faze se conturează la est de peretele de lemn (cxt. 9) pe o suprafață de aprox. 3,5 m fiind definit printr-un nivel relativ subțire de pământ gălbui, având în componența sa slabe urme ceramice. Către est de această porțiune, nivelul (cxt. 9) nu se mai poate distinge, fiind probabil deranjat de re-amenajarea zonei și construcțiile din faza ulterioară. Contemporane cu acest perete sunt trei urme de par descoperite în capătul de est al secțiunii S1. Gropile sunt dispuse pe o traiectorie NE-SV, având un diametru de aprox. 0,20 m. Aparțin, și ele, tot unei structuri de lemn care se întinde cel mai probabil la est de secțiune. Materialul corespunzător acestei faze este extrem de sărăcăcios, constând în principal din fragmente ceramice romane neîncadrabile tipologic.

Aproximativ de-a lungul secțiunii, între metrii 1,20 – 11,30, intrând parțial în profil, a fost surprins un zid de piatră denumit Z3. Este constituit din piatră de carieră, prinsă cu mortar, fiind asemănător zidurilor din S1 descrise mai sus. Grosimea sa maximă, surprinsă în dreptul metrului 11,40 este de asemenea 0,80 m. De această dată, a fost identificată și fundația zidului, din pietre de râu de mici dimensiuni (max. 0,15 m). Aceasta pare să fie mai îngustă decât zidul propriu-zis. Face parte dintr-o clădire de mari dimensiuni, a cărei planimetrie nu se mai poate stabili din cauza construirii drumului actual (DN Zimbor-Cuzăplac). În acest zid, în dreptul metrului 5,50, apare un canal cu pereți și bază din cărămizi de dimensiuni de 0,40 x 0,40 care trece prin zid chiar pe deasupra fundației. Contemporană cu acest zid este lentila (cxt. 6) de mortar ce apare în capătul de vest al secțiunii, la adâncimea de 0,78 m. Mortarul este răspândit între m 18-20, pe toată lățimea secțiunii (PI. 17). Atât această lentilă compactă de mortar, cât și cea aflată dedesubt (cxt. 7), mult mai inconsistentă, aparțin probabil unei construcții de piatră aflate la vest de S2. Pe toată suprafața secțiunii, inclusiv deasupra acestui zid, se distinge un strat gros de maximum 0,80 m (cxt. 3) asupra căruia vom reveni în cele ce urmează.

Materialul arheologic corespunzător fazei de piatră romane este reprezentat de *tegulae* ștampilate, ceramică, un opaiș, fragmente de sticlă, un *sestertius* de la Filip Arabul, un ac de păr de os, o bucată dintr-o tablă de bronz și un cui⁴³. Ștampilele sunt identice cu cele inscripționate pe cărămizile descoperite în S1, purtând literele *NMO*, cu mici diferențe tipologice – literele fiind incizate sau în relief (PI. 16/3-4; 18).

Deasupra acestui nivel au fost identificate câteva fragmente ceramice și un vârf de săgeată. Fragmentele ceramice provin din vase modelate la roata înceată, de culoare cărămizie și cenușie, ornamentate cu fascicole de linii orizontale și vălurite, în alternanță. Pasta este semifină, conținând nisip bine cernut și cochilii mărunț pisate. Un alt fragment provine dintr-o tăviță cu marginea scundă, lucrată cu mâna, din pastă grosieră, amestecată cu

⁴³ Iliș et al. 2001, 134, n.5.

cioburi pisate. Vârful de săgeată, de tip avaric clasic, are trei muchii late, ușor arcuite și spin pentru fixare. Atât fragmentele ceramice cât și vârful de săgeată se datează în a doua jumătate a sec. al VIII-lea⁴⁴ (PI. 19).

La o distanță de 35 m spre vest de S2 s-a trasat o nouă secțiune S3 în apropierea văii Căpușului, pe direcția V-E. La fel ca în S2 a fost surprins un complex aparținând epocii bronzului târziu⁴⁵. Locuința adâncită identificată la -1,50 m are drept inventar mai multe fragmente ceramice de culoare cărămiziu-gălbuie, suprafața lor fiind bine netezită (PI. 20, 21/3-10). Se remarcă două cești cu gâtul bine delimitat de corpul calotiform. Decorul constă dintr-un brâu alveolat, ambele având ornamente sub forma unor caneluri oblice (PI. 21/1-2).

Primul nivel roman este reprezentat de trei gropi menajere (G1 - G3) și locuința adâncită notată convențional B2 (PI. 22). Gropile au diametrul de 0,50 – 0,60 m în vreme ce locuința adâncită a fost surprinsă pe o lungime de 2,70 m și o lățime de numai 0,40 m. Nu putem preciza dimensiunile exacte ale complexului întrucât limita lui sudică intră în profilul secțiunii. Am putut observa însă faptul că are o formă alveolată, adâncimea surprinsă fiind de cel mult 0,30 m. În interior au fost descoperite două fragmente ceramice romane atipice.

Existența unei a doua faze de locuire în perioada romană pare să fie susținută de o lentilă compactă de mortar (cxt. 10), identificată în capătul de est al secțiunii. Lentila cu o grosime de aprox. 0,10 m este foarte asemănătoare cu cea sesizată în S2. În mortar au fost descoperite fragmente ceramice și o monedă cu chipul soției lui Filip Arabul, Marcia Otacilia Severa, iar pe cealaltă față personificarea Daciei⁴⁶. Fragmentele ceramice sporadice, din mortar și de pe întreaga suprafață a secțiunii, sunt, din nefericire, atipice.

Întrucât urmele de locuire din epoca bronzului sunt relativ izolate, identificându-se cu certitudine un singur complex (locuința adâncită documentată în S3), nu se poate preciza care era caracterul acestei așezări. În ceea ce privește însă locuirea din epoca romană, o certitudine este reprezentată de existența a două faze de locuire: (1) o primă etapă cu locuințe de lemn urmată de (2) o a doua în care avem de-a face cu construcții de piatră. Din păcate, elemente clare de datare există doar pentru sfârșitul celei de-a doua faze. Luând în considerare modul de construcție al zidurilor din S1 și S2, nu este exclus ca acestea să aparțină unei singure construcții de mari dimensiuni. Astfel, edificiul ar putea reprezenta cu destul de mare probabilitate o parte a termelor militare, către o astfel de interpretare conducând numărul mare de cărămizi ștampilate purtând inscripția *NMO*, dar mai ales documentarea unei instalații de *hypocaust* aici⁴⁷. Despre locuirea din perioada medievală timpurie nu se pot face prea multe precizări, existența unei prezențe umane în zonă fiind deocamdată reliefată de descoperirea sporadică a unor fragmente ceramice și a unui vârful de săgeată de tip avar⁴⁸.

În 2002 au fost continuate cercetările în zona *vicus*-ului urmărindu-se cu precădere conturarea zonei ocupată potențial de termele militare. În acest sens au fost trasate două secțiuni S4 și S7 având dimensiunile de 34 x 2 m, respectiv 10 x 1,5 m, însumând un total de 107 m² (PI. 14). Secțiunea S4 a fost poziționată în așa fel încât să putem delimita în continuare clădirea surprinsă în anul anterior (PI. 23/1). Primele contexte arheologice au fost conturate la cca. -1,80 m adâncime, constând dintr-un zid scos parțial (Z4) la aproximativ 2 m de capătul nordic al secțiunii⁴⁹. S-au păstrat 3-4 rânduri din fundația acestui zid. La sud de Z4 a fost identificat nivelul de locuire roman corespunzător zidului mai sus menționat, acesta fiind reprezentat printr-un pavaj de cărămizi prinse în mortar de bună calitate. În continuarea acestui pavaj a fost surprins un canal poziționat perpendicular, nivelul roman nemaiputând fi observat în continuarea acestuia⁵⁰. În restul secțiunii au fost surprinse trei gropi aparținând epocii bronzului⁵¹. Secțiunea S7 nu a identificat nici o urmă de locuire în această zonă⁵², sugerând o limită a extinderii *vicus*-ului în această direcție.

Pentru campania anului 2014 fuseseră planificate o serie de prospecții geofizice non-invasive, însă din nefericire datorită faptului că accesul pe parcelele de teren cu potențial arheologic a fost restricționat de către proprietari (condiția fiind strângerea în prealabil a recoltei), acestea nu au putut să fie realizate. Aceasta fiind situația din teren, am fost nevoiți să reorientăm strategia de cercetare către o cercetare intruzivă tot în zona termelor militare adiacente castrului roman. Cercetarea a permis localizarea exactă, punerea în context și extinderea cercetării arheologice din anii 2001-2002 în zona termelor militare de la Sutor. Caseta A a urmărit dezvelirea către nord a clădirii cercetate anterior (S1) având drept scop clarificarea planimetriei edificiului. Au fost identificate gropile de scoatere a două ziduri romane, unul paralel cu Z1 din S1/2001, iar cel de-al doilea perpendicular pe acestea. Structurile sunt situate

⁴⁴ Mulțumim colegului Dr. Ioan Stanciu pentru determinările și încadrarea cronologică a artefactelor.

⁴⁵ Ilieș et al. 2001, 134, n.7.

⁴⁶ Ilieș et al. 2001, 136.

⁴⁷ Ilieș et al. 2002, 131-151;

⁴⁸ Ilieș et al. 2002, 131-151; Ilieș et al. 2002a, 302-304.

⁴⁹ Jurnal de săpătură Constantin Ilieș. Din păcate există numai o schiță a profilului.

⁵⁰ Jurnal de săpătură Constantin Ilieș.

⁵¹ Jurnal de săpătură Constantin Ilieș.

⁵² Jurnal de săpătură Constantin Ilieș.

în zona sudică a casetei. Dacă zidul de orientare NE are o structură similară celor din S1/2001, cel perpendicular pare a fi, pe baza materialului tegular preponderent în gropi de scoatere, din cărămidă. Zona centrală și nordică a casetei este ocupată de un strat consistent de mortar, urmele unei amenajări a interiorului unei camere. Pe baza investigației se poate conchide faptul că *edificiul termal continua și sub actualul drum județean Zimbor-Cuzăplac*. Materialul arheologic descoperit este destul de variat:

- materiale de construcție: *tegulae mamatae*, tubuli, o pilă de *hypocaustum*, cărămizi, mai multe fragmente de țigle (dintre care una ștampilată);
- ceramică de uz comun și ștampilată;
- podoabe și accesorii vestimentare: un ac de păr.

Revenind la campania din 2014, în nivelul de dărâmătură din complexul termal a fost descoperită o țiglă fragmentară cu ștampila [C]oh(ortis) I Br(ittonum). Piesa fragmentară are o lățime de 17 cm și o lungime de 12 cm. Grosimea țiglei este de 2,9 cm având pe spate urme de mortar. Înălțimea literelor în relief este de 1,7 cm iar înălțimea cartușului este de 2,5 cm. Între litera H și I este un punct, la fel între literele I și B. Cartușul are în interior, pe partea dreapă, o reprezentare de *tabula ansata*. Partea stângă a cartușului lipsește. (Pl. 23/2a-b). Această descoperire, ridică o serie de probleme în ceea ce privește atât cronologia sitului, dar mai ales mobilitatea trupelor ce făceau parte din armata Daciei Porolissensis în interiorul provinciei. Această unitate militară purta în timpul lui Traian titlul de *Cohors I Brittonum milliaria Ulpia torquata pia fidelis c. R*⁵³ și este atestată în numeroase diplome militare din anii 106⁵⁴, 109⁵⁵, 110⁵⁶, 119⁵⁷ (*Dacia Superior*), 128⁵⁸ (*Dacia Porolissensis*), 129⁵⁹ (*Dacia Porolissensis*), 133⁶⁰ (*Dacia Porolissensis*), 151⁶¹ (*Dacia Porolissensis*), 159⁶² (*Dacia Porolissensis*) și 164⁶³ (*Dacia Porolissensis*). Cohorta în discuție mai este atestată în fortificația de la Bologa⁶⁴ și în castrul de la Porolissum⁶⁵, singura dispută științifică referindu-se la perioada staționării în cea din urmă fortificație. În vreme ce unii cercetătorii susțin plecarea trupei în timpul lui Septimius Severus sau la începutul domniei lui Caracalla, când locul său ar fi luat de acea *cohors III Campestris*⁶⁶, alții susțin continuitatea trupei și în secolul al III p. Chr⁶⁷. Ștampila de la Sutor semnaleză prezența acestei trupei aici, cel mai probabil având drept scop efectuarea unor lucrări de construcție, respectiv construirea termelor militare, neputând exclude însă implicarea acestei trupei și în construcția fazei de piatră a castrului de aici⁶⁸.

După o întrerupere de 7 ani, săpăturile în *vicus*-ul dezvoltat în jurul castrului de la Sutor au fost reluate, de această dată sub forma unei săpături de salvare cauzată de începerea lucrărilor de infrastructură rutieră pentru Autostrada Transilvania. Dacă până la nivelul anului 2021, cercetările vizând așezarea civilă romană au fost limitate atât în timp, cât și în spațiu mai ales datorită unor considerente de natură financiară, de această dată cercetările au fost de mare amploare, dată fiind atât importanța lucrărilor de aici, dar și arealul cu potențial arheologic din zonă ce urma a fi afectat de lucrările planificate aici. Strategia de cercetare a fost una simplă, fiind generată de condițiile din teren, respectiv unitățile de excavare au fost planificate în așa fel pentru a armoniza aspectele tehnice ale planurilor de construcție cu rigorile cercetării arheologice. Cu acest scop, 16 sondaje și 3 suprafețe au fost cercetate, acoperind întreaga zonă afectată de lucrările de construcție. Studiul stratigrafiei generale, întinderea *vicus*-ului militar, cât și natura contextelor identificate și impactul pe care l-ar putea avea lucrările de construcție asupra patrimoniului arheologic, reprezintă problemele pe care le-am urmărit în planificarea săpăturilor. Zona totală excavată cuprinde o suprafață de 11687 m² răspândită neuniform în cadrul sitului. Trebuie menționat din capul locului faptul că indiferent de poziția unităților de excavare, toate sondajele au scos la iveală urme arheologice. Din punct de vedere cronologic, așezarea civilă are două faze principale: (1) o fază de lemn și (2) o fază de piatră. Pentru moment, nu putem sincroniza fazele documentate în castru cu cele din *vicus*-ul militar, nici nu putem stabili

⁵³ CIL XVI 160=IDR I/1 Dipl D I.

⁵⁴ CIL XVI 160=IDR I/1 Dipl D I.

⁵⁵ Garbsch 1989.

⁵⁶ IDR I/1 Dipl D II.

⁵⁷ Eck, MacDonald și Pangerl 2001, no. 1, 33.

⁵⁸ Ciongradi, Bota și Voișian 2009, 212.

⁵⁹ Eck, MacDonald și Pangerl 2001 no. 4, 44-45.

⁶⁰ IDR I Dipl D XI.

⁶¹ Isac 2001, 59-60.

⁶² IDR I/1 Dipl D XVII.

⁶³ IDR I/1 Dipl D XVIII.

⁶⁴ Gudea 1977, 40, 21; Gudea 1997, 81, Fig. 13.

⁶⁵ Gudea 1977a, 132; Opreanu 2018, 367-370 cu bibliografia.

⁶⁶ Marcu 2004, 578; Piso 2005; Piso și Marcu 2016, 100; Piso și Deac, 2016 68.

⁶⁷ Gudea 1977a; Opreanu și Lăzărescu 2016, 114; Opreanu 2018, 368-370.

⁶⁸ Cociș și Onofrei 2019, 90-91.

datarea absolută a fiecărei faze menționată mai sus. Am putut totuși documenta transformările constante ale sitului din faza de lemn până în faza de piatră, cât și re-modelarea sa spațială. În cel puțin trei cazuri am putut documenta dezvoltarea diferitelor clădiri situate la drumul principal, de la structuri de lemn la clădiri mai complexe, cu baze de piatră pentru portice orientate la drum, precum și clădiri de piatră, suprapunând structuri de lemn mai vechi. O caracteristică a *vicus*-ului militar, cel puțin în timpul etapei sale timpurii, se referă la faptul că avem de-a face cu structuri de lemn de mari dimensiuni, ce pot fi interpretate ca depozite, putând fi puse în legătură atât cu trupele de călăreți mauri staționate aici, cât și cu poziția sitului în conexiune cu rețeaua de drumuri principale din *Dacia Porolissensis*⁶⁹. Aceste structuri timpurii, din păcate, au fost cercetate doar parțial, acest lucru datorându-se condițiilor meteorologice, ploile torențiale inundând complet întreaga suprafață excavată. Cu toate acestea, s-au putut face o serie de observații cu privire la cele două structuri de lemn identificate în Suprafața 2, denumite conventional Structura 1 și Structura 2.

Structura 1 a fost surprinsă în capătul sud-estic al Suprafeței 2, planul său nefiind reliefat în întregime datorită limitelor spațiale impuse de unitățile de cercetare planificate, colțul nordic și cel vestic nefiind astfel delimitate cu claritate. Cu toate acestea, din datele pe care le-am putut documenta, se pare că avem de-a face cu o construcție de tip hală, având un plan rectangular. Pereții clădirii par să fi fost construiți din bârne de lemn, iar la interior au putut fi observate șiruri de gropi de par, utilizați probabil pentru susținerea unui acoperiș realizat din materiale perisabile (nu au fost descoperite țigle). La interior nu s-au observat urmele unor potențiale compartimentări. Pe latura scurtă clădirea pare să aibă un posibil portic orientat către drumul ce lega *Napoca* de *Porolissum*. Materialul arheologic este sărăcăcios, constând în principal în câteva fragmente ceramice de tip roman. În interiorul structurii au fost surprinse urmele unor gropi menajere din care au fost recuperate fragmente de vase ceramice, oase de animale și chirpici însă nu este clar dacă acestea sunt contemporane cu structura mai sus amintită sau nu.

Structura 2 este amplasată la nord-vest, în imediata vecinătate a Structurii 1. Construcția are un plan rectangular având pereții realizați din bârne de lemn fixate pe o talpă de pietriș, care avea o grosime surprinsă de 10-15 cm (PI. 24). Structura este compartimentată la interior, putând fi identificat un număr de șase încăperi, de diferite dimensiuni, a căror funcționalitate exactă nu a putut fi determinată. Materialul arheologic recuperat din această structură este ceva mai consistent, comparativ cu Structura 1, constând în special din fragmente de vase ceramice romane, ceea ce pare să sugereze faptul că destinația acestei clădiri era diferită de cea a Structurii 1.

Printre cele mai importante descoperiri din această campanie, se numără două segmente de drum convergente (însușind un total de 140 m de drum roman), dintre care putem menționa drumul imperial ce duce de la *Napoca* la *Porolissum*, cunoscut anterior și menționat în literatura de specialitate⁷⁰, și un al doilea segment ce făcea legătura dintre castrul de la Bologa și cel de la Sutor de asemenea menționat în literatura arheologică dar ne-identificat până acum în teren⁷¹. Studiul combinat al traiectoriei segmentelor excavate cu imaginile satelitare disponibile, ne-au permis să estimăm locul unde cele două drumuri ar trebui să se intersecteze, însă din păcate acest areal este inaccesibil cercetării arheologice în momentul de față, deoarece este suprapus de stația de beton și de sediul general regional al șantierului (PI. 25). În orice caz, acesta va rămâne un subiect care va trebui abordat în anii următori, dat fiind faptul că pe întreg cuprinsul Imperiului Roman, asemenea intersecții au fost foarte rar excavate și documentate arheologic. Din punct de vedere tehnic, există o diferență evidentă între cele două segmente de drum în ceea ce privește tehnica de construcție și proveniența pietrei, aceeași diferență fiind observată și în tehnica de zidărie a diferitelor clădiri descoperite în vecinătatea celor două segmente de drum. Faptul că tehnica folosirii unui mixaj de pietre, provenite din cel puțin două cariere, a fost documentată pentru clădirile care pot fi legate de cea de-a doua fază de piatră a *vicus*-ului, împreună cu datele stratigrafice, sugerează o diferență în ceea ce privește cronologia relativă dintre cele două segmente de drum. Segmentul mai timpuriu trebuie să fie acela care ocolește latura sudică a castrului și pe care l-am putut identifica cu drumul imperial ce duce de la *Napoca* la *Porolissum*, construit probabil în primii ani ai provinciei, așa cum stâlpii miliari descoperiți la Aiton⁷² și Mera⁷³ par să o dovedească⁷⁴. Modificările succesive ale cursului râului Almaș au afectat de-a lungul timpului integritatea drumului roman în mai multe sectoare. Chiar și cursul actual al râului a tăiat drumul roman *Napoca-Porolissum* într-un sector situat în amonte de castrul de aici, urmele drumului fiind vizibile cu ușurință în malul râului (PI. 10/2).

Segmentul care se îndreaptă spre castrul de la Bologa pare să fie puțin mai târziu, bazându-ne pe ceea ce rezultă din datele stratigrafice înregistrate, artefactele provenite din contextele arheologice contemporane furnizând o datare

⁶⁹ Fodorean 2006, 134-148; Fodorean și Fodorean 2010.

⁷⁰ Torma 1864, 21-22; Christescu 1937, 83-85; 108; Fodorean 2006, 71.

⁷¹ Fodorean 2006, 115; Ursuț 2008, 47-48; 97.

⁷² Fodorean 2001, 66; Fodorean 2002, 60-64; Fodorean 2006, 64-68.

⁷³ Daicovicu 1928-1932; Fodorean 2002, 65; Fodorean 2006, 70; Piso 2011, 313.

⁷⁴ Ferenczi și Ursuț 1985-1986, 215; 217; Fodorean 2006, 66; 333.

pe la mijlocul sau în a doua treime a sec. II p. Chr., când nevoia de a pune în conexiune toate elementele sistemului defensiv al provinciei devine tot mai acută. Ca *terminus ante quem* putem menționa două monede emise în timpul domniei lui Antoninus Pius⁷⁵ și o fibulă de tip Almgren 84 (=Cociș 8b2b2)⁷⁶ datată în Dacia, unde au început să se răspândească pe scară largă, odată cu începuturile provinciei și până în cel de-al treilea sfert al sec. II p. Chr.⁷⁷, toate fiind descoperite în conexiune cu drumul roman ce ducea spre Bologna. Importanța acestei descoperiri constă în faptul că au fost cercetate arheologic, pentru prima dată, două segmente de drum formând o joncțiune ce ducea mai departe spre *Porolissum*. Această situație unică necesită în mod clar protejarea și conservarea lor *in situ*. Adiacent acestor drumuri, au fost documentate câteva structuri cu faze multiple de construcție dispuse de ambele părți ale drumurilor, dând impresia unui model spațial de dezvoltare „quasi-urban” al acestui *vicus* militar.

În partea nordică a *vicus*-ului a fost identificată una dintre limitele așezării civile. Aici a fost documentat un areal cu destinație meșteșugărească din cadrul căruia a fost cercetat un „atelier de producție ceramică” aflat în strânsă legătură cu segmentul nordic al drumului ce duce spre Bologna. A fost cercetat integral un singur astfel de atelier, în vreme ce alte câteva structuri similare au fost doar delimitate fiind necesară extinderea cercetărilor și în această parte a așezării, lucru care la momentul respectiv nu a putut fi efectuat datorită condițiilor meteorologice improprii unui asemenea demers. Cuptorul de ars ceramică cercetat avea o formă circulară și era prevăzut cu un grilaj radial susținut de un pilon central (Pl. 26). Acesta nu conținea șarja ceramică inițială, întregul material recuperat reprezentând material adunat după ce cuptorul a fost transformat într-o „groapă menajeră”, ulterior scoaterii sale din uz. Cuptorul, cu un volum de aprox. 1,2 m³, conținea 1438 de fragmente ceramice (reprezentând un nr. minim de indiviz = 580 indivizi și un nr. max. de indivizi = 851 indivizi), cu serii tipologice eterogene, la care se adaugă figurine ceramice votive de *terracotta* cu reprezentarea zeiței Venus⁷⁸ și reprezentări de tip *Genius cucullatus*.⁷⁹ Fragmentele de vase ceramice recuperate din interiorul cuptorului au fost prelucrate integral și analizate statistic conform metodologiei EVE elaborate de Clive Orton. Pe baza acestei analize a putut fi elaborată seria tipologică a ceramicii din situl de la Sutor (Pl. 27-28), care va sta la baza comparațiilor loturilor ceramice de aici cu cele provenind atât din situl de față, dar și din alte situri limitrofe, vezi spre exemplu *Napoca* sau *Porolissum*. De asemenea, atelierul a fost cercetat cu minuțiozitate, fiind unul dintre puținele ateliere ceramice documentate în provincia Dacia care cuprinde atât cuptorul în care se ardeau vasele, dar și structurile adiacente care compuneau atelierul propriu-zis⁸⁰.

Complexul băilor civile (cercetate în întregime) reprezintă de departe cea mai spectaculoasă descoperire a acestei campanii. Termele sunt amplasate la sud de drumul imperial *Napoca – Porolissum*, la aproximativ 8 m depărtare, permițând conectivitatea și accesul la această structură datorită amplasamentului într-o zonă intens construită, situată la 165 m de castrul roman, în afara acelei „zone tampon” strategică constituită în jurul castrului. Termele acoperă o suprafață totală de 384 m² (27,2 x 14,6 m), având un raport arhitectural de 1:2 între lungimea și lățimea structurii. Din punct de vedere al cronologiei relative, am putut identifica 4 faze de utilizare, structura și funcționalitatea celor 12 camere fiind în continuă schimbare, după cum se întâmplă în general în cazul construcțiilor de acest tip⁸¹. Din punct de vedere structural, forma pe care am reușit să o documentăm aparține fazei de piatră a sitului, corespunzând cu etapelor II/III și IV de utilizare a structurii. În ciuda faptului că termele s-au păstrat foarte bine și că acoperișul din țigle a fost descoperit *in situ*, nu a fost recuperată nici o șampilă tegulară, susținând, împreună cu poziția lor topografică în interiorul *vicus*-ului, utilizarea civilă a acestei clădiri. Dacă acest lucru este adevărat, atunci avem de-a face cu primul complex termal civil cercetat integral în Dacia, sporind astfel semnificativ potențialul arheologic al sitului⁸². Câteva partiționări, camere adiacente, și/sau intrări blocate, au contribuit, împreună cu stratigrafia internă a complexului (Pl. 29), la delimitarea fazelor structurii, ținând seama de schimbările succesive la nivel structural și funcțional ale încăperilor. Un alt element structural important, care din păcate, în majoritatea cazurilor rămâne nedocumentat, este reprezentat de *praefurnium*, amplasat în cazul de față în exteriorul băilor, către sud-est. Acest element funcțional a fost totuși scos din uz în timpul celei de-a treia faze a termelor, când zidul sudic al încăperii G, care făcea legătura între băi și *praefurnium* a fost blocat, moment sincron cu construcția unui zid de compartimentare ce împărțea această camera în două (G1 și G2), schimbând astfel radical și funcționalitatea

⁷⁵ Este vorba despre un *dupondius* bătut la Roma în perioada 138-161 și un *sestertius*, bătut de asemenea la Roma în 141. Dorim să-i mulțumim pe această cale colegului nostru Dr. Cristian Găzdac pentru ajutorul oferit în identificarea materialului numismatic descoperit la Sutor.

⁷⁶ Almgren 1923, 43-44; Cociș 2004, 65-67.

⁷⁷ Cociș 2004, 65-66, pl. XXXIII/489-495; XXXIV/496-504; 506-511; 513; 515-523; XXXV/524; 526-528; 530-532; 534-540; 542; XXXVI/543-546; cat. nr. 489-546; Cociș 2019, 24, pl.73/2.

⁷⁸ Antal 2016.

⁷⁹ Antal 2014; Antal 2016a.

⁸⁰ Rezultatele acestor cercetări fac obiectul unui studiu aflat momentan în lucru.

⁸¹ Burkhardt 2016; Burkhardt 2020, 141-163.

⁸² Burkhardt 2020; Țentea și Burkhardt 2020.

încăperii. De-a lungul timpului, o serie de modificări structurale și funcționale importante au marcat principalele faze ale complexului de băi, cele mai importante fiind modificările succesive ale încăperii H, din timpul primelor trei faze (**Pl. 30/a**) și adosarea încăperii I în timpul celei de a patra faze (**Pl. 30/b**). Arealul ocupat de băile civile a fost de asemenea locuit în timpul primei faze a *vicus*-ului, însă pentru degajarea și re-amenajarea zonei, o serie de structuri de lemn au fost arse cu scopul de a curăța terenul pentru construirea acestei noi structuri de piatră (**Pl. 30/c**). Din perspectiva cronologiei relative, trebuie să spunem că datele stratigrafice permit identificarea fazelor I și II, doar în ceea ce privește modificările structurale și funcționale ale clădirii (vezi de exemplu încăperea H și H1), datorită proceselor sistematice de curățare și nivelare datorate activităților de construcție asociate cu faza III a complexului, care în cele din urmă a stabilit planul final al băilor civile. Analiza descoperirilor monetare recuperate din fazele II-III și IV, au prezentat două spectre numismatice diferite. În timp ce fazele II/III prezintă o frecvență mai mare a monedelor lui Septimius Severus, monedele împăraților târzii, Elagabalus și Severus Alexander domină faza IV⁸³. Cele două fibule de tip Cociș 37a8b1a1⁸⁴ și de tip Cociș-Bârcă A VII/I/B2a1a1⁸⁵ recuperate din terme confirmă de asemenea datarea sugerată de analiza numismatică⁸⁶.

În data de 2 iunie 2021, planurile inițiale ale Autostrăzii Transilvania din zona sitului au fost reproiectate, fapt care a determinat necesitatea unei noi evaluări a impactului noilor lucrări de construcție asupra patrimoniului arheologic. În acest scop, o serie de modele predictive GIS, având la bază analiza spațială și geo-statistică a datelor înregistrate de-a lungul campaniei din acest an au fost efectuate pentru a demonstra nevoia continuării cercetărilor, dar mai ales impactul lucrărilor rutiere asupra patrimoniului național imobil din zonă (**Pl. 31**). Cu această ocazie am putut confirma datele provenite din studiile geofizice non-invazive efectuate anterior, care sugerau existența unor structuri de piatră în zona dinspre vest de „cartierul meșteșugăresc”, precum și faptul că acea „zonă tampon” de 40 m documentată pentru latura estică a castrului, este de asemenea prezentă și în această zonă (**Pl. 32**). Din păcate, săpăturile de salvare din această zonă au fost sistate pentru moment, dar vor fi reluate, permițând ca întreaga zonă afectată de lucrările de construcție să fie investigată și documentată arheologic, conform recomandărilor Comisiei Naționale de Arheologie⁸⁷.

⁸³ Găzdac et al. 2021, 77.

⁸⁴ Cociș 2004, 145; 394, Pl. CXL/1935-1936; 395, Pl. CXLI/1937-1939.

⁸⁵ Cociș și Bârcă 2014, 197; Cociș și Bârcă 2020, 140-141.

⁸⁶ Opreanu, Cociș și Lăzărescu 2020, 81, Fig. 15.

⁸⁷ <http://www.cultura.ro/sites/default/files/inline-files/rezolutii%20CNA%201415%20octombrie2021%20final8%20%281%29.pdf>.

BIBLIOGRAFIE:

- Antal, A. 2014. A god of convalescence. Telesphorus/Genius cucullatus in Roman Dacia. *Acta Musei Napocensis* 51, 1: 195-206.
- Antal, A. 2016. *Venus Cult in Roman Dacia*. Cluj-Napoca: Ed. Mega.
- Antal, A. 2016a. Risus, Cucullatus, Venus. Divine Protectors and Protective Divinities of Childhood in Dacia and Pannonia. *Studia Universitatis Babeș-Bolyai. Historia* 61, 1: 1-16.
- Burkhardt, B. 2016. Reflecting on the Typological Analysis of Roman Provincial Baths and Bathhouses. *Ziridava* 30: 149-158.
- Burkhardt, B. 2020. *Balnea militaria. Băile fortificațiilor auxiliare din Dacia romană* (Cluj-Napoca: manuscrisul tezei de doctorat).
- Christescu, V. 1937. *Istoria militară a Daciei romane*. București: Fundația Regele Carol I.
- Ciongradi, C., Bota, E. și Voișian, V. 2009. Eine Konstitution für die Hilfstruppen von Dacia Porolissensis aus dem Jahr 128 n. Chr. *Zeitschrift für Papyrologie und Epigraphik* 170: 207-214.
- Cociș, S. 2004. *Fibulele din Dacia romană -The Brooches from Roman Dacia*. Cluj-Napoca: Ed. Mega.
- Cociș, S. 2019. *The Brooch Workshops from Dacia and the other Danubian Provinces of the Roman Empire (1st c. BC – 3rd c. AD)*. Cluj-Napoca: Ed. Mega.
- Cociș, S. 2021. Un nou signaculum din Dacia romană. *Cercetări Arheologice* 28, 2: 439-446.
- Cociș, S. și Bârcă, V. 2014. The “Sarmatian” brooches (headknob and full catchplate variant, Almgren Group VII, Series I) in the Dacia province and the Barbarian environment of the Tisza River Basin. *Dacia N.S.* 58: 189-214.
- Cociș, S. și Bârcă, V. 2020. Brooches of type Almgren Group VII, Series I, Variation with Headknob and Vertical Catchplate, from East and South-East Romania (the Barbarian World). *Ephemeris Napocensis* 30: 137-180.
- Cociș, S. și Onofrei, C. 2019. Cohors I Brittonum on a tile stamp found at Sutoru. În: I. G. Farkas, R. Neményi și M. Szabó (eds.) *Artificem commendat opus. Studia in honorem Zsolt Visy*: 29-36. Pécs: CLIR Research Center.
- Cociș, S., Zăgreanu, R. și Tamba, D. 2009. Piese sculpturale din castrul roman de la Sutoru. *Revista Bistriței* 23: 53-68.
- Cociș, S., Lăzărescu, V.-A. și Socaciu S.-T. 2021. An Overview of the Archaeological Research in the Roman Fort and Vicus at Sutor (Sălaj County). *Ephemeris Napocensis* 31: 223-258.
- Cociș, S., Blaga D., Opreanu, C. H., Lăzărescu, V.-A., Tamba, D., Onofrei, C., Mihai, A., Ferencz, Sz. și Zolya, L. 2014. Castrul roman de la Sutoru. *Cronica Cercetărilor Arheologice din România. Campania 2013*: 144. București: Institutul Național al Patrimoniului.
- Cociș, S., Opreanu, C. H., Lăzărescu, V.-A., Tamba, D., Onofrei, C. și Blaga, D. Castrul roman de la Sutoru. *Cronica Cercetărilor Arheologice din România. Campania 2014*: 134-137. Pitești – București: Institutul Național al Patrimoniului.
- Cupcea, G. și Marcu, F. 2010. Geophysical Surveys on Sites in Dacia. Main Features. În: R. Băjenaru, G. Bodi, C. H. Opreanu, V. V. Zirra (eds) *Recent Studies on Past and Present. I. Human Heritage and Community: Archaeology in the Carpathians and Lower Danube Area from Prehistory to the Early Medieval Age. Transylvanian Review, Vol. XIX, Supplement No. 5*: 1: 89-97.
- Daicovicu, C. 1932. Un nou „miliarium” din Dacia. *Analele Institutului de Studii Clasice* 1, 2: 48-53.
- Eck, W., MacDonald, D. și Pangerl, A. 2001. Neue Diplome für Auxiliartruppen in dem Dakischen Provinzen. *Acta Musei Napocensis* 38, 1: 27-48.
- I. Ferenczi și Ursuț, D. 1985-1986. Cercetări de topografie arheologică privind drumul roman imperial Napoca – Porolissum (Tronsonul Baciș – Șardu, jud. Cluj). *Acta Musei Napocensis* 22-23: 213-222.
- Finály, G. 1905. Funde in Ungarn. *Archäologischer Anzeiger* 1905: 101-102.
- Fodorean, F. 2001. Observații în legătură cu infrastructura și suprastructura drumurilor romane din Dacia Porolissensis. *Revista Bistriței* 15: 60-76.
- Fodorean, F. 2002. Izvoare epigrafice privind drumurile din Dacia romană. *Revista Bistriței* 16: 55-95.
- Fodorean, F. 2006. *Drumurile din Dacia romană*. Cluj-Napoca: Ed. Mega.
- Fodorean, F. și Fodorean, I. 2010. The Roman Imperial Road between Sutoru and Porolissum. Cartographic and Topographic Study. *Studia Universitatis Babeș-Bolyai, Geographia* 55, 2: 199-204.

- Garbsch, J. 1989. Das älteste Militärdiplom für die Provinz Dakien. *Bayerische Vorgeschichtsblätter* 54: 137-151.
- Găzdac, C., Lăzărescu, V.-A., Cociș, S. și Socaciu, S.-T. 2021. Coins in archaeological context (II). The civilian bath of the auxiliary fort from Sutor (Romania, Sălaj county). *Journal of Ancient History and Archaeology* 8, 3: 74-101.
- Gudea, N. 1977. Cohors I Ulpia Briltonum în Dacia. *Studii și Cercetări de Istorie Veche și Arheologie* 28, 1: 129-134.
- Gudea, N. 1997. Der dakische Limes. Materialien zu seiner Geschichte. *Jahrbuch des Römisch-Germanischen Zentralmuseum Mainz* 44, 1: 1-113.
- Gudea, N. 1977a: *Castrul roman de la Bologa-Resculum / Das Römergrezkkastell von Bologa-Reculum*. Zalău: Muzeul Județean de Istorie și Artă Zalău.
- Ilieș, C., Cociș, S., Marcu, F., Tamba, D. și Matei, Al. V. 2002. Raport privind cercetările arheologice de la Sutor. *Studia Universitatis Babeș-Bolyai. Theologia Greco-Catholica Varadiensis* 47, 1: 131-151.
- Ilieș, C., Cociș, S., Marcu, F., Tamba, D., și Matei, Al. V. 2002a. Săpăturile de la Sutor din 2001. *Cronica Cercetărilor Arheologice. Campania 2001*: 302-304. București: Institutul Național al Patrimoniului.
- Ilieș, C., Cociș, S., Muștață, S., Tamba, D., Matei, Al. V., Marcu, F., Ștefan, D. și Duțescu, M. 2007. Săpăturile de la Sutoru, com. Zimbor, jud. Sălaj, Punct: La Cetate. *Cronica Cercetărilor Arheologice. Campania 2006*: 355-356. București: Institutul Național al Patrimoniului.
- Ilieș, C., Cociș, Cociș, S., Muștață, S., Matei, Al. V., Tamba, D., Marcu, F., Cupcea, G. și Petiș, I. 2009. Sutoru, com. Zimbor, jud. Sălaj. *Cronica Cercetărilor Arheologice. Campania 2008*: 208-209. Târgoviște: Institutul Național al Patrimoniului.
- Isac, D. 1997. *Castrele de cohortă și ală de la Gilău*. Zalău: Muzeul Județean de Istorie și Artă Zalău.
- Isac, D. 2001. Das Militärdiplom aus dem Jahr 151 n. Chr. von Samum (Cășeu) und die Datierung der Prokurator des Macrinus Vindex in Dacia Porolissensis. *Acta Musei Napocensis* 38, 1: 49-60.
- Marcu, F. 2004. Military tile-stamps as a guide for the garrisons of certain forts in Dacia. În: L. Ruscu, C. Ciongradi, R. Ardevan, C. Roman și C. Găzdac (eds) *Orbis Antiquus. Studia in Honorem Ioannis Pisonis*: 570-594. Cluj-Napoca: Nereamia Napocae.
- Marcu, F. 2004a. Comments on the identity and deployment of Cohortes I Brittonum. *Acta Musei Napocensis* 39-40, 1: 219-234.
- Marcu, F. 2004b. *The Internal Planning of Roman Forts of Dacia*. Cluj-Napoca: Ed. Mega.
- Opreanu, C. H. și Lăzărescu, V.-A. 2016. The Evolution of the Civilian Settlement at Porolissum in the Light of the New Research. *Ephemeris Napocensis* 26: 107-120.
- Opreanu, C. H. 2018. The Garrison of the Roman Fort at Porolissum (Dacia). The Analysis of the Tile-Stamps. *Open Archaeology* 4: 365-372.
- Opreanu, C. H., Cociș, S. și Lăzărescu, V.-A. 2020. Barbarian brooches in Roman context. Analysis of the finds from the frontier marketplace at Porolissum (Romania). În: A. Rubel, H.-U. Voss (eds.) *Experiencing the Frontier and the Frontier of Experience: Barbarian perspectives and Roman strategies to deal with new threats*: 67-93. Oxford: Archaeopress.
- Panaitescu, E. 1932. Monumente inedite din Largiana. *Anuarul Comisiunii Monumentelor Istorice* 1932: 83-116.
- Petolescu, C. C. 2002. *Auxilia Daciae. Contribuție la istoria militară a Daciei romane*. București: Ed. Ars Docendi.
- Piso, I. 2005. Die cohors III Campestris in Porolissum. În: I. Weber-Hiden, M. Gerhold, E. Weber, V. Scheibelreiter și F. Beutler (eds.) *Eine ganz normale Inschrift ... und ähnliches zum Geburtstag von Ekkehard Weber: Festschrift zum 30. April 2005*: 325-332. Wien: Eigenverlag der Österreichischen Gesellschaft für Archäologie.
- Piso, I. 2011. Note sur cinq bornes milliaires de Dacie. În: I. Piso, V. Rusu-Bolindeț, R. Varga, S. Mustăț, E. Beu-Dachin și L. Ruscu (eds.) *Scripta Classica. Radu Ardevan sexagenario dedicate*: 321-330. Cluj-Napoca: Ed. Mega.
- Piso, I. și Marcu, F. 2016. *Inscriptiones Daciae Romanae. Appendix i. Inscriptiones Laterum Musei Napocensis*. Cluj-Napoca: Ed. Mega.
- Piso I. și Deac, D. 2016. D. *Inscriptiones Daciae Romanae. Appendix I. Inscriptiones laterum Musei Zilahensis*. Cluj-Napoca: Ed. Mega.
- Protase, D. Ardevan, R. și Gudea, N. 2008. *Din istoria militară a Daciei romane. Castrul roman de interior de la Gherla*. Timișoara: Ed. Mirton.

- Russu, I. I. 1968. Note epigrafice. Inscriptii din Dacia Porolissensis. *Acta Musei Napocensis* 5: 452-471.
- Russu, I. I. 1985. Ala Milliaris in armata Daciei Porolissensis. *Acta Musei Porolissensis* 9: 137-141.
- Rusu, A. A. 1978. Cetăți medievale timpurii din județul Sălaj. *Acta Musei Porolissensis* 2: 89-103.
- Rusu, A. A. 2005. *Castelarea carpatică. Fortificații și cetăți din Transilvania și teritoriile învecinate (sec. XIII-XIV)*. Cluj-Napoca: Ed. Mega.
- Torma, K. 1864. *Adalek Észak-Nyugoti Dacia Föld- és Helyiratához*. Budapest: Magyar Tudományos Akadémia évkönyvei.
- Torma, K. 1879. Neue Inschriften aus Dazien. *Archäologisch-epigraphische Mitteilungen aus Österreich* 3, 2: 86-123.
- Torma, K. 1880. *A limes dacicus felső része*. Budapest: Magyar Tudományos Akadémia Könyvkiadó-Hivatala.
- Țentea, O. și Burkhardt, B. 2020. Bath and Bathing in Dacia (1). Current State of Research of the *Balnea*. *Journal of Ancient History and Archaeology* 7, 3: 12-21.
- Ursuț, D. 2008. *Drumurile romane din județul Cluj*, Cluj-Napoca: Ed. Napoca Star.

SORIN COCIȘ

Institutul de Arheologie și Istoria Artei, Filiala Cluj a Academiei Române,
str. Mihail Kogălniceanu 12-14, 400084, Cluj-Napoca, jud. Cluj, RO;
e-mail: scocis@yahoo.com.

VLAD-ANDREI LĂZĂRESCU

Institutul de Arheologie și Istoria Artei, Filiala Cluj a Academiei Române,
str. Mihail Kogălniceanu 12-14, 400084, Cluj-Napoca, jud. Cluj, RO;
e-mail: vlad.lazarescu@academia-cj.ro; lazarescu_vlad@yahoo.com.

SERGIU -TRAIAN SOCACIU

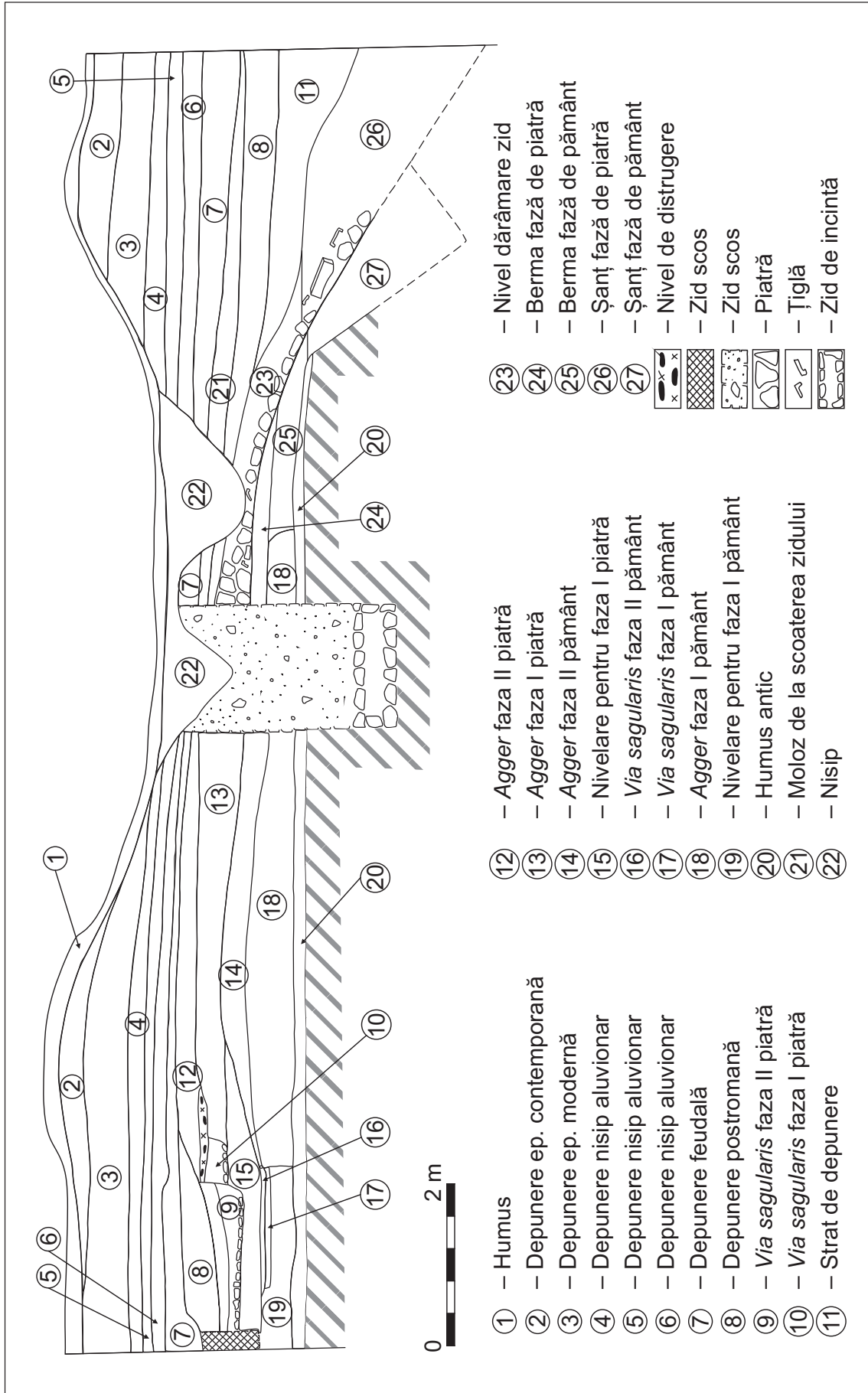
Universitatea Babeș-Bolyai,
str. Mihail Kogălniceanu 1, 400089, Cluj-Napoca, jud. Cluj, RO;
e-mail: socaciu.sergiu@yahoo.com.



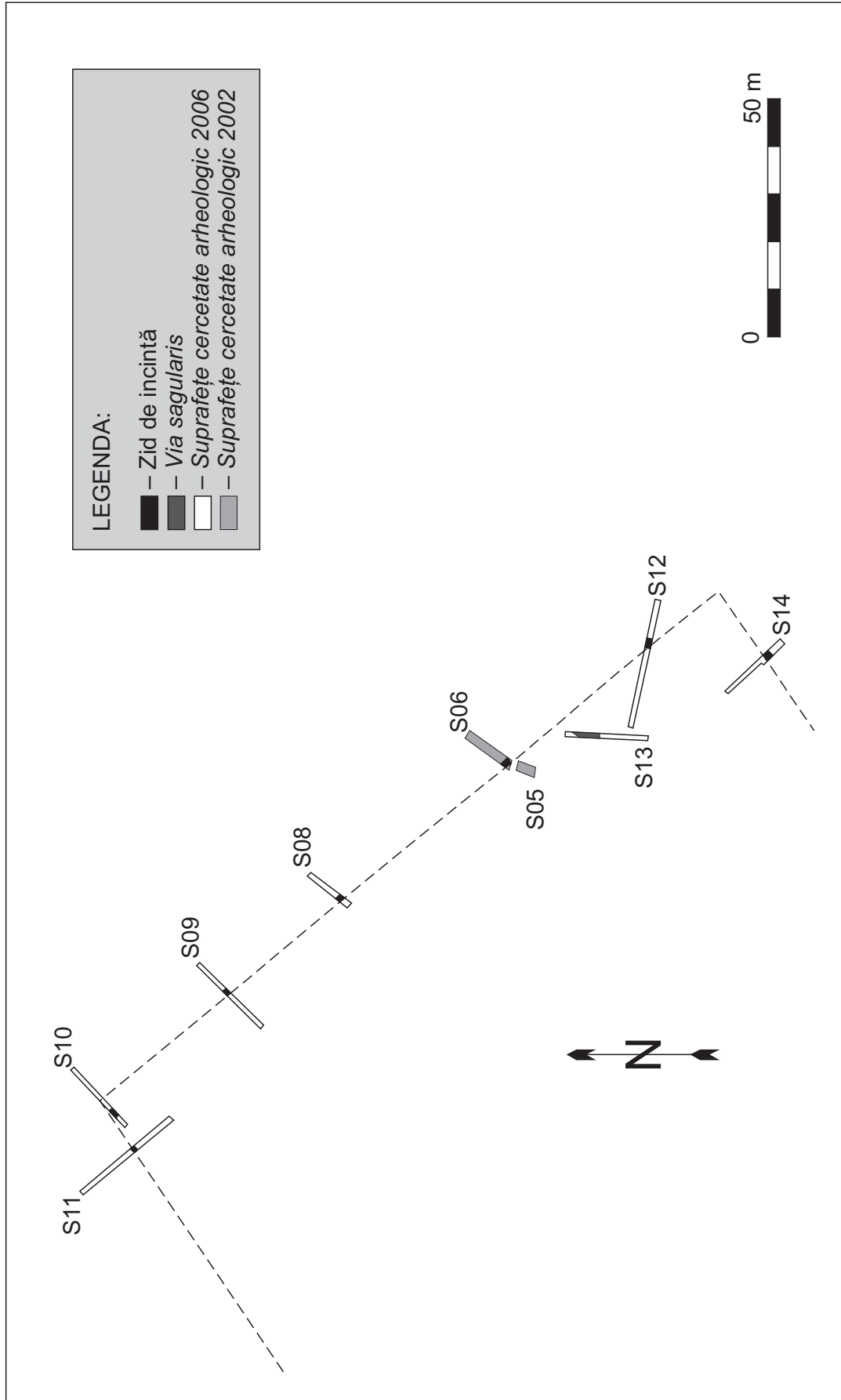
Pl. 1 – Amplasarea ipotetică a castrului de la Sutor pe baza informațiile lui K. Torma.



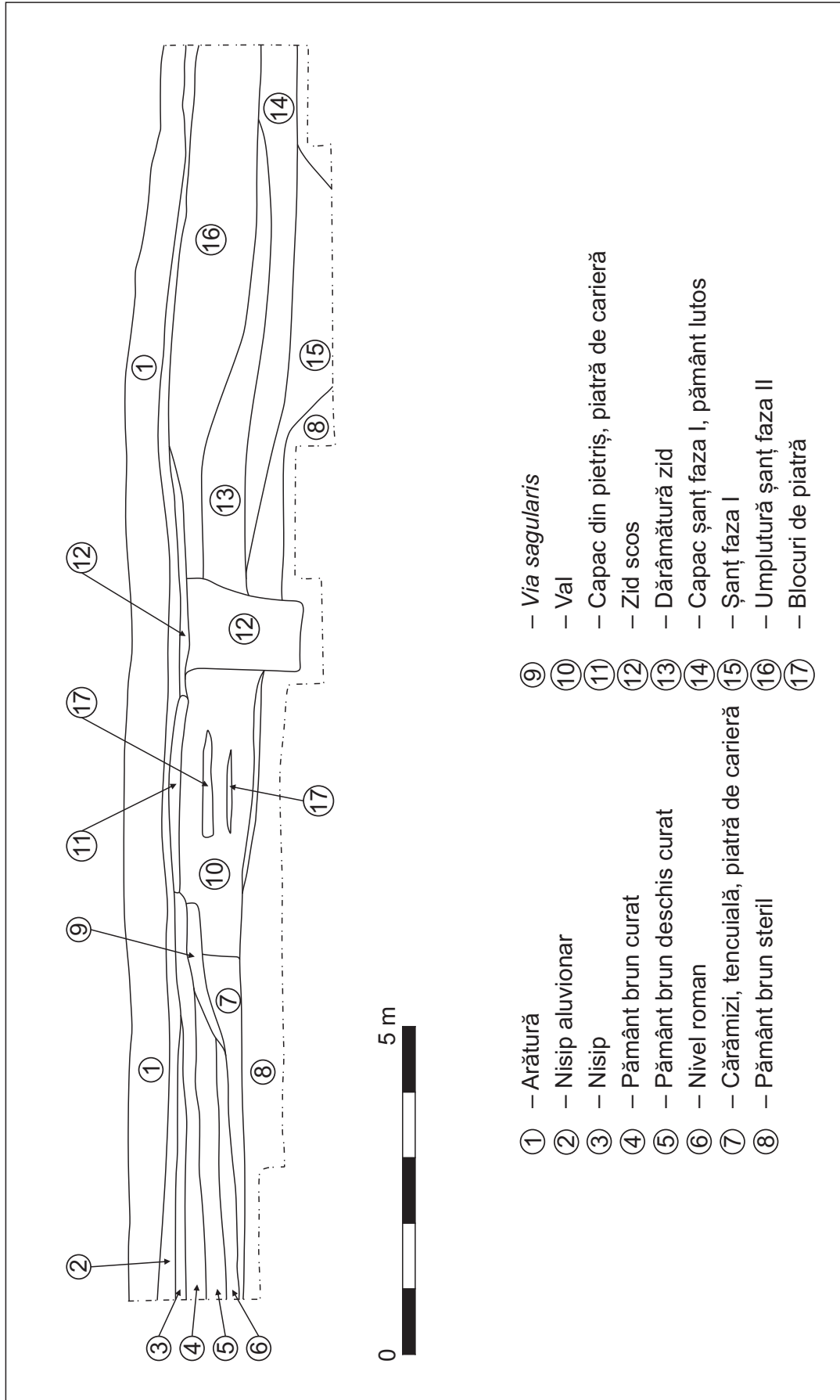
Pl. 2 – Rezultatul prospecțiilor geofizice de la Sutor (2012, 2019-2021).



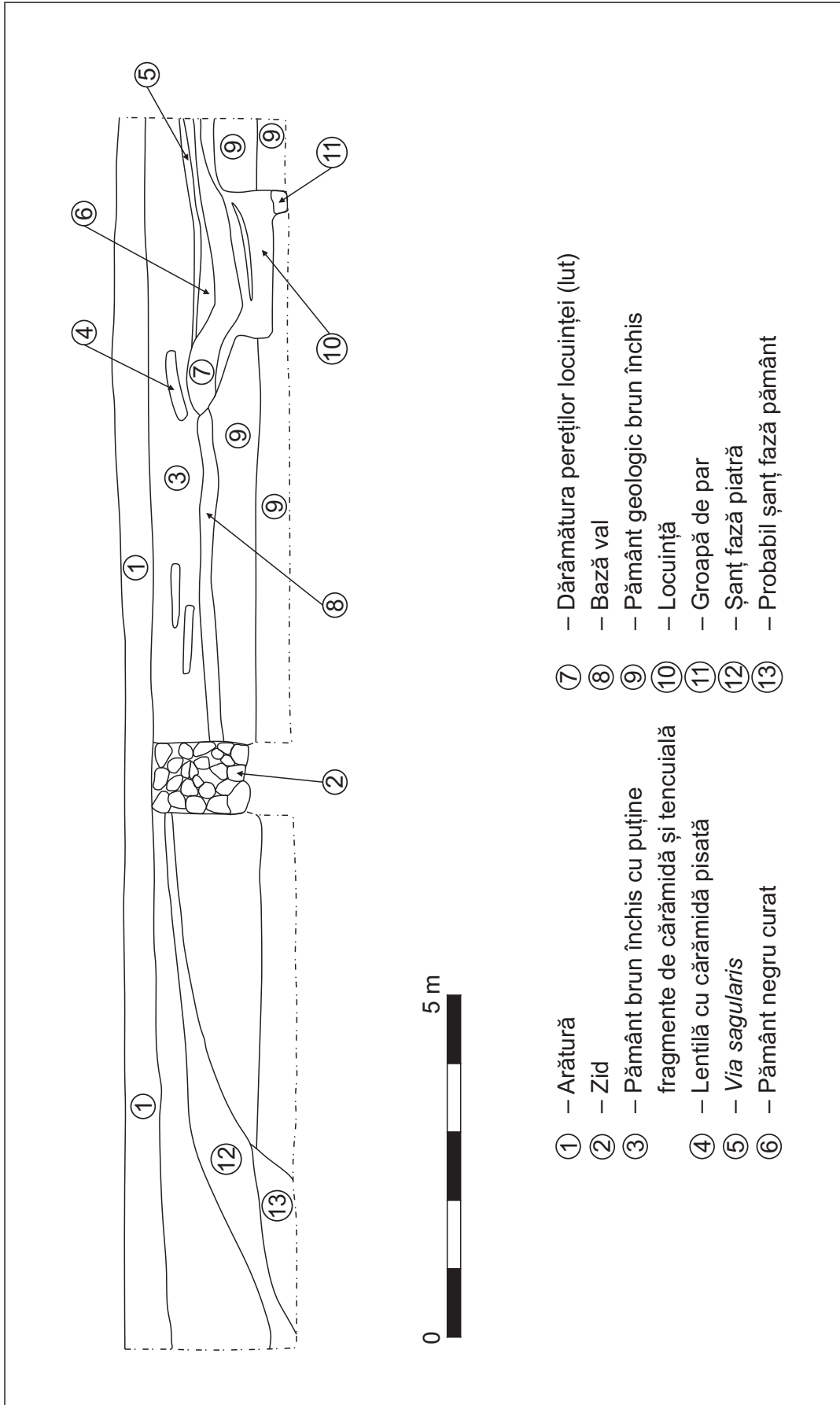
Pl. 3 – Profilul secțiunii S5-S6/2002.



Pl. 4 – Secțiunile efectuate peste sistemul defensiv al castrului de la Sutor în perioada 2001-2006.



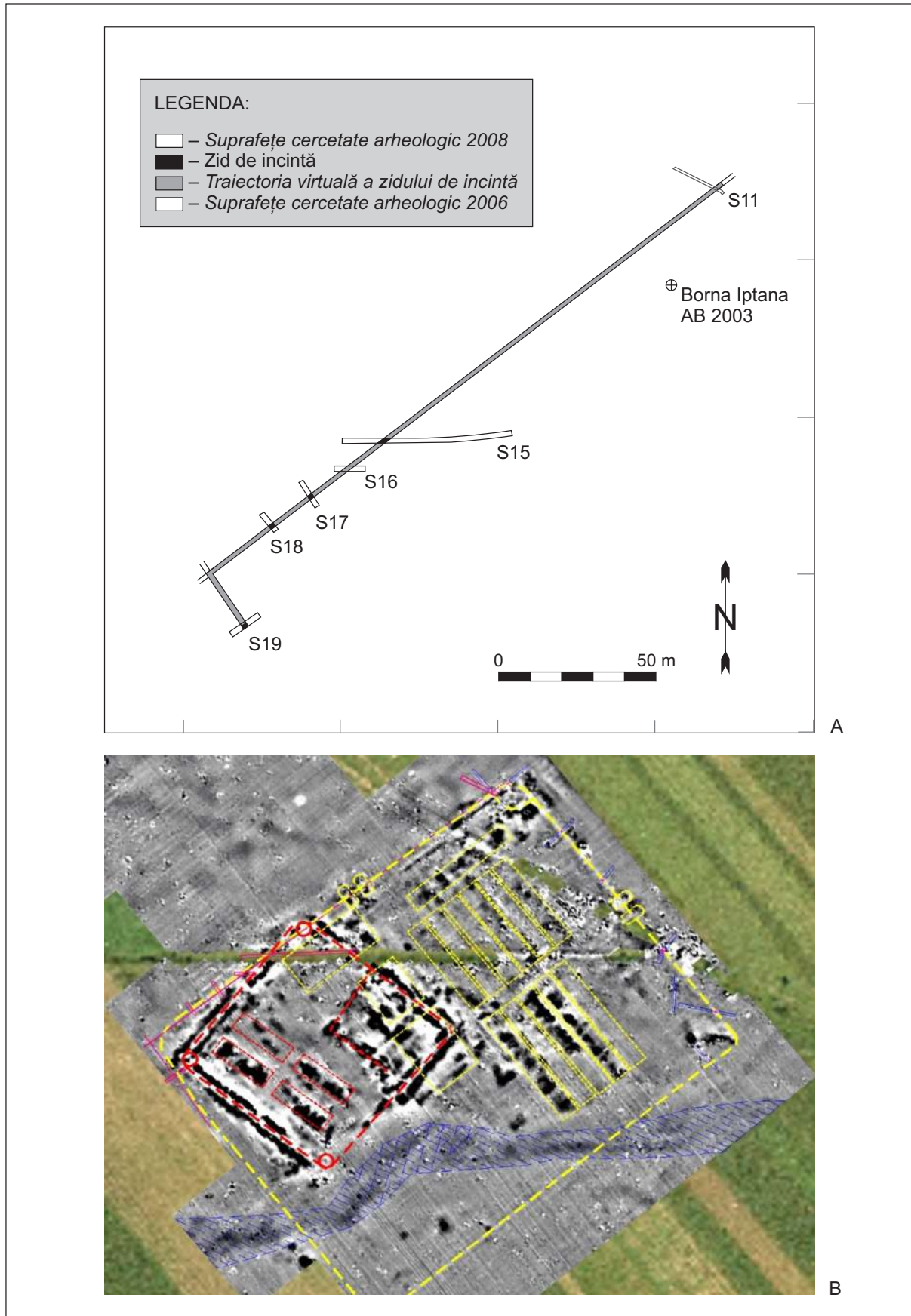
Pl. 5 – Profilul nordic al secțiunii S9/2006.



Pl. 6 – Profilul estic al secțiunii SII/2006.



Pl. 7 – Fragmente de aedicula funerară descoperite în șanțul castrului (faza II).



Pl. 8 – A: planul topografic al secțiunilor din 2008;
B: rezultatul prospecțiunilor geofizice efectuate în castrul de la Sutor (2012).



1a



1b



2a



2b



3a



3b

Pl. 9 – Zidurile castrului surprinse în secțiunile S15 (1a-b), S17 (2a-b) și 18 (3a-b) din 2008.



1a

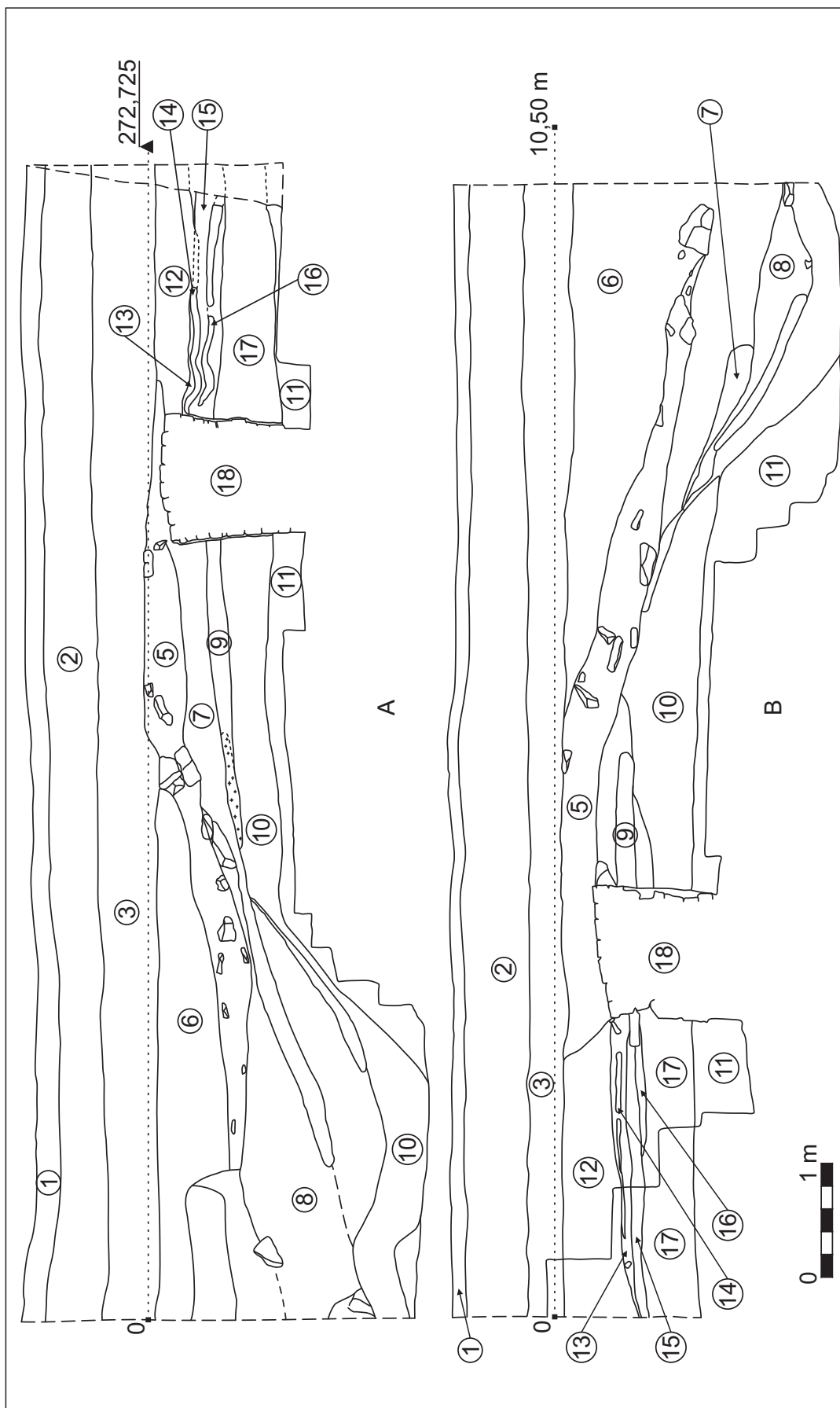


1b

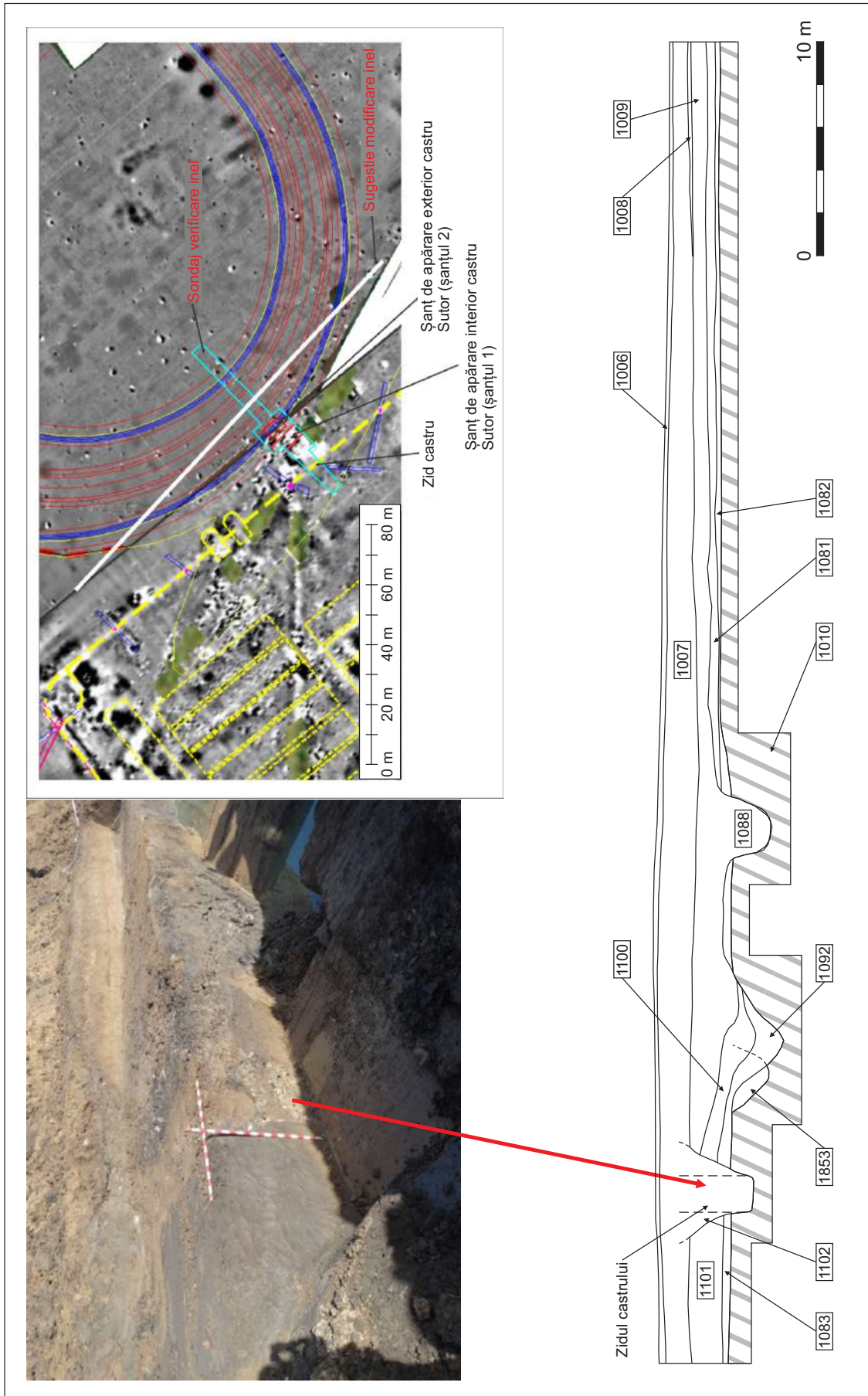


2

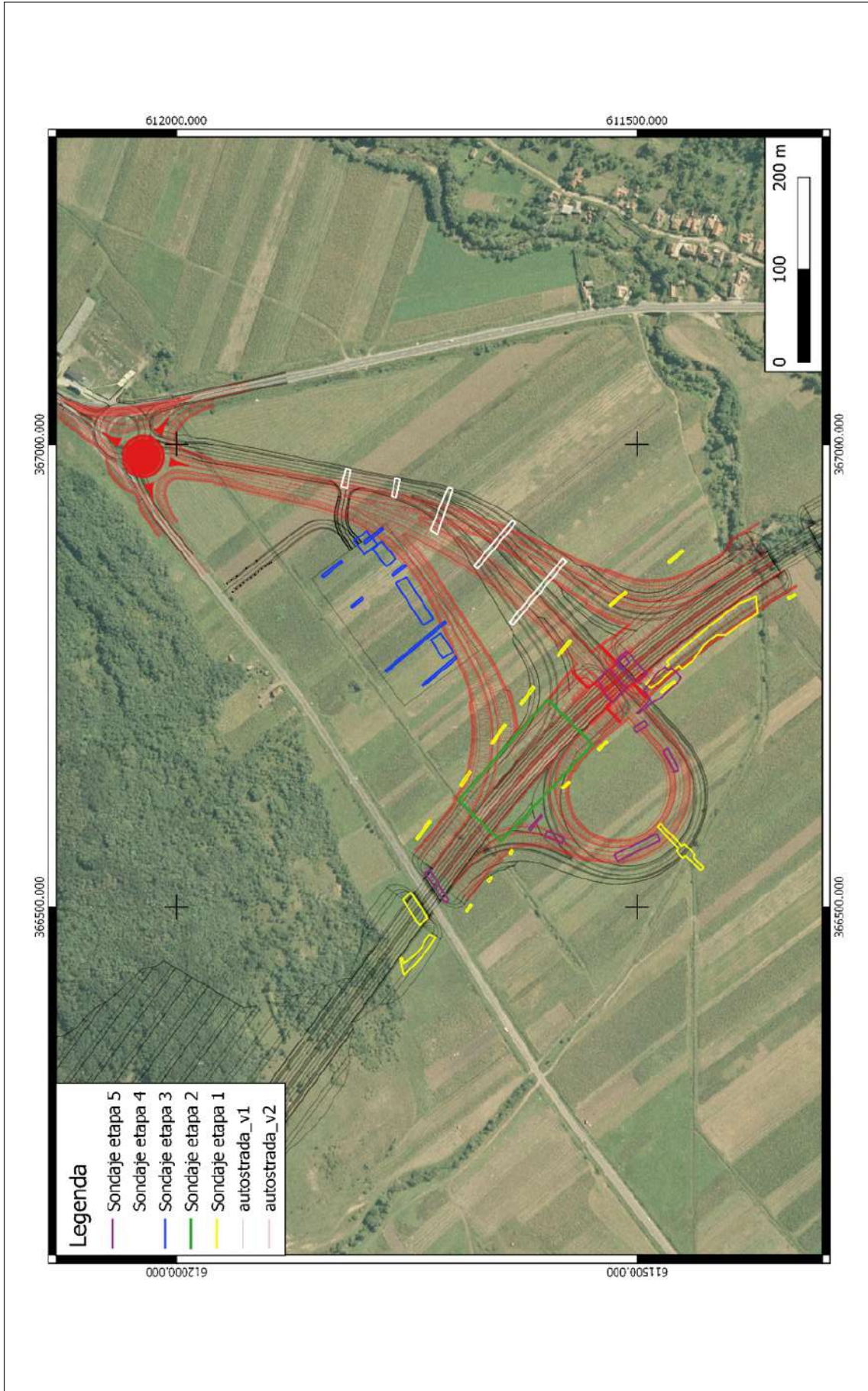
Pl. 10 – Zidul castrului surprins în secțiunea S19/2008 (1a-b) și drumul roman tăiat de cursul râului Almaș (2).



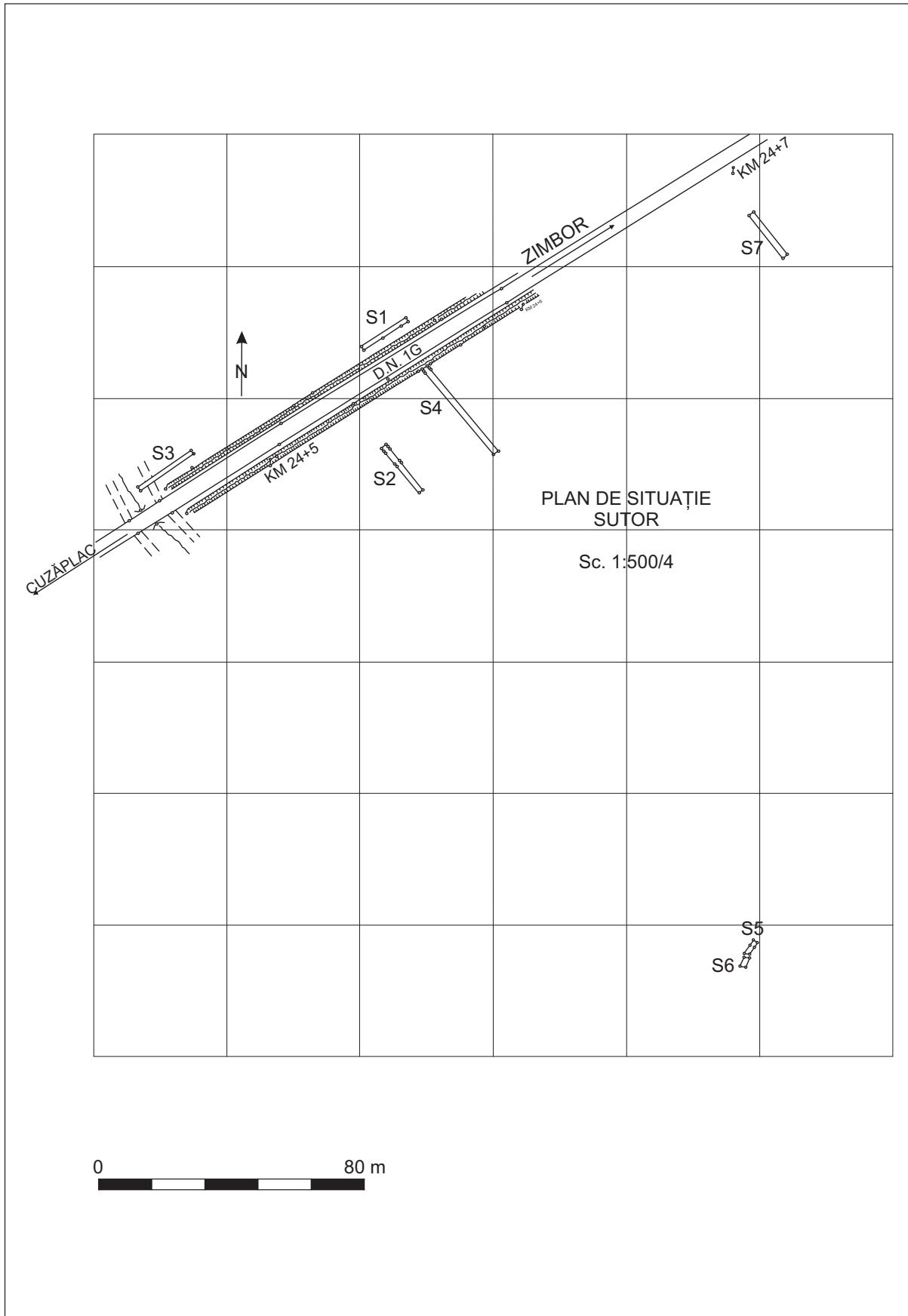
Pl. II – Secțiunea S20/2013: profil nordic (A) și sudic (B).



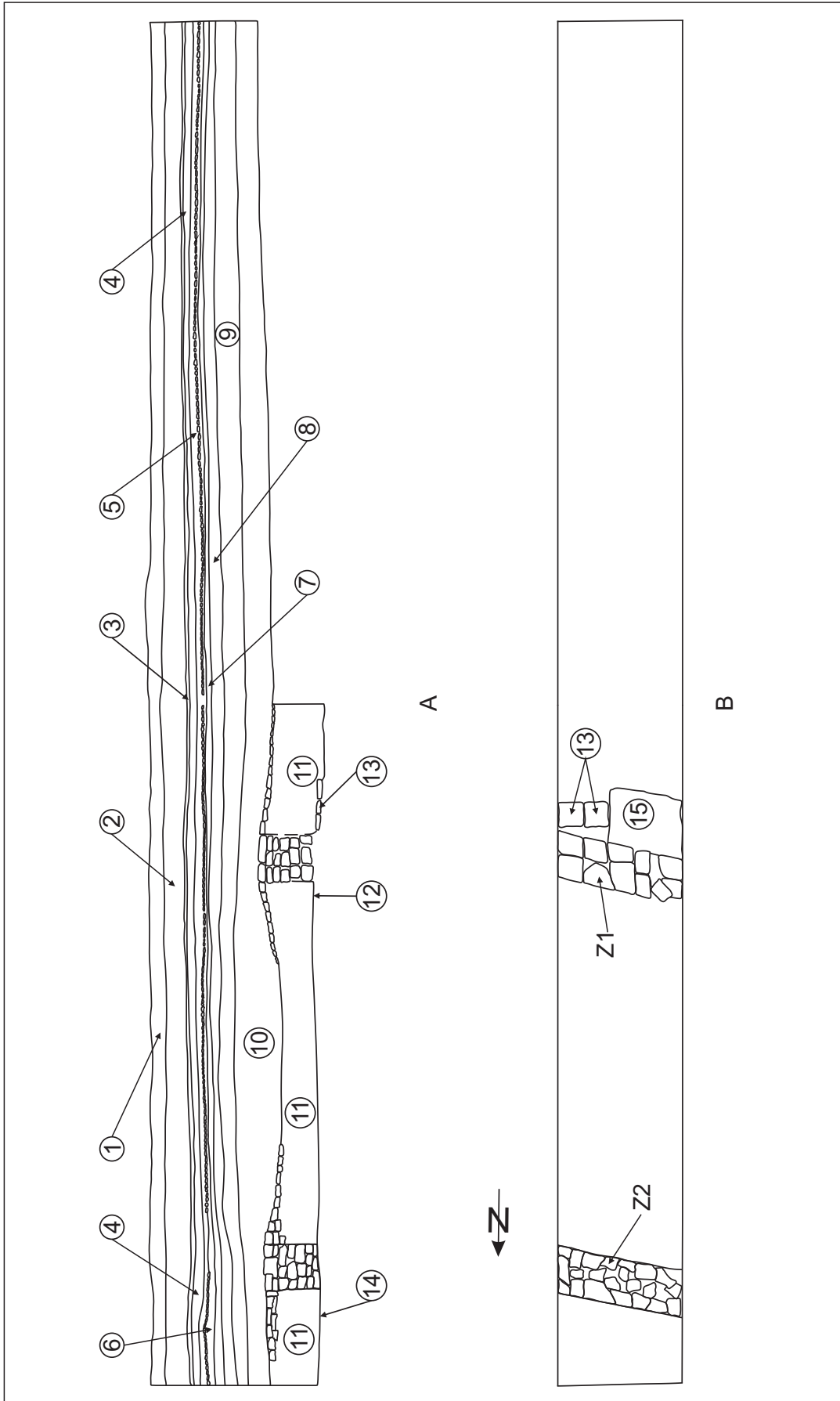
Pl. 12 – Secțiune de control executată peste elementele defensive ale castrului de pe latura estică (2021).



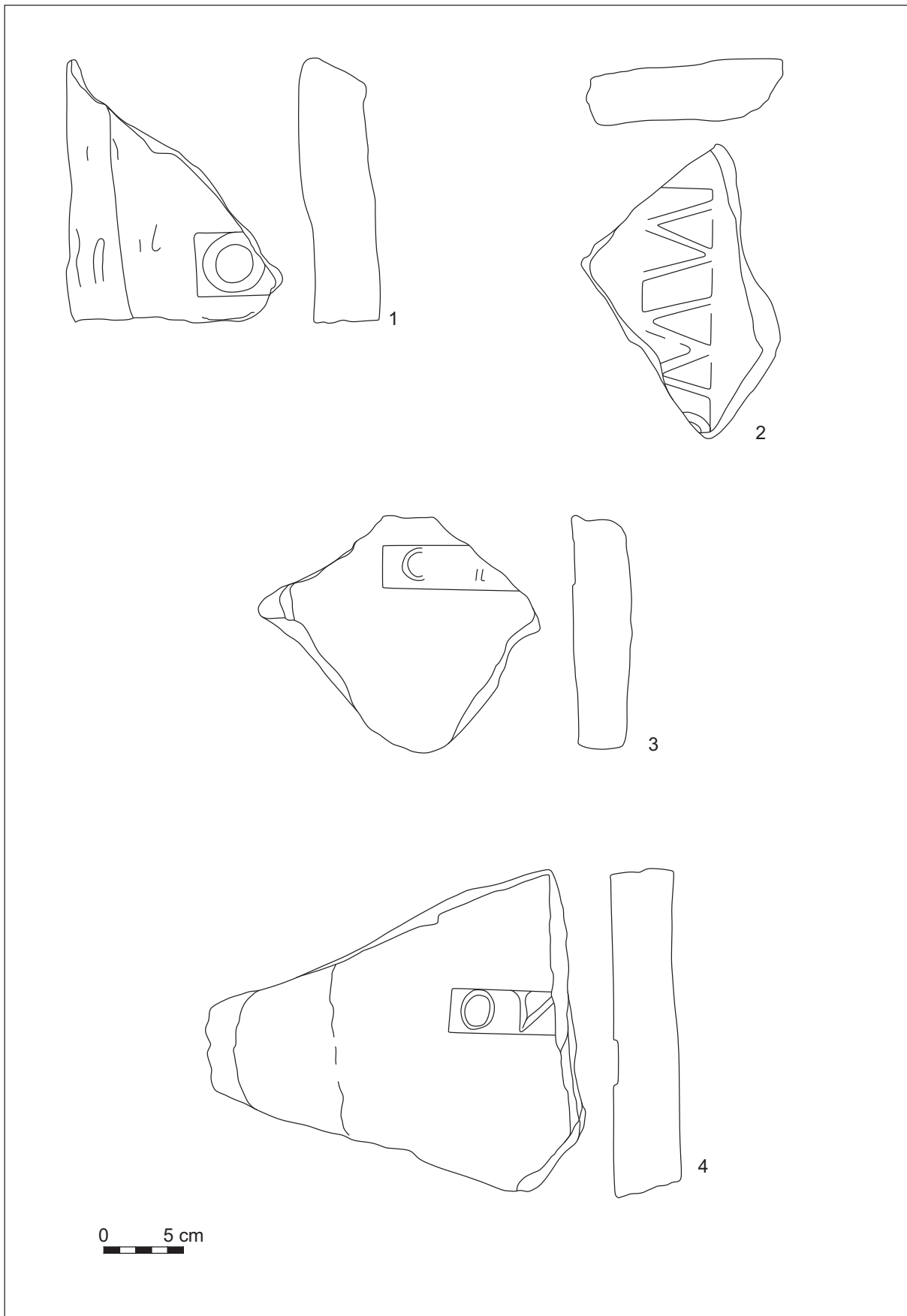
Pl. 13 – Modificările în plan ale autostrăzii (roșu) față de planurile inițiale (negru) rezultate în urma secțiunii realizate peste elementele defensive ale castrului de pe latura estică.



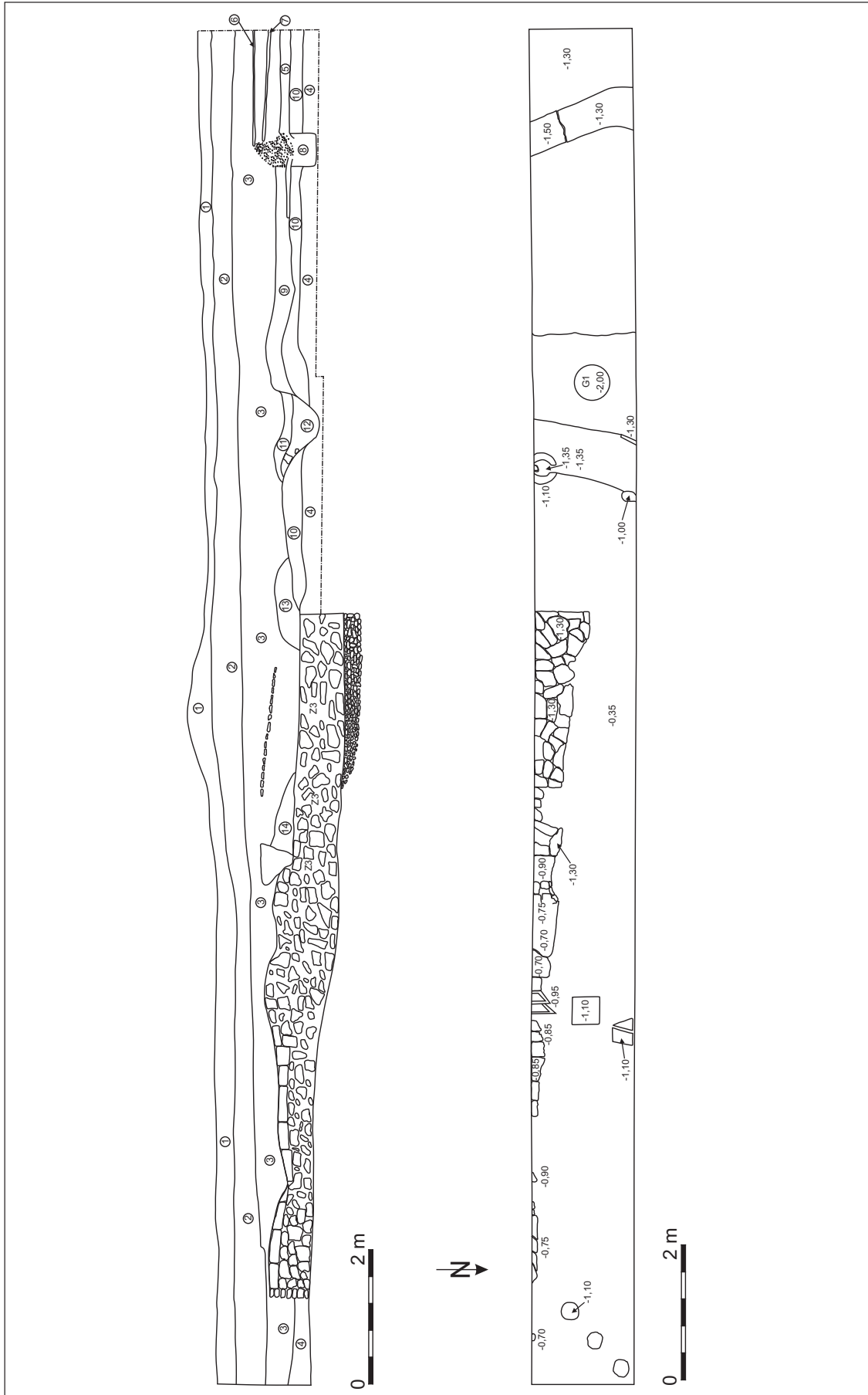
Pl. 14 – Planul topografic al primelor sondaje arheologice realizate la Sutor între anii 2001-2002.



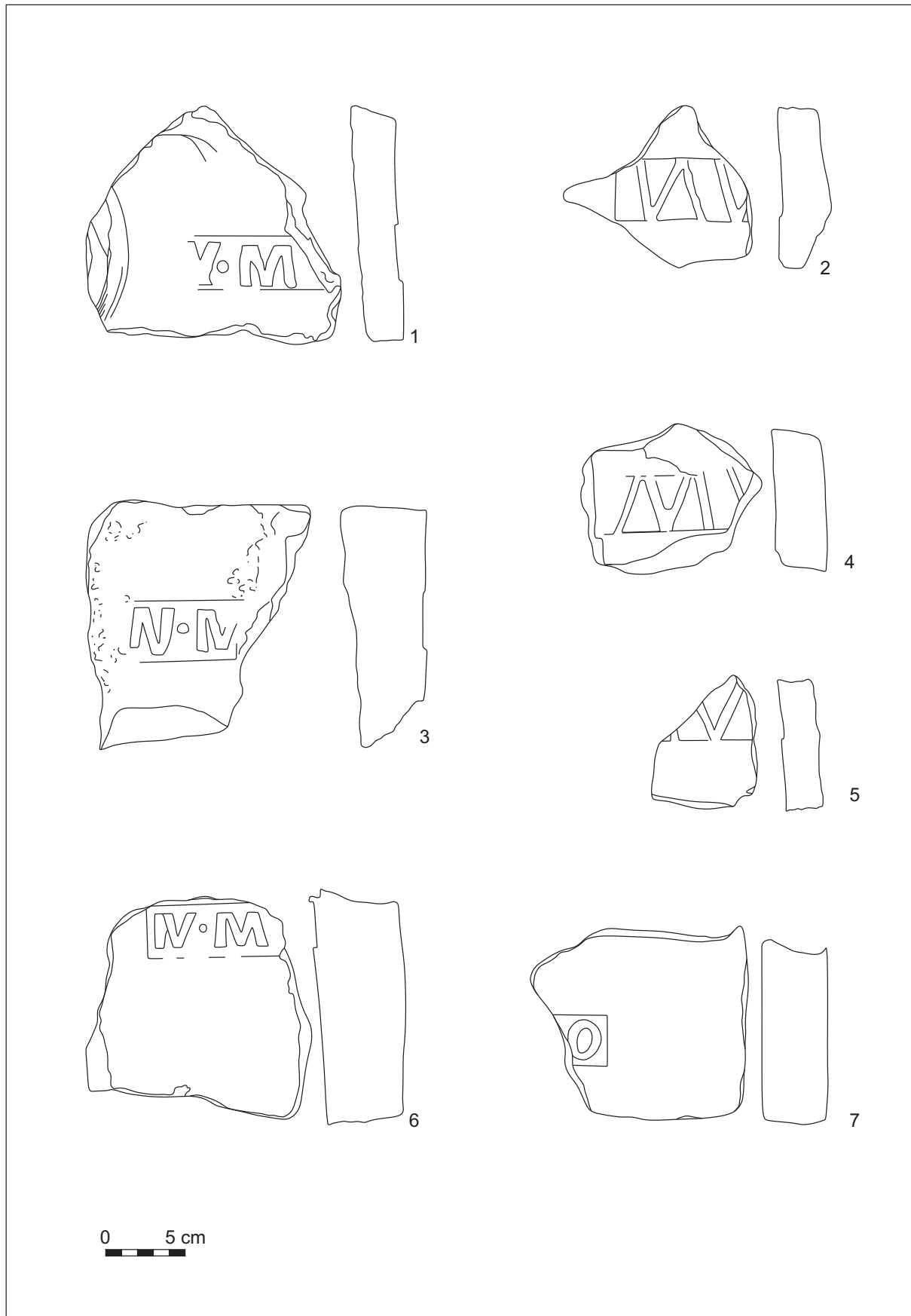
Pl. 15 – Profilul (A) și grundul (B) secțiunii SI/200I.



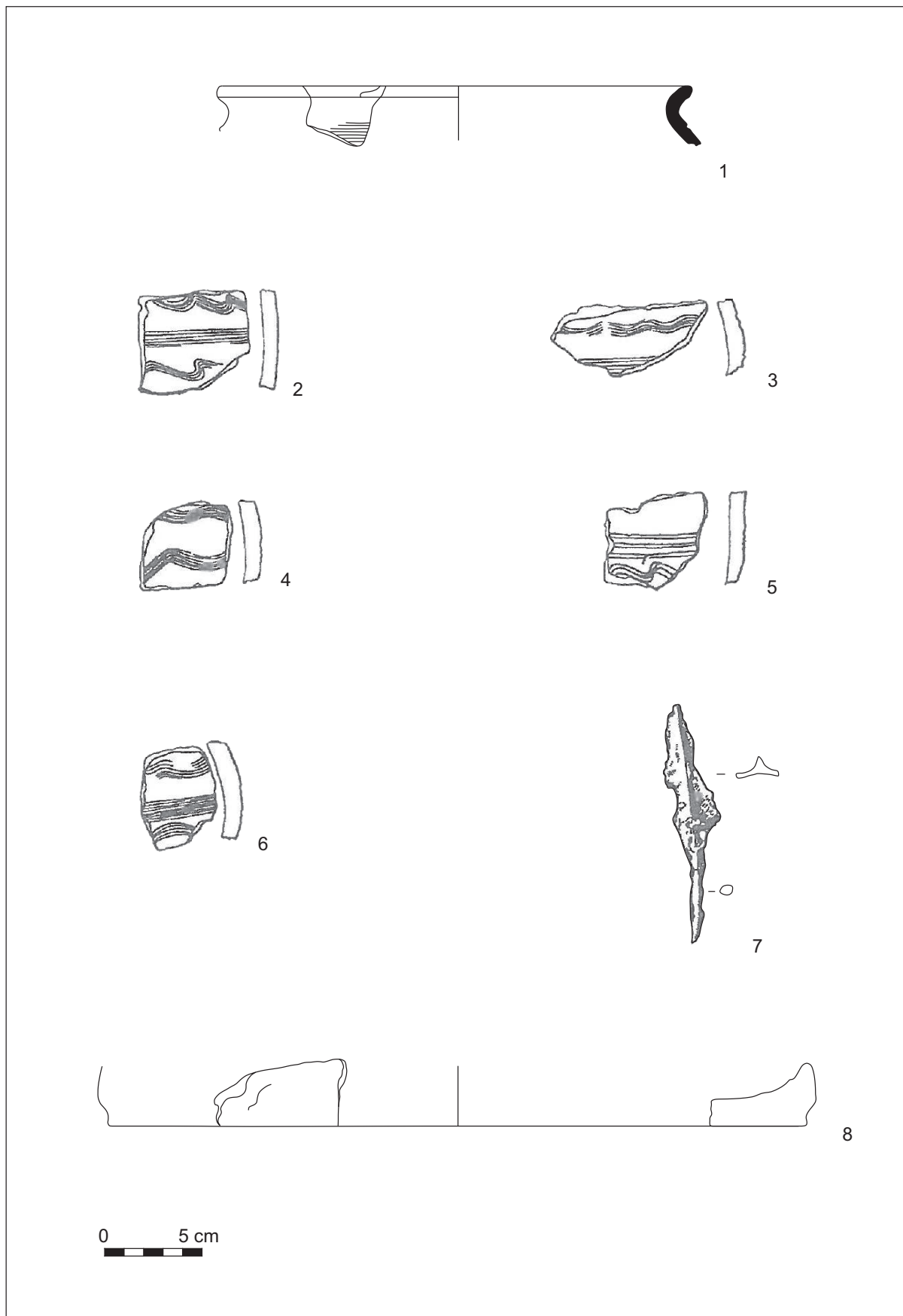
Pl. 16 – Cărămizi ștampilate descoperite în S1/2001 (1-2) și în S2/2001 (3-4).



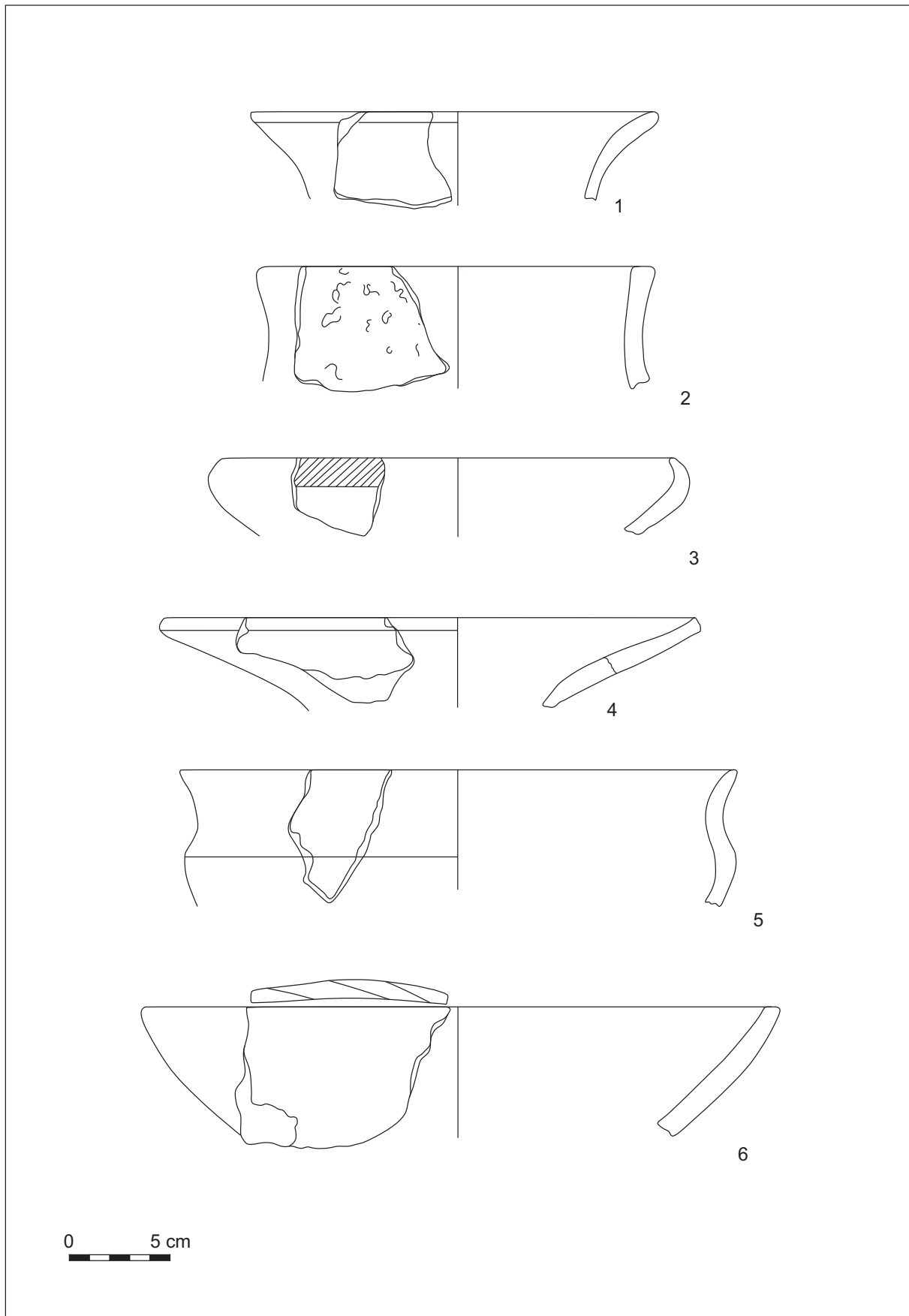
Pl. 17 – Profilul și grăndul secțiunii S2/2001.



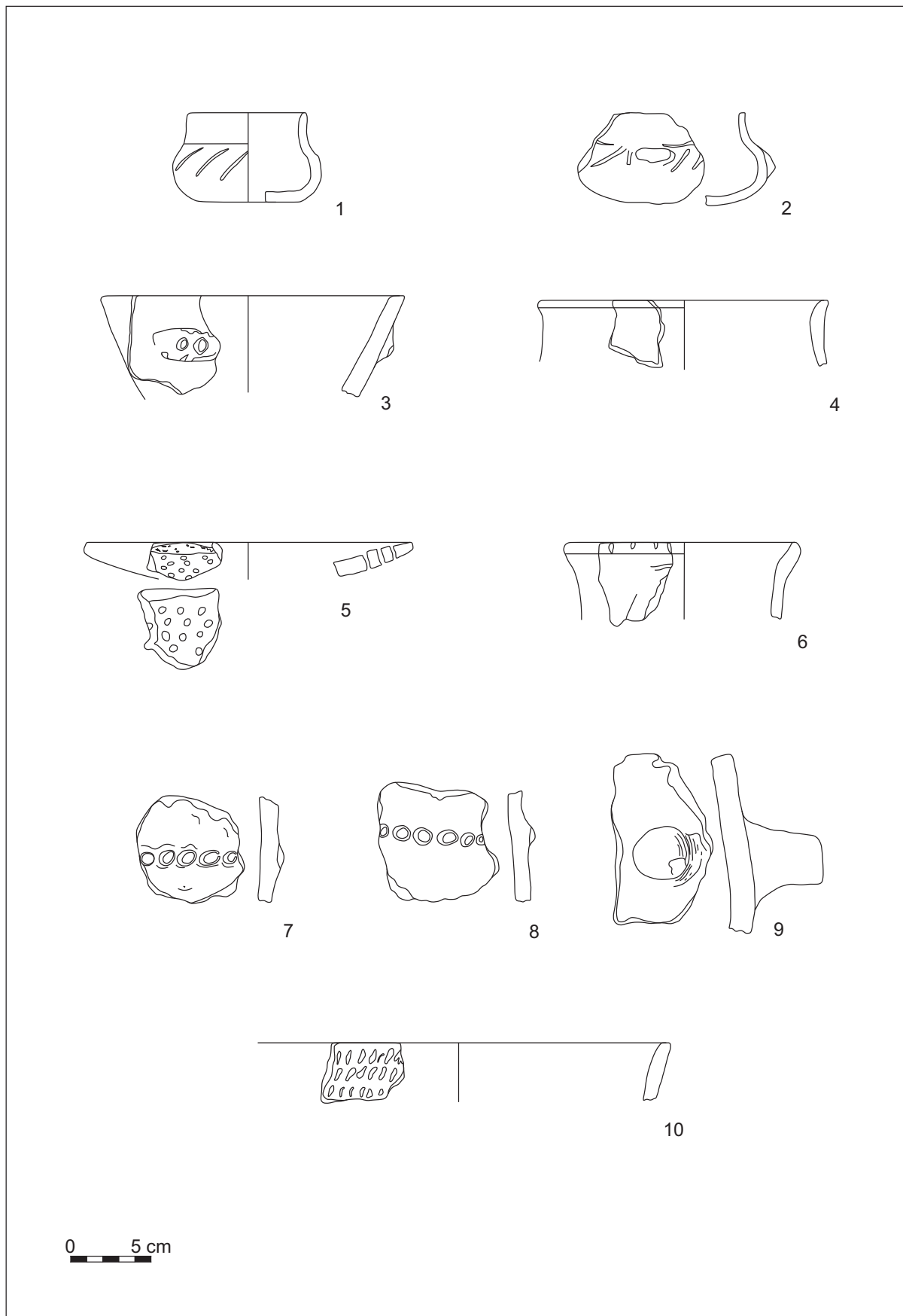
Pl. 18 – Cărămizi ștampilate descoperite în S2/2001.



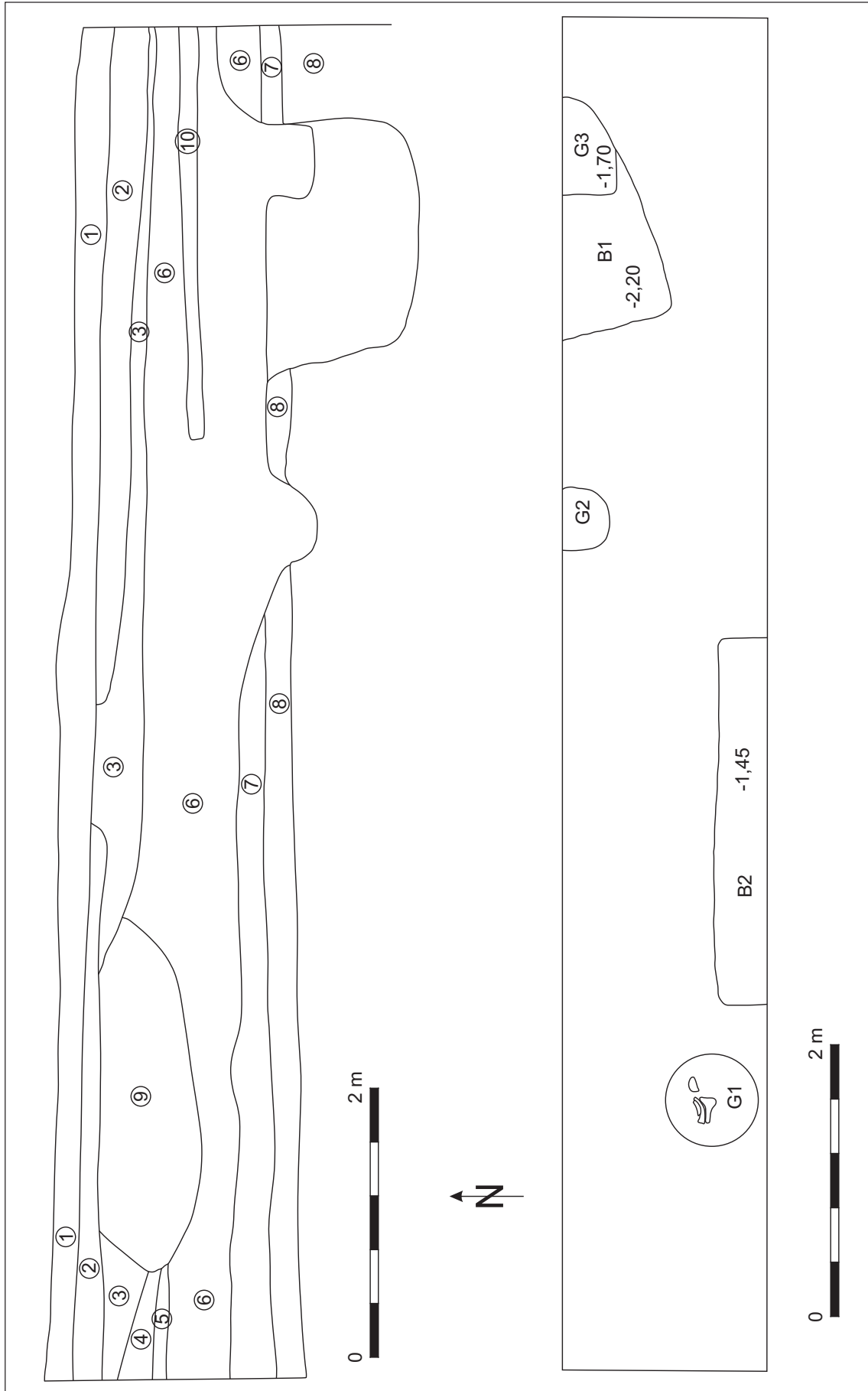
Pl. 19 – Ceramică de epoca migrațiilor (1-6, 8) și un vârf de săgeată de tip avar (7).



Pl. 20 – Ceramică de epoca bronzului.

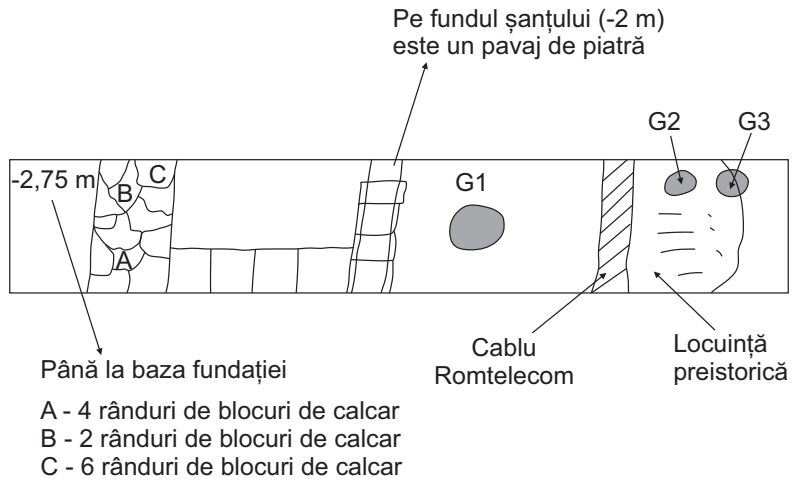


Pl. 21 – Ceramică de epoca bronzului.

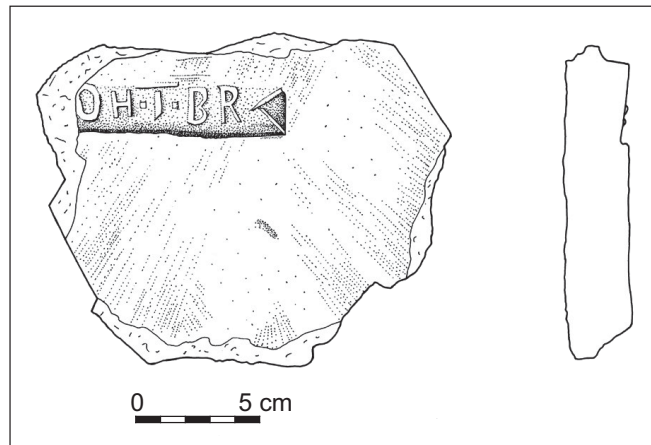


Pl. 22 – Profilul și grundul secțiunii S3/2001.

Schița secțiunii S4 (34 x 2 m) din jurnalul de săpătură al lui C. Ilieș



1

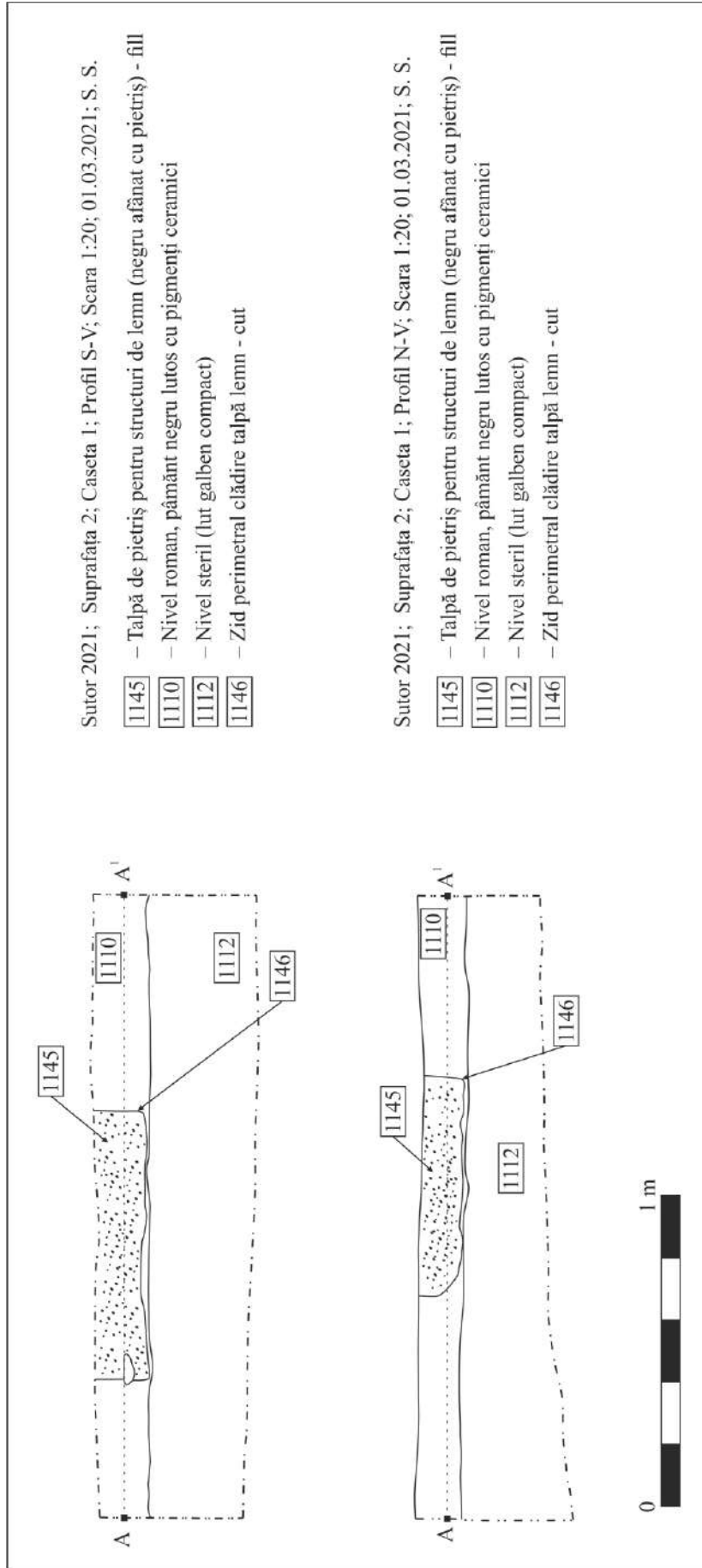


2a

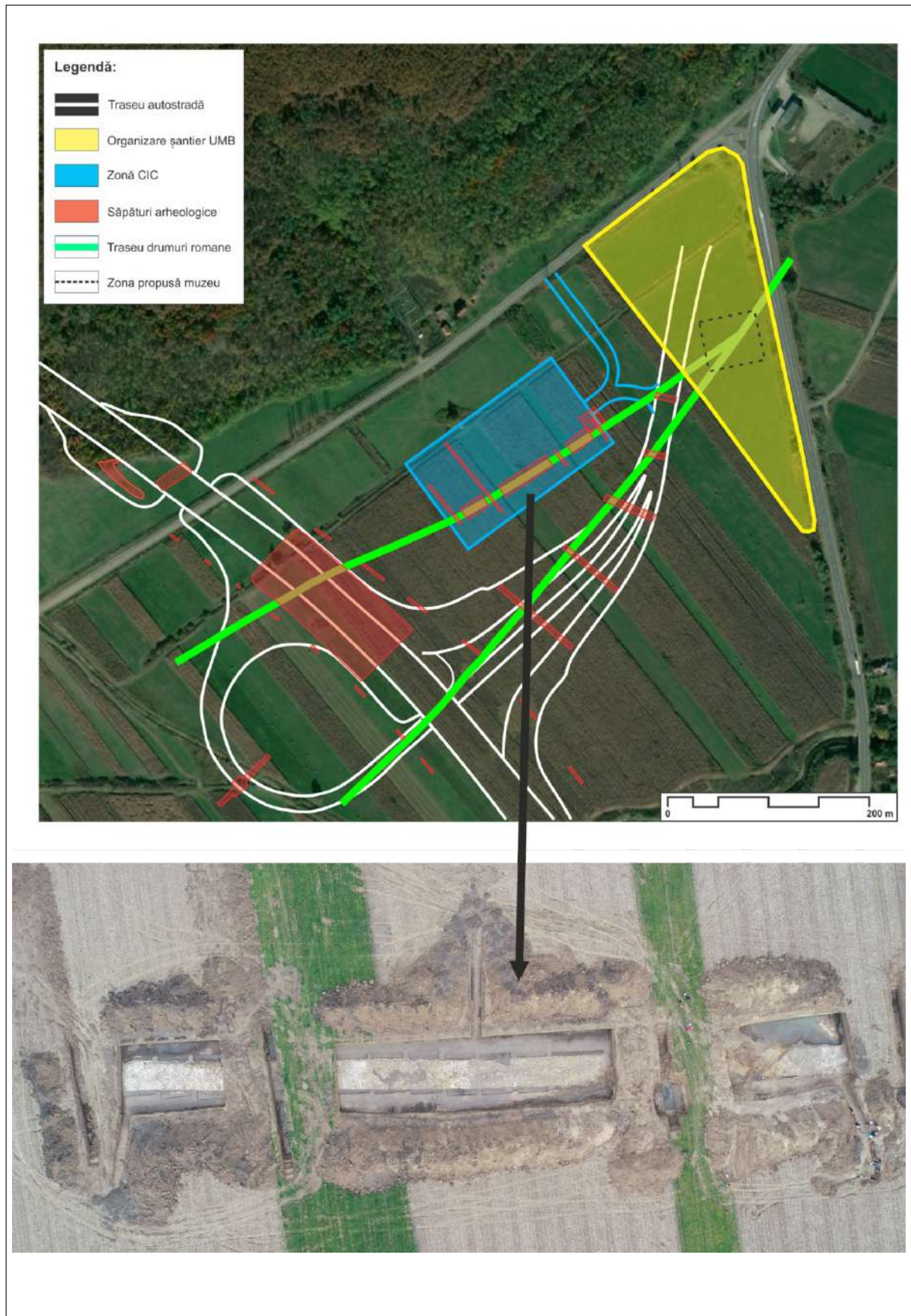


2b

Pl. 23 – Schița secțiunii S4/2002 (1); Cărămidă ștampilată descoperită în băile militare de la Sutor.



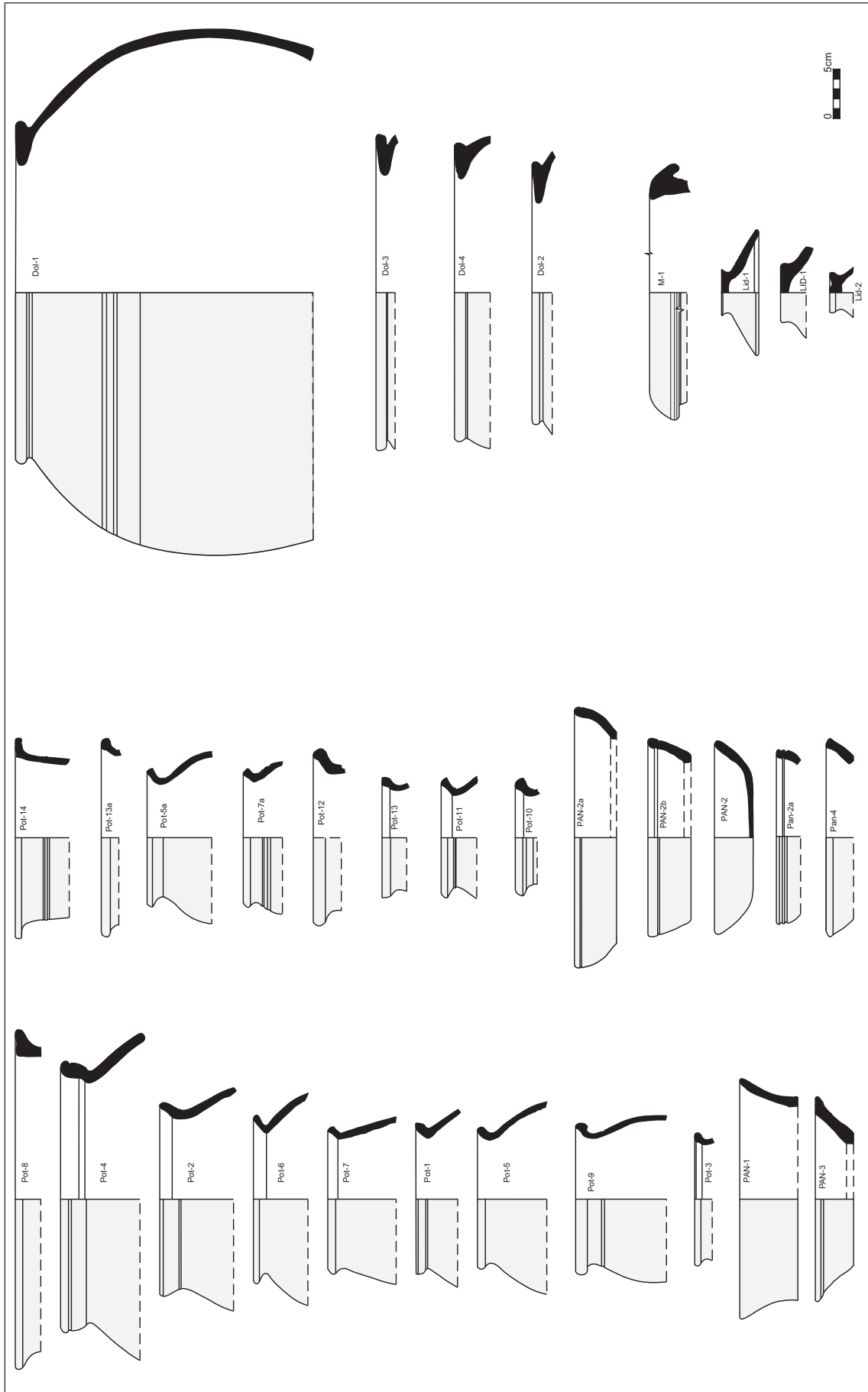
Pl. 24 – Profilele casetării tâlpii de pietriș a Structurii 2.



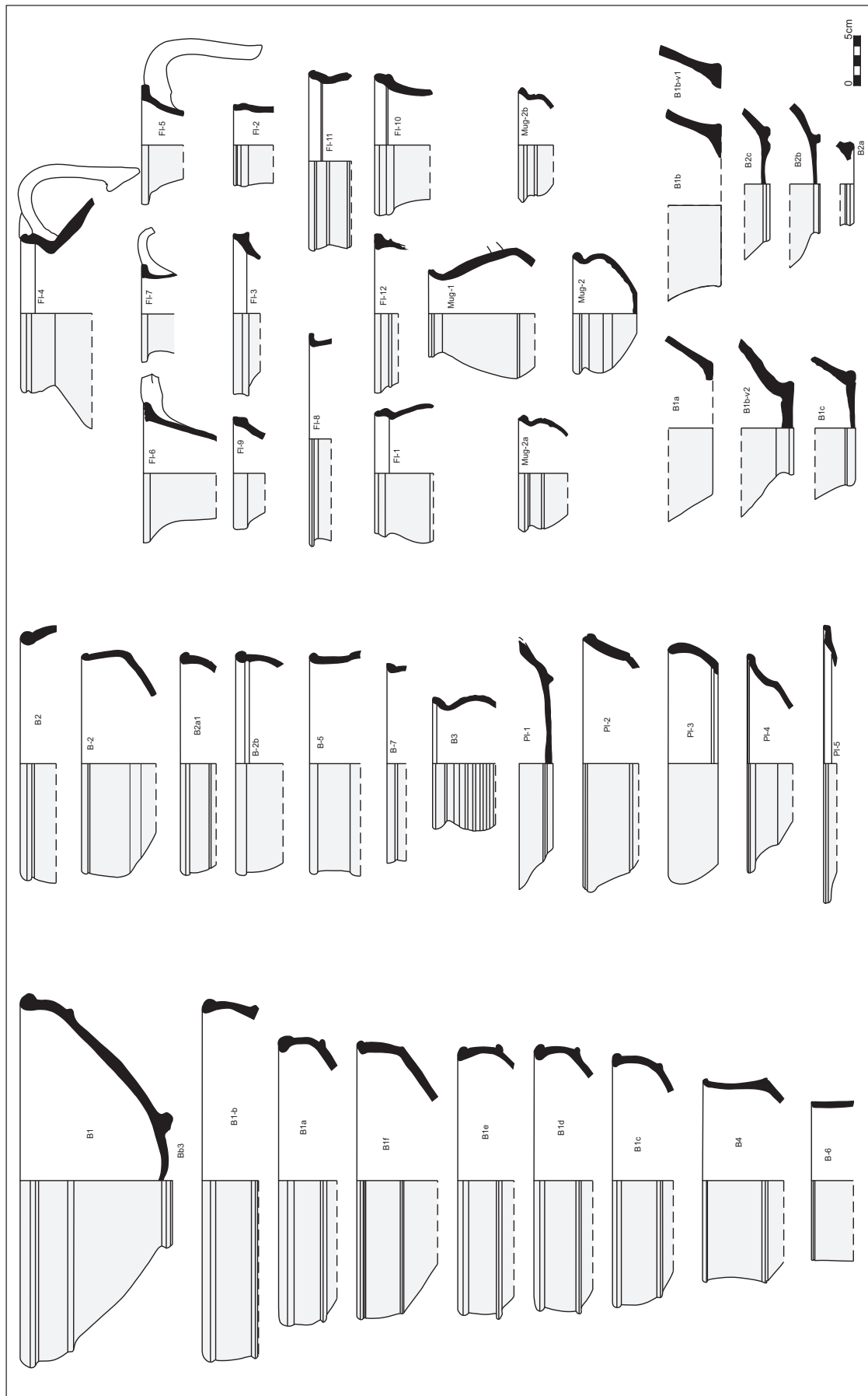
Pl. 25 – Plan topografic și fotografii aeriene a drumului roman descoperit la Sutor în 2021.



Pl. 26 – Cuptor de ars ceramică transformat în groapă menajeră.



Pl. 27 – Tipologia vaselor ceramice romane recuperate din cuptorul-groapă menajeră (vase de bucatărie și de provizii).



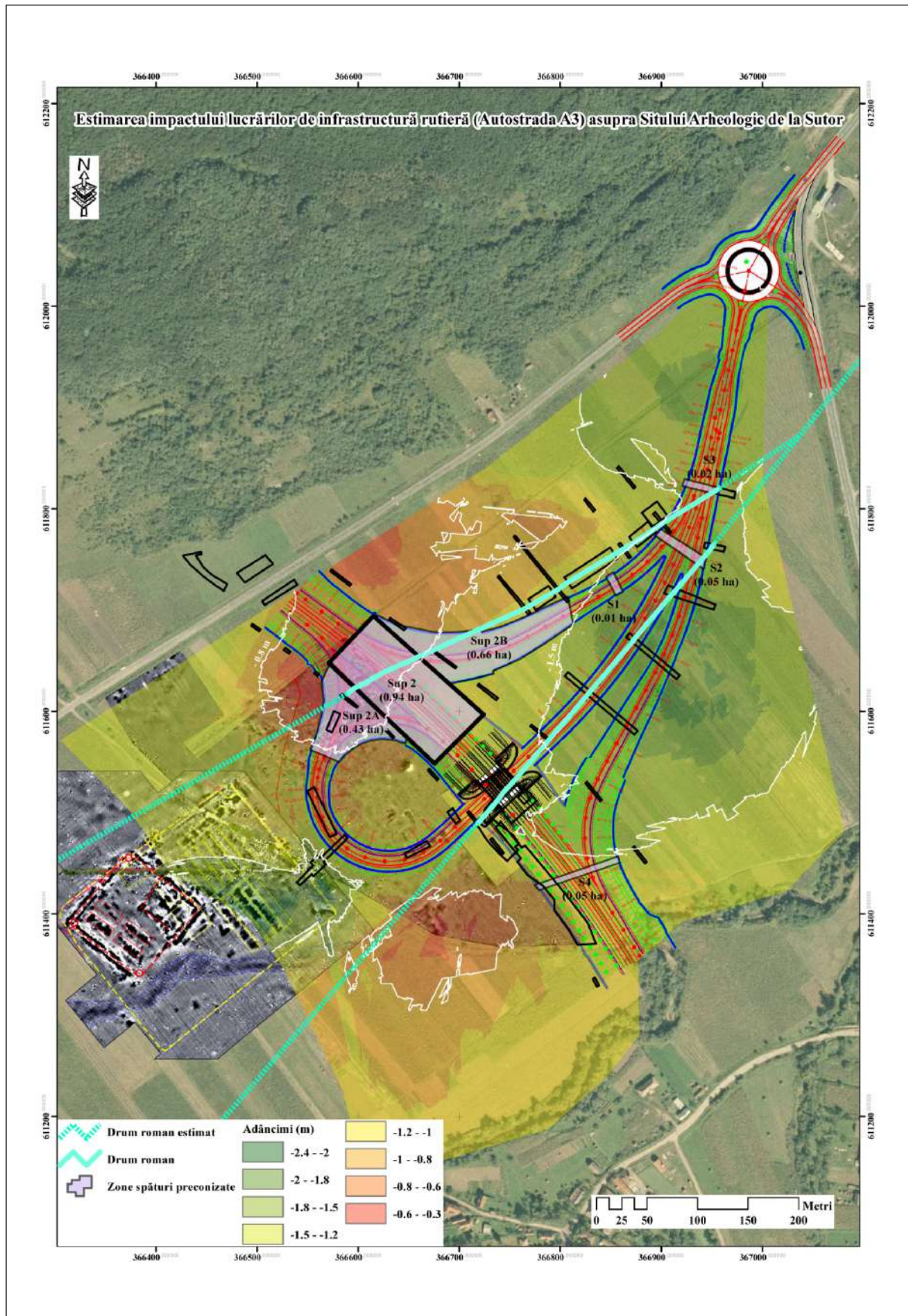
Pl. 28 – Tipologia vaselor ceramice romane recuperate din cuptorul-groapă menajeră (veselă de masă).



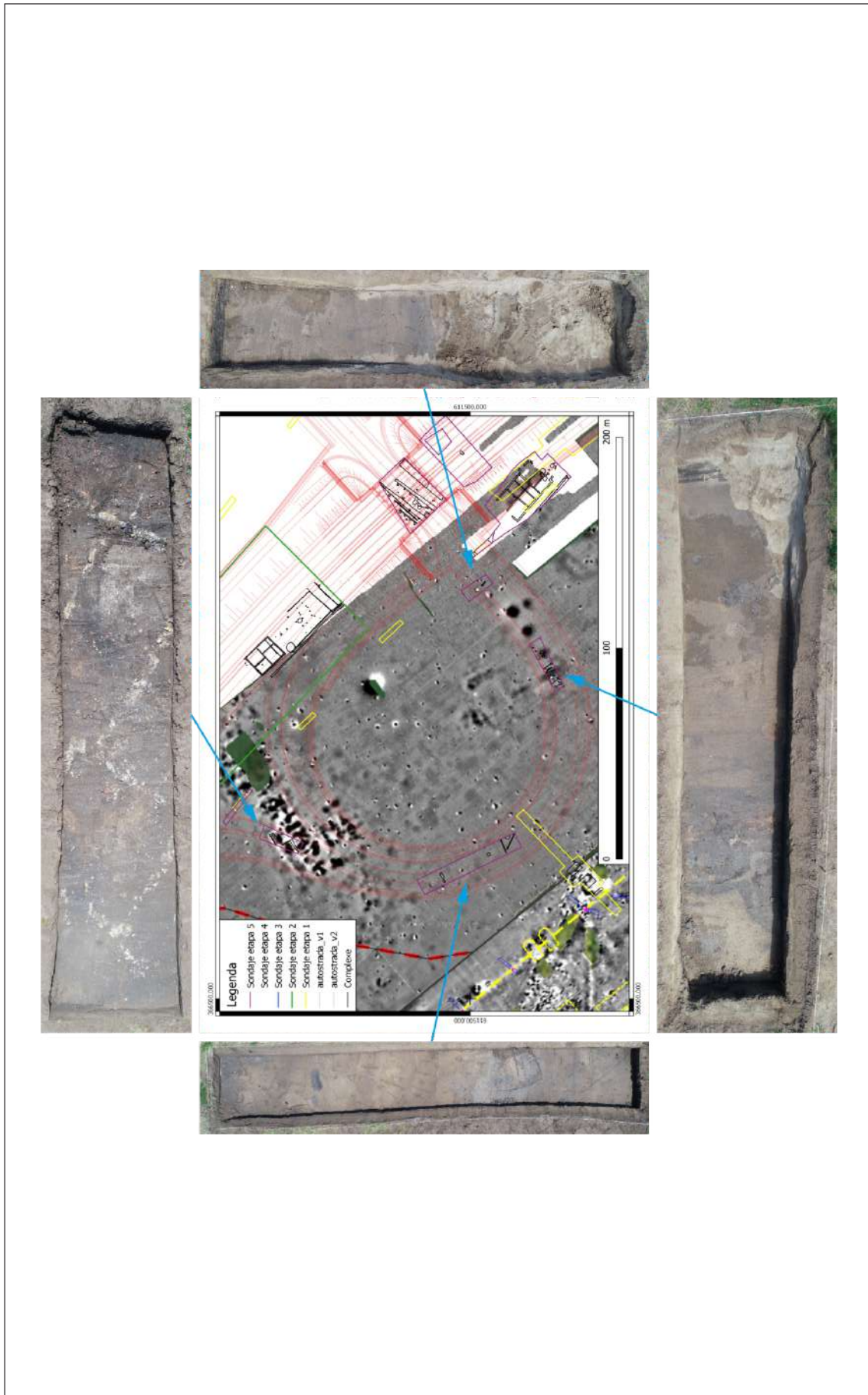
Pl. 29 – Fotografie aeriană a termelor civile de la Sutor și fotogrametria zidurilor ce prezintă diferitele modificări în structura internă a încăperilor.



Pl. 30 – Diferitele faze stratigrafice ale principalelor încăperi din termele civile de la Sutor.



Pl. 31 – Planul evaluării de impact a lucrărilor de construcție asupra patrimoniului arheologic din jurul sitului de la Sutor realizat pe baza analizelor geo-statistice GIS.



Pl. 4 – Secțiunile efectuate peste sistemul defensiv al castrului de la Sutor în perioada 2001-2006.

