

---

# CERCETĂRI ARHEOLOGICE LA VITĂNEȘTI „MĂGURICE” (2009-2019)

---

RADIAN-ROMUS ANDREESCU, KATIA MOLDOVEANU  
ION TORCICĂ, PAVEL MIREA, ANDREEA BÎRZU

---

## REZUMAT:

Cercetările arheologice în așezarea de tip *tell* de la Vitănești „Măgurice” au început în anul 1993, fiind subsumate unui obiectiv general care vizează cunoașterea principalelor caracteristici ale locuirii neo-neolitice din zona Teleormanului. Campaniile desfășurate între anii 2009-2019 au urmărit mai multe obiective. Primul dintre ele a vizat finalizarea cercetării ultimului nivel de locuire, Gumelnița B1, al așezării. Al doilea obiectiv l-a constituit începerea cercetărilor următorului nivel de locuire, prin săpături efectuate în ambele sectoare ale așezării. De asemenea, o campanie a fost dedicată cercetării locuirii din apropierea *tell*-ului, în punctul „Vitănești II”. Articolul de față reprezintă o trecere în revistă a principalelor rezultate ale cercetărilor din ultimul deceniu. Astfel, cercetările din sectorul de nord-est al așezării (Sy) au vizat mai multe construcții, precum și o zonă cu o mare concentrare de material osteologic aflată la marginea așezării. În această suprafață au fost descoperite, pe ultimul nivel de locuire, patru construcții incendiate, puternic deranjate de intervenții ulterioare. În marginea de nord-vest a așezării, o zonă cu o mare concentrare de artefacte din corn, ar fi putut aparține unui atelier de prelucrare a acestui material. Inventarul arheologic este bogat: vase întregibile *in situ*, numeroase unelte din corn, os, silex, greutăți din lut, râșnite, figurine. Între acestea se remarcă un pandantiv de aur, un vas antropomorf, precum și o figurină cu ochii figurați prin două bucăți de scoică. Sub acest nivel au fost descoperite resturile destul de inconsistente ale altor construcții, unele incendiate, care semnalează o locuire anterioară ultimei secvențe de existență a așezării de pe „Măgurice”. Ultimele campanii s-au concentrat în sectorul Sx, având ca obiectiv principal identificarea urmelor de locuire anterioare ultimei secvențe de locuire a așezării. Au fost cercetate două suprafețe, H-L și M-R, ce au relevat o situație complexă. Astfel, în suprafața H-L cercetările au scos la lumină resturile unei construcții neincendiate, care pe baza fragmentelor ceramice descoperite ar aparține nivelului Gumelnița A2. În restul suprafeței au fost descoperite numeroase materiale arheologice, aglomerare ce continuă și în suprafața alăturată, M-R. Se pare că această zonă a așezării a fost liberă de construcții o perioadă de timp destul de mare, ceea ce a permis acumularea unei mari cantități de materiale arheologice. Descoperirea cea mai interesantă din suprafața M-R este reprezentată de resturile incendiate ale unei locuințe, cu indicativul L18, iar lângă ea o vatră (sau cuptor) cu o modalitate de construcție inedită. Locuința avea un inventar bogat, format dintr-o aglomerare de râșnițe și numeroase vase *in situ*.

## ABSTRACT: ARCHAEOLOGICAL RESEARCH AT VITĂNEȘTI “MĂGURICE” (2009-2019)

The archaeological excavations at Vitănești “Măgurice” *tell*-settlement began in 1993 encompassed in a larger objective which targets learning the main characteristics of the neo-eneolithic habitation in the Teleorman River area. The 2009-2019 excavation seasons pursued several objectives. The first was accomplishing the research of the last settlement layer, Gumelnița B1. The second objective was starting the research on the next settlement layer, by digging up both sectors. One campaign, in 2012, was dedicated to researching an off-*tell* settlement, discovered in 1999, named “Vitănești II”. This article reviews the main results of research over the last decade. Thereby, the research carried out in the northeast sector (Sy) targeted several buildings and a large area of animal bones located at the edge of the settlement. Four burnt buildings belonging to the last habitation level, strongly deteriorated by late interventions, were found in this surface. An area with a heavy concentration of antler materials was found in the north-west side of the settlement, which could have been a workshop for processing antlers. The archaeological inventory is very rich, consisting of: *in situ* vessels, many antler-, bone-, and flint- artifacts, loom weights, grinding stones, and figurines. Among these are some remarkable finds: a gold pendant, an anthropomorphic vessel, and a figurine with eyes made of two pieces of shell. The rather inconsistent remains of the buildings, some of which were burnt, were discovered underneath this level, pointing to a prior habitation to the last existence sequence of the settlement on “Măgurice”. The last campaigns focused on the Sx sector, having as main goal identifying the remains of habitation prior to the last known habitation layer. The two researched surfaces, H-L and M-R revealed a complex situation. Thereby, the researches revealed the remains of an unburnt building in H-L surface, indicating that it belonged to Gumelnița A2 level, based on the ceramic fragments. Many archaeological artifacts

were discovered in the rest of the H-L surface, concentration of materials that also continued in the nearby surface, M-R. Because no buildings have existed in this area for a long time, a large amount of archaeological material has accumulated. The most interesting find made in the M-R surface is represented by the remains of a burnt building, coded L18, and next to it, a hearth (or oven) with a novel way of construction. The building had a rich inventory made out of an assemblage of grinding stones and many *in situ* vessels.

CUVINTE-CHEIE: aşezare tip *tell*, cultura Gumelnița, construcții, vetre, ceramică.

KEYWORDS: *tell* settlement, Gumelnița culture, constructions, hearths, pottery.

## Introducere

Una dintre cele mai longevive cercetări arheologice efectuate pe un tell gumelnițean, cercetarea de la Vitănești „Măgurice” ce împlinea 25 de ani de la debut în anul 2018, urma să fie valorificată printr-un articol de sinteză în care se urmărea decada 2009-2019. Din păcate, dr. Radian Andreescu, cel care coordona această cercetare și care începuse împreună cu colaboratorii săi redactarea articolului, ne-a părăsit la sfârșitul lunii iunie 2022, fără a putea să ducă la sfârșit forma finală a acestui „raport lărgit de decadă”, așa cum fusese conceput.

Articolul de față reprezintă ultima formă realizată împreună cu Radian Andreescu, cu unele ajustări necesare și cu adaptarea la text a părții ilustrate.

## Amplasamentul sitului

Comuna Vitănești este se află în județul Teleorman, la cca. 7 km est de orașul Alexandria și la cca. 80 km sud-vest de București (Fig. 1). Așezarea de tip *tell* Vitănești „Măgurice” de pe valea Teleormanului (Fig. 2) are o formă relativ rotundă, cu diametrele la partea superioară de 40-45 m, la partea inferioară de 90-95 m și o înălțime de cca. 6 m (Fig. 3). Este amplasat în apropierea terasei de nord-est care coboară lin spre luncă, fiind protejat de aceasta dinspre est și nord. Spre vest și sud se deschide lunca Teleormanului care are cca. 1 km lățime, fiind mărginită spre sud-vest de o terasă înaltă. Așezarea este înconjurată de terenuri mlăștinoase, chiar la baza ei, pe laturile de vest, sud și parțial est existând un mic curs de apă care colectează apa din izvoarele aflate la baza terasei.

## Istoricul cercetărilor

Cercetările arheologice în așezarea gumelnițeană de la Vitănești au început în anul 1993, printr-un parteneriat între Muzeul Național de Istorie a României (MNIR) și Muzeul Județean Teleorman (MJT), cuprinzând mai multe etape. Prima campanie s-a desfășurat sub forma unor săpături de salvare, prin trasarea unei prime secțiuni pe direcția est-vest a așezării<sup>1</sup>.

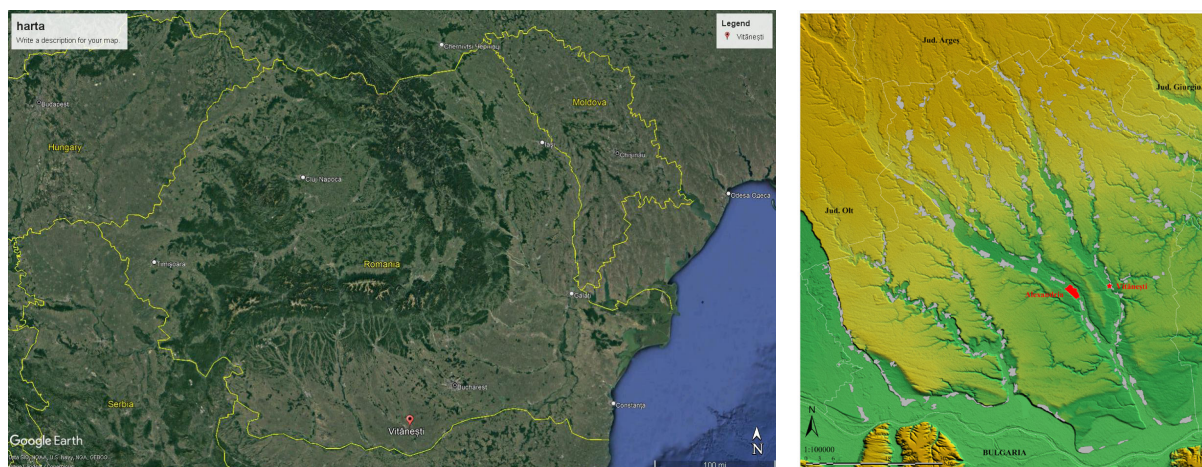


Fig. 1. Localizarea sitului de la Vitănești „Măgurice” (hartă întocmită de Mihai Florea).

<sup>1</sup> Andreescu, Mirea și Apope 2003, 75; Andreescu et al. 2009a, 75-76.



Fig. 2. Valea Teleormanului; săgeata roșie indică amplasamentul așezării de la Vitănești „Măgurice” (Fotografie aeriană realizată în cadrul proiectului ArcheoLandscape Europe, Cultura 2007-2013, 24.04.2012, autor Carmen Miu).



Fig. 3. Așezarea de tip tell Vitănești „Măgurice” (Fotografie aeriană realizată în cadrul proiectului ArcheoLandscape Europe, Cultura 2007-2013, 24.04.2012, autor Radian Andreescu).

Din punct de vedere metodologic, suprafața *tell*-ului a fost împărțit în două sectoare, Sx și Sy, separate de un martor stratigrafic de 2 m lățime. Cele două sectoare au fost împărțite, la rândul lor, în suprafețe de 10x10 m, iar acestea din urmă în carouri de 2x2 m (Fig. 4/a).

O primă etapă (1994-1999) a urmărit cercetarea jumătății de sud-vest a *tell*-ului (Sx), mai puțin afectată de lucrările agricole, pentru decopertarea ultimului nivel de locuire<sup>2</sup>. În a doua etapă (2000-2005) cercetările s-au concentrat în extremitatea de est a *tell*-ului, în zona ce a fost numită suprafața de control stratigrafic<sup>3</sup>. În anii 2006-2007 s-a început investigarea celui de-al doilea nivel de locuire, mai întâi în marginea sectorului sud-vestic<sup>4</sup>.

În paralel cu cercetarea în suprafață, în anii 1999 și 2000 au fost efectuate două sondaje sedimentologice pe panta *tell*-ului, pentru stabilirea genezei așezării și a relației cu mediul înconjurător.

În anul 1999 a fost descoperită și ulterior cercetată (1999, 2001 și 2012) o locuire secundară, numită „Vitănești II” (Fig.4.a/2), situată în apropierea *tell*-ului<sup>5</sup>.

Începând cu anul 2008 cercetările săpăturile s-au axat și pe jumătatea de nord-est a *tell*-ului (Sy), pentru finalizarea cercetării ultimului de locuire<sup>6</sup>. După dezvelirea acestuia, s-a continuat în anii 2013-2017 tot în acest sector, pentru a identifica următorul nivel de locuire<sup>7</sup>. Începând cu anul 2018 cercetările au revenit în sectorul sud-vestic al *tell*-ului (Sx) pentru a continua dezvelirea penultimului nivel de locuire și în această jumătate a așezării<sup>8</sup>.



Fig. 4. Suprafața cercetată a *tell*-ului (planuri întocmite de Mihai Florea și Ion Torcică):  
4/a.1. „Măgurice”; 2. „Vitănești II”; 4/b. Planul construcțiilor aparținând nivelului B1.

<sup>2</sup> Andreescu și Borșun 1995, 100; Andreescu, Borșun și Mirea 1996, 136; Andreescu et al. 1997, 78-79; Andreescu et al. 1998, 85-86; Andreescu et al. 1999, 130-131; Andreescu, Mirea și Zaharia 2000, 113.

<sup>3</sup> Andreescu et al. 2001, 271-272; Andreescu et al. 2002, 197; Andreescu et al. 2003, 338-339; Andreescu et al. 2004, 368-369; Andreescu, Moldoveanu și Mirea 2006, 395-396.

<sup>4</sup> Andreescu et al. 2008, 327-328; Andreescu et al. 2007, 392.

<sup>5</sup> Andreescu et al. 2013, 137-138.

<sup>6</sup> Andreescu et al. 2009b, 229-230; Andreescu et al. 2010, 205-206; Andreescu et al. 2011, 152; Andreescu et al. 2012, 167-168.

<sup>7</sup> Andreescu et al. 2014, 155-156; Andreescu et al. 2015, 151-155; Andreescu et al. 2017, 154-155; Andreescu et al. 2018, 155-156.

<sup>8</sup> Andreescu et al. 2019, 248-250; Andreescu et al. 2020, 435-438; Andreescu et al. 2021, 543-546;

## Obiectivele cercetării și rezultate preliminare

Cercetările de la Vitănești au ca obiectiv general cunoașterea principalelor caracteristici ale locuirii neo-neolitice din zona Teleormanului.

Pe parcursul celor 26 de campanii au fost urmărite mai multe obiective specifice. Primul dintre acestea urmărește geneza și evoluția așezării de tip *tell*, precum și legăturile acesteia cu mediul înconjurător. Pentru realizarea acestui obiectiv au fost realizate cele două sondaje sedimentologice<sup>9</sup> și au fost începute săpăturile pe suprafața de control stratigrafic.

Al doilea obiectiv specific urmărește dinamica locuirii în așezarea de tip *tell* și în zona înconjurătoare (Valea Teleormanului). Astfel, în cele mai multe campanii, cercetările arheologice s-au desfășurat pe suprafețe mari, pentru dezvelirea, rând pe rând, a nivelurilor de locuire și pentru a permite, în același timp, surprinderea unor detalii legate de modul de organizare internă al așezărilor ce s-au succedat pe „Măgurice”. În acest sens, au fost analizate diferite componente ale spațiului locuit, în mod special amenajările interioare locuințelor, care, în cele mai multe cazuri, s-au păstrat mai bine, spre exemplu vetrele<sup>10</sup>.

O componentă importantă a cercetării a constituit-o evaluarea dinamicii locuirilor din jurul *tell*-ului<sup>11</sup> pentru identificarea locuirilor secundare, cum este cea de la „Vitănești II”<sup>12</sup>, precum și integrarea așezării de la Vitănești în ansamblul mai larg al Văii Teleormanului, în special în relație cu alte așezări de tip *tell*<sup>13</sup>.

Al treilea obiectiv specific urmărește determinarea specificului local al civilizației gumelnițene prin studierea diferitelor artefacte (vase, unelte, figurine etc.). Având în vedere bogăția acestora, cele mai multe studii au fost dedicate anumitor categorii de descoperiri, cum sunt: vasele<sup>14</sup> și tehnologia ceramicii<sup>15</sup>, figurinele antropomorfe și zoomorfe<sup>16</sup>, vasele antropomorfe<sup>17</sup>, greutățile din lut<sup>18</sup>, uneltele din silex<sup>19</sup>. Pe lângă categoriile de piese menționate, studiile au vizat și câteva tipuri speciale, cum sunt: machetele de construcții<sup>20</sup>, coarnele de consecrație<sup>21</sup> și pandantivele din lut<sup>22</sup>. Studiile menționate, deși acoperă o gamă reprezentativă de categorii de piese și materiale din care acestea sunt lucrate, reprezintă valorificarea doar a unei mici părți din inventarul descoperit la Vitănești.

Așezarea de la Vitănești este bogată nu doar în artefacte, ci și în materiale osteologice. Astfel, un obiectiv important al cercetărilor este identificarea diferitelor aspecte ale paleoeconomiei așezării. O serie de studii au vizat analiza unor loturi reprezentative de oase de animale descoperite în așezarea de la Vitănești<sup>23</sup>, precum și artefacte lucrate din corn<sup>24</sup>.

Nu în ultimul rând, un alt obiectiv specific vizează realizarea unui cadru cronologic pentru evoluția așezării, și implicit a culturii Gumelnița, prin utilizarea datelor radiocarbon<sup>25</sup>.

## Cercetările din anii 2009-2019

Articolul de față reprezintă o trecere în revistă a principalelor rezultate ale cercetărilor din ultimul deceniu. Amploarea acestora a fost condiționată de mărimea resurselor financiare și de disponibilitatea resurselor umane, ambele fiind deficitare în multe campanii.

Campaniile desfășurate între anii 2009-2019 (Fig. 5), cu excepția anului 2015 când nu am beneficiat de finanțare, au urmărit mai multe obiective. Primul dintre acestea a vizat finalizarea cercetării ultimului nivel de locuire, Gumelnița B1, al așezării. În acest sens, lucrările s-au desfășurat în sectorul Sy, unde au fost scoase la lumină

<sup>9</sup> Haită 2001, 52-54, Fig.2-3.

<sup>10</sup> Moldoveanu 2007, 58-61; Andreescu și Moldoveanu 2011, 103-117; Andreescu și Moldoveanu 2013, 143-154.

<sup>11</sup> Andreescu and Moldoveanu 2011, 17-19.

<sup>12</sup> Andreescu și Moldoveanu 2019, 97-112.

<sup>13</sup> Andreescu et al. 2001, 29-31; Andreescu 2005, 145-147; Andreescu and Mirea 2008, 29-33; Bailey et al. 2002, 353.

<sup>14</sup> Torcică 2010, 99-105; Torcică 2017, 41-56.

<sup>15</sup> Dănilă 2014, 155-161.

<sup>16</sup> Andreescu și Mirea 2000, 611-613; Andreescu 2002; Andreescu 2006, 162-163; Andreescu 2009, 16-28; Andreescu 2012, 47-52; Moldoveanu 2012, 53-57.

<sup>17</sup> Bîrzu 2019, 15-22.

<sup>18</sup> Marinescu-Bîlcu 2007, 89-93; Torcică 2018b, 107-126; Torcică 2019, 23-34.

<sup>19</sup> Crandell, Ionescu and Mirea 2016, 41-50; Torcică 2017b, 27-43; Torcică 2018c, 187-194.

<sup>20</sup> Moldoveanu 2008, 51-58.

<sup>21</sup> Torcică 2012, 59-69.

<sup>22</sup> Andreescu și Moldoveanu 2017, 29-40.

<sup>23</sup> Bălășescu și Radu 2003, 375-387; Bălășescu et al. 2005, 60-61; 211-225; Bréhard and Bălășescu 2012, 3167-83; Bălășescu 2014, 115-145; Balasse et al. 2016, 27-36.

<sup>24</sup> Mărgărit et al. 2022, 25-56.

<sup>25</sup> Seria de date radiocarbon urmează să facă subiectul unui studiu viitor.



Fig. 5. Suprafața cercetată în campaniile 2009-2019. Fotografie aeriană de Marius Amarie.

resturile unor locuințe incendiate. Al doilea obiectiv l-a constituit începerea cercetărilor următorului nivel de locuire, prin săpături efectuate în ambele sectoare ale așezării. Campania din anul 2012 a fost dedicată investigării locuirii din apropierea *tell*-ului, descoperită în anul 1999, în punctul „Vitănești II”.

### Sectorul Sy

Cercetările din sectorul de nord-est al așezării au vizat mai multe construcții, precum și o zonă cu o mare concentrare de material osteologic aflată la marginea așezării.

În campania din anul 2009 au fost definitivare cercetările unor construcții descoperite anterior.

Construcția care a primit indicativul L13 a fost descoperită în partea de est a așezării, în zona carourilor D-H, 1-5, fiind puternic afectată de intervenții posterioare. Aceasta avea o formă dreptunghiulară, suprafața exactă fiind greu de estimat (resturile se întind pe cca. 60 mp în zona carourilor amintite), iar orientarea pare să fi fost sud-vest/nord-est. În locuință au fost descoperite 17 vase întregi sau întregibile și o aglomerare de 21 greutatea de lut ars (Fig. 6), întregi și întregibile (alte greutatea au fost găsite în zona carourilor E-F 5, posibil au făcut parte din aglomerarea inițială).

O vatră ce a aparținut probabil locuinței a fost descoperită în carourile H 3-4. Aceasta avea o formă dreptunghiulară cu dimensiunile de 80x100 cm și înălțimea de 20-25 cm. Lângă vatră se aflau fragmente ceramice arse secundar, trei greutatea de lut ars, un fragment dintr-o rășnită, o statueta plată de os nedecorată și un fragment din partea superioară a unui vas antropomorf (Fig. 7).

O altă construcție, care a primit indicativul L14, era amplasată în apropiere, în zona carourilor K-L, 2-5 (Fig. 8). Puternic afectată de deranjamente, aceasta acoperea o zonă de cca. 30 mp cu chirpici pulverizat și zone cu bucăți de chirpici masiv. În zona de nord a locuinței s-au descoperit, după demontarea distrugerii, 15 vase sparte *in situ*, patru dintre acestea, de mari dimensiuni, fiind lucrate dintr-o pastă grosieră. O vatră descoperită în caroul K2, aparținând probabil locuinței, avea o formă rectangulară cu dimensiunile de 100 x 60 cm și era tăiată de o groapă modernă care a distrus jumătate din ea. Aceasta era puternic înclinată spre sud-vest și avea cinci faze de refacere.

În partea de nord a locuinței au fost descoperite mai multe amenajări pe o suprafață cu dimensiunile de cca. 400x250 cm și adâncimea de 15-35 cm, împărțite inițial în două compartimente (Fig. 9). În cel sudic a fost construită un fel de

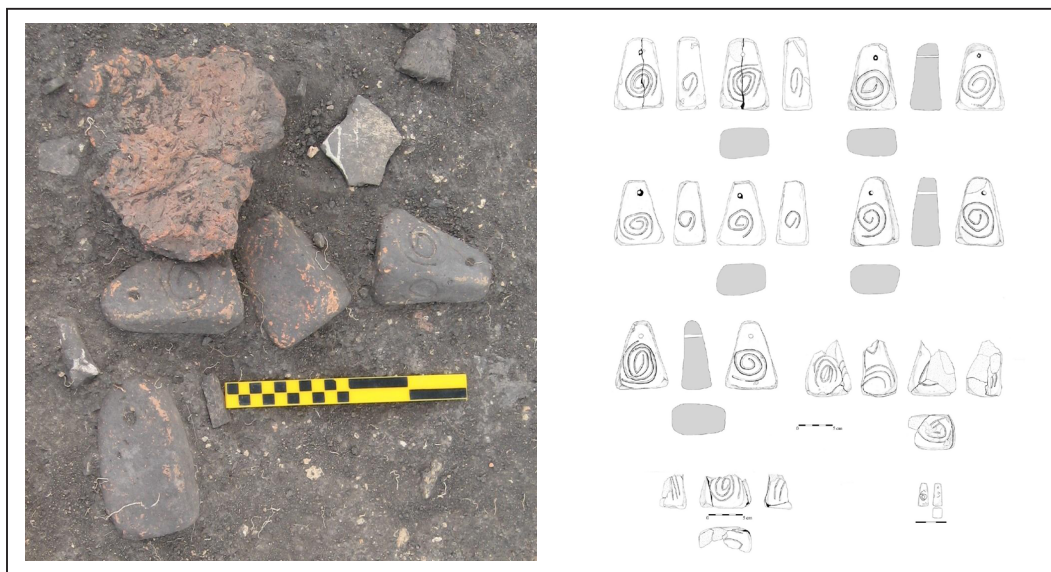


Fig. 6. Aglomerare de greutate de lut ars in situ (desen după Andreescu et al. 2009, pl. VIII și IX).

cutie din lut, de formă dreptunghiulară, cu lungimea de 160 cm, lățimea 120 cm și înălțimea de 10-40 cm. Lipit de aceasta se afla un complex format din două compartimente dreptunghiulare, unul fiind prevăzut cu o rășniță. Jumătatea nordică a fost folosită pentru depozitare, aici fiind descoperite numeroase vase în campania din anul 2008. Delimitarea celor două compartimente s-a făcut printr-o lipitură verticală ce avea o grosime de 2-10 cm.



Fig. 7. Vas antropomorf (MJT, Fotografie de Ion Torcică).

În sectorul M-R, 1-5, în carourile M1-5, N1-5, O2-5 s-a definitivat cercetarea resturilor unei construcții incendiate, cu indicativul L15, puternic afectată de lucrările agricole. Resturile acesteia constau în fragmente de chirpici de



Fig. 8. Construcția L14, vase sparte in situ.



Fig. 9. Construcția L14. Complex format dintr-o cutie din lut și alte două compartimente adiacente, unul cu râșniță.



Fig. 10. Vas antropomorf (MJT, fotografie de Ion Torcică și desen de Cătălina Dănilă) și pandantiv din aur (MNIR, fotografie de George Nica), după Andreescu et al. 2009, pl. XI și XII.

diverse dimensiuni (2-40 cm), unele formate din lipituri succesive de 2-3 cm. Vatra, în mare parte distrusă, cu dimensiuni de cca. 150x100 cm, avea trei faze de refacere. Inventarul construcției era compus din opt vase sparte *in situ*, 24 greutatea de lut (majoritatea fragmentare), trei râșnițe fragmentare și o statueta antropomorfă ce reprezintă un personaj feminin așezat pe un scaun. În zona acestei construcții au fost descoperite un vas antropomorf și un mic pandantiv din aur (Fig. 10) (Andreescu et al. 2009).

Campaniile din anii 2010 și 2011 au avut drept obiectiv principal finalizarea cercetării ultimului nivel de locuire din așezare. Pentru atingerea obiectivului propus, cercetarea s-a concentrat inițial în suprafața Sy, în zona carourilor A-B, 1-5 și S-Z, 1-5 și în suprafața Sx, în sectorul D-G, 6-10.

Pe parcursul campaniilor, pentru cercetarea complexelor arheologice descoperite, s-au deschis noi suprafețe, una în continuarea sectorului B-A III (carourile 6-7), cu dimensiunile de 10x4 m și o alta cu dimensiunile de 2x14 m, pe lungimea carourilor A IV (1-7).

În marginea de nord-est a tell-ului, în zona carourilor A II, A III, A IV, 3-6 au fost descoperite resturile unei construcții care a primit indicativul L16 (Fig. 11), puternic afectată de lucrările agricole. Construcția pare să fi fost realizată în cea mai mare parte din lemn, chirpiciul din perimetrul ei fiind foarte puțin și puternic mărunțit.

Au fost descoperite 33 de vase sparte *in situ*, întregi și întregibile, patru râșnițe fragmentare și greutăți de lut ars. Majoritatea vaselor au părți lipsă, fiind probabil distruse de plug. Vatra a fost de asemenea distrusă, în perimetrul locuinței fiind descoperite doar plăcuțe de vatră dispartate.



Fig. 11. Construcția L16 - vase sparte *in situ*.

În suprafața S-Z, 1-5, în partea de nord-vest a așezării, a fost identificată o zonă cu o mare concentrare de materiale arheologice: fragmente ceramice, oase de animale, piese de silex, os, corn, scoică, cupru și chirpici ars. Următoarele campanii s-au concentrat în această zonă, pentru a stabili limitele acestei concentrări de materiale. Cercetările au arătat existența unui număr mare de fragmente de coarne de cerb aflate în diverse stadii de prelucrare, care împreună cu unelte întregi și fragmentare de tip săpăligă erau concentrate în zona carourilor S-V, 1-2, aflate în apropierea profilului magistral. Alături de acestea se afla o cantitate însemnată de oase de animale, unele fiind de dimensiuni mari și diversificate (mandibule, capete femurale, vertebre, coarne etc.). În apropierea profilului magistral s-au găsit și numeroase fragmente ceramice, dar și fragmente de chirpici ars și plăcuțe de vatră. Cu scopul de a identifica limita nord-vestică a acestei zone au fost cercetate carourile Z I - Z III, 1-5, dar aici au fost descoperite foarte puține oase, acest fapt indicând sfârșitul zonei de interes. Limita de est a zonei cu numeroase materiale osteologice a fost identificată în zona carourilor O3-P3-P4, unde au fost descoperite mai multe oase de mari dimensiuni, precum și coarne de cerb.

În concluzie, această zonă cuprindea suprafața S-Z, 1-5 și o parte din suprafața M-R, 1-5. Existența unui loc special pentru prelucrarea cornului, a unui atelier sau a unei simple zone menajere, va fi confirmat de analizele detaliate ale materialelor și contextelor arheologice pe care ne-am propus să le realizăm în viitor.

În restul suprafeței M-R au fost descoperite mai multe complexe arheologice. Dintre acestea, cel mai interesant, aflat în apropierea profilului magistral, era format din cinci vase cu profil complet, dintre care unul de mari dimensiuni. În această zonă au fost identificate mase de chirpici nears care au aparținut probabil unei construcții neincendiate, resturile acestora fiind descoperite în sectorul Sx în campaniile din anii 2018-2019. Alături de vase au mai fost descoperite resturile unei vetre puternic deteriorate, fragmente de chirpici dispartate provenind probabil de la pereți, dar și fragmente de râșnițe. Printre artefactele descoperite se numără o statueta plată din os, foarte bine lucrată.

Cercetările au continuat în suprafețele alăturate F-G și H-L din sectorul Sy, unde au fost descoperite două mici concentrări de chirpici ars, resturile a două vetre, precum și aglomerări de oase. Toate acestea sugerează existența unor construcții puternic deteriorate de intervenții ulterioare, în special de viziuni de animale. În această zonă au fost descoperite două artefacte deosebite.

Primul dintre acestea (Bîrzu 2019, 15-21) constituie baza unui unei reprezentări antropomorfe de un tip special, statuete antropomorfe cu vas pe cap (Andreescu 2002, 49-50). Spre deosebire de piesele descoperite până acum, care sunt statuete cu partea inferioară tronconică, goală la interior, aceasta reprezintă o bază cilindrică prevăzută cu o față umană. Nasul este reliefat, urechile sunt reprezentate prin doi lobi laterali cu câte trei perforații (Fig. 12).

O creștătură și o linie în relief cu cinci găurele figurează gura, care pare întredeschisă. Ochii sunt redați într-o manieră interesantă, prin două proeminențe alungite, crestate de o linie orizontală, sugerând un personaj cu ochii închiși. Deasupra bazei se păstrează un mic fragment dintr-un vâscior tronconic cu pereții ușor arcuiți. Urmele de pe bază și de pe fragmentul de vas sugerează faptul că vasul era ținut cu brațele, rupte din vechime.



Fig. 12. Statuetă antropomorfă (MJT, fotografie de Ion Torcică).

Al doilea artefact este o piesă cu totul deosebită, de tip „gânditor” (Fig. 13), lucrată dintr-un material grosier, similar chirpiciului. Capul este rudimentar modelat cu doi lobi laterali pronunțați și nasul puternic reliefat. Ochii sunt marcați de două bucăți de scoică, fapt deosebit de rar. Brațul drept sprijină bărbia și nu ar fi exclus ca și cel stâng, rupt din vechime, să fi fost orientat tot spre aceea zonă.

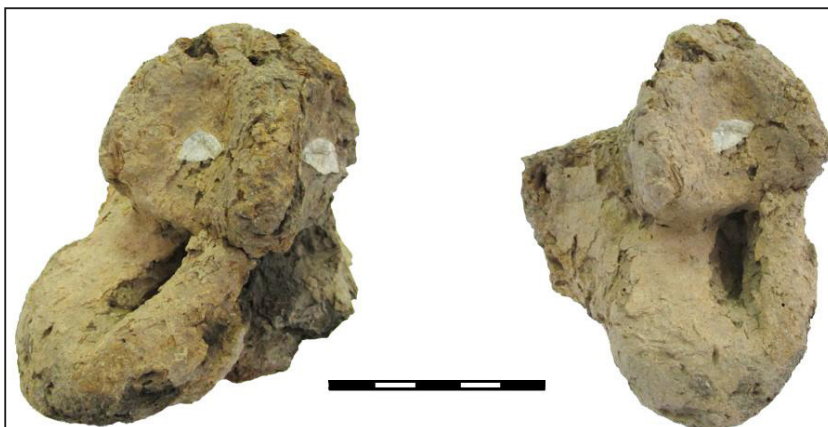


Fig. 13. Statuetă antropomorfă de tip „gânditor” (MNIR, fotografie de Marius Amarie).

S-a păstrat decât partea superioară a piesei, care pare a nu fi fost o statueta obișnuită. În

partea posterioară se observă o bucată de chirpici, ruptă din vechime, care sugerează faptul că aceasta era parte a unui artefact mai complex. Nu este exclus să fi fost un accesoriu antropomorf la o amenajare interioară, poate la colțul unei vetre, spre exemplu. O piesă asemănătoare ca material, mărime și reprezentarea ochilor prin bucăți de scoică a fost descoperită la sud de Dunăre, la Dolnoslav (Catalog 1989, Fig. 32).

Concluzii sector Sy. În această suprafață au fost descoperite, pe ultimul nivel de locuire, patru construcții incendiate, puternic deranjate de intervenții ulterioare. O zonă cu o mare concentrare de artefacte din corn, situată în marginea de nord-vest a așezării, indică probabil existența unui atelier de prelucrare a acestui material.

Inventarul arheologic este bogat: vase întregibile *in situ*, numeroase unelte din corn, os, silex, greutatea din lut, râșnite, figurine. Între acestea se remarcă un pandantiv de aur, un vas antropomorf precum și o figurină cu ochii figurați prin două bucăți de scoică.

Sub acest nivel au fost descoperite resturile destul de inconsistente ale altor construcții, neincendiate sau incendiate parțial, care semnalează o locuire anterioară ultimei secvențe de existență a așezării de pe „Măgurice”. Resturile inconsistente, deranjamentele ulterioare (lucrări agricole, viziune de animale sălbatice), nu au permis determinarea mărimii sau observarea unor detalii constructive ca în cazul celor din nivelul superior (reamintim că și acest nivel a suferit distrugeri majore, în special din cauza lucrărilor agricole).

## Sectorul Sx

Ultimele campanii s-au concentrat asupra sectorului Sx, în zona carourilor H-L, 1-5 și M-R, 1-5, zonă corespunzătoare cu suprafețele din sectorului Sy cercetate în campaniile anterioare. Obiectivul principal l-a constituit identificarea urmelor de locuire anterioare ultimei secvențe de locuire a așezării. În această zonă au fost descoperite în anii '90 resturile a două locuințe, una incendiată și resturile parțial incendiate a altei locuințe, în mare parte distruse de intervenții ulterioare (Andreescu *et al.* 2003).

În suprafața H-L (Fig. 14) cercetările au scos la lumină resturile unei construcții neincendiate, constând în câteva mase de chirpici de culoare albicioasă, precum și urmele unei vetre distruse aproape în totalitate. Resturile

construcției continuau și în profilul magistral care separă cele două sectoare, Sx și Sy. Fragmentele ceramice descoperite în zona construcției ar indica faptul că aparține nivelului Gumelnița A2 (ceramica neagră lustruită, ceramică pictată cu grafit sau cu roșu). În restul suprafeței au fost descoperite numeroase materiale arheologice: unelte din silex, os-corn, cupru, figurine antropomorfe, dar și multe oase și aglomerări de scoici. Se pare că această zonă a așezării a fost liberă de construcții o perioadă de timp destul de mare, ceea ce a permis acumularea unei cantități semnificative de materiale arheologice.

În suprafața M-R, 1-5 (Fig. 14) cercetările au relevat o situație deosebit de complexă. Astfel, cercetările din anii 1993-1995 au scos la lumină o mare cantitate de material arheologic - ceramică, material osteologic, unelte, situate în zona carourilor M-N, 1-5, la est de locuința L1/1993. Cercetările recente din această zonă au dus, de asemenea, la descoperirea unei mari cantități de material arheologic, conturând o zonă menajeră (care se întindea parțial și în carourile L 1-5), ce a fost utilizată intens, timp îndelungat. Întreaga zonă a fost deranjată de un adevărat labirint de ganguri și viziuni de animale.



Fig. 14. Suprafața Sx, M-R și H-L, 1-5. Fotografie aeriană de Marius Amarie.

În partea de nord a suprafeței M-R, în carourile O1-2, P1-2, R 1-2, au fost descoperite resturile unei construcții neincendiate foarte prost conservată, precum și ale unei vetre (Fig. 15), ce continuau în profilul magistral și este posibil ca ele să fie legate de alte resturi din chirpici nears descoperite în campaniile anterioare în sectorul Sy.

Descoperirea cea mai interesantă a fost făcută însă în partea de sud a suprafeței M-R, în zona carourilor O, P, R 3-5. Aici cercetările au relevat resturile incendiate ale unei locuințe cu indicativul L18 (Fig. 16), iar lângă ea o vatră (sau cuptor) cu o modalitate de construcție inedită.

Resturile locuinței, puternic deranjată de intervenții ulterioare, este probabil să se întindă și în suprafața M-R, 6-10, de care o separă un martor intermediar.

În zona carourilor P4-R4 a fost descoperită o aglomerare formată din bucăți masive de chirpici ars, provenind probabil de la pereții. Sub ele s-au mai păstrat mici porțiuni din podeaua locuinței, formată din 3-4 lipituri subțiri din lut. Sub aceste resturi și în jurul lor, într-o alveolă a solului, a fost descoperită o aglomerare de vase *in situ*, dintre care unele întregibile<sup>26</sup>. Modul de dispunere al acestor vase pare a indica o posibilă latură a locuinței,

<sup>26</sup> Nu s-a putut face o estimare exactă a numărului de vase, acestea fiind în curs de restaurare.



Fig. 15. Resturile unei construcții neincendiate cu vatră.



Fig. 16. Locuința L18, imagine de ansamblu, detaliu cu aglomerarea de râșnițe și vase in situ.

orientată NV-SE. Zona locuinței (ca de altfel întreaga suprafață) este tăiată de șanțuri, alveolarea în care au fost descoperite vasele fiind amplasată deasupra unui astfel de șanț. Nu este clar dacă unele au fost șanțuri de fundație ale locuinței sau ganguri de animale, în zonă fiind vizibile urme ale unor astfel de ganguri în profilele intermediare dintre suprafețe.

În locuință, în zona carourilor O4-P4, au fost descoperite resturile unei vetre (Fig. 17), distrusă în mare parte, cu latura de cca. 100 cm și 40 cm înălțime. Vatra avea un miez de lut ners și o gardină formată din mai multe straturi din lut ars, foarte prost conservată. Lângă vatră se afla o amenajare de tip cutie de cca. 65x65 cm.



Fig. 17. Vatra și cutia din carourile O4-P4.

La cca. 1,5 m nord de locuință se afla o aglomerare de cinci râșnițe fragmentare, unele de mari dimensiuni (Fig. 16). Acestea erau acoperite de resturile neincendiate ale locuinței amplasate în nordul suprafeței M-R.

Descoperirea cea mai interesantă a fost amenajarea din zona carourilor O3-O4, pe care o să o numim, în continuare, vatră (Fig. 18). Aceasta era amplasată lângă locuința L18, suprapunând amenajarea de tip cutie adosată vetrei locuinței. Vatra era masivă, de formă relativ pătrată, cu latura de cca. 160 cm, fiind puternic înclinată spre latura nordică. Demontarea ei a arătat faptul că această înclinare se datora gangurilor de animale. Acestea au săpat pe sub vatră, iar aceasta, datorită greutății, s-a înclinat în special în partea nordică, unde perturbațiile erau mai mari.

Modul de construcție al acestei vetre este mai puțin obișnuit. Astfel, se pare că mai întâi a fost construit un cadru, o cutie de formă relativ pătrată formată din plăci de lut, unele groase de 3-4 cm. În interiorul acestei cutii s-a amenajat prin lutuire o cavitate rotundă pe un pat din lut ars, cu multă pleavă în compoziție, gros de cca. 10 cm. Această cavitate a fost umplută cu bucăți din lut de culoare cenușie, compactate prin batere, care au constituit miezul vetrei (Fig. 19).

Peste acest miez rotund, care avea la partea superioară un diametru de cca. 80 cm, se afla un pat alcătuit din pietriș și lentile de lut cu diverse durități, peste care a fost era amenajat primul focar (Fig. 20/d). O a doua fază de folosire a fost amenajată deasupra acestuia, pe un pat subțire de lut. Gardina a fost în mare parte deteriorată, cu excepția laturii sudice și a colțului de sud-vest. În această parte s-a putut observa cum au fost adăugate mai multe plăci din lut. Gardina avea în această zonă o grosime de cca. 30 cm la partea superioară, iar la partea inferioară, unde se mula pe miezul vetrei, cca. 50 cm (Fig. 20/c). Observațiile au arătat faptul că diversele părți ale vetrei au fost influențate în mod deosebit de foc. În primul rând vatra nu pare să fi fost prea mult în uz. Plăcuțele de vatră ale celor două faze de utilizare sunt subțiri, de 1-2 cm (Fig. 20/b), în comparație cu alte vetre care au focarul alcătuit din plăcuțe de vatră groase de 8-10 cm. În al doilea rând este inegal arsă. La secționare s-a dovedit faptul că pe latura sudică lutuile și plăcile gardinei erau foarte bine arse, foarte dure, compacte, în timp ce restul vetrei (în special partea nordică) era prost arsă, inclusiv plăcuțele gardinei (în unele zone miezul este nears).

La demontare s-a observat faptul că pare să fi avut anumite părți mai puțin îngrijit lucrate. Astfel, jumătatea de est a miezului nu a fost foarte bine compactată, fiind mai friabilă decât cealaltă jumătate, de vest. Lutuielile care



Fig. 18. Vatra din carourile O3-O4.



Fig. 19. Vatra din carourile O3-O4 - detalii constructive.

îmbrăcau miezul, precum și plăcile din care era formată gardina erau și ele mai puțin compacte decât cele din partea de vest (de fapt din colțul de sud-vest care s-a păstrat mai bine). Acesta este motivul pentru care vatra a suferit distrugereri mai mari în această zonă (Fig. 20/a), animalele reușind să disloce părți din ea, care probabil fuseseră slăbite în prealabil și de alte intervenții (colțul sud-estic al vetrei lipsește).

Am numit acest complex vatră, cu toate că modul de construcție este neobișnuit pentru acest tip de amenajare. Miezul și focarul rotund ne-au făcut să ne întrebăm dacă nu cumva era un cuptor. Din păcate nu am găsit niciun element care să ateste un asemenea complex, respectiv resturile dintr-o boltă care să certifice o asemenea ipoteză.

Dinamica locuirii în suprafața M-R, 1-5 a putut fi surprinsă mai bine datorită conservării parțiale a complexelor de aici. Astfel, în partea de nord se afla o construcție neincendiată (puțin chirpici ars se află în zona vetrei) care se pare că se întindea și în sectorul de nord-est, Sy (aici, într-o zonă cu chirpici ners, amplasată lângă profilul magistral, au



Fig. 20. Vatra din carourile O3-O4 - detalii constructive.

fost descoperite cinci vase întregibile). Construcția era deranjată de ganguri de animale și acoperea cca. 10 mp, cu o concentrare mai mare de chirpici în apropierea vetrei. În cealaltă jumătate a suprafeței se afla locuința incendiată cu indicativul L18. Această locuință avea o vatră rectangulară care avea adosată, în partea de est, un complex rectangular de 65x65 cm. Cercetările au relevat faptul că vatra cea mare din carourile O3-O4 a fost construită parțial peste cutia adosată vetrei locuinței din carourile O4-P4. Se pare că la momentul construirii vetrei mari, cutia și posibil și vatra locuinței, nu mai erau în funcțiune. Nu este foarte clară poziția vetrei mari, deși ea se află la est de locuință, aparent în exterior, perturbațiile sunt foarte puternice în această zonă și nu se poate stabili dacă vatra era în exterior sau pe latura de est a locuinței, latură care a fost distrusă (ca, de altfel, și colțul de sud-est al vetrei).

Situația în această suprafață este mai complexă datorită existenței altei vetre pe latura de sud. Astfel, în suprafața S-Z a fost cercetată, în anul 2006, o vatră amplasată în caroul S3. Aceasta continua în matorul care separă cele două suprafețe, o parte a ei aflându-se în suprafața M-R, în caroul R3, în apropierea resturilor celor două locuințe. La demontare s-a observat că lângă aceasta era o zonă compactă din chirpici nears. Nu există însă o situație clară care să lege această vatră de vreuna din cele două locuințe. Demontarea matorului dintre cele două suprafețe și continuarea cercetărilor în suprafață alăturată H-L ar putea aduce anumite clarificări.

Campania din anul 2007 a dus la descoperirea unei construcții cu indicativul L12 în suprafața M-R, 6-10, carourile M-O 6-10, P 7-9. Construcția, parțial incendiată, era distrusă în mare parte de ganguri de animale (cele care se continuă și în suprafața M-R, 1-5, unde au perturbat cele două locuințe descrise mai sus). Printre complexele descoperite se numără o vatră, în zona carourilor P6-O6, care continua în profilul nordic. Vatra avea două faze de folosire, fiecare așezată pe un pat de pietriș și nisip. Legătura dintre locuințele aflate în cele două suprafețe, M-R 1-5 și M-R 6-10, va fi lămurită după demontarea matorului stratigrafic dintre ele.

## Concluzii

Cercetările din ultimii ani au avut ca rezultat o aprofundare a cunoștințelor despre locuirea gumelnițeană de pe „Măgurice”. Coroborarea unor seturi de date referitoare la stratigrafia așezării, inventarul arheologic, repartitia spațială a artefactelor, datele despre modul de subzistență, completate de o serie de date radiocarbon, au dus la schițarea unor concluzii interesante, unele surprinzătoare, referitoare la viața comunității de pe „Măgurice”, precum și la cadrul general al evoluției civilizației gumelnițene. În continuare vom prezenta doar câteva concluzii preliminare, analiza tuturor corelațiilor între diversele seturi de date necesitând mult mai mult timp.

Cercetarea ultimului nivel de locuire, însumând o suprafață de peste 1600 mp, a permis observații importante legate de dinamica locuirii în așezare.

Pe ultimul nivel au fost identificate nouă construcții: una era neincendiată, una parțial incendiată, iar restul incendiate. Toate construcțiile au fost în mare parte distruse de intervenții ulterioare. Resturile de chirpici sunt destul de puține, ceea ce ne face să credem că principalul material folosit la construcția lor a fost lemnul. Dimensiunile reale și orientarea acestor construcții sunt greu de determinat, de obicei a fost înregistrată suprafața pe care erau răspândite resturile construcției (chirpici, ceramica *in situ*). Nu au fost descoperite urme de pari sau alte elemente (șanțuri de fundație) care să delimiteze construcțiile.

Planul amplasării construcțiilor pe ultimul nivel are o doză de relativitate, marcând locul aproximativ unde se aflau acestea (Fig. 4/b). Reconstituirea artistică a ultimei așezări de pe „Măgurice” (Fig. 21), cu cele nouă construcții și amplasamentul lor este mai mult un exercițiu de imaginație, o propunere de vizualizare a unui posibil sat gumelnițean pornind de la câteva elemente din teren și apelând la cunoștințele noastre istorice. De aceea insistăm asupra faptului că aceasta este o propunere de reconstituire cu o mare doză de relativitate.

De altfel, o problemă importantă este aceea a contemporaneității acestor construcții. Ceea ce am descoperit noi pe ultimul nivel sunt resturile unor construcții aparținând ultimei faze de locuire a așezării. Asta nu înseamnă că ele erau toate în uz în momentul în care această locuire se încheie, probabil cu un incendiu. Construcțiile notate cu L3, neincendiată și resturile inconsistente, parțial arse ale celei cu indicativul L2, par să nu fi fost în folosință în momentul *terminus* al așezării. De asemenea, construcția cu indicativul L16, o aglomerare de vase cu puțin chirpici, pare a fi mai veche decât locuințele incendiate din partea de nord a așezării.

Legat de această problemă a contemporaneității construcțiilor de pe ultimul nivel, o întrebare legitimă este: cum se plasează cronologic această așezare în cadrul culturii Gumelnița?

Analiza inventarului arheologic, în special ceramica, a plasat această așezare, în mod convențional, în faza Gumelnița B1<sup>27</sup>, conform periodizării lui Vl. Dumitrescu<sup>28</sup>, completată de D.V. Rosetti<sup>29</sup>, care împarte evoluția acestei culturi în patru faze A1, A2, B1, B2 (ultima prea puțin documentată).

<sup>27</sup> Andreescu, Mirea și Apope 2003, 80-84.

<sup>28</sup> Dumitrescu 1925, 100-103; Dumitrescu, 1966, 96-97.

<sup>29</sup> Rosetti 1938, 30-31.



Fig. 21. Reconstituirea ipotetică a ultimei aşezări de pe „Măgurice”. Ilustrație de Cătălina Dănilă.

Faza Gumelnița B1 este bine documentată îndeosebi prin săpăturile de la Căscioarele<sup>30</sup>, Bucșani<sup>31</sup> și Vitănești. Din păcate au fost publicate foarte puține materiale, în special ceramică, care să illustreze această fază. Acesta este unul din motivele pentru care este contestată existența acestor faze<sup>32</sup>. Bazată pe comparația materialului descoperit la Pietrele cu puținele piese publicate de la Vitănești, afirmația că existența fazei Gumelnița B1 nu este convingător demonstrată, este hazardată. De altfel, la Pietrele, unde se desfășoară probabil cea mai complexă cercetare a unei aşezări aparținând culturii Gumelnița, cu rezultate excepționale, ultimul nivel este distrus aproape în întregime de deranjamente ulterioare. Cercetările întreprinse în marginile aşezării nu puteau surprinde decât puține materiale care au aparținut ultimului nivel. De asemenea, evoluția de la faza Gumelnița A2 la Gumelnița B1 este un proces continuu, nu o schimbare bruscă de forme și decor. De aceea, anumite forme și elemente de decor sunt comune ambelor faze. Ceea ce face diferența este predominarea unor astfel de forme și decoruri într-una din fazele menționate. Astfel, spre exemplu, decorul, uneori extrem de elaborat, pictat cu grafit din faza Gumelnița A2 aproape dispare cu totul în faza Gumelnița B1. Este un exemplu edificator alături de altele, cum ar fi ceramica neagră lustruită sau elegantele vase bitronconice cu decor în relief sau pictat întâlnite doar în faza Gumelnița A2. Analiza unor loturi mari de piese mari care provin din aşezări cercetate în întregime demonstrează existența unei evoluții a ceramicii gumelnițene în ceea ce convențional numim fazele Gumelnița A2 și Gumelnița B1 (discuții mai ample ar trebui purtate despre faza Gumelnița A1 și faza finală, Gumelnița B2).

Cercetarea integrală a ultimei locuirii de pe „Măgurice” a relevat un inventar ceramic extrem de bogat. Alături de zecile de mii de fragmente ceramice au fost descoperite multe vase întregi sau întregibile, unele descoperite *in situ*, în locuințe, acest lot fiind unul de referință pentru studiul ceramicii aparținând culturii Gumelnița.

Cercetările de la Vitănești au continuat cu locuirea anterioară ultimului nivel de locuire, cu importante observații asupra stratigrafiei și implicit a evoluției aşezării. Rezultatele indică o dinamică a locuirii extrem de complexă, o evoluție continuă care nu mai poate fi încadrată în clasicele niveluri de locuire orizontale<sup>33</sup>. Evoluția continuă presupune o permanentă schimbare în configurația unei locuirii, fie prin reamenajarea unor construcții mai vechi, construirea altora noi, eliminarea altora, într-un proces fluid care nu presupune contemporaneitatea construcțiilor pe care noi le considerăm contemporane prin includerea lor într-un așa-numit nivel de locuire cu o componentă planimetrică definitorie. Discuția este mult mai amplă și depășește cu mult succinta prezentare de față.

<sup>30</sup> Dumitrescu 1965, 233-234.

<sup>31</sup> Bem 2001, 168-170.

<sup>32</sup> Reingruber 2015, 302-304.

<sup>33</sup> De altfel, astfel de opinii referitoare la validitatea nivelurilor de locuire încep să fie mult mai nuanțate (vezi în acest sens lucrarea cercetătorului bulgar V. Nikolov 2019).

## Considerații finale. Așezarea de la Vitănești în contextul cercetării așezărilor de tip *tell* gumelnițene.

Așezările de tip *tell* gumelnițene sunt numeroase în zona de sud a României și de nord-est a Bulgariei, unde au fost identificate mai mult de 600 de astfel de așezări, în perioada de apogeu a dezvoltării lor<sup>34</sup>. În arealul culturii Gumelnița, dintr-un total de 269 de așezări înregistrate, 61% reprezintă *tell*-uri. Dintre acestea însă, foarte puține au fost cercetate și publicate. Astfel, o statistică de la nivelul anului 2010 privind modul de cercetare a așezărilor gumelnițene<sup>35</sup>, arată că 68% reprezintă cercetări de suprafață, 13% sondaje, 7% săpături de salvare și doar 12% cercetări sistematice.

Având în vedere faptul că puține așezări *tell* au fost cercetate integral în raport cu numărul mare de așezări identificate, o imagine de ansamblu privind modul de viață a comunităților gumelnițene de la nordul Dunării este greu de reconstituit.

În acest context, cercetările de la Vitănești au adus noi informații relevante pentru diferite aspecte privind așezările tip *tell* gumelnițene, pe mai multe direcții de studiu. Astfel, pe o scară mai largă, cercetările micromorfologice din zona apropiată a *tell*-lui au adus date inedite referitoare la apariția acestui tip de așezare și a legăturilor acesteia cu mediul natural. De asemenea, cercetările de teren au dus la identificarea mai multor locuiri contemporane aflate în jurul *tell*-ului. Mergând apoi spre sfera mai restrânsă a așezării *tell* propriu-zise, o a doua direcție de cercetare a urmărit reconstituirea așezărilor care s-au succedat pe „Măgurice”, prin analiza mai multor paliere, cum ar fi organizarea internă, arhitectura, artefactele, paleoeconomia etc. Cercetarea integrală a ultimului nivel de locuire Gumelnița B1 a permis reconstituirea ipotetică a unei așezări gumelnițene. O a treia direcție de cercetare a urmărit studiul inventarului arheologic, foarte numeros în așezarea de la Vitănești, pe diverse categorii (ceramică, piatră, silix, os, corn, cupru etc), precum și stabilirea unor serii tipologice pentru diverse categorii de artefacte (vase, unelte, plastică etc), specifice acestei zone. Analiza statistică a diferitelor categorii de artefacte a permis determinarea unor elemente de paleoeconomie precum și ale unor zone de activități specifice în cuprinsul așezării, cum este, spre exemplu, prelucrarea cornului.

Nu în ultimul rând, o serie de analize interdisciplinare au contribuit la clarificarea anumitor aspecte specifice. Astfel, analizele izotopice făcute pe materiale osteologice descoperite în așezare sugerează anumite aspecte legate de relațiile dintre om și unele specii de animale, cum ar fi suinele. De asemenea, rezultatele noi serii de datări cu radiocarbon vor putea duce la elaborarea unui cadru cronologic pentru evoluția culturii Gumelnița în vestul Munteniei.

Continuarea cercetărilor de la Vitănești și publicarea rezultatelor, fie acestea mai vechi sau mai noi, sperăm să aducă noi informații prin care să contribuie la o mai bună cunoaștere a civilizației gumelnițene.

## Abrevieri

*Cronica cercetărilor arheologice din România* - <http://cronica.cimec.ro>.

## BIBLIOGRAFIE

- Andreescu, R.R. 2002. *Plastica antropomorfă gumelnițeană. Analiză primară*. București: Muzeul Național de Istorie a României.
- Andreescu, R.R. 2005. Valea Teleormanului. Mediul și comunitățile umane în mil. V a.Chr. *Cultură și civilizație la Dunărea de Jos* 22: 141-150.
- Andreescu, R.R. 2006. Considerații asupra decorului statuetelor gumelnițene. *Cercetări Arheologice* 13: 159-171. DOI: [https://cercetari-arheologice.ro/articol/ca13\\_06](https://cercetari-arheologice.ro/articol/ca13_06).
- Andreescu, R.R. 2009. The decor of the statuettes belonging to Gumelnita culture (mil V B.C.), *Journal of Archaeomorphology* 5: 16-28.
- Andreescu, R.R. 2012. Reprezentări ornitomorfe descoperite în așezarea de la Vitănești ‘Măgurice’, jud. Teleorman. *Buletinul Muzeului Județean Teleorman. Seria Arheologie* 4: 47-52.

<sup>34</sup> Anthony 2010, 45.

<sup>35</sup> Ștefan 2010, pl. LXV.

- Andreescu, R.R., și Borțun, C. 1995. Vitănești, Măgurice, com. Purani, jud. Teleorman. *Cronica cercetărilor arheologice din România. Campania 1994*: 100.
- Andreescu, R.R. and Mirea P. 2000. Uncommon practice of Gumelnița. Zoomorphic clay figurines modelling. *Cercetări Arheologice* 11: 611-613.
- Andreescu, R.R. and Mirea P. 2008. Tell Settlements: a pattern of landscape occupation in the Lower Danube, in A. Whittle, D. Hofmann, and D.W. Bailey (eds.) *Living well together, Settlement and materiality in the Neolithic of South-East and central Europe*: 28-34. Oxford: Oxbow Books.
- Andreescu R.R. și Moldoveanu K. 2011. Considerații privind vetrele din așezarea gumelnițeană de la Vitănești “Măgurice”, jud. Teleorman. *Buletinul Muzeului Județean Teleorman. Seria Arheologie* 3: 103-117.
- Andreescu R.R. și Moldoveanu K. 2013. Note asupra unui complex descoperit în așezarea eneolitică de la Vitănești, jud. Teleorman. *Buletinul Muzeului Județean Teleorman. Seria Arheologie* 5: 143-154.
- Andreescu R.R. și Moldoveanu K. 2017. Pandantive din lut descoperite în așezarea eneolitică de la Vitănești, jud. Teleorman. *Buletinul Muzeului Județean Teleorman. Seria Arheologie* 9: 29-40.
- Andreescu R.R. and Moldoveanu K. 2019. Looking around the tell-settlements. A view from Southern Romania. *Studii de Preistorie* 16: 97-112.
- Andreescu, R.R., Borțun, C. și Mirea, P. 1996. Vitănești, Măgurice, com. Purani, jud. Teleorman. *Cronica Cercetărilor Arheologice din România. Campania 1995*: 136.
- Andreescu, R., Mirea, P. și Apope, Ș. 2003. Cultura Gumelnița în vestul Munteniei. *Cercetări Arheologice* 12: 71-87.
- Andreescu R.R., Mirea P. și Apope Ș. 2011. Dinamica locuirii neo-eneolitice pe valea Teleormanului, *Cultură și civilizație la Dunărea de Jos* 16-17: 29-32.
- Andreescu, R.R., Mirea, P. și Zaharia, P. 2000. Vitănești, com. Purani, jud. Teleorman, punct Măgurice, în C. Borș, I. Oberländer-Târnoveanu, Fl. Vasilescu și T. Vasilescu (ed.) *Cronica Cercetărilor Arheologice din România: campania 1999*: 113.
- Andreescu, R.R., Moldoveanu, K. și Mirea, P. 2006. Vitănești, com. Vitănești, jud. Teleorman. Punct Măgurice, în M.V. Angelescu și F. Vasilescu (ed.), *Cronica Cercetărilor Arheologice din România: campania 2005*: 395-396.
- Andreescu, R., Haită, C., Pavel, M. și Zaharia, P. 2001. Vitănești, com. Purani, jud. Teleorman, în M.V. Angelescu, C. Borș, I. Oberländer-Târnoveanu, (ed.) *Cronica Cercetărilor Arheologice din România. Campania 2000*: 271-272.
- Andreescu, R. R., Mirea, P., Moldoveanu, K., și Torcică, I. 2009a. Noi descoperiri în așezarea gumelnițeană de la Vitănești “Măgurice”. *Buletinul Muzeului Județean Teleorman. Seria arheologie* 1: 75-92.
- Andreescu, R., Pătrașcu, I., Mirea, P. și Zaharia, P. 1998. Vitănești, punct Măgurice, com. Purani, jud. Teleorman, *Cronica Cercetărilor Arheologice din România. Campania 1997*: 85-86.
- Andreescu, R., Pătrașcu, I., Mirea, P. și Zaharia, P. 1999. Vitănești, com. Purani, punct Măgurice, jud. Teleorman., *Cronica Cercetărilor Arheologice din România: campania 1998*: 130-131.
- Andreescu, R.R., Borțun, C., Mirea, P., Zaharia, P. și Pătrașcu, I. 1997. Vitănești, com. Purani, jud. Teleorman. Punct Măgurice, *Cronica Cercetărilor Arheologice din România. Campania 1996*: 78-79.
- Andreescu, R.R., Moldoveanu, K., Mirea, P., Bălășescu, A., Radu, V. și Haită, C. 2007. Vitănești, com. Vitănești, jud. Teleorman. Punct Măgurice, *Cronica Cercetărilor Arheologice din România: campania 2006*: 392.
- Andreescu, R.R., Haită, C., Bălășescu, A., Radu, V., Mirea, P., Apope, Ș., Zaharia, P. și Moldoveanu, K. 2003. Vitănești, com. Purani, jud. Teleorman. Punct Măgurice, Teleor 007, *Cronica Cercetărilor Arheologice din România: campania 2002*: 338-339.
- Andreescu, R.R., Moldoveanu, K., Florea, M., Bălășescu, A., Radu, V., Haită, C., Mirea, P. și Torcică, I. 2017. Vitănești, com. Vitănești, jud. Teleorman. Punct Măgurice, *Cronica Cercetărilor Arheologice din România: Campania 2016*: 154-155. Institutul Național al Patrimoniului.
- Andreescu, R.R., Moldoveanu, K., Haită, C., Bălășescu, A., Radu, V., Mirea, P., Apope, Ș., Zaharia, P. și 2004. Vitănești, com. Purani, jud. Teleorman. Punct Măgurice, Teleor 007, *Cronica Cercetărilor Arheologice din România: campania 2003*: 368-369.
- Andreescu, R.R., Moldoveanu, K., Florea, M., Bîrzu, A., Radu, V., Haită, C., Mirea, P., și Torcică, I. 2019. Vitănești, com. Vitănești, jud. Teleorman. Punct Măgurice, *Cronica Cercetărilor Arheologice din România: Campania 2018*: 248-250.
- Andreescu, R.R., Moldoveanu, K., Florea, M., Bîrzu, Radu, V., Haită, C., Mirea, P., și Torcică, I. 2020. Vitănești, com. Vitănești, jud. Teleorman. Punct Măgurice, în *Cronica Cercetărilor Arheologice din România: Campania 2019*: 435-438.

- Andreescu, R.R., Moldoveanu, K., Florea, M., Bîrzu, Radu, V., Haită, C., Mirea, P., și Torcică, I. 2021. Vitănești, com. Vitănești, jud. Teleorman. Punct Măgurice, în *Cronica Cercetărilor Arheologice din România: Campania 2020*: 543-546.
- Andreescu, R.R., Moldoveanu, K., Florea, M., Roaită, F., Bălășescu, A., Radu, V., Haită, C., Torcică, I. și Dumitru, M. 2015. Vitănești, com. Vitănești, jud. Teleorman. Punct Măgurice, în *Cronica Cercetărilor Arheologice din România: Campania 2014*: 150-151.
- Andreescu, R.R., Moldoveanu, K., Bălășescu, A., Radu, V., Haită, C., Torcică, I., Mirea, P., Dumitru, M., Zaharia, P. și Bîrzu, A. 2010. Vitănești, com. Vitănești, jud. Teleorman. Punct Măgurice, *Cronica Cercetărilor Arheologice din România: Campania 2009*: 205-206..
- Andreescu, R.R., Moldoveanu, K., Bălășescu, A., Radu, V., Haită, C., Torcică, I., Mirea, P., Dumitru, M., Zaharia, P. și Bîrzu, A. 2011. Vitănești, com. Vitănești, jud. Teleorman. Punct Măgurice, *Cronica Cercetărilor Arheologice din România: Campania 2010*: 152.
- Andreescu, R.R., Moldoveanu, K., Bălășescu, A., Radu, V., Haită, C., Torcică, I., Mirea, P., Dumitru, M., Zaharia, P. și Nica, T. 2009b. Vitănești, com. Vitănești, jud. Teleorman. Punct Măgurice, *Cronica Cercetărilor Arheologice din România: Campania 2008*: 229-230.
- Andreescu, R.R., Moldoveanu, K., Florea, M., Bălășescu, A., Radu, V., Haită, C., Torcică, I., Dumitru, M., Roaită, F. și Pitiș, R. 2012. Vitănești, com. Vitănești, jud. Teleorman. Punct Măgurice, în M.V. Angelescu (ed.) *Cronica Cercetărilor Arheologice din România: Campania 2011*: 167-168.
- Andreescu, R.R., Moldoveanu, K., Florea, M., Bălășescu, A., Radu, V., Haită, C., Mirea, P., Torcică, I., Zaharia, P., Dumitru, M., Roaită, F. și Pitiș, R. 2013. Vitănești, com. Vitănești, jud. Teleorman. Punct Măgurice, *Cronica Cercetărilor Arheologice din România: Campania 2012*: 137-138.
- Andreescu, R.R., Moldoveanu, K., Florea, M., Bîrzu, A., Bălășescu, A., Radu, V., Haită, C., Mirea, P., Torcică, I. și Popovici, S. 2018. Vitănești, com. Vitănești, jud. Teleorman. Punct Măgurice, *Cronica Cercetărilor Arheologice din România: Campania 2017*: 151-152.
- Andreescu, R.R., Moldoveanu, K., Florea, M., Roaită, F., Bălășescu, A., Radu, V., Haită, C., Torcică, I., Dumitru, M., și Pitiș, R. 2014. Vitănești, com. Vitănești, jud. Teleorman. Punct Măgurice, *Cronica Cercetărilor Arheologice din România: Campania 2013*: 155-156.
- Andreescu, R.R., Moldoveanu, K., Olariu, C., Bălășescu, A., Radu, V., Haită, C., Mirea, P., Torcică, I., Zaharia, P. și Dumitru, M. 2008. Vitănești, com. Vitănești, jud. Teleorman. Punct Măgurice, *Cronica Cercetărilor Arheologice din România: campania 2006*: 327-328.
- Andreescu, R.R., Oanță-Marghitu, S., Haită, C., Bălășescu, A., Moise, D., Radu, V., Mirea, P., Zaharia, P., Lazăr, C., Dragoman, A., Bailey, D.W., Mills, S., Trick, S., Macklin, M., Howard, A., Thissen, L., Jordanova, M., și Bogaard, A. 2002. Măgura-Lăceni-Vitănești (com Măgura, com. Orbeasca, sat Lăceni, com. Purani, sat Vitănești), jud. Teleorman Punctele: Lăceni - „Valea Cioroaița”, Măgura (Cla 2), Măgura-Bran (Cla 001), Măgura-Buduiasca (Teleor 003), Vitănești (Teleor 007), *Cronica cercetărilor arheologice din România. Campania 2001*: 197.
- Anthony D.W., 2010. The Rise and Fall of Old Europe, in: D.W. Anthony and J.Y. Chi (eds.) *The lost world of old Europe: the Danube Valley, 5000-3500 BC*: 29-57. Princeton and Oxford: Princeton University Press.
- Bailey D.W., Andreescu R., Howard A.J., Macklin M.G. and Mills S. 2002. Alluvial Landscape in temperate Balkan Neolithic: transition to tells, *Antiquity* 76: 349-355.
- Balasse, M., Evin, A., Tornero, C., Radu, V., Fiorillo, D., Popovici, Andreescu, R., Dobney, K, Cucchi, T., and Bălășescu, A. 2016. Wild, domestic and feral? Investigating the status of suids in the Romanian Gumelnița (5th mil. cal BC) with biogeochemistry and geometric morphometrics. *Journal of Anthropological Archaeology* 42: 27-36.
- Bălășescu, A. 2014, *Arheozoologia neo-eneoliticului de pe Valea Teleormanului*. Cluj-Napoca: Editura Mega.
- Bălășescu, A. și Radu, V. 2003, Studiul materialului faunistic descoperit în tell-ul de la Vitănești (jud. Teleorman): nivelul Gumelnița B1. *Cercetări arheologice XII*: 375-387.
- Bălășescu, A., Radu, V. și Moise, D. 2005. *Omul și mediul animal între milenii VII-IV î.e.n. la Dunărea de Jos*: 60-61; 211-225, Târgoviște: Ed. Cetatea de Scaun.
- Bîrzu, A. 2019. Notă asupra unui fragment de vas gumelnițean cu atribute antropomorfe descoperit la Vitănești, jud. Teleorman. *Buletinul Muzeului Județean Teleorman. Seria arheologie* 11: 15-21.
- Bem, C. 2001. A Special Type of Aeneolithic Dwelling. Unicum or Deficiency of Conservation? *Studii de preistorie* 1: 153-192.
- Bréhard, S., and Bălășescu A. 2012. What's behind the tell phenomenon? An archaeozoological approach of Eneolithic sites in Romania. *Journal of Archaeological Science* 39, 10: 3167-3183.

- Catalog 1989. Le premier or de l'humanité en Bulgarie, 5e millénaire [catalog de expoziție], ed. Eluère, C., Musée des antiquités nationales, St-Germain-en-Laye: Paris.
- Crandell, O., Ionescu, C., and Mirea, P. 2016. Neolithic and Chalcolithic stone tools used in ceramics production: Examples from the south of Romania. *Journal of Lithic Studies* 3, 1: 241-258.
- Dănilă, C. 2014. Pictura cu grafit - o abordare experimentală. *Buletinul Muzeului Județean Teleorman. Seria Arheologie* 6: 151-199.
- Dumitrescu, Vl. 1925. Les fouilles de Gumelnița, *Dacia: Revue d'archéologie et d'histoire ancienne* 2: 29-103.
- Dumitrescu, Vl. 1965. Principalele rezultate ale primelor două campanii de săpături din așezarea neolitică târzie de la Căscioarele. *Studii și Cercetări de istorie Veche* 16, 2: 215-237.
- Dumitrescu, Vl. 1966. Gumelnița. Sondajul stratigrafic din 1960, *Studii și Cercetări de istorie Veche* 17, 1: 51-99.
- Haită, C. 2001. Studiu sedimentologic preliminar asupra locuirii neo-eneolitice din Valea Telermanului, zona Lăceni-Vitânești. Southern Romania Archaeological Project, campania 2000, *Studii de Preistorie* 1: 47-58.
- Marinescu-Bilcu, S. 2007. "Greutăți" decorate din aria Gumelnița. *Studii de Preistorie* 4: 87-103.
- Mărgărit, M., Andreescu, R.R., Moldoveanu, K., Mirea P. and Torcică I. 2022. Assembling raw materials, techniques and artifacts: antler industry from the Chalcolithic settlement of Vitânești-Măgurice (Romania). *Archaeologica Bulgarica* 26, 1: 25-56.
- Moldoveanu, K., 2007. Considerații asupra locuințelor gumelnițene. *Musaio* 12: 57-70.
- Moldoveanu, K., 2008. O categorie aparte de materiale descoperite în așezarea gumelnițeană de la Vitânești. *Musaio* 13: 51-58.
- Moldoveanu, K., 2012. Un capac cu mâner antropo-zoomorf descoperit la Vitânești 'Măgurice', jud. Teleorman, *Buletinul Muzeului Județean Teleorman. Seria Arheologie* 4: 53-57.
- Nikolov, V. 2019. Methodological issues in the exploration of prehistoric settlement sites and houses. *Papers of BAS Humanities and Social Sciences* 6: 3-12.
- Rosetti, D.V. 1938. Steinkupferzeitliche Plastik aus einem Wohnhügel bei Bukarest. *Jahrbuch für prähistorische und ethnographische Kunst* 12: 29-50. Verlag Walter de Gruyter.
- Reingruber, A. 2015. Absolute and relative chronologies in the lower Danube area during the 5th millennium BC. in: S. Hansen, P. Raczky, A. Anders and Agathe Reingruber (eds.) *Neolithic and Copper Age between the Carpathians and the Aegean Sea: chronologies and technologies from the 6th to the 4th millennium BCE*: 301-324. Bonn: Habelt-Verlag.
- Ștefan C. E., 2010. *Settlement types and enclosures in the Gumelnita culture*. Târgoviște: Ed. Cetatea de Scaun.
- Torcică, I. 2010. Observații asupra unor vase gumelnițene cu perforații din tell-ul de la Vitânești 'Măgurice', jud. Teleorman. *Buletinul Muzeului Județean Teleorman. Seria Arheologie* 2: 99-105.
- Torcică, I. 2012. Piese de tipul 'coarne de consecrație' descoperite în așezările Vitânești 'Măgurice' (jud. Teleorman) și Surdulești (jud. Argeș), *Buletinul Muzeului Județean Teleorman. Seria Arheologie* 4: 59-69.
- Torcică, I. 2017a. Un tip aparte de vase descoperite în structurile de locuire Gumelnița B1 din tell-ul Vitânești-Măgurice, jud. Teleorman, *Buletinul Muzeului Județean Teleorman. Seria Arheologie* 9: 41-56.
- Torcică, I., 2017b. Observații preliminare privind utilajul litic cioplit din tell-ul de la Vitânești (jud. Teleorman), *Mousaios* 21: 27-43.
- Torcică, I., 2018a. Ceramica pictată din tell-ul de la Vitânești-Măgurice (jud. Teleorman). *Mousaios*, 22: 29-45.
- Torcică, I., 2018b. Greutăți de lut decorate din tell-ul de la Vitânești-Măgurice, jud. Teleorman, *Studii de Preistorie* 15: 107-126.
- Torcică, I., 2018c. Vârfuri de săgeată și suliță din arealul sud-vestic al culturii Gumelnița, *Buletinul Muzeului Județean Teleorman. Seria Arheologie* 10: 187-205.
- Torcică, I. 2019. Unburned loom weights from Vitânești-Măgurice, tell settlement (Teleorman County, Southern Romania), *Buletinul Muzeului Județean Teleorman. Seria Arheologie* 11: 23-34.

## List of illustrations

- Fig. 1. Location of Vitănești „Măgurice” site (map drawn up by Mihai Florea).
- Fig. 2. Teleorman River valley; the red arrow shows the location of the Vitănești „Măgurice” settlement (Aerial picture taken during the ArcheoLandscape Europe (Cultura 2007-2013), 24.04.2012, author Carmen Miu).
- Fig. 3. Vitănești „Măgurice” *tell*-type settlement (Aerial picture taken during the ArcheoLandscape Europe (Cultura 2007-2013), 24.04.2012, author Radian Andreescu).
- Fig. 4. The searched area of the *tell* (Plans drawn up by Mihai Florea and Ion Torcică): 4/a.1. „Măgurice”; 2. „Vitănești II”; 4/b. Layout of buildings belonging to Gumelnița B1 habitation level.
- Fig. 5. The area searched during the 2009-2019 campaigns. Aerial picture by Marius Amarie.
- Fig. 6. Agglomeration of fired clay weights *in situ* (after Andreescu *et. al.* 2009, pl. VII and IX).
- Fig. 7. Anthropomorphic vessel (MJT, picture by Ion Torcică).
- Fig. 8. Building no.14, vessels broken *in situ*.
- Fig. 9. Building no.14. Arrangement made out of a clay box and two adjacent compartments, one with a grinding stone.
- Fig. 10. Anthropomorphic vessel (MJT, picture by Ion Torcică and drawing by Cătălina Dănilă) and gold pendant (MNIR, picture by George Nica), after Andreescu *et al.* 2009, pl. XI and XII.
- Fig. 11. Building no.16 - vessels broken *in situ*
- Fig. 12. Anthropomorphic figurine (MJT, picture by Ion Torcică).
- Fig. 13. ”Thinker” type anthropomorphic figurine (MNIR, picture by Marius Amarie).
- Fig. 14. Sx Surface, M-R and H-L (1-5). Aerial picture by Marius Amarie.
- Fig. 15. Remains of an unburnt building with hearth.
- Fig. 16. L18 Building overview, detail with the agglomeration of grinding stones and vessels *in situ*.
- Fig. 17. Hearth and box in O4-P4 squares.
- Fig. 18. Hearth in O3-O4 squares.
- Fig. 19-20. Hearth in O3-O4 squares - construction details.
- Fig. 21. Hypothetical reconstruction of the last settlement on the „Măgurice” tell. Illustration by Cătălina Dănilă.

RADIAN-ROMUS ANDREESCU  
Muzeul Național de Istorie a României

KATIA MOLDOVEANU  
Muzeul Național de Istorie a României  
katia.moldoveanu@gmail.com

ION TORCICĂ  
Muzeul Județean Teleorman  
iontorcica@yahoo.com

PAVEL MIREA  
Muzeul Județean Teleorman  
pavelcmirea@yahoo.com

ANDREEA BÎRZU  
Muzeul Național de Istorie a României  
birzuandreea@yahoo.com

