

## ANTON KAUFFMAN, UN PICTOR VIENEZ ÎN ȚĂRILE ROMÂNE (1840-1845)

Sorin IFTIMI<sup>1</sup>

**Cuvinte cheie:** *Anton Kauffmann, Biedermeier, portretistică, miniaturistică, litografii*

**Keywords:** *Anton Kauffman, Biedermeier, portraiture, miniature painting, lithographs*

Anton Kauffmann a fost un pictor vienez, activ între anii 1835-1850, cunoscut mai ales ca portretist, miniaturist și desenator. Înainte de 1840, el a studiat la Academia de Arte din Viena. Cinci miniaturi ale sale au fost prezentate la expozițiile academice din 1838 și 1839, în perioada când se afla în anii terminali ai studiilor. Tânărul artist este cunoscut în domeniul miniaturistilor prin portretul doamnei Karoline de Nesle (născută Scheerer), soția markgrafului Joseph de Nesle, semnat „Kauffmann, 1840”<sup>2</sup>. Nu se cunosc până acum date despre familia lui Anton Kauffmann și locul de origine, nici despre limitele temporale ale vieții sale. Numele său de familie indică o origine orășenească, burgheză, legată de comerț (Kaufmann = negustor). Pictorul trebuie să se fi născut cândva între 1815 și 1820. O cercetare aprofundată ar putea să aducă mai multe completări în această privință. Deocamdată, însă, nu există nici un studiu special dedicat artistului. O explicație a acestei lipse bibliografice este

---

<sup>1</sup> Complexul Muzeal Național „Moldova” Iași, Muzeul de Istorie a Moldovei.

<sup>2</sup> Eduard Gustav Adolf Emerich Leisching, *Die Bildnis-Miniatur in Oesterreich von 1750–1850*, Wien, 1907, p. 230; Katalog der Jubil. - Ausstellg, Ver., Mannheim, 1909, p. 138; Ulrich Thieme, Felix Becker, *Allgemeines Lexikon der bildenden Künstler von der Antike bis zur Gegenwart*, 1907-1950, Leipzig (dicționar în 30 volume).

dată de faptul că opera sa este încă necunoscută. Nu s-a păstrat nicăieri un nucleu de lucrări știute și apreciate, care să îndemne la un asemenea studiu.

Cercetarea de față este menită să identifice și să pună în evidență existența unui număr destul de însemnat de lucrări, care definesc profilul artistului care a activat în Principatele Române, în Epoca Regulamentară (1834-1856). Față de alți pictori, despre care se știe că au fost prezenți în spațiul românesc la acea vreme, dar de la care nu s-a păstrat nici măcar o lucrare, în cazul lui Kauffmann, opera există și poate fi studiată. Dacă la Viena figura sa se pierde printre numeroșii artiști talentați din epocă, în Țările Române el s-a putut remarca, devine vizibil și trebuie să fie pus în evidență de istoricii de artă români.

Un fapt care trebuie notat este că Anton Kauffmann este diferit de Paul-Alophe Kauffmann, artist omonim, care a lăsat câteva imagini din Principate, într-o epocă ceva mai târzie. Desenatorul alsacian Paul-Alophe Kauffmann (1849-1915), a fost trimis în Serbia, la 1876, pentru a furniza imagini gazetei „L'Illustration”<sup>3</sup>. Atunci a realizat și vedute ale unor orașe românești de la Dunăre, dar și o panoramă a orașului Iași, capitala Moldovei. Artistul a lucrat și pentru „Le Monde Illustré”, unde a publicat diverse imagini.

\*\*\*

**Portret de tânără doamnă (1837).** La Casa Wilnitski din Viena a apărut în 2014, o nouă lucrare a lui Anton Kauffmann<sup>4</sup>. Aceasta este cea mai veche operă cunoscută, fiind anterioară expozițiilor academice la care acesta a expus miniaturi în anii 1838 și 1839. Lucrarea este un portret în miniatură, realizat în acuarelă pe fildeș<sup>5</sup>. Piesa e semnată și datată de autor:

---

<sup>3</sup> Pentru activitatea lui M. P. Kauffmann, vezi Adrian-Silvan Ionescu, *Penel și sabie. Artiști documentariști și corespondenți de front în războiul de independență (1877-1878)*, prefața de acad. Paul Cernovodeanu, București, 2002, p. 67, 71, 74, 173. Gravură în tipar înalt, decupaj dintr-un jurnal, M. P. Kauffmann, *Jassy – Capitale de la Moldavie – Première ville occupée par l'armée russe dans les principautés* - D'après le croquis de M. P. Kauffmann; stânga jos, pe imagine, „Woller S.C.”; în dreapta jos „M. Scott” (9,0 x 46,0 cm).

<sup>4</sup> Mulțumim domnului Boris Wilnitski pentru acordul de a putea reproduce această miniatură în studiul de față.

<sup>5</sup> Portretul doamnei are dimensiunile 6,1 x 4,9 cm fără ramă și 10,5 x 8,5 cm cu tot cu rama din piele.

„Kauffmann (18)37“, acesta fiind unul din foarte rarele sale autografe, deci, cu atât mai valoros.

Medalionul este un portret feminin, bust, trei sferturi spre dreapta, un *souvenir* în spiritul epocii Biedermeier (fig. 1). Ținuta elegantă și puțin practică este a unei aristocrate, nu a unei doamne din rândurile burgheziei. Buclele laterale, mai înălțate decât se obișnuia, lasă vederii urechea împodobită cu un prețios cercl. Deasupra, părul este ridicat în formă de „fundă”, o formă specifică anilor 1830-1835, un aranjament tipic pentru epoca Biedermeier. Ceea ce vedem nu e o coafură cotidiană, ci una pentru ocazii speciale. Despre portretul Biedermeier s-a spus însă că are această caracteristică, de a lăsa impresia că în fiecare zi este duminică<sup>6</sup>. Coafura ridicată pune în evidență ovalul feței. Pot fi remarcați ochii albaștri, chipul cu trăsături fine, dar lipsit de expresie.

Tânăra doamnă poartă o rochie specifică stilului Biedermeier, cu mâneci bufante (*en gigot*), din atlas negru, cu „talie de vespie” accentuată de cingătoarea cu cataramă metalică. Corsaj cu un punct în jos, „à la Pompadour”. Aceasta este o elegantă rochie de seară („de bal”) și nu o vestimentație cotidiană. Ca accesorii, doamna poartă un șirag de perle mari la gât și o eșarfă roșie, lăsată „neglijent” pe umărul drept. Acest detaliu reprezintă o încercare de a conferi naturalețe portretului. Fundalul medalionului este asigurat de un cer azuriu, cu nori frumos modelați.

**Portret de bărbat (c. 1840).** O altă lucrare a lui Anton Kauffmann, semnalată recent (2012), este un *Portret de bărbat*, care provine din Praga. Această operă este o miniatură de formă rotundă (14,5 cm) realizată în acuarelă pe hârtie<sup>7</sup>. Portretul este jumătate de figură, trei sferturi spre dreapta și reprezintă un bărbat matur, cu ochelari și calviție. Domnul poartă o redingotă de culoare gri, vestă albă și eșarfă de mătase neagră la gât. Fiind un portret masculin, lucrarea are o cromatică sobră, foarte diferită de miniatura feminină anterioară.

Colecțiile occidentale, publice și private, păstrează probabil multe alte asemenea mici opere, comandate ca amintiri de familie. În măsura în

<sup>6</sup> Cecilia Caragea, *Istoria aranjării părului*, Timișoara, 1997, p.211-225.

<sup>7</sup> A. Kauffmann, *Portrait of a Man*, Medallion miniature, 14,5 cm. Provine din Praga. Palais Dorotheum, lot 168. data: 24. 11. 2012 ([http://www.arcadja.com/auctions/de/kauffmann\\_anton/kunstler/463052/](http://www.arcadja.com/auctions/de/kauffmann_anton/kunstler/463052/)).

care figura lui Anton Kauffmann va prezenta interes, în anii viitori, aceste portrete vor putea fi identificate și repertoriate, pentru a da conturul cuvenit operei artistului. Un asemenea demers depășește însă posibilitățile de investigare pe care le avem la dispoziție. Ceea ce putem să ne propunem este identificarea lucrărilor lui Anton Kauffmann realizate în Principatele Române și aflate astăzi în colecțiile din țară.

\*\*\*

### **Anton Kauffmann în Țara Românească (1841-1843)**

Terminându-și studiile la Academie, pe la 1839, Anton Kauffmann își va căuta un drum propriu. La 1840 încă mai picta miniaturi la Viena, după cum am văzut. În același an, sau cel târziu în 1841, el a venit în Principatele Române, pentru a-și căuta norocul. Nu se știe ce comenzi a primit, pentru început, la București. Artistul a fost sprijinit însă de banul Mihai Ghica, fratele viitorului domnitor Alexandru Dimitrie Ghica, cunoscut drept un cărturar și pasionat colecționar, mai ales în domeniul numismaticii. Acesta l-a solicitat pentru a preda lecții de pictură fiicei sale, Elena Ghica (*Dora d'Istria*), născută în 1828, dar care dovedea un talent și o inteligență precoce. Anton Kauffmann trebuie să fi fost de multe ori oaspete în cunoscuta casă a acestuia, dacă nu cumva a fost și găzduit acolo. O acuarelă de Brömser, de pe la mijlocul secolului al XIX-lea, păstrează înfățișarea inițială a casei marelui ban Mihalache Ghica<sup>8</sup> (fig. 2).

Tânăra Elena Ghica a luat primele lecții de pictură probabil de la tatăl său, care dispunea de talent și beneficiase de o bună formație și în acest domeniu. S-a spus însă că Elena „a deprins rudimentele picturii cu Kauffmann”<sup>9</sup>, înainte de Felice Schiavoni (Veneția, 1846)<sup>10</sup>. Lecțiile predate de Anton Kauffmann tinerei Elena trebuie să se fi desfășurat înainte de 1842, când familia a hotărât să plece în Occident, pentru a

<sup>8</sup> Emanuel Bădescu, *Casa Mihai Ghica*, în *Ziarul de Duminică*, București, 7 ianuarie 2009.

<sup>9</sup> Liviu Bordaș, *Originile monahismului oriental. Dora d'Istria, India și Ortodoxia la 1850* (I), în *RIS. N.*, XX, 2009, 1-2, p.155.

<sup>10</sup> Radu Ionescu, *Dora d'Istria, o elevă uitată a lui Felice Schiavoni*, în *SCLA*, X, 1963, p. 472-480; Sorin Iftimi, *Giovanni Schiavoni – un pictor italian în Moldova (1837-1844)*, Iași, 2014, p. 30-38 (*Giovanni Schiavoni și Dora d'Istria*).

asigura o educație corespunzătoare acesteia. Revenirea în țară a avut loc abia în 1846.

Se știe că Felice Schiavoni, următorul profesor de pictură al Dorei d'Istria, a realizat, de-a lungul anilor, mai multe portrete ale acesteia. Ca și Anton Kauffmann, acesta a zugrăvit, probabil, chipul juvenil al discipolei sale. Este cunoscut un portret de tinerețe al Elenei Ghica, cu autor anonim, care s-ar putea să fie datorat chiar lui Kauffmann (Fig. 3).

### **Portretele lui Gheorghe Bibescu, domnitorul Valahiei (1843).**

Istoricul de artă George Oprescu amintea că Anton Kauffmann a realizat un portret al lui Gheorghe Bibescu (1843-1848), în costumul din ziua înscăunării, la 14 februarie 1843<sup>11</sup>. S-a spus că ținuta domnitorului, cu ampla mantie albă, era inspirată de amintirea lui Mihai Viteazul. Autorul amintit arăta că „Bibescu este prezentat în picioare, în costum militar, pe o estradă, în fața unor coloane de marmură. Lângă el se află tronul, îndărătul căruia sunt trase niște draperii. Domnul poartă pe umeri o manta largă și pe cap o căciulă cu o egretă. Poza, puțin teatrală, așa cum îi plăcea să apară în fața supușilor”<sup>12</sup>.

Este vorba despre un clasic portret „de aparat”, care vine pe linia tradiției baroce, în care personajul portretizat e înfățișat în întregime, alături de toate însemnele demnității sale. „Poza” personajului, care trebuie să emane noblețe, grandoare, face și ea parte din rețeta acestui tip de imagine. Portretele de acest gen erau concepute, de obicei, în mărime naturală, precum cel făcut de Schoefft lui Mihail Sturdza, la 1837, dar se cunosc și lucrări de dimensiuni mai modeste.

Această imagine a domnitorului în fața tronului nu este de la palatul domnesc aflat pe Podul Mogoșoaiei (Calea Victoriei), ci de la Palatul Brâncoveanu-Bibescu<sup>13</sup>. În vechiul palat brâncovenesc de pe cheiul Dâmboviței, refăcut de mai multe ori, a locuit și Ioan Gheorghe Caragea

---

<sup>11</sup> Gh. Oprescu, *Grafica românească în secolul al XIX-lea*, vol. I, București, 1942, p. 103 și planșa XLIX.

<sup>12</sup> *Ibidem*.

<sup>13</sup> Narcis Dorin Ion, *Palate din București*, București, 2013, p. 24 (foto).

(1812-1818), dar și Tudor Vladimirescu, la 1821<sup>14</sup>. Bibescu a dobândit palatul ca zestre, în 1826, prin căsătoria cu Zoe Mavrocordat de la Iași, care a fost înfiată de banul Grigore Brâncoveanu<sup>15</sup>.

Gheorghe Bibescu și-a comandat de mai multe ori portretul, dar avea o predilecție pentru cel executat de Kauffmann, după care a comandat mai multe copii, în ulei și bineînțeles, în culori<sup>16</sup>.

**Litografia.** În forma sa completă, portretul litografiat al lui Bibescu este încadrat de mărcile județelor din Valahia, detaliu care nu era pur ornamental, ci venea în completarea portretului de aparat. Portretul domnitorului a circulat și în formă simplă, decupată de acest context heraldic<sup>17</sup>. „Litografia, bine desenată și îngrijit imprimată, se recomandă amatorilor prin calitatea sa excepțională”<sup>18</sup>. Portretul a fost desenat de Anton Kauffmann la București, litografiat de Morin și imprimat de Lemercier la Paris<sup>19</sup>. Se pare că un alt tiraj a apărut la București, unde a fost editat de Frederic Valbaum. Fără chenarul heraldic a publicat imaginea și N. Iorga, care a inclus-o în albumul dedicat portretelor domnitorilor români<sup>20</sup> (fig. 4). Un exemplar întreg al acestei litografii, imprimat la Paris, se păstrează la Biblioteca Centrală Universitară „Lucian Blaga” din Cluj<sup>21</sup>. Alte exemplare ale litografiei se află la București, în colecțiile Bibliotecii Academiei și a Arhivelor Naționale Istorice Centrale<sup>22</sup>. O parte din stemele

<sup>14</sup> Oana Marinache, *Patrimoniul arhitectural ctitorit de familiile Bibescu, Știrbey, Basarab-Brâncoveanu în București și județul Ilfov*, București, 2013.

<sup>15</sup> Narcis Dorin Ion, *op. cit.*, p. 23.

<sup>16</sup> Gh. Oprescu, *op. cit.*, p. 242.

<sup>17</sup> Doina Pungă, *Grafica pe teritoriul României în secolul al XIX-lea. Litografia și gravura în acuaforte*, București, 2009, p. 102 și catalog nr. 158.

<sup>18</sup> Gh. Oprescu, *op. cit.*, p. 242.

<sup>19</sup> *Ibidem*.

<sup>20</sup> N. Iorga, *Domni români după portrete și fresce contemporane*, Sibiu, 1930, pl. 77.

<sup>21</sup> *Fürst Georg Bibesco*, gravură realizată la litografia Lemercier (Paris) desenul lui Anton Kauffmann [F.I., f. ed., F. a.]; dimensiuni 185 x 150 (35,5 x 24,5 cm); Biblioteca Centrală Univeritară Cluj, Stampe IV/26.

<sup>22</sup> Radu Gabriel Dumitrescu, *Considerații asupra câtorva portrete din colecția de stampe a Arhivelor Naționale Istorice Centrale*, în *Anuarul Muzeului Literaturii Române Iași*, III, 2010, p. 158; Anton Kauffmann, *Gheorghe Bibescu*, București, (fragment de litografie) 1843, dimensiuni 41,5 x 30,5 cm, Arhivele Naționale ale României. Direcția

districtelor Valahiei care formează chenarul acestei litografii a fost reprodusă de Dan Cernovodeanu, în cunoscuta sa sinteză de heraldică românească (1977)<sup>23</sup>.

**Cromolitografia/broderia.** O variantă color a acestui portret, imprimată pe hârtie, se păstrează la Muzeul Național de Istorie a României<sup>24</sup>. Nu este vorba despre litografia anterioară, colorată, ci planșa reproduce o broderie (fig. 5). Notița din partea de jos a imaginii precizează că originalul este „o cusătură de artă, aflată la Academia Română”<sup>25</sup>. Imaginea de bază este, însă, amintita litografie. Nu știm dacă broderia la care se face referire mai există astăzi în colecțiile Academiei. Sunt folosite două nuanțe de vișiniu și verde-sinope pentru draperie, la care se adaugă un azur foarte deschis, mai puțin sesizabil, pentru cer. Pe draperia verde sunt brodate mai multe acvile aurii, legate de stema Munteniei sau poate și de cea personală. Tot o draperie verde apare și în portretul realizat domnitorului de Paulus Petrovitz (1844).

Gheorghe Bibescu este înfățișat cu mâna dreaptă sprijinită pe cingătoare, într-o „poză” specifică. Domnitorul poartă o uniformă de general al Miliției Pământene, probabil de infanterie<sup>26</sup>. În piept, acesta are o singură decorație – Ordinul otoman Nishan Iftihar – prinsă cu un lăncșor suplimentar (gradul superior). Bibescu poartă vestita mantie albă, cu guler lat, de samur negru, despre care s-a spus că amintește de cea a lui Mihai

---

Județeană Dolj (Craiova), Colecția Stampe nr. inv. 2.706/469; Cf. și Doina Pungă, *op. cit.*, p. 102 și catalog nr. 158.

<sup>23</sup> Dan Cernovodeanu, *Știința și arta heraldică în România*, București, 1977, p. 464-465 (sunt reproduse stemele județelor Râmnicu Sărat, Argeș, Dolj, Vlașca, Prahova și Dâmbovița).

<sup>24</sup> *Gheorghe Bibescu*, cromolitografie, 34 x 22 cm, nedată, Muzeul Național de Istorie a României, nr. inv. 60.597. Cromolitografia a fost reprodusă recent în Radu Coroamă, Mariana Negruțu, Oana Ilie (redactori), *Revoluția română de la 1848. Catalog*, Muzeul Național de Istorie a României, București, 2008, p. 82.

<sup>25</sup> Precizările sunt făcute în inscripția cromolitografiei, situată sub cadru.

<sup>26</sup> Cf. Horia Vladimir Șerbănescu, *Uniformele și echipamentul Miliției pământene a Țării Românești, (1830-1843)*, în *Studii și Materiale de Muzeografie și Militară*, 13, 1980, p. 326-340; Idem, *Uniformele și echipamentul Miliției pământene a Țării Românești, (1843-1859)*, în *Studii și Materiale de Muzeografie și Militară*, 14-16, 1981-1982, p. 258-279.

Viteazul. Poate fi remarcată barbula în formă de colier, specifică Epocii Regulamentare.

În partea dreaptă, pe o pernă de catifea purpurie, este așezat sceptrul domnesc, cu măciulie globulară. O sabie orientală, probabil de investitură, care a aparținut domnitorului Gheorghe Bibescu, asemănătoare celei din imagine, se află în colecția Muzeului Național de Istorie a României<sup>27</sup>. Este o sabie cu lama curbată, de tip *shemshir*; de mâner este prins un „dragon” de canetil auriu; sabia este ornamentată cu mult aur și pietre semiprețioase, iar teaca este confecționată din piele. La Muzeul Național de Istorie a României se păstrează și un fotoliu-tron ce a aparținut lui Gheorghe Bibescu<sup>28</sup>. Acesta este, la bază, un fotoliu stil Ludovic XV, cu lemnăria aurită și tapiseria din catifea vișinie, dar fără înflorituri în model. Pe spătar sunt două steme Bibescu, una pe lemn și cealaltă pe catifea.

*Pictura de șevalet.* Nu este cunoscută varianta pictată a desenului ce a stat la baza litografiei analizate mai sus. Există însă un portret ecvestru al domnitorului, vădit inspirat din desenul lui Kauffmann (fig. 6). Lucrarea, de dimensiuni destul de mari (140 x 110 cm), este înregistrată ca fiind cu autor necunoscut<sup>29</sup>. Este foarte probabil ca autorul picturii să fie chiar Kauffmann, deși opera nu este semnată. Doar o analiză stilistică ar putea să aducă o asemenea confirmare.

Gheorghe Bibescu este înfățișat și aici în uniformă de general, având epoleți aurii cu franjuri groase, dublu împletite. Domnitorul este încins cu „șarful” din fir auriu, cu doi ciucuri foarte mari, din canetil, atârând pe partea stângă. Decorațiile etalate pe pieptul domnitorului au fost analizate, cu mult timp în urmă, chiar pe acest portret. La vremea respectivă, autorul arăta că domnitorul are la gât un medalion cu portretul sultanului Abdul Medjid (1839-1861). Acesta poartă la piept Ordinul otoman Nishan

<sup>27</sup> Sabie ce a aparținut domnitorului Gheorghe Bibescu, în Radu Coroamă, Mariana Negruțu, Oana Ilie (redactori), *op. cit.*, p. 77.

<sup>28</sup> Tronul lui Gheorghe Bibescu (77 x 68 x 60 cm), în Radu Coroamă, Mariana Negruțu, Oana Ilie (redactori), *op. cit.*, p. 79.

<sup>29</sup> Autor necunoscut, *Gheorghe Bibescu călare*, ulei/pânză, 140 x 110 cm, Muzeul Național de Istorie a României, nr. inv. 75.393. Pictura a fost reprodusă în Radu Coroamă, Mariana Negruțu, Oana Ilie (redactori), *op. cit.*, p. 82. Mulțumiri colegei Oanei Ilie pentru cele două imagini și pentru amabilitatea cu care a răspuns solicitării noastre, în privința celor două portrete ale lui Gheorghe Bibescu.



Iftihar, Ordinul rusesc Sf. Ana cls. I (cu eșarfa roșie bordată cu auriu, de pe piept), precum și Ordinul prusian „Vulturul Roșu“, cls. I<sup>30</sup>. Remarcabilă este și vestita mantie albă, care amintea contemporanilor de gloriosul domnitor Mihai Viteazul, unificatorul de la 1600.

Domnitorul este înfățișat călare pe un cal *șarg* (de culoare gălbuie, având coama și coada de culoare închisă). Este un cal ager, ce frământă colbul cu copitele din spate. Foarte interesant este harnașamentul, redat cu multe detalii, ce merită a fi studiate. Pe valtrapul roșu de ceremonie, se observă blazonul familiei Bibescu: scut de aur încărcat cu un chevron de azur, însoțit de trei stele (2+1).

Bibescu este însoțit, în plan secund, de mai mulți ofițeri aflați, de asemenea, călare. Toți ofițerii adjutanți ai ștabului purtau pălării bicorn cu pană alb-albastru-galben. Portretul este amplasat într-un cadru natural convențional, cu un sol lipsit de vegetație și un cer azuriu invadat de nori frumos modelați, dar destul de apăsători, realizați în maniera epocii.

\*\*\*

### **Anton Kauffmann în Moldova (1841-1845)**

Pictorul Anton Kauffmann nu a activat doar la București, ci și la Iași, în capitala Moldovei. Activitatea sa din această a doua provincie românească este mai bine documentată și mai variată. Cu toate acestea, informații scrise privitoare la șederea sa în Moldova aproape că nu există. Lucrările sale sunt cele care permit creionarea biografiei artistului din acei ani.

Din ceea ce a lucrat Kauffmann în Moldova, remarcabile sunt în primul rând cele două portrete în ulei, de dimensiuni destul de mari, în care artistul a zugrăvit chipul mitropolitului Veniamin Costachi, mare protector al culturii, al pictorilor în mod special, unul din cele mai portretizate personaje ale epocii. Artiști plastici precum Josef August Schoefft, Giovanni Schiavoni, Ludovic Stawski sau Gheorghe Lemeni au lăsat posterității portrete ale înaltului ierarh.

În această serie se încadrează și portretele realizate de Anton Kauffmann. Lucrările nu sunt semnate și nici datate de autor. Cele două

---

<sup>30</sup> Floricel Marinescu, *Personalități din Țara Românească și Moldova distinse cu decorații străine în primele șase decenii ale secolului al XIX-lea*, în *Studii și materiale de muzeografie și istorie militară*, 14-15, 1981-1982, p. 127.

portrete au fost zugrăvite cel târziu în 1841, înainte de retragerea din funcția de mitropolit a lui Veniamin Costachi (18 ianuarie 1842).

Ambele portrete surprind chipul senin și luminos al ierarhului, înalta sa înțelepciune și bunătate, detașarea de cele lumești, trăsături specifice unui personaj superior, hărăzit unei misiuni deosebite. Pictorul surprinde acest „aer” special al persoanei portretizate, ce poate fi regăsit și în celelalte portrete ale mitropolitului.

**Mitropolitului Veniamin Costachi cu mantie (c. 1841).** Acest prim portret al înaltului ierarh se află în colecția Muzeul de Artă Iași, provenind din vechea Pinacotecă<sup>31</sup>. Mitropolitul este zugrăvit până la jumătate, fiind orientat trei-sferturi spre stânga. Este un portret de aparat, de dimensiuni mijlocii (97 x 75 cm) (fig. 7).

Veșmintele acestuia evidențiază mai ales apartenența la cinul călugăresc al mitropolitului. Veniamin Costachi are pe cap camilafcă neagră, de ieromonah. Pe dedesubt poartă un anterior de culoare neagră, apoi rasa călugărească (veșmânt negru cu mâneci largi), iar pe deasupra marea mantie arhierescă<sup>32</sup>. Mantia este o pelerină bogată, cu falduri, de culoare purpurie și împodobită cu mai multe benzi orizontale („râuri”). Această piesă vestimentară era îmbrăcată de mitropolit la intrarea solemnă în biserică și la procesiuni; ea nu putea fi purtată la slujbele în care arhierul îmbrăca stiharul și sacosul, pentru săvârșirea *Liturghiei*. Mantia este considerată a fi un veșmânt extraliturgic, adoptat destul de târziu de ierarhia ortodoxă.

Mitropolitul are la gât însemnele rangului său: marea cruce pectorală și engolpionul. Celelalte două însemne, prinse cu eșarfe de moar roșu, sunt ordine civile: Ordinul otoman Nishan İftihar (1837)<sup>33</sup> și Ordinul rusesc

---

<sup>31</sup> Anton Kauffmann, *Portretul mitropolitului Veniamin Costachi*, ulei /pânză, 97 x 75 cm, Muzeul de Artă Iași; Cf. Octav Minar, *Pinacoteca Națională din Iași*, București, 1926, p. 37.

<sup>32</sup> Pentru veșmintele și însemnele mitropolitului cf. Ene Braniște, *Liturgica generală, cu noțiuni de artă bisericească, arhitectură și pictură creștină*, București, 1993, p. 623-629.

<sup>33</sup> Ordinul otoman Nishan İftihar a fost acordat lui Veniamin Costachi în cadrul unei ceremonii speciale, în anul 1837 (*Albina Românească*, VIII, 70, 5 septembrie 1837, p. 293-294).

Sf. Ana, cls. I (1831)<sup>34</sup>, conferite în mod obișnuit mitropoliților din Principatele Române.

Portretul de la Muzeul de Artă trebuie să fie comparat cu o lucrare similară, păstrată în biserica familiei Sturdza de la Miclăușeni (fig. 8). Este evident că cele două lucrări urmează același model. Acest al doilea exemplar este de dimensiuni mult mai mari și oferă un cadru mai cuprinzător, mitropolitul fiind înfățișat până la genunchi și nu până la brâu. Chiar și pictura pare a fi de mai bună calitate. În condițiile de la fața locului, nu am reușit să identificăm vreo semnătură de autor. În locul fundalului neutru, lucrarea de la Miclăușeni schițează decorul interior al unei biserici sau al palatului mitropolitan, fiind comparabilă, din acest punct de vedere, cu celălalt portret al mitropolitului, realizat de Kauffmann, la care ne vom referi mai jos.

Dintre toate portretele mitropolitului, acesta s-a impus în mod deosebit, oferind, se pare, modelul pentru portretul întreg al lui Veniamin Costachi situat la intrarea în catedrala cea nouă a Mitropoliei din Iași, realizat de Gh. Tattarescu (c. 1885).

**Veniamin Costachi în veșminte liturgice (c. 1841).** În colecția de tablouri a Mitropoliei Moldovei și Bucovinei, depozitată la Mănăstirea Golia din Iași, se află acest portret al înaltului ierarh. O însemnare de pe verso arată că portretul mitropolitului Veniamin Costachi a fost realizat de Anton Kauffmann și a fost restaurat de pictorul C. D. Stahi, în anul 1897 (fig. 9).

Este o lucrare generoasă, care prin dimensiuni și fundal face pereche bună cu portretul de la Miclăușeni. Cadrul, mai larg decât cel al lucrării de la Muzeul de Artă, permite reprezentarea mitropolitului până la nivelul genunchilor. Acest portret „de aparat” are un caracter mai solemn, înfățișându-l pe mitropolit în veșmintele cuvenite pentru săvârșirea Sfintei Liturghii. Veniamin Costachi poartă mitra arhierască, de formă bizantină, stihar, sacos și omofor de culoare albă, brodate cu înflorituri de fir auriu. Bedernița (epigonatul), broderia de formă romboidală, este atârnată de brâu, la coapsa dreaptă, potrivit uzanțelor.

---

<sup>34</sup> Ordinul rusesc Sf. Ana „împodobit cu coroana împărătesei și o stea” a fost conferit mitropolitului Veniamin Costachi, în anul 1831 (*Albina Românească*, III, 4, 12 aprilie 1831, p. 13).

Ca însemne ale demnității sale, mitropolitul poartă crucea pectorală și engolpionul („panaghiul“), atât în timpul săvârșirii serviciului divin, cât și în viața de toate zilele. Decorațiile primite din partea Puterii suzerane și a Puterii protectoare sunt ordinele Nishan İftihar și St. Ana cls. I. Ambele însemne sunt prinse la gât cu câte o eșarfă roșie, într-un fel specific înalților ierarhi<sup>35</sup>. În mâna stângă arhiereul ține cârja arhierască (paterița), de care este prinsă o maramă de culoare azurie cu broderii de fir auriu; poate fi observată monograma ierarhului, scrisă cu litere chirilice: M.B.K (= Mitropolitul Veniamin Costachi), încoronate.

**Portretul unui ministru (c. 1845).** Un alt portret nesemnat, atribuit lui Anton Kauffmann, a apărut recent la licitațiile publice, sub denumirea de *Portretul unui ministru de stat purtând crucea de comandor al Ordinului de Savoia* (111.5 x 82 cm)<sup>36</sup> (fig. 10).

Datarea este deficitară, fiind propus anul 1820, deși se știe că pictorul și-a încheiat studiile artistice abia la 1838. Credem că și celelalte referințe privitoare la acest portret pot fi reevaluate. Astfel, observăm că personajul poartă o uniformă civilă, de ministru, precum și mai multe decorații. Ceea ce nu s-a remarcat este faptul că personajul din imagine are, la piept și la gât, Ordinul otoman Nishan İftihar. Acest element îl arată pe bărbatul portretizat ca fiind un „supus otoman”, calitate potrivită unui înalt dregător din Principatele Române. Din această perspectivă, crucea de Malta din email alb ar putea să nu fie „Crucea Ordinului de Savoia” (adică Sf. Maurițiu și Lazăr), așa cum s-a afirmat, ci mai curând Ordinul Mântuitorului, decorația tânărului stat elen, instituită la 1829, care are o înfățișare asemănătoare.

În epoca regulamentară a fost adoptat și în Principate sistemul occidental, venit pe filieră rusească, potrivit căruia nu doar diplomații, ci și funcționarii din aparatul administrativ și judecătoresc trebuiau să poarte

<sup>35</sup> Eșarfele decorațiilor nu sunt puse pe umăr, în diagonală, ca la militari sau civili.

<sup>36</sup> [http://www.artnet.com/artists/anton-kauffmann/portrait-eines-staatsministers-mit-dem-BHud0\\_9M3RB\\_nCrU\\_gOMew2](http://www.artnet.com/artists/anton-kauffmann/portrait-eines-staatsministers-mit-dem-BHud0_9M3RB_nCrU_gOMew2) . *Portrait eines staatsministers mit dem savoyischen kommandeurkreuz* , atribuit lui Anton Kauffmann (Austrian, b. ca. 1838), ulei pe pânză, 111.5 x 82 cm.

uniforme de serviciu<sup>37</sup>. În Moldova, această inovație a fost introdusă de domnitorul Mihail Sturdza, în anul 1835<sup>38</sup>. Uniformele erau confecționate din postav bleumarin (*civit*), distincția făcându-se prin culoarea gulerelor și a manșetelor, precum și prin broderiile cu fir, care erau argintii pentru sistemul judiciar și aurii pentru cel administrativ. Acest sistem a fost în vigoare, cu mici modificări, până la 1853.

O imagine color a portretului de demnitar, care să permită observarea cromaticii gulerului și a broderiilor, ar fi de mare folos în încercarea definirii personajului și chiar a identificării sale. În acest sens, un foarte bun termen de comparație este oferit de *Portretul lui Iorgu Ghica-Deleanu*, pictat de Niccolo Livaditti, la Iași, pe la 1845<sup>39</sup> (fig. 11). Imaginea avută la dispoziție nu este foarte bună dar, între cele două însemne se distinge și o a treia decorație, care poate fi Ordinul rusesc Sf. Ana, cls. II. Asemănarea fizică a celor doi bărbați portretizați precum și identitatea celor patru decorații, ne permite să formulăm ipoteza că ambele portrete reprezintă pe același personaj: Iorgu Ghica-Deleanu.

### Litografii după Kauffmann (1845)

Specifice pentru activitatea lui Kauffmann în Moldova sunt cele câteva litografii, care au circulat independent sau au fost incluse în almanahurile vremii („calendare”). Acestea sunt noi ca tematică, deschizând un alt capitol al creației pictorului, diferit de portretele-miniaturi și portretele de șevalet. Este vorba despre mici scene de „gen” sau imagini care au marcat sensibilitatea pictorilor documentariști. Ele au fost imprimate la Institutul Albinei din Iași, de unde se vede că pictorul s-a lăsat antrenat în activitatea tipografică a lui Gheorghe Asachi.

Litografiile prezintă interes și pentru că sunt rodul colaborării cu francezul J. Rey, cunoscut pentru albumul cu cele 12 imagini despre

---

<sup>37</sup> Adrian-Silvan Ionescu, *Modă și societate urbană*, București, 2006, p. 350 (subcapitolul *Uniforme civile*).

<sup>38</sup> Este vorba despre arhitectul M. Singurov, cel care a refăcut Palatul Administrativ (1843), care fost implicat în continuarea lucrărilor la monumentala Catedrala Mitropolitană și în ridicarea Obeliscului Leilor din Grădina Copou.

<sup>39</sup> Cf. Sorin Iftimi, Corina Cimpoeșu, Brîndușa Marcelina Munteanu, *Niccolo Livaditti și epoca sa (1832-1858)*. *Artă și istorie*, Iași, 2012, p. 78-81, cat. 26.

capitala Moldovei<sup>40</sup>. În această relație, Kauffmann a realizat desenele, iar Rey a făcut gravurile pentru litografiere. Faptul pare surprinzător, deoarece în cazul albumului Iașilor, J. Rey a făcut desenele, iar transpunerea pentru litografiere a fost realizată de un alt artist, P. Müller.

Este posibil ca aceste desene să nu fi fost lucrate de Kauffmann în vederea litografierii, ele fiind solicitate ulterior pentru această destinație. Deși reprezintă un gen minor, aceste litografii, prin natura lor, au cunoscut o mare circulație, unele fiind foarte cunoscute. Nu întotdeauna imaginile au fost însoțite și de numele realizatorului desenelor, astfel încât Anton Kauffmann poate fi redescoperit, cu această ocazie.

**Loterie în folosul săracilor (1845).** Lui Anton Kauffmann i se datorează compoziția unui prospect-reclamă comandat pentru o „*Loterie au profit des pauvres*”. Aceasta a fost gravată în 1845 de J. Rey, pentru a fi imprimată la Tipografia „Albinei Românești”<sup>41</sup>. Potrivit uzanțelor, numele autorului imaginii este trecut sub cadru, în partea stângă: „Kauffmann pinx[it]”, ceea ce, la propriu, ar însemna „a pictat”. Credem că nu este exclusă posibilitatea ca la baza litografiei să nu fi stat un simplu desen, ci o pictură, în acuarelă sau chiar în ulei. Există asemenea indicii în cazul celor 12 litografii ale lui J. Rey: cel puțin una dintre ele a existat și ca pictură pe pânză (fig. 12).

George Oprescu remarca faptul că această imagine „reprezintă, într-un cadru gotic-trubadur, o damă din buna societate făcând pomană unei mame nenorocite. Litografia este interesantă ca document, căci scena se petrece în fața unei case de boier. Doamna este însoțită, după obiceiul timpului, de un arnăut, care o apără și o servește”<sup>42</sup>. O mențiune despre litografia lucrată de Kauffmann a apărut și în paginile „Albinei Românești” lucrare care a fost distribuită ca amintire celor care au luat bilete la loteria pentru ajutorarea săracilor, organizată la Iași<sup>43</sup>.

<sup>40</sup> *Album de douze Vues de la Ville Jassi, exécutées par J. Rey et dédiée Son Altesse Le Prince Regnant de Moldavie par P. Müller, lithographe, Iași, 1845.*

<sup>41</sup> Anton Kauffmann, *Loterie au profit des pauvres*, Jassy, 1845, „Kauffmann pinx., Rey lith.”.

<sup>42</sup> Gh. Oprescu, *op. cit.*, p. 103.

<sup>43</sup> *Albina Românească*, XVII, 26, 1 aprilie 1845, p. 102.

Doamna însoțită de un arnăut, atât de elegant în portul său oriental, trebuie să fi fost de condiție socială foarte înaltă. Faptul că vestimentația ei este împodobită cu blăniță de hermină (albă cu codițe negre) ar indica chiar o fiică de domnitor, o prințesă. La 1845, doamnele din înalta societate a Moldovei începuseră să se remarce, în plan public, prin organizarea unor astfel de activități caritabile.

Alături de mama săracă ajunsă în impas, în imagine este reprezentat și un membru al breslei calicilor, ce ține căciula în mâna stângă, pentru a primi pomană. Traista pe care o are pe spate este un alt însemn al îndeletnicirii de cerșetor.

Cadrul imaginii conține detalii reale, dar și elemente convenționale. De pildă, draperia din partea dreaptă se asociază bine cu cele trei coloane clasice, dar amintesc de cadrul interior al picturilor de atelier; detaliul acesta nu ar avea ce să caute la exterior. Caldărâmul de piatră al uliței era o realitate, o asemenea lucrare edilitară fiind executată la Iași, puțin anterior anului 1845.

Imaginea a circulat mult, în diverse tipărituri, fără a mai fi reprodus și chenarul. Acesta merită însă o analiză specială, deoarece completează mesajul litografiei. La partea superioară se află un cartuș cu un cap înaripat, de serafim, ca semn al blândeții și ocrotirii. Pe o eșarfă se află inscripția: *Loterie au profit des pauvres*. Cartușul este flancat de două reprezentări feminine, având ca atribute crucea și mielul, ca simboluri ale milosteniei. De o parte și de alta a cadrului imaginii sunt reprezentați doi îngeri, amplasați în ancadrame gotice; unul dintre îngeri cântă la harpă, iar celălalt are mâinile împreunate la piept, în semn de rugăciune, pentru dobândirea grației divine. Sub cadrul imaginii se află un alt cartuș, conținând inscripția „Jassy, 1845”. Discret, sub acest cartuș, sunt semnăturile artiștilor: „Kauffmann pinx., Rey lith.”.

În cele patru colțuri ale chenarului se află personaje schițate cu linii mai subțiri, ceea ce le plasează în plan secund. Sunt patru doamne ce se îndeletnicesc cu lucrul de mână: croșetatul, brodatul, pictura de șevalet. Aceasta arată că acțiunea caritabilă amintită nu s-a limitat la solicitarea de donații din partea celor „cu dare de mână”, ci a fost organizată o loterie cu obiecte lucrate de doamnele din înalta societate și că donatorii au primit în schimb, pe lângă această litografie, câte un asemenea obiect. Este posibil ca

desenele din chenar să nu aparțină lui Kauffmann, ci să fie o improvizație a lui Rey, deoarece poate fi ușor sesizată diferența de manieră a celor două părți ale litografiei.

**Vedere dintr-o cârciumă (1845).** Kauffmann a fost atras și de aspectele pitorești întâlnite în Principate, coborând din saloanele aristocratice ale comanditarilor săi, pe ulițele populate de oameni de rând. A găsit și aici subiecte demne de interes pentru un privitor străin, într-o altă scenă de viață cotidiană intitulată *Vedere dintr-o cârciumă*, care ulterior a fost litografiată de J. Rey și publicată de Gheorghe Asachi în „Calendar pentru poporul românesc”, pe anul 1845, imagine reluată apoi și de alte publicații<sup>44</sup> (fig. 13).

În jurul unei mese de lemn sunt înfățișate trei personaje. Fapt surprinzător, personajul central este o femeie în vârstă, în costum popular, probabil chiar crâșmărița. Ea este cea care vorbește, ținând în mâna stângă paharul, iar cu degetul mâinii drepte îndreptat spre gură face semnul pentru a bea (sau „a trage la măsea”). Surprinderea acestui limbaj al gesturilor, reprezentat cu o doză de umor, se pare că l-a interesat pe Kauffmann.

În fața ei se află doi bărbați care o ascultă cu atenție. Primul, așezat la masă, este un bărbat având cușmă pe cap, îmbrăcat cu un suman înflorat (sau poate un cojoc), ȋtari și opinci. Este, probabil, un ȋțaran din satele aflate nu departe de Iași, venit cu treabă la târg. El ține între dinți o pipă orientală și ascultă cu degetele încrucișate, sprijinite pe tăblia mesei. ȋțaranul călătorea pe jos, dovadă toiagul și desaga lăsate la piciorul mesei. Lângă el, în picioare, se află un surugiu, om al drumurilor lungi, în costumul său specific, foarte colorat și înflorat. Așezarea cu spatele a personajului este un bun pretext pentru a surprinde detaliile acestei vestimentații deosebit de pitorești. Și surugiul ascultă povestirea crâșmăriței, cu mâna adusă sub bărbie. Compoziția este bine realizată, personajele având atitudini naturale și interacționând între ele. Atmosfera specifică locului este bine sugerată.

<sup>44</sup> *O cârciumă*, după un desen realizat de Kauffmann. Litografie 135 x 86 (18,7 x 19,9 cm) Iași, imprimată la Kantora Foiei Sătești, 1846; Ilustrație la „Calendar pentru Poporul Românesc”, 1846; Biblioteca Centrală Universitară Cluj, Stampe VII/10/5. Imaginea se află la începutul articolului intitulat *Portul național*. Litografia a fost reluată și de M. Kogălniceanu în *Album istoric si literar*, 1854, planșă aflată între p. 128-129 (la sfârșitul textului *Catolicii în Moldova*).



Hanul, ca spațiu de comunicare, ca loc al schimbului de știri și al depănatului de povești este un subiect consacrat, peste ani, în scrierile lui Mihail Sadoveanu.

Decorul interior contribuie și el la definirea locului: o încăpere de paianță probabil, având tavanul podit cu scânduri; pe peretele din stânga, pe o culme din lemn sunt înșirați câțiva covrigi, iar pe perete este lipită o litografie populară, reprezentând un bărbat; în epocă, se știe că astfel de litografii se vindeau în gangul de pe Ulița Mare, prin care se intră în incinta bisericii catolice. Alături atârna o legătură de ardei iuți înșirați pe sfoară. Pe polițele din fundal, în spatele tejghelei, sunt înșirate numeroase borcane, de mari dimensiuni.

**Cetatea Neamțului (1845).** Interesul pentru ruinele medievale reprezintă o sensibilitate specifică romantismului. Tema a trezit și interesul pictorilor documentariști din epocă. În Moldova, Gheorghe Asachi este cărturarul care a promovat litografierea de imagini cu subiecte desprinse din istoria națională. Scopul său era didactic și propagandistic, potrivit epocii în care se modela identitatea națională. O primă litografie a lui Asachi, *Muma lui Ștefan cel Mare*, evoca un episod petrecut chiar în fața acestei cetăți.

De aceste proiecte se leagă apariția litografiei denumită *Cetatea Neamțu*, desenată de A. Kauffmann și gravată de J. Rey. Aceasta a fost inclusă de Asachi în „Calendar pentru poporul românesc”, pe anul 1845 (fig. 14). Aceeași imagine a fost republicată de M. Kogălniceanu în „Album istoric si literar” din 1854. Planșa ce reprezintă Cetatea Neamțului, însoțește textul istorioarei *Sobiețchi și românii*<sup>45</sup>. Istoricul de artă Remus Niculescu, atribuia acest desen lui A. Kauffmann<sup>46</sup>.

În *Album Moldo-Valaque*, tipărit la Paris în 1848, a apărut însă o imagine aproape identică, însoțită de inscripția „Forteresse de Niamzö, d'après un dessin de M. M. Bouquet”<sup>47</sup> (fig. 15). Inițiatorul albumului a fost Adolphe Billecocq, consulul francez la București. Este posibil ca Bouquet să

<sup>45</sup> *Album istoric si literar*, Iași, 1854, p. 22-23.

<sup>46</sup> Remus Niculescu, *Gheorghe Asachi și începuturile litografiei în Moldova*, în *Studii și cercetări de bibliologie*, I, 1955, p. 94 (litografia).

<sup>47</sup> *L'Illustration. Journal universel*, 290, 16.09.1848, *Album Moldo-Valaque*, Paris, p. 5.

fi redesenat imaginea realizată de Kauffmann, deși avea propriile schițe realizate la fața locului, „după natură”, încă din anii anteriori. Nu poate fi însă exclusă nic varianta inversă: Kauffmann să fi preluat modelul lui Bouquet.

Michel Bouquet colindase Moldova și zona munților Neamțului, pe la 1840, desenând numeroase priveliști interesante. El intenționa să publice un nou album de litografii, cu 15 imagini din Moldova. Planșele aveau să fie litografiate la Paris, iar albumul urma să apară pe bază de subscripții<sup>48</sup>. Se pare însă că proiectul nu a fost susținut suficient de potențialii cumpărători, astfel încât a fost abandonat. Pentru coperta proiectatului album, artistul alesese o imagine a Cetății Neamțului în ruină, iar în interior se afla o altă planșă, cu un cadru mai larg al cetății. Cele două imagini erau însă diferite de cea apărută în *Album Moldo-Valaque* (1848).

**Portretul lui Ștefan cel Mare (1845).** Tot în „Calendar pentru poporul românesc” a fost publicat acest portret al eroului Moldovei medievale<sup>49</sup> (fig. 16).

Într-un studiu recent este semnalat un exemplar aflat în colecția Arhivelor Naționale din București: „*Ștefan cel Mare, după un portret executat de G. Asachi*, care a apărut ca ilustrație hors-texte în *Calendarul pentru poporul românesc*, pe anul 1845, fiind litografiată de J. Rey, după desenele lui Anton Kaufmann”<sup>50</sup>.

Acest chip vine pe o linie relativ cunoscută, deși puțin studiată a portretului modern a lui Ștefan cel Mare. Este un portret fantezist, ce conferă marelui voievod o figură și o atitudine de Christ, imagine foarte

<sup>48</sup> *Album Moldovan. Cuprinzător de 15 vedute a Moldovei. Desinate dupre natură de M. Buke și litografiate de cii mai buni litografi în Paris*, care urma să apară prin subscripție publică; anunțul publicat în *Albina Românească*, XIII, 46, 11 iunie 1842, p. 181-182.

<sup>49</sup> *Portretul lui Ștefan cel Mare*, gravat de J. Ray, după un desen realizat de Kauffmann (19 x 11,3 cm) Moldova, 1845-1846; BCU Cluj, Stampe VII/54/2.

<sup>50</sup> *Ștefan cel Mare. După un portret executat de G. Asachi*, Iași, 1845; Artist: Anton Kauffmann. Litograf: J. Rey. Legenda: „Ctefan Чел маре”; 17,7 x 12 cm; Arhivele Naționale ale României. Direcția Județeană Dolj (Craiova), Colecția Stampe nr. inv. 2.706/501; Cf. Radu Gabriel Dumitrescu, *op. cit.*; mulțumim autorului care a avut amabilitatea de a ne pune la dispoziție această imagine.

bine asimilată în epocă<sup>51</sup>. Se știe că la origine este vechiul portret copiat de pictorul Vasile Popovici, la 1795, care se păstra în turnul Mănăstirii Putna, după care a fost realizată varianta picturii Spulak, ce a stat multă vreme la mormântul voievodului. Aceste imagini au inspirat litografia lui Gheorghe Asachi, imprimată pe la 1823, precum și portretul lui Ștefan cel Mare realizat de Constantin Lecca, pe la 1830 (Muzeul de Artă Iași). Mai apropiat de chipul desenat de Kauffmann este un portret de șevalet anonim, realizat înainte de 1855, care făcea parte din seria portrete de voievozi donate Epitropiei Sf. Spiridon din Iași. Acest portret pictat în ulei pe pânză, se află în prezent în colecția Muzeului de Istorie a Moldovei din Iași<sup>52</sup>.

### Miniaturi de Kauffmann în colecția M. Kogălniceanu

Într-o corespondență recentă, istoricul de artă Gabriel Badea-Păun (Paris), preocupat de inventarele colecției lui Mihail Kogălniceanu, ne-a atras atenția asupra a trei lucrări prezente în amintitele liste. Menționarea acestora este cuprinsă într-un studiu publicat anul acesta, în volumul omagial dedicat istoricului Mihai Dim. Sturdza<sup>53</sup>. Vom trece în revistă aceste miniaturi, despre a căror soartă nu se mai știe nimic astăzi, în speranța că semnalarea ar putea să contribuie la identificarea locației lor actuale.

**Portret de doamnă.** Din descriere se știe că este vorba despre portretul unei tinere doamne, cu păr negru, cărlionțat, înveșmântată în rochie albă, șezând într-un fotoliu de culoare roșie. Era o miniatură (11 x 9 cm) pictată în acuarelă, care era păstrată într-o ramă, sub sticlă. În catalog era apreciată ca „excelentă”<sup>54</sup>.

<sup>51</sup> Remus Niclescu, *op. cit.*, *passim*.

<sup>52</sup> Anonim, *Portretul lui Ștefan cel Mare*, ante 1855, ulei pe pânză, Muzeul de Istorie a Moldovei din Iași, nr. inv. 2592.

<sup>53</sup> Gabriel Badea-Păun, *À la recherche d'une collection perdue – la collection de Mihail Kogălniceanu*, în Mircea Ciubotaru, Lucian-Valeriu Lefter (eds.), *Mihai Dim. Sturdza la 80 de ani – Omagiu*, Iași, 2014, p. 558, nr. 85, 86, 87.

<sup>54</sup> Kaufmann (Jassy), *Damenportrait*. Junge Dame in Gürterbild, in weissem ausgeschnittenem Kleide, mit schwarzem lockigem Haar, in rothem Fauteuil sitzend. Vorzüglich ausgeführte Miniatur in Aquarell. 11 x 9 cm. In Rahmen unter Glas.

**Negustor armean (Armenischer Kaufmann).** Este o altă miniatură (12 x 10 cm) reprezentând portretul unui negustor din Iași, reprezentat până la jumătate<sup>55</sup>.

**Portret de băiat (Bildniss eines Knaben).** Imaginea reprezintă un băiat care se joacă de-a soldatul. Era o miniatură (17 x 12 cm) lucrată în acuarelă, păstrată în ramă, sub sticlă<sup>56</sup>. Și această lucrare avea calificativul „excelent”.

Acest gen de lucrări, de mici dimensiuni, pictate în acuarelă, erau considerate reprezentative pentru Anton Kauffmann, el afirmându-se, încă din primii ani de activitate, ca un priceput miniaturist. Unele sunt portrete comandate, altele au virtuți documentariste, surprinzând chipuri și costume pitorești, iar câteva sunt chiar mici „scene de gen”, care merg foarte bine cu spiritul Biedermeier al epocii.

Prin cele trei piese din colecție, se vede că Mihail Kogălniceanu, care era un rafinat prețuitor de artă, a apreciat producțiile lui Kauffmann. În 1845, când artistul părăsea capitala Moldovei, Kogălniceanu se apropia de 30 de ani. Este posibil ca cei doi să se fi cunoscut, dar este la fel de probabil ca tânărul cărturar să fi cumpărat miniaturile realizate de Kauffmann mai târziu, când starea sa materială a devenit mai prosperă.

### Concluzii. Redescoperirea unui artist

Anton Kauffmann, absolvent al Academiei de Arte din Viena, pe la 1839, este un artist foarte puțin cunoscut, a cărui nume abia apare în marile dicționare de artă. El este definit mai ales ca miniaturist, după cele câteva lucrări ale sale aflate în colecții occidentale. Tânărul pictor a venit în Principatele Române după 1840, în căutare de comenzi și cu speranța de a câștiga notorietate, pe o piață artistică prea puțin concurențială, față de mediul vienez.

Despre activitatea sa în Țările Române nu se cunosc prea multe însemnări de epocă, dar lucrările sale permit jalonarea unei schițe

---

<sup>55</sup> Kaufmann (Jassy), *Armenischer Kaufmann*. Halbfigur mit langem schwarzem Barbe und pelzgefüttertem Rocke. Ebenso, 12 x 10 cm.

<sup>56</sup> Kaufmann (Jassy), *Bildniss eines Knaben*. Knabe Soldat spielend, sitzt, auf die Trommel gelehnt, auf der Erde. Vorzüglich ausgeführte Aquarelle. 17 x 12 cm. In Rahmen unter Glas.

biografice. Nu toate lucrările sunt semnate și datate, pentru a oferi repere foarte sigure în sensul amintit. La București, tânărul artist a oferit lecții particulare de pictură, precum tinerei Elena Ghica (viitoarea *Dora d'Istria*), înainte de 1842 și a realizat un reușit portret al domnitorului Gheorghe Bibescu, în 1843, anul urcării acestuia pe tron.

Așadar, este dificilă delimitarea unei perioade de ședere în Muntenia și o alta pentru Moldova, întrucât principalele lucrări păstrate la Iași, portretele mitropolitului moldovean Veniamin Costachi, au fost executate înainte de ianuarie 1842, când înaltul ierarh a fost nevoit să se retragă. Deci, pentru anul 1841, prezența pictorului este semnalată atât în Valahia, cât și în Moldova.

Portretele realizate pentru mitropolitul Veniamin Costachi (1841) și domnitorul Gheorghe Bibescu (1843), lucrări de mari dimensiuni, vădesc un artist academist de bună calitate. Formația de miniaturist poate fi regăsită în atenția pentru detalii, manifestată la realizarea acestor lucrări. Această calitate face ca lucrările amintite să fie excelente documente vizuale pentru istorici. Portretele sale s-au remarcat, dintre altele similare făcute în epocă, prin expresivitate. Este surprinzător faptul că cele câteva portrete de sevalet atribuite lui Kauffmann nu sunt semnate de artist, deși reprezentau comenzi foarte onorante. O analiză stilistică ar fi necesară pentru consolidarea paternității acestora.

Pentru anul 1844 nu există nici un fel de indicii biografice, dar în 1845 Anton Kauffmann se afla în Moldova, unde desfășura activități artistice foarte diversificate. Pe lângă obișnuitele miniaturi, făcute mai ales la comandă, pictorul a realizat și o serie de desene care au fost litografiate și răspândite ca atare.

Este remarcabil faptul că desenele sale au fost transpuse pentru litografiere de francezul J. Rey (1845). Este greu de apreciat dacă între cei doi artiști a existat o amiciție reală, o colaborare bazată pe afinități personale sau dacă „colaborarea” a fost strict instituțională, intermediată de Gheorghe Asachi, prin Tipo-litografia „Albinei”.

Bibliografia românească este destul de puțin consistentă în privința artiștilor plastici care au activat în Principate, în prima jumătate a secolului al XIX-lea. Pictorii din epocă, majoritatea străini, au fost considerați „primitivi”, „artiști minori”, „peregrini”, ceea ce conferea operei lor un

statut de precaritate și de însemnătate redusă. Ei reprezentau un fel de „preistorie” a artei naționale, moderne, puțin atractivă pentru istoricii de artă. Această zestre a începuturilor merită să fie recuperată, revalorizată, din perspectiva istoriei sociale, istoriei vieții cotidiene, istoriei simbolice. Din acest punct de vedere creațiile lor își sporesc însemnătatea prin calitatea de documente vizuale, care reușesc să transmită chipuri de personaje, detalii vestimentare și arhitectonice, atmosfera specifică epocii.

Studiul de față, dedicat lui Anton Kauffmann, reușește să identifice și să aducă împreună mai multe lucrări atribuite acestui artist vienez, care a petrecut câțiva ani în Principatele Române. A rezultat un nucleu de opere destul de diversificate, ce pun în lumină un artist complex, sensibil la numeroase aspecte ale societății românești de la jumătatea veacului al XIX-lea. În cadrul investigației făcute nu am reușit să contactăm toate instituțiile importante care ar putea să dețină în colecțiile lor lucrări realizate de Anton Kauffmann. Este posibil, deci, ca asemenea opere să mai iasă la lumină în viitorul apropiat și să completeze portofoliul acestui artist, deosebit de interesant.

*ANTON KAUFFMAN, A VIENNESE PAINTER IN THE ROMANIAN  
COUNTRIES (1840-1845)\*  
(Abstract)*

*Graduate of the Academy of Fine Arts in Vienna, around 1839, Anton Kauffman is known as a miniature painter, mainly between 1835 and 1850. The present study is the first of the kind dedicated exclusively to Anton Kauffman. The painter arrived in the Romanian Principalities, where he painted various paintings between 1840 and 1845. In Bucharest, he was the first painting teacher of Elena Ghica (Dora d'Istria), before the Viennese Felice Schiavoni. In the Wallachian capital, he painted the portrait of Prince Gheorghe Bibescu (1843), transmitted as lithography, embroidery and easel painting. In Moldavia, Kauffman painted the portraits of Metropolitan Veniamin Costache, before January 1842. He must have equally painted in Iasi "The Portrait of a Minister", which resembles a lot "The Portrait of Iorgu Ghica", painted by N. Livaditti, in 1845. In the Moldavian*

---

\* Rezumat tradus de Simona Postolache.

capital, Kauffman made especially drawings (portraits, "genre" scenes), printed by Gheorghe Asachi at "Albina" Institute. Transposing the drawing for the lithograph was done by the French J. Rey (1845). The image of Neamt fortress, attributed to Kauffman, resembles very well to the drawing made by M. Bouquet (1840 in *Album Moldo-valaque* (1848). Even though the artist was known as a miniature painter, the works preserved in the Romanian collections are more diversified (easel portraits, miniatures representing genre scenes, lithographs) revealing a complete artist whose activity deserves more interest from art historians.

### List of Illustrations:

- Fig. 1. Portrait of a lady (1837), © *Wilnitsky Fine Arts (Viena)*.
- Fig. 2. The house of Governor Mihalache Ghica in Bucharest, *After a watercolor by Brömser*.
- Fig. 3. Anonymous. Portrait of Elena Ghica (Dora d'Istria), *Author Anton Kauffman (?)*.
- Fig. 4. Prince Gheorghe Bibescu on the day of his crowning (14 February 1843), N. Iorga, *Romanian Princes in contemporary portraits and frescoes*, table 77.
- Fig. 5. Prince Gheorghe Bibescu on the day of his crowning (1843), © National Museum of Romanian History.
- Fig. 6. Prince Gheorghe Bibescu, equestrian (c.1843), © National Museum of Romanian History.
- Fig. 7. Metropolitan Veniamin Costachi (c.1841), © "Moldova" National Museum Complex, Iași, Art Museum.
- Fig. 8. Metropolitan Veniamin Costachi wearing a cloak (c.1841), *Church of Sturdza family, Miclauseni, county of Iasi*.
- Fig. 9. Metropolitan Veniamin Costachi wearing liturgical clothes (c.1841), *Metropolitan Cathedral of Moldavia and Bukovina, Golia Monastery*.
- Fig. 10. A. Kauffman, Portrait of a minister (Iordache Ghica?), *Private Collection*.
- Fig. 11. N. Livaditti, Portrait of Iorgu Ghica-Deleanu (c.1845), © "Moldova" National Museum Complex, Iași, Art Museum.
- Fig. 12. Lottery for the poor people (Iasi, 1845), © *Library of the Romanian Academy*.
- Fig. 13. View in a tavern. Iasi, "Calendar for the Romanian people", 1845.
- Fig. 14. A. Kauffman (?), Neamt Fortress (1845), "Calendar for the Romanian people", 1845.

---

Fig. 15. Michel Bouquet, Forteress de Niamzo (c.1840), *Album Moldo-Valaque*, Paris, 1848.

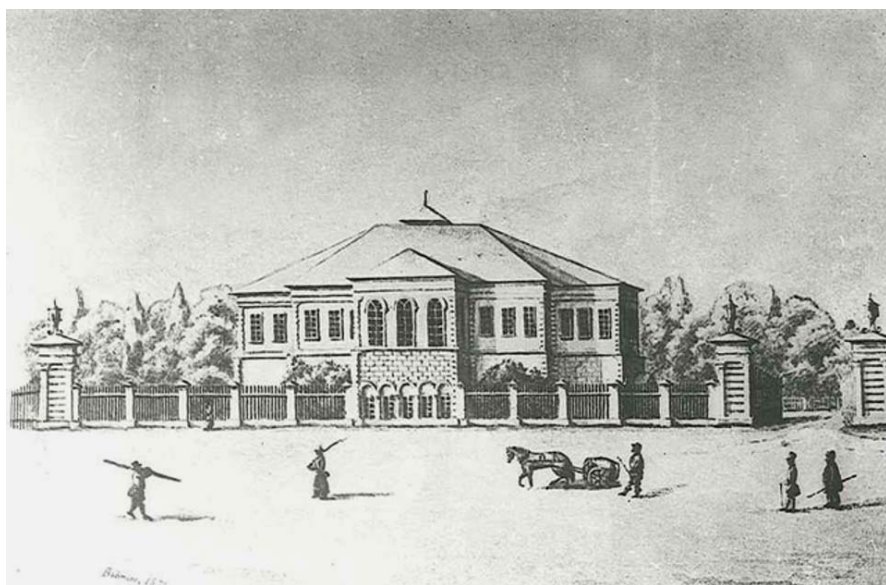
Fig. 16. Portrait of Stephen the Great, “*Calendar for the Romanian people*”, 1845.

Fig. 17. Anonymous, Portrait of Stephen the Great, “*Moldova*” National Museum Complex Iași, Moldavia’s History Museum.





**Fig. 1.** Portret de doamnă (1837), ©*Wilnitsky Fine Arts (Viena)*



**Fig. 2.** Casa banului Mihalache Ghica din București, *După o acuarelă de Brömser*



**Fig. 3.** Anonim, Portretul Elenei Ghica (Dora d'Istria), *Autor Anton Kauffmann (?)*



**Fig. 4.** Domnitorul Gheorghe Bibescu în ziua înscăunării (14 februarie 1843),  
N. Iorga, *Domni români după portrete și fresce contemporane*, planșa 77





**Fig. 5.** Domnitorul Gheorghe Bibescu în ziua înscăunării (1843),  
©Muzeul Național de Istorie a României



**Fig. 6.** Domnitorul Gheorghe Bibescu, portret ecvestru (c. 1843),  
©Muzeul Național de Istorie a României



**Fig. 7.** Mitropolitul Veniamin Costachi (c. 1841),  
©Complexul Muzeal Național „Moldova” Iași, Muzeul de Artă





**Fig. 8.** Mitropolitul Veniamin Costachi cu mantie (c. 1841),  
*Biserica familiei Sturdza, Miclăușeni (jud. Iași)*



**Fig. 9.** Mitropolitul Veniamin Costachi în veșminte liturgice (c. 1841),  
*Mitropolia Moldovei și Bucovinei. Mănăstirea Golia*

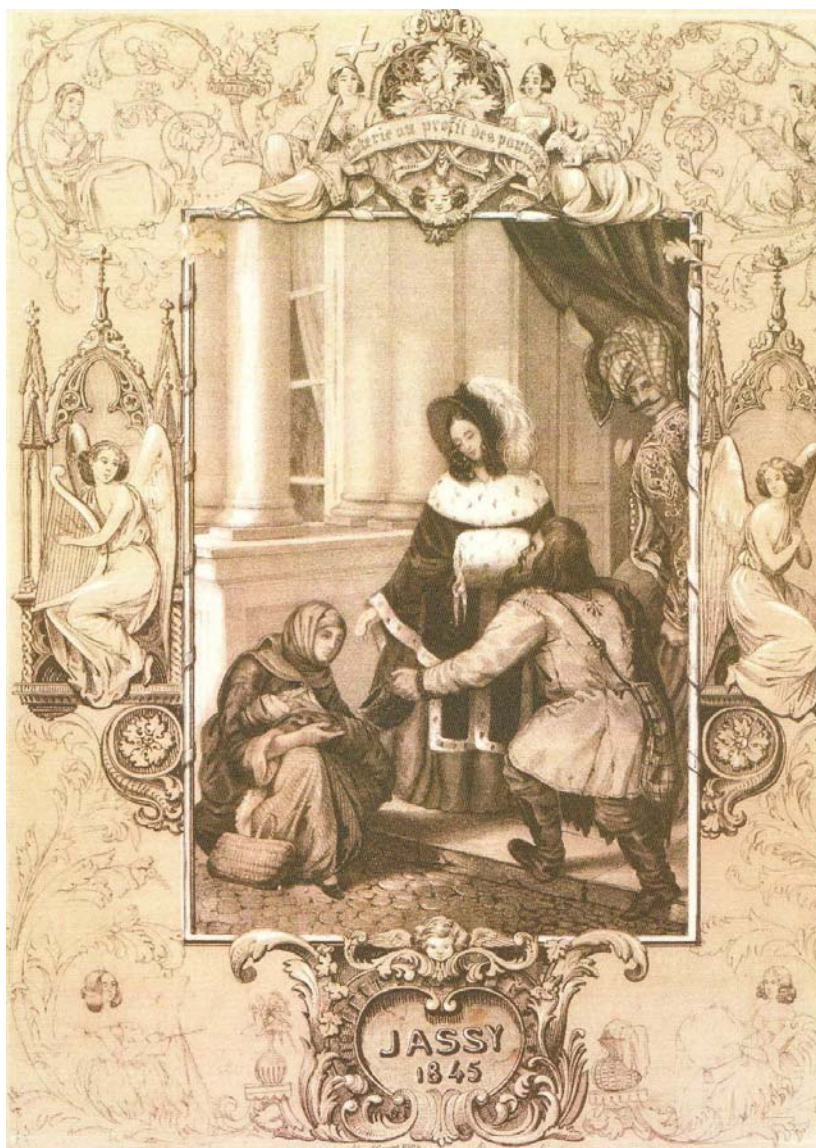




**Fig. 10.** A. Kauffmann, Portretul unui ministru (Iordache Ghica?),  
*Colecție privată*

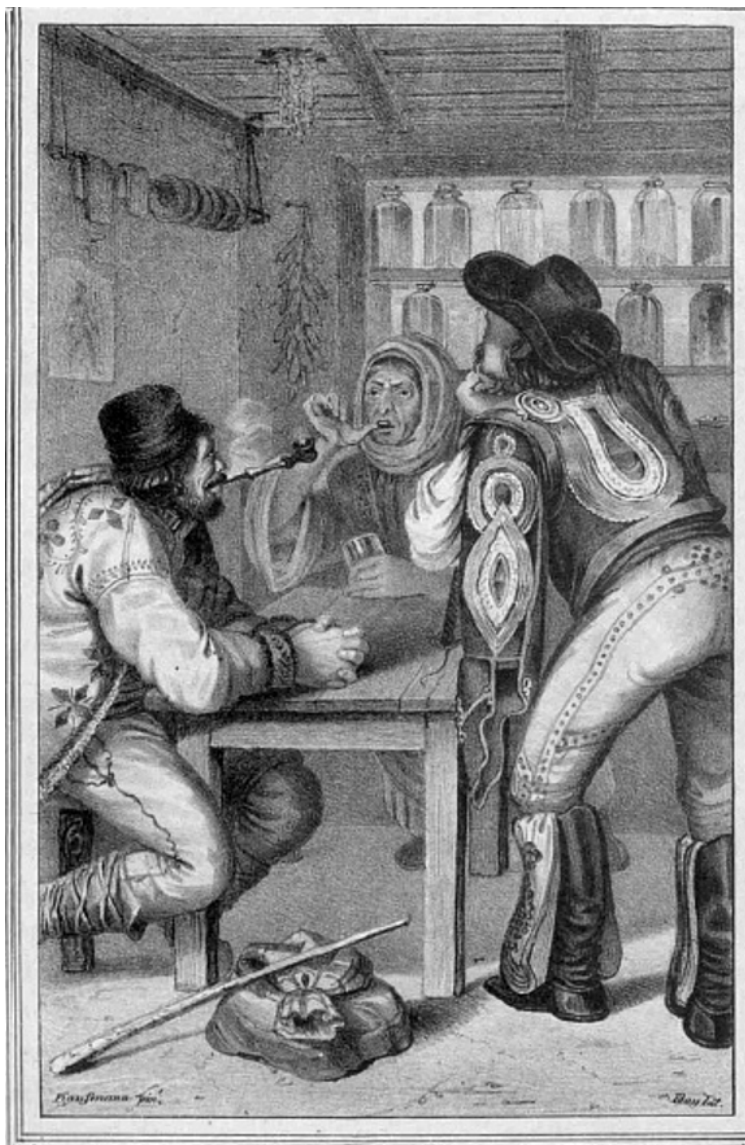


**Fig. 11.** N. Livaditti, Portretul lui Iorgu Ghica-Deleanu (c. 1845),  
©Complexul Muzeal Național „Moldova” Iași, Muzeul de Artă



**Fig. 12.** Loterie în folosul săracilor (Iași, 1845),

©Biblioteca Academiei Române

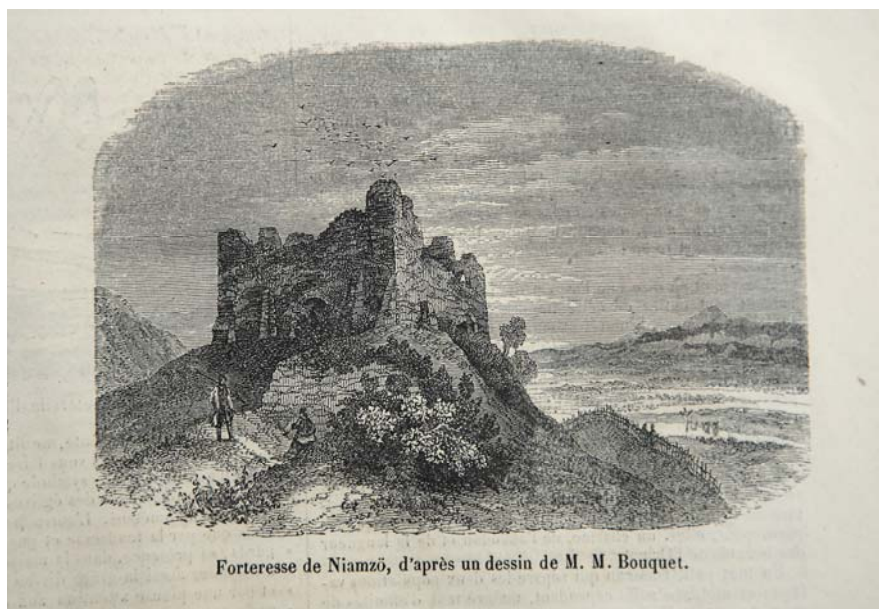


**Fig. 13.** Vedere dintr-o cârciumă. Iași,  
„Calendar pentru poporul românesc”, 1845





**Fig. 14.** A. Kauffmann (?), Cetatea Neamțului (1845),  
„Calendar pentru poporul românesc”, 1845



**Fig. 15.** Michel Bouquet, Forteresse de Niamzö (c. 1840),  
*Album Moldo-Valaque, Paris, 1848*



**Fig. 16.** Portretul lui Ștefan cel Mare, „*Calendar pentru poporul românesc*”, 1845



Fig. 17. Anonim, Portretul lui Ștefan cel Mare,  
*Complexul Muzeal Național „Moldova” Iași, Muzeul de Istorie a Moldovei*