

O PSALIE DIN CORN DESCOPERITĂ LA BĂICENI

V. SPINEI

În așezarea prefeudală de la Băiceni-Dîmbul lui Pletosu, cercetată recent prin săpături de amploare, a fost descoperită în anul 1967 o psalie din corn de cerb. Ea se afla la numai cîteva centimetri de valra din pietre de rîu din locuința de suprafață nr. 6 (fig. 1) Tot aici au mai fost descoperite cîteva fragmente ceramice, pe baza cărora locuința a fost datată în secolele IX—X. De altfel, între aceste limite cronologice se încadrează întregul material arheologic găsit în stratul cărui îi aparține și locuința nr. 6.¹ Fragmentele ceramice găsite în locuința amintită provin de la tipsii modelate cu mina, cu cioburi pisate în pasă (fig. 2/2—4), precum și din partea superioară a unui borcan, lucrată cu roata cu turație medie, decorat cu benzi din linii paralele orizontale (fig. 2/1).

Psalia lucrată din corn, cu lungimea de 6,8 cm și diametrul maxim de 2,2 cm, reprezintă un tip neîntîlnit pînă acum pe teritoriul Moldovei. Ea este perforată longitudinal, de la bază pînă aproape de vîrf, și prezintă alte 8 orificii transversale, dintre care patru dispuse cruciș lîngă bază, iar celelalte, două cîte două, simetric, mai sus (fig. 3). Orificiile serveau la fixarea curelelor friului și pentru prinderea zăbalei, care era desigur din metal².

Psalii din corn de cerb și mai rar din os, cele mai multe plate și arcuite, nu însă și de tipul aflat la Băiceni, se întîlnesc în mai multe așezări de pe teritoriul țării noastre și din regiunile vecine.

La Garvăn-Dinogetia cele șapte psalii din corn de cerb descoperite, de tipuri diferite, au fost puse în legătură cu populațiile tiurce în în migrație din secolele XI—XII, cel mai probabil cu pecenegii³. Piese de harnașament de aici sînt mai numeroase în nivelele superioare ale așezării, corespunzătoare epocii de pătrundere a pecenegilor în nor-

dul Dobrogei⁴. Se impuse atenției și faptul că analiza materialului osteologic cabalin, descoperit la Garvăn-Dinogetia, a dovedit că acesta aparține unei grupe de cai estici⁵.

În schimb, la Capidava, unde spre deosebire de Garvăn-Dinogetia, elementele culturale care indică legăturile cu populațiile tiurce sînt documentate cu totul sporadic, s-a descoperit doar o singură psalie fragmentară din corn⁶.

Mai multe psalii din corn și os, de tipuri variate, provin de la Sarkel, capitala statului chazar⁷. În nivelul corespunzător cuceririi rusești s-a găsit o piesă din corn cu perforație longitudinală care, de asemenea, ar putea fi considerată ca psalie⁸. Este greu de precizat dacă ea a aparținut populației locale supuse sau cuceritorilor.

Numeroasele psalii din corn și os s-au descoperit în așezările slavilor de la nord-est de țara noastră⁹. Cele mai multe aparțin tipului cu trei orificii dispuse pe același plan, în multe cazuri fiind ornamentate prin incizii și creștături. Nu cunoaștem, deocamdată, exemple absolut identice cu acela de la Băiceni. Așezările în care s-au descoperit psaliile la care ne-am referit datează din perioada cînd se constituiseră deja formațiunile statale slave răsăritene și cînd contactul cu populațiile de călăreți nomazi din stepele nord-pontice se manifesta pe planuri diferite. Izvoarele scrise menționează conflictele repetate ale slavilor cu aceste populații de stepă, ungro-finice sau tiurce, sub a căror depedență s-au aflat în unele perioade¹⁰. Cercetările arheologice au dovedit că slavii răsăriteni au adoptat numeroase obiecte specifice culturii materiale a populațiilor nomade¹¹.

Considerăm că în explicarea numărului mare de psalii de os datînd din secolele IX—XII, care nu sînt însă caracteristice și perioadei prestatale, trebuie să avem în vedere relațiile existente cu purtătorii culturii Saltovo, deoarece la aceștia, prin natura ocupațiilor și a modului lor de viață, piesele de harnașament, foarte variate, au fost mult răspindite. Nu este mai puțin adevărat că la triburile slave prelucrarea osului și cornului cunoscuse o dezvoltare considerabilă¹².

Tradiția folosirii psaliilor de os de către populațiile nomade din stepele de la nordul Mării Negre și Mării Caspice, originare în cea mai mare parte din stepele Asiei Centrale, este foarte veche, începăturile putîndu-se fixa în epoca bronzului.

Pe teritoriul României primele psalii se întîlnesc începînd din perioada mijlocie a epocii bronzului. În cultura Tei, în așezarea eponimă de lângă lacul din marginea Bucureștilor, a fost descoperită o psalie din os, avînd la un capăt o imagine zoomorfă stilizată¹³. De o diversitate deosebită sînt psaliile de os și corn descoperite în așezările aparținînd culturii Noua, atît pe teritoriul României¹⁴, cît și în regiunile aflate la răsăritul țării noastre¹⁵. Geneza culturii Noua este strîns legată de deplasarea la vest de Volga inferioară, pînă în spațiul carpato-dunărean, a purtătorilor culturii Srubny¹⁶. O largă răspîndire

au cunoscut aceste piese de harnașament în culturile bronzului târziu și hallstattiene, corespunzând perioadei prescitică și scitice din zona meridională a Europei de răsărit, în Cîmpia Tisei și Dunării mijlocii și pînă departe spre est, în stepele Asiei Centrale¹⁷. În Ungaria primele psalii din corn apar în a doua perioadă a epocii bronzului (după Gordon Childe) pentru ca în cea de a treia perioadă numărul să crească considerabil odată cu pregnantele influențe orientale care pătrund atunci, la fel ca și mai târziu, în Hallstatt¹⁸.

Psaliile din os și corn din epoca bronzului și din Hallstatt prezintă asemănării izbitoare cu exemplarele din epoca prefeudală și feudală timpurie atît în privința tipurilor cît și a ornamentației. O situație asemănătoare se constată și în studierea altor piese, cum ar fi, de exemplu, cataramele în formă de liră din bronz, săgețile din corn și os cu trei sau patru muchii, roțițele cu trei spițe folosite în punctul de întîlnire a trei curele etc., care se întîlnesc în regiunile noastre atît în epoca metalelor, cît și la începutul mileniului II e.n.

În inventarul mormintelor avar, pe lîngă un mare număr de piese de harnașament din metal, se întîlnesc și cîteva psalii din corn de cerb de tip arhaic¹⁹.

Psalii din os au apărut și în inventarul unor așezări aparținînd tătaro-mongolilor, ultimii stăpînitori nomazi ai stepelor nord-pontice, veniți din centrul Asiei. O astfel de psalie s-a descoperit la Aga-Bazar, pe Volga Inferioară, în apropiere de Bolgar, împreună cu mone-de ale Hoardei de Aur din secolul al XIV-lea.²⁰

Din prezentarea descoperirilor de mai sus se poate conchide că prezența psaliilor din corn și os în spațiul carpato-dunărean este legată de grupele de populație nomade originare din stepele Asiei Centrale, care, în decursul secolelor, au pătruns în repetate rînduri, spre vest. Fără să afecteze întotdeauna în mod determinant dezvoltarea social-economică a populațiilor locale, noii veniți au contribuit, în unele perioade, mai mult sau mai puțin, la restructurările etnico-culturale sesizate atît pe teritoriul țării noastre cît și în regiunile vecine. Faptul că și grupele târzii ale populațiilor de călăreți din stepele Eurasiei aduc în regiunile noastre piese de harnașament de tipuri identice cu acelea cu care veniseră și predecesorii lor, cu aproape două milenii în urmă, indică în ținuturile lor de origine o viabilitate deosebită a unor tradiții meșteșugărești. Este de remarcă că nu s-a renunțat la folosirea psaliilor din os și corn, deși la populațiile de călăreți din stepe se cunoșteau încă de foarte multă vreme piese similare din bronz și fier. Acest fapt s-ar explica prin dificultățile existente în unele regiuni în procurarea metalului.

Psalia de la Băiceni, provenind dintr-un mediu în care mai predominau elementele culturii slave¹², constituie, după părerea noastră, la fel ca și catrama din bronz în formă de liră descoperită tot aici²², o dovadă a influențelor care s-au exercitat către sfîrșitul mileniului I din partea populației de călăreți nomazi.

Izvoarele scrise amintesc în jumătatea de sud a Moldovei, în secolele IX și X, pe unguri și pecenegi. Triburile maghiare sînt menționate pentru prima oară în apropiere de gurile Dunării în anul 838, cînd sînt chemate în ajutor de țarul bulgar contra populației din regiunea Adrianopolului, colonizată forțat la nord de Dunăre²³. Maghiarii se vor stabili în ultimele decade ale secolului al IX-lea în Atelkuzu, de unde vor fi alungați în 894 de pecenegi²⁴. În prima parte a secolului următor pecenegii se așează în sudul Moldovei pentru aproape un secol și jumătate²⁵, prezența lor fiind documentată și în toponimie²⁶.

NOTE

¹ V. Spinei, *Săpăturile arheologice de la Băiceni-Dîmbul lui Pletosu în anii 1967—1968*, în *Materiale*, X (în pregătire).

² Astfel de zăbale metalice încadrate de două psalii de corn de cerb s-au descoperit în curganul II de la Paşirik (S. I. Rudenko, *Der zweite Kurgan von Pasyrik*, Berlin, 1951, p. 17 și pl. I. 5), datat în a doua jumătate a mileniului I î.e.n., în mormintele populațiilor tiurce din nordul Munților Altai, din secolele VI—VIII (A. A. Gavrilova, *Могильни кКудырэ*, Moscova-Leningrad, 1965, fig. 8/10), ca și în mormintele avare din Cîmpia Panonică (J. Hampel, *Altertümer des frühen Mittelalters in Ungarn*, I, Braunschweig, 1905, p. 247 și fig. 582; III, pl. 208/10; L. Papp, *A Bolyi avarokor temelő I*, în *A Janus Pannonius Múzeum Évkönyve*, 1962, Pécs, 1963, pl. XXI, 11).

³ I. Barnea, în *Dinogetia*, I, București, 1967, p. 337 și 348—349.

⁴ E. Comșa, în *Dinogetia*, I, p. 66.

⁵ *Ibidem*.

⁶ Gr. Florescu, R. Florescu, P. Diaconu, *Capidava*, I, București, 1958, p. 236 și fig. 119/1.

⁷ M. I. Artamonov, *Хазарская крепость Саркел*, în *Acta Arch-Budapest*, VIII, 1956, 1—2, fig. 24; idem, *Саркел—Белая Вежа* în *MIA*, 62, 1958, p. 40 și fig. 25/3, 4, 11, 12.

⁸ M. I. Artamonov, *op. cit.*, în *MIA*, 62, fig. 49, dreapta sus.

⁹ A. L. Mongait, *Саркел Рязань* în *MIA*, 49, Moscova, 1955, fig. 97/19; О. О. Ратиц, *Древньоруські врови з кості і рогу, знайдені на території Галицької і Волницької земель* în *MDAPV*, 2, 1959, p. 128—129 și pl. IV. 1—6, 11; P. I. Zsurtev, N. K. Lisițina, *Липинское городище*, în *Славяне и Русь*, Moscova, 1968, fig. 2/13.

¹⁰ Gh. Popa-Lisseanu, *Izvoarele istoriei românilor*, vol. VII, *Cronica lui Nestor*, București, 1935.

¹¹ D. T. Berezoveț, *Слов'яни и племена Салтівської культури*, în *Археологія XIX*, 1965, p. 66 și urm.

¹² B. A. Ribakov, *Ремесло древней Руси*, Moscova, 1948, p. 413—416; О. О. Ратиц, *op. cit.*, p. 119 și urm.; W. Hensel, *Die Slawen in frühen Mittelalter*, Berlin, 1965, p. 225—233.

¹³ D. Berciu, *Zorile istoriei în Carpați și la Dunăre*, București, 1966, p. 175 și fig. 14/5.

¹⁴ I. T. Dragomir, *Săpăturile arheologice de la Cavadinești*, în *Materiale*, VIII, 1961, p. 154—155 și fig. 1/1; A. C. Florescu, Șt. Rugină, D. Vicoveanu, *Așezarea din epoca bronzului târziu de la Gîrbovăț*, în *Danubius*, I, Galați, 1967, p. 77 și fig. 5/1, 3—4, 12.

¹⁵ E. A. Balaguri, *Поселения культуры Ноа біля с. Острівень Іванофранківської області* în *Археологія XXI*, 1968, fig. 2/5; N. N. Cerednicenko, *Поселение срубной культуры ва Луганщине* în *SA*, 1970, 1, p. 234, 237—8 și fig. 2/1,5.

¹⁶ O. A. Krivtova-Grakova, *Стегное Поволжье и Причерноморье в эпосу поздней бронзы* în *MIA*, 46, 1955, p. 122 și urm.; A. C. Florescu, *Contribuții la cunoașterea culturii Noua*, în *Arheologia Moldovei*, II—III, 1964, p. 175 și urm.

¹⁷ A. Moszolics, *Mors en bois de cerf sur le territoire du bassin des Carpathes*, în *Acta Arch-Budapest*, III, 1953, 1—4, p. 69 și urm.; idem, *Die Herkunftfrage der ällesien Hirschgeweihtensen*, în *Acta Arch-Budapest*, XII, 1960, 1—4, p. 125 și urm.; O. M. Melnikovskaia, *Археологические разведки на поселение у с. Цахвауцы*, în *KS*, 56, 1954, p. 70 și fig. 34/2, 3; P. Liberov, *Хронология памятников Поднепровья скифского времени*, în *Вопросы скифо-сарматской археологии*, Moscova, 1954, pl. I, 28—30; I. G. Sovkoplias, *Археологічні дослідження на Україні (1917—1957)*, Kiev, 1957, fig. 8, p. 152; K. F. Smirnov, *Археологические данные о древних всадниках Поволжско-Уральских степей* în *SA*, 1961, 1, p. 46 și urm.; V. I. Illinska, *Скифська вузда VI ст. до н. е.* în *Археологія*, XIII, 1961, p. 38 și urm.; idem, *Басівське горпище*, în *Археологія* XVIII, 1965, p. 69 și fig. 21/1; S. Foltiny, *The Ivory Horse Bits of Homer and the Bone Horse Bits of Reality*, în *Bonner Jahrbücher*, 167, 1967, p. 11 și urm.; A. N. Melentiev, *Две узды из Мингечаура* în *SA*, 1968, 1, p. 226 și fig. 1/5—7. Pentru psaliile de corn din sudul Siberiei, din mileniul I î.e.n., cf. M. P. Zavituhina, *Могильник времен ранних кочеников близ г. Бийска* în *Археологический сборник* 3, 1961, p. 103, 106 și fig. 5/6 și A. P. Davydova, *The Ivolga Gorodischche*, în *Acta Arch-Budapest*, XX, 1968, 1—4, fig. 11/11, 12.

¹⁸ A. Moszolics, *op. cit.*, în *Acta Arch-Budapest*, III, 1953, 1—4, p. 108.

¹⁹ J. Hampel, *op. cit.*, III, pl. 145/1 și 208/10; I. Kovrig, *Das Awarenzeitliche, Gräberfeld vor Alattán (Arch Hung, SN, XL)*, Budapest, 1963, p. 17 și 27; pl. IX, 33; XVIII, 67; XIX, 2; L. Papp, *op. cit.*, pl. XXI, 11.

²⁰ B. I. Jiromskii, *Ара-Базар*, în *MIA*, 42, Moscova, 1954, p. 329 și fig. 1.

²¹ I. Nestor, *Les données archéologiques et le problème de la formation du peuple roumain*, în *Revue Roumaine d'Histoire*, III, 1964, 3, p. 405—407; M. Petrescu-Dîmbovița, *Considérations sur le problème des périodes de la culture matérielle en Moldavie du VI^e au X^e siècle*, în *Revue Roumaine d'Histoire*, VI, 1967, 2, p. 195—196.

²² I. Ioniță, V. Spinei, *Așezarea prefeudală țirzie de la Băiceni-Siliște*, în *Arheologia Moldovei*, VII (în pregătire).

²³ D. Onciul, *Scrieri istorice*, I, ed. A. Sacerdoțeanu, București, 1968, p. 203; P. P. Panaitescu (A. Grecu), *Bulgaria în nordul Dunării în veacurile al IX—X-lea*, în *SCIM*, I, 1950, 1, p. 227—228.

²⁴ J. Marquart, *Osteuropäische und ostasiatische Streifzüge*, Leipzig, 1903, p. 32—33; G. Fehér, *Bulgarisch-ungarische Beziehungen in den V—XI. Jahrhunderten*, Pécs, 1921, p. 85—87 și 122—123.

²⁵ P. Diaconu, *Despre pecenegii de la Dunărea de Jos în secolul al X-lea*, în *Studii*, 18, 1965, 5, p. 1117 și urm.

²⁶ G. Weigand, *Ursprung der südcarpathischen Flussnamen in Rumänien*, în *XXVI—XXIX. Jahresbericht des Institut für rumänische Sprache zu Leipsig*, 1921, p. 96—98; Al. Philippide, *Originea românilor*, II, Iași, 1927, p. 360 și urm.

UN MORS EN CORNE DÉCOUVERT À BĂICENI

Résumé

Dans l'établissement préfeodal de Băiceni — Dîmbul lui Pletosu (IX-e—X-e siècles) a été découvert en 1967 un mors en corne de cerf, d'un type non rencontré jusqu'à présent sur le territoire de la Moldavie. Les mors en corne de cerf sont attestés depuis l'âge du bronze et ont subsisté jusqu'au II-ème millénaire de n.è. chez les populations nomades des steppes du nord de la Mer Soire et de la Mer Caspique, population qui s'est dirigée vers l'ouest. La présence du mors dans l'établissement de Băiceni-Dîmbul lui Pletosu peut être mis en relation avec l'influence exercée par ces populations nomades de la steppe.

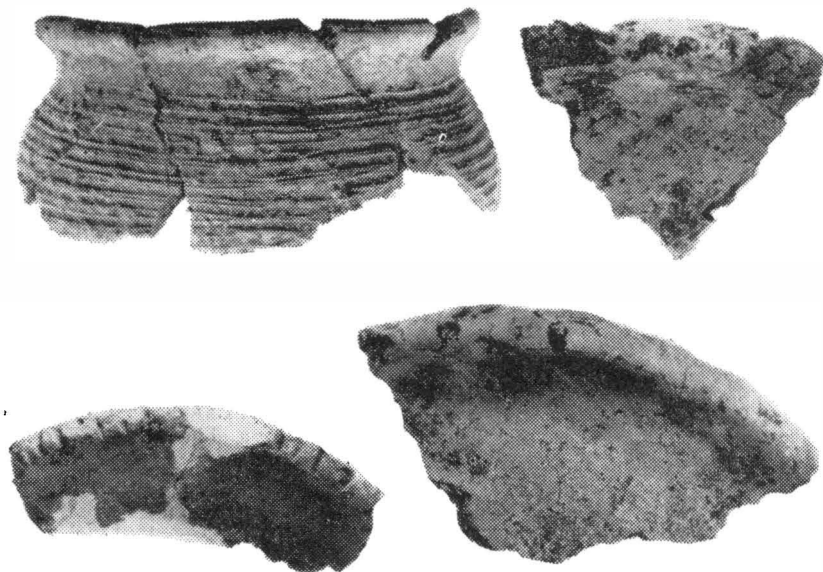


Fig. 2 – Fragmente ceromice descoperite în locuința nr. 6.



Fig. 1 – Vatra locuinței nr. 6.

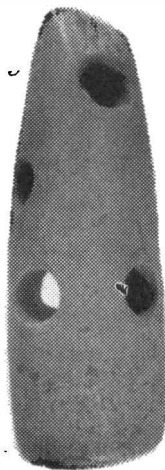


Fig. 3 – Psalie de corn.