

## VASE ANTROPOMORFE ALE CERAMICII STOICANI-ALDENI DIN SUDUL MOLDOVEI

A. NIȚU

Interferența celor două mari culturi eneolitice extracarpatiche, Gumelnița și Cucuteni, în spațiul dintre cotul Carpaților orientali și al Dunării, prin extinderea culturii Protocucuteni (Cucuteni A<sub>1</sub>) în NE Munteniei și revărsarea culturii Gumelnița A<sub>1</sub> în S Moldovei, a determinat un *facies* de sinteză între cele două culturi componente. *Faciesul* cultural *Stoicani-Aldeni* se definește deci atât prin elemente pure ale celor două culturi juxtapuse, cât și prin elementele compozite ale sintezei lor finale. Analiza complexului cultural al acestui *facies* trebuie de asemenea să definească și elementele de influență ale culturilor vecine. Nu numai culturile Gumelnița și Cucuteni din afara zonei de interferență au continuat să acționeze asupra acestui *facies*, ci și cultura Petrești din SV Transilvaniei a exercitat influența elementelor sale proprii sau a vehiculat elementele unor culturi mai îndepărtate în spațiu, Tisa și Lengyel de pe Dunărea mijlocie. La rîndul său, *faciesul* Stoicani-Aldeni a jucat un rol important în dezvoltarea etapelor ulterioare ale culturilor componente, transmitînd fazelor Gumelnița A2 și Cucuteni A2 elementele formale sedimentate în zona de interferență din faza precedentă.

Pe de altă parte, cele două culturi componente, gumelnițeană și cucuteniană, purtau în complexul lor structural elemente tradiționale integrate în perioada lor de formație, dintre care unele prezintă o transmisiune îndelungată de-a lungul culturilor anterioare și care se manifestă nealterate sau combinate și în *faciesul* Stoicani-Aldeni.



*Vase antropomorfe de tradiție Criș.* Vasul antropomorf tipic al ceramicii *Criș* derivă evident din figurinele steatopige caracteristice plasticii acestei culturi. Vasul de la *Öcsöd* (Szentes) (fig. 1/1)<sup>1</sup> nu este decît o figurină<sup>2</sup> golită în interior, redînd un torso feminin cu steatopigia puternic arcuită și picioare adipoase, cu nasul în formă de proeminență organică flancată de ochii lenticulari alveolați.

<sup>1</sup> Kutzián, *The Körös Culture*, în Diss. Pann., Ser. II, 23, Budapesta, 1944, pl. XIII/10.

<sup>2</sup> *Ibidem*, pl. XIII/5, 7—8 ; XLIII/1—6.

Ca toate culturile neo-eneolitice carpato-dunărene, ceramica Criș prezintă însă și vase antropomorfizate. Vasul de provizii (*pithos*) tipic al ceramicii Criș este de formă ovoidală cu gît (fig. 1/2)<sup>3</sup> sau de amforă cu gîtul înalt<sup>4</sup>, prevăzut cu două perechi de torți etajate simetric și confecționat în pastă poroasă cu barbotină. Torțile sînt perforate și dispuse orizontal, cu o tendință de oblicitate în sus sau în jos, corespunzător etajului superior sau inferior. Fețuiala în barbotină prezintă decorul plastic variat și caracteristic ceramicii Criș. La *Obessenyő* (Besenova, Banat) și *Okécske* (Kecske-mét) acest tip de vas ia, prin contaminare cu vasele antropomorfe (fig.1/1), o formă asimetrică (fig. 1/3)<sup>5</sup>, reproducînd de asemenea *profilul steatopig* al unui torso feminin. Cele două perechi de torți sînt etajate pe fața opusă, anterioară, a vasului, al cărei profil arcuit este atenuat.

Vasul de provizii de origine Criș se transmite culturilor contemporane și posterioare și poate îmbrăca de asemenea aspecte antropomorfe. Pe Dunărea mijlocie și superioară, vasul de provizii în pastă poroasă caracteristic pentru ceramica *liniară veche* are profilul ovoid și gît de amforă, fiind prevăzut cu torți etajate, perforate orizontal sau vertical<sup>6</sup>. Transpus în pastă mai bună și netezit, în ceramica *liniară mai nouă* vasul are suprafața liberă (fig. 2/2) sau decorată prin incizie cu benzi dispuse în diagonală și încrucișate între torțile suprapuse (fig. 2/1)<sup>7</sup>. Elemente antropomorfe sînt cunoscute numai pe amforele în formă de „butelie“, decorate pe gît cu o față umană<sup>8</sup> și apropiate de forma vaselor de provizii cu torți etajate.

În spațiul carpato-dunărean, *pithosul* ovoidal de tip Criș este transmis și ceramicii *Vinča-Turdaș* din Transilvania. Exemplarul de la *Valea Nandului* are pasta grosolană dar cu suprafața netezită, de culoare brună-gălbuie, și este prevăzut cu două perechi de torți orizontale etajate simetric pe ambele laturi ale vasului<sup>9</sup>. Tipul apare identic în complexul ceramicii de la *Čoka* (Voivodina), asociat cu ceramica *Tisa*<sup>10</sup>. *Pithosul* amforoid în pastă poroasă de culoare brună-gălbuie, cu gîtul netezit și cu corpul acoperit cu barbotină în caneluri trase cu degetele, de origine Criș re apare în ceramica *Stoicani—Aldeni* din S. Moldovei. Exemplarul de la *Dodești* (Bîrlad) (fig. 3/3)<sup>11</sup> are cele două perechi de torți etajate asimetric: perechea superioară este dispusă pe una din laturi și are torțile mai distanțate, iar perechea inferioară pe latura opusă și cu torțile mai apropiate. Forma amforoidă a *pithosului* poros și decorat în tehnica barbotinei continuă și în faza *Cucuteni A2*, ca la *Hăbășești*<sup>12</sup>. Torțile perforate sînt înlocuite sau asociate cu proeminențe mari și oblice în sus sau în jos, multiple și etajate. Ceramica *cucuteniană* prezintă și o altă formă de *pithos*, tronconică cu gura largă, prevăzută cu proeminențe plate sau cu torți perforate verticale, multiple și suprapuse în două sau trei etaje<sup>13</sup>. Această supraviețuire a *pithosului* cu torți etajate simetric sau asimetric

<sup>3</sup> *Ibidem*, pl. I/1 ; XI/1 ; XXV/2—3.

<sup>4</sup> *Ibidem*, pl. LVIII/1.

<sup>5</sup> *Ibidem*, pl. XIII/15 ; XXV/6.

<sup>6</sup> W. Buttler, *Der donauländische und der westische Kulturkreis der jüngeren Steinzeit* (Handbuch der Deutschlands Urgeschichte, 2), Berlin-Leipzig, 1938, p. 23, fig. 16/5—6 ; F. Schachermeyr, *Die ältesten Kulturen Griechenlands*, Stuttgart, 1955, p. 89, fig. 15/19, 27 ; H. Quitta, *Zur Frage der ältesten Bandkeramik in Mitteleuropa*, în *PZ*, XXXVIII, p. 6, 187 (*die Butte*).

<sup>7</sup> H. Müller-Karpe, *Handbuch der Vorgeschichte*, II, *Jungsteinzeit*, München, 1968, p. 116, 119, 501, pl. 225/15 ; 226/24. — Pe alte exemplare, decorul prezintă între torți spirale sau numai volute (*Ibidem*, pl. 227/12, 38).

<sup>8</sup> H. Quitta, *op. cit.*, p. 173—74, fig. 12.

<sup>9</sup> M. Roska, *Die Sammlung Zsófia von Torma*, Cluj, 1941, pl. CXLVIII/1.

<sup>10</sup> J. Banner, *The neolithic settlement on the Csóka (Čoka)*, în *Acta Archaeologica Budapest*, XII, 1960, p. 32, 37, 51—2, pl. XXVI/19 ; XXXVIII/7,9 ; I. Kutzián, *op. cit.*, pl. L/5.

<sup>11</sup> Săpături D. Teodor și C. Bloșiu în 1968.

<sup>12</sup> Vl. Dumitrescu, *Hăbășești*, București, 1954, p. 390, 392, pl. CXVI/3.

<sup>13</sup> *Ibidem*, p. 389, pl. CXVI/1—2.

de origine Criș nu poate surprinde, deoarece este susținută de persistența ceramicii cu decor plastic sau incizat (alveole simple sau cu conținutul răsfrint pe margine, proeminente acoperind suprafața vasului, impresiuni cu unghia, etc.) de tradiție Criș (fig. 6/2—3,5)<sup>14</sup> în toate culturile enumerate<sup>15</sup>.

Vasele de provizii de mari dimensiuni din faza Cucuteni A2 nu prezintă aspecte antropomorfe, ci sînt numai decorate cu reprezentări umane, ca pithosul tronconic de la Trușești<sup>16</sup>. Un singur fragment de vas de la Hăbășești, cu toartă digitată în partea superioară (fig. 11/3), trebuie considerat de caracter antropomorf, deoarece aparține tipului protocucutenian al vaselor cu torți digitate (fig. 5 ; 6/4). În schimb, formele de dimensiuni reduse ale faciesului Stoicani-Aldeni îmbracă aspecte antropomorfe diferite, unele transmise din ceramica Criș, altele create în cadrul ceramicii cucuteniene.

În așezarea de la Suceveni (Galați), aparținînd faciesului Stoicani-Aldeni, s-au descoperit două vase miniaturale reproducînd tipul ovoidal al pithosului în pastă poroasă gălbuie, prevăzută cu două perechi de torți verticale etajate asimetric, unul avînd gîtul larg și buza răsfrintă (fig. 3/2 ; 4/1—2)<sup>17</sup>. Primul exemplar descoperit (fig. 3/2 și 4/1) prezintă profilul asimetric al vaselor antropomorfe din ceramica Criș (fig. 1/3), avînd forma de torso cu steotopia larg arcuită. Spre deosebire de vasele Criș cu cele două perechi de torți orizontale etajate pe partea anterioară, vasul de la Suceveni păstrează dispoziția asimetrică a torților verticale, perechea de torți superioare pe partea anterioară, corespunzător „brațelor digitale” de pe vasele antropomorfe de la Suceveni și Dodești (fig. 5), iar perechea de torți inferioare pe partea posterioară a vasului, sub curbura profilului steatopig.

Al doilea exemplar (fig. 4/2) este un pithos obișnuit, cu profilul simetric. Suprafața lui este însă decorată pe laturi cu benzi incizate, dispuse oblic între torțile suprapuse, amintind benzile în diagonală de pe vasele similare ale ceramicii liniare (fig. 2/1). De asemenea, poziția verticală a torților etajate pe acest tip de pithos al ceramicii Stoicani-Aldeni este caracteristică pithosului din ceramica liniară<sup>18</sup>. Transpunerea verticală a poziției torților la pithosurile ceramicii liniare și similitudinea decorului bandat pe pithosurile Stoicani-Aldeni indică filierea transmisiunii acestui tip de vas antropomorf, de la ceramica Criș la ceramica protocucuteni, prin intermediul ceramicii liniare și precucuteniene. Pithosul de dimensiuni miniaturale se întîlnește în ceramica Criș din Moldova<sup>19</sup> și este continuat în ceramica altor culturi, de exemplu Lengyel<sup>20</sup>.

<sup>14</sup> Suceveni, săpături I. Dragomir în 1968 ; Dodești, săpături A. Nițu în 1969.

<sup>15</sup> H. Quitta, *op. cit.*, p. 187, fig. 6 ; 9 (ceramica liniară cea mai veche și veche) ; H. Dumitrescu, în *Materiale*, VII, 1961, p. 99, fig. 5/5—6 (ceramica liniară cu note) ; M. Roșca, *op. cit.*, pl. CXII/4 ; CXIV/17,20 (ceramica Vinča-Turdaș) ; J. Banner, *op. cit.*, p. 51, pl. XXV/17 ; XXXI/39 ; XXXVII/1 ; XL/5 (ceramica Vinča-Turdaș și Tisa) ; A. Alexandrescu, în *Dacia*, S.N., 1961, p. 24, 30, fig. III (ceramica Precucuteni II) ; A. Florescu, în *Materiale*, VI, 1969, p. 121, fig. 3/9 (ceramica Precucuteni III) ; R. Vulpe, *Izvoare*, București, 1957, p. 56, 102, fig. 52 (ceramica Precucuteni II—III) ; M. Petrescu-Dîmbovița, în *Materiale*, I, 1953, p. 72, 88, fig. 30/7—9 ; 39/13 (ceramica Stoicani-Aldeni) ; Vl. Dumitrescu, *Arta neolitică în România*, București, 1968, p. 100, fig. 18 (ceramica Gumelnița A2) ; H. Müller-Karpe, *Handbuch*, II, pl. 203/26 (ceramica Lengyel, grupa Lužianky).

<sup>16</sup> M. Petrescu-Dîmbovița, *Șantierul arheologic Trușești*, în SCIV, V, 1—2, 1954, p. 13, fig. 4b ; Idem, *Die wichtigsten Ergebnisse der archäologischen Ausgrabungen in der neolithischen Siedlung von Trușești (Moldau)*, în PZ, XLI, 1963, p. 181—82, fig. 10b.

<sup>17</sup> I. Dragomir, *Aspectul cultural Stoicani-Aldeni*, în *Danubius*, IV, 1970, p. 36, fig. 9/3—4.

<sup>18</sup> B. Soudský, *Bylany* (Památníky naši minulosti, 4), Praga, 1966, pl. X.

<sup>19</sup> M. Petrescu-Dîmbovița, *Sondajul stratigrafic de la Perieni (Birlad)*, în *Materiale*, III, 1957, p. 73, fig. 7/1 ; H. Müller-Karpe, *Handbuch*, II, pl. 162/A4.

<sup>20</sup> H. Müller-Karpe, *Handbuch*, II, pl. 189/B3.

Caracterul antropomorf și originea acestui tip de pithos explică procedeul antropomorfizării pithosului de tip amforoid al ceramicii Stoicani-Aldeni. În așezările de la *Suceveni*<sup>21</sup> și *Dodești* (fig. 5)<sup>22</sup> s-au descoperit două exemplare de dimensiuni mijlocii ale pithosului amforoid cu gât scurt, gura strimțată și buza răsfîrîntă, păstrînd distanțarea inegală a torților, mai largă între torțile superioare. Lucrate în pastă poroasă gălbuie, exemplarul de la Suceveni are suprafața lustruită, iar cel de la Dodești este netezit în partea superioară și barbotinat în partea inferioară. Ceea ce caracterizează aceste două vase este *digitarea torților superioare*, care le conferă aparența unor brațe sprijinite pe umărul vasului. Interpretarea lor devine plauzibilă prin caracterul steatopig al primului pithos. Interpretarea lor devine plauzibilă prin caracterul steatopig al primului pithos de la Suceveni (fig. 3/2), care păstrează poziția torților superioare pe fața anterioară, în timp ce profilul steatopig afectează partea posterioară cu torțile inferioare. Vasele sînt decorate cu benzi în diagonală, care unesc pe ambele laturi torțile superioare și inferioare corespundente. Pe partea posterioară, între torțile inferioare benzile oblice cu două chenare sînt continuate numai prin chenarul lor superior, care formează un motiv unghiular. Decorul geometric are astfel aparența unei benzi în zigzag, ca și benzile încrucișate și continuate lateral ca un zigzag pe vasele înrudite ale ceramicii liniare dunărene (fig. 2/1). Pe vasul de la Dodești, banda în zigzag este delimitată prin nervuri reliefate, caracteristice ceramicii gumelnițene. Pe exemplarul de la Suceveni, același decor este executat în benzi liniare incizate, iar benzile în diagonală sînt completate prin benzi cu capătul spiraliform. Acest decor bandat și incizat este de caracter pre- și protocucutenian, dar se leagă în același timp de acela al pithosului miniatural de la Suceveni (fig. 4/2) și trădează originea lui liniară.

În locuința 1 de la *Dodești* s-a descoperit partea superioară a unui pithos de același tip amforoid, dar de dimensiuni mari, lucrat în pastă poroasă gălbuie, netezită pe ambele fețe (fig. 6/4)<sup>23</sup>. Vasul este decorat cu două șiruri de proeminențe mici conice, patru izolate lateral pe buză, alternînd cu patru grupe de cîte două proeminențe la baza gîtului. Vasul păstrează pe umăr numai una din torțile superioare digitate, prevăzută cu trei nervuri modelate cu o pastilă terminală. Banda mărginită de două nervuri reliefate leagă orizontal cele două torți superioare și înconjoară vasul.

„Torțile digitate” ale vaselor protocucuteniene de la *Dodești* sînt cunoscute începînd cu ceramica *Precucuteni III la Iași* (fig. 6/1) și ceramica corespunzătoare (Tripolie A) la *Luka-Vrublevkaia* (Podolia) (fig. 11/1)<sup>24</sup>, continuînd pe ceramica *Cucuteni A1* (Protocucuteni) la *Izvoare III* (fig. 11/2) și pe ceramica din faza *A2* la *Hăbășești* (fig. 11/3)<sup>25</sup>. În toate cazurile este de admis că această formă de torță a aparținut aceleiași tip de vas ca la *Dodești*, deoarece și pasta fragmentelor ceramice este poroasă. De aceea poziția corectă a acestor torți este cu digitarea în sus, ca o „mînă”, și nu jos, ca o „labă de pasăre”.

Antropomorfizarea pithosului de la *Dodești* (fig. 5) nu modelează silueta unui torso feminin prin profilul asimetric al corpului, ca la pithosul precedent de la Suceveni (fig. 3/2), după tipul tradițional al pithosului antropomorf al ceramicii *Criș* (fig. 1/3). Corpul vasului păstrează profilul simetric al pithosului (fig. 3/3). Digitarea torților superioare modelează organic numai brațele și chiar accentuează *degetele* (fig. 6/4), creînd o modalitate nouă a antropomorfizării acestui tip de pithos, specifică componentei cucuteniene a ceramicii Stoicani-Aldeni. Cu toate acestea, tipul generic al vaselor antropomorfe în toate fazele ceramicii cucuteniene

<sup>21</sup> I. Dragomir, în *Danubius*, IV, 1970, p. 36, fig. 9/2.

<sup>22</sup> Săpături D. Teodor și V. Spinei în 1967.

<sup>23</sup> Săpături A. Nițu în 1969.

<sup>24</sup> Al. Andronic, E. Neamțu, M. Dinu, *Săpăturile arheologice de la Curtea Domnească din Iași*, în *AM*, V, 1967, fig. 8/10; S. N. Bibikov, în *MTA*, 38, Moscova-Leningrad, 1953, p. 148, pl. 57.

<sup>25</sup> R. Vulpe, op. cit., p. 219, fig. 217/3 și 219/2; Vl. Dumitrescu, *Hăbășești*, pl. CXIX/8.



modelează numai morfologia corpului, dar nu figurează nici fața, nici brațele imaginii umane. În schimb, redarea feței și a mâinilor numai cu trei degete este obișnuită pe vasele antropomorfe ale ceramicii gumelnițene<sup>26</sup>. Însă nu există vase gumelnițene antropomorfizate numai prin redarea brațelor. Din contra, vase antropomorfizate numai prin adăugarea brațelor se cunosc în ceramica liniară, de exemplu bolul prevăzut cu brațe care țin un bol mai mic de la Mohelnice (Moravia) (fig. 2/3)<sup>27</sup>. Pe vasele de la Suceveni și Dodești, tortile superioare sînt adaptate ca brațe prin digitarea lor. Transmisiunea pithosului de tip Criș în ceramica protocucuteniană prin filiera ceramicii liniare poate explica și modalitatea antropomorfizării lui numai în funcție de modelarea brațelor.

Vase antropomorfe de tip Cucuteni. În locuința 3 de la Dodești<sup>28</sup> s-au descoperit patru vase fragmentare, aparținînd unui tip nou de vas antropomorf cucutenian.

Primul exemplar (fig. 7) păstrează aproape intactă jumătatea inferioară a vasului, în timp ce din partea superioară a rămas numai o mică margine deasupra pragului, indicînd buza puțin oblică a gurii. Profilul prezintă un umăr puternic arcuit, cu prag îngust și adîncit printr-o linie, care aparține de fapt decolului adîncit al vasului, iar în partea inferioară se termină cu o ramă eliptică, modelată ca o pereche de labe de picior uman. În partea anterioară, peretele vasului este dublu mamelonat printr-o canelură verticală, accentuată și bifurcată pe curbura umărului, modelînd forma coapselor și centura inghinală a imaginii feminine. Deși partea posterioară lipsește, mamelonarea peretelui corespunzător regiunii gluteale a morfologiei feminine nu era acuzată, după cum indică fragmentul păstrat de la alt vas (fig. 9) și exemplarul întregit de la Rușești Noi I (fig. 12/1). În punctul de bifurcare a canelurii dintre coapse, virful unghiular și reliefat al centurii inghinale este decorat vertical cu o alveolă ascuțită, indicînd discret cteisul. Acest detaliu morfologic, dispus pe curbura umărului, are aspectul unei proeminențe perforate obișnuite pe vasele piriforme și amforele cu prag cucuteniene, dar aici complet aplatizată și înlocuind perforarea transversală sau verticală prin alveola superficială. Din cauza stării fragmentare a vasului, nu se poate deduce sigur, dacă proeminența se repeta pe umăr, după cum arată un alt fragment, decorat lateral pe umăr cu o proeminență alveolată (fig. 10). Zona decorativă unică a vasului este delimitată sus prin linia adîncită de pe prag, iar în jos printr-o linie adîncită la limita dintre perete și picior. Această linie este puțin perceptibilă, deoarece fractura vasului s-a făcut de-a lungul ei, dar este clară la celălalt exemplar (fig. 8). Buza vasului era liberă, porțiunea păstrată neindicînd nici o urmă de decor, ca la vasul similar descoperit aproape complet (fig. 12/1). Decorul adîncit este format din benzi separate printr-o singură linie și dispuse în evantai pe fața anterioară și laterală a coapselor. O linie adîncită trece pe traseul canelurii dintre coapse și se bifurcă subliniind regiunea inghinală în formă de triunghi cu baza alungită. Pe fața posterioară se vede numai pe coapsa dreaptă începutul unei benzi curbe, indicînd decorul spiralic al regiunii gluteale, ca pe fragmentul menționat (fig. 9). Ca și forma vasului, decorul adîncit este adaptat la morfologia vasului antropomorf, dar reproduce de fapt decorul adîncit cu benzi oblice pe coapse și volute în regiunea gluteală, caracteristic figurinelor din plastica cucuteniană, de la faza precucuteniană la faza A2<sup>29</sup>. În interiorul vasului, fundul sprijinit pe rama labelor alipite este plat. În față, virfurile depărtate ale picioarelor au cîte patru degete modelate prin creștături. La spate, călcîile ascuțite sînt individualizate prin două

<sup>26</sup> A. Nițu, *Reprezentări antropomorfe pe ceramica de tip Gumelnița A*, în Danubius, II—III, 1969, p. 23, 26, fig. 2/4; 5/1.

<sup>27</sup> R. Tichý *Anthropomorfní nádoby z Mohelnice n. Mor. a jiné poznámky k volutové keramice*, în PA, XLIX, 1, 1958, p. 1 urm., fig. 4; O. Höckmann, *Menschliche Darstellungen in der bandkeramischen Kultur*, în JahrbRGZM, 12, 1965, p. 11, fig. 7/4.

<sup>28</sup> Săpături A. Nițu în 1969.

planuri tăiate în unghi, care determină două muchii verticale decorate cu cîte o alveolă. Lateral, gleznele sînt modelate în formă de butoni conici. Pasta vasului este bună, cu ardere inegală, pe ambele fețe de culoare gălbuie-cărămizie.

Al doilea exemplar (fig. 8) prezintă aceleași caractere generale, ca pastă, formă și decor, dar, în raport cu diametrul larg al primului vas, are silueta mai sveltă și fundul modelat diferit. Partea superioară este de asemenea ruptă, lăsînd deasupra pragului mai îngust numai o mică margine, neconcludentă pentru profilul integru al vasului. Pragul este liber, linia decorului adîncit care prelungește linia triunghiului ingvinal pe sub prag, probabil se termina, ca și liniile benziilor oblice de pe coapse, la limita pragului. Accentuarea reliefată de o parte și alta a șanțului dintre coapse, în punctul bifurcării sub vîrfurile triunghiului ingvinal, se face prin două proeminențe conice, ca acelea ale gleznelor. Decorul adîncit prezintă benzile oblice pe fața anterioară a coapselor, iar pe fețele laterale banda curbă care pornește de la centura ingvinală și se răsucește în volută pe fața posterioară. Cavitățile vasului este adîncită pînă la talpa plată a picioarelor, care constituie deci fundul în formă de elipsă cu două creștături opuse, pentru a marca despărțirea vîrfurilor nedigitate și a călcîielor. Forma picioarelor acestui vas trebuie considerată ca inițială, fiind apoi adaptată și la vasul precedent, care este de fapt un vas cu picior, a cărui ramă prin antropomorfizare a fost modelată ca un inel eliptic. În adevăr, talpa în formă de elipsă cu două ancoșe la capete reproduce forma tălpilor plate de la figurinele feminine cu picioarele alipite din plastica precucuteniană<sup>30</sup>.

Al treilea exemplar (fig. 9) este reprezentat printr-un fragment din jumătatea dreaptă a regiunii gluteale, păstrînd linia adîncită pe pragul foarte îngust, marcînd imperceptibil limita tctonică deasupra umărului, și linia despărțitoare a coapselor. Aceste două linii secționează deasupra și lateral stînga banda volutei, care decorează fața posterioară a coapsei. Banda este delimitată printr-o singură linie, avînd centrul volutei pe fesă și desfășurîndu-se de-a lungul coapsei. Traseul spiralei apare clar, comparîndu-se fragmentul și profilul vasului precedent (fig. 8). Pe coapsa stîngă, decorul se desfășura simetric opus. Pasta este bună și moale, cu fețuială brună-gălbuie în interior și mai deschisă la exterior.

Al patrulea exemplar (fig. 10), în pastă moale gălbuie, păstrează partea anterioară a coapsei drepte și o porțiune din baza peretelui părții superioare, puțînd deci reconstitui profilul real al vasului. Profilul nu prezintă pragul caracteristic vaselor antropomorfe precedente, ci curbura umărului se continuă cu peretele superior al vasului, dar prin gîtuiri cauzate de caneluri imperceptibile, una orizontală deasupra umărului și alta oblică pe perete, determinînd între ele o convexitate a feței exterioare a peretelui. De-a lungul canelurilor sînt trasate liniile adîncite, care delimitează benzi întretăiate, caracteristice decorului adîncit al ceramicii pre- și protocucuteniene<sup>31</sup>. Coapsa prezintă canelura verticală despărțitoare și mamelonarea corespunzătoare în punctul de bifurcare sub regiunea ingvinală, unde capetele canelurii se pierd. Traseul liniei adîncite pe fundul canelurii dintre coapse se bifurcă și se termină cu capetele la linia orizontală de pe baza corpului, delimitînd pentru zona ingvinală un triunghi îngust, nu alungit lateral ca la vasele precedente. Decorul reproduce pe coapsă benzile oblice cu linii adîncite, dar lateral pe curbura soldului prezintă și o proeminență cu centrul alveolat, care se repeta simetric pe latura stîngă și, posibil, pe partea posterioară, dacă interpretăm cteisul reliefat al primului vas ca o proeminență modificată (fig. 7) și ținem seama că vasele cu gît înalt sînt decorate cu două sau patru proeminențe pe umăr. Tipul proeminențelor cu corpul alveolat este

<sup>29</sup> S. N. Bibikov, *op. cit.*, pl. 89g; 93a; 94a; 101; 108a, g; R. Vulpe, *op. cit.*, fig. 84/2; 228/1. 3—4.

<sup>30</sup> Figurină fragmentară de la Traian-Dealul Viei. Muzeul din Piatra Neamț, Inv. Nr. 2278.

<sup>31</sup> M. Petrescu-Dîmbovița, *Cetățuia de la Stoicani*, în *Materiale*, I, 1953, fig. 20/11; 24/19.

cunoscut pe ceramica Stoicani-Aldeni<sup>32</sup>. Deși fragmentul nu păstrează și extremitatea inferioară a coapsei, este plauzibil de presupus, după caracterele identice ale modelării de ansamblu, că și acest vas se termina printr-o pereche de labe alăturate.

Profilul prelungit spre partea superioară a vasului, decorarea umărului cu proeminențe și a părții superioare cu caneluri și decor adâncit indică clar profilul unei amfore bitronconice cu gât înalt și fără prag din ceramica Protocucuteni și Cucuteni A2<sup>33</sup>. Totodată profilul acestui vas întregeste profilul fragmentului precedent și indică aceeași formă de amforă bitronconică, dar cu prag, de asemenea tipică pentru ceramica cucuteniană, din faza precucuteniană până în faza A2<sup>34</sup>. Ținând seama că vasul antropomorf de la Rusești Noi I (fig. 12/1) este un vas piriform cu silueta mai sveltă, este posibil, ca și vasul al doilea de la Dodești să aparțină aceluiași tip (fig. 8). Primul vas cu umărul proeminent și piciorul în formă de ramă (fig. 7), aparține însă tipului de vas piriform cu buza oblică sau aproape verticală și prag la bază, caracteristic deopotrivă ceramicii gumeinițene și cucuteniene, începând din faza precucuteniană<sup>35</sup>. În faza A2, vasul piriform cu decor adâncit poate avea baza cu plintă reliefată și fundul concav, ca la Hăbășești<sup>36</sup>, sau poate fi sprijinit pe un picior inelar scund, ca la Trușești<sup>37</sup>. În ceramica Stoicani-Aldeni se întâlnesc de asemenea vase fragmentare cu fundul inelar sau cu picior<sup>38</sup>. Linia orizontală adâncită deasupra umărului sau pe pragul vaselor antropomorfe de la Dodești marchează în același timp limita zonelor decorative și linia tectonică a celor două părți ale vasului. Altfel formele ceramice, cât și decorul cu linii aducute și alveole, asociat cu caneluri și proeminențe, sînt caracteristice ceramicii protocucuteniene din faciesul Stoicani-Aldeni sau din restul Moldovei, fiind continuate din faza precucuteniană și transmise fazei Cucuteni A2.

Prin toate caracteristicile tratării jumătății lor inferioare, aceste vase manifestă o înrudită organică alături de raportul modelării și decorării identice, cât și al procedurii derivației și indică clar un tip de vas antropomorf cu partea superioară redusă sau mai înaltă, corespunder corpului imaginii umane. Acest tip de vas antropomorf este paralel cu acela cunoscut în ceramica cucuteniană, prezentînd între ele unele analogii sub raportul siluetei și al detaliilor modelării sau decorului, dar geneza acestor două tipuri este diferită. Tipul recurent al vaselor antropomorfe în toate fazele cucuteniene este derivat după procedeul general din tipurile de figurine ale plasticii, prin golirea corpului unei figurine. Vasele protocucuteniene au fundul ascuțit<sup>39</sup>, fiind derivate din figurinele feminine cu picioarele unite într-un singur vîrf în plastica pre- și protocucuteniană<sup>40</sup>. Delimitarea plastică a coapselor și regiunii ingvinale printr-o canelură bifurcată la aceste vase antropomorfe se întâlnește și la figurinele precucuteniene<sup>41</sup>. Decorarea coapselor și a regiunii gluteale cu volute sectionate în ove concentrice și simetrice față de linia dintre coapse reproduce decorul adâncit al figurinelor din plastică<sup>42</sup>. Vasul antropomorf cu fundul ascuțit și decor adâncit continuă rar

<sup>32</sup> *Ibidem*, fig. 26/13.

<sup>33</sup> *Ibidem*, p. 60, 78, fig. 22/14; 28/12; R. Vulpe, op. cit., p. 125 urm., fig. 91/3; 96/1; Vl. Dumitrescu, *Hăbășești*, pl. LXV/4; LXVI/1,8; LVII/2.

<sup>34</sup> R. Vulpe, op. cit., p. 125 urm., fig. 90; 91/1—2,4; 95/1; 130/4; Vl. Dumitrescu, *Arta neolitică în România*, p. 100, fig. 15; Idem, *Hăbășești*, p. 280 urm., pl. LXIV/3; LXV/5—6; LXVI/2.

<sup>35</sup> R. Vulpe, op. cit., p. 59, fig. 21.

<sup>36</sup> Vl. Dumitrescu, *Hăbășești*, pl. LXVII/1.

<sup>37</sup> Inst. de Ist. și Arh. din Iași (IIAI), Inv. Nr. III—196.

<sup>38</sup> M. Petrescu-Dîmbovița, în *Materiale*, I, 1953, p. 58, fig. 23/10, 15.

<sup>39</sup> R. Vulpe, op. cit., p. 133, fig. 106/2 și 107.

<sup>40</sup> *Ibidem*, p. 103, urm., fig. 78/1—5.

<sup>41</sup> *Ibidem*, p. 103, fig. 79/1—2.

<sup>42</sup> *Ibidem*, fig. 107 și 228/4.

și în faza Cucuteni A2 (fig. 11/4)<sup>43</sup>. Vasele cucuteniene din faza A2 reproduc silueta tipurilor de figurine feminine, prin corpul cilindroid de secțiune ovală și totdeauna fără redarea feței umane, prin dezvoltarea asimetrică a regiunii gluteale, prin păstrarea unor detalii morfologice, ca sîinii, prin prelungirea coapselor printr-un picior unic, redat masiv și avînd o formă scundă sau alungită, uneori chiar cu un mic virf îndoît<sup>44</sup>, sau prin terminarea coapselor cu o bază evazată<sup>45</sup>, corespunzător celor două tipuri de figurine ale plasticii<sup>46</sup>. Decorul vaselor antropomorfe adaptează benzile tricrome din decorul ceramicii la morfologia umană, după dispoziția decorului adîncit de pe figurine<sup>47</sup>.

Modelarea organică a părții inferioare la vasele de la Dodești se inspiră de asemenea din plastica pre- și protocucuteniană, prin dispoziția decorului adîncit și forma eliptică a tălpii picioarelor, pe care o transmit și vaselor antropomorfe cucuteniene. În adevăr, unele vase antropomorfe din faza A2 au fundul în formă de elipsă dublu crestată, ca la *Izvoare 112* și *Hăbășești*<sup>48</sup>, continuînd forma picioarelor de la vasele protocucuteniene, dar avînd aparența derivării lor directe din figurine cu astfel de picioare. În realitate, caracterul de vas piriform sau de amforă cu gît înalt, cu sau fără prag și decorată ca vasele obișnuite, arată clar că derivația vaselor de la *Dodești* s-a făcut prin antropomorfizarea unor forme de vase din inventarul ceramicii, ca o caracteristică a vaselor antropomorfe protocucuteniene din complexul ceramicii Stoicani-Aldeni. Ca forme de vase obișnuite în inventarul ceramicii și antropomorfizate se cunosc de asemenea vasele-binoclu din faza Cucuteni B, adaptate ușor la forma umană prin terminarea celor două suporturi printr-o pereche de cizme<sup>49</sup>. Tipul antropomorfizat al vasului piriform se transmite de asemenea ceramicii cucuteniene din faza A2. Exemplarul din stratul corespunzător al așezării de la *Rusești Noi I* (fig. 12/1)<sup>50</sup> are baza prevăzută cu plintă reliefată și prezintă două zone decorative, una principală pe umăr și alta secundară pe corp, ca vasele piriforme obișnuite de la *Hăbășești*<sup>51</sup>. Umărul este însă prelungit cu un gît, pentru ca zona decorativă principală să redea și decorul părții inferioare a corpului figurinelor feminine din plastica cucuteniană. Astfel vasul antropomorf prezintă un decor încărcat cu ove simetrice, ca pe vasele primului tip (fig. 11/4), dar limitat la regiunea șoldurilor, pentru a accentua umerii proeminenți ai vasului piriform, completat cu motivul simbolic al tablăuului romboidal din regiunea abdominală și lombară a figurinelor feminine. Decorul simplificat din zona corpului, cu perle ovale decorate cu șiruri de puncte și prevăzute cu benzi de legătură liniare, este obișnuit în zonele secundare pe corpul vaselor cu decor adîncit din faza precucuteniană pînă în faza A2<sup>52</sup>, dar perlele sînt dispuse simetric de o parte și alta a

<sup>43</sup> Fundul unui vas în pastă cărămie de la Trușești. II/Al, Inv. Nr. IV-1503. Decorul cu benzi canelate și mărginite cu șiruri de puncte, formînd o simetrie ca pe vasul de la Izvoare 111b, reproduce deopotrivă decorul adîncit al ceramicii din faza A2, la Trușești, Hăbășești și Cucuteni (H. Schmidt, *op. cit.*, pl. 10), sau decorul cu benzi liniare și puncte al figurinelor din plastica precucuteniană, la Izvoare I (R. Vulpe, *op. cit.*, fig. 84/2) și Luka-Vrublevskia (S. N. Bibikov, *op. cit.*, pl. 92d; 93a). Pe figurinele de la Luka-Vrublevskia, în genere punctele sînt diseminate în spațiile libere sau pe liniile adîncite, amintind „capetele de note” pe benzile ceramicii liniare (*Ibidem*, pl. 77; 78).

<sup>44</sup> Vl. Dumitrescu, *Hăbășești*, p. 384, pl. CIX/3—5, 9, 12—14.

<sup>45</sup> *Ibidem*, pl. CIX/1—2, 8.

<sup>46</sup> *Ibidem*, p. 409, fig. 33/12; 34/1.

<sup>47</sup> *Ibidem*, pl. CIX/6, 8, 12, 15.

<sup>48</sup> *Ibidem*, pl. CIX/15; R. Vulpe, *op. cit.*, p. 171, fig. 157/2.

<sup>49</sup> O. Kandyba, *Schipenitz* (Bücher zur Ur- und Frühgeschichte, V), Viena, 1937, p. 97, fig. 149 și foto 18.

<sup>50</sup> V. I. Markevič, Многослойное поселение Новые Русеши I, în КС, 123, 1960, p. 66, fig. 14/1.

<sup>51</sup> Vl. Dumitrescu, *Hăbășești*, pl. LXVII/1.

liniei dintre coapse, pentru a sugera decorul cu ove din regiunea coapselor la celelalte vase antropomorfe (fig. 11/4). Repetarea motivului romboidal pe fața posterioară a vasului pleacă tot de la decorul plasticii feminine. Figurinele de la Luka-Vrublevetkaia au spatele decorat cu unghiuri opuse sau romburi și fesele decorate cu câte un romb<sup>53</sup>, figurina de la Izvoare II2 este decorată pe coapse cu ove simetrice și pe ambele fețe ale corpului cu motivul romboidal<sup>54</sup>, iar figurinele de la Rușești Noi I repetă motivul rombului de pe fața ventrală pe cea dorsală și diversifică decorul coapselor, avînd un decor compact cu ove simetrice în regiunea șoldurilor și un decor spațiat cu benzi orizontale sau arcuite pe coapse<sup>55</sup>.

Cele două tipuri de vase antropomorfe, deși sînt derivate prin procedee diferite, se inspiră deopotrivă pentru modelarea morfologiei umane din concepțiile realizate în plastica antropomorfă. Primul tip, al vaselor în forma corpului uman, introduce recipientul în interiorul tipurilor de figurine ale plasticii. Al doilea tip, al vaselor cu atribute antropomorfe, adaptează la formele ceramicii morfologia umană a tipurilor de figurine. De asemenea, vasele antropomorfe adoptă decorul adîncit al figurinelor și cele două tipuri de vase se influențează reciproc în compoziția decorului. Decorul cu ove simetrice (fig. 11/4; 12/1) sau cu benzi în evantai (fig. 7—10) apare deopotrivă pe ambele tipuri de vase antropomorfe<sup>56</sup>. Vasele antropomorfe pictate din faza A2 vor adopta direct decorul pictat al ceramicii și-l vor adapta la morfologia umană. La rîndul ei, plastica a aplicat, pentru decorarea figurinelor umane și chiar zoomorfe, decorul geometric și simbolic din ornamentația ceramicii. Cele două modele decorative devin reciproce pentru cele două planuri de creație, ceramica și plastica, ca și pentru cele două categorii de vase antropomorfe.

Vasele antropomorfizate protocuteniene ale ceramicii Stoicani-Aldeni, plecînd de la vasele piriforme (fig. 7—8) sau amfore (fig. 9—10), modelează organic numai partea inferioară a morfologiei imaginii feminine. Vasul protocutenian în formă de figurină de la Izvoarele IIb<sup>57</sup> este modelat identic, partea superioară scundă corespunde de fapt corpului în genere redus al figurinelor din plastica pre- și protocuteniană. În schimb, vasele antropomorfe din faza A2 au un corp cilindroid înalt, corespunzător siluetei figurinelor din plastica contemporană, iar detaliile morfologice, ca sîni, redau și morfologia părții superioare a imaginii feminine. Din contra, vasele antropomorfizate ale ceramicii Gumelnița A2 modelează organic numai partea superioară, cu brațele și fața, iar restul vasului păstrează forma și decorul vaselor piriforme sau ale amforelor bitronconice<sup>58</sup>. Deci, ambele grupe modelează morfologia imaginii feminine după modelul plasticii celor două culturi, plastica cucuteniană, accentuînd silueta corpului, iar plastica gumelnițeană expresia feței și gestul brațelor<sup>59</sup>. Ambele grupe se integrează deopotrivă categoriei „vaselor cu atribute antropomorfe”. În cadrul vaselor antropomorfe ale celor două culturi, apariția și diversificarea acestei categorii de vase reprezintă o creație proprie și corespunde unui fenomen general în ceramica culturilor neo-eneolitice carpato-dunărene, în sensul unei tematici generale a

<sup>52</sup> R. Vulpe, *op. cit.*, fig. 55/10; 63/1; S. N. Bibikov, *op. cit.*, pl. 48a; 64v; Vl. Dumitrescu, *Hăbășești*, pl. LXVIII/1; LXX/1.

<sup>53</sup> S. N. Bibikov, *op. cit.*, pl. 94b; 95; 109.

<sup>54</sup> R. Vulpe, *op. cit.*, p. 229, fig. 228/4.

<sup>55</sup> V. I. Markevič, *op. cit.*, fig. 15/13; A. P. Kusurgașeva, *Антропоморфная пластика из поселения Новые Русецы I*, în KS, 123, 1970, p. 74, fig. 16/4.

<sup>56</sup> Decorul cu benzi în evantai, pictat cu linii negre, se va repeta pe vasele derivate din figurinele cu decor pictat din faza B2: H. Schmidt, *op. cit.*, pl. 34/2, 5a—b.

<sup>57</sup> R. Vulpe, *op. cit.*, fig. 106/2; 107.

<sup>58</sup> A. Nițu, în *Danubius*, II—III, 1969, p. 27 urm., fig. 5/1—2.

<sup>59</sup> *Ibidem*, p. 40.

reprezentărilor figurate și al influențelor culturale permanente, aplicate original în fiecare cultură.

Modelarea părții inferioare a morfologiei feminine la vasele piriforme de la Dodești apare ca o modalitate tematică caracteristică ceramicilor cucuteniene, dar este paralelă cu modelarea în formă de picior uman a vaselor gumelnițene<sup>60</sup> și ambele modalități se înscriu între formele prescurtate ale reprezentărilor antropomorfe, în funcție de semnificații simbolice de conținut tematic. Vasele din faza Tripolie A de la Luka-Vrublevskaia sînt susținute de suporturi cu figurine feminine întregi sau reduse la regiunea gluteală<sup>61</sup>. Figurinele feminine aplicate în relief pe ceramica cucuteniană din faza A2 redau de asemenea silueta întreagă sau redusă la regiunea gluteală<sup>62</sup>. Vasele în formă de picior uman constituie un tip general în ceramica Gumelnița A2 în spațiul ei de răspîndire balcano-dunărean și au prototipuri în reprezentările corespunzătoare din plastică<sup>63</sup>. Tema reprezentării piciorului uman poate fi aplicată și la forme diferite de vase din inventarul ceramicii, cum este cazul vasului-binoclu în ceramica cucuteniană moldo-galițiană din faza B<sup>64</sup> sau al cupei terminate cu o pereche de picioare umane din ceramica Lengyel, grupa Lužianky (Slovacia), fig. 2/4)<sup>65</sup>. Influențele balcanice asupra ceramicii Stoicani-Aldeni sînt aduse direct de componenta gumelnițeană, dar influențele mai depărtate ale ceramicii culturilor de pe Dunărea mijlocie sînt de asemenea posibile, deoarece forma de amforă cu două gîturi caracteristică ceramicii Tisa (fig. 2/5)<sup>66</sup> se întîlnește la Dodești (fig. 3/1)<sup>67</sup> și va fi preluată din faciesul Stoicani-Aldeni de ceramica gumelnițeană pictată cu grafit, ca exemplarul de la Gumelnița B<sup>68</sup>. Transmisiunea acestor forme ceramice și a influențelor culturilor Tisa și Lengyel în S. Moldovei nu se putea face decît prin intermediul culturii Petrești din S. Transilvaniei și trebuie considerată în cadrul influențelor acestei culturi asupra faciesului Stoicani-Aldeni. Specia ceramicii pictate cu linii roșii pe fond alb din complexul ceramicii Stoicani-Aldeni trebuie considerată ca o influență a ceramicii Petrești pictată cu „roșu pe crem”, deoarece este diferită de ceramica bicromă protocucuteniană din faciesul Stoicani-Aldeni și nu este continuată pe ceramica bicromă cucuteniană din faza A2. În schimb, pictura cu culoare roșie liniară se întîlnește pe ceramica gumelnițeană nord-dunăreană din fazele A și B și referitor la originea ei trebuie avută în vedere și specia cu pictură roșie a ceramicii Stoicani-Aldeni sau, eventual, o influență directă a ceramicii pictate Petrești<sup>69</sup>. Temele prescurtate ale reprezentării imaginii feminine aplicate la vasele antropomorfe în formă de picior în ceramica balcanică și panonică au influențat de sigur modelarea organică a vaselor piriforme de la Dodești, dar adaptarea acestor vase la morfologia părții inferioare a imaginii feminine manifestă tendința reducerii imaginii feminine la regiunea gluteală, ca temă preferată pe ceramica cucuteniană.

<sup>60</sup> *Ibidem*, p. 24, fig. 1/1.

<sup>61</sup> S. N. Bibikov, *op. cit.*, fig. 55i, z.

<sup>62</sup> A. Nițu, *Noi descoperiri de reprezentări antropomorfe plastice pe ceramica Cucuteni A din Moldova*, fig. 2—3 (sub tipar).

<sup>63</sup> A. Nițu, în *Danubius*, II—III, 1969, p. 24.

<sup>64</sup> O. Kandyba, *op. cit.*, fig. 149 și foto 18; H. Cehak, *Plastyka eneoliticznej kultury ceramicznej malowanej w Polsce* (L'art plastique dans la culture eneolithique de la céramique peinte en Pologne), în *Światowit*, XIV, XIV, 1930—1931, p. 212, 245, pl. XV/1.

<sup>65</sup> H. Müller-Karpe, *Handbuch*, II, p. 137, pl. 203/14.

<sup>66</sup> *Ibidem*, pl. 186/24.

<sup>67</sup> Săpături D. Teodor și V. Spinei în 1967.

<sup>68</sup> Vl. Dumitrescu, *New Discoveries at Gumelnitza*, în *Archaeology*, 12, I 1966, p. 167, fig. 4; Idem, *Arta neolitică în România*, p. 101, fig. 21.

<sup>69</sup> Vl. Dumitrescu, *Fouilles de Gumelnița*, în *Dacia*, II, 1925, p. 73, fig. 47—48. Idem, în *SCIV*, XIV, 1, 1963, p. 66.

Vase antropomorfe de tip Gumelnița. Ca și ceramica Cucuteni A2, ceramica Gumelnița A2 cuprinde și categoria „vaselor în forma corpului uman”, care sînt de fapt figurine goale în interior, pentru a servi de recipient. Spre deosebire de vasele cucuteniene, care prezintă numai torsul imaginii feminine după modelul plasticii cucuteniene, vasele gumelnițene în forma corpului uman modelează brațele aduse pe piept și fața sub gura vasului<sup>70</sup>, iar vasele cu atribute antropomorfe prezintă ciotul brațelor întinse oblic și capul în creștetul vasului<sup>71</sup>, ambele categorii de vase antropomorfe avînd prototipuri în figurinele plasticii gumelnițene.

O miniatură în pastă brună cu pete cenușii, descoperită întîmplător în așezarea cu ceramică de tip Stoicani-Aldeni de la Bîrlălești-Stanția (fig. 12/2)<sup>72</sup>, reprezintă un vas antropomorf modelat grosier și asimetric în forma unei figurine rudimentare din plastica gumelnițeană<sup>73</sup>. Vasul are baza plată ușor lătită și prezintă numai unul din cioturile brațelor, celălalt nefiind modelat. Sub gura neregulată a vasului, fața modelată în relief are ochii alveolați și nasul sugerat prin simpla presiune cu degetele. Vasul prezintă astfel caracteristicile celor două categorii ale vaselor antropomorfe gumelnițene.

Componenta gumelnițeană a adus complexului Stoicani-Aldeni, la nivelul fazei Gumelnița Al, al cărei context tipologic în spațiul nord-dunărean, în comparație cu complexul balcanic al culturii Marița, rămîne totuși a fi încă definit, tipul de vas antropomorf caracteristic ceramicii gumelnițene balcano-dunărene din faza ulterioară.

Vasele antropomorfe ale complexului ceramicii Stoicani-Aldeni reproduc tipuri tradiționale sau crează tipuri noi în cadrul categoriilor ceramice ale celor două culturi componente, Cucuteni și Gumelnița.

Ceramica cucuteniană, integrată în complexul ceramicii Stoicani-Aldeni cu categoriile ceramicii precucuteniene finale, comportă elemente formale și decorative de tradiție Criș și liniară, transmise fazei precucuteniene de ceramica liniară. Deci, la nivelul fazei protocucuteniene (Cucuteni Al), componenta cucuteniană comportă, pe de o parte, forme caracteristice ceramicii Criș, antropomorfizate după tradiția ceramicii Criș (fig. 3/2 ; 4/1) sau sub influența ceramicii liniare (fig. 5 ; 6/4), iar pe de altă parte forme caracteristice ceramicii pre— și protocucuteniene și antropomorfizate după modelul ceramicii cucuteniene (fig. 7—10).

Pe de o parte, atît elementele caracteristice ceramicii gumelnițene, sub raportul pastei, formelor și ornamentației, cît și elementele generale ale complexului material al culturii gumelnițene, ca unele de rocă balcanică, percutoare sau rîșnite de rocă locală și de tipuri gumelnițene, se impun prin numărul lor și imprimă o coloratură gumelnițeană fațesului Stoicani-Aldeni, iar pe de altă parte unele elemente în factura acestui fațes se transmit culturii cucuteniene din faza A2, chiar în afara zonei de interferență a celor două culturi. Cu toate acestea, componenta gumelnițeană, sub raportul vaselor antropomorfe, a adus complexului Stoicani-Aldeni din S. Moldovei, la nivelul fazei Gumelnița Al, numai vasul cu față umană de la Bîrlălești (fig. 12/2). Este însă evident că influența ceramicii gumelnițene, sub raportul reprezentărilor antropomorfe, a fost mai intensă, după cum arată plastica de caracter gumelnițean, juxtapsă plasticii de caracter cucutenian, în fațesul Stoicani-Aldeni<sup>74</sup> și vasele decorate cu față umană în ceramica cucuteniană din faza A2.

<sup>70</sup> A. Nițu, în *Danubius*, II—III, 1969, p. 23, fig. 1/2—4 ; 2/1, 3—4.

<sup>71</sup> *Ibidem*, p. 25, fig. 2/2 ; 3 ; 4/4.

<sup>72</sup> Colecția Prof. Ghenuță Coman de la Murgeni.

<sup>73</sup> S. Marinescu-Bîlcu și B. Ionescu, *Catalogul sculpturilor eneolitice din Muzeul Oltenița*, Sibiu, 1967, p. 17—18, pl. III/10—11 ; XV/5 : XVI/2.

<sup>74</sup> Vl. Dumitrescu, *Arta neolitică în România*, p. 106, fig. 87.

Ca toate culturile neo-eneolitice carpato-dunărene, inclusiv culturile Cucuteni și Gumelnița din fazele ulterioare ale dezvoltării lor, care toate prezintă cele două categorii de vase antropomorfe, faciesul Stoicani-Aldeni cuprinde în prezent atât categoria *vaselor în forma corpului uman* (fig. 12/2), care leagă direct ceramica de plastică, cât și categoria *vaselor cu atribute antropomorfe* (fig. 3/2; 5; 7—10), care, păstrînd sub aspectul antropomorf formele ceramice, face tranziția între vasele antropomorfe și ceramica cu decor antropomorf.

Ceramica Gumelnița A2 și Cucuteni A2 prezintă, ca în toate culturile neo-eneolitice carpato-dunărene, vase obișnuite decorate numai cu „fața” imaginii umane<sup>75</sup>, care se leagă nemijlocit de „vasele cu atribute antropomorfe”. Pe vasele cucuteniene, modelarea feței umane în formă eliptică trebuie considerată ca o influență a ceramicii gumelnițene, exercitată direct la nivelul acestei faze sau posibil în faza precedentă Stoicani-Aldeni și transmisă apoi fazei Cucuteni A2.

De asemenea, cele două culturi prezintă și vase decorate cu imaginea umană întreagă. Pe ceramica gumelnițeană, imaginea feminină incizată sau plastică<sup>76</sup> reproduce o temă generală pe ceramica balcano-carpatică și dunăreană, iar imaginea masculină a *Ginditorului* de la Vidra<sup>77</sup> redă o temă caracteristică plasticii balcanice. Sub raportul ceramicii cu decor antropomorf, categoria ceramică de origine Criș manifestă și în cadrul ceramicii cucuteniene din faza A2 o tradiție persistentă. Dacă pithosul de dimensiuni mijlocii și mici dă tipurile de vase antropomorfe ale ceramicii din faza precucuteniană pînă în faza A2 (fig. 6/1; 11/1—3), vasul de provizii din faza Cucuteni A2 păstrează constant, după modelul vaselor mari ale ceramicii Criș<sup>78</sup>, decorul în relief cu imaginea divinității feminine. La temele plastice de tradiție Criș<sup>79</sup>, pe vasele cucuteniene se adaugă noi ipostaze tematice, unele de caracter inedit<sup>80</sup>, altele cunoscute pe ceramica balcanică și liniară și transmise, posibil, tot pe calea afinităților cu ceramica liniară, dar devenite teme preferate pe ceramica poroasă cucuteniană<sup>81</sup>.

Caracterul cucutenian al majorității tipurilor de vase antropomorfe din ceramica Stoicani-Aldeni arată vitalitatea componentei cucuteniene. Amploarea elementelor gumelnițene în faciesul Stoicani-Aldeni nu imprimă acestui facies de sinteză un aspect de cultură gumelnițeană<sup>82</sup>. În cadrul faciesului Stoicani-Aldeni se desfășoară liber și integral, cu toate influențele picturii cu grafit a ceramicii gumelnițene și a picturii cu culoare roșie a ceramicii Petrești, evoluția picturii ceramicii protocucuteniene<sup>83</sup>, perfect paralel cu ceramica pictată protocucuteniană.

<sup>75</sup> *Ibidem*, p. 105, fig. 80; A. Nițu, în *Danubius*, II—III, 1969, p. 35, fig. 13/2.

<sup>76</sup> A. Nițu, în *Danubius*, II—III, 1969, p. 34, 36, fig. 12/2; 13/1.

<sup>77</sup> D. V. Rosetti, *Steinkupferzeitliche Plastik aus einem Wohnhügel bei Bălașrest*, în *JPEK*, 12, 1938, p. 37, pl. 19/2; Vl. Dumitrescu, *Arta neolitică în România*, p. 78, 107, fig. 97.

<sup>78</sup> I. Kutzián, *op. cit.*, pl. LIX/1; LXII/2.

<sup>79</sup> A. Nițu, în *SCIV*, 18, 4, 1967, p. 552, fig. 1/1—2; 2/1. — Un alt exemplar pe un pithos mare, s-a descoperit în 1970 în nivelul Cucuteni A2 de la Ghelăiești (Piatra Neamț).

<sup>80</sup> M. Petrescu-Dîmbovița, în *PZ*, XLI, 1963, fig. 10 b; *Idem*, în *SCIV*, 18, 4, 1967, p. 554, fig. 4 b.

<sup>81</sup> A. Nițu, în *SCIV*, 18, 4, 1967, p. 555, fig. 3/1; *Idem*, *Reprezentările feminine dorsale pe ceramica neo-eneolitică carpato-balcanică*, în *Memoria*, II, 1970, fig. 10/1; 11/1; *Idem*, *Noi descoperiri de reprezentări antropomorfe plastice pe ceramica Cucuteni A din Moldova*, fig. 2—3 (sub tipar).

<sup>82</sup> Vl. Dumitrescu, *Originea și evoluția culturii Cucuteni-Tripolie*, în *SCIV*, XIV, 1, 1963, p. 62 și n. 3.

<sup>83</sup> Ca la Bonțești (Rîmnicul-Sărat): Vl. Dumitrescu, în *Dacia*, III—IV, 1937—1932, p. 106 urm. Această evoluție a picturii de la bicromia cu „alb pe roșu” la tricromia pe fond brun este uniformă în toate așezările Stoicani-Aldeni din România și Moldova.



În restul Moldovei, care va duce la constituirea picturii tricrome clasice a ceramicii Cucuteni A2. Faciesul Stoicani-Aldeni prezintă numai o evoluție internă, cu faze tipologice care urmează a fi stabilite pe baza stratigrafiei multiple a ștergurilor așezări, și nu o evoluție posterioară, cu o nouă etapă în cadrul unei culturi persistente, paralele cu faza A2 a culturilor Gumelnița și Cucuteni. Faptul fundamental îl constituie înlăturarea faciesului Stoicani-Aldeni din sudul Moldovei prin uniformizarea culturii Cucuteni A2 pe întreg teritoriul Moldovei. Între două faze cucuteniene pure, Precucuteni III<sup>84</sup> și Cucuteni A2, faciesul Stoicani-Aldeni reprezintă o sinteză a Protocucutenianului (Cucuteni A1) cu cultura fazei Gumelnița A1, sinteză originală, deoarece transmite elemente fazei ulterioare a celor două culturi, dar transitorie, fiind limitată la faza de interferență a celor două culturi.

### LISTA DE PRESCURTĂRI

SCIV	— Studii și Cercetări de Istorie veche (București)
Memoria	— Memoria Antiquitatis (Piatra Neamț)
Diss. Pann.	— Dissertationes Pannonicae (Budapesta)
AM	— Arheologia Moldovei (Iași)
Jahrb RGZM	— Jahrbuch des Römisch — Germanischen Zentralmuseums, Mainz.
Materiale	— Materiale și cercetări de istorie veche (București).
PZ	— Prähistorische Zeitschrift (Berlin)
KS	— Краткие сообщения (Moscova)
MIA	— Материалы и исследования по археологии СССР (Moscova)
PA	— Památky Archeologické (Praga)
Acta Arch	— Budapesta — Acta Archeologica Accademiae Scientiarum hungaricae (Budapesta)
JPEK	— Jahrbuch für prähistorische und ethnographische Kunst (Berlin).

### LES VASES ANTHROPOMORPHES DE LA CÉRAMIQUE STOICANI-ALDENI DU SUD DE LA MOLDAVIE

#### Résumé

Le complexe céramique du faciès Stoicani-Aldeni dans la zone d'interférence et de synthèse des cultures Cucuteni A1 (Protocucuteni) et Gumelnița A1 au sud de la Moldavie, présente des types de vases anthropomorphes différents par leur origine et leur dérivation.

*Vases anthropomorphes de tradition Criș.* Les pithoi de la céramique Criș, de dimensions différentes, en pâte poreuse à barbotine ou en pâte bonne nettoyée et pourvus d'anses horizontales étagées symétriquement (fig. 1/2), sont parfois

<sup>84</sup> Ca la Ciorani (Adjud), unde sub nivelul Stoicani-Aldeni se află un nivel Precucuteni III: R. Vulpe, în SCIV, III, 1952, p. 211 (sondaj A. Nițu în 1951).

anthropomorphisés sous l'influence des *vases au corps anthropomorphe* (fig. 1/1), dérivés des figurines stéatopyges de la plastique Criș.

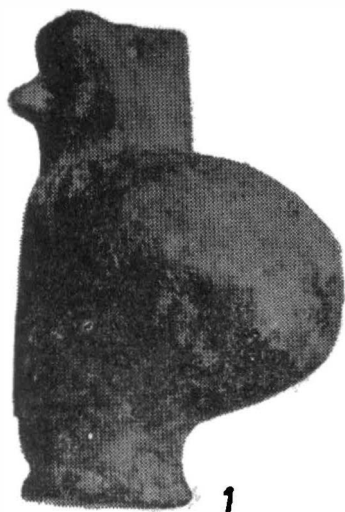
Le pithos de type Criș a été transmis à la céramique linéaire danubienne, ayant les anses verticales ou horizontales étagées symétriquement (fig. 2/1—2), et à la céramique protocucutenienne, ayant les anses toujours verticales et étagées asymétriquement (fig. 3/3). La transmission de ce type de pithos est confirmée par la présence de la céramique à décor plastique de tradition Criș dans les stations de la Moldavie à céramique linéaire, précucutenienne et protocucutenienne (fig. 6/2—3, 5).

Le pithos de petites dimensions présente le type anthropomorphe au *profil stéatopyge* (fig. 3/2 ; 4/1), transmis par la céramique Criș (fig. 1/3). La transmission par l'intermédiaire de la céramique linéaire est prouvée par la disposition verticale des anses et le décor en bandes diagonales à nervure pointillée sur les pithoi de la céramique linéaire (fig. 2/1) et protocucutenienne (fig. 4/2).

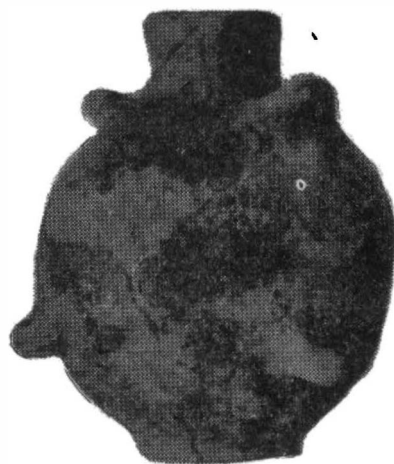
Le pithos de dimension moyenne est anthropomorphisé simplement par la *digitation des anses supérieures* comme les bras de l'image humaine (fig. 5 ; 6/4). Cette modalité de l'anthropomorphisation des vases cucuténians a pu être influencée par la manière des vases pourvus seulement de bras humains de la céramique linéaire (fig. 2/3) et doit être interprétée dans le cadre des affinités des deux cultures. Les anses digitées apparaissent sur les vases poreux dès la phase précucutenienne (fig. 6/1 ; 11/1) jusqu'à la phase Cucuteni A2 (fig. 11/2—3).

*Vases anthropomorphes de type Cucuteni.* Contrastant avec la catégorie des „vases en forme du corps humain” de la céramique Protocucuteni et Cucuteni A2, qui dérivent des types de figurines de la plastique (fig. 11/4), les vases anthropomorphes de la céramique protocucutenienne du faciès Stoïcani-Aldeni dérivent par l'anthropomorphisation des *vases piriformes* à l'épaule en saillie (fig. 7—8) et même pourvus d'un pied creux (fig. 7), ou des *amphores* à col haut (fig. 9—10). Le modelé organique de la partie inférieure de ces vases est celui des vases anthropomorphes cucuténians de la phase A2, mais le décor incisé décalque celui des figurines de la plastique. La partie supérieure garde le décor incisé des amphores et les proéminences sur l'épaule (fig. 10). La plante des pieds joints a la forme d'une ellipse à deux encoches, d'après le modèle des figurines de la plastique précucutenienne. Le vase piriforme anthropomorphisé est aussi transmis à la phase A2 (fig. 12/1).

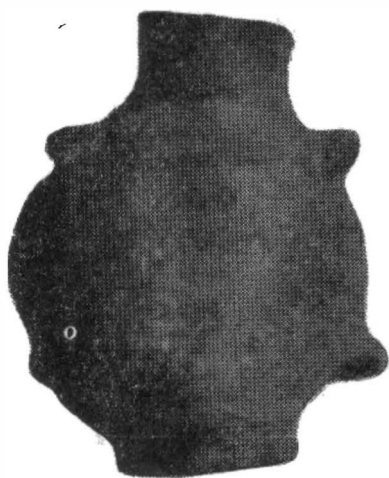
*Vases anthropomorphes de type Gumelnița.* La céramique Gumelnița A1 apporte au faciès Stoïcani-Aldeni le vase en forme du corps humain, pourvu d'une face en relief et l'un des bras courts (fig. 12/2), dérivé directement d'une figurine rudimentaire de la plastique Gumelnița.



1



2



3

**Fig. 1. Ceramică Crlș din Ungaria : 1, Öcsöd (Szentes) ; 2, Kotacpart (Csongrád) ; 3, Okécske (Kecskemét).**

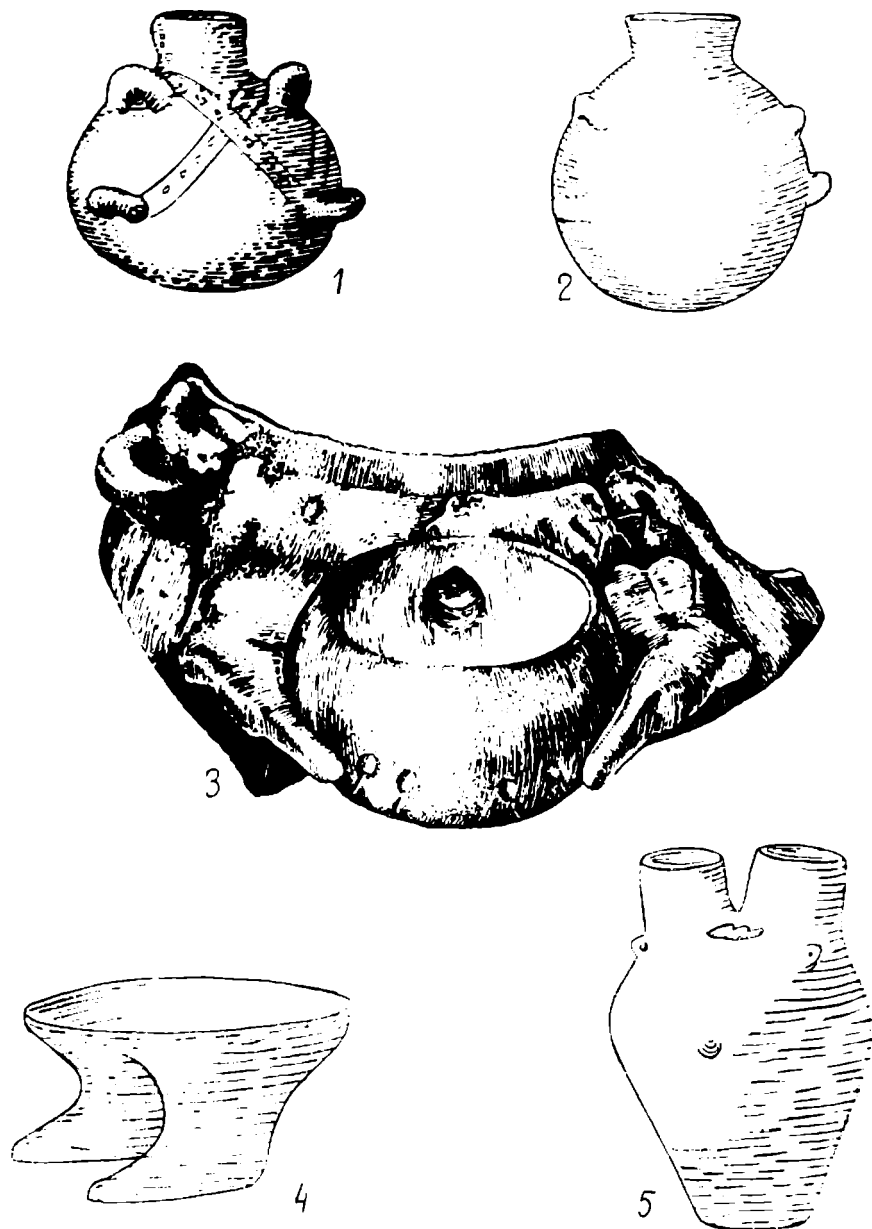
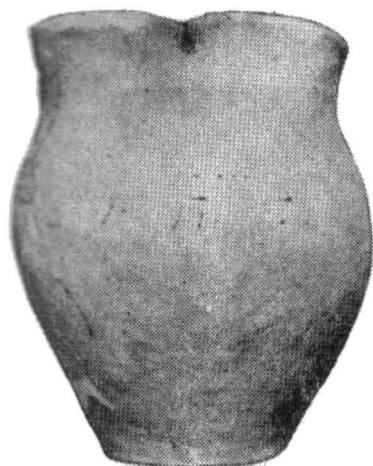


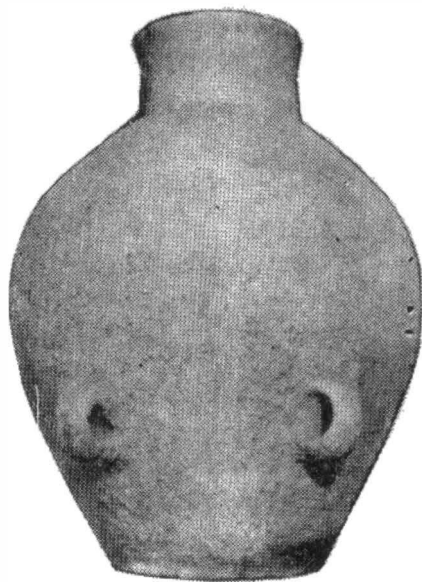
Fig. 2. Ceramică dunăreană: 1, Schneidlingen (Saxonia), faza timpurie a ceramicii liniare mai noi (Köln-Lindenthal I—II); 2, Pflaumheim (Bavaria), faza timpurie a ceramicii liniare mai noi (Köln-Lindenthal III); 3, Mohelnice (Moravia), dijară veche; 4, Lužianky (Slovakia), ceramica Lengyel, grupa Lužianky; 5, Kécskő (Ungaria), ceramica Tisa.



1



2



3

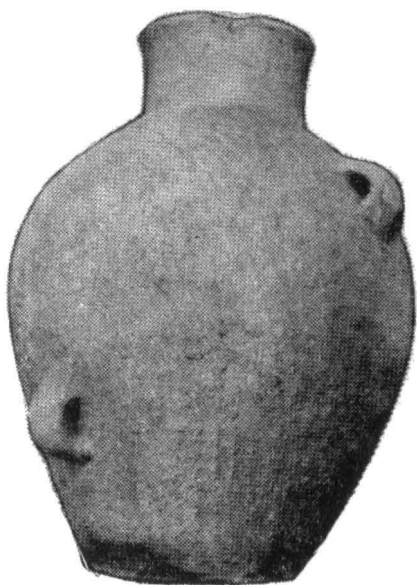


Fig. 3. Ceramică Stoicani-Aldeni : 1, 3, Dodești (Bîrlad) ; 2, Suceveni (Galați).

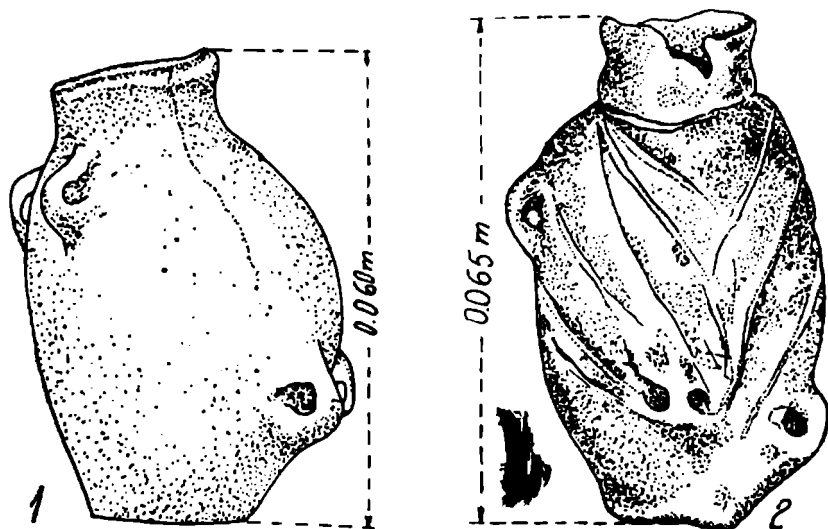
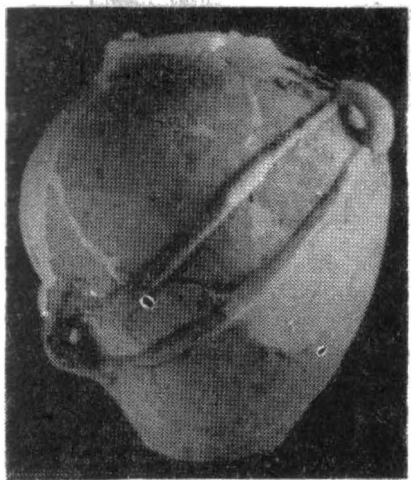
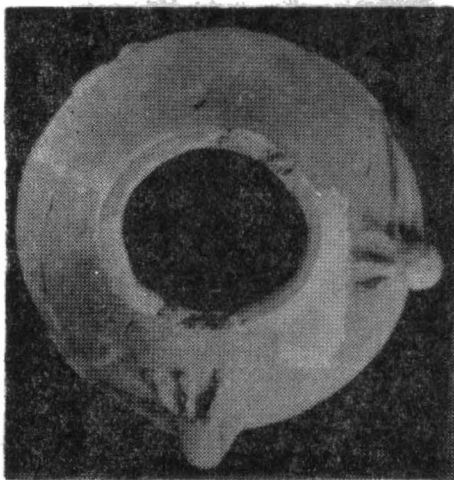
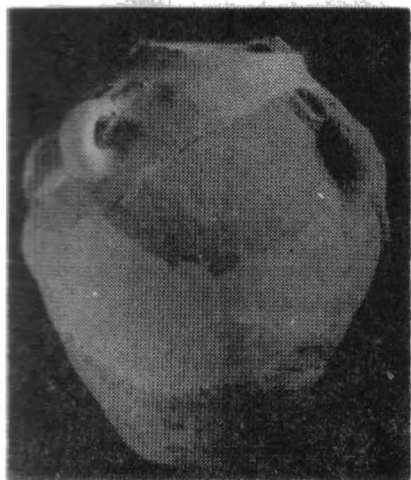


Fig. 4. Ceramică Stoicani-Aldeni de la Suceveni (Galați).



**Fig. 5. Vas antropomorf Stoicani-Aldeni de la Dodești (Bîrlad).**

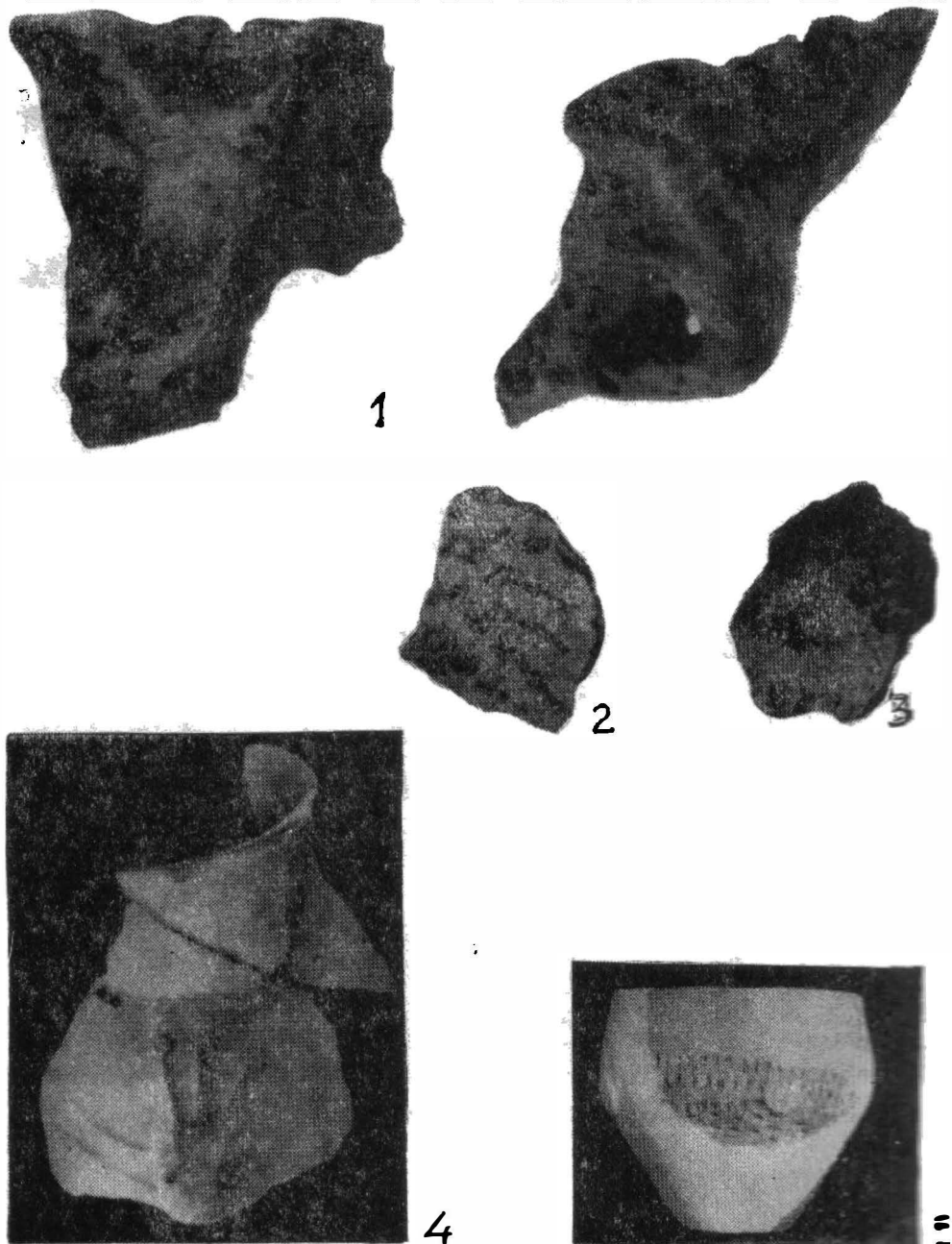


Fig. 6 1, Iași, ceramică Precucuteni III; 2—3, Suceveni (Galați), ceramică Suceveni; 4—5, Dodești (Bîrlad), ceramică Stoicani-Aldeni.



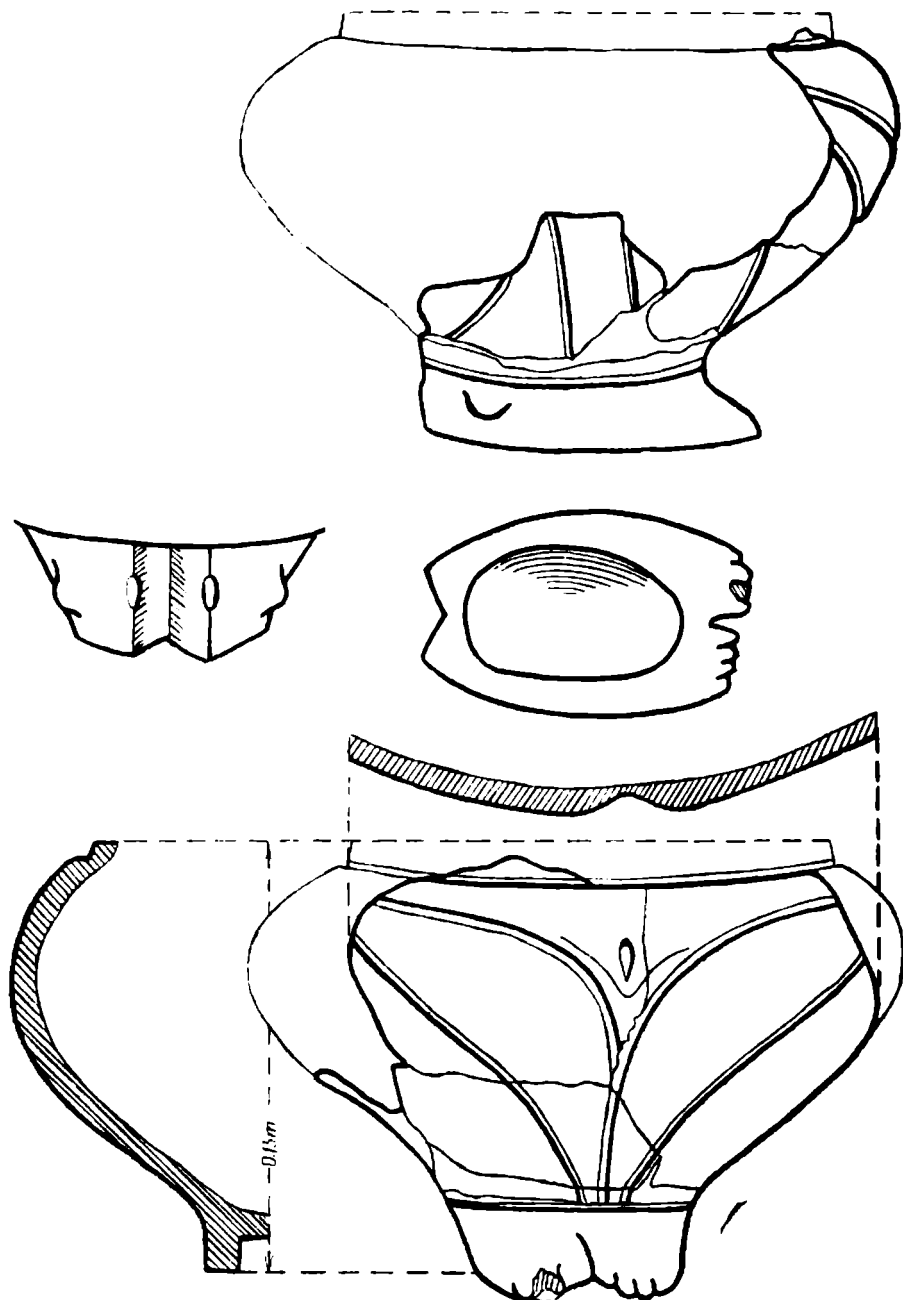


Fig. 7. Vas antropomorf Stoicani-Aldeni de la Dodești (Bîrlad).

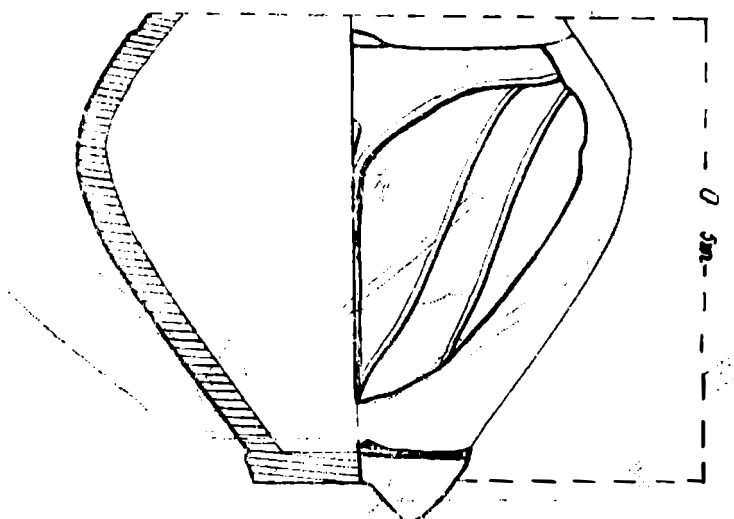


Fig. 8. Vas antropomorf Stoicani-Aldeni de la Dodești (Cămin).

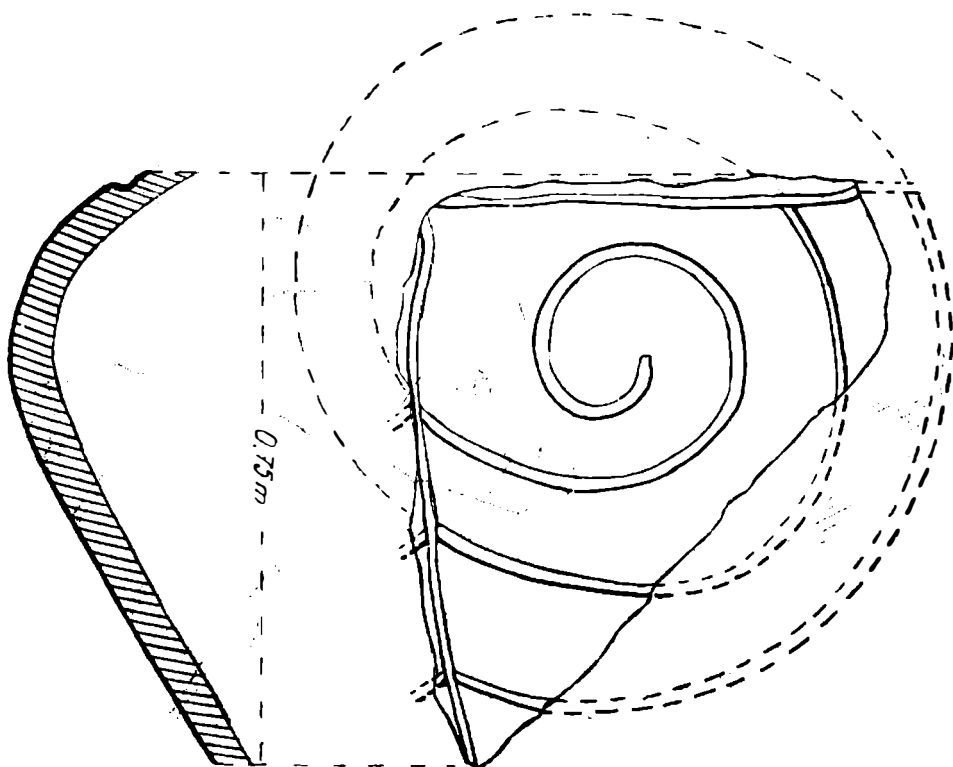
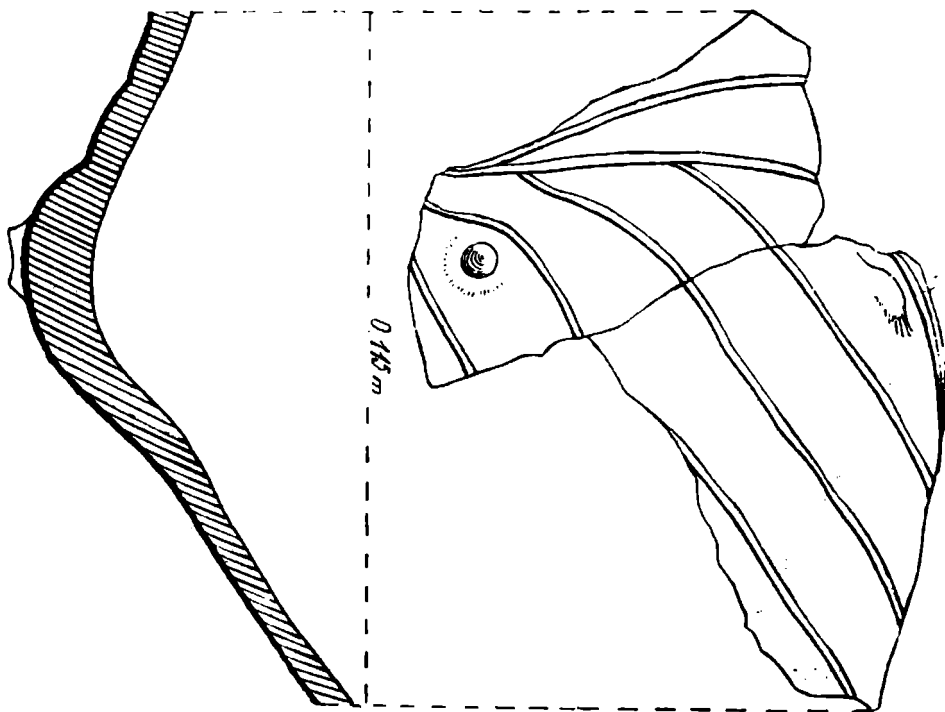


Fig. 9. Fragment de vas antropomorf Stoicani-Aldeni de la Dodești (Bîrlad).

0,75m



**Fig. 10. Fragment de vas antropomorf Stojcani-Aldeni de la Dodești (Bîrlad).**

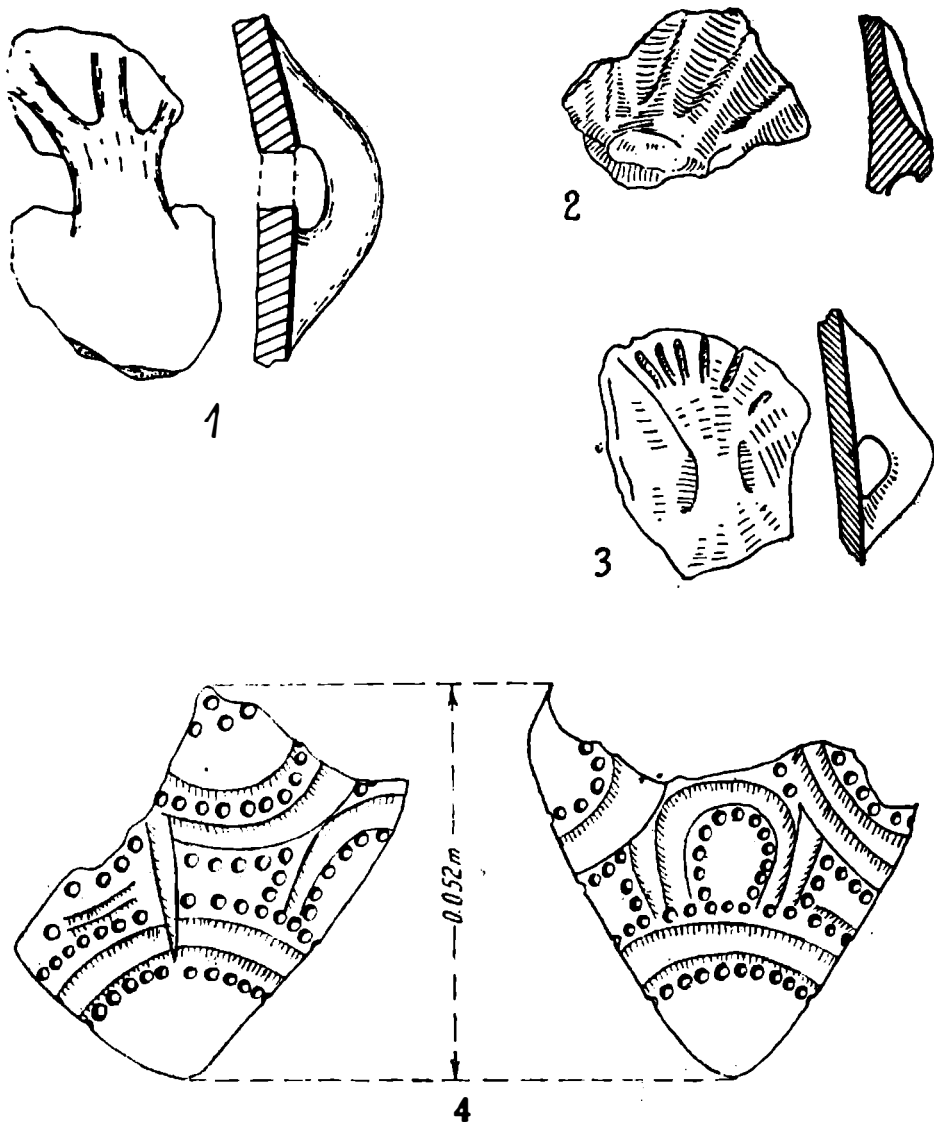
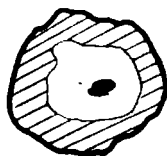
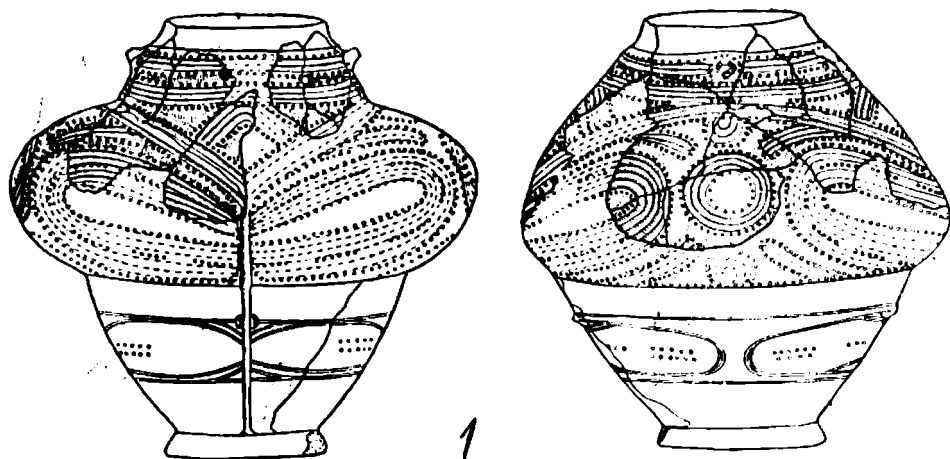


Fig. 11. Ceramică antropomorfă Cucuteni-Tripolie : 1, Luka-Vrublevetkaia (Podolia), faza Tripolie A ; 2, Izvoare II 1 (Piatra Neamț), faza Protocucuteni (Cucuteni A<sub>1</sub>) ; 3, Hăbășești (Roman), faza Cucuteni A2 ; 4, Trușești (Botoșani), faza Cucuteni A2.



2

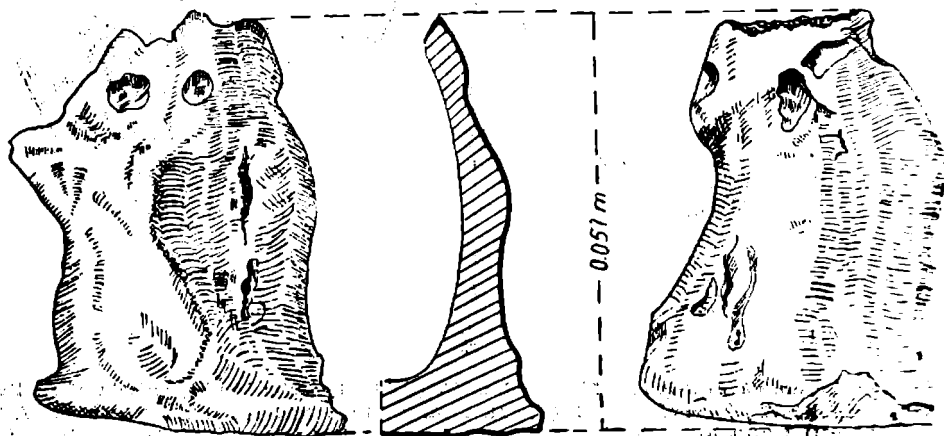


Fig. 12. 1, Rusești Noi I, vas antropomorf Cucuteni A2 ; 2, Birlălești-Stanția (Birlălești), vas antropomorf Stoicani-Aldeni.