

DEPOZITUL DE BRONZURI DE LA TĂTĂRĂNI (COMUNA DĂNEȘTI, JUD. VASLUI)

CONSTANTIN ICONOMU

Numeroaselor descoperiri de bronzuri din Moldova vine să li se adauge un nou depozit ieșit la iveală în localitatea Tătărăni, comuna Dănești, județul Vaslui. Depozitul a fost găsit în anul 1976, în zona gospodăriei locuitorului Tri-fan I. Spiridon din Tătărăni, cu prilejul unor lucrări agricole în vie.

Obiectele de bronz, de mici dimensiuni, erau depuse într-o cupă de bronz, de formă semisferică. Întrucât aceasta are capacitate mică și bronzurile o umpleau aproape în întregime este posibil ca din depozitul predat la Oficiul patrimoniului din Iași să nu lipsească nici o piesă¹.

Depozitul se compune dintr-un celt, un ciocan-celt, o seceră, două ace, un buton, șase brățări și o cupă în greutate totală de 903 grame.

Prima piesă, celtul (fig. 1, 2) are corpul alungit, tăișul curbat și marginea dreaptă. Gura, elipsoidală în plan orizontal, îngroșată formează un manșon. Toarta semiovală, pornește din dreptul marginii îngroșate. Fețele late, marcate de o linie reliefată, pornesc de la capetele tăișului unindu-se în partea superioară printr-o arcadă ce prezintă dedesubt o adâncitură ovoidală în care s-a practicat, pe una din fețe, un orificiu alungit ce servea la fixarea în coadă. Laturile înguste mai păstrează încă reliefată dunga de la turnare deși aceasta a fost îndepărtată prin ciocănire, dovadă evidentă că celtul a fost turnat în forme bivalve. Pereții golului interior sînt netezi, drepecți, apoi îngustați spre vîrf. Celtul acoperit cu patină verde și brun verzuie are la gură o ruptură de dată recentă dar și fisuri verticale produse în vechime din cauza întrebuiințării. Dimensiuni : lungimea 10,7 cm. ; lățimea și grosimea la mijloc 3,8×2,5 cm. ; diametrul maxim al gurii în interior 3,1 cm. și la exterior 4 cm. ; adîncimea golului din interior 7,4 cm. ; lățimea tăișului pe coadă 4,8 cm. și pe arc 5 cm ; greutatea 286 grame.

Brățările, în număr de șase piese, sînt de două categorii : brățări mari și groase cu diametrul de 7—8 cm. și brățări mici și subțiri cu diametrul de 4—5 cm.

Din categoria brățărilor mari, prima (fig. 3—4) este de formă rotundă, lucrată dintr-o singură bară, circulară în secțiune, cu capetele subțiate și deschise. Ea este ornamentată cu linii fine gravate, oblice, dispuse în grupe și separate de mici intervale. Patina este de culoare verde deschis. Dimensiuni : diametrul maxim și minim 7,8×7,6 cm. ; grosimea maximă 0,7 cm. ; greutatea 45 grame.

¹ Depozitul a fost predat colegului Alexandru Radu de la Oficiul patrimoniului cultural Iași de către Constantin Pîntilie din Iași.



Fig. 1

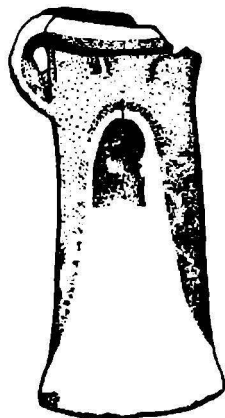
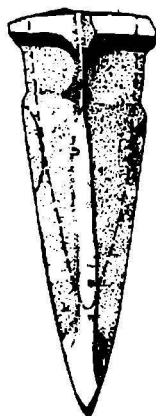
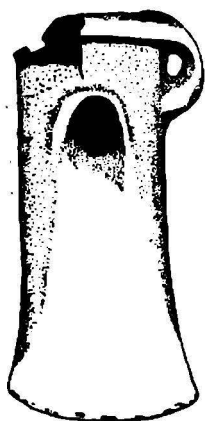


Fig. 2

A doua brățară (fig. 5—6) este de formă ovală, lucrată dintr-o singură bară, rotundă în secțiune, cu capetele subțiate, petrecute și retezate drept. Ornamentul constă din linii gravate dispuse în benzi. La capete, banda ornamentală este dreaptă iar în rest apar benzi oblice așezate opozant. Patina este verde închis, iar decorul este șters, în parte datorită curățirii efectuate de către descoperitor. Dimensiuni: diametrul maxim și minim 7,2×6,9 cm.; grosimea maximă 0,9 cm.; greutatea 81 grame.

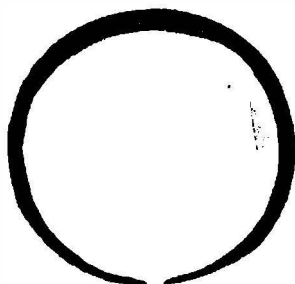


Fig. 3

A treia brățară (fig. 7—8) este identică ca formă și ornamentare cu precedentă. Ornamentul și patina verde deschis, nobilă, sînt bine păstrate. Dimensiuni: diametrul maxim și minim 7,4×7 cm.; grosimea maximă 0,84 cm.; greutatea 67 grame.

Din categoria brățărilor mici, o primă piesă, de formă rotundă (fig. 9—10), este lucrată dintr-o singură bară, circulară în secțiune, cu capetele petrecute, subțiate și lățite la margini. Ornamentul constă din linii gravate, drepte care acoperă jumătate din grosimea brățării. Patina nobilă este de culoare verde deschis. Dimensiuni: diametrul maxim și minim 5×4,95 cm.; grosimea maximă 0,3 cm.; greutatea 7 grame.

A doua brățară (fig. 11—12), de formă ovală, rotundă în secțiune, aparține aceluiași tip și are aceeași ornamentație ca precedentă. Capetele petrecute au fost rupte de către descoperitor. Patina este de culoare verde închis. Dimensiuni:

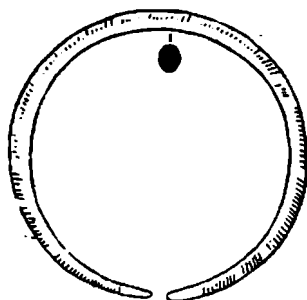


Fig. 4

diametrul maxim și minim $4,6 \times 4,4$ cm.; grosimea maximă 0,34 cm.; greutatea 6 grame.

Ultima piesă din categoria brățărilor mici, (fig. 13—14) inițial de formă rotundă, a suferit deformări din vechime. Bara este rotundă în secțiune, capetele sînt petrecute și subțiate, unul dintre ele fiind rupt de către descoperitor. Ornamentul constă din grupe de linii gravate, oblice, dispuse opozant unele față de altele și separate de intervale. Patina este de culoare verde deschis. Dimensiuni: diametrul maxim și minim $4,7 \times 4,5$ cm.; grosimea maximă 0,3 cm.; greutatea 7 grame.

Din depozitul de la Tătărăni face parte și o seceră de tipul cu limbă la minier (à languette), turnată în tipar monovalv acoperit (fig. 15—16). Metalul s-a introdus în formă printr-un canal săpat în dreptul maximumului de curbură a spinării îngroșate a lamei. Minerul are marginile ridicate; pe suprafața din interiorul său se observă două nervuri longitudinale, arcuite la capete, suprapuse în porțiunea dinspre lamă, de nervuri paralele în formă de hașuri. Pe lama secerii apar alte nervuri curbate, una pe muchie, bine conturată sub care, pe lama arcuită, sînt redată alte două nervuri mai puțin proeminente. Vîrfurile au fost rupte cu prilejul descoperirii. Patina este de culoare verde, compactă. Dimensiuni: lungimea secerii pe coardă și pe arc $18 \times 22,4$ cm.; lățimea la capete $2,9 \times 3$ cm.; lungimea

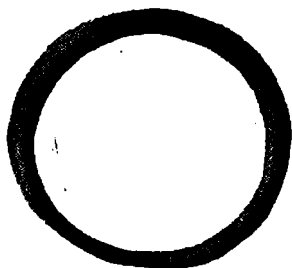


Fig. 5

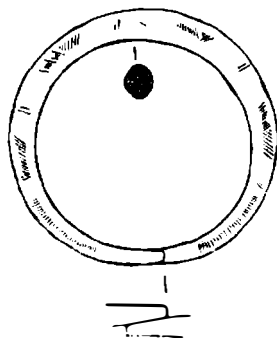


Fig. 6

lamei pe coardă și pe arc $14,3 \times 16,5$ cm. ; lungimea mînerului 6 cm. ; greutatea 137 grame.

O altă piesă din depozitul de la Tătărăni este ciocanul-celt (fig. 17—18) cu tub pentru mîner. Acesta are corpul lung, gura elipsoidală în secțiune orizontală, cu o îngroșare ce formează un manșon. Pe părțile laterale se găsește, puternic reliefată, dunga de la turnare ce mai păstrează încă urmele îndreptărilor făcute prin cio-

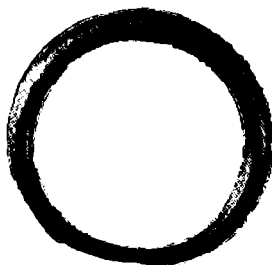


Fig. 7

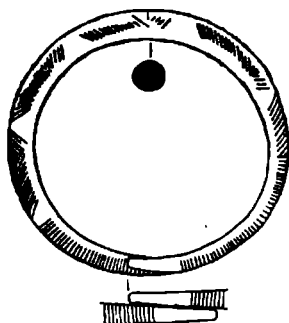


Fig. 8

cănire și pilire. Suprafața de lovire din partea inferioară este de formă elipsoidală, cu marginile teșite ce formează o ridicătură în dreptul fețelor late. Pereții golului interior sînt netezi înspre vîrf îngustîndu-se și căpătînd formă

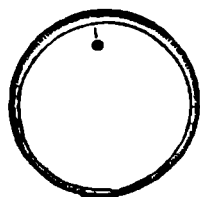


Fig. 9

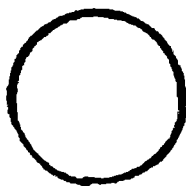


Fig. 10



Fig. 11

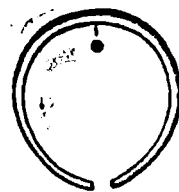


Fig. 12

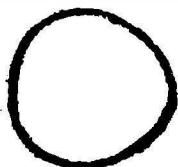


Fig. 13



Fig. 14

conică, lătită. Pe una din fețe se observă o spărtură ca rezultat al unui defect de la turnare. Patina este verde închis spre brun. Dimensiuni: lungimea 6,2 cm.; lățimea și grosimea la mijloc 2,5×1,9 cm.; lungimea și lățimea suprafeței de lovire 2,7×1,8 cm.; adâncimea golului din interior 5,1 cm.; greutatea 108 grame.

Cupa din depozitul de la Tătărani (fig. 19—20) în formă de calotă semi-sferică (mai exact mai puțin de jumătatea unei sfere), realizată prin ciocănirea

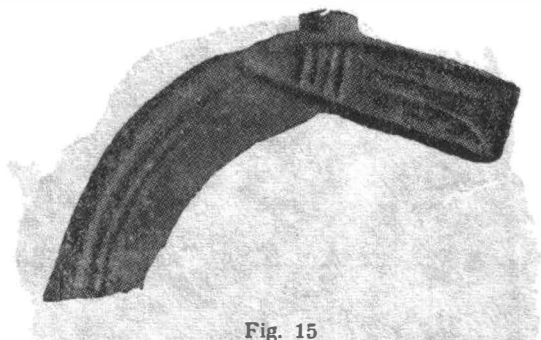


Fig. 15

pe matriță a tablei de bronz, prezintă deteriorări din vechime: este turtită în câteva locuri pe curbura maximă, iar marginea s-a păstrat întreagă numai pe o porțiune, în rest fiind băturată. La exterior are patină de culoare verde des-

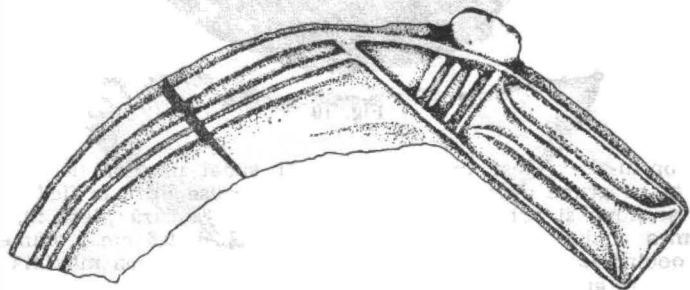


Fig. 16



Fig. 17

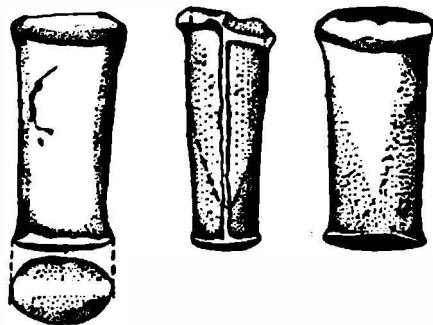


Fig. 18

chis iar în interior patină verde închis, nobilă. Dimensiuni: diametrul 14,2 cm.; circumferința 45 cm.; înălțimea 5 cm.; grosimea 0,14 cm.; greutatea 131 grame.

Din depozit fac parte și două ace: primul, este format din două părți: acul propriu-zis și o piesă mobilă în formă de frunză de salcie (fig. 21—23), prevăzută cu două tortițe din sîrmă de bronz prinse prin sudură.

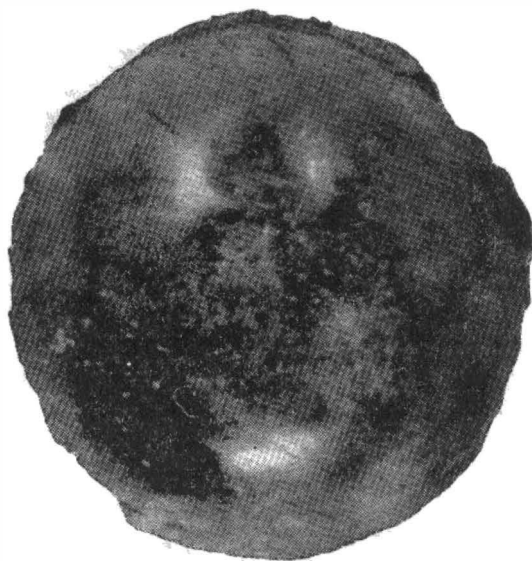


Fig. 19

Acul propriu-zis a fost turnat separat și sudat ulterior de capul globular. ajurat, decorat cu grupe de incizii fine, oblice, dispuse între orificii. Pe tija lungă, circulară în secțiune și subțiată spre vîrf a acului glisează piesa mobilă. Dimensiuni: lungimea acului cu și fără capul globular 10,8×9,6 cm.; diametrul maxim al capului globular 1,5 cm.; lungimea piesei mobile și lățimea maximă 4,1×1,4 cm.; greutatea totală 18 grame din care piesa mobilă 7 grame.

Cel de al doilea ac de bronz este simplu (fig. 24—25), circular în secțiune, avînd o ureche pentru prins așa. Vîrfurile au fost rupte de către descoperitor; patina

este verde închis. Dimensiuni: lungimea 6,2 cm.; grosimea 0,1 cm.; greutatea 0,8 grame.

Ultima piesă din depozitul de la Tătărăni (fig. 26—27) este un buton de formă rotundă confecționat prin baterea tablei de bronz pe matriță. Marginile sînt ușor curbate și subțiate. Pe fața interioară se află o tortiță realizată dintr-o panglică îngustă prinsă prin sudură la unul din capete și plasată excentric. Patina este verde deschis, neuniformă. Dimensiuni: diametrul 5 cm.; circumferința 15,2 cm.; grosimea 0,11 cm. la margine; greutatea 9 grame.

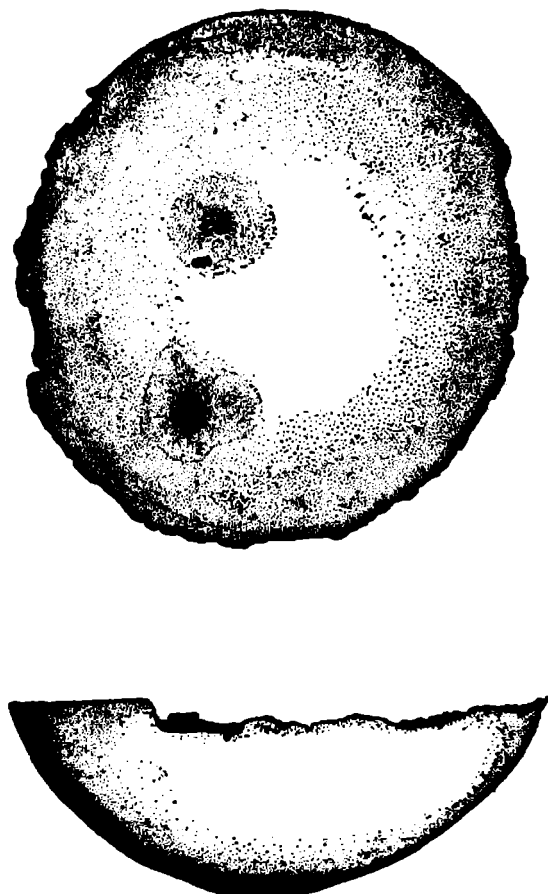
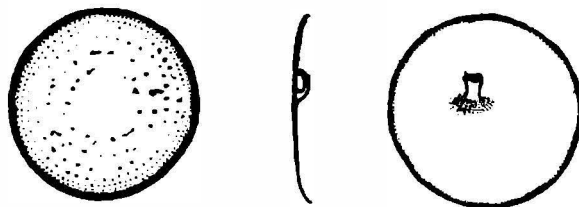
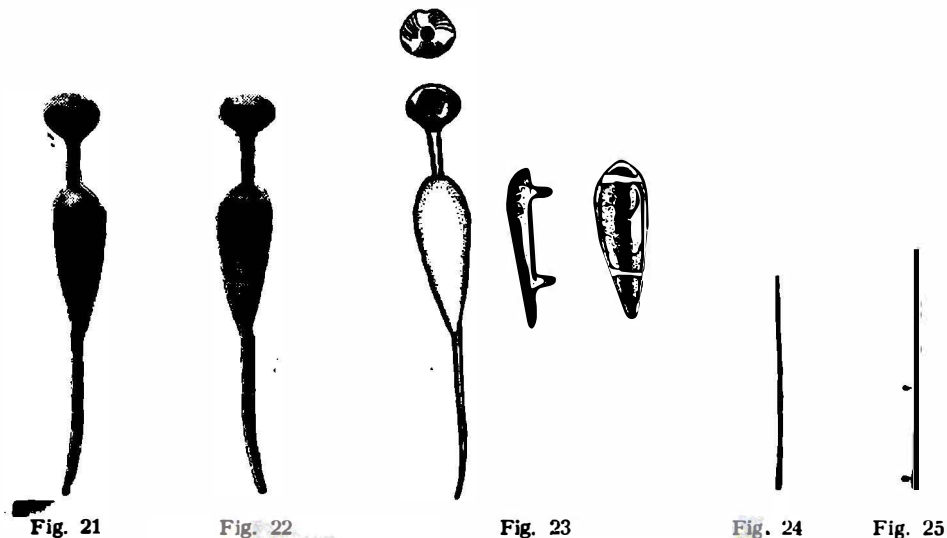


Fig. 20

Dintre piesele depozitului de la Tătărăni, una dintre cele mai caracteristice este celtul care poate fi atribuit tipului transilvănean, varianta răsăriteană, în tipologia lui I. Nestor² și a prof. M. Petrescu-Dîmbovița³ sau a celtului de



² I. Nestor, *Der Stand der Vorgeschichtsforschung in Rumänien*, 22. Bericht der Römisch-Germanischen Kommission, 1933, p. 131 și nota 530.

³ M. Petrescu-Dîmbovița, *Contribuții la problema sfârșitului epocii bronzului și începutul epocii fierului în Moldova*, SCIV, 3—4, IV, 1953, p. 469; idem, *Konec*

tip Oinac după I. Berciu, ori „sud-estic“ după S. Marinescu-Bîlcu⁴ și care prezintă numeroase analogii în depozitele de bronzuri și în descoperirile izolate din Moldova, Transilvania, Muntenia și Dobrogea. Enumerîndu-le constatăm în primul rînd o mare concentrare de descoperiri de culturi de tip sud-estic în Podișul Central moldovenesc, în special în județul Vaslui. Acestea sînt: celțul de la Dănești⁵, localitate apropiată de Tătărăni, apoi exemplarele de la Bogdana⁶, Bunești⁷, Tanacu⁸, Ghermănești⁹, Rîșești¹⁰, Duda¹¹, Pîhnești¹², cele descoperite în bazinul Zeletinului¹³, piesele de la Negrești¹⁴, Ciorani¹⁵, Cotnari¹⁶, Preutești¹⁷, Rotunda¹⁸ și Rădeni¹⁹, toate găsite în spațiul cuprins între Prut și Carpați și datate la sfîrșitul epocii bronzului — sec. XIII î.e.n. într-o etapă corespunzătoare culturii Noua.

bronzogo i načala ranneželeznogo veka v Moldove v svete poslednyh archeologičeskikh raskopok, Dacia, N.S., IV, 1960, p. 139—159; idem, *Date noi relativ la descoperirile de obiecte de bronz de la sfîrșitul epocii bronzului și începutul Hallstattului din Moldova*, Arheologia Moldovei, II—III, 1964, p. 264. În continuare se va cita Arh. Mold.

⁴ Silvia Marinescu, *Klad bronzovych izdelit v Oinake, Dacia, N.S., VII, 1963, p. 525—526*; idem, *Asupra unui depozit de bronzuri de la Oinac*, Revista Muzeelor, 4, III, 1966, p. 352.

⁵ M. Petrescu-Dîmbovița, *Date noi relativ la descoperirile de obiecte de bronz de la sfîrșitul epocii bronzului și începutul Hallstattului din Moldova*, Arh. Mold., II—III, 1964, p. 260, fig. 6/2, p. 259.

⁶ Idem, p. 259, fig. 6/1.

⁷ Idem, SCIV, 3—4, IV, 1953, p. 463.

⁸ V. Căpitanu, *Două culturi descoperite în Moldova*, Carpica, IV, 1971, p. 135, fig. 1, p. 134.

⁹ M. Petrescu-Dîmbovița și Marilena Florescu, *Inventaria archaeologicală Roumanie*, fasc. 7 (R 31—R 41). *Dépôts de l'âge du bronze tardif*, EA, 1971, 35 a/4; Gh. Melinte, *Depozitul de bronzuri de la Ghermănești (jud. Vaslui)*, Arh. Mold., VIII, 1975, p. 309—311, fig. 1; M. Petrescu-Dîmbovița, *Depozitele de bronzuri din România*, EA, Buc., 1977, p. 75, pl. 81/4. În continuare se va cita M. Petrescu-Dîmbovița, DBR.

¹⁰ C. D. Vasiliu, *Movila Ribîi (Hantepeset)*, Buc., 1933, p. 109—111; fig. 16, p. 107; fig. 17, p. 108; M. Petrescu-Dîmbovița, *Contribuții la problema sfîrșitul epocii bronzului și începutul epocii fierului în Moldova*, SCIV, 3—4, IV, 1953, p. 461; idem, Dacia, N.S., IV, 1960, p. 193, nota 45; M. Petrescu-Dîmbovița și Marilena Florescu, op. cit., R 39/1—4; M. Petrescu-Dîmbovița, DBR, p. 76—77, pl. 85/1—4.

¹¹ M. Petrescu-Dîmbovița, *Depozitul de obiecte de bronz de la Duda*, Arh. Mold. IV, 1966, p. 345—346, fig. 1/2; M. Petrescu-Dîmbovița și Marilena Florescu, op. cit., R. 34/1; M. Petrescu-Dîmbovița, DBR, p. 75, pl. 80/9.

¹² La Pîhnești s-a descoperit întimplător un mic depozit compus dintr-un celt de tip sud-estic, două seceri cu cîrlig, o cupă și cîteva verigi de la un lanț. Depozitul este inedit (inf. prof. I. Voloacă).

¹³ C. Buzdugan, *Cîteva culturi provenite din descoperiri fortuite*, Memoria Antiquitatis, II, 1970, p. 489, fig. 2/3. În continuare se va cita Mem. Ant.

¹⁴ M. Petrescu-Dîmbovița, DBR, p. 76, pl. 84/4—5.

¹⁵ M. Petrescu-Dîmbovița, Dacia, N.S., IV, 1960, p. 153, nota 49; idem, Arh. Mold., II—III, 1964, p. 257, fig. 5/5, p. 258; M. Petrescu-Dîmbovița și Marilena Florescu, op. cit., R 32/1; M. Petrescu-Dîmbovița, DBR, p. 74, pl. 78/17.

¹⁶ C. Moisil, *Bul. Com. Monum. Ist.*, 1911, I, p. 84; M. Petrescu-Dîmbovița, SCIV, 3—4, 1953, p. 463.

¹⁷ M. Petrescu-Dîmbovița, SCIV, 3—4, 1953, p. 469.

¹⁸ Ibidem, loc. cit.

¹⁹ M. Petrescu-Dîmbovița, DBR, p. 76, pl. 84/10.

În Muntenia culturi asemănătoare se cunosc în depozitele de la Drajna de Jos ²⁰, Oinac ²¹ și Putreda ²², în descoperiri izolate la Căscioarele ²³ și Izvoarele ²⁴ și în Dobrogea în depozitele de la Constanța ²⁵, Gura Dobrogei ²⁶ și N. Bălcescu ²⁷. Și aceste piese sînt încadrate de asemenea, la sfîrșitul epocii bronzului.

Culturi de tip sud-estic se întîlnesc și în Transilvania într-un număr mare de descoperiri, atît la sfîrșitul epocii bronzului cît și în Ha A și B.

De la sfîrșitul epocii bronzului cităm culturile de la Augustin ²⁸, Valea lui Mihai (depozitul II) ²⁹, Arcuș ³⁰, Deva ³¹, apoi piesele din depozitele de la Cetatea de Baltă ³², Aiud ³³, Gușterița (depozitul II) ³⁴, Bocșa ³⁵, Spălnaca (depozitul II) ³⁶.

Din Ha A₂, într-un număr mai mic, sînt atestate culturile de tip transilvănean, varianta răsăriteană, la Predeal (depozitul II) ³⁷, și din Ha B₁ la Nou Săsesc ³⁸ și Cetea ³⁹.

În Bulgaria, acest tip este documentat prin cîteva descoperiri la Straița, Kazanlâk, Eski, Semeredjievo ⁴⁰, Gorsko-Kossovo ⁴¹, Florentin ⁴² și Jescovec ⁴³ și

²⁰ I. Andrieșescu, *Nouvelles contributions sur l'âge du bronze en Roumanie. Le dépôt de bronzes de Drajna de Jos et l'épée de Buctum, Dacia*, II, 1925, p. 363, pl. III/18; M. Petrescu-Dîmbovița, *DBR*, p. 78—79, pl. 89/3—4.

²¹ S. Marinescu-Bîlcu, *Klad bronzovych izdelii v Oinake, Dacia* N. S., VII, 1963, p. 256 și fig. 1—4, p. 518—521; idem, *Asupra unui depozit de bronzuri de la Oinac, Revista Muzeelor*, 4, III, 1966, p. 349—352; V. Leahu, *Cultura Tei*, Muzeul de istorie al orașului București (fără dată), p. 73—76; M. Petrescu-Dîmbovița, *DBR*, p. 79, pl. 94—95; denumirea actuală a localității este Oinacu, cf. Ion Iordan, Petre Gâștescu, D. I. Oancea, *Indicatorul localităților din România*, EA, Buc., 1974, p. 191.

²² Elena Isăcescu, *Depozitul de obiecte de bronz de la Putreda, Arh. Mold.*, V, 1967, p. 328, fig. 1/2; M. Petrescu-Dîmbovița, *DBR*, p. 79, pl. 96/2.

²³ Done Șerbănescu și Gh. Trohani, *Obiecte din cupru și bronz descoperite în județul Ilfov, SCIVA*, 4, 26, 1975, p. 533, fig. 3/5, p. 534.

²⁴ Idem, p. 533, fig. 3/4, p. 534.

²⁵ M. Irimia, *Un depozit de bronzuri la Constanța, Pontice*, 1968, p. 90—94, fig. 1/1—3, p. 90; fig. 2/1—4, p. 91; fig. 3/1—5, p. 91; fig. 4—7, p. 92; fig. 8—9, p. 93; fig. 10/10, p. 94; M. Petrescu-Dîmbovița, *DBR*, p. 80, pl. 97/1—5.

²⁶ A. Aricescu, *Depozitele de bronzuri din Dobrogea, SCIV*, 1, 16, 1965, p. 22; idem, *Depozite de unelte, arme și podoabe de bronz din Dobrogea, Pontica* III, 1970, p. 29—32; M. Petrescu-Dîmbovița, *DBR*, p. 80, pl. 99/7.

²⁷ A. Aricescu, *SCIV*, 1, 16, 1965, fig. 3, p. 20—21; idem, *Pontica* III, 1970, p. 26, fig. 1/4—6; 2/3, p. 27, fig. 3/4—7, p. 28; M. Petrescu-Dîmbovița, *DBR*, p. 80, pl. 98/7—9; 99/1.

²⁸ M. Petrescu-Dîmbovița, *DBR*, p. 51—52; pl. 22/8.

²⁹ Idem, p. 72, pl. 72/2.

³⁰ *Ibidem*, p. 51, pl. 22/2—3.

³¹ *Ibidem*, p. 57, pl. 41/2.

³² V. Pepelea, *Depozitul de bronzuri de la Cetatea de Baltă, Acta Musei Napocensis*, X, 1973, p. 517—519, fig. 1/19. În continuare se va cita AMN; M. Petrescu-Dîmbovița, *DBR*, p. 88, pl. 127/6.

³³ M. Petrescu-Dîmbovița, *DBR*, p. 80—81, pl. 101/15; pl. 102/1—2.

³⁴ Idem, p. 95—97, pl. 148/9—12.

³⁵ *Ibidem*, p. 85, pl. 120/5.

³⁶ *Ibidem*, p. 109, pl. 193/10, 13, 19.

³⁷ *Ibidem*, p. 123, pl. 292/2.

³⁸ *Ibidem*, p. 132, pl. 313/4.

³⁹ *Ibidem*, p. 127, pl. 302/19.

⁴⁰ G. Popov, *Archeologičesky vesni, zvestja Institut*, VII, 1932—1933, p. 356, fig. 106
⁴¹ M. Ebert, *Reallexikon der Vorgeschichte*, Berlin, 1925, p. 204 și urm., pl. 104/c—d.

⁴² Idem, pl. 104/4.

⁴³ B. Nicolov, *Archeologija*, 2, 1964, p. 65.

în U.R.S.S., între Prut și Nistru, la Hristici, Izbești, Stepanovka, Pivdenoe, Putinești, Isakovo⁴⁴, precum și la Koblevo⁴⁵, Cardașinka⁴⁶, Coșevatoe⁴⁷, Kiev-Ta-gancia⁴⁸, Cheleberda—Cerkask⁴⁹, Suhinf⁵⁰, Vitacev—Kiev⁵¹, Goloveatino⁵² și Mel-nikova⁵³. Această variantă de celt, specifică pentru regiunile de la Răsărit și sud de Carpați, este considerată ipotetic mai veche în Moldova decât în Transilvania, Muntenia și Oltenia⁵⁴ deși în Transilvania se constată prezența acesteia atât la sfîrșitul epocii bronzului cît și în prima epocă a fierului.

Cea mai numeroasă categorie de obiecte din depozitul de la Tătărăni o constituie brățările, pe care le-am clasificat după mărime în brățări de dimensiuni mari și brățări de dimensiuni mici. Fiecare dintre aceste două categorii prezintă o ornamentație specifică, cele mari avînd un decor gravat iar cele mici decorație de creștături și motive gravate.

Piese asemănătoare, care pot fi apropiate în special de brățările mari, se cunosc în Moldova și, într-un număr mare, în Transilvania.

Astfel, în spațiul dintre Carpați și Prut s-au descoperit numai două depozite care conțin brățări întrucîtva apropiate ca formă și ornamentație: la Ghermănești⁵⁵ și Băleni⁵⁶ la care eventual, pot fi adăugate și brățările de la Valea Lupului⁵⁷ și piesa de la Dănești⁵⁸.

⁴⁴ V. A. Dergacev, *Bronzovye predmety XIII—VIII vv. do n.e. iz dnestrovsko-prut'skogo mezhdureč'ja*, Chișinău, 1975; Hristici (p. 10 și p. 9, fig. 2/1—2); Izbești (p. 18—19 și p. 9, fig. 2/9); Stepanovka (p. 25 și p. 23, fig. 9/9); Pivdenoe (p. 30 și 23, fig. 9/15); Putinești (p. 25 și 32, fig. 11/7); Isakovo (p. 31 și 32, fig. 11/8); cf. și L. A. Novicova, *Zapadnye svjazi severopričernomorskogo očaga metalloobrabotki v epochu pozdnei bronzy*, *Sovetskaja archeologija*, 3, 1976, p. 40—41.

⁴⁵ M. Tallgren, *La Pontide préscythique apres l'introduction des metaux*, ESA, II, Helsinki, 1926, p. 152, fig. 82/2—3.

⁴⁶ Idem, p. 153, fig. 87.

⁴⁷ A. I. Terenojkin, *Predskifskii period na Dneprovskom pravoberežie*, Kiev, 1961, p. 122, 124, fig. 84/7.

⁴⁸ Idem, p. 122, 124, fig. 84/9.

⁴⁹ *Ibidem*, p. 122, 124, fig. 84/10.

⁵⁰ *Ibidem*, p. 122, 124, fig. 84/11.

⁵¹ *Ibidem*, p. 125, fig. 85/1—2.

⁵² *Ibidem*, p. 122, 125, fig. 84/12.

⁵³ *Ibidem*, p. 122, 125, fig. 84/14.

⁵⁴ M. Petrescu-Dîmbovița, *SCIV*, 3—4, IV, 1953, p. 469; idem, *Arh. Mold.*, II—III, 1964, p. 264.

⁵⁵ Gh. Melinte, *op. cit.*, p. 309—312; fig. 2/1—3, p. 311; M. Petrescu-Dîmbovița și Marilena Florescu, *op. cit.*, R 35 b/19; M. Petrescu-Dîmbovița, *DBR*, p. 75, pl. 82/1.

⁵⁶ I. T. Dragomir, *Un nou depozit de obiecte de bronz descoperit la Băleni în sudul Moldovei*, *Danubius I*, 1967, p. 90, 93, fig. 3—5, p. 98—100; idem, *Inventaria archaeologica. Roumanie*, fasc. 4 (R 18), *Le dépôt de l'age du bronze tardif de Băleni*, 1967, EA, f—m; M. Petrescu-Dîmbovița, *DBR*, p. 74, pl. 75/3—13; pl. 76/1—13.

⁵⁷ M. Dinu, *Descoperirile arheologice de la Valea Lupului—Iași, Analele științifice ale Universității „Al. I. Cuza” din Iași*, (serie nouă) secțiunea a III-a (științe sociale), t. I, 1955, fasc. 1—2, p. 74—75, fig. 6/1—7; M. Petrescu-Dîmbovița, *Arh. Mold.* II—III, 1964, p. 262.

⁵⁸ M. Petrescu-Dîmbovița și Em. Zaharia, *Sondajul arheologic de la Dănești, Materiale VIII*, 1962, p. 51—52, fig. 5/6; tot la categoria brățărilor se poate adăuga și exemplarul de bronz de la Mateieni, jud. Botoșani ce aparține culturii Noua, dar pentru care nu dispunem de ilustrație. Cf. Al. Păunescu, Paul Șadurschi, Vasile Chirica, *Repertoriul arheologic al județului Botoșani*, vol. I, 1976, București, p. 80, XII, 4. D.

În Transilvania depozitele cu brățări analoage cu cele de la Tătărăni sînt foarte numeroase. Pentru brățările mari de la Tătărăni cităm, ca fiind asemănătoare, piesele datate în Bronzul tîrziu de la Uriu⁵⁹, Panceu⁶⁰, Lozna⁶¹, Cornuțel⁶², Domănești (depozitul II)⁶³, Vadul Izei⁶⁴, Bătarci⁶⁵, Balșa⁶⁶, Arcuș⁶⁷, Căpleni⁶⁸, Cireșoia (depozitul II)⁶⁹, Lăpuș⁷⁰ iar pentru brățările mici exemplarele analoage din depozitele de la Uriu⁷¹, Rebrîșoara (depozitul II)⁷², Vadul Izei⁷³, Crăciunești⁷⁴, Șieu (depozitul I)⁷⁵, Leleiu⁷⁶, Bătarci⁷⁷ și Abrud⁷⁸.

De asemenea, piese asemănătoare cu brățările mari de la Tătărăni se găsesc și în depozitele din Ha A₁, de la Aluniș⁷⁹, Uioara de Sus⁸⁰, Cetatea de Baltă⁸¹,

⁵⁹ M. Roska, *Depozitul de bronz de la Uriul de Sus, Anuarul Comisiei monumentelor istorice. Secția pentru Transilvania, 1930—1931*, p. 79, fig. 2/10—14; 16—20; M. Petrescu-Dîmbovița, *DBR*, p. 71, pl. 69/12—20.

⁶⁰ M. Petrescu-Dîmbovița, *DBR*, p. 65, pl. 58/6.

⁶¹ Idem, p. 63, pl. 52/21—22.

⁶² *Ibidem*, p. 55, pl. 35/2—3.

⁶³ *Ibidem*, p. 59, pl. 46/7—13.

⁶⁴ Fr. Nistor și Al. Vulpe, *Depozitul de brățări de bronz de la Vadul Izei, SCIVA*, 4, 21, 1970, fig. 2/2—6; 7, 9, p. 625; M. Petrescu-Dîmbovița, *DBR*, p. 72, pl. 70/8, 10—12; pl. 71/1—2.

⁶⁵ T. Bader, *Inventaria archaeologica. Roumanie, fasc. 6, R 24—R 30, Dépôts de l'âge du bronze tardif du nord-ouest de la Transilvanie*, 1971, EA, pl. 25 b; M. Macrea și Carol Kacsó, *Depozitul de bronzuri de la Bătarci, Satu Mare. Studii și comunicări*, II, 1972, pl. XXIV/1—6, p. 104—105; Al. Vulpe, *Die Äste und Beile in Rumanien* II, 388, p. 74, pl. 61 A/36—40; 42—47; M. Petrescu-Dîmbovița, *DBR*, p. 52—53, pl. 26/13.

⁶⁶ M. Rusu, *Depozitul de bronzuri de la Balșa, Sargetia IV*, 1966, Muzeul din Deva, p. 22, pl. 1/1 b, p. 19; M. Petrescu-Dîmbovița, *DBR*, p. 52, pl. 24/2.

⁶⁷ M. Petrescu-Dîmbovița, *DBR*, p. 51, pl. 21/10—11.

⁶⁸ Idem, p. 54, pl. 29/12—13.

⁶⁹ *Ibidem*, p. 55, pl. 34/3—6.

⁷⁰ *Ibidem*, p. 62, pl. 51/8—14.

⁷¹ *Ibidem*, p. 71, pl. 69/12—15.

⁷² M. Rusu, *Depozitele de bronzuri de la Rebrîșoara, Arh. Mold. II—III*, 1964, p. 242 și fig. 2/1—4; M. Petrescu-Dîmbovița, *DBR*, p. 87, pl. 61/8—11.

⁷³ Fr. Nistor și Al. Vulpe, *Depozitul de brățări de bronz de la Vadul Izei, SCIVA*, 4, 21, 1970, p. 623—624, fig. 2/2—6; M. Petrescu-Dîmbovița, *DBR*, p. 72, pl. 70/3—7; 9.

⁷⁴ Fr. Nistor și Al. Vulpe, *Depozitul de bronzuri de la Crăciunești (Maramureș), SCIVA*, 1, 25, 1974, p. 5—18, fig. 3; M. Petrescu-Dîmbovița, *DBR*, p. 56, pl. 39/7—10; pl. 40/1—4.

⁷⁵ M. Petrescu-Dîmbovița, *DBR*, p. 70, pl. 65/12—13.

⁷⁶ Idem, p. 62, pl. 51/18.

⁷⁷ T. Bader, *Inventaria archaeologica. Roumanie, fasc. 6, R 24—R 30, Dépôts de l'âge du bronze tardif du nord-ouest de la Transilvanie*, 1971, EA, p. 25 b; M. Macrea și Carol Kacsó, *Depozitul de bronzuri de la Bătarci, Satu Mare. Studii și comunicări* II, 1972, pl. XXIV/1—6, p. 104—105; Al. Vulpe, *Die Äste und Beile in Rumanien* II, 388, p. 74, pl. 61 A/36—40; 42—47. M. Petrescu-Dîmbovița, *DBR*, p. 52—53, pl. 26/7—19; pl. 27/1—4.

⁷⁸ Idem, p. 51, pl. 22/5—6.

⁷⁹ *Ibidem*, p. 82, pl. 114/11—13.

⁸⁰ *Ibidem*, p. 114—118, pl. 260/17—30; 262/6.

⁸¹ V. Pepelea, *Depozitul de bronzuri de la Cetatea de Baltă, AMN*, X, 1973, p. 517—519, fig. 1/8 a—b; M. Petrescu-Dîmbovița, *DBR*, p. 88, pl. 127/16.

Birsana⁸², Valea lui Mihai (depozitul I)⁸³, Alțina⁸⁴, Hunedoara (depozitul I)⁸⁵, Pecica (depozitul II)⁸⁶, Pecica (depozitul IV)⁸⁷, Poșaga de Sus⁸⁸, Spălnaca (depozitul II)⁸⁹, Tăut⁹⁰, Tirol⁹¹, Treznea⁹² și pentru brățările mici la Bogata de Jos⁹³, Suseni⁹⁴, Dumbrava⁹⁵, Popești⁹⁶, Spălnaca (depozitul II)⁹⁷. Analogii ceva mai puțin directe se găsesc în depozitele din Ha B₁ de la Visuia⁹⁸ și Tăuteu⁹⁹.

Mai notăm că un colier de la Chergheș încadrat în Ha A₁ are aceeași ornamentație ca și brățările mari nr. 2 și 3 de la Tătărăni¹⁰⁰.

În Muntenia, brățări asemănătoare se cunosc numai într-un singur caz, în depozitul de la Sacoți¹⁰¹.

Toate aceste depozite și descoperiri izolate se încadrează la sfârșitul epocii bronzului și la începutul primei epoci a fierului (Ha A și B). Întrucât tipologia și cronologia brățărilor nu a fost încă bine fixată, ele nu pot servi în cazul depozitului de la Tătărăni pentru datări și încadrări tipologice mai precise. Cu toate acestea, se poate observa că brățările de la Tătărăni, în special exemplarele mari mai tipice, își găsesc analogii mai degrabă la brățările din Bronzul final decât la cele din Ha și B. Remarcăm totodată că ornamentul din benzi de linii oblice dispuse opozant se întâlnește la Tătărăni la ambele tipuri de brățări, ceea ce indică o cronologie și origine comună pentru aceste piese care provin, cu maximum de probabilitate, din același atelier.

Rămâne de stabilit la ce anume vor fi folosit brățările mici de 4 și 5 cm diametru a căror utilitate practică nu pare a fi evidentă. Este posibil ca acestea să fi fost întrebuințate ca podoabă și în alt mod decât ca brățară, ca de exemplu drept inele de timplă, după cum ar putea fi considerate drept mijloace de schimb premonetare sau obiecte de ofrandă, așa cum s-a afirmat cu titlu de ipoteză¹⁰².

⁸² M. Petrescu-Dîmbovița, *Depozitul de bronzuri de la Birsana (Maramureș)*, *Anuarul Institutului de studii clasice*, V, 1944—1948, Cluj, p. 268—271, 275, fig. 1/3—9; 2/3—9; idem, *DBR*, p. 84, pl. 119/3—5; 6—9.

⁸³ Idem, *DBR*, p. 118—119, pl. 277/1—2.

⁸⁴ *Ibidem*, p. 81, pl. 113/4—6; 9—11.

⁸⁵ *Ibidem*, p. 98, pl. 161/13—14.

⁸⁶ *Ibidem*, p. 101—102, pl. 175/2—6.

⁸⁷ *Ibidem*, p. 102, pl. 178/1.

⁸⁸ *Ibidem*, p. 103, pl. 179/15.

⁸⁹ *Ibidem*, p. 108—112, pl. 205/8.

⁹⁰ *Ibidem*, p. 113, pl. 213/13, 15.

⁹¹ *Ibidem*, p. 114, pl. 215/7—8.

⁹² *Ibidem*, p. 114, pl. 216/1.

⁹³ *Ibidem*, p. 85—86, pl. 123/7, 11.

⁹⁴ *Ibidem*, p. 107—108, pl. 190/1, 5, 7, 12, 14.

⁹⁵ *Ibidem*, p. 93, pl. 141/7.

⁹⁶ *Ibidem*, p. 102—103, pl. 179/3.

⁹⁷ *Ibidem*, p. 108—112, pl. 205/18.

⁹⁸ Ștefan Dănilă, *Depozitul de bronzuri de la Visuia, SCIVA*, 27, 1976, 1, p. 69, fig. 5/1—7; 6/1—2; M. Petrescu-Dîmbovița, *DBR*, p. 138, pl. 333/9—10; 334/1—6.

⁹⁹ M. Petrescu-Dîmbovița, *DBR*, p. 136—137, pl. 330/17.

¹⁰⁰ Ion Andrițoiu, *Depozitul de bronzuri de la Chergheș, Apulum IX*, 1971, p. 84, fig. 1/3 și pl. I/3; M. Petrescu-Dîmbovița, *DBR*, p. 88, pl. 128/3.

¹⁰¹ Ion Nania și Sever Holtei, *Depozitul de bronzuri de la Sacoți—Slătioara, județul Vâlcea, Buridava. Studii și materiale*. Muzeul județean Vâlcea, 1972, p. 176—177. M. Petrescu-Dîmbovița, *DBR*, p. 120, pl. 282/3—15.

¹⁰² Fr. Nistor și Al. Vulpe, *Depozitul de brățări de bronz de la Vadul Izei, SCIVA*, 4, 21, 1970, p. 630; Ștefan Dănilă, *op. cit.*, p. 73—74, cu bibliografia și discuția problemei.

Pentru un alt obiect de la Tătărăni, secera, dispunem de un număr foarte mare de exemplare asemănătoare din tipul general de secera cu limbă la mîner, în depozitele și descoperirile izolate din Transilvania de la sfârșitul epocii bronzului și din prima epocă a fierului începând din Ha A₁ și până în Ha B₃. Dacă luăm în considerare forma nervurilor de pe mîner și lamă atunci analogiile se restrâng numai la secerile din depozitul de la Beltiug¹⁰³ datat la sfârșitul epocii bronzului, Bogata de Mureș¹⁰⁴, Dipșa¹⁰⁵, Gușterița (depozitul II)¹⁰⁶, Spălnaca (depozitul II)¹⁰⁷, Uioara de Sus¹⁰⁸ și Valea lui Mihai (depozitul I)¹⁰⁹, toate încadrate în Ha A₁.

Secera cu limbă la mîner este de asemenea întâlnită și în descoperirile din Muntenia și Dobrogea dar fără analogii directe la secera de la Tătărăni.

Se remarcă absența acestei forme cu nervuri pe mîner și lamă în depozitele de bronzuri din Moldova dar, avînd în vedere că este atestată pînă acum în spațiul extracarpatric (Muntenia și Dobrogea) precum și între Prut și Nistru (la Mindrești¹¹⁰), este de așteptat ca după descoperirea de la Tătărăni să apară mai multe seceri aparținînd acestui tip.

Pentru cupa sau ceașca de bronz de la Tătărăni nu cunoaștem piese identice sau cel puțin asemănătoare decît în depozitul de la Pîhnești¹¹¹. Deși îi lipsesc elementele de prindere de pe porțiunea de la marginea încă bine păstrată, această piesă ar putea fi considerată ipotetic drept un umbo de scut.

Acul cu capul globular ajutat constituie, de asemenea, o piesă rar întâlnită, fără prea multe analogii. Un exemplar întrucîtva asemănător se cunoaște în depozitul de la Băleni¹¹² și un al doilea la Dancu¹¹³ provenit dintr-o descoperire întâmplătoare și datînd probabil din aceeași epocă, ambele însă fără piesa mobilă în formă de frunză de salcie. Un ac cu capul globular a fost descoperit și în săpăturile de la Tîrpești, dar este încă inedit¹¹⁴. Faptul că nu se găsesc piese asemănătoare în Transilvania și în zonele de la vest de Carpați ne determină să-l considerăm, împreună cu acele de la Dănești, Tîrpești și Băleni, drept o creație a regiunilor de la est de Carpați.

Celălalt ac, cu ureche, are analogii la exemplarele aparținînd culturii Noua descoperite la Cavadinești¹¹⁵ și Gîrbovăț¹¹⁶, precum și în depozitul de la Băleni¹¹⁷.

¹⁰³ M. Petrescu-Dîmbovița, *DBR*, p. 53, pl. 27/13.

¹⁰⁴ Idem, p. 85, pl. 121/7.

¹⁰⁵ *Ibidem*, p. 92—93, pl. 138/15.

¹⁰⁶ *Ibidem*, p. 95—97, pl. 152/9, 11—13.

¹⁰⁷ *Ibidem*, p. 108, pl. 198/9.

¹⁰⁸ *Ibidem*, p. 114—117, pl. 229/10 ; 230/4, 8 ; 233/5, 11.

¹⁰⁹ *Ibidem*, p. 118—119, pl. 276/9.

¹¹⁰ V. A. Dergacev, *op. cit.*, p. 11—12, pl. 3/20.

¹¹¹ Cf. nota 12.

¹¹² I. T. Dragomir, *Danubius*, I, 1967, p. 90 ; idem, *Inventaria archaeologica. Roumanie*, fasc. 4, R 18, *Le depot de l'age du bronze tardif de Băleni*, EA, 1967, 18 e ; M. Petrescu-Dîmbovița, *DBR*, p. 73—74, pl. 74/47.

¹¹³ Em. Zaharia și N. Zaharia, *SCIV*, 1—2, VI, 1955, p. 180, fig. 10 ; M. Petrescu-Dîmbovița, *SCIV*, 3—4, IV, 1953, p. 446.

¹¹⁴ Informație S. Marinescu-Bîlcu căreia îi mulțumim și cu acest prilej.

¹¹⁵ M. Petrescu-Dîmbovița, *Arh. Mold.*, II—III, 1964, fig. 7/13, p. 261—262 ; I. T. Dragomir, *Săpăturile arheologice de la Cavadinești*, *Materiale VII*, 1961, p. 155, fig. 3/2.

¹¹⁶ A. C. Florescu, Șt. Rugină, D. Vicoveanu, *Așezarea din epoca bronzului târziu de la Gîrbovăț*, *Danubius I*, 1967, p. 79, fig. 7/2, p. 86.

¹¹⁷ I. T. Dragomir, *Danubius I*, 1967, p. 96, fig. 1/9—10 ; idem, *Inventaria archaeologica. Roumanie*, fasc. 4, R 18, EA, 1967, R 18/b, 29, 30.

Butonul de bronz de la Tătărăni își găsește asemănări în depozitele de la Ulmi—Liteni¹¹⁸, Băleni¹¹⁹, Heleșteni¹²⁰ și Hîndești¹²¹ din Moldova, toate acestea fiind datate la sfîrșitul epocii bronzului într-o etapă corespunzătoare culturii Noua. Aceleași perioade îi aparțin și butonii din depozitele transilvănene de la Balc¹²², Dornănești (depozitul II)¹²³, Minișul de Sus¹²⁴ și Lozna¹²⁵.

De asemenea, în Transilvania se găsesc analogii și în depozitele din Ha A₁ de la Band¹²⁶, Șpălnaca (depozitul II)¹²⁷, Uioara de Sus¹²⁸ și în depozitul din Ha B₁ de la Tăuteu¹²⁹.

O altă piesă — ciocanul derivat din forma de celt, are puține analogii și numai în depozitele de la Draja de Jos¹³⁰ de la sfîrșitul epocii bronzului și în depozitele de la Ocna de Fier¹³¹ și Șpălnaca (depozitul II)¹³² din prima epocă a fierului (Ha A₁).

Depozitul de la Tătărăni este alcătuit din puține obiecte, cu greutate redusă, asemănându-se în această privință cu celelalte depozite de bronzuri cunoscute pînă acum în Moldova. Ceea ce îl individualizează întrucîtva este marea varietate, fiind atestate următoarele tipuri: brățara, celtul, ciocanul-celt, cupa, secera, acul (două variante) și butonul, alcătuiind deci șapte forme deosebite din cele 13 piese cîte îl compun.

În privința originii obiectelor, depozitul face parte din categoria depozitelor mixte în care alături de obiectele de import transilvănean se întîlnesc și materiale de origine sud-est carpatică.

Dintre piesele care pot fi considerate după analogiile citate drept importuri transilvănene se numără în primul rînd brățările, apoi secera cu limba la mîner și, cu probabilitate, butonul și ciocanul-celt. Celtul de tip sud-estic poate fi un produs local sau, mai puțin probabil, un import răsăritean, în aceeași situație aflîndu-se și cele două ace ca și, cupa (ceașca), a cărei origine, deocamdată, nu poate fi stabilită.

Relativ la datarea depozitului observăm că acesta se compune din piese care pe baza analogiilor se pot încadra numai la sfîrșitul epocii bronzului cît și din obiecte care se datează mai larg la sfîrșitul epocii bronzului și începutul primei epoci a fierului.

¹¹⁸ Marilena Florescu, *Depozitul de obiecte de bronz de la Ulmi—Liteni*, *Arh. Mold.*, I, 1961, p. 118—119, fig. 4/3=3/13; M. Petrescu-Dîmbovița și Marilena Florescu, *op. cit.*, R 41/9; M. Petrescu-Dîmbovița, *DBR*, p. 77—78, pl. 88/17.

¹¹⁹ I. T. Dragomir, *Danubius I*, 1967, p. 90, fig. 9/1—4, 7—10, p. 104; idem, *Inventaria archaeologica, Roumanie*, fasc. 4, R 18, EA, 1967, 18 a și c; M. Petrescu-Dîmbovița, *DBR*, p. 73—74, pl. 74/14—23.

¹²⁰ Ion Mitrea, *Depozitul de bronzuri de la Heleșteni*, *Mem. Ant.*, III, 1971, p. 188, fig. 1/4, p. 184; M. Petrescu-Dîmbovița, *DBR*, p. 75, pl. 82/15.

¹²¹ V. A. Dergacev, *op. cit.*, p. 26 și p. 25, fig. 10/16.

¹²² M. Petrescu-Dîmbovița, *DBR*, p. 52, pl. 22/15.

¹²³ Idem, p. 59, pl. 46/6.

¹²⁴ *Ibidem*, p. 64, pl. 55/2.

¹²⁵ *Ibidem*, p. 63, pl. 52/12—13.

¹²⁶ *Ibidem*, p. 82—83, pl. 116/27.

¹²⁷ *Ibidem*, p. 108—112, pl. 211/6, 10—12.

¹²⁸ *Ibidem*, p. 114—117, pl. 248.

¹²⁹ *Ibidem*, p. 136—137, pl. 331/4—5.

¹³⁰ *Ibidem*, p. 78—79, pl. 89/6.

¹³¹ *Ibidem*, p. 100, pl. 167/7.

¹³² *Ibidem*, p. 109, pl. 195/10.

Dintre exemplarele ce aparțin sfârșitului epocii bronzului enumerăm celul de tip sud-estic (tipul transilvănean, varianta răsăriteană) care în Moldova este atestat numai în depozitele ce aparțin acestei etape, acul cu capul globular și piesă mobilă și acul cu ureche.

Secera cu limbă la mîner, ciocanul, butonul și brățările au analogii, așa după cum am arătat, în depozitele din Transilvania, Muntenia și Dobrogea de la sfârșitul epocii bronzului și începutul primei epoci a fierului. Întrucît din depozitul celui și acele circulă pe o perioadă mai scurtă și bine determinată, apreciem că întreg depozitul de la Tătărăni poate fi datat în etapa Bronzului de sfârșit, adică în secolul XIII î.e.n. Raportat la bronzurile caracteristice pentru această perioadă depozitul se încadrează în seria Uriu-Domănești din Transilvania ori Draja de Jos—Oinac din Muntenia sau Rîșești—Băleni din Moldova¹³³ care corespund în parte cu așezările și necropolele culturii Noua din secolele XIII—XII î.e.n.

În privința cauzelor care au determinat îngroparea unui număr relativ mare de obiecte de bronz din Moldova, se pare că nu este suficient a lua în considerare deplasările interne și frământările din sînul purtătorilor culturii Noua pentru a explica această situație. Noi înclinăm să credem că îngroparea depozitelor, ca fenomen general care se produce acum, se datorează și începutului deplasărilor dinspre vest sau chiar dinspre nord a purtătorilor culturii hallstattiene cu ceramică canelată ce vor determina însemnate modificări în structura etno-culturală și vor determina trecerea la prima epocă a fierului și în spațiul est-carpatic¹³⁴. Din acest punct de vedere, credem că încadrarea cronologică a depozitului ar putea fi ceva mai bine precizată dacă îl vom raporta doar la intervalul dintre sfârșitul culturii Noua II și începutul Ha A₁.

Faptul că în Moldova depozitele de bronzuri au greutatea mică, sînt lipsite în majoritate de turte de bronz, au puține obiecte, conțin numeroase importuri, constatări valabile și pentru depozitul de la Tătărăni, sînt dovezi care arată că metalurgia bronzului la răsărit de Carpați era mai puțin dezvoltată.

Din acest punct de vedere, Moldova rămîne tributară Transilvaniei și zonelor estice după cum o dovedește numărul mare de importuri, obiectele de bronz fiind vehiculate în special de purtătorii culturii Noua.

Dar, se pare că se poate vorbi și de o contribuție proprie, constînd din celul de tip transilvănean varianta răsăriteană ca și acul cu cap globular, ajurat și cu piesă mobilă acestea fiind o creație a regiunilor de la est și sud de Carpați.

Depozitul de la Tătărăni se dovedește a fi important deoarece o serie de forme necunoscute sau insuficient atestate, cum ar fi cupa (ceașca) și acul cu cap globular, ajurat și piesă mobilă, apar pentru prima dată într-un context cu obiecte relativ bine datate.

De asemenea, în depozitele din Moldova, ciocanul-celt și secera à languette cu nervuri pe lamă și mîner se întîlnesc acum pentru prima dată.

¹³³ M. Rusu, *Die Verbreitung der Bronzehorde in Transilvanien vom Ende der Bronzezeit bis in die Mittlere Hallstattzeit*, Dacia N.S., VII, 1963, p. 179 și urm.; cf. Müller-Karpe, *Beiträge zur Chronologie der Urnenfelderzeit nördlich und südlich der Alpen*, Berlin, 1959, p. 228, pl. 64; M. Petrescu-Dîmbovița, *DBR*, p. 21.

¹³⁴ A. Laszló, *Începuturile primei vîrste a fierului pe teritoriul Moldovei. Unele rezultate și probleme, Cercetări istorice VII*, 1976, p. 61—69; cf. și L. A. Novicova, *op. cit.*, p. 48—57.

**LE DÉPÔT DE BRONZES DE TĂTĂRĂNI (COMMUNE DE DĂNEȘTI,
DÉPARTEMENT DE VASLUI)**

R é s u m é

Un nouveau dépôt d'objets de bronze a été découvert, en 1978, dans village Tătărăni, commune de Dănești, département de Vaslui.

Le dépôt est composé d'une hache à douille de type transylvain, variante orientale (ou de type sud-estique), un marteau à douille, une faucille à languette, deux aiguilles, un bouton, six bracelets et un coupe. Le poids total est de 903 grammes.

Des pièces semblables, découvertes dans les régions limitrophes de la Moldavie, ont offert la possibilité d'établir l'origine des objets du dépôt de Tătărăni. On considère que les bracelets, la faucille à languette et probablement le bouton et le marteau ont été importés de Transylvanie; quant aux autres objets (la hache de type sud-estique, les deux aiguilles et probablement la coupe) ils peuvent être des produits locaux. Il est moins probable qu'ils aient été importés de l'Est.

Quant à la date des objets faissant partie de ce dépôt, tels que le marteau, la hache à douille et les deux aiguilles, ce dépôt est considéré, comme datant du XIII^e siècle av.n.e., à une étape correspondant à la civilisation de Noua.

Par rapport aux bronzes typique de cette époque, ce dépôt a été inclus dans la série Uriu—Domănești de Transilvanie ou dans la série Rîșești—Băleni de Moldavie.

L'auteur considère qu'on peut inclure, avec plus de précision, ce dépôt dans l'intervalle Bronz D — Ha A₁, quand les tribus thraces à céramique canellée se sont déplacés.