

CONSIDERAȚII ASUPRA ANSAMBLULUI DE ARTĂ DE LA SCHEIA

DOINA MUNTEANU

Cătitorie a lui Vasile Lupu, puțin înainte de 1636¹, biserica „Sf. Gheorghe” din Scheia² — județul Iași, construcție din lemn de plan dreptunghiular³ păstrează, ca multe edificii religioase din această perioadă, un valoros ansamblu de artă.

Semnălam, mai întâi, iconostasul — ca structură arhitectonică și decorație —, apoi pictura pe lemn aferentă acestuia, în special friza de icoane praznicare și, în fine, două icoane mari, care, așa cum se va vedea, ridică probleme deosebite — de reconstituire și datare.

Structura arhitectonică a iconostasului bisericii din Scheia tipică pentru iconostasele românești cu trei frize de icoane, se modifică datorită supralățării frizei centrale (icoanele apostolilor), sporind astfel efectul de verticalitate și monumental (vezi fig. 9). Elementele decorative ale iconostatului sînt subordonate funcționalului, reducîndu-se doar la spațiile strict intermediare picturii; repertoriul ornamental, dispus prin repetiție cu efect de continuitate se limitează la elemente florale și vegetale stilizate, obținute prin excizie și creînd, în general, un efect plat (Fig. 1, 2). Structura arhitectonică⁴ a iconostasului se caracterizează printr-un *parapet de tip I*, cu arhitrava sprijinită direct pe colonete, *arhitrava* fiind decorată numai cu motive vegetale, deci de *tip II*, apoi prin *frize de icoane, tot de tip II* (tranziția între arhitravă și grindă este de formă unei „balustrade” cu motive decorative vegetale), prin *timpane de tip I*, cu decorație vegetală și, în fine, printr-un *coronament de tip I* (avînd o parte centrală și două părți laterale). În general, putem aprecia că repertoriul și ponderea ornamentului la bisericile moldovenești ale secolului XVII sînt ceva mai reduse decît ale celor din Muntenia, aparținînd aceleiași perioade; iconostasele din Moldova își păstrează aspectul funcțional, dînd prioritate spațiului pictat. Datorită faptului că pictura iconostasului de la Scheia a suferit repicături pe toate trei frize de icoane, la care se adaugă și starea avansată de degradare a icoanelor praznicare, analiza stilistică integrală a scenelor este dificilă. Cercetînd ceea ce s-a păstrat din vechea pictură, evi-

¹ Victor Simion, Ana Dobjanschi, *Artă în epoca lui Vasile Lupu*, ed. Meridiane, București, 1979, p. 105.

² Despre satul Scheia vezi: Gh. Ghibănescu, *Surele și Izvoade*, vol. X (Studii și documente cu privire la familia Râșcanu), Iași, 1915, p. 161—164.

M. Costăchescu, *Documente moldovenești de la Bogdan 1504—1517*, București, 1940, p. 35.

³ G. Panait, T. Eliad, *Monumente de artă bisericească din Moldova*, în „Mitropolia Moldovei și Sucevei”, nr. 7—9/1969, p. 482.

⁴ * * * *Anuarul Administrației Casei Bisericii*, 1909, p. 442 (se amintește repararea bisericii de lemn în 1886).

⁵ Pentru tipologii și structuri de iconostase vezi: Florentina Dumitrescu, *Sculptura în lemn brîncovenească*, în „Pagini de artă veche românească”, III, ed. Acad. R.S.R., București, 1974, p. 147.



Fig. 1 – Ușile împărățești de la biserica „Sf. Gheorghe”, Schela

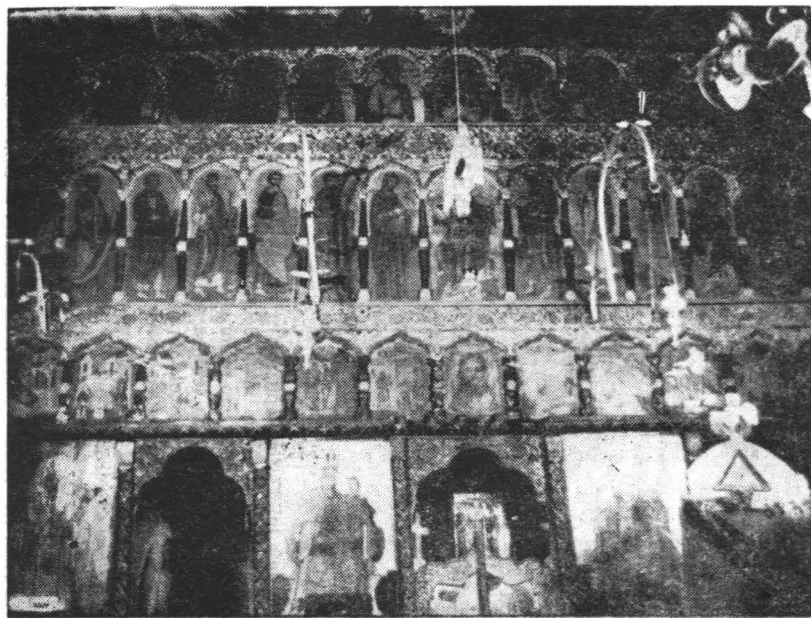


Fig. 2 – Iconostasul



Fig. 3 — Detaliu icoana „Răstignirea”



Fig. 4 — Detaliu icoana „Nașterea Fecloarei”



Fig. 5 — Icoana „Isus Christos“



Fig. 6 — Icoana „Maica Domnului“



Fig. 7 — Icoana „Nașterea lui Isus Christos”



Fig. 8 — Icoana „Călătoria regilor magi”

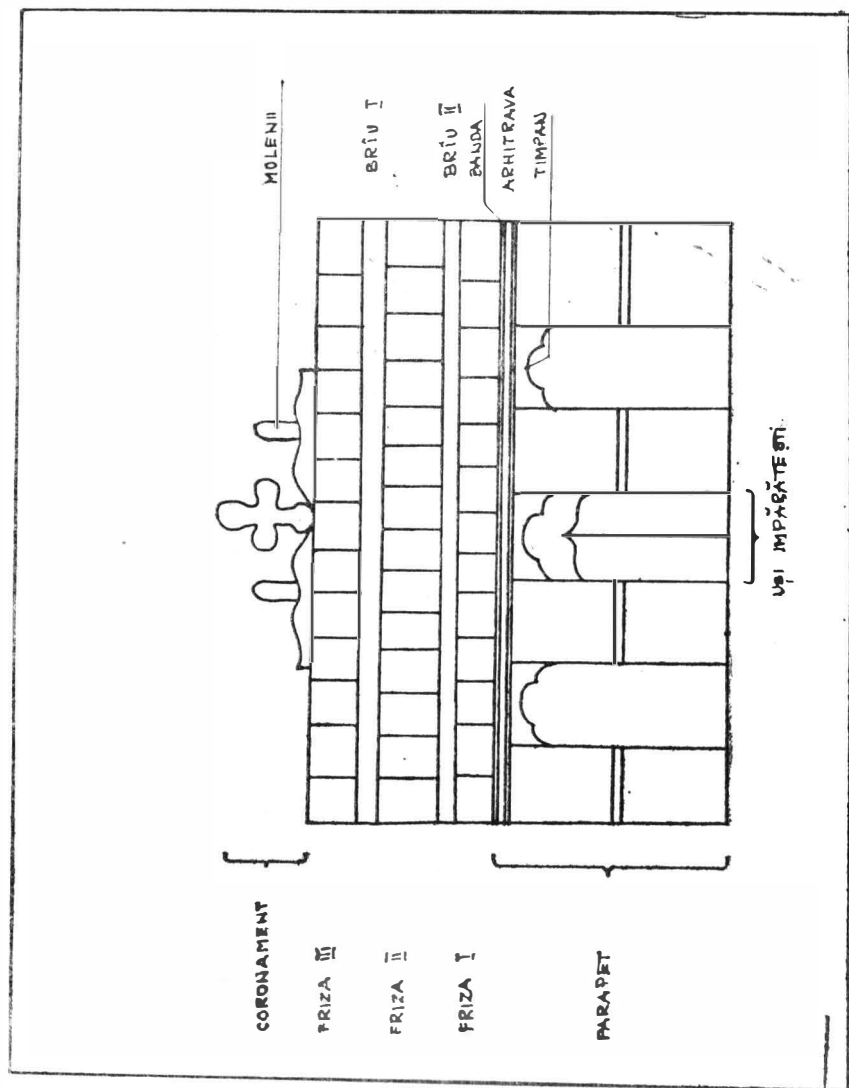


Fig. 9 — Structura arhitectonică a iconostasului de la Scheia

dențiem următoarele : rezolvări perspective de tip renașcentist, dispoziția simetrică și hierarhismul personajelor subliniat și de caracterul preponderent grafic al scenelor (Fig. 3).

Încercările de portretizare și individualizare a unor personaje precum și rezolvările plastice ale detaliilor arhitecturale sînt elemente care conduc la afirmația că, în plin secol al XVII-lea, independent de programul iconografic, pictura comportă elemente laice și autohtone (Fig. 4).

Toate acestea, ca și gama cromatică restrînsă (fond auriu, roșu, ocru, verde — aplicate pe un strat fin de grund) sînt argumente ce plasează pictura de la Scheia în prima jumătate a secolului al XVII-lea.

În biserica „Sf. Gheorghe” de la Scheia, provenind probabil de la altă biserică, se mai găsesc alte două icoane mari — Maica Domnului și Isus Christos (98×70 cm) — și șase icoane (17,5 \times 15,9 cm) acestea din urmă decupate din părțile laterale ale icoanei Maicii Domnului.

După amplexarea realizării scenelor, în sensul reprezentării cit mai complete a erminiei, după modul de rezolvare a volumelor, apoi a diferențierilor tonale prin ușoare modulări, în fine, după un plus de decorativism — apreciem că aceste două icoane mari și evident, cele șase icoane pot fi datate spre sfârșitul secolului al XVII-lea și începutul secolului al XVIII-lea. Din inscripția existentă la partea inferioară a icoanei lui Isus Christos aflăm că pictura a fost realizată de Ioan Paisian, fără să se indice și anul.

Din grupul de icoane mici⁵ menționăm icoana „Nașterea Măicii Domnului” pentru prezența elementului laic — cei doi copii amplasați lateral grotei — și icoana „Călătoria regilor magi” — ca exemplu de compoziție circulară închisă și de redare a mișcării (Fig. 7, 8).

Deosebit de important prin valoarea sa artistică și istorică, cu referire directă la epoca lui Vasile Lupu, ansamblul de artă de la Șcheia poate fi considerat ca moment reprezentativ, de referință în evoluția artei românești.

CONSIDÉRATION SUR L'ANSAMBLE D'ART DE SCHEIA

R é s u m é

L'Iconostase de l'église Saint George de Schela — dép. Iassy présent des éléments de composition, de décoration et de peinture qui appartient, du point de vue de l'histoire d'art roumain, au XVII-ème siècle. Il y a encore deux icônes signées par Ioan Paisian, plus décoratives que celles de l'Iconostase, probablement situées à la limite entre le XVII-ème siècle et de XVIII-ème siècle.

On peut dire que le monument de Schela est un important ensemble d'art pour l'étude de l'évolution artistique de la Moldavie.

⁵ Icoanele au următoarele scene: Bunavestire, Adorația Magilor, Nașterea lui Isus Christos, Acoperământul Măicii Domnului, Călătoria regilor magi și Asedul Constantinopolului.