

120 DE ANI DE LA ÎNFIINȚAREA PINACOTECII NAȚIONALE ȘI A ȘCOLII DE ARTE FRUMOASE DIN IAȘI ȘI 80 DE ANI DE LA MOARTEA LUI GHEORGHE PANAITEANU — BARDASARE

CLAUDIU PARADAIS și MARIA PARADAISER

Se împlinesc anul acesta opt decenii de la moartea lui Gheorghe Panaiteanu-Bardasare, fondatorul Pinacotecii Naționale și al Școlii de bele-arte din Iași, instituții inaugurate — în premieră pe țară — la 26 octombrie 1860, așadar, cu 120 de ani în urmă.

Identificându-se cu destinul acestora, sacrificându-și propria creație artistică în folosul lor, trăind aproape jumătate din viață numai prin ele și pentru ele, Gheorghe Panaiteanu-Bardasare nici nu ar putea fi evocat altfel — în toată plenitudinea personalității sale — decît odată cu instituțiile pe care le-a creat și pentru existența cărora a luptat curajos împotriva tuturor vicisitudinilor istoriei și a stihiiilor birocratice care s-au abătut asupra lor, cit ele s-au aflat sub conducerea sa.

În acest scop ne stau la îndemînă numeroase documente și mărturii, editate și inedite, unele revelatoare pentru frământările pe care le-a trăit acest om, pentru devotamentul și tenacitatea de care a fost capabil. Multe documente, emanînd chiar de la el și avînd un pronunțat caracter memorialistic, au fost utilizate — ca sursă informativă de prim rang — în elaborarea comunicării de față, oferindu-ne adeseori prilejul sublinierii unor aspecte mai puțin cunoscute din activitatea sa, al unor precizări utile și, nu rareori, al corijării unor inadvertențe care au circulat și mai circulă încă prin bibliografia de specialitate referitoare la viața artistică pe care a polarizat-o Panaiteanu în jurul celor două instituții create de el, cu privire la premisele și consecințele acesteia.

În unele publicații din secolul trecut, ca și în altele din secolul nostru, se considera „fără exagerare” că Gheorghe Panaiteanu-Bardasare „a deschis drumul artelor frumoase indigene”¹, că el „a aprins cea dintîi făclie spre drumul artelor frumoase din Iași”², că el este „cel dintîiu pictor al Moldovei, omul care va pune bazele, în Iași și-n toată Moldova, unei tradiții artistice, rezeamată pe adevărata știință, căpătată la școlile cele mari ale Apusului”³. Se mai considera, de asemenea, că „nepornind de la nici o tradiție picturală din țara sa, arta lui Panaiteanu nu va avea nici o legătură cu trecutul românesc, ci va reprezenta fidel și cu mijloace modeste, caracterul, maniera și felul de execuție al școalei în care își făcuse învățătura”⁴). Evident, aceste afirmații sînt numai parțial valabile. Gheorghe Panaiteanu-Bardasare nu a fost nici în timp, nici sub raport valoric „cel dintîiu pictor al Moldovei”. Eustatie Altini (1772 — 1815) și însuși Gheorghe Asachi (1788 — 1869), mentorul său, l-au precedat și ca „știință căpătată la școlile

¹ M. K. (Mihail Kogălniceanu) *Miscelle*, rev. Propășirea, anul I, 1844, nr. 7, p. 56.

² A. D. Atanasiu, *Gh. Bardasare — Panaiteanu și înființarea Pinacotecii și Școalei Artelor Frumoase din Iași*, Arhiva, anul XV, nr. 2, Iași, 1904, p. 63.

³ Elena Zara, *G. Panaiteanu-Bardasare și Constantin Stahi*, București, 1937, p. 6.

⁴ Idem.

cele mari ale Apusului“ și ca pionieri ai clasicismului academist în Moldova și ca organizatori de învățămînt artistic; Gheorghe Lemeni și Gheorghe Năstăsescu s-au afirmat odată cu el, vădind resurse creatoare cel puțin echivalente, iar unii dintre discipolii săi — C. D. Stahi, Em. P. Bardasare, Gheorghe Popovici — l-au depășit simțitor. În ceea ce privește afirmația că Gheorghe Panaiteanu-Bardasare nu a pornit „de la nici o tradiție picturală din țara sa“, trebuie să subliniem, dimpotrivă, că meritul său constă tocmai în faptul că, pornind de la tradițiile clasicismului autohton, înfiripate la Iași către sfîrșitul secolului al XVIII-lea și dezvoltate, printr-o direcționare sistematică de către Gheorghe Asachi, în prima jumătate a secolului al XIX-lea, el a izbutit să consolideze aceste baze de la care a pornit, atît prin exemplul propriei creații — considerată de unii cercetători „forma cea mai completă și mai evoluată a clasicismului în Moldova, alături de Stahi“⁵ — cît și prin organizarea unui învățămînt artistic viabil, în spirit clasicist, așa cum îl inițiază cu ani în urmă Gheorghe Asachi la „clasul de zugrăvitură“ al Academiei Mihăilene.

S-a observat mai de mult că Gheorghe Panaiteanu-Bardasare nu trebuie considerat ca un inițiator în istoria artelor plastice moderne din Moldova — cu toate că a fondat Pinacoteca Națională și Școala de arte frumoase din Iași —, ci ca „un inel în lanțul evoluției spre asimilarea picturii moderne, fără a adăuga nimic nou, în ceea ce privește concepția, față de predecesori“, meritul său incontestabil fiind așadar acela de „animator... de continuator al tradiției lăsată de Asachi“⁶. Într-adevăr, dacă clasicismul cu lunga sa trenă academistă a dominat în exclusivitate școala de pictură ieșeană din secolul al XIX-lea și din primele două decenii ale secolului nostru, faptul li se datorează în cea mai mare măsură lui Gheorghe Asachi. El însuși pictor, format în atmosfera clasicismului vienez (1805–1808) și mai ales a celui român (1808–1812), cu unii dintre corifeii acestuia — cum ar fi Antonio Canova, de pildă — Gheorghe Asachi își va pune pecetea propriei sale formații spirituale asupra vieții artistice ieșene vreme de aproape un secol. Organizînd diverse forme de învățămînt artistic în Moldova — la Școala franceză dela Miroslava, la „Gimnazia Vasiliană“ de la „Treierarii“, sau la Academia Mihăilăneană — Asachi a încadrat catedrele respective cu profesori clasicizanți din țările în care el însuși se formase ca artist, sau din alte țări puternic dominate de academism. Pentru „începuturile zugrăviei“ îl invită la Școala franceză de la Miroslava pe vienezul Hönig; pentru „caligrafie și desen de peisagii“, pentru „desemnul figurilor“ și pentru „zugrăvitura istorică în oilou“ îl invită la „Gimnazia Vasiliană“ pe germanii Iosif Adler și Johann Müller, iar ceva mai tîrziu, la conducerea cunoscutului „clas de zugrăvitură“ al Academiei Mihăilene îl va numi pe italianul Giovanni Schiavoni, cel mai prețuit dintre profesorii străini angajați de Asachi la Iași. La rîndul lor, primii absolvenți ai „clasului de zugrăvitură“ sînt îndrumați pentru specializare în țările din care proveneau foștii lor profesori academisti, ocolindu-se cu prudență Franța care trecea prin profunde transformări social-politice și cultural-artistice, frîmțări pe care atît Gheorghe Asachi, cît și Mihail Sturza, domnul Moldovei, nu le priveau cu ochi buni⁷. Gheorghe Năstăsescu este trimis la Roma; Gheorghe Lemeni și Gheorghe Panaiteanu-Bardasare sînt trimiși la München, oraș apreciat pe atunci ca o adevărată „Atenă“ a Germaniei. Întorcîndu-se de la München, după 18 ani de studii, Gheorghe Panaiteanu organizează Școala de arte frumoase din Iași pe care o va conduce timp de peste trei decenii (1860–1892), imprimîndu-i orientarea academistă a propriei sale formații artistice. La rîndul lor, absolvenții acestei școli — Const. D. Stahi, Emanoil P. Bardasare, Dimitrie Tronescu, Gheorghe Popovici, Octav Băncilă ș.a. — vor fi și ei trimiși la specializare în țările și în orașele în care fuseseră cu ani în urmă înaintașii lor, ajungînd apoi ei înșiși profesori și directori ai Școlii de bele-arte din Iași ale cărei destine le-au canalizat pe același făgaș academist, trasat dintru început de Gheorghe Asachi... Astfel se explică faptul că cei mai mulți și cei mai de seamă pictori moldoveni din secolul al XIX-lea s-au format în primul rînd la München și la Roma, făcînd să întîrzie atîta vreme academismul în capitala Moldovei. Acel *spiritus rector* de esență clasicizantă, al cărui *primum mobile* a fost Gheorghe Asachi, s-a perpetuat — canonizat rigid — în succesiunea unor discipoli docili, trecînd ca o stafetă din generație în generație. Treptat însă forța sa de penetrație începe să slăbească. Octav Băncilă, de pildă, a studiat la München, dar nu s-a conformat decît parțial programului academist, iar Nicolae Tonitza i-a

⁵ Lucia Drăcopol Ispir, *Clasicismul în pictura românească*, București, 1939, p. 32.

⁶ Idem, p. 33.

⁷ Prin 1835, „Mihail Sturza îi transferă de la studii din Franța, în Germania, atît pe fiul său Dumitrache și Grigore cît și pe Mihail Kogălniceanu care se afla împreună cu ei. În acest sens fusese sfătuit și de consulul rus, care îl atrase atenția Măriei Sale că nu se cuvenea ca să-și țină copiii într-o țară prea liberală, pe marginile anarhiei“ (Cf. George Călinescu, *Istoria literaturii române de la origini pînă în prezent*, București, 1941, p. 169).

plătit și mai puțin tribut. Trimiși de la Iași sau din alte orașe ale țării, nici ceilalți pictori români care au studiat la München spre sfârșitul secolului trecut și începutul secolului nostru — Luchian, Petrașcu, Vorel, Hirlescu, Steriade ș.a. — nu mai cad sub conul de influență al academismului. Dealtfel, însăși capitala Bavariei, multă vreme bastion european al academismului anacronic, devenise între timp cu totul altceva. Împotriva normelor academiste, incompatibile cu avântul și fantezia creatoare, se produc spre sfârșitul secolului al XIX-lea — atât la München cât și în alte centre din Germania — mișcări violente care pun întreaga artă clasică într-o succesiune și ireductibilă contradicție cu simbolismul și secesionismul, cu grupările „Jugendstil”, „Der Blaue Reiter” și „Die Brücke”, toate la un loc pregătind apariția expresionismului, curent cu rezonanțe universale și cu profunde implicații atât în artele plastice cât și în literatură, muzică și teatru. Depășit în apusul Europei, unde se împotmolise de aproape două veacuri în academism, clasicismul a constituit o etapă necesară în dezvoltarea artelor moderne românești din prima jumătate a veacului al XIX-lea, subordonându-se — ca și în alte țări europene — programului general de luptă ideologică, politică, socială și națională al burgheziei în ascensiune. Sub acest raport, inițiativa lui Asachi de a organiza un învățământ artistic românesc cu orientare clasicizantă, ca și diriguirea acestuia spre un conținut patriotic, mai cu seamă spre subiectele pilduitoare din istoria noastră națională, au corespuns întocmai etapei istorice respective. Lui Gheorghe Panaiteanu-Bardasare, așa cum s-a mai spus, i-a revenit meritul continuării și consolidării acestor inițiative care, pe lângă misiunea lor ideologică, au avut ca efect și educarea gustului public într-un spirit artistic nou, diferit de cel feudal-religios, ceea ce a netezit realmente drumul către noile etape ale artelor moderne românești.

Dăruindu-se exemplar acestei cauze, pictorul afirma, într-un memoriu către Ministerul Instrucțiunii Publice, că lucrează pentru realizarea ei „poate de douăzeci de ori mai mult decât dorește onorabilul minister”, deoarece progresele rapide înregistrate în dezvoltarea „talentului junimei noastre îl satisfac pe subsemnatul, făcându-l să nu se urnească de la școală de dimineața până seara și să-și sacrifice timpul, bucuria și zeluș pentru plantarea și răspîndirea științelor artistice pe pământul României”⁸. Această putere de sacrificiu izvoră din convingerea neștrămutată a lui Gheorghe Panaiteanu-Bardasare că „artele frumoase au misiunea de a înnobila și înălța cultura unui popor prin dezvoltarea gustului estetic”⁹.

* * *

Toate demersurile care s-au făcut în vederea înființării Pinacotecii și a Școlii de belle-arte din Iași s-au prevalat de valoarea tablourilor donate de Scarlat Vârnăv, chiar dacă numele donatorului nu era pomenit decât arareori în demersurile respective¹⁰. Cunoșcînd bine acest adevăr, Gheorghe Panaiteanu-Bardasare îl relatează în mod categoric: „Temelia acestei Pinacoteci s-a pus... la 1846 de către defunctul Sofronie (Scarlat) Vîrnăv prin donațiunea colecțiunii de tablouri pe care a cumpărat-o licitativ de la marquisul Las Marismas din Paris în zilele de vineri și sîmbătă, în 19 și 20 decembrie, anul 1845, precum dovedește catalogul tablourilor, imprimat la Paris în același an”¹¹.

Întrucît în perioada cînd s-a făcut această donație, Pinacoteca încă nu exista, lucrările lui Vârnăv au fost depozitate la Biblioteca Gimnaziului academic — care își avea sediul în vechea clădire a Academiei Mihăilene — rămîind depozitate acolo vreme de zece ani.

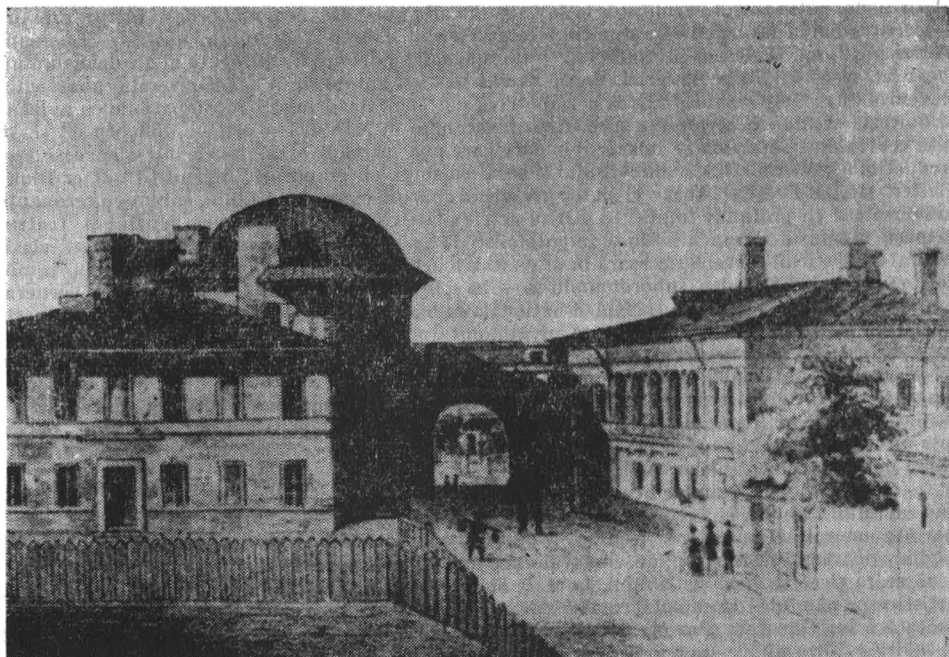
Numai la cîteva luni după Unirea Principatelor Române, cînd, sub domnia lui Alexandru Ioan Cuza, condițiile istorice devin mult mai favorabile dezvoltării învățămîntului, culturii și artei românești, V. Alecsandrescu — Urechîă, care era pe atunci șeful secțiunii I

⁸ Arhivele Statului Iași, Fond 183, ds. 1/1864, f. 10.

⁹ Arhivele Statului Iași, Fond 183, ds. 2/1871, f. 51, „Petiția” lui Gh. Panaiteanu, nr. 52/15 iulie 1871, către Președintele Comitetului județean Iași.

¹⁰ În redactarea acestei părți, referitoare la înființarea, evoluția și dezvoltarea Pinacotecii Naționale din Iași, autorii au folosit extrase din următoarele lucrări: Claudiu Paradals, *Valori ale picturii românești în Muzeul de artă din Iași*, Iași, 1970; Claudiu Paradals, *Valori ale picturii universale în Muzeul de artă din Iași*, Iași, 1972; Claudiu Paradals, *Muzeul de artă din Iași. Ghid*, Editura Meridiane, București, 1974; Maria Paradais, *Gheorghe Panaiteanu-Bardasare — date noi și precizări cu privire la fondarea Pinacotecii Naționale din Iași*, rev. „Cercetări istorice” (seria nouă), VII, Iași, 1976, pp. 165—173.

¹¹ Arhivele Statului București, M.I.P.C. 426/1893, f. 158.



Academia Mihăileană din Iași. Aici a luat ființă în 1835, „Clasul de zugrăvitură” ale cărui cursuri le-a frecventat Gheorghe Panaiteanu-Bardasare între anii 1835—1840.

din Ministerul Instrucțiunii Publice, își începe demersurile pentru înființarea a așa-numitului *Muzeu național de pictură*, pornind tocmai de la situația în care se afla această colecție.

La 3 noiembrie 1859, el înaintează *Consiliului miniștrilor* un referat în care arată că „Biblioteca colegiului din Iași posedă o colecțiune de 23 tablouri în oile¹² și 40 litografiate, din care multe sînt de valoare reală ca tablouri istorice naționale sau modele de pictură, încît această mică colecțiune poate servi de începutul unui muzeu de pictură națională. La cercetarea ce s-a făcut acestor tablouri, văzînd că cele mai însemnate din ele se găsesc în o stare de ruinare și de labrare, simțînd totodată trebuința ce este pentru națiune de a avea un muzeu istoric de pictură, care s-ar permite cu timpul a-și avea o școală a sa în această frumoasă artă, cu atît mai mult că chiar pînă acum guvernul țării a cheltuit mai multe sume cu trimiterea de tineri pictori români în Italia, subscrisul a crezut de datoria sa a îngriji pentru formarea unui muzeu de pictură națională și, ca început la aceasta, a însărcina pe D. Anastasano, ca pictor român, cu restaurarea tabloanelor îndăunute și sporirea lor cu copierea Domniilor români de pre la deosebitele biserici și alte izvoare, însemnîndu-i-se spre acest finit (= scop) un onorariu din economiile casei clerului.

Acestea, subscrisul are onoarea a le referi onorabilului Consiliu spre cuvenita aprobare”¹³.

Acestui referat i s-a dat următoarea rezoluție: „Se va aștepta aprobarea bugetului”.

În sfîrșit, în ședința din 30 iunie 1860, Adunarea legiuitoare a Moldovei, prezidată de Mihail Kogălniceanu, pe atunci președinte al Consiliului de Miniștri și ministru ad-interim la Culte și Instrucțiune publică, aprobă înființarea Muzeului, a Școlii de arte frumoase și a Universității, toate trei fiind primele instituții de acest fel din țara noastră.

¹² Pe lîngă lucrările donate de Scarlat Vârnăv, la Biblioteca colegiului se mai gîseau și alte opere de artă adunate de Gheorghe Asachi încă de pe vremea *clasului de zugrăvitură*, care a funcționat în cadrul Academiei Mihăilene, între anii 1835—1843.

¹³ Arhivele Statului București, M. C. I.P., Moldova, ds. 518/1859, f. 23.

79-

N O I

Alessandru Ioan I.

Cu mila lui Dumnezeu si vointia Nationala



Principatelor Unite

Moldova si Tara Româneasca

La tot de facia si vestori sanatare

În urma raportului N° 922 al Ministerului nostru Secretariat de Statu cet intervin la Ministeriul de Culte si Instrucțiune Publica din Moldova.

Considerand propunerea inregistrata in actiunile raportului si in vederea § 141 din Regulamentul de Statu.

Amu decretat si decretam:

Art. I. Olin Ballescu din Romania este inlocuit in postul de director al Muzeului din Moldova cu specialitate in istorie, de existenta tabloului actual este acordat Ministeriului de Culte si Instrucțiune Publica din Moldova, este inregistrat in actiunile raportului si in vederea § 141 din Regulamentul de Statu.

Art. II. Si celui de pe nume D. Ministerul nostru Secretariat de Statu cet intervin la Ministeriul de Culte si Instrucțiune Publica din Moldova, este inregistrat in actiunile raportului si in vederea § 141 din Regulamentul de Statu.

Decretul domnesc prin care Gheorghe Panaiteanu-Bardasare „...este întărit în postul de director al Muzeului din Moldova”. (Arhivele Statului București, ds. 518/1859, f. 79).

La 29 august 1860, prin Decretul domnesc nr. 9223, Gheorghe Panaiteanu-Bardasare „este întărit în postul de director al Muzeului din Moldova, cu speciale îndatoriri de a restaura tabloanele actuale ale acestui Muzeu, de a completa albumul național și de a preda la școala de pictură și sculptură ce se va înființa”¹⁴.

În noua sa calitate, Gheorghe Panaiteanu-Bardasare primește ordin de la ministerul tutelar — cu nr. 10.796 din 12 septembrie 1860 — să preia, împreună cu Gheorghe Șiller, operele de artă existente la Biblioteca școlilor.

Vestea înființării — de jure — a Muzeului național de pictură a produs entuziasm în rândurile intelectualității ieșene. La 12 iulie 1860 — deci numai după două săptămâni de la adoptarea măsurii în Adunarea legiuitoare — se primea, la Ministerul Instrucțiunii Publice din Moldova, o scrisoare entuziastă a „Letinântului ALEXANDRU DONICI” „prin care cunoscutul fabulist își exprima dorința, „ca român, de a contribui și el la deschiderea unui asemenea important templu al artelor în Patrie”, rugînd „pre Onor Ministeriu a binevoi să primească pentru noul muzeu... donațiunea din partea” sa „a tabloului original de T. Aman, reprezentînd actul *Unirii Principatelor...* în mărime naturală”. Cu acest prilej, Kogălniceanu are inspirata idee de a pune pe scrisoarea lui Donici următoarea rezoluție: „Primindu-se cu recunoștință hărăzirea făcută, se va aduce la cunoștința Domnului stăpînitor... ca prin ordonanță domnească și publicată să se exprime dăruitorului recunoștința guvernului”. Peste cîteva zile, la 26 iulie 1860, el va redacta un referat către Al. I. Cuza rugîndu-l a exprima dăruitorului, prin alăturata Ordonanță, Domneasca... mulțumire pentru asemenea laudabilă faptă, demnă a servi de model tuturor carii (= celor ce) aspiră a binemerita de recunoștința țării, autorizînd pe subscrisul a o și publica spre obșteasca știință și apăsare”¹⁵.

Acest procedeu — total diferit de tratamentul aplicat donației lui Scarlat Vârnav pe vremea lui Mihail Sturza și chiar a lui Grigore Alexandru Ghica — a stimulat considerabil generozitatea colecționarilor particulari. Pe la mijlocul lunii octombrie a aceluiași an, patrimoniul artistic al instituției se îmbogățește cu încă treizeci de tablouri — românești și străine — pe care le donează un alt colecționar ieșean, avocatul **COSTACHE DASIADÉ**.

Primindu-i-se cu recunoștință ofranda, Mihail Kogălniceanu solicită lui Gheorghe Panaiteanu — la 6 noiembrie 1860 — catalogul colecției lui Dasiade, pentru a redacta, în temeiul acestuia, un referat către Al. I. Cuza, rugîndu-l, ca și în cazul donației lui Donici, să aducă mulțumiri publice colecționarului pentru donația făcută muzeului.

Pînă la inaugurarea muzeului, Panaiteanu a mai obținut de la Ministerul Instrucțiunii Publice o lucrare de Theodor Aman (*Ștefan cel Mare și arcașii*), două lucrări de Gheorghe Năstăseanu (*Cavaler în zale* și *Portretul lui Al. I. Cuza*), un *Portret al mitropolitului Veniamin Costache*, semnat de A. Kauffmann, și un portret anonim.

Deschiderea muzeului a avut loc la 26 octombrie 1860, odată cu solemnitatea inaugurării Universității și în același local cu aceasta, adică în actualul sediu al Filialei Iași a Academiei R. S. România. Patrimoniul său însuma atunci 64 de tablouri în ulei, 18 mulaje în ghips și circa 100 de litografii.

Nucleul cel mai prețios al acestei restrinse colecții era constituit din cele 16 tablouri italiene, spaniole, flamande, olandeze și franceze donate statului de către patriotul moldovean Scarlat V. Vârnav, încă din anul 1847, la care s-au adăugat ulterior donațiile și achizițiile menționate mai sus.

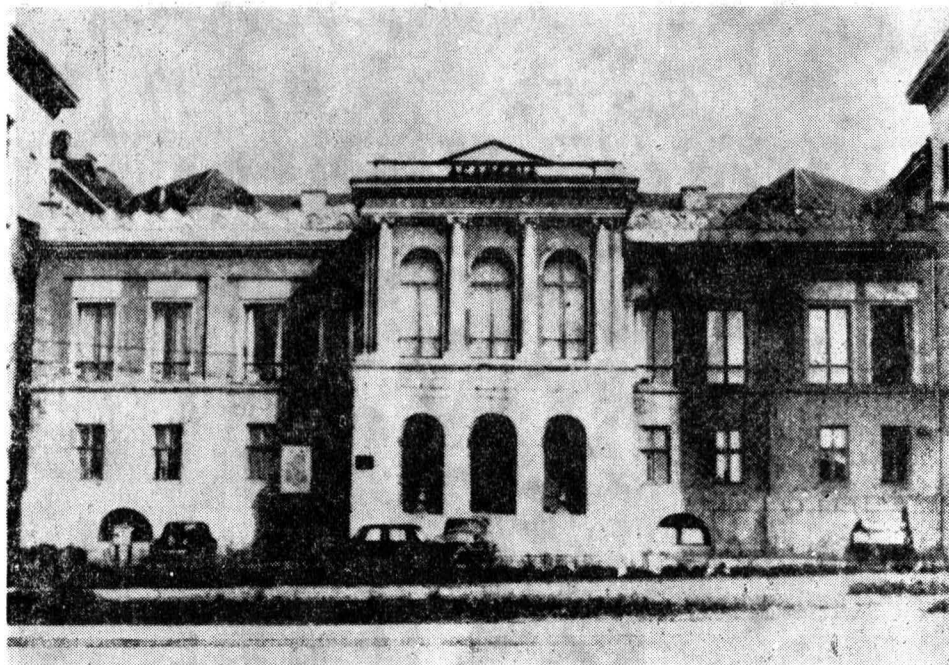
După inaugurare, la 7 aprilie 1861, intră în Muzeu, împrumutată „vremelnicește”, colecția lui Costache Negri, formată din 39 de tablouri atribuite unor maeștri celebri ca Van Dyck, Nicolas Poussin, Tintoretto, Veronese, Salvator Rosa, Carlo Dolci, Giulio Romano, Francesco Solimena, Jan Both etc. Ulterior, la 10 iulie 1874, în urma unor îndelungate tratative purtate de Panaiteanu cu Negri, pe de o parte, cu generalul Tell, Mihail Kogălniceanu și Titu Maiorescu, pe de alta, colecția sa intră definitiv în patrimoniul muzeului, fiind achiziționată la o sumă derizorie care face din ea o cvasidonație...

De-a lungul anilor, patrimoniul Muzeului s-a îmbogățit cu noi lucrări de artă românească și străină provenite atît din donații particulare, cit și din achiziții efectuate de stat. Au mai făcut donații: C. D. Stahi, Gh. Panaiteanu-Bardasare, B. P. Hasdeu, Ioan Aivas, Em. P. Bardasare, Iancu Manolache Codrescu ș.a., iar printre autorii lucrărilor donate de aceștia întîlnim numele pictorilor Niccolò Livaditti, Em. P. Bardasare, C. D. Stahi, Ludovic Stawschi, Eustache Lesueur ș.a.

Mai importante ca valoarea artistică — dar cu mult mai puține — sînt lucrările achiziționate de stat în perioada respectivă. Printre autorii acestora — alături de Constantin Lecca —

¹⁴ Idem, f. 79.

¹⁵ Ibidem, ff. 33, 37.



Palatul Roznovanu, unde la 26 octombrie 1860 a fost inaugurat Muzeul. În prezent aici se află Filiala Iași a Academiei R. S. România.

Em. P. Bardasare, Petre Verussi, Gheorghe Panaiteanu, C. D. Stahi — îi întâlnim și pe cei mai mari pictori români din secolul trecut : Theodor Aman, Nicolae Grigorescu și Ion Andreescu.

După trei decenii de la inaugurare, când Gheorghe Panaiteanu-Bardasare ieșea la pensie (1892), se putea afirma că instituția a prins rădăcini puternice, că s-a integrat în viața spirituală a orașului și a țării, polarizând în jurul ei întreaga mișcare plastică din Moldova.

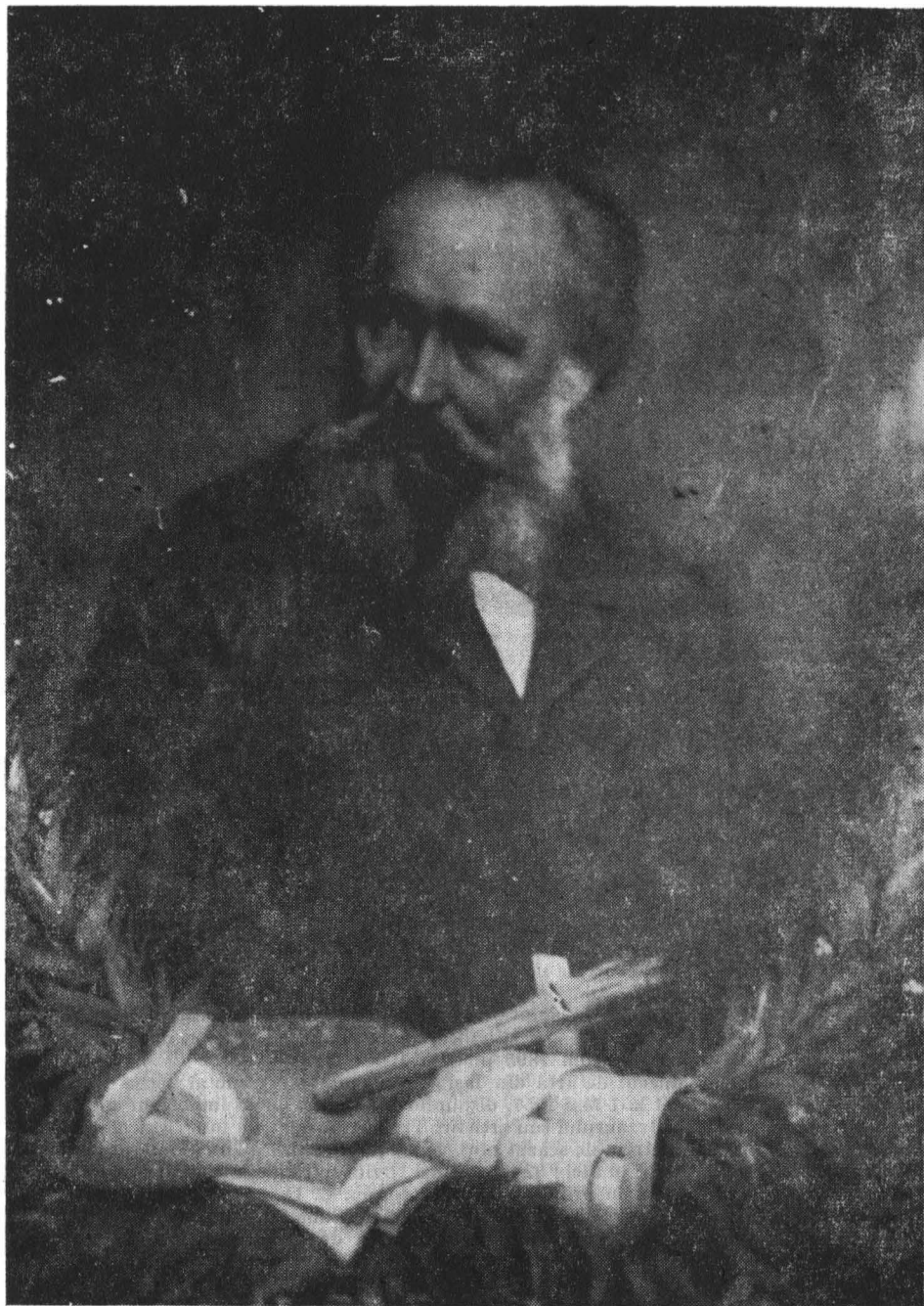
Încă din primii ani ai existenței sale, Muzeul — numit mai tirziu *Pinacoteca Națională din Iași*¹⁶ — a fost mereu în căutarea unui sediu propriu, cu condiții bune de expunere și conservare : în 1860, după cum am văzut, este inaugurat în vechiul local al Universității, unde își are sediul acum Filiala Iași a Academiei R. S. România ; în 1879 se mută în casele lui Constantin Theodor Ghica, de la Copou, dar după 12 ani — în 1891 — își schimbă iar sediul, mutându-se în localul fostei Școli centrale de fete din str. Muzelor, acolo unde se află astăzi Liceul nr. 2 „Mihai Eminescu“.

Ultimul local al Pinacotecii — înainte de a fi instalată în monumentalul Palat al Culturii — a fost vechea clădire a Academiei Mihăilene, care era situată vizavi de Liceul Național, aici zăbovind cel mai mult : din 1895 până în 1950.

În actualul sediu, Muzeul de artă din Iași — continuator organic al vechii Pinacotecii Naționale — a fost inaugurat la 1 Mai 1957, dispunând, în sfârșit, de un important spațiu pentru expunerea și depozitarea tezaurului său artistic. Trebuie să relevăm însă că ritmul de creștere a acestui tezaur a fost extrem de scăzut până acum 25 de ani. La 26 octombrie 1860, patrimoniul însuma 64 de tablouri în ulei ; 32 de ani mai tirziu, retrăgându-se la pensie, Gheorghe Panaiteanu-Bardasare îi dădea în primire succesorului său, C. D. Stahi, 214 tablouri¹⁷, iar după 86 de ani de existență, în 1946, când maestrul Corneliu Baba lua în primire direcția Pinacotecii din Iași, în inventarul acesteia nu figurau decît 521 de piese de pictură, grafică și sculptură.

¹⁶ Prin ordinul Ministerului Instrucțiunii Publice și al Cultelor nr. 31. 959 din septembrie 1865. Cf. Arhivele Statului Iași, Fond 183, ds. 6/1912, f. 383.

¹⁷ Arhivele Statului București, M.I.P.C., ds. 426/1893, f. 157 și următoarele.



Gh. Panaiteanu „Autoportret”, (1870—1880). Col. Muzeului de artă din Iași.

Abia în anii puterii populare s-au alocat fondurile necesare pentru achiziții masive de lucrări, pentru instalarea Muzeului într-un local pe măsura importanței acestuia, pentru extinderea spațiului de expunere și conservare, pentru organizări de expoziții temporare, pentru tipărituri, pentru angajarea unui personal de îndrumare, cercetare și îngrijire corespunzător.

Acum, în Palatul Culturii — una dintre cele mai mari și mai frumoase construcții din oraș și din țară chiar — Muzeul dispune de 22 de săli spațioase pentru expoziția permanentă și de un patrimoniu artistic care însumează peste 5 000 de opere, din care circa 2 500 sunt lucrări de pictură, peste 2 200 de grafică și circa 450 de sculptură, fiecare din aceste genuri cuprinzând atât opere de artă națională, cât și opere de artă universală.

Este în continuă creștere, de asemenea, afinența vizitatorilor Muzeului, care a atins în ultima vreme o medie anuală de circa 150 000, cifră pe deplin edificatoare dacă o comparăm cu numărul acestora din anul 1938, care atinsese „recordul de... o mie“, după cum anunța ziarul local.

* * *

În concepția lui Gheorghe Panaiteanu-Bardasaru, „Fondarea unui muzeu“ de pictură fără o școală de arte frumoase „este întocmai ca o bibliotecă fără știință de carte“¹⁹. Considerându-le inseparabile, toate demersurile sale pentru înființarea Muzeului au avut deopotrivă în vedere și organizarea unei asemenea școli „îhrănind ideea“ de a o fonda la Iași „încă de pe vremea când se afla în străinătate“²⁰. Pătruns de necesitatea ei, el a „stăruit întru aceasta... cu toate puterile“ obținând „autorizațiunea Domnului Mihail Kogălniceanu să organizeze o asemenea școală după modelul academiilor din Germania“²⁰. Formal, problema fusese oarecum rezolvată încă de la 12 august 1860, prin acel „Prescriptum-verbale“ semnat și publicat de Mihail Kogălniceanu în „Ateneul Român“ nr. 1 din septembrie 1860 în care se prevedea că „pe lângă Muzeul nou înființat... se va organiza un început de școală de pictură și sculptură“, prevedere curpînsă, dealtfel, și în Ordonanța domnească din 29 august 1860, prin care „D-lui Baltasar Panaiteanu era „întărit în postul de director al Muzeului din Moldova“, avînd printre alte speciale îndatoriri „și pe aceea „de a predă... la școala de pictură și sculptură ce se va înființa“²¹.

Conform proiectului prezentat de Panaiteanu lui Kogălniceanu, această școală era „menită să formeze artiști și diletanți... pentru ca prin dînsii să se poată dezvolta gustul pentru frumos în popor“, arta trebuind să fie „întocmai ca razele soarelui care să străbată... pînă la hotarul olarului, precum era odinioară la greci și romani“²². Considerînd că „puținii pictori“ din vremea lui „sînt trecători“ și că „pe urma lor“ trebuie „să răsără alții care să însușească artele cu noi puteri spre a le înălța la culminațiunea lor“, Gheorghe Panaiteanu pleda — în succesiunea gândirii bătrînului Asachi — „pentru introducerea desenului liber în toate gimnaziile principatului“ și „pentru obligativitatea tinerilor (elevi) de a desena în vederea depistării acelor care vădesc talent și care „cu timpul... pot deveni artiști“. Se subînțelege că mai ales din rîndurile acestora se vor recruta viitorii elevi ai Școlii de arte frumoase, care, pentru început, va funcționa „sub acoperămintul Muzeului“, cu două clase și anume: I clasul anticilor și II clasul de pictură. Mai tîrziu se va putea înființa „și un clas de compozițiune“. Deocamdată însă, „fiindcă lipsesc elevii pregătiți pentru a începe studiile“ la primele două clase menționate mai sus, el își propunea să înființeze un „clas de desen preparativ“, în cadrul căruia elevii să fie supuși la „tot felul de probe elementare graduale pînă la cele mai grele“ și numai în funcție de iscusința lor „vor trece la studiul academic al anticilor unde se va începe cu desemnarea anatomică“. Pentru „clasul de desen preparativ“, Panaiteanu prevedea următorul program: „dimineața de la 8—12 ore și după-amiaza de la 1—5 ore“. Pentru „clasul anticilor“ se preconiza un program mai încărcat și mai complex: „dimineața de la ora 6—8, modelul; de la 8—11, anticile; de la 11—12, optica sau perspectiva. După-amiaza de la 2—5, studiul anticilor; de la 5—6, anatomia și de la 6—8, nudul“. Cu privire la studiul de nud, Panaiteanu considera că acesta „este cel mai greu, dar și cel mai folositor pentru fiecare artist sau diletant ce vrea să aibă o solidă pregătire în cariera sa artistică“. La „clasul de pictură“ nu puteau să ajungă decât „Tinerii care au învățat greutățile desenului de pe antic și natură“. Aici ei de-

¹⁹ Eugen Pohonțu, *Începuturile vieții artistice moderne în Moldova — Gh. Asachi și Gh. Panaiteanu*, Editura Meridiane, București, 1967, p. 76.

²⁰ Arhivele Statului Iași, Fond 183, ds. 1/1864, f. 256.

²¹ Idem.

²² Arhivele Statului București, Fond Minist. Cult. și Instr. Public., Moldova, ds. 518/1859, f. 79.

²³ *Ateneul Român*, nr. 17, 10 februarie 1861, p. 146.



Gheorghe Panaiteanu-Bardasare — desen în creion de Emanoil P. Bardasare,
www.cimec.ro / 1887, palatulculturii.ro

prindeau „finele nuanțe ale coloritului”, un accent deosebit punându-se pe exercițiile după modele vii care trebuiau să fie alese dintre „oamenii cei mai expresivi, cu trăsături caracteristice și carnație puternică”. Se afectau pentru studiul modelelor vii trei ore dimineața și două după-amiaza. „Celelalte ore se vor întrebuița pentru studierea draperiilor, imitațiunea tuturor materialelor, cum și pentru prelecțiunile următoare: anatomie (după cadavru), fiziologie, mai pe larg istoria artelor, estetica, arheologia, antologia etc”. Copierea oricăruia tablou din Muzeu era permisă numai acelor elevi „care au trecut peste greutățile tehnice ale coloritului cu măiestrie și s-au pătruns cu toată profunditatea despre formele materiei”. Proiectul mai prevedea organizarea unor expoziții anuale cu lucrările elevilor, instituindu-se pe baza lor concursuri pentru obținerea medalilor de merit ale școlii, ierarhizate pe „trei clase și anume: I. de aur; II. de argint; III. de aramă”. Câștigătorul medaliei de aur urma să fie trimis în Italia, „sau aiurea, pe 3 ani de zile pentru perfecționarea sa într-una din specialitățile ce și le-au ales și în care va fi dator de a executa un tablou pentru Muzeu”, în semn de recunoștință. Recompensa pentru câștigătorul medaliei de argint trebuia să fie autorizarea acestuia de a picta „orice biserici”. Pornind de la această ultimă idee, Panaiteanu își îngăduia să atragă „atențiunea unui guvern luminat, liberal, către starea deplorabilă a zugrăviturilor religioase de prin bisericile noastre” și propunea în final „a îndatori (după vîrstă) pe toți zugravii de biserici ca să vie și să studieze la școala de frumoase meserii (sic!) și numai acela care va căpăta atestatul școlii să fie liber de a profesa această artă”. După opinia sa, „prin atare reorganizare... Înaltul Minister de Culte „își înscrie „în istoria dezvoltării artelor române o strălucită pagină de laudă și de recunoștință eternă”²³.

Proiectul acesta a fost aprobat în principiu, dar nu s-au afectat inițial, decît sporadic și într-o măsură extrem de scăzută, fonduri pentru realizarea lui.

După unii istorici, Școala ar fi început să funcționeze „înainte de deschiderea Muzeului”²⁴, ceea ce ni se pare puțin probabil. După relatările lui Panaiteanu însuși, cursurile au început „în luna lui noiembrie 1860, iar în mod mai regulat de la 15 ianuarie 1861, numai cu un singur profesor în persoana sa și cu 12 elevi, între care se aflau mai mulți zografi de biserică ce se adunaseră mai de mult timp în prejurul său”²⁵. „Și fiind că Școala era goală — relatează Panaiteanu în altă parte — lipsită de modele și de alte obiecte didactice, i-am pus la dispozițiune pe ale mele proprii aduse cu mine din străinătate”²⁶.

Potrivit prevederilor din proiect, la sfîrșitul anului școlar 1860—1861 s-a organizat prima expoziție a Școlii, asupra căreia nu avem alte știri decît acelea transmise chiar de Panaiteanu prin diversele sale memorii și însemnări autobiografice: „Expozițiunea de deseme a elevilor ce avusesse loc la finea aceluia an școlar, atrase un număr mare de tineri, veniți din gimnaziile și din alte școli, încît spațiul școlii nu mai pînătea a se admite pe toți, ceea ce a motivat mai tîrziu numirea unui al doilea profesor de desemn — George Șiller — pentru anul următor și adăugirea a două camere”²⁷. Gheorghe Șiller a fost numit într-adevăr, la 10 august 1861, în postul de „subîngrijitor” al Muzeului și ajutor la Școala de pictură „cu speciala îndatorire de restaurator al tabloanelor îndăunate”²⁸, dar numirea sa a fost prilejuită nu numai de afluența sporită a elevilor, ci mai ales de trimiterea, în iunie 1861, a lui Gheorghe Panaiteanu-Bardasare împreună cu Bogdan Petriceicu-Hasdeu la expoziția de „antichități, numismate, manuscrise etc.” de la Lemberg, „spre a face copii exacte și a aduce lămuriri arheologice de pe originalele atîngătoare la România”²⁹. Lipsind din țară în perioada înscrierilor și a celorlalte pregătiri pentru deschiderea anului școlar 1861—1862, Panaiteanu a solicitat Ministerului să însărcineze pe Gheorghe Șiller cu rezolvarea acestor probleme, ceea ce a dus la angajarea acestuia.

²³ Idem.

²⁴ Eugen Pohonțu, *op. cit.*, p. 74.

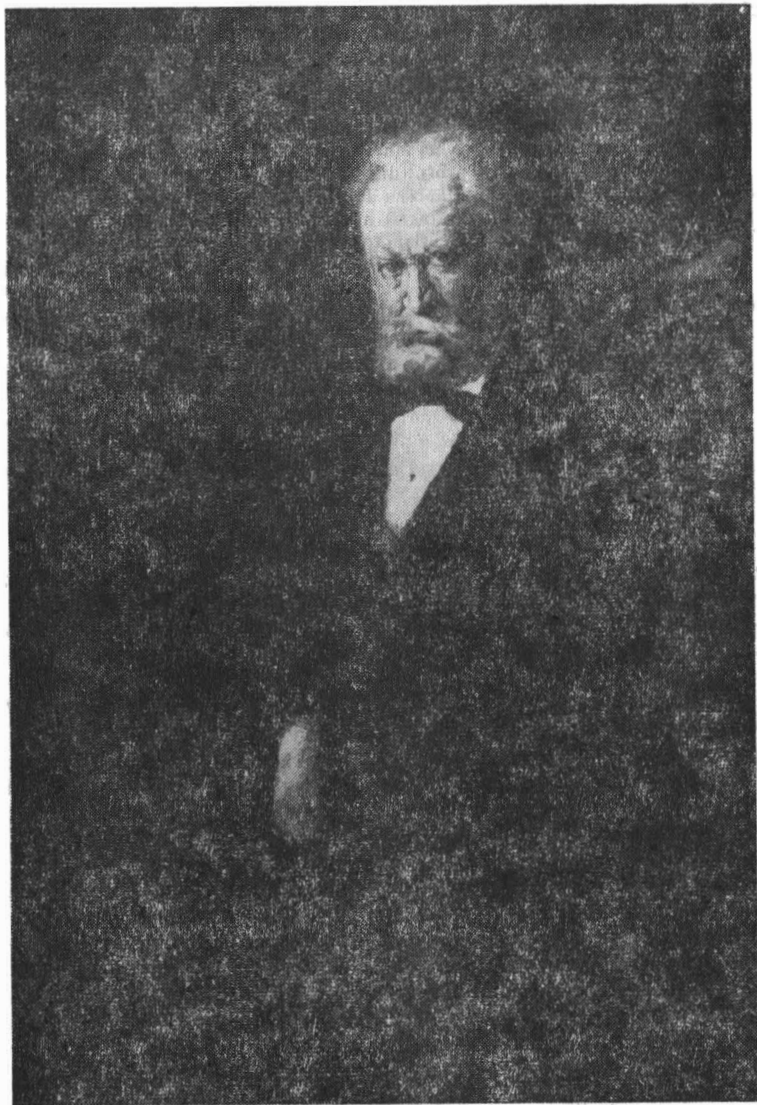
²⁵ Arhivele Statului București, Minist. Instr. Public, ds. 426/1893, f. 126.

²⁶ Arhivele Statului Iași, Fond 183, ds. 1/1864, f. 256.

²⁷ Idem.

²⁸ Eugen Pohonțu, *op. cit.*, p. 75.

²⁹ Idem, pp. 74—75.



Gheorghe Panaiteanu-Bardasare, portret executat de elevul său, Octav Băncilă, în anul 1898. (Col. Muzeul de artă din Iași).

În proiectul de organizare a Școlii, Panaiteanu prevăzuse o măsură interesantă și surprinzătoare pentru un pictor de formație tipic academistă. Este vorba de recomandarea ce trebuia să se facă elevilor ca „în timpul vacanțelor... să meargă pe la cele mai pitorești locuri și să strângă din muzeul cel mare și bogat al naturii tot soiul de studii”³⁰. Pornind de la

³⁰ *Ateneul Român*, nr. 17, din 10 februarie 1861, p. 146. (Pentru realizarea acestor prevederi în mod organizat cu toți elevii, Panaiteanu va solicita mai târziu fonduri de la Minister; Adresa nr. 51/30. VII. 1866, prin raportul nr. 22 din 14 iunie a. c. (subsemnatul) a făcut o

această prevedere, s-a hotărât ca expozițiile Școlii să nu se mai organizeze la sfârșitul anului școlar expirat, ci la începutul celui următor, pentru a da posibilitatea elevilor să expună și lucrările executate în timpul vacanțelor de vară, potrivit recomandării citate. Așa se face că expoziția anului școlar 1861—1862 s-a deschis în toamnă, la 30 septembrie 1862, bucurându-se de o atenție sporită din partea Ministerului care a numit cu acest prilej un juriu restrins, format din septuagenarul Asachi și D. Gheorghe (fost elev al Academiei Mihăilene, la „clasul de zugrăvitură”) pentru clasificarea și premierea celor mai bune lucrări³¹.

Din conceptul unui anunț, semnat de Gheorghe Panaiteanu Bardasare, aflăm că „Solemnitatea de deschiderii expoziției”, din anul școlar 1862—1863, „se va face duminică 17 noiembrie, la 11 1/2 ore”, cu participarea „Onorabilului Comitet de inspecțiune școlară”, a tuturor „domnilor profesori, ca membri ai corpului Instrucțiunii publice”, a tuturor „demnităților religioase, civile, militare”, precum și a cetățenilor... Se mai anunța că „D-l Alexandrescu (Urechia), președintele Comitetului de inspecțiune și pro-rectorul Universității va rosti un cuvânt analog cu ocazia”, și că „Muzica militară va cânta Imnul național”. După care se va declara expoziția deschisă, putând fi vizitată — vreme de două săptămâni — zilnic între orele 10—14.

Din același concept mai aflăm că erau expuse peste „două sute de studii în felurite genuri, precum : figuri, animale, peisaje și prospecte, ornamente, arabescuri și altele, lucrate în diferite metode” și că expoziția se va închide la 1 decembrie, când se vor distribui și premiile „hărăzite elevilor de către Înalțul Guvernământ”³². Printre elevii premiați atunci — cu bani și cu materiale de pictură — li menționăm pe Gheorghe Ulinescu, Emanoil Bardasare, Constantin Stahi, Vasile Belissimus, Ilie Constanțius, ieromonahul Paulescu Damian ș.a.³³. Așa dar, cu prilejul acestor expoziții se organizau manifestări solene, profund educative, care depășeau ca amploare oficierea unui simplu vernisaj. Școala a început să trăiască, numărul elevilor a crescut dând posibilitatea unei selecții mai exigente și — în consecință — rezultatele meritorii nu s-au lăsat prea mult așteptate. Pornind de la aceste realități, Panaiteanu procedează, în anul școlar 1863—1864, la o reorganizare a programului de învățământ, împărțind Școala în două diviziuni principale : cea ce fusese inițial „clasul de desen preparativ” devine acum „diviziunea elementară”, iar „clasul anticilor” și „clasul de pictură” sint integrate, potrivit noii organizări, în „diviziunea academică”. În această restructurare nu este vorba numai de o substituie de termeni. Diviziunea elementară era mai complex concepută decât „clasul de desen preparativ”, împărțindu-se, la rândul ei, în „clasa I-a”, unde elevii învățau să deseneze elemente disparate ale figurii umane și ale peisajului (gură, ochi, nas, urechi, sau frunze, ramuri etc.) și „clasa a II-a” în care elevii asamblau figuri și peisaje întregi din elementele pe care învățaseră să le deseneze separat la clasa anterioară. Durata studiilor la diviziunea elementară era nedeterminată și nu se lua în considerație la structurarea studiilor, pe ani, în cea de a doua diviziune numită „academică”. Pentru aceasta din urmă, programul de învățământ era eșalonat pe o perioadă de șase luni, după cum urmează : anul I — desen după antic și după model viu, anatomie și fiziologie, perspectivă și noțiuni introductive de istoria artelor ; anul II — desen după antic și după natură, studii de nud, anatomie, fiziologie, perspectivă, istoria artei primitive și a Egiptului antic ; anul III — studii de nud după statui și după natură, studii de draperii, anatomie, perspectivă, istoria artei grecești și romane, studii elementare de compoziții în alb-negru ; anul IV — studii de colorit după capete, studii de nud și de draperii la lumină de zi și de noapte, compoziții în desen după subiecte date de profesor, estetică, psihologie, arhitectură, istoria artei bizantine, germane și italiene ; anul V — colorit după figuri întregi și după nud în natură, sculptură, compoziții în ulei, estetică, psi-

propunere foarte favorabilă atât în interesul progresării culturii cît și al igienei bursierilor, de a face pe timpul vacanțelor excursii campestre pe la cele mai frumoase și pitorești locuri din țară spre a se desăta prin aceasta știința lor despre frumos și grandios în natură. Rog să li se dea pe lingă bursa lor o sută de lei pentru cheltuiala drumului etc. Văzînd însă că pînă astăzi... nu s-a dat încă nici un fel de lămurire, iar vin din nou a mă ruga cu profund respect ca după ce veți consimți și Dvs. la necesitatea unor asemenea excursii instructive ele să se facă și în alte țări în interesul dezvoltării artelor. Binevoii a da stendipiștilor ajutorul de care au nevoie”. (Cf. Arhivele Statului Iași, Fond 183, ds. 1/1866, f. 103).

³¹ Eugen Pohonțu, *op. cit.*, pp. 78—79. (Gh. Asachi va face parte — pînă în 1869, când moare — din toate juriile expozițiilor organizate de școală, fiind probabil, mîndru de opera discipolului său).

³² Arhivele Statului Iași, Fond 183, ds. 1/1863, f. 51.

³³ Eugen Pohonțu, *op. cit.*, p. 79.

hologie, chimia și teoria culorilor, istoria costumelor și armelor, istoria artelor între secolele al XV-lea și al XVIII-lea; anul VI — compoziții în ulei cu subiecte istorice, religioase, mitologice și de gen, istorie universală și națională, religie și mitologie greco-romană³⁴.

Acest program de învățămînt, ca și multe din prevederile proiectului de organizare a Școlii de arte frumoase din Iași au fost preluate și integrate de Ministerul Instrucțiunii Publice în Regulamentul pentru Școalele Naționale de Arte Frumoase, intrat în vigoare la 23 octombrie 1864. După cum se știe, odată cu apariția acestui regulament a luat ființă Școala de arte frumoase din București, sub direcția lui Theodor Aman, iar cea de la Iași a primit, în sfîrșit, o consacrare legală, fiind abia acum înscrisă în bugetul statului.

Programul de studii stabilit în acest regulament era vast, cuprinzînd secții de pictură, sculptură, gravură, arhitectură și arta grădinilor, cu toate disciplinele auxiliare, fapt pentru care Theodor Aman nu a putut să-l respecte decît „în linii generale”, iar Gheorghe Panaiteanu-Bardasare nici atît. Fiind „supradimensionat față de posibilitățile reale asigurate de societatea vremii”³⁵, directorul Școlii din Iași a continuat să se conducă după propriul său program, elaborat în 1863, care „s-a dovedit a corespunde într-o mai mare măsură condițiilor din țară” decît programul sugerat „de Tattarescu, Alexandrescu și Aman”, inclus și legiferat „parțial prin regulamentul școlii”³⁶. Conștient de acest lucru, Panaiteanu va raporta mai tîrziu Ministerului, făcîndu-și un merit din faptul că programa sa de studii „acomodată după împrejurările locale și aprobată de Guvernul de atunci, s-a pus îndată în lucrare și s-a păzit cu cea mai mare exactitate pînă în momentul de față (1866), fără nici o modificare”³⁷.

O dată cu promulgarea Regulamentului Școlilor Naționale de Arte Frumoase, care oferea un suport legal modern întregii activități artistice din țara noastră, ~~se~~ ființă și un Comitet academic de bele-arte, căruia trebuiau să-i stea „sub supraveghere... toți zugravii... formînd corporațiune” și care, printre altele, avea sarcina de a veghea „să nu fie tolerată depingerea vreunei biserici de către alți pictori, decît acei care vor avea autorizațiunea Comitetului academic de bele-arte”³⁸ — măsură preconizată, după cum am văzut, încă din 1861, de Gheorghe Panaiteanu-Bardasare în proiectul său de înființare a Școlii de arte frumoase din Iași.

La puțin timp după apariția regulamentului din 1864, în ziua de 5 decembrie a aceleiași an, Consiliul de Miniștri, prezidat de Alexandru Ioan Cuza, hotărăște instituirea expozițiilor periodice din România și aprobă „Regulamentul... pentru *Expozițiunea publică a operelor artiștilor în viață*...”³⁹. Potrivit acestui regulament expozițiile trebuiau să aibă loc, alternativ, un an la București, un an la Iași. Ca urmare, la 25 aprilie 1865, se deschide la București prima *Expoziție a artiștilor români în viață*, la care Panaiteanu a trimis trei lucrări — *Fata cu fluturile*, *Femeia cu tamburina* și *Războinicul cuirasat* — fiind distins cu Medalia clasa a II-a, alături de sculptorul Kark Storc. Medalia clasa I a fost conferită atunci lui Theodor Aman. Un succes deosebit au raportat cu acest prilej și unii elevi ai Școlii din Iași — Emanoil Bardasare, Constantin Stahi, Gheorghe Ulinescu, Vasile Belissimus ș.a. — care au participat la expoziția amintită cu 40 de „studii după natură”.

Spre sfîrșitul lunii mai, la închiderea expoziției, ministrul D. Cariagdi i-a transmis lui Panaiteanu „deplina sa mulțumire că în scurtul timp de cînd se află înființată Școala... a dat destule dovezi de activitate și progres”, autorizîndu-l totodată „a exprima în numele Ministerului cuvenita mulțumire și elevilor cari prin silința lor s-au distins în arta picturii”⁴⁰. Următoarea ediție a *Expoziției artiștilor* ar fi trebuit să aibă loc la Iași, în luna mai 1866, dar, cu toate apelurile lansate de Gheorghe Panaiteanu-Bardasare, nu s-au primit din restul țării decît trei tablouri, ceea ce a făcut imposibilă organizarea ei. În același an, la 1 august, ca urmare a detronării lui Cuza și a crizei financiare prin care trecea țara, Școlile de bele-arte din București și din Iași au fost suprimate. Ministrul de finanțe Ion Strat a trimis celor doi directori cîte o telegramă cu următorul conținut: „De la 1 august — curent, suprimîndu-se din buget Școala de bele-arte cu tot personalul, vă invit a comunica aceasta funcționarilor respectivi, iar dv. rămîneți ca director al Pinacotecii”⁴¹.

³⁴ Idem, pp. 79–82.

³⁵ Raoul Șorban, *100 de ani de la înființarea Institutului de arte plastice „Nicolae Grigorescu” din București*, Editura Meridiane, București, 1964, p. 23.

³⁶ Idem, p. 24.

³⁷ Arhivele Statului Iași, Fond 183, ds. 1/1866, f. 56.

³⁸ Raoul Șorban, *op. cit.*, p. 22.

³⁹ Idem, p. 137, nota XX.

⁴⁰ Arhivele Statului Iași, Fond 183, ds. 1/1868, f. 82; Eugen Pohonțu, *op. cit.*, p. 82.

⁴¹ Arhivele Statului București, Minist. Instr. Publ., ds. 426/1893, f. 130; Eugen Pohonțu, *op. cit.*, p. 83.

Prin această măsură, în situația materială personală a lui Gheorghe Panaiteanu-Bardasare nu se schimba nimic, pentru că oricum el era plătit numai ca director al Pinacoteiei... Cu toate acestea „Jalea era nedescris de mare!“ — își amintea el mai târziu, subliniind că „Deși... se afla materialmente asigurat, totuși, simțind o sufletească durere de munca zădărnicită în progresul „școlii și o mială de soarta elevilor“ rămași pe drumuri „în voia întâmplărilor“, el a continuat cursurile „nu fără sacrificii pecuniare“⁴². La fel a procedat și Theodor Aman, ambele școli continuându-și activitatea cu concursul benevol al profesorilor care au vădit în aceste împrejurări multă înțelegere și simțire patriotică.

Pentru reintegrarea celor două instituții în bugetul statului s-au făcut numeroase întîmpinări, demersuri și proteste, atît de Iași cît și de la București, dar cea mai eficientă s-a dovedit o împrejurare pe care Gheorghe Panaiteanu a știut s-o speculeze cu multă abilitate. Este vorba de prima vizită întreprinsă la Iași — în august 1866 — de către Carol I, noul domnitor al țării. Cu acest prilej, Gheorghe Panaiteanu a improvisat „în onoarea sa o expozițiune de lucrările elevilor, elaborate în cursul anului școlar 1865—1866, aranjată în șase saloane și în aula Universității, pe care, onorînd-o cu înalta prezență“, vodă a rămas total „surprins de progresul elevilor și mai cu seamă de acela al elevului Emanoil Bardasare pe care l-a trimis la Berlin“, pentru studii „cu cheltuiala privată a măriei sale“⁴³. Și cum Carol trebuia să-și facă popularitate, mai ales într-un centru ca Iașul — în care cultul pentru figura luminoasă a lui Alexandru Ioan Cuza era atît de puternic — el i-a ordonat lui Panaiteanu „în fața suitei și a tuturor autorităților“ ca să aducă la cunoștința „profesorilor și școlarilor că școala este și rămîne reînființată, promițînd îmbunătățiri considerabile“⁴⁴.

Lucrurile nu s-au rezolvat însă chiar atît de simplu, deoarece „după o lungă așteptare“ lui Panaiteanu i-a fost dat să afle că „Măria Sa Vodă a vrut „dar „ministrul Ion Strat nu a vrut reînființarea Școlii și avînd în vedere că atît profesorii, cît și bursierii... n-au fost plătiți de opt luni de zile“ (adică din aprilie și pînă în noiembrie 1866), el s-a hotărît să plece la București „spre a stărui pe lingă sus-numitul ministru“ să repună școala în toate drepturile sale. Ion Strat s-a dovedit însă insensibil la toate argumentele lui Panaiteanu, prevenindu-l chiar că „este bine „să se astîmpere și să nu mai insiste în zadar, creîndu-și niște sarcini de care ministrul, l-a scutit lăsîndu-l cu același salariu în postul de director al Pinacoteiei“. În această situație Gheorghe Panaiteanu s-a văzut nevoit să treacă peste obtuzitatea ministrului, apelînd din nou la Vodă cu rugămîntea de a-și „menține ordinul, în a cărui bază“ au continuat să lucreze „profesorii și școlarii în timp de opt luni“⁴⁵. În urma acestei noi intervenții, cele două Școli de „bele-arte au fost reintegrate în bugetul pe anul 1867—1868, cu „o sumă de trei ori mai mare“⁴⁶, personalul ambelor instituții fiind rechemat „spre a putea începe cursurile... respective la 1 aprilie viitor...“⁴⁷. În plus, Gheorghe Panaiteanu, amintindu-i probabil domnitorului că a promis „îmbunătățiri considerabile“ pentru Școala de bele-arte din Iași, obține — cu prilejul aceleiași intervenții — fonduri pentru a pleca la Berlin să achiziționeze mulaje după statui celebre ale antichității greco-romane, mulaje necesare — ca material didactic — în procesul de învățămînt artistic. La 6 ianuarie 1867, el pleacă la Berlin, luîndu-l cu sine și pe nepotul său Emanoil Bardasare pentru a-l înscrie la Academia regală de bele-arte din acest oraș. Aici a intrat în legătură cu Richard Lauchert, fostul său coleg de la Academia mîuncheneză, ajuns între timp pictor al curții din Berlin, încredințîndu-i-l spre învățătură pe Emanoil Bardasare care va rămîne aici pînă în august 1869, cînd absolvă Academia. Cu ajutorul aceluiași important personaj, achiziționează avantajos o bogată colecție de mulaje; obținînd „reduceri de preț și înlesniri de transport, încît cu banii primiți a putut achiziționa de două ori mai mult decît s-ar fi putut face în mod obișnuit“⁴⁸. Asigurată astfel cu materialul didactic necesar, Școala de bele-arte din Iași a continuat să funcționeze, făcînd încercări de-a lungul anilor să-și ampli-

⁴² Arhivele Statului Iași, Fond 183, ds. 1/1864, f. 261.

⁴³ Idem.

⁴⁴ *Ibidem*.

⁴⁵ *Ibidem*.

⁴⁶ Eugen Pohonțu, *op. cit.*, p. 83.

⁴⁷ Raoul Șorban, *op. cit.*, p. 32.

⁴⁸ Arhivele Statului Iași, Fond 183, ds. 3/1865, f. 34 : Însemnare despre toate anticile cumpărate de la Berlin de către subscrisul pentru studii elevilor.

A. De la Direcțiunea Generală a Muzeului regal s-au cumpărat următoarele statui și busturi : Meleager cu cîinele, Antonius ca Mercur, Heros săgetătorul, Gladiatorul Borghese, Venera de Medicis-tors, Marsyas, Jupiter-bust, Cezar-bust, Traian, Antonius, Marc Aurelius, Cicero, August, Bacantă, toate busturi în mărime naturală.

fice și — mai ales — să-și diversifice activitatea. În 1869 și 1883 au apărut noi regulamente de organizare și funcționare, s-au introdus noi criterii de participare și clasificare a elevilor la expozițiile anuale ale Școlii, s-au stabilit limite de vîrstă pentru candidații (între 15 și 25 de ani), s-au fixat condițiile minime de studii pentru admiterea lor în Școală (cel puțin patru clase primare și patru gimnaziale), s-a redus durata de școlarizare de la șase la cinci ani și s-au introdus, pe lângă pictură, catedre noi în programul de învățămînt, cum ar fi sculptura, gravura pe aramă, xilografia și arhitectura. Cu excepția picturii însă, toate celelalte catedre au avut o existență fluctuantă și intermitentă. Arhitectura, de pildă, programată în 1863, dispare apoi și re apare în 1867 pentru a dispărea din nou în 1872; sculptura, semnalată pentru prima dată în programul din 1863, este desființată în 1867, re apare în 1871 (cumulată cu gravura), se transformă în catedră de „xilografie și gravură” în 1874 (avîndu-l ca titular pe C. D. Stahi) și re apare abia după 1897 cînd este numit profesor Dimitrie Tronescu⁴⁹.

Constant a funcționat numai secția de pictură cu cele două diviziuni ale sale. De la înființarea Școlii și pînă la pensionare (adică pînă la 15 octombrie 1892), Gheorghe Panaiteanu-Bardasare a ocupat în permanență postul de profesor al „diviziunii academice”, pe cîtă vreme la „diviziunea elementară” s-au perindat, în același interval, mai mulți profesori: de la 1861 pînă la 1880, cînd moare, a funcționat Gheorghe Siller; între 1880—1881 a fost numit de către Minister, „prin favoare”, Theodor Buiuciu, caracterizat de Panaiteanu — care-l susținea pentru acest post pe nepotul său Emanoil Bardasare — drept „foarte slab și fără nici un metod didactic, spre a putea preda cu bun succes”⁵⁰. Înălăturat în toamna lui 1881, Theodor Buiuciu este înlocuit cu Emanoil Bardasare a cărui preten dență la această catedră (devenită între timp de „pictură, figuri și peisaje”) era oarecum îndreptățită, deoarece el făcea la Școala de bele-arte din Iași, încă din octombrie 1877, „un curs gratuit de desen și colorit după natură”⁵¹.

Expozițiile Școlii s-au organizat cu regularitate, în fiecare an, acordîndu-se elevilor recompense și distincții, în bani, în medalii sau în materiale de pictură, după un sistem destul de complicat, legiferat prin regulamentele din 1869 și din 1883. Potrivit noilor instrucțiuni, elevii nu mai aveau dreptul să participe la *Expoziția artiștilor în viață*, care era destinată numai pictorilor și sculptorilor consacrați, iar Panaiteanu însuși — ocupat cu Școala de dimineața pînă seara — nu a mai participat decît de două ori la această manifestare: o dată în 1867, cînd a expus tabloul *Buchetiera* — lucrare pierdută acum, dar foarte apreciată atunci — și a doua oară în 1883, cînd a expus *Franciscanul*, tablou „distins de juriul expoziției cu premiul I-ui și recomandat Ministerului spre a-l cumpăra... conform ord. nr. 8243”⁵².

În anul 1883, *Expoziția artiștilor în viață* s-a organizat la Iași pentru prima și ultima oară, deși conform regulamentului ar fi trebuit să aibă loc din doi în doi ani. Cauza principală pentru care nu se putea organiza această manifestare la Iași o constituia faptul că artiștii din restul țării nu erau stimulați în nici un fel ca să-și trimită lucrările aici. Cît a trăit Gheorghe Panaiteanu-Bardasare, singurele manifestări expoziționale din Iași au rămas cele organizate de el, cu lucrările elevilor Școlii, vernisarea acestora făcîndu-se cu mult fast, într-un cadru solemn, profund educativ.

Pentru a veni în ajutorul elevilor talentați dar săraci, Panaiteanu a dus o luptă acerbă de-a lungul întregii sale cariere didactice, obținînd burse și ajutoare pentru aceștia atît de la Ministerul tutelar, cît și de la alte ministere și organisme sociale. „Chiar din primul an de funcționare — ne informează Eugen Pohonțu —, Școala a avut șase bursieri plătiți lunar de stat cu o sumă cede pășca cheltuielile de întreținere strict necesare”⁵³. În acest scop el a izbutit să obțină, pe lângă bursele acordate de Ministerul Instrucțiunii Publice, fonduri de la Ministerul de Finanțe, de la Consiliul comunal al primăriei municipiului Iași, de la Comitetul permanent al județului Iași, de la Comitetele permanente din Bacău și Fălticeni, de la primăria orașului

B. De la Direcțiunea Muzeului Rauch — Lagerhaus s-au cumpărat următoarele statui: Apollo de Belvedere, Muza Polhymnia, Muza Euterpia, Grupul Castor și Polux. Busturi: Venera de Capus, Claudius, Niobe.

C. De la stabilimentul plastic a lui G. Sichler s-au cumpărat următoarele statui: Venera din Milo, Minerva Giustiniani. Busturi: Venera de Termîni, Muza Melpomena, Isis, Amor și Praxiteles, Masca Clibel, Noaptea — relief, Dimineața — relief, Amor și copilul Bacchus și Amoreții recoltînd.

⁴⁹ Eugen Pohonțu, *op. cit.*, pp. 87 și 108.

⁵⁰ Idem, p. 101.

⁵¹ *Ibidem*.

⁵² Arhivele Statului Iași, Fond 183, ds. 2/1876, f. 166.

⁵³ Eugen Pohonțu, *op. cit.*, p. 92.

Dorohoi și chiar de la unele persoane oficiale. Au beneficiat de aceste burse și ajutoare elevi ca Emanoil Bardasare, Constantin Stahl, Ștefan Șoldănescu, Gheorghe Popovici, Dimitrie Tronescu, Octav Băncilă, Vasile Crassus și alții, care, după absolvirea Școlii de la Iași, au fost trimiși — cu stipendii — și în străinătate, la specializare, fie în Germania, fie în Italia, fie și într-o țară și în cealaltă. În privința aceasta, Gheorghe Panaiteanu era de părere că pentru a-și „forma sistemul și direcția... proprie”, un artist trebuie să studieze mai întâi la München Düsseldorf și Anvers, ca să cunoască și să deprindă „grandiosul, frumosul, sublimul și clasicul ce trebuie să fie întrunite într-un tablou de adevărată valoare artistică”, după care se impunea să studieze coloritul la Bruxelles și Paris, încheind apoi cu o călătorie în Italia pentru a cunoaște marile opere ale măestrilor din această țară⁵⁴.

Dar Gheorghe Panaiteanu-Bardasare s-a îngrijit de soarta elevilor săi nu numai cît aceștia s-au aflat sub directă oblăduire a Școlii pe care o conducea. Pentru a le asigura existența, după absolvire, sau după stagiul de specializare în străinătate, unora dintre ei — ca Emanoil Bardasare și C. D. Stahl — le-a asigurat posturi de profesori chiar la Școala de bele-arte din Iași, iar pentru cei mai mulți dintre ei a intervenit la Minister ca să li se repartizeze catedre de desen și calligrafie în școlile secundare de la Iași sau din alte orașe ale țării. A luptat cu dispreț aproape ca să-i asigure comenzi lui Dimitrie Tronescu, sau măcar o slujbă din care să poată trăi, acest eminent sculptor ajuns acum (în 1892), cu tot talentul și capacitatea sa artistică, a fi peritoriu de foame și care „trăiește nitat de lumea cultă în cea mai teribilă mizerie!”⁵⁵ Gheorghe Panaiteanu-Bardasare a fost alit de îngrijorat de soarta acestui nefericit artist, încît în 1892, pensionîndu-se, el îi transmitea lui C. D. Stahl — succesorul său la direcția Școlii și a Pinacotecii — printre alte importante dezeritate și pe acela de „a veni în ajutorul sculptorului român Dimitrie Tronescu... fie prin comande, sau fie prin orice alte mijloace se vor găsi de cuviință”⁵⁶.

Cu același preț al pensionării, care, după cum vom vedea imediat, a fost, de fapt, o demisie mai întîi, Panaiteanu îi transmitea succesorului său încă o grijă care i-a produs adevărate coșmaruri și pe care el însuși nu a izbutit s-o rezolve de-a lungul întregii sale activități. Este vorba de problema localului pentru Școala de bele-arte și pentru Pinacotecă. Înaugurate la 26 octombrie 1860, în vechea clădire a Universității, cele două instituții sînt silite să se mute în primăvara anului 1879 la Copou, în casele lui Constantin Ghica-Deleanu, închiriate inițial și apoi cumpărate de stat, special cu această destinație. Stăpîn pe întregul imobil, care era situat în partea cea mai populată a orașului, în imediata apropiere a vechiului Teatrul Național și, mai ales, scutit, în sfîrșit, de numeroasele conflicte pe care le avusese pînă atunci cu administrația Universității, Panaiteanu se putea declara mulțumit de noul sediu al Pinacotecii și al Școlii. Din păcate însă, nici aici nu s-a bucurat prea mult de liniște. În noaptea de 17 spre 18 februarie 1888 un incendiu năprasnic a cuprins clădirea Teatrului Național, amenințînd cu o totală distrugere și cele două instituții, care au fost salvate numai datorită măsurilor energice luate de directorul lor. „Era un spectacol pe cît de îngrozitor, pe atît de primejdios pentru existența acestor institute”, raporta Panaiteanu chiar a doua zi Ministerului, relatînd în continuare, cu lux de amănunte, toate măsurile pe care le-a luat în vederea izolării incendiului. „Dacă nu s-ar fi procedat cu energie și rapid în modul arătat — concluzional el — de bună seamă că ar fi ars și magazinele unde erau clădite lemnele pentru încălzit și prin acestea focul ar fi ajuns la edificiul cu toate tablourile și statuile imposibil de a se scoate în grabă și în zăpăceala momentului”⁵⁷. Revenind la numeroasele demersuri pe care începuse a le face încă din anul 1865, Panaiteanu găsea, la sfîrșitul acestui raport, că este „momentul oportun de a atrage înalta atențiune” Ministerului „asupra viitorului edificiu pentru aceste institute ca să fie construite în asemenea condiții, potrivit cu cerințele artelor frumoase și, totodată, în interesul siguranței lor, să fie situate într-o piață liberă, departe de orice altă zidire, după modelul Pinacotecii din München”⁵⁸.

Problema construirii unui edificiu special pentru Muzeul de artă și pentru Școală, asupra căreia a insistat atît de mult Panaiteanu, nu numai că nu s-a rezolvat, conform proiectelor sale, dar la numai trei ani de la incendiul amintit și în pofida tuturor demersurilor pe care le-a făcut înainte și după această nenorocită întîmplare, el a fost silit să mute din nou cele două instituții, deoarece imobilul în care erau adăpostite urma să fie demolat în vederea construirii, pe

⁵⁴ Idem, *op. cit.*, p. 54.

⁵⁵ Arhivele Statului București, Mlnst. Instr. Publ., ds. 426/1893, f. 134.

⁵⁶ Idem, f. 117.

⁵⁷ Arhivele Statului Iași, Fond 183, ds. 4/1888, f. 5.

⁵⁸ Idem.

locul respectiv, a noului edificiu universitar. Protestind curajos, dar zadarnic, împotriva acestei decizii, apostrofat și avertizat sever pentru opoziția sa, de către Gheorghe. Dehn, Teodorescu, ministrul Instrucțiunii, Gheorghe. Panaiteanu mută, între 18–25 iunie 1892, Muzeul și Școala de bele-arte în locul fostei Școli centrale de fete, din strada Muzeilor, în care funcționează acum Liceul nr. 2 „Mihai Eminescu”; iar câteva luni mai târziu, la 15 octombrie 1892, obosit și descărațat de zădărnicia tuturor înămpinărilor sale, își dă demisia, retrăgându-se decepționat la pensie.

Preluând direcția la 13 noiembrie 1892, Constantin Stahi, discipolul său credincios, prelua și această dificilă problemă, arătând într-un memoriu, înaintat Ministerului la 11 aprilie 1893 că locul în care s-au „răsmutat” cele două instituții „ar fi potrivit pentru orice alt stabiliment, numai pentru Școală și Pinacotecă nu”.⁶⁰ În consecință, ruga respectuos Ministerul „a face cît de curînd, precum a promis, ca atît Școala, cît și Pinacoteca să aibă locaș propriu, corespunzător menirii lor, luminos, spațios și ferit de umezeală și obscuritate, care contribuie în mod funest la deteriorarea și descompunerea tablourilor și la ruina sănătății întregului personal școlar...”.⁶¹ Repetînd demersurile, Stahi primește, în vara anului 1895, aprobarea de la Minister să mute Școala și Pinacoteca în locul — cît de cît mai corespunzător — al Academiei Mihăilescu, unde acestea vor staționa pentru o îndelungată perioadă de timp. Școala devine în 1931 Academie de bele-arte, pînă în 1950, cînd se desființează, iar Pinacoteca pînă în 1956, cînd este mutată la Palatul Culturii, în care își are sediul și astăzi.

Luînd în primire inventarele Școlii și ale Pinacoteei, întocmite de Gheorghe Panaiteanu-Bardasare, după retragerea sa la pensie, C. D. Stahi le înaintează Ministerului însoțite de un memoriu în care, printre multe altele, aprecia plin de admirație că acestea „nu sînt numai o simplă listă sau o catalogare despre tot ce posedă aceste așezăminte, ci conform datelor și notițelor intercalate în ele, se pot considera ca un adevărat istoric despre începutul, dezvoltarea și toată mișcarea noastră artistică în curs de 30 de ani, ce negreșit o dată va servi ca material prețios pentru un istoriograf al artelor române născînd”.⁶² Într-adevăr, conștient de rolul pe care l-a jucat în viața artistică ieșeană dintre anii 1858–1892, Panaiteanu face ample relatări, în inventarele amintite, cu privire la întreaga mișcare plastică de la Iași, convins, probabil, că acestea vor servi cîndva — așa cum spunea Stahi — „ca material prețios pentru un istoriograf al artelor române născînd”. Și cum Ministerul încă nu-i mulțumise nici pînă atunci fostului director, cu prilejul pensionării sale, pentru toate strădaniile pe care le-a depus în slujba „artelor române născînd”, C. D. Stahi își îngăduia să-l roage respectuos pe D-l ministru „a-i adresa acele mulțumiri... spre îndulcirea bătrîneților... unui vechi organizator, consumat în materie de învățămînt artistic”.⁶³ În ultimii ani ai vieții, Gheorghe Panaiteanu-Bardasare a trăit înconjurat de stima și dragostea discipolilor săi, petrecîndu-și timpul „departe de zgomotul lumii”, iarna în casele sale din oraș, iar vara „la renumita sa vie de la Socola. Aici, la vie, povestește A. D. Atanasie, de multe ori învățăcelii — elevi și eleve — la zilele mari și mai ales la Sfîntul Gheorghe — ziua lui patronimică — veneau în mare număr spre semn de admirație și recunoștință, să aducă iubitului lor maestru și propovăduitor al artelor, urări de fericire și de prosperitate. În asemenea ocazii, multe și interesante discuțiuni se încingeau despre arte între maestru... și urmașii lui — profesori, eleve și elevi ai Școlii de arte frumoase”.⁶⁴

Ultimele zile din viața lui Panaiteanu au fost din nou întunecate de spectrul desființării Școlii, din aceeași cauză „a grelelor încercări financiare prin care trecea țara”, după cum scriau ziarele vremii.⁶⁵

La 9 noiembrie 1900, C. D. Stahi (director și profesor de pictură), Emanoil P. Bardasare (profesor de pictură), Dr. Possa (profesor de anatomie artistică), Sever Mureșanu (profesor de istoria artei) și Dimitrie Tronescu (profesor de sculptură), semnau un memoriu către Minis-

⁶⁰ Arhivele Statului Iași, Fond 183, ds. 4/1803, f. 8.

⁶¹ Idem.

⁶² *Ibidem*, f. 162.

⁶³ *Ibidem*.

⁶⁴ A. D. Atanasie, Gh. Bardasare-Panaiteanu și înființarea Pinacoteei și a Școlii Artelor Frumoase din Iași, rev. Arhiva, anul XV, nr. 2, Iași, 1904, p. 63.

⁶⁵ Eugen Pohonțu, op. cit., p. 116.

ter, argumentind concis și convingător „să nu adere la desființarea Școlii de belle-arte, care este pentru Iași și pentru țară un așezământ cultural-artistic cit se poate de util”⁶⁵. La intervenția lor, Școala nu a mai fost desființată, dar, în aceeași zi de 9 noiembrie 1900, Gheorghe Panaiteanu-Bardasare se stîngea din viață, în vîrstă de 84 de ani, milînit și răvășit, probabil, de roadele strădanilor sale erau din nou amenințate.

Ministerul Instrucțiunii Publice a suspendat, în ziua funeraliilor cursurile, pentru a omagia astfel memoria uneia dintre cele mai alee figuri ale Iașului... Posteritatea i-a recunoscut meritele de artist și mai ales, pe acelea de organizator și neobosit animator al vieții artistice din Moldova secolului trecut, rezervîndu-i un loc de cinste în istoria culturii românești.

120 ANS DEPUIS LA FONDATION DE LA PINACOTHÈQUE NATIONALE

ET DE L'ÉCOLE DES BEAUX-ARTS DE IAȘI ET 80 ANS DEPUIS LA MORT

DE GHEORGHE PANAITÉANU-BARDASARE

R é s u m é

Cette année on commémore huit décennies depuis la mort de GHEORGHE PANAITÉANU-BARDASARE, le fondateur de la Pinacothèque Nationale et de l'École des Beaux-Arts de Iași, institutions inaugurées en première dans le pays-il y a 120 ans.

S'identifiant à leur destin, sacrifiant sa propre création artistique dans leurs intérêt, vivant à peu-près la moitié de sa vie par elles et pour elles, Gheorghe Panaiteanu-Bardasare ne pourrait pas être évoqué autrement — dans toute la plénitude de sa personnalité — qu'à côté des institutions qu'il a créés et pour l'existence desquelles il a lutté courageusement contre toutes les vicissitudes de l'histoire, durant la période qu'elles furent sous sa direction.

Dans ce but nous avons à notre disposition de nombreux documents et témoignages, publiés ou inédits, certains d'entre eux émanant de Gh. Panaiteanu-Bardasare lui-même et ayant un prononcé caractère de „Mémoires”, utilisés par nous — comme source d'information de premier rang — dans l'élaboration de la présente communication.

L'inauguration du Musée eut lieu le 26 octobre 1860, en même temps que la solennité de l'inauguration de l'Université et dans le même endroit que celle-ci, c'est-à-dire au siège actuel de la Filiale de l'Académie de la R.S. Roumaine à Iași. Son patrimoine totalisait à l'époque 64 toiles à l'huile, 18 moulages en plâtre et environ 100 lithographies.

Le noyau le plus précieux de cette collection restreinte était représenté par les 16 tableaux italiens, espagnols, flamands, hollandais et français, constituant la donation du patriote moldave SCARLAT V. VÎRNAV, datant déjà depuis 1847, complétée ultérieurement par d'autres nombreuses donations et acquisitions effectuées par l'état.

Trois décennies plus tard, au moment où Gh. Panaiteanu-Bardasare prenait sa retraite (1892), on pouvait affirmer, et à juste raison, que l'institution avait fortement gagné en prestige et qu'elle s'était intégrée dans la vie spirituelle de la ville et du pays, polarisant autour d'elle le mouvement plastique de toute la Moldavie.

Déjà depuis les premières années de son existence, le Musée nommé *la Pinacothèque de Iași* — était toujours à la recherche d'un immeuble approprié qui offre de bonnes conditions pour l'exposition et la conservation.

Dans son siège actuel, le Musée d'art de Iași — continuateur organique de l'ancienne Pinacothèque Nationale — fut inauguré le 1 mai 1957. Il y dispose de 22 salons spacieux pour l'exposition permanente et d'un patrimoine artistique qui renferme plus de 5.000 oeuvres, dont environ 2500 sont des travaux de peinture, plus de 2200 des travaux de graphique et environ 450 travaux de sculpture, chacun des genres englobant autant des oeuvres d'art national, que des oeuvres d'art universel.

Dans la conception de Gh. Panaiteanu-Bardasare, „la fondation d'un musée de peinture, sans une école de Beaux-Arts, c'est exactement comme une bibliothèque dont les lecteurs ne savent lire et écrire”. Considérant les deux (le musée et l'école) inséparables, toutes ses démarches pour la fondation du Musée eurent également en vue l'organisation d'une pareille école aussi.

⁶⁵ Idem, p.117.

D'après certains historiens, l'école aurait commencé son activité „avant l'inauguration du Musée", ce qui nous semble, peu probable. D'après les relations de Gh. Panaiteanu — Bardasare lui-même, les cours commencèrent au moins de novembre 1860, et de manière suivie, le 15 janvier 1861, n'ayant qu'un seul professeur „représenté par lui-même, et 12 élèves parmi lesquels se trouvaient plusieurs peintres d'églises qui s'étaient groupés depuis un certain temps autour de lui". Ultérieurement l'Ecole des Beaux-Arts de Iași prit une ampleur considérable, devenant en 1931 l'Académie des Beaux —Arts.

Les expositions de l'École se sont organisées régulièrement chaque année, accordant aux élèves des récompenses et des distinctions, soit en argent, soit en médailles ou matériaux de peinture, d'après un système assez compliqué, légiféré par les règlements de 1869 et 1883.

Les derniers jours de la vie de Gh. Panaiteanu-Bardasare furent assombris par le spectre de la suppression de l'École à cause des difficiles épreuves financières que traversait le pays.

Le 9 novembre 1900, C. D. STAHl (directeur et professeur de peinture) conjointement à un groupe de professeurs, signèrent un mémoire adressé au Ministère, argumentant de manière conoise et convainquante, que ce n'était pas le cas „d'adhérer à la suspension de l'École des Beaux-arts qui, pour Iași et pour le pays tout entier, c'était un établissement culturel-artistique tout-à-fait utile". À la suite de leur intervention l'École ne fut plus supprimée, mais le jour même de leur intervention, le 9 novembre 1900, Gh. Panaiteanu-Bardasare s'éteignait.

Le Ministère de l'Instruction publique suspenda les cours le jour de ses funérailles, pour rendre de cette manière un hommage à la mémoire d'une des plus marquantes personnalités de Iași.