

CU PRIVIRE LA DEZVOLTAREA MEȘTEȘUGULUI OLĂRITULUI ÎN LOCALITĂȚILE LESPEZI ȘI TIRGU FRUMOS, JUDEȚUL IAȘI (sec. XIX—XX)

Victoria Semendeaev

Continuînd seria prezentării centrelor ceramice din Moldova, dintre care unele ne-au reținut deja atenția (Schitu Stavnic¹, Poiana-Deleni², Tanșa³, județul Iași, Irești-Vrancea⁴, Brădești-Vaslui⁵), în cele ce urmează ne vom referi la activitatea meșterilor olari din localitățile Lespezi și Tirgu Frumos, județul Iași (sec. XIX — XX). Studiul se bazează în principal, pe rezultatele cercetărilor etnografice din ultimii ani, întreprinse pe teritoriul Moldovei în vederea repertoriului creatorilor populari ceramiști contemporani. Din analiza materialului concret cules pe teren, coroborat cu date documentare, se desprind unele aspecte interesante privind identitatea și numărul olarilor în diverse perioade de timp, apariția și desfășurarea procesului de roire a meșterilor, caracterul producției, stadiul actual al dezvoltării meșteșugului olăritului, perspectivele continuării acestei îndeletniciri în viitor, etc. aspecte pe care le vom expune succint în cele ce urmează.

Lespezi

Între târgurile din Moldova înființate în secolul al XIX-lea sub regimul direct al proprietății boierești, se numără și târgușorul Lespezi, care a luat ființă în anul 1825, pe moșia satului Brăteni (consemnat documentar în anul 1660), proprietatea spătarului Constantin Negri și a banului Ion Patrașcu⁵.

¹ Victoria Semendeaev, *Ceramica din Schitu Stavnic, comuna Voinești—Iași*, în *Cercetări istorice*, VIII, Iași, 1977, p. 51—62.

² Victoria Semendeaev, *Contribuții la cunoașterea centrului de ceramică neagră Poiana, comuna Deleni, jud. Iași*, în *Cercetări istorice*, XI, Iași, 1980, p. 65—82.

³ Victoria Semendeaev, Petru Cazacu, *Ceramica de Tanșa*, în *Sesiunea de comunicări științifice a muzeelor, etnografie și artă populară*, Buc., 1964, C.S.C.A. Buc., 1969, p. 375—384.

⁴ Victoria Semendeaev, *Contribuții la studiul centrului ceramic Irești*, în *Sesiunea de comunicări științifice a muzeelor, etnografie și artă populară*, București, 1966, C.S.C.A. Buc., 1972, p. 294—302.

⁵ Victoria Semendeaev, *Aspecte etnografice din satul Brădești, comuna Vinderei, județul Vaslui*, în *Cercetări istorice*, IX—X, Iași 1978—1979, p. 35—66.

⁶ N. Stoicescu, *Repertoriul bibliografic al localităților și monumentelor medievale din Moldova*, Buc., 1974, p. 535, nota 14, cf. documentul de organizare a târgului Lespezi din 1825, septembrie 4 (Acad. R.S.R., CDI.XIX/182); satul Brăteni atestat documentar la 21 octombrie 1660, cînd fusese donat de Iorga postelnic Mănăstirii Neamț; la 23 iulie 1680 satul și curțile sînt date de schimb lui Constantin mare postelnic (N. Stoicescu, *op. cit.*, p. 122, nota 186).

Situat la sud-estul Podișului Sucevei, pe un relief deluros, localitatea își trage denumirea de la lespezile mari de piatră care se găsesc în albia Siretului ce trece prin apropiere⁷.

Bogățiile naturale ale subsolului: piatră, prundiș, nisip, argilă, cit și posibilitățile imediate de desfacere a produselor, înlesnite de așezarea tirgului la o răspintie de drumuri principale, au favorizat dezvoltarea într-o însemnată măsură a numeroase meșteșuguri.

Printre meșterii menționați în statistica anului 1833 — cojocari, blănari, ciubotari, delniceri, zugravi, teslari, rotari, pietrari, etc., figurează și trei nume de olari (Andrei Olaru, Gheorghe Olaru, și Gheorghe Străchinaru)⁸.

În anul 1845, cînd proprietarul moșiei era Costache Bosie, meșteșugurile s-au dezvoltat și s-au diversificat și în mai mare măsură, numărul olarilor ajungînd la șapte. În evidențele vremii apar citați meșterii: Gheorghe Boroneanu sau Olaru, Vasile Olaru (din Buda), Ion Olaru, Sava Străchinaru. Constantin Străchinaru, cit și doi dintre cei amintiți anterior, Gheorghe Olaru și Gheorghe Străchinaru (cu ginerele Vasile și fiul Ion)⁹.

În anul 1876, tirgul Lespezi se numără printre localitățile din țara noastră renumite prin olăria lor¹⁰.

În cadrul avîntului economic general înregistrat la Lespezi în prima jumătate a secolului XX, în mare parte datorat existenței fabricii de sticlă din localitate — înființată în anul 1895 și distrusă în timpul celui de al doilea război mondial¹¹ — dezvoltarea olăriei ca meșteșug specializat a dus la apariția unor ateliere care foloseau în producție munca salariată. Așa au fost de pildă atelierele mai mari ale patronilor (necunoscători ai meseriei): Moise Sticlaru (atelier prăvălie), Lupu Tepner (atelier prăvălie), Moscovici Lupu (atelier)¹² cit și atelierul mai modest al lui Petrache Boldea¹³, care se ocupa cu cărăușia de oale.

Producția de bază a acestor ateliere o forma olăria smălțuită, executîndu-se cantități mari de vase de uz gospodăresc: căni, străchini, talgere borcane, chiupuri, oale, oale pentru lapte, ulcioare, oale cu toartă deasupra (pentru dus mîncare la cîmp), pocrișe. „captare” (capace pentru stupi primitivi), pîlnii, strecurători, pușculițe, ghivece pentru flori, forme pentru cozonac, etc.

În paralel s-a lucrat și ceramică neagră.

Marfa se desfăcea fie în atelierele-prăvălii ale patronilor, în „dughenile” din localitate specializate în vînzarea olăriei, sau prin diferiți intermediari veniți din alte localități.

Deși atelierele patronale reuneau în cadrul aceleiași unități, meșteri cu formație diferită, datorită producției ridicate se ajungea de obicei la o uniformizare tipologică a produselor. Spre deosebire de acestea, în atelierele proprii organizate mai tîrziu de către fostele calfe și lucrători — cu preocupări speciale pentru formă și decor — puteau fi identificate cu ușurință piesele executate de acești olari, care proveneau atît din centre însemnate de olărie, cit și dintre localnicii specializați în diferite centre de producție ceramică. Elementele distinctive se referă fie la forma pîntecului vaselor, la raportul dintre lărgimea gurii și cea a fundului, la forma buzei (dreaptă, răsfrîntă), la lungimea diferită a gîtului — care prezintă uneori sub buză și un brîu reliefat, ș.a., — la aceasta contribuînd și modul de rezolvare a decorului cit și calitatea smălțului.

Considerăm deosebit de semnificativă împrejurarea ilustrată în mod deosebit la Lespezi, dar valabilă, în principiu, pentru aproape toate tirgurile moldovene, că o serie de olari au peregrinat intens ca meșteri angajați în cadrul mai multor ateliere deja constituite, atît în localitatea în cauză cit și în alte localități.

⁷ *Marele Dicționar geografic al României*, IV, Buc., 1901, p. 156. 157.

⁸ Arh. St. Iași, Extract statisticesc pentru tirgul Lespezi din Ținutul Suceava, alcătuit pe anul 1832, f. 571.

⁹ Arh. St. Iași, Catagrafia locuitorilor orașelor și tirgurilor din anii 1845—1846, Tirgul Lespezile, f. 675.

¹⁰ Locurile mai renumite prin olăria lor sunt Oboga (Romanai), Brazi și Puchenii (Pravova), Lespezi (Suceava), Cîmpulung (Muscel), Tighina (Covurlui) și Bolgrad. Emanuil Cretulescu, *România considerată sub punctul de vedere fiscal, administrativ și economic*, Culetinul Societății geografice române, anul I, nr. 1—5, Buc., 1 ian.—1 mai 1876, p. 148.

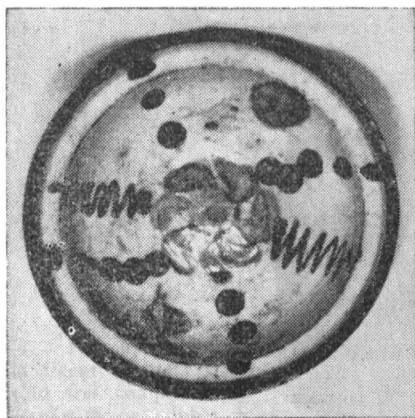
¹¹ Monografia comunei Lespezi, manuscris (păstrată la Consiliul popular al respectivei localități).

¹² Atelierele patronale dezvoltate dispuneau de cîte 10—15 lucrători, care erau, fie localnici, fie proveniți din centre ceramice importante, ori specializați în diferite centre cunoscute de olărie (Mihăileni, Rădăuți, Herța, Sadagura, Tudora, Iași etc.).

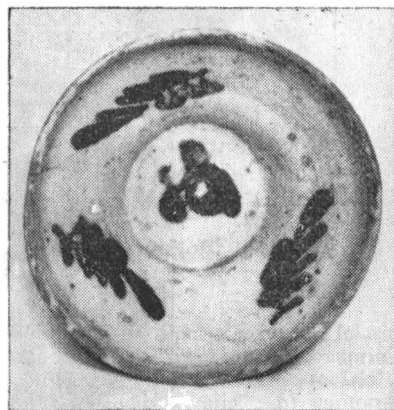
¹³ Atelier înființat în anul 1916.



1



2



3

Fig. 1. Ceramică smălțuită din Lespezi, sec. XX : 1. oală pentru lapte ; 2, 3 străchini (olar Haralambie Cazacu).

Procesul de selecție calitativă a producției datorate anumitor meșteri s-a manifestat în măsura în care acest proces a fost posibil în împrejurările unei sesizabile afirmări a caracterului patronal al producției olăritului. Astfel o parte din acești olari înzestrați, chiar în condițiile exploatarei patronale, au reușit să se afirme și să-și deschidă ateliere proprii.

În ceea ce privește atelierelor conduse de patroni, desprindem două aspecte sesizabil diferite : o categorie de ateliere era aceea în care patronul, necunoscător al meseriei, dispunea doar de fondurile necesare organizării atelierului și salarizării olarilor direct producători și unde accentul se punea în special pe cantitatea produselor și, o a doua categorie de ateliere, cele al căror patron, el însuși olar, producea alături de angajații săi. În acest caz aici se acorda o atenție deosebită aspectului estetic al produselor și, totodată se formau meșteri mai bine pregătiți.



1



2



3

Fig. 2. Ceramică smălțuită din Lespezi, sec. XX: 1. ulcior; 2. pîlnie; 3. câni (olar Gheorghe Boldea).

Perioada de maximă înflorire a meșteșugului olăriei în Lespezi, se situează între anii 1925 — 1938. S-au lucrat cantități mari de vase și în etapa imediat următoare celui de al doilea război mondial.

În trecut, pentru confecționarea olăriei se aducea argilă de la Probota, (jud. Suceava) care „ținea la foc”, lutul procurat în prezent din Dumbrava sau Hirtoape (comuna Lespezi) ne fiind propriu confecționării vaselor pentru fiert alimente¹⁴. De aceea, chiar dacă se mai lucrează și acum oale, aceste forme de vase sînt întrebuințate pentru păstrat provizii.

¹⁴ Vezi Voica Maria Pușcașu, Victoria Semendeaev, *Date noi privind tehnologia de ardere a pieselor ceramice din Moldova* (în curs de publicare).

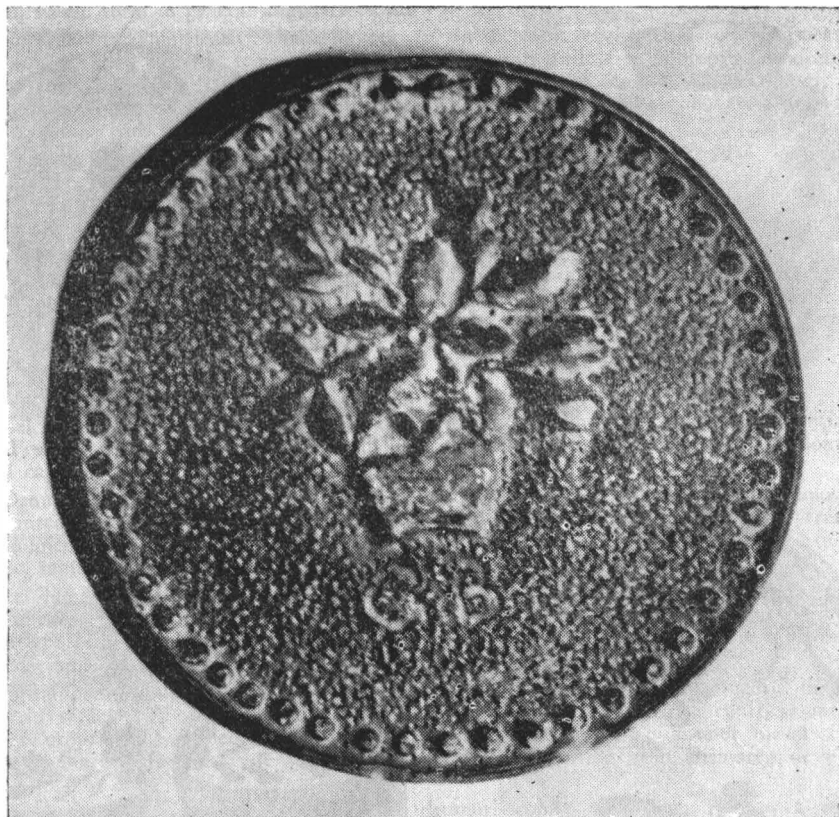


Fig. 3. Disc ornamental, ceramică smălțuită din Lespezi, sec. XX (olar Gheorghe Boldea).

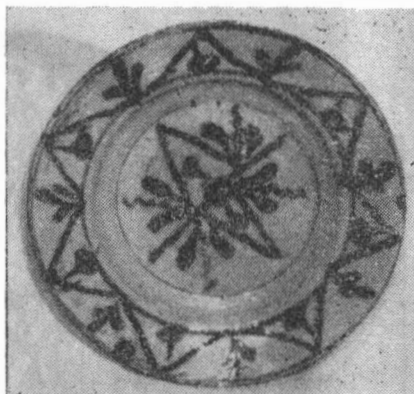
Pentru arderea produselor ceramice, în Lespezi s-a generalizat tipul de cuptor folosit în trecut în atelierele meșteșugărești patronale, așa numitul cuptor de tip „nemțesc”, cuprinzând trei compartimente situate la același nivel, și anume: a) gura de foc — „focăria”, despărțită de cuptor printr-un perete de cărămidă perforat, denumit „gratie”; b) cuptorul propriu-zis, boltit în interior, cu vatra — „podina”, de formă ovală sau dreptunghiulară, prezentînd trei „cărări” în forma unor canale delimitate prin cărămizi (care dau direcția focului); c) gura cuptorului pentru încărcat vasele, situată sub hornul de formă tronconică.

Arderea ceramicii negre, produsă pînă nu demult (1978) în cantități mai mici, de către meșterul Haralambie Cazacu, se făcea în cuptoare primitive, săpate în pămînt, în formă de butoi, avînd baza mai largă decît gura și vatra organizată cu elemente mobile (cărămizi). De altfel acesta a și fost tipul de cuptor bătrînesc, folosit de către atelierele mici care funcționau în paralel cu atelierele patronale, cum era de exemplu, cel al olarului Vasile Străchinaru, care și-a desfășurat activitatea în a doua jumătate a secolului al XIX-lea și primul pătrar al secolului XX. Acesta producea olărie neagră și roșie nesmălțuită, decorată doar la moși cu var și sineală. Pe lîngă formele obișnuite ale olăriei de uz casnic: străchini, căni, oale, capace etc., Străchinaru mai executa cucoșei — fluierici și pipe.

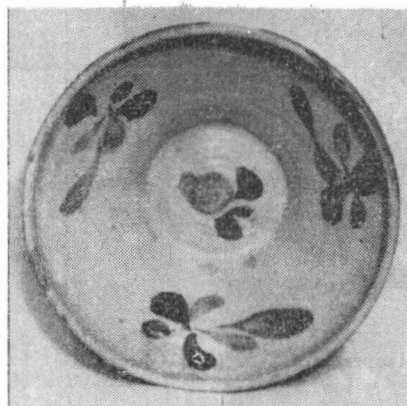
Dacă în atelierele patronale, cu producție ridicată, vasele se ornamentau îndeosebi prin tehnica simplă a stropirii, în perioada interbelică, cînd și-au deschis ateliere proprii meșterii cei mai talentați: Carol Maser, Constantin Donici, Ion Oharciuc, Gheorghe Boldea, Gheorghe Butnaru, Vasile Apetrei, Ion Pavel ș.a., iar mai tîrziu Gheorghe Donici, Hara-



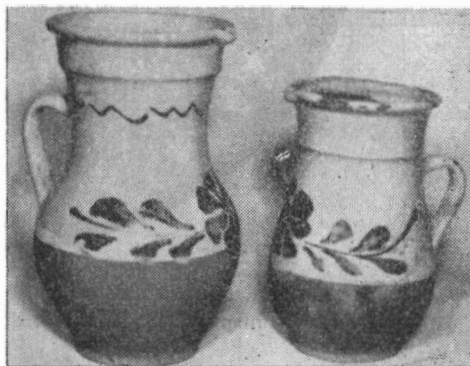
1



2



3



4

Fig. 4. Ceramică smălțuită din Lespezi, sec. XX : 1. oală cu două torți ; 2. talger (olar Vasile Apetrei) ; 3. strachină ; 4. căni (olar Aurel Butnaru).

lambie Cazacu și Nicolae Pepelea¹⁵, s-a răspândit pe scară largă înfloratul cu cornul, dar mai ales pictarea cu pensula, realizându-se îndeosebi motive vegetale : brăduțel, ghindă, păpușoi,

¹⁵ Carol Maser, originar din Mihăileni, s-a stabilit la începutul sec. XX în Lespezi, lucrînd împreună cu soția sa Roza și ea olăriță. Constantin Donici, (n. 1889, Ripiceni — Suceava), specializat la Botoșani, a lucrat cu soția sa Maria, de asemenea olăriță. Ion Obarciuc, (n. 1889, jud. Cernăuți), a preluat meșteșugul de la tatăl său, specializat la Sadagura. Gheorghe Boldea, (n. 1898, Lespezi) a învățat meșteșugul în atelierul tatălui său, de la un olar din Sadagura. A profesat în Hîrlău și în Lespezi. Gheorghe Butnaru, (n. 1901, Lespezi) a învățat și practicat olăritul în localitatea Lespezi, încercînd cu bune rezultate să facă și teracotă. Vasile Apetrei, (n. 1905, Lespezi) a învățat meșteșugul în Lespezi, unde a lucrat împreună cu soția sa Amalia, care de asemenea era olăriță. A fost angajat și la patroni în Pașcani. Ion Pavel, (n. 1906, Lespezi) a învățat și practicat meșteșugul olăritului în localitatea de baștină. Gheorghe Donici, (n. 1915, Lespezi) a preluat meseria de la tatăl său Constantin

pansele și diferite alte flori, culorile cele mai des folosite fiind alb, verde, negru, maron, albastru, vasele fiind în general angobate cu alb.

Considerăm semnificativă împrejurarea că în această localitate și-au desfășurat activitatea un număr de patru femei olărițe — caz mai rar întâlnit în Moldova — dintre care trei proveneau din familia Maser, originară din Mihăileni, și anume: Roza Maser, Maria Donici și Amalia Apetrei, iar cea de a patra — Emilia Brenda, localnică, era înrudită cu amintita familie (sora olarului Apetrei Vasile).

În prezent în Lespezi practic meseria doar olarul Aurel Butnaru (n. 1934, Lespezi), fiul lui Gheorghe Butnaru, care este ajutat temporar și de către meșterul Constantin Donici. În atelierul menționat se produce olărie smălțuită de uz casnic, cu execuție îngrijită, dar care nu prezintă calități artistice deosebite. Producția curentă cuprinde în special: oale pentru iapte, ghivece pentru flori, borcane, chiupuri, câni, străchini.

Vinzarea produselor se face pe piața locală ori în orașul Pașcani. În trecut marfa se desfăcea atît în localitate cit și la Țirgu Neamț, Hîrlău, Dolhasca, Liteni, Tătărăuși, Pașcani. Veneau și negustori intermediari din Roman, Bacău, Iași, care preluau cantități însemnate de produse ceramice.

TIRGU FRUMOS

Cel de al doilea centru de olărie din județul Iași, care ne reține aici atenția, este Țirgu Frumos, unul dintre cele mai vechi târguri moldovenești¹⁶, fostă reședință domnească și fostă capitală a vechiului ținut al Cîrligăturii¹⁷.

Denumirea acestei localități, după unii autori, este explicată prin locul frumos unde a fost întemeiată „într-o regiune de păduri, finețe și vii”¹⁸. Se datorează poate și frumuseții ori monumentalității unor construcții reprezentative din trecut, cum era de pildă fostul palat domnesc, remarcat și de către unii călători străini¹⁹.

La jumătatea secolului al XVIII-lea, Matei Ghica voevod, donează moșia târgului, denumită și „Inconjurătoarea târgului”, schitului Tăriță din „Măgura Iașului” (mitoc al mănăstirii Sfîntul Spiridon din Iași), devenit spital pentru cei bolnavi de ciumă „zmreduiți de boala ciumei”²⁰.

Lipsa pămîntului arabil, birurile grele, deseori dublate de către călugării mănăstirii, au dus la sărăcirea și depopularea târgului, cit și la ivirea a numeroase conflicte între tirgoveți și proprietarul moșiei, situație care a necesitat luarea în timp a unor măsuri de stabilire a abuzurilor fiscale și de sporire a numărului locuitorilor, prin chemarea de noi tirgoveți²¹.

Fiind situat într-un important nod de drumuri comerciale, Țirgu Frumos a cunoscut de timpuriu un intens trafic de mărfuri și călători, care a contribuit în mare măsură la dezvoltarea activității comerciale și meșteșugărești. Concludent este faptul că la 1774, cînd

Donici. A lucrat la Herța, Țirgu Neamț, Hîrlău, Mihăileni, Lespezi. *Haralambie Cazacu*, (n. 1921, Mihăileni), s-a stabilit în anul 1958 în Lespezi, lucrînd ceramică smălțuită și neagră pînă în anul 1978. *Nicolae Pepelea*, (n. 1923, Lespezi) a profesat la Iași, Tudora, Mănăstirea Agapia, Lespezi.

¹⁶ N. Iorga, *România cum era pînă la 1918 — Moldova și Dobrogea*, Buc. 1940, p. 76 ; C. C. Giurescu, *Tîrguri, sate, orașe și cetăți moldovene din sec. al X-lea, pînă la mijlocul sec. al XII-lea*, Buc., 1967, p. 296 ; Țirgul Frumos apare pentru prima oară menționat documentar în anul 1448, într-un act emis de Petru Voievod, fiul lui Alexandru cel Bun (*D.I.R., veacul XIV—XV, A. Moldova*, (vol. I, 1384—1475, Buc., 1954, p. 237).

¹⁷ *Județele României socialiste*, ed. II, Buc., 1972, p. 336 ; I. Șandru, V. Băcăuanu, Al. Ungureanu, *Județul Iași*, Buc. 1972, p. 82.

¹⁸ C. C. Giurescu, *op. cit.*, p. 297.

¹⁹ *Călători străini despre țările române*, vol. V, Buc., 1973, p. 596, vol. VI, Buc., 1976, p. 155.

²⁰ V. Rășcanu, Gh. Gh. Năstase, Șt. Bîrsan, Gh. Băileanu — *Istoricul spitalului orașenesc clinic de adulți din Iași*, vol. I, Iași, 1956, p. 10, 12, 18 ; N. Dăringă, *Monografia Țirgu Frumos*, Iași, 1916.

²¹ *Documente privitoare la istoria economică a României, orașe și tîrguri, Moldova*, vol. II, Buc., 1960, p. 5, 7 ; 43, 44 ; 56—60 ; N. Dăringă, *op. cit.*

așezarea cuprindea 165 de case cu 41 de birnici, între cei 124 de scutelnici se numărau 80 de poștași (conducători de postalioane) și doi căpitani de poștă²².

În vederea reglementării comerțului, la începutul secolului al XIX-lea, s-a stabilit ca zi de târg săptăminal joia, fixându-se totodată un număr de 12 iarmaroace anuale, care urmau să se țină pe rând, șase în deal pe vatra veche și șase în vale pe vatra nouă²³.

În anul 1828 în Tîrgu Frumos existau 64 de breslași (documentul nu le indică meseria)²⁴ și tot în aceeași perioadă funcționau 78 de dugheni. „Alișverișul” (venitul) acestui târg era potrivit, ...închipuindu-se mai mult de la trecătorii drumeți”²⁵.

Printre diverșii meseriași citați în anul 1839, este amintit și un olar (Iordache Olaru)²⁶.

Foarte bogată în date, catagrafia anului 1845, conturează cu amănunțime, tabloul vechii vieți meșteșugărești și comerciale din acele vremuri, înscrind printre meseriași de diferite profesii și trei olari: Mihalache sin Lupu Olaru, Haim sin Iancu Olar, Zinder Olaru²⁷.

Între cei 106 meșteri diferiți aflați în anul 1851 în Tîrgu Frumos, sînt înregistrați șapte olari: Nechifor Martinov, Mihai Martinov, Vasile Munteanu, Gheorghe Străchinaru, Iordache Străchinaru, Vasile Seneacov Volschi. De asemenea, în lista negustorilor — întocmită separat — sînt menționați trei olari: Haim sin Iancu, supus austriecesc, Avram sin Moise, cu dugheană de veci, Avram Iosip sin Naftulea — în dugheana lui Haimberg²⁸. Nu reiese însă clar dacă aceștia din urmă posedau ateliere-prăvălii, sau erau pur și simplu intermediari care se ocupau cu desfăcerea olăriei produse în altă parte.

O statistică întocmită în primul deceniu al secolului XX, ne arată că din totalul de 190 de meșteșugari ce practicau 35 de profesii diferite, existau șapte olari²⁹.

Este semnificativă împrejurarea că unul dintre acești olari (Haralambie Vasiloschi), făcea parte din Comitetul de administrație a Corporației meseriașilor (înființată în anul 1902 și reorganizată în anul 1912)³⁰. Merită să fie menționat și faptul că olarii din Tîrgu Frumos au participat cu produse ceramice la expoziția organizată în anul 1908 la București, doi dintre aceștia fiind distinși cu premiul I³¹.

În anul 1916, în Tîrgu Frumos se semnaleză existența unei fabrici de olărie, fiind amintiți și alți cîțiva mici fabricanți de oale, fără a se preciza însă numărul și numele acestora³². Se pare că numita fabrică, poate fi identificată cu atelierul mai dezvoltat al patronului Șmil Sufirin, care nu practica personal meșteșugul și unde funcționau 5 — 6 roți de olărie, fiind considerat de localnici drept unul dintre cele mai importante ateliere de la sfîrșitul secolului al XIX-lea și începutul secolului XX. Respectiv atelier s-a constituit în locul vechii olării a meșterului localnic Ion Vlad Străchinaru (zis „Bătrînul”), angajat apoi, ca lucrător la Sufirin. După cum îl arăta și numele, Străchinaru era specialist în confecționarea formelor întinse: străchini, castroane mari cu două torți, lighene capace pentru stupi primitivi — „captare”. Știa de asemenea să conducă foarte bine focul la cuptorul de ars oale. Tot la „fabrica” lui Sufirin s-a angajat în anul 1903 — cînd s-a stabilit în Tîrgu Frumos — și talentatul olar Haralambie Vasiloschi (n. 1877), originar din fostul județ Doro-

²² Gh. Ungureanu și V. Isac, *Documente privitoare la istoria economică a României* — orașe și târguri — populația 1774—1860, Moldova, seria A, vol. I, partea I, Buc., 1972, f. 5.

²³ *Documente privitoare la istoria economică a României*, orașe și târguri, Moldova, vol. II, Buc., 1960, p. 111—112.

²⁴ *Catagrafia orașului Iași și a târgurilor de prin ținuturi*, august-octombrie 1828, Ținutul Cîrligătura — Tîrgu Frumos, f. 128.

²⁵ Arhivele Statului Iași, *Catagrafia pentru tot felul de dugheni aflătoare prin târgurile ținuturilor* — Ținutul Cîrligătura, Tg. Frumos, 1830, f. 198.

²⁶ Arh. St. Iași, Fond Visteria Moldovei, Tr. 11316, op. 1488, nr. 1303.

²⁷ Arh. St. Iași, Fond Visteria Moldovei, Tr. 1423, op. 1619, nr. 1020, f. 19 v.

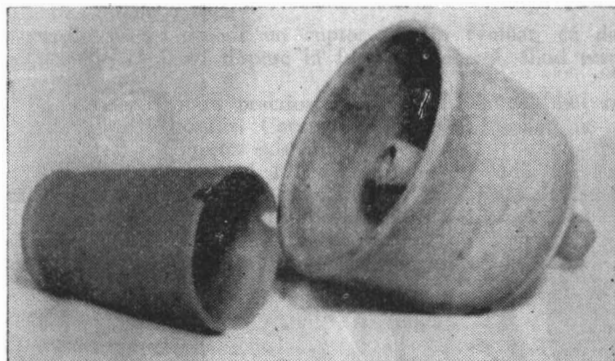
²⁸ Arh. St. Iași, Fond Visteria Moldovei, Tr. 1768, op. 2018, nr. 891, Tîrguri din ținutul Iași pe anul 1851, f. 101—107; 109—110; 125—137.

²⁹ N. Dăringă, *Monografia Tîrgu Frumos*, Iași, 1916, p. 45.

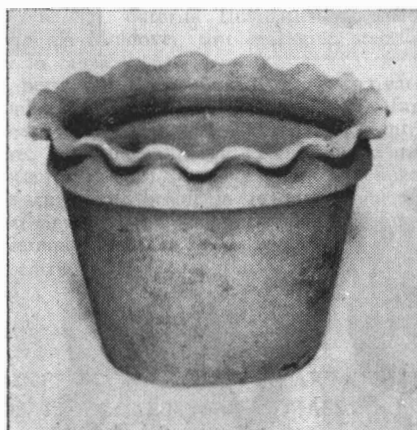
³⁰ *Ibidem*, p. 49.

³¹ Au fost premiați olarii: Vasile Vizuine și Ion Vasilescu. (Silvia Zderciuc, Mircea Dumitrescu, *Concursul de olari din 1908*, Revista Muzeelor, nr. 1/1970, p. 68.

³² N. Dăringă, *op. cit.*, p. 47.



1



2

Fig. 5. Ceramică nesmălțuită din Tîrgu Frumos, sec. XX : 1. fierbătoare pentru vin ; 2. ghiveci pentru flori (atelier olărie Vasiloschi).

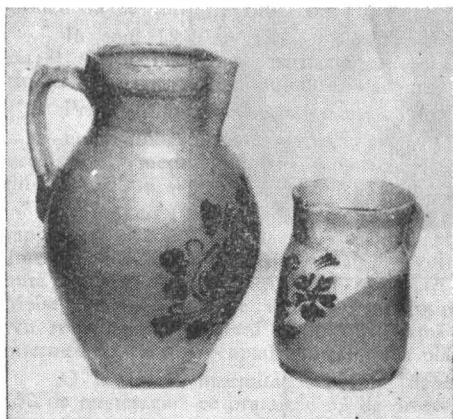
hoi, care lucrase anterior la Herța, Botoșani și Iași. Organizindu-și atelier propriu, Vasiloschi s-a numărat apoi printre olarii cei mai de seamă din Tîrgu Frumos³³.

Prin anii 1930, Ș. Sufrin se asociază cu Ilie Șaim din Răducăneni (nepot), olar de meserie, care îi moștenește apoi atelierul³⁴.

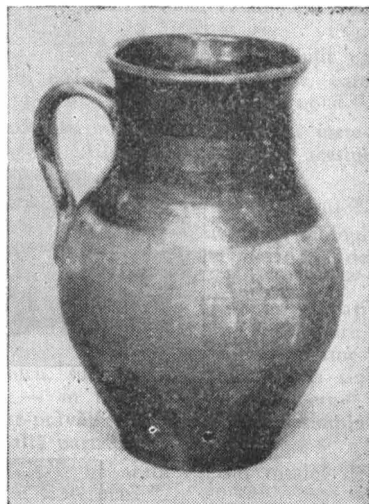
Atît Sufrin-Șaim cît și Vasiloschi, produceau ceramică smălțuită și nesmălțuită (neagră nu au lucrat), executînd o gamă largă de vase utilitare, angobate cu alb ori galben și orna-

³³ Deosebit de înzestrați au fost și olarii Grigore Federovici și Mihai Simionescu care lucrau în atelierul S. Sufrin. Prin anul 1923 aceștia au deschis în asociere un atelier de olărie în localitatea Podu Iloaiei sub firma Grigore Federovici.

³⁴ Deși poseda atelier propriu de olărie în Răducăneni, Ilie Șaim a preferat să se mute în Tg. Frumos, unde exista mină de lucru calificată și ieftină cît și posibilități mai mari de desfășurare a produselor.



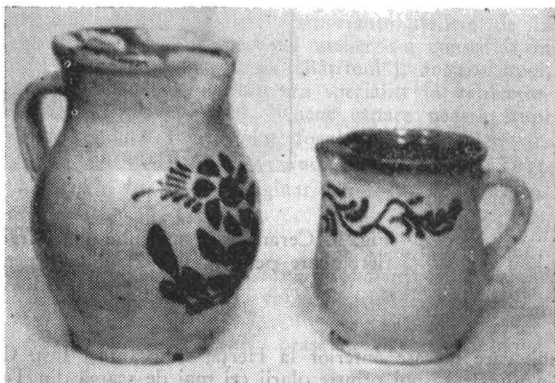
1 .



2



3



4

Fig. 6. Ceramică smălțuită din Tîrgu Frumos, sec. XX: 1. căni; 2. oală pentru lapte; 3. chiup (atelier olărie Vasiloschi); 4. căni (olar Ilie Șaim).

mentate în special cu motive vegetale (flori, ramuri cu frunze) realizate cu pensula și cornul, în culorile: maron, verde și albastru³⁵.

³⁵ Într-un tabel cuprinzînd comercianții și întreprinderile industriale existente în anul 1939 în Tg. Frumos, firma Sufrim—Șaim este înscrisă numai cu comerț de oale, cu toate că atelierul producea în continuare ceramică, activitatea fiind doar mai restrînsă. În același timp H. Vasiloschi apare înregistrat cu o „fabrică” de oale.

Vechiul cuptor de ars ceramică din Tîrgu Frumos, era săpat în mal, avînd vatra organizată cu ajutorul unor cărămizi mobile³⁶.

În atelierul Vasiloschi s-a folosit un cuptor de tip evoluat, cu două camere supra-puse, vatra, construită din cărămizi dispuse în formă de rozetă, fiind susținută de un pilon central.

Urmașii lui H. Vasiloschi n-au practicat olăritul, activitatea fiind continuată de către meșterii localnici Alexandru Vîrtosu și Constantin Pricop³⁷ (formați în acest atelier), pînă prin anii 1970, cînd atelierul și-a încetat existența.

Ilie Șaim a profesat pînă în anul 1977. În ultima perioadă, executa mai ales căni și străchini angobate cu galben și decorate cu motive florale, realizate cu pensula în culorile brun, verde și albastru, cit și ghivece pentru flori. Pentru a-și asigura un sortiment mai bogat și variat de vase în vederea desfacerii, acesta cumpăra și oale de lapte negre din Lespezi (de la olarul Haralambie Cazacu), vînzarea produselor făcîndu-se de obicei la piața din Tîrgu Frumos.

Subliniem faptul că, spre deosebire de producția centrelor ceramice din mediul rural, majoritare, care și-au constituit de-a lungul timpului, trăsături caracteristice olăriei din localitatea respectivă, atît sub aspectul formelor cit și a decorului, aspecte care mai pot fi surprinse și astăzi, în Lespezi și Tîrgu Frumos, localități care au avut în trecut un pronunțat caracter meșteșugăresc și comercial, datorită fluctuației meșterilor olari formați în ateliere de olărie din diferite centre ale Moldovei, sînt mai greu sesizabile anumite caractere tradiționale specifice localităților în cauză.

În ceea ce privește perspectivele continuării sau reactivării olăritului în centrele de care ne-am ocupat, menționăm că în localitatea Lespezi, prin faptul că nu s-au mai constituit noi cadre de meșteșugari, există riscul stingerii acestui centru ceramic, care a cunoscut în trecut o mare dezvoltare. Totodată în Tîrgu Frumos, unde mai sînt meșteri olari formați (Gheorghe Vîrtosu și Constantin Pricop) și există o tradiție bogată în această direcție, considerăm că se poate pune cu succes problema reactivării meșteșugului olăritului, avînd în vedere și faptul că aici din timpuri vechi au existat condiții bune de desfacere a mărfurilor, iar cererea de produse ceramice este mare și în prezent, fiind solicitate îndeosebi oalele pentru lapte și ghivecele pentru flori, acestea din urmă, folosite mai ales în cadrul bogatei activități horticole din zonă.

QUELQUES DONNÉES CONCERNANT L'ART DU POTIER A LESPEZI ET TIRGU FRUMOS, LE DÉPARTEMENT D'IASSY (LE XIX^e—XX^e SIECLE)

R é s u m é

Nous présentons brièvement quelques données sur l'identité et le numero des potiers pendant diverses périodes le processus d'essaiage des artisans, le caractère de la production, le stade actuel de l'évolution de l'art du potier.

Nous soulignons l'importance qu'a eu auparavant la production de céramique utilitaire dans ces localités et nous entrevoyons les perspectives de continuer et vivifier l'art du potier dans les localités mentionnées (actuellement à Lespezi, c'est un ceul potier qui, continue la tradition et à Tîrgu Frumos, il n'y en a plus aucun).

³⁶ Vezi Florea Bobu Florescu, *Evoluția cuptoarelor de ceramică din Moldova*, în Studii și cercetări de etnografie și artă populară, Buc., 1965, p. 164.

³⁷ În atelierul de olărie Vasiloschi, în afară de Alexandru Vîrtosu și Constantin Pricop au mai lucrat meșterii: Ion Rotaru din Roman și Petre Cucereavoi din Tighina (a cărui soție, originară din Lespezi, era o decoratoare deosebit de talentată). De asemeni a fost angajat aici și olarul Mihai Botez, care, după cel de al II-lea război mondial și-a deschis atelier propriu în Codăești (informatori: Petru Vasiloschi — fiul olarului Haralambie Vasiloschi, Alexandru Vîrtosu și Constantin Pricop — olari).