

STATUETA ANTROPOMORFA CUCUTENIANĂ DE LA DRĂGUȘENI-FALTICENI

GAVRIL LUCA

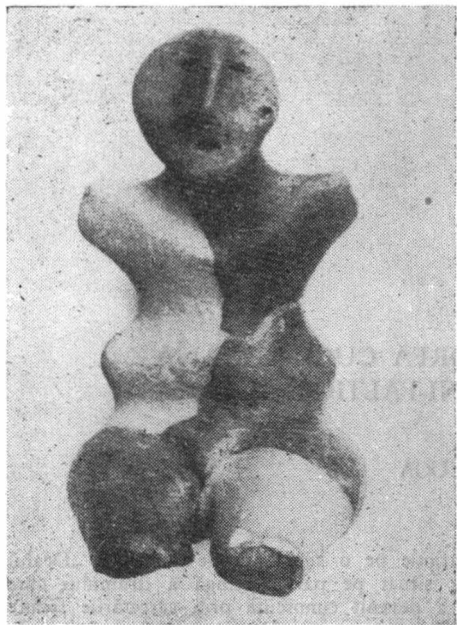
Stațiunea cucuteniană de la *Drăgușeni* se întinde pe o suprafață de 2 ha pe „Dealul Rusului”, numit mai recent „Dealul la Bocăneț”, situat pe partea stângă a drumului care leagă satul Drăgușeni de satul Broșteni. Așezarea a devenit cunoscută prin cercetările făcute de prof. Vasile Ciurea, directorul Muzeului din Fălțiceni, sau de Dumitru Drăgușanu, învățător în Drăgușeni și apoi revizor școlar, dar mai ales prin săpăturile arheologice, de proporții reduse, efectuate de Vladimir Dumitrescu în 1927 și publicate în 1932¹. Stratul de pământ fertil depus peste așezare este subțire, încît masările de fragmente de lut ars indică clar ruinele locuințelor așezării, dislocate în prezent prin arătura adîncă a mijloacelor mecanizate ale lucrărilor agricole. Materialele arheologice scoase la suprafață și împrăștiate ajung de asemenea într-o stare destul de fragmentată, ca urmare a lucrărilor agricole succesive. În această situație se impune ca într-o așezare atît de importantă, datînd din prima etapă a *fazei Cucuteni B1*, să se execute săpături de salvare de o mai mare amploare decît primele săpături, cu atît mai mult cu cît în acest an satul Drăgușeni își sărbătorește 500 ani de la atestarea lui în documente.

Prin recunoașterile regulate făcute între anii 1965 și 1975, mai ales după arăturile de toamnă și de primăvară, am cules importante resturi materiale: silexuri (lame, răzuitoare și virfuri de săgeți), topoare și dălțițe de piatră, rișnițe și percutoare, fusaiole și greutăți de lut ars, fragmente ceramice cu urme de pictură, precum și figurine zoomorfe și antropomorfe.

De o importanță deosebită este o statueta antropomorfă, deși fragmentată, înaltă de 12 cm, care redă o temă consacrată în plastica cucuteniană, *divinitatea feminină în poziție șezînd pe tron*. Modelarea statuetei pleacă de la tipul figurinelor din faza B1, cunoscut la Ghelăiești (Piatra Neamț)², cu gîtul mai subțire și terminat cu un cap în formă de disc cu laturile simetric arcuite și perforate cu două sau patru găuri rotunde; discul este dispus vertical, încît bărbia lipsește și ceafa rămîne plată, dar pe fața anterioară el poartă în relief creasta rectilinie a nasului, cu nările indicate prin două găurile împunse la capătul de jos; procedeul găurilor perforate este aplicat și siluetei figurinelor, marcînd umerii, șoldurilor și chiar sîinii; de aceea, găurile superioare ale discului pot indica ochii, iar găurile inferioare

¹ Vl. Dumitrescu, *Une nouvelle station à céramique peinte dans le Nord-Ouest de la Moldavie*, „Dacia”, 3—4, 1927—1932, p. 115 și urm.; V. Ciurea, *Aperçu des antiquités préhistoriques du département de Baia*, „Dacia”, 3—4, 1927—1932, p. 54.

² Șt. Cucos, *Un complex ritual descoperit la Ghelăiești (jud. Neamț)*, SCIV, 24, 1973, p. 207 urm., fig. 5—7; Vl. Dumitrescu, *Arta culturii Cucuteni* (Comori de artă din România), București, 1979, p. 85, fig. 176.



urechile. Capul discoidal, cu doi lobi laterali cu marginea îngroșată și perforați, este în mod evident o influență a plasticității gumelnișene, aplicată figurinelor cu silueta sveltă din faza Cucuteni AB, ca la Traian — Dealul Fintinilor (Piatra Neamț) ³.

La statueta de la Drăgușeni, discul este dispus oblic și prelungit cu o bărbie trapezoidală, încît el capătă un contur poligonal și modelează de fapt fața imaginii feminine. Ceafa rămîne plată și prelungește linia gîtului, care este mai scurt și mai gros. Prin acest „disc facial”, statueta este unică în plastica cucuteniană. Reprezentarea feței necesită redarea detaliilor ei. Discul păstrează carena rectilinie a nasului cu găurelele înțepate ale nărilor și adaugă gropița bărbiei, printr-o ușoară aplatizare a bazei ei late. În schimb, discul pierde găurile marginale perforate, păstrînd numai pe latura stîngă una din cele două găuri inferioare, care indică astfel nivelul corespunzător urechilor și permite atîrnarea unui cercl în urechea stîngă, desigur o simplă verigă din fir de aramă sau aur. La aceste elemente structurale, care țin de modelarea generală a discului, se adaugă elementele proprii feței, redarea ochilor și a gurii prin găuri dreptunghiulare adîncite cu un instrument cu vîrf plat: ochii sînt imprimați prin două găuri mai mici, dispuse asimetric la rădăcina nasului, cel stîng apropiat de carena nazală, cel drept mai distanțat și ușor oblic; gura este imprimată printr-o gaură mai lungă și mai lată, pentru a reda gura întredeschisă. Singura analogie pentru modelarea feței o oferă capul statuetei tripoliene de la Vladimirovka pe Bug, datată în aceeași etapă (etapa Tripolie B II după sistemul periodizării tripoliene, dar sincronică cu faza Cucuteni B1) ⁴. Figurina prezintă numai partea superioară, dar arcuirea corpului indică poziția șezînd. Capul are occipitalul plat, în prelungirea gîtului, și aceeași față poligonală modelată ca un disc cu marginea îngroșată, a cărui jumătate inferioară este oblică și terminată cu o bărbie trapezoidală proeminentă. Urechea dreaptă este redată printr-o simplă perforare. Ochii sînt rotunzi și măriți, iar gura este redată printr-o creștătură orizontală largă și alungită. Obrazul drept pare brăzdat prin două dungi paralele și oblice de la carena nasului pînă la marginea feței, pictate cu culoare neagră-brună. La ambele statuete *expresia feței este*

³ Vl. Dumitrescu, *La station préhistorique de Traian*, „Dacia”, 9—10, 1941—1944, p. 23 urm., fig. 9—10; idem, *Arta culturii Cucuteni*, p. 88.

⁴ T. S. Passek, *Periodizacija tripolskikh poselenij*, MIA, 10, Moskova-Leningrad, 1949, p. 92, pl. textului 1 și fig. 48/2.

grotească. Nu poate fi vorba de neîndemînarea artistului cucutenian, deoarece fața umană modelată în relief pe vasul de la Ruginoasa (Pașcani) din faza Cucuteni A3, cu toată stilizarea ei, are o expresie mai apropiată de realitate⁵. Aceeași expresie naturală a feței o are și statueta șezînd din faza B2, al cărei loc de descoperire este necunoscut⁶. Explicația este de ordin general în arta tuturor culturilor primitive: imaginile divinităților nu pot fi asemănătoare cu cele ale oamenilor și tocmai asta oferă prin mijloacele ei această posibilitate, prin schematicismul geometric al figurinelor sau prin expresia exagerată a feței. Reprezentarea feței umane și tendința spre grotesc a expresiei sînt caracteristici dominante în plastica gumelnișeană și sînt aplicate de asemenea, vaselor antropomorfe⁷. Reprezentarea feței umane este incidentală în plastica cucuteniană, care a preferat stilizarea siluetei și a vizat expresivitatea ei prin decorul geometric și simbolic.

Corpul statuei de la Drăgușeni nu mai redă silueta sveltă a figurinelor din faza AB, continuate și în faza B1. Silueta este scurtă și lată, ca la figurinele din faza B2, dar păstrează șoldurile proeminente deasupra coapselor, ca la figurile din faza B1. Umerii trapezoidali, nu triunghiulari ca la majoritatea figurinelor din fazele B, cadrează cu forma bărbiciei. Spatele prezintă o arcuire pronunțată începînd de la gît pînă în regiunea lombară. Șira spinării, deplasată în această regiune spre stînga, este destul de bine reliefată, lăsînd parcă din loc în loc distanțele dintre vertebre. Regiunea gluteală este dezvoltată și împărțită printr-o linie mediană, care pornește de la terminația șirii spinării și merge pînă aproape în punctul de separare al coapselor. Picioarele sînt rupte, cel stîng la nivelul coapsei, cel drept la nivelul genunchiului, dar curbura coapsei pe fața inferioară și fracturarea genunchiului indică clar îndoirea piciorului de la genunchi și poziția șezînd pe tron a statuei.

De asemenea, decorul corpului prezintă un caracter aproape inedit ca tehnică și unic ca formă. Distribuția și organizarea acestui decor se conformează procedeele inițiate pe figurinele din faza B1 și perfectate pe figurinele din faza B2, procedee care lasă libere unele părți sau chiar silueta întregă și decorează sau delimitează numai părțile principale ale corpului⁸. Decorul statuei înlocuiește liniile adîncite sau pictate prin brîuri în relief. Motivul unghiular cu vîrf pe piept și laturile prelungite pe umeri, separă regiunea gîtului de regiunea pieptului și se găsește în decorul pictat pe figurinele de la Ghelăiești sau ca motiv izolat incizat pe figurina de la Dolhești. Motivul unghiular cu laturile arcuite, care delimitează regiunea ingvinală și pubiană și suplinește totodată „triunghiul sexual” (*cteis*), este de asemenea incizat pe figurina de la Dolhești. Pe ambele figurine, această regiune nu este separată de regiunea abdominală printr-o linie orizontală, ca pe figurina cu coafură lăsată pe spate de la Cucuteni, la care regiunea ingvinală este circumscrisă printr-un triunghi incizat, ca ultimă expresie a reducerii decorului. Statueta de la Drăgușeni are regiunea abdominală și a șoldurilor decorată cu motive, care completează sau sînt completate cu motivul regiunii ingvinale și pubiene. Acest procedeu este obișnuit în decorul adîncit al figurinelor din fazele Cucuteni A, care prezintă în regiunea șalelor motive unghiulare opuse cu vîrf pe abdomen, pentru a forma un motiv romboidal limitat la regiunea abdominală sau extins și asupra regiunii ingvinale și pubiene. Pe statueta de la Drăgușeni, motivele unghiulare sînt înlocuite prin arcuri opuse și legate printr-o bandă scurtă, care circumscriu șoldurile proeminente și se unesc cu laturile arcuite ale unghiului din regiunea ingvinală. Astfel se formează un motiv romboidal cu laturile arcuite și pliat cu jumătatea superioară în regiunea abdominală și cu jumătatea inferioară în regiunea ingvinală și pubiană. Simplificarea decorului și modelarea lui în relief cadrează cu masivitatea corpului. Motivele selectate ale decorului figurinelor antropomorfe au servit la reconstituirea acestui motiv fundamental prin funcția lui simbolică și magică.

⁵ Vl. Dumitrescu, *op. cit.*, p. 82, fig. 172.

⁶ *Ibidem*, p. 87, fig. 67.

⁷ A. Nițu, *Reprezentări antropomorfe pe ceramică de tip Gumelnița A*, „Danubius”, 2—3, 1969, p. 40.

⁸ Vl. Dumitrescu, *op. cit.*, fig. 176—178, 180.

LA STATUETTE ANTHROPOMORPHE CUCUTÉNIENNE
DE DRĂGUȘENI-FĂLTICENI

R é s u m é

De la station bien connue de Drăgușeni-Fălticeni de la phase Cucuteni B1 provient une figurine anthropomorphe découverte récemment à la surface, par suite des travaux agricoles, et exposée au Musée de Tg. Neamț. Elle est du type de „figurines féminines assises sur la trône“. Le modelage de la tête avec un „disque facial“ este unique pour la plastique cucuténienne. De même, le décor habituel en lignes incisées et surtout peintes à couleur brune-rouge est remplacé par un décor simplifié à bandes en relief pour rendre le motif „rhomboidal“ recouvrant la région abdominale et pubienne. La représentation de la face humaine et la tendance vers le grotesque de son expression manifestent des influences de la plastique de Gumelnița.