

DESCOPERIRILE TRACO-GETO-DACICE DE LA VASLUI

ALEXANDRU ANDRONIC

Continuitatea de locuire din cele mai vechi timpuri pe meleagurile vasluiene a fost dovedită, cu prisosință, de cercetările arheologice efectuate în județul Vaslui de mai bine de un sfert de veac.

Demografia istorică este pe deplin satisfăcută de importanta constatare că la sfârșitul epocii bronzului și la începutul epocii fierului pe teritoriul țării noastre locuiește cel mai numeros neam de agricultori și păstori din Europa, comparabil, ca mărime, după relatările lui Herodot, cu neamul care locuia în India¹.

Din acest punct de vedere, datele arheologice din ultima vreme, referitoare la populația băștinașă traco-geto-dacică, s-au înmulțit simțitor, iar recente descoperiri din epoca fierului din zona vasluiană, coroborate cu descoperirile similare din Moldova și apoi din cuprinsul întregii țări, contribuie la o mai aprofundată cunoaștere a stadiului de dezvoltare social-economică și culturală a populației autohtone, care, după cum știm, a cunoscut încă la sfârșitul epocii bronzului începuturi de organizare politică².

Sceptrele de gresie silicioasă, descoperite la Voinești—Vaslui³, reprezintă elemente deosebit de concludente, din acest punct de vedere, deoarece astfel de obiecte, după cum rezultă din cercetările specialiștilor, bazate pe analogiile cu descoperirile de obiecte similare atât din țară cât și din zonele învecinate, sînt simboluri ale puterii politice, dovedindu-se și prin aceasta stadiul de dezvoltare social-economică și politică al populației băștinașe la acea epocă. De aceea, sceptrele descoperite în zona vasluiană au fost puse în legătură cu experiența unor șefi locali de trib, ceea ce corespunde cu realitățile istorice de pe teritoriul Moldovei, privind îndeosebi prefacerile social-economice și politice, ca urmare a diferențierii sociale petrecute la vremea respectivă în această parte a țării.

Astfel, încă din prima epocă a fierului populația băștinașă din regiunea vasluiană își organizase teritoriul, construind puternice cetăți de pămînt, cu șanț și val de apărare, cum sînt cele de la Crețeștii de Sus, Tîrzii, Vutcani⁴, Arsura⁵ și Bunești⁶, adevărate *polis*-uri în lumea traco-getică, care au constituit un loc de refugiu pentru populația băștinașă din așezările contemporane neîntărite, fiind în același timp și reședințe ale șefilor locali de trib. Cetățile, mai sus amintite, ofereau loc de apărare populației din așezările deschise din zona

¹ Herodot, *Istorie*, V, 3, după *IIR*, I, p. 65.

² M. Petrescu-Dîmbovița, *Arh Mold*, IX, p. 65—67.

³ I. Mitrea, *MemAntiq*, I, p. 312—313, fig. 1, fig. 3/1; idem, „Studii și cercetări științifice”, Bacău, 1972, p. 134—135, fig. 11/1—2.

⁴ A. C. Florescu, Gh. Melinte, *Carpica*, IV, p. 129—132.

⁵ S. Teodor, *Materiale*, X, p. 53—60.

⁶ V. V. Bazarciuc, *Materiale și cercetări arheologice*, Oradea, 1979, p. 129—131.

respectivă, cum sînt cele descoperite la Bîrzești, Broșteni-Hîrșoveni, Capul Rediului, Gîrceni, Mărășeni, Oprișița, Pungești, Ștefan cel Mare⁷, Tanacu⁸ și Zăpodeni⁹.

Acești importante descoperiri arheologice li se adaugă cele de pe teritoriul orașului Vaslui (fig. 1), care atestă prezența traco-geto-dacilor aici în răstimp de un mileniu¹⁰.

În cele ce urmează prezentăm descoperirile traco-geto-dacice de la Vaslui — Curțile Domnești, *sectorul A*, în ordinea lor cronologică.

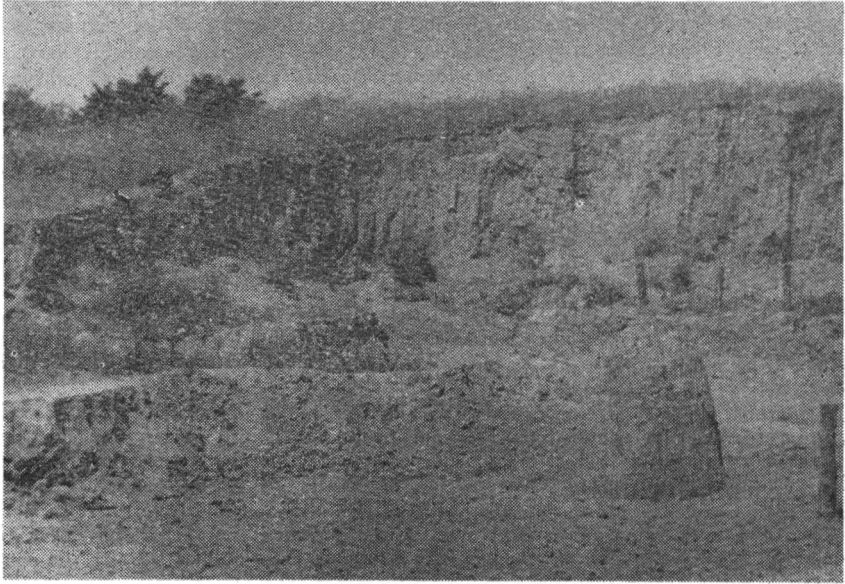


Fig. 1. Vedere generală a locului denumit „Curțile Domnești“.

A) PRIMA EPOCĂ A FIERULUI

I. *Necropola de incinerare.*

1. Pe botul de deal denumit „Curțile Domnești“, în cursul săpăturilor arheologice sistematice din vara anului 1976, a fost descoperit un mormînt de incinerare (M 9), deranjat parțial de fundația unei construcții de piatră din Evul Mediu. Astfel, la săparea șanțului de fundație pentru temelia unei case, datînd din secolul al XV-lea, a fost distrusă partea superioară a unui mormînt de incinerare în urnă. Datorită acestui fapt nu s-a putut preciza dacă M 9 a avut sau nu un vas drept capac. De asemenea, lipsind partea superioară și buza vasului, urna n-a fost reconstituită în întregime.

Vasul-urnă, lucrat cu mîna din pastă poroasă, de culoare galben-roșcată în interior și neagră la exterior (fig. 6/6), face parte din grupa larg răspîndită în țara noastră a vaselor din *Hallstatt*-ul timpuriu.

În vasul-urnă, alături de oasele calcinate, s-a găsit un ac de bronz, cu capul biconic, avînd și un ornament de linii incizate (fig. 5/6). Acul de păr descoperit la Vaslui își găsește cele mai apropiate analogii în obiectele de bronz similare din depozitul de bronzuri de la Șpălnaca II, datînd din secolul al XI-lea î.e.n. (*Hallstatt A*)¹¹.

⁷ M. Petrescu-Dîmbovița și colab., *ASU-Iaș*, S. III, vol. IV, 1958, p. 8—9, 17—18; I. Bauman, A. Zugravu, *Vaslu-600*, Vaslui, 1975, p. 11.

⁸ V. Căpitanu, *ActaMM*, I, 1979, p. 225.

⁹ Al. Andronic și colab., *Materiale*, VIII, p. 800.

¹⁰ *Ibidem*, p. 91—93, fig. 4/12, fig. 5, fig. 6/12, p. 795—797, fig. 2 și fig. 3.

¹¹ M. Petrescu-Dîmbovița, *Depozitele de bronzuri din România*, București, 1977, p. 112, fig. 210/18; idem, *Die Sichel in Rumänien*, München, 1978, p. 129 și 130, fig. 156/552—553.

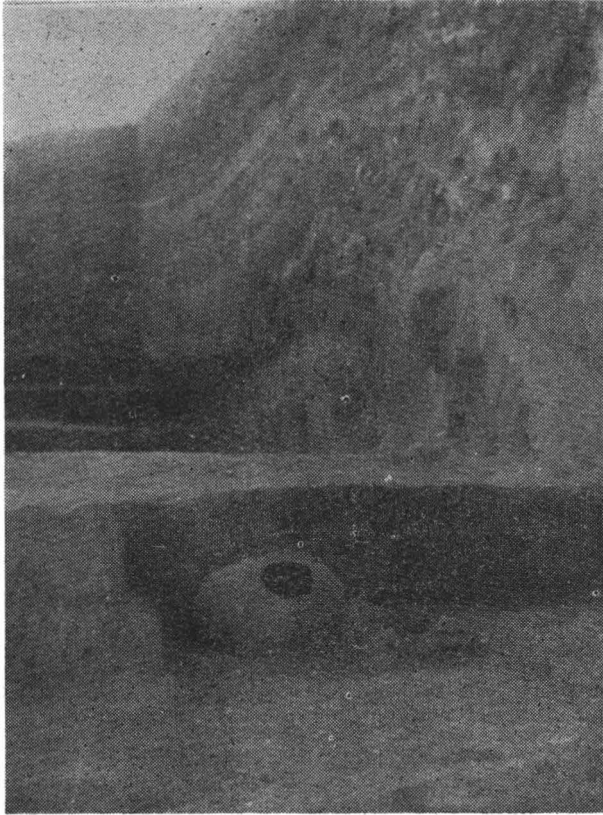


Fig. 2. Resturi *in situ* din M. 4 din prima epocă a fierului.

2. Tot în sectorul A a fost descoperit, în vara anului 1979, un alt mormînt de incinerare (M 10), în urnă cu capac. Mormîntul a fost deranjat din vechime, deoarece vasele au fost găsite complet turtite și lipsite de orice inventar. Totuși, vasele au putut fi întregite.

Astfel, vasul-urnă, lucrat cu mîna din pastă roșie-cărămizie, are o formă bitronconică, gîtul înalt și buza dreaptă (fig. 6/4). Vasul este ornat pe diametrul maxim cu opt proeminențe, din care patru triunghiulare cu virful adus în sus, iar patru plate cu șa la mijloc. În plus, vasul este decorat cu caneluri și anume: opt caneluri orizontale în relief, exact pe curbura diametrului maxim, dispuse în patru zone între cele patru proeminențe triunghiulare.

Strachina-capac (fig. 6/2), lucrată cu mîna din pastă roșie-cărămizie, are buza dreaptă și adusă puțin în interior. O canelură în relief la exterior este singurul ornament al străchinii.

Mormîntul nr. 10 de la Vaslui se datează în perioada timpurie a primei epoci a fierului (*Hallstatt*). Cele mai apropiate analogii le găsim în urnele hallstattiene timpurii de la Trifești¹², în vasul hallstattian timpuriu de la Zăpodeni¹³, precum și în vasele hallstattiene cu decor canelat de la Tanacu¹⁴.

¹² I. Ioniță, *Materiale*, VIII, p. 734, fig. 2, fig. 3.

¹³ N. Zaharia și colab., *Așezări din Moldova*, București, 1970, p. 335, pl. CCXLVIII/6.

¹⁴ V. Căpitanu, *op. cit.*, p. 225, fig. 2/7—11.

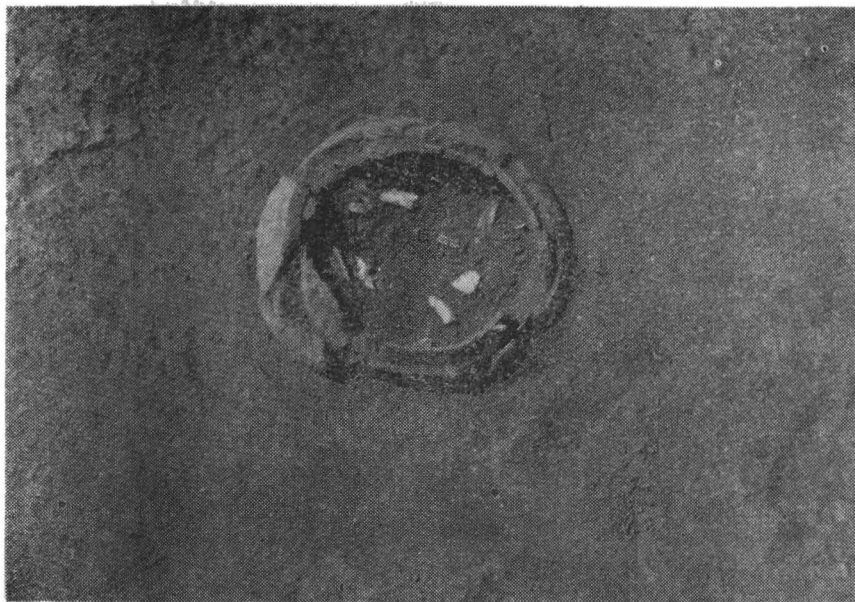


Fig. 3. Urnă de incinerare *in situ* din M 3 din a doua epocă a fierului.

Astfel, la Vaslui, pe locul denumit „Curtile Domnești“, se documentează o necropolă hallstattiiană timpurie de incinerare,, dovedindu-ne o locuire pe teritoriul orașului în secolele XI—IX î.e.n.

Totodată, considerăm că urnele hallstattiene timpurii de la Tanacu, Trifești, Vaslui și Zăpodeni, de tipul vaselor canelate, se încadrează în această perioadă a primei epoci a fierului și sint anterioare grupului Șoldănești-Basarabi¹⁵.

II. Necropola hallstattiiană de inhumație.

1. În timpul săpăturilor arheologice de salvare din vara anului 1958 a fost descoperit un mormânt de inhumație (M4), distrus în cea mai mare parte de o construcție medievală, adâncită în sol. De la scheletul distrus în întregime s-a păstrat doar un astragal, fiind singura mărturie că mormântul deranjat a fost de inhumație. Din inventarul acestui mormânt, provin o jumătate de vas, precum și un vas întreg (fig. 2).

Vasul tăiat în jumătate de constructorii locuinței medievale este de fapt o oală, lucrată cu mâna, din pastă foarte friabilă, de culoare roșie-cărămizie, cu suprafața netezită și luciu la partea exterioară. Din fragmentele salvate nu s-a putut întregi jumătatea respectivă, ceea ce nu ne permite să facem precizări asupra formei vasului.

Vasul întreg, este o oală (fig. 6/3), lucrată cu mâna dintr-o pastă consistentă de culoare neagră, are corpul arcuit la partea superioară, gîtul suficient dezvoltat, marginea ușor răsfrîntă în afară și buza dreaptă. Analogii, pentru acest vas, găsim în descoperirile de la Tămăoani¹⁶, ceea ce permite datarea mormîntului hallstattiian de inhumație (M4) de la Vaslui în secolele VIII—VII î.e.n.

În preajma acestui mormînt a fost recuperată și o săgeată de bronz, aparținînd tot primei epoci a fierului (fig. 4/1 ; 5/7).

2. Tot în sectorul A au fost descoperite resturile unui alt mormînt hallstattiian de inhumație (M6), deranjat de o groapă feudală pentru scoaterea lutului, necesar confecționării

¹⁵ I. Ioniță, *op. cit.*, p. 734.

¹⁶ M. Petrescu-Dîmbovița, *SCIV*, IV, 1953, 3—4, p. 771 și 775, fig. 7/1.

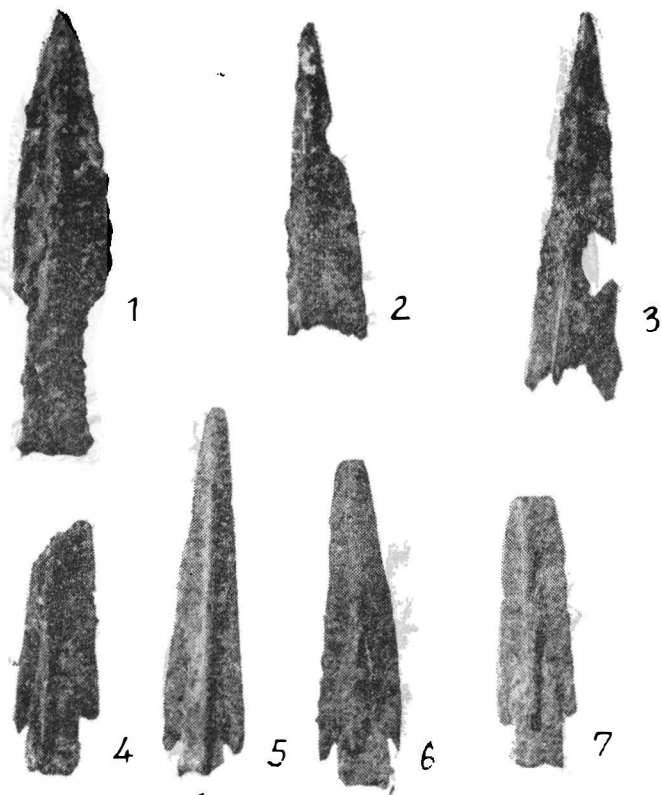


Fig. 4. Obiecte de metal din prima epocă a fierului.

ceramicii de uz comun, după cum o dovedește și descoperirea în același sector și a unui cuptor de ars ceramica. Din mormîntul deranjat provin un fragment de calotă craniană, mai multe oase în stare fragmentară, un colț de mistreț, probabil o amuletă (fig. 5/9), precum și un fragment dintr-un vas bitronconic (fig. 6/1).

Vasul, în stare fragmentară, este lucrat cu mîna din pastă neagră cu lustru la partea exterioară. Prin forma sa bitronconică se încadrează în grupa vaselor hallstatiene, datînd din secolele VII—VI î.e.n., de cînd datează, după toate probabilitățile, mormîntul de înhumare (M 6) de la Vaslui.

3. În vara anului 1959, pe același loc, a fost descoperit un alt mormînt de înhumare (M 7), la fel deranjat parțial de o construcție medievală, făcînd imposibilă determinarea gropii acestui mormînt. Demontarea fundației din piatră și cărămidă a construcției respective a permis doar constatarea că aceasta n-a distrus scheletul, care se afla în poziție chircită, pe partea stîngă, cu genunchii la piept și cu fața la est. Din schelet lipsesc unele oase. Nu s-a putut preciza poziția mîinilor, păstrîndu-se numai cîteva fragmente. Din preajma mormîntului respectiv provin două vîrfuri de săgeți de bronz în trei muchii, un fragment dintr-un obiect de fier și un vas bitronconic (fig. 6/5), din pastă neagră friabilă, decorat la exterior cu trei briuri alveolate.

Pe baza analogiilor cu descoperirile hallstatiene din zonele învecinate, I. Ioniță a datat acest mormînt în secolele VI—V î.e.n.¹⁷

¹⁷ Al. Andronic și colab., *op. cit.*, p. 797.

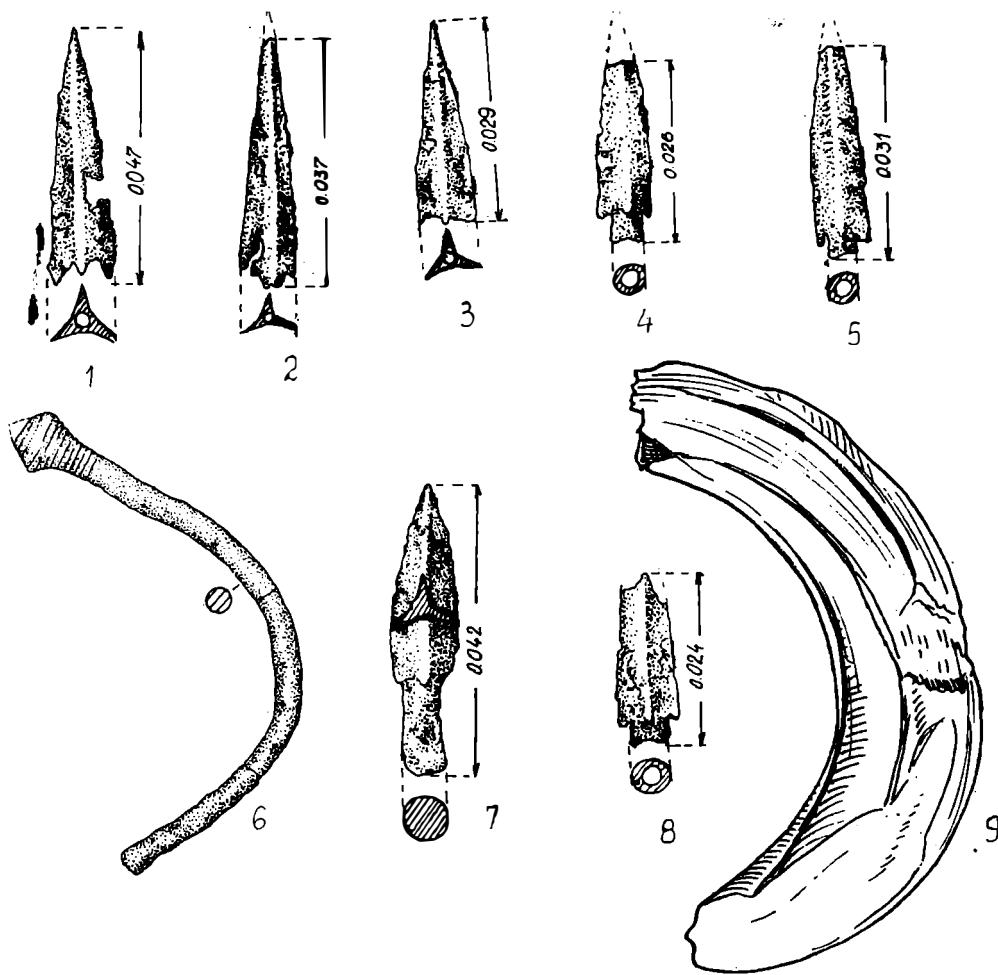


Fig. 5. Obiecte din metal (1—8) și os (9) din prima epocă a fierului.

III. Nivelul de locuire din secolele VI—V î.e.n.

Semnăind faptul că vase de tipul celui descoperit în preajma mormîntului nr. 7 de la Vaslui se găsesc în secolele VI—V î.e.n., asociate cu virfuri de săgeți de bronz cu trei aripioare, precizăm că descoperirile hallstattiene de la Vaslui din 1959 au confirmat existența unui nivel de locuire pe locul respectiv, datînd tocmai din această perioadă a primei epoci a fierului. Astfel, în timpul săpăturilor arheologice de salvare din vara anului 1958, în sectorul A, au fost descoperite 20 (douăzeci) de virfuri de săgeți de bronz cu trei aripioare¹⁶.

Virfurile de săgeți de bronz cu trei aripioare de la Vaslui prezintă două variante: a. săgeți cu trei tăişuri trase înapoi, sub forma unor pînteni, avînd un tub cilindric scurs (fig. 4/4, 6—7; fig. 5/4—5, 8) și b. săgeți cu trei tăişuri, dar fără tub de înmănușare (fig. 4/2—3, 5; fig. 5/1—3).

¹⁶ *Ibidem*, p. 91.

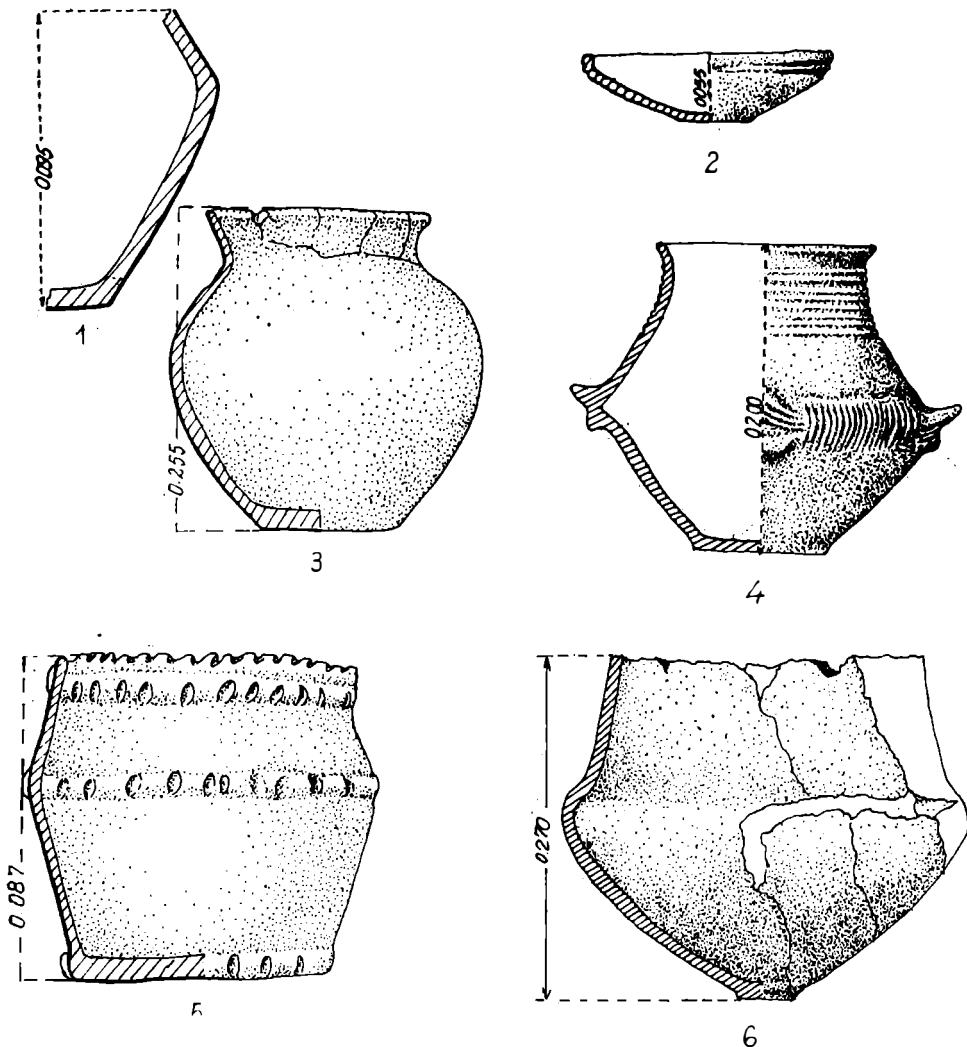


Fig. 6. Ceramică din prima epocă a fierului.

Analogiile cele mai apropiate pentru săgețile de bronz cu trei arpioare de la Vaslui le găsim în săgețile similare, înglobând ambele variante, descoperite la Poiana¹⁹, în nivelul de locuire geto-dacic, și mai recent la Rădeni-Dragomirești²⁰, într-un mormânt de incinerare (unde cele 15 vîrfuri de săgeți de bronz cu trei arpioare au fost depuse în groapă odată cu oasele), care datează din secolele VI—V î.e.n.

¹⁹ R. Vulpe, *SCIV*, II, 1951, 1, p. 213, fig. 28/1—6.

²⁰ V. Căpitanu, *op. cit.*, p. 232.

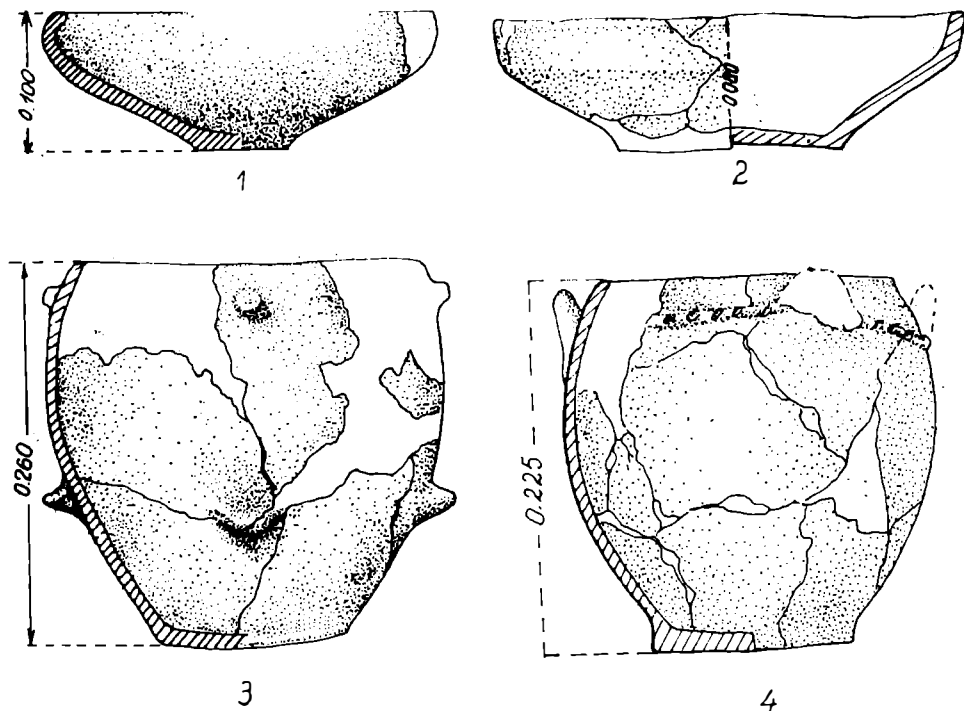


Fig. 7. Ceramică din a doua epocă a fierului.

B) A DOUA EPOCĂ A FIERULUI.

I. Necropola de incinerare.

1. În timpul săpăturilor arheologice de salvare din vara anului 1958, a fost descoperit în sectorul A, la o adâncime de 0,80 m un mormînt de incinerare în urnă cu capac M 3 (fig. 3).

Vasul-urnă, în formă de oală, executat cu mîna dintr-o pastă brun-cărămizie, friabilă și cu impurități, este ornamentat cu un briu în relief și cu creștături oblice, cu patru apucători ușor înălțate, dispuse cruciform (fig. 7/4). Urna conținea oase calcinate, fiind lipsită de inventar funerar.

Strachina (fig. 7/2), folosită drept capac, lucrată cu mîna dintr-o pastă friabilă și cu impurități, de culoare cenușie la exterior și neagră în interior, are marginea arcuită și înălțată drept, lipsindu-i torți sau proeminențe.

Vasele folosite ca urnă și capac fac parte din grupa ceramicii locale geto-dacice din secolele IV—III i.e.n., larg răspindite nu numai în Moldova, ci și în restul țării. Cele mai apropiate analogii le aflăm în vasele similare, provenind din așezarea geto-dacică de la Poienășii²¹, precum și din necropola geto-dacică de la Murighiol²², datînd din cea de a doua epocă a fierului.

2. Tot în sectorul A, în cursul săpăturilor arheologice sistematice din anul 1976 a fost descoperit un mormînt de incinerare în urnă cu capac (M 8).

Urna conținea oase calcinate. Lipsesc obiecte de inventar funerar. Urmele de oxizi de fier, observate la golirea întregului conținut al urnei, par a fi singurele indicii privind o

²¹ R. Vulpe, *Materiale*, I, p. 276—277, fig. 58.

²² E. Bujor, *Materiale*, III, p. 248, pl. I/5.

eventuală prezență pe rug a unor resturi de obiecte de fier, care apoi s-au descompus în urnă sub acțiunea agenților humici.

Vasul-urnă, în formă de sac, lucrat cu mâna din pastă friabilă de culoare brun-cărmăzie, este ornamentat sub buza dreaptă cu patru butoni cilindrici dispuși cruciform, iar sub linia diametrului maxim cu patru proeminențe ovale, la fel, dispuse cruciform (fig. 7/3). Prin forma sa și tehnica ornamentării, vasul-urnă face parte din categoria ceramicii locale geto-dacice, larg răspândită pe teritoriul Daciei preromane, încadrându-se, după clasificarea lui I. H. Crișan în tipul I al vaselor geto-dacice cu buza dreaptă, descoperite în R.S.S. Moldovenească, Moldova, Transilvania, Muntenia, Dobrogea și R. P. Bulgară²³.

Strachina-capac, lucrată la fel cu mâna (fig. 7/1), de asemenea, se încadrează în categoria ceramicii geto-dacice locale, larg răspândită în Moldova, găsindu-și analogii, mergând aproape de identitate, în strachina-capac din necropola geto-dacică de la Slobozia-Onești²⁴.

În felul acesta, putem face precizarea că la Vaslui, pe locul denumit „Curtile Domnești, a fost descoperită o necropolă geto-dacică din secolele IV—III î.e.n.

Materialul ceramic provenit din necropola de la Vaslui își găsește analogii pe meleagurile vasluene în descoperirile geto-dacice de la Birzești, Brehășoia, Capul Rediului, Gîr-ceni, Ivănești, Hîrșova, Oprîșița și Tohani²⁵, precum și de la Huși, Poieniști și Rădăcăneni²⁶, ceea ce este perfect explicabil, dat fiind faptul că vestigiile de această natură corespund epocii de înflorire a civilizației geto-dacice din cea de a doua epocă a fierului. Este tocmai perioada istorică deosebit de însemnată pentru populația autohtonă din spațiul carpto-danubiano-pontic, cînd ea a intrat în relații foarte active cu lumea helenistică de pe țărmul vestic al Mării Negre.

Descoperirile recente de la Vaslui ne oferă astfel posibilitatea de a dovedi pe cale arheologică o continuitate de locuire traco-geto-dacică pe teritoriul orașului Vaslui în întreaga epocă a fierului, începînd cu secolul al XI-lea î.e.n. și pînă în secolul al III-lea î.e.n.

Astfel, în încheiere, subliniem că nivelurile de locuire traco-geto-dacice de pe teritoriul orașului Vaslui, coroborate cu vestigiile din aceeași vreme descoperite în zona vasluiană, atestă existența unei populații numeroase în așezări stabile, deschise sau fortificate, cu necropole contemporane, cu activitate intensă, demonstrînd, în chip elocvent, manifestările unei civilizații proprii al cărei caracter unitar, dar în același timp și elevat, este dovedit de descoperirile traco-geto-dacice din ultima vreme din întreaga țară.

Vestigiile traco-geto-dacice din această vreme, cu toate implicațiile sugerate de analiza aprofundată și multilaterală a acestora, constituie, indiscutabil, un foarte prețios document de ordin istoric prin care se atestă nu numai o continuitate de locuire, dar și o continuitate și unitate culturală de o deosebită importanță istorică pentru regiunea carpto-danubiano-pontică.

Descoperirile arheologice de acest fel sînt o mărturie grăitoare a stadiului de dezvoltare social-economică și politico-culturală a traco-geto-dacilor, pregătind, sub toate aspectele, premisele constituirii stavului centralizat și independent al dacilor conduși de vestitul și neînfricatul Burebista.

LES DÉCOUVERTES THRACO-GÉTO-DACES DE VASLUI

R é s u m é

Les recherches archéologiques effectuées à Vaslui pendant les années 1958—1959 et 1976—1979 ont abouti à la découverte des vestiges qui ont permis de préciser une habitation dans l'âge du fer, datant du XI^e siècle av.n.è. et jusqu'à III^e siècle av.n.è.

²³ H. I. Crișan, *Ceramica daco-getică*, București, 1969, p. 72—75; C. Buzdugan, *Carpica*, I, 1969, p. 91—92, fig. 3/3; G. P. Serghiev, *Zapiski Odesskogo arheologičeskogo obščestva*, I (36), Odessa, p. 262—265, fig. 6 și fig. 7.

²⁴ C. Buzdugan, *op. cit.*, p. 89—90, fig. 3/5.

²⁵ M. Petrescu-Dimbovița și colab., *op. cit.*, p. 8, 17, 20—21, 23.

²⁶ S. Teodor, *SCIV*, 18, 1967, 1, p. 39.

Ainsi, sur le lieu des recherches (fig. 1) on a découvert deux nécropoles de la première époque de l'âge du fer : une nécropole à incinération (M 9 et M 10), datant du XI^e—IX^e siècles av.n.è. (fig. 5/6 ; fig. 6/2, 4, 6) et une autre à inhumation (M 4, M 6, et M 7), datant du VIII^e—V^e siècles av.n.è. (fig. 2 ; fig. 4/1 ; fig. 5/7, 9 ; fig. 6/1, 3, 5). On a aussi identifié un niveau d'habitation du VI^e—V^e siècles av.n.è. (fig. 4/2—7 ; fig. 5/1—5, 8). On a découvert une nécropole d'incinération (M 3 et M 8), datant du IV^e—III^e siècles av.n.è. (fig. 3 ; fig. 7/1—4).

Les découvertes archéologiques de Vaslui, corroborées avec les découvertes similaires de pays, attestent une habitation ininterrompue des thraco-géto-daces pendant les époques de l'âge du fer et contribuent à la connaissance plus détaillée du développement socio-économique et politique de la population autochtone dans la période qui a précédé la constitution de l'état dace centralisé et indépendant, conduit par Burebista.

EXPLICATION DES FIGURES

- Fig. 1. *Vaslui*. Vue générale du lieu dénommé „Les Cours Princières“.
- Fig. 2. *Vaslui*. Les restes *in situ* de la sépulture nr. 4 de la première époque de l'âge du fer.
- Fig. 3. *Vaslui*. Urne à incinération *in situ* de la sépulture nr. 3 de la deuxième époque de l'âge du fer.
- Fig. 4. *Vaslui*. Objets métalliques de la première époque de l'âge du fer : 1, de l'endroit de la sépulture nr. 4 ; 2—7, de l'endroit de la sépulture nr. 7.
- Fig. 5. *Vaslui*. Objets métalliques (1—8) et en os (9) de la première époque de l'âge du fer : 1—5, 8, de l'endroit de la sépulture nr. 7 ; 6, sépulture nr. 9 ; 7, de l'endroit de la sépulture nr. 4 ; 9, sépulture nr. 6.
- Fig. 6. *Vaslui*. Céramique de la première époque de l'âge du fer : 1, sépulture nr. 6 ; 2, 4, sépulture nr. 10 ; 3, sépulture nr. 4 ; 5, sépulture nr. 7 ; 6, sépulture nr. 9.
- Fig. 7. *Vaslui*. Céramique de la deuxième époque de l'âge du fer : 1, 3, sépulture nr. 8 ; 2, 4, sépulture nr. 3.