

CERCETĂRILE ARHEOLOGICE DE LA CURTENI — DEALUL VIEI ȘI DEALUL PIETRĂRIEI (JUD. VASLUI)

CONSTANTIN ICONOMU

În cadrul campaniilor de cercetări arheologice de la Curteni, în afară de săpăturile de la punctul Valea Merilor din anul 1973¹, a fost efectuat un sondaj pe Dealul Viei sau Dealul Viilor, în locul unde apăreau la suprafață fragmente ceramice.

Dealul Viei, aflat la sud-est de Valea Merilor, ca formă de relief este alungit, cu creasta înaltă și îngustă, orientată pe direcția nord-sud. Dacă limita sa sudică se pierde în culmea podișului păduros ce mărginește Valea Lohanului, capătul său de nord coboară în terase spre actuala așezare Curteni.

Pantele de est sînt abrupte în partea superioară, pentru ca la baza dealului să fie line, prielnice așezărilor și culturilor. Pantele de vest și nord-vest, mai domoale, sînt fragmentate de ripi mici create de izvoare.

Sondajul nostru de mică amploare a fost efectuat pe pantele de nord-vest, acolo unde, în cursul cercetărilor de teren, au fost adunate fragmente ceramice, tipice pentru cea de a doua epocă a fierului (fig. 1—2).

Înainte de a începe prezentarea rezultatelor cercetărilor facem precizarea că pantele Dealului Viei au fost plantate în trecut cu vie, de unde și originea toponimului. Această situație explică de ce stratul de cultură, și așa destul de subțire, a fost răvășit de lucrările agricole mai vechi.

Cercetările din anul 1974 au afectat o suprafață de 150 m² și o adîncime maximă de 0,60 m ce s-a obținut numai în groapa de bordei.

Din punct de vedere stratigrafic, sub solul vegetal, gros de 15—20 cm, se găsește un strat negru de cultură de 20—30 cm ce conține resturi ceramice, cărbuni, oase, cenușă etc. și care pe alocuri include și solul vegetal, în care de asemenea apare material arheologic² (fig. 4).

Sub stratul de cultură propriu-zis se găsește groapa de bordei în care umplutura din pămînt nisipos este de culoare mai deschisă, conținînd un bogat material arheologic.

În cuprinsul sondajului efectuat pe Dealul Viei, au fost descoperite o groapă de bordei și o groapă de deșeuri, ambele conținînd resturi ceramice și diverse obiecte mărunte. Groapa de bordei avea o formă aproximativ ovală, alungită, cu axele de 7×5 m orientată în sensul lungimii pe curba de nivel, în direcția est-vest (fig. 3). În partea de vest a gropii se afla o deschidere de 2,5 m, ce poate fi considerată drept intrare. Groapa de bordei avea în profil

¹ C. Iconomu, *Cercetările arheologice din locuirea hallstattană tîrzie de la Curteni-Vaslui*, Cercetări istorice, IX—X, 1978—1979, p. 177—236; idem, Dacia, N. S., XXIII, 1979, p. 79—91.

² În anumite porțiuni sub stratul de sol vegetal ce conținea fragmente ceramice apare pămîntul galben.

forma albiată, spre margini atingînd adîncimea de 30—40 cm iar spre centru 60 cm. În interiorul gropii, cu excepția unor resturi de vatră de lut, încălrită prin foc și dispusă compact în centrul bordeiului peste o porțiune de nisip, nu s-a găsit nici o altă amenajare gospodărească.

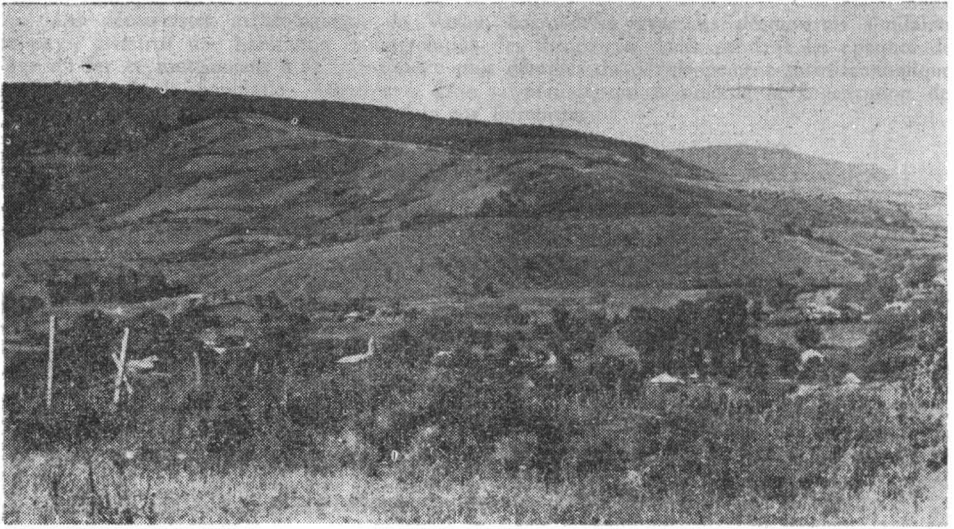


Fig. 1. Curteni — Dealul Viei văzut de pe Dealul Pietrăriei.

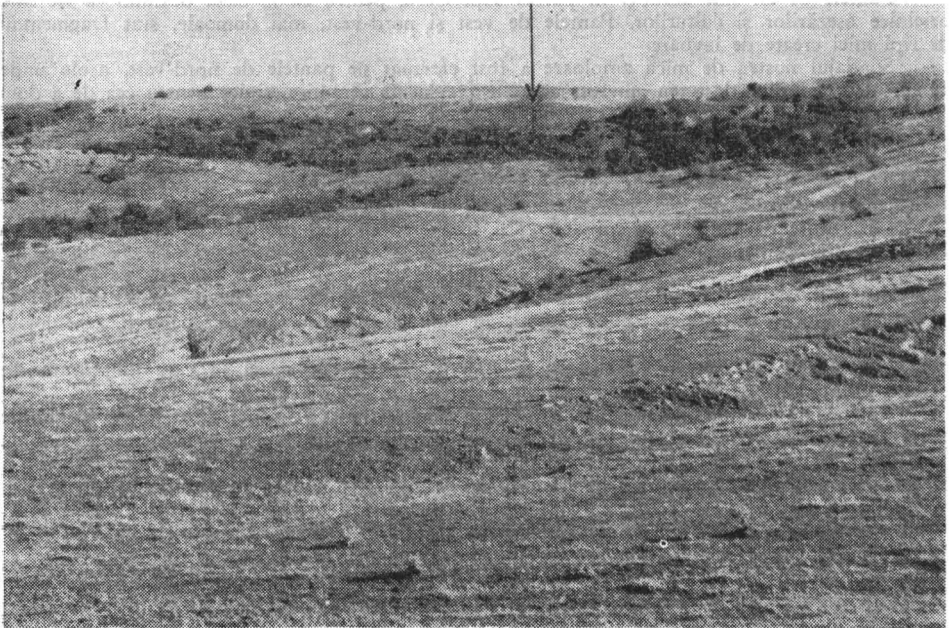


Fig. 2. Curteni — Dealul Viei, cu locul săpăturilor văzut de la Valea Merilor.

Printre obiectele descoperite în umplutura gropii de bordei, în care se mai găseau cărbuni, cenușă și numeroase fragmente ceramice, enumerăm :

Un vas ceramic ($i=20$ cm) aproape întreg, ieșit la iveală în centrul bordeiului sub spăturile de vatră, unde s-a găsit culcat pe o parte; poziția aceasta s-ar putea datora fie unor practici rituale legate de cultul vetrei, fie unei simple întâmplări (fig. 5/1; 7/1). Acest vas, lucrat cu mâna, din pastă neagră la exterior și brună în interior, ușor lustruit și relativ de bună calitate are formă globulară, cu gîtul cilindric, înalt și buza ușor răsfrîntă la exterior. La limita dintre corpul vasului și gîtul cilindric se găsește un mic prag oblic, element care se mai întilnește la un vas lucrat la roată³ din punctul Curteni—Valea Merilor.

Un mic creuzet conic ($d=4,1$ cm) din ceramică, întreg, a fost găsit plin cu cărbune (fig. 6/6).

Trei fusaiole fragmentare de formă bitronconică sau inelară, turtită.

Alături de resturile de vatră spartă a apărut o rîșniță de piatră de formă alungită și albiată în partea utilizată (fig. 6/5; 7/7). Un frecător din piatră de riu, descoperit în săpătură, ar putea fi pus, ca întrebuintare, în legătură cu această rîșniță.

De asemenea, din inventarul gropii de bordei fac parte și citeva unelte de fier: o dală fără virf, rectangulară în secțiune (fig. 6/10; 7/4), un împungător ascuțit la ambele capete, pătrat în secțiune (fig. 6/9) și un cirlig, probabil de undiță (fig. 6/14).

În afară de aceste obiecte, în groapa de bordei a fost găsită și o mărghică din pastă de sticlă albastră, în formă de sferă turtită (fig. 6/13).

La nord-vest de groapa de bordei, la distanța de 9 m au fost surprinse contururile unei gropi menajere rotunde cu diametrul de 2,5 m și adîncimea de 0,50 m ce conținea fragmente ceramice, oase, cărbuni, cenușă și nisip. În cuprinsul șanțurilor, în porțiunea dintre groapa de bordei și groapa menajeră au fost găsite și alte obiecte cum sînt: un cuțit de fier cu peduncul avînd muchia dreaptă și tăișul curb (fig. 6/8), un alt cuțit cu peduncul răsucit și tăișul curb, ce ar fi putut servi ca brici (fig. 6/11; 7/3), fragmente metalice insuficient de tipice și o cute (fig. 6/7).

Cel mai numeros material arheologic înregistrat, atît în umplutura gropilor de bordei și menajere, cît și pe cuprinsul șanțurilor, îl constituie fragmentele ceramice.

Dintre acestea s-a descoperit un singur ciob, din pastă gri, fină, compactă, reprezentînd buza și toarta unui castron lucrat la roată ce imită lekane-le grecesc și care se mai întilnește în zonă la Curteni—Dealul Pietrării cît și la Huși—Corni (fig. 5/11; 7/8)⁴. Celelalte sînt fragmente ceramice de vase lucrate cu mâna, tipice pentru așezările și necropolele traco-dacice din Hallstattul tîrziu și Latene-ul timpuriu. Dintre acestea, cel mai răspîndit este vasul-sac de dimensiuni mici și mijlocii, atestat prin numeroase fragmente (fig. 5/2—4). Ca și cel din Valea Merilor, vasul-sac de la Dealul Viei are, de cele mai multe ori, sub buză briie alveolate (fig. 5/3), mai rar crestate, întrerupte de apucături ascuțite, ridicate în sus; există însă și exemplare fără briu (fig. 5/2). O variantă a acestei forme, prezintă, în loc de decorul de briu de sub buză, un șir de ove adîncite întrerupte de apucători în formă de limbă (fig. 5/4). Alte citeva fragmente descoperite permit să mai identificăm forma de vas bitronconic cu apucători plate și oala conică decorată cu butoni aplatizați de diferite dimensiuni (fig. 5/5, 7). Un singur ciob poate aparține tipului de vas piriform cu gîtul mare și larg, decorat cu briu continuu, fără alveole (fig. 5/6). Străchinile sînt reprezentate prin vase cu buza întoarsă înăuntru și cu buza aplecată spre exterior. Din categoria străchinilor cu buza întoarsă spre interior (fig. 5/8, 12; 7/2, 5), sînt întilnite ambele variante cu umărul unghiular și cele cu umărul curbat lin. Torțile sînt orizontale, la unele observîndu-se preeminențele laterale ca urmare a influenței străchinilor grecești de tip lekane.

Străchinile cu buza aplecată spre exterior sau evazate sînt mai puțin numeroase și nu pot fi încadrate tipologic din cauza stării lor fragmentare (5/9, 10; 7/11).

La Dealul Viei nu dispunem de căni, deși un număr destul de mare de torți rotunde sau dreptunghiulare în secțiune ar presupune existența lor. Aceștor tipuri de vase enumerate mai sus li se adaugă și citeva mici pahare de formă conică, foarte rudimentar lucrate (fig. 6/12, 15), un dop ceramic realizat dintr-un ciob și citeva fusaiole de formă bitronconică (fig. 6/1), în formă de sferă turtită (fig. 6/2; 7/6), cilindrică (fig. 6/3; 7/9) sau cilindrică

³ C. Iconomu, Cercetări istorice, IX—X, 1978—1979, p. 216 și fig. XXVII/2; XXVIII/1; Dacia, N. S. XXIII, 1979, p. 86 și fig. 6/6.

⁴ S. Teodor, Violeta Bazarciuc, *Considerații privind cultura geto-dacică din Moldova în secolele IV—III î.e.n.*, Acta Moldaviae Meridionalis, Anuarul Muzeului județean Vaslui, I, 1979, p. 59 și fig. 3/4.

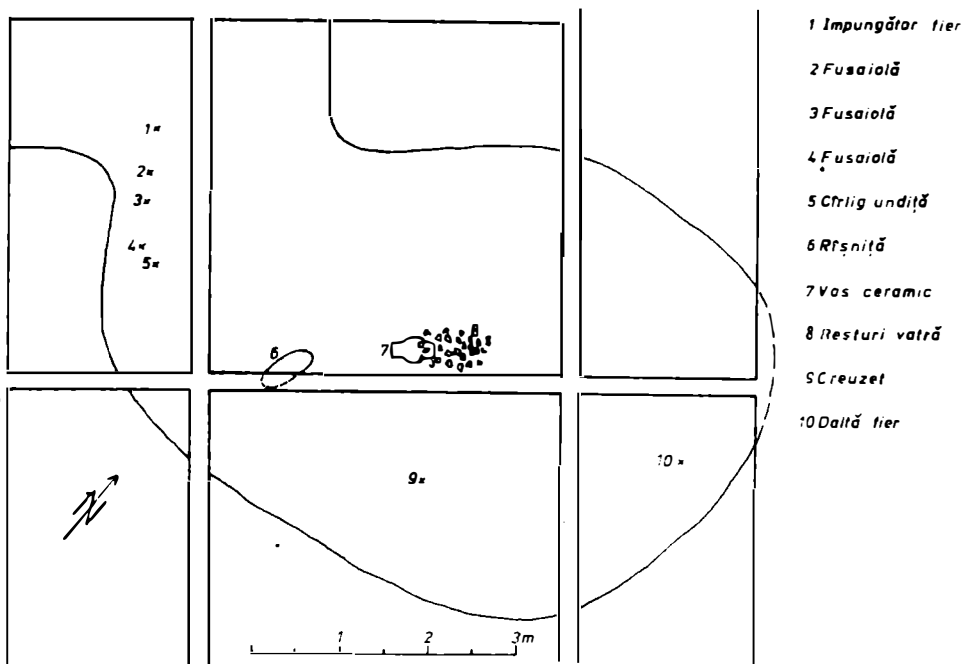


Fig. 3. Curteni — Dealul Viei. Planul gropii de bordei.

cu nodozități la mijloc (fig. 6/4 ; 7/10). În general, pasta vaselor de la Dealul Viei este grosieră, poroasă și neuniform arsă. Vasele sînt de culoare neagră, neagră cenușie, brună, cărămizie, uneori cu diferențe de nuanțe pe suprafețe ori în spărtură.

Prezentînd materialul ceramic, facem remarcă că în acest sondaj nu s-a descoperit nici un fragment de vas grecesc și nici un alt vas din pastă gri-cenușie care să poată fi legat de piesele descoperite în aceeași localitate, în punctul Valea Merilor.

Sondajul întreprins la Curteni—Dealul Viei ne-a permis să stabilim aici existența unui bordei cu un singur nivel, constatare care se întemeiază atît pe baza observațiilor stratigrafice, cît și prin studiul materialului ceramic care s-a dovedit a fi unitar sub raport cronologic și tipologic.

Dacă materialul arheologic ieșit la iveală este în cea mai mare parte destul de atipic, putînd fi atribuit sfîrșitului epocii hallstatiene și începutului Latene-ului, fragmentul de castron lucrat la roată (fig. 5/11 ; 7/8) ne permite o datare mai strînsă, prin raportarea lui la formele similare din așezarea de la Huși—Corni, ce aparține celei de a doua epoci a fierului⁵.

Ultimul sondaj de la Curteni efectuat pe Dealul Pietrăriei⁶ a fost determinat de descoperirea în cursul cercetărilor de teren a unor fragmente ceramice ce aparțineau celei de a doua epoci a fierului. Posibilitățile de a efectua săpături au fost limitate însă de faptul că în acest punct se găsea o întinsă plantație de vie și ca atare nu s-a putut executa decît un sondaj, într-o porțiune necultivată.

⁵ Idem, p. 59 ; Silvia Teodor, *Așezarea geto-dacică de la Huși-Corni*, Thraco-dacica II, 1981, p. 182—183, fig. 25/1 ; 26/4.

⁶ La Curteni s-a mai întreprins un sondaj de mici proporții la punctul Redi. Deoarece stratul de cultură subțire și la suprafață a fost distrus de arăturile adînci s-au pus în evidență resturile sfîrimate și cîteva fragmente ceramice insuficient de tipice încadrate în mare în a doua epocă a fierului.

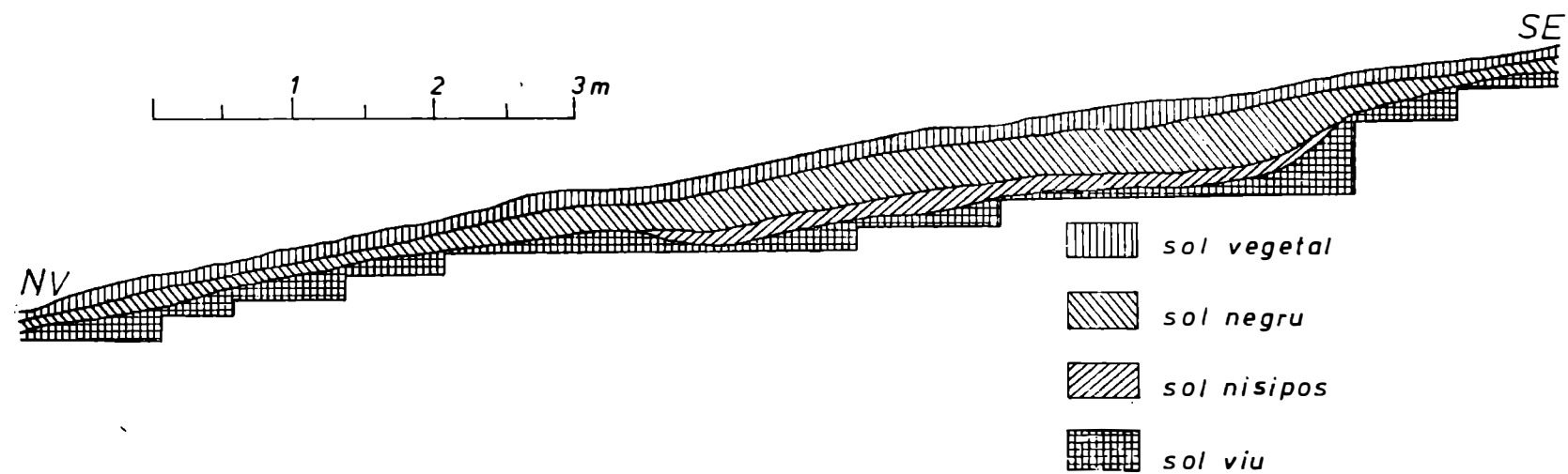


Fig. 4. Curteni, Dealul Visi. Profilul grapii de bordei și al șanțului.

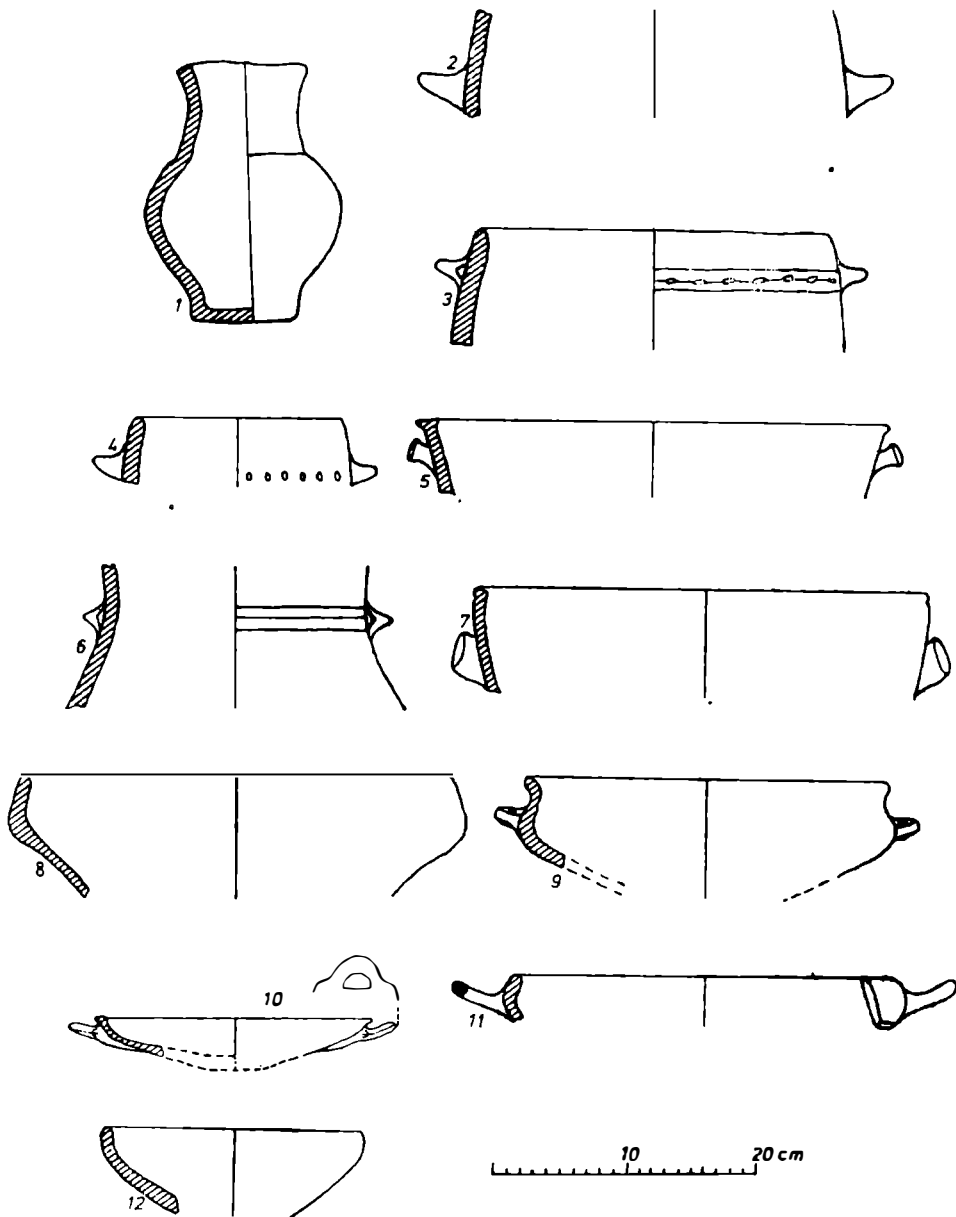


Fig. 5. Curteni — Dealul Viei.

Amplasamentul săpăturii se găsește în punctul „La Ruptură” aflat pe drumul Șișcanilor, la capătul de nord-est al plantației, într-un loc de arătură, unde la suprafață se observau pete de culoare închisă în pământul galben și fragmente de cioburi (fig. 8—9).

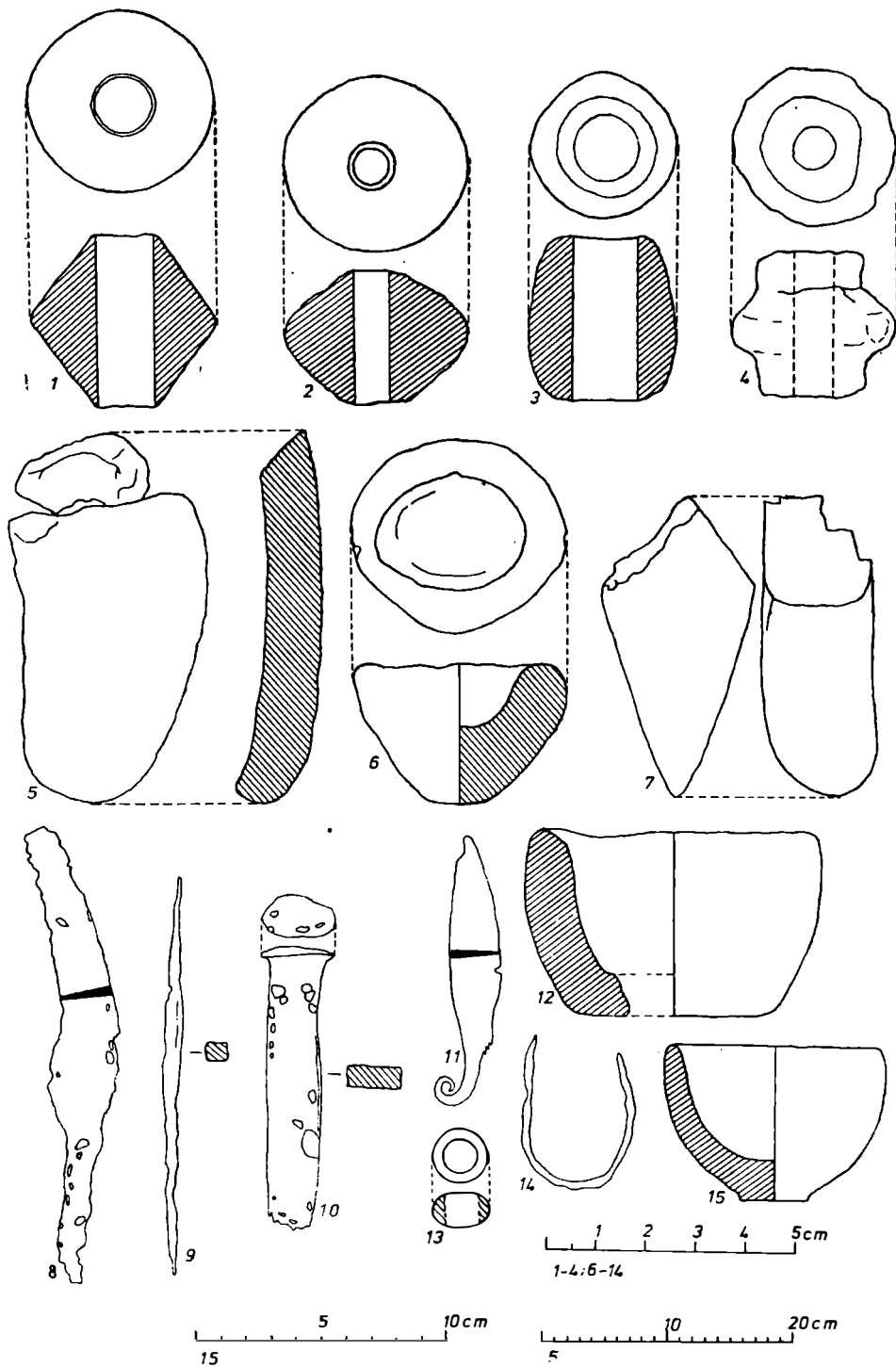


Fig. 6. Curteni—Dealul Viei.
www.cimec.ro / www.palatulculturii.ro

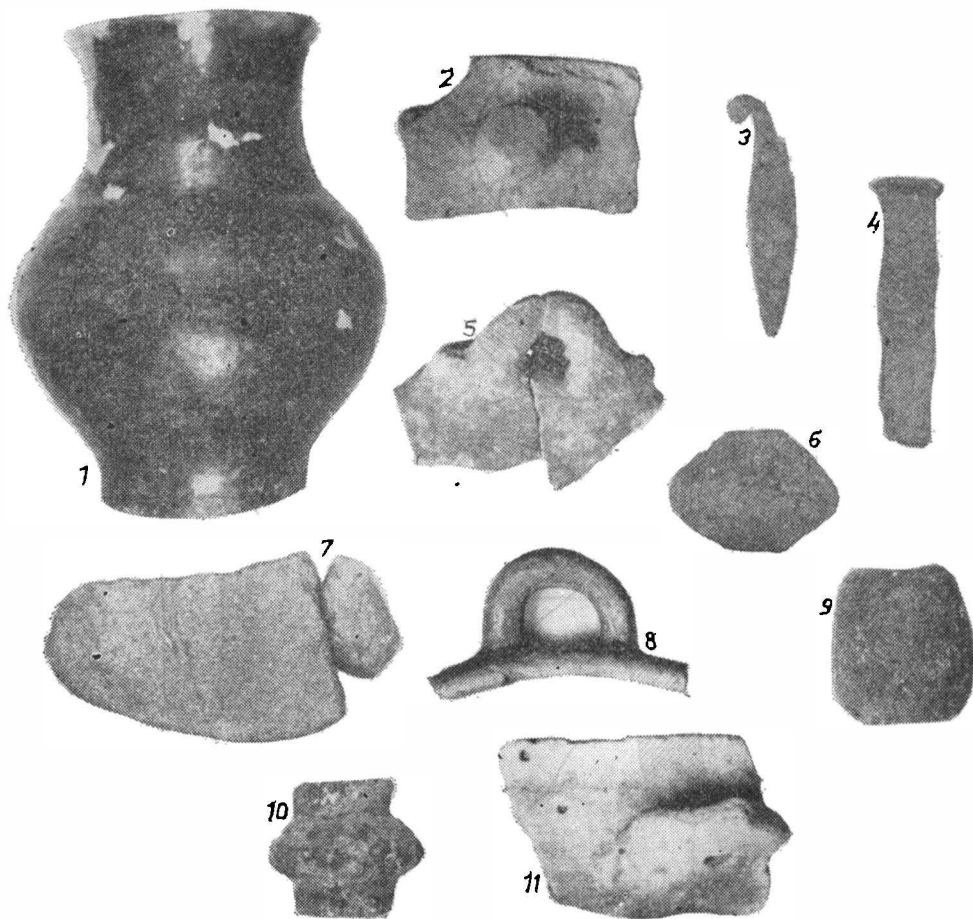


Fig. 7. Curteni — Dealul Viei.

Este demn de notat că pe pantele de sud-vest ale Dealului Pietrăriei, în plantația de vie, au putut fi adunate în cursul cercetărilor de teren fragmente ceramice din cea de a doua epocă a fierului ceea ce arată că aici se găsea în vechime o întinsă așezare dacică deschisă.

Săpăturile arheologice întreprinse pe parcursul a trei campanii (1974—1975) au pus în evidență două gropi de bordeie suprapuse.

Primul dintre ele, cel mai mic și cel mai adânc, are axele de 6×5 m și a fost practic desființat de către cel de al doilea bordei care reprezintă lărgirea vechii gropi, astfel încât s-a obținut un mare bordei cu axele de 18×13 m având în interiorul său trei nivele bine distincte (fig. 10—11).

Groapa bordeiului mare, de formă ovală, este orientată cu axul lung pe direcția sud-est — nord-vest, cu intrarea în partea de sud-est. Groapa nu se delimitează clar în solul galben, între solul viu și groapa propriu-zisă aflându-se întotdeauna o porțiune intermediară de sol galben pigmentat sau colorat treptat în negru. S-a observat de asemenea că, în câteva locuri, în afara marginii gropii se găseau dărâmături de chirpici cu impresiuni de pari și niuele, provenite din luțuiala de la pereți.

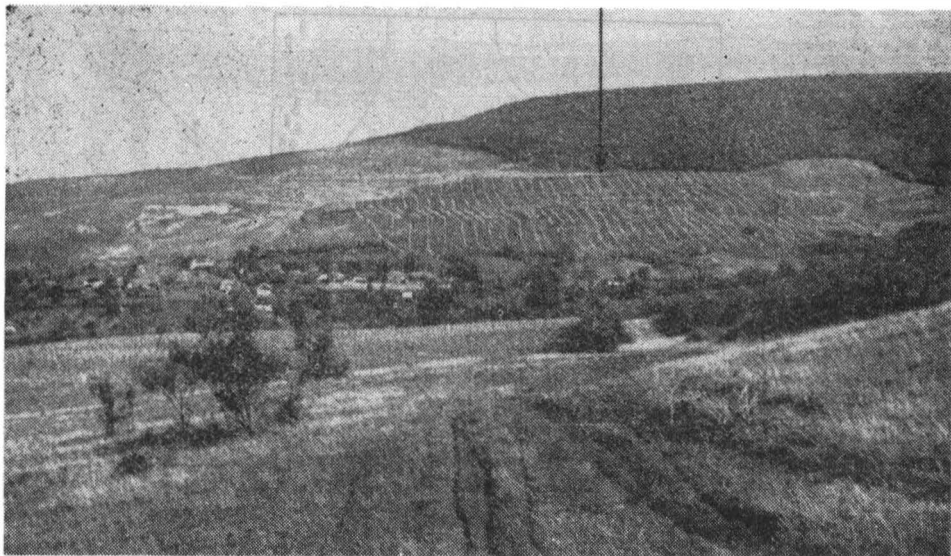


Fig. 8. — Curteni — Dealul Pietrăriei, cu locul săpăturii, văzut de la Valea Merilor.

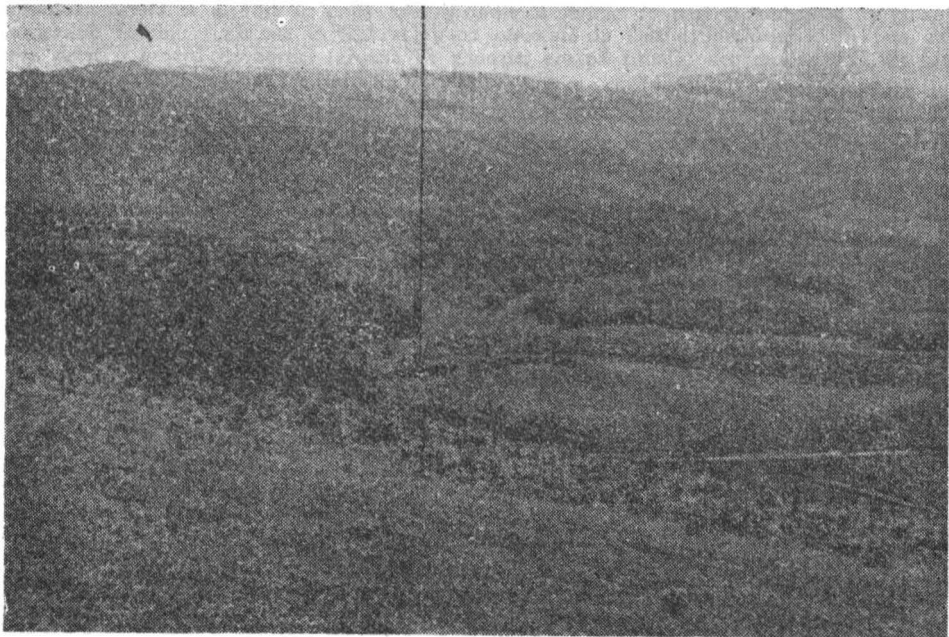


Fig. 9. Curteni — Dealul Pietrăriei, cu locul săpăturii.

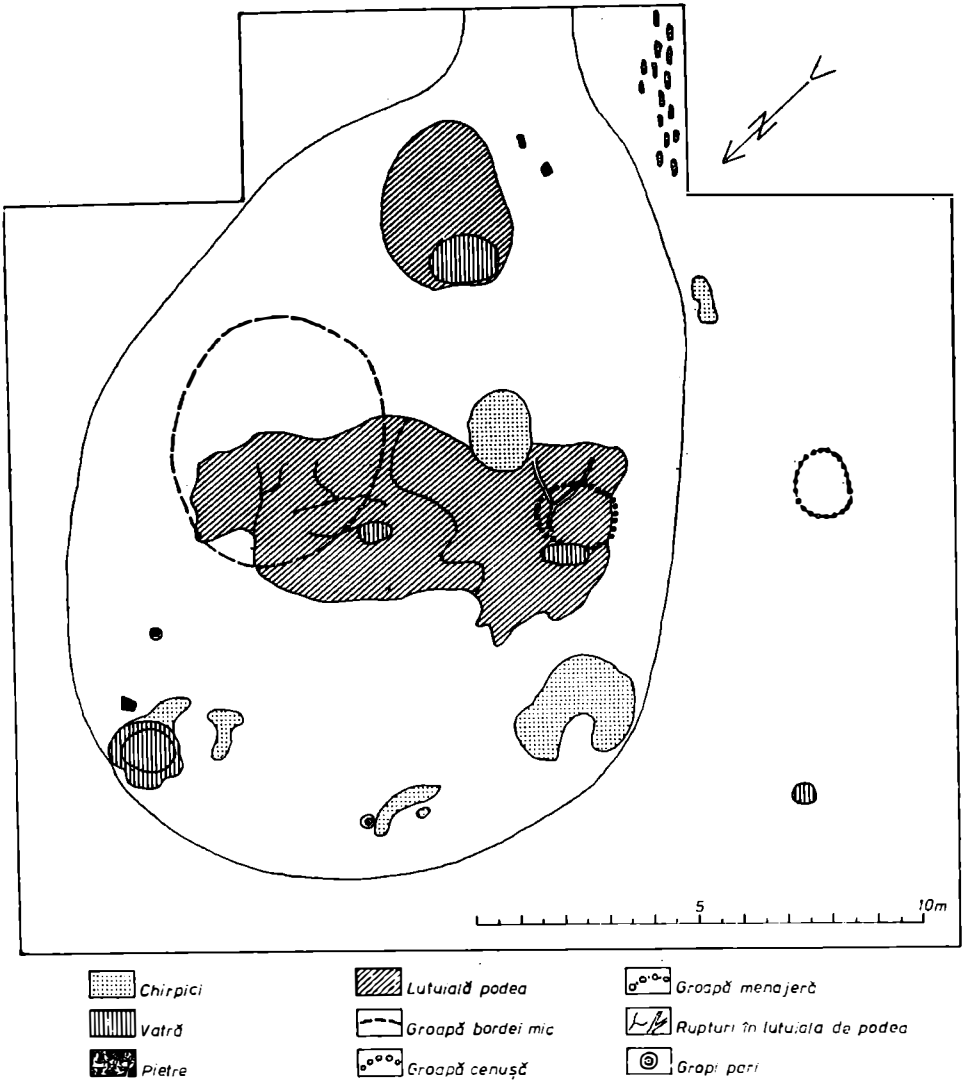


Fig. 10. Curteni — Dealul Pietrărici. Planul gorpii de bordei.

În cursul săpăturilor au fost descoperite porțiuni din podeaua feșuită cu lut și nisip care, din punct de vedere stratigrafic, corespund cu nivelul cel mai vechi. În interior au fost puse în evidență mai multe vetre, dintre care aceea din centrul bordeiului era ușor înălțată față de podea; a doua vatră era de fapt o porțiune de podea neamenajată, puternic înroșită de ardere, ceea ce dovedește practica de a se face focul direct pe podeaua lutuită care s-a transformat în chirpici.

A treia vatră, de formă ovală, amplasată în colțul de nord, era realizată din argilă compactă, bine feșuită și înconjurată de o gardină de lut. De asemenea, la intrare s-a putut observa o porțiune de arsură compactă, ceea ce ar reprezenta o vatră improvizată ce aparține ultimului nivel de locuire. Celelalte vetre din nivelele superioare au fost distruse de locuirile

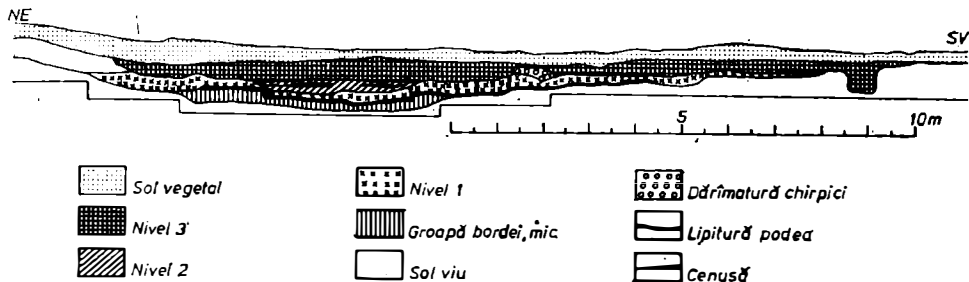


Fig. 11. Curteni — Dealul Pietrăriei. Profilul gropii de bordei.

successive, fiind indicate doar de zone compacte de pământ negru ars, cenușă, chirpici și pietre parțial fasonate.

Atît la Curteni—Valea Merilor cît și la Curteni—Dealul Pietrăriei s-a observat obiceiul de a utiliza aceeași groapă de bordei vreme îndelungată. Se pare că succesorii se mulțumeau să bătătorească vechiul nivel ce conținea resturi de cultură materială, dărîmături și cenușă pînă cînd se umplea groapa bordeiului, după care se reîncepea, în alt loc, săparea unei noi gropi de bordei.

Groapa bordeiului de la Dealul Pietrăriei, de dimensiuni atît de mari, fiind relativ adîncă (nivelul cel mai vechi în partea de mijloc se găsea la — 1,20 m) se ajungea astfel la straturile umede de pămînt aflate în contact cu pinza de apă freatică. Iată de ce, probabil, cu prilejul refăcerilor locuinței, resturile de cultură materială și cenușă nu erau evacuate ci lăstate pe loc.

În cursul săpăturilor au fost observate și alte amenajări gospodărești, cum sînt două lespezi late, așezate pe socluri de pămînt în jurul vetrei de la intrare, care ar fi putut servi drept scaune. Întrucît nu s-au găsit gropi de pari dispuse pe margini ci doar două gropi amplasate în jumătatea de nord a bordeiului este greu de stabilit cum arăta acoperișul. Este posibil ca acesta să fi fost în două ape, sprijinit la mijloc de pari și amplasat pe groapa bordeiului. Subliniem că este exclus ca groapa cercetată la Dealul Pietrăriei să fi fost altceva decît o groapă de bordei (groapă de gunoaie, groapă rituală) deoarece *in situ* au fost descoperite vetre și porțiuni din lutulala de podea.

Inventarul descoperit este bogat și variat fiind alcătuit din ceramică, obiecte de metal, de os sau sticlă. Din studiul întreprins nu s-au putut stabili diferențe notabile din punct de vedere cronologic între cele trei nivele de locuire din groapa bordeiului mare. Din materialul descoperit menționăm în primul rînd ceramica, în cea mai mare parte în stare fragmentară, dar și cîteva vase aproape întregi.

Ceramica, după tehnica de lucru, se împarte în vase lucrate cu mîna și la roată. Dintre vasele lucrate cu mîna au fost documentate următoarele forme :

Vasul-sac sau vasul cu pereții aproape drepți, atestat doar prin fragmente (fig. 12/1—3 ; 13/1—2). În general, formele de la Curteni—Dealul Pietrăriei sînt de dimensiuni mijlocii (15—25 cm diametru) și sînt modelate din pastă poroasă, arsă inegal, pereții vaselor avînd culoarea cenușie, brun-cenușie sau galbui-roșiatică, neuniformă. Cel mai frecvent tip este vasul cu briu alveolat dispus sub buză și întrerupt de apucători în formă de limbă. Deși această formă este atestată numai prin fragmente, vasul în formă de sac este destul de bine cunoscut pentru a presupune existența a patru apucători dispuse la capătul a două diametre perpendiculare. Variantele acestei forme sînt date de modul diferit de ornamentare. În afară de vasele cu briu alveolate, au fost atestate și exemplare cu briu crestate. Uneori în locul apucătorii în formă de limbă este preferat butonul cilindric plasat pe briu. De notat că, în afară de fragmentele cu briu sub buză, există și briu care pornesc oblic din dreptul apucătorilor sau a briului orizontal pînă la baza vasului. Alte variante ale vasului-sac sînt reprezentate de piesele cu apucătoare și fără briu (fig. 12/3) și de exemplarele decorate sub buză cu motivul de ove adîncite, dispuse în șir și întrerupte de apucători.

Este demn de semnalat faptul că la unele vase din această categorie apare la buză tendința de profilare, în sensul unei îngroșări a marginii către exterior (fig. 12/1 ; 13/1).

O altă categorie de vase reprezentate la Curteni—Dealul Pietrăriei este oala piriformă (fig. 12/8 ; 15/11). Față de vasul-sac această formă este mult mai puțin răspîndită. Un frag-

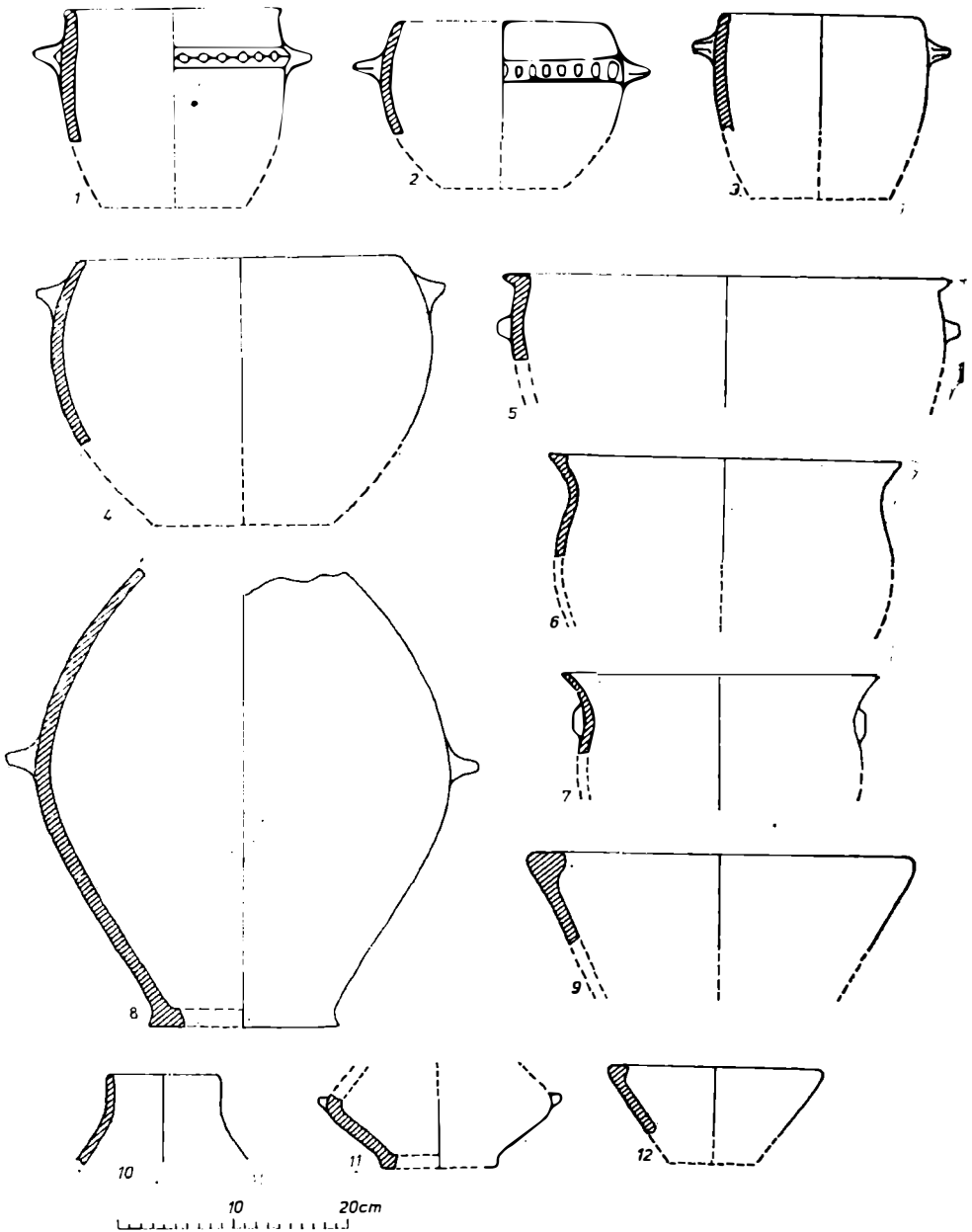


Fig. 12. Curteni — Dealul Pietrărici.

ment mai mare permite reconstituirea acestui vas care are apucători în formă de limbă plasate pe diametrul maxim iar fundul este mic și ușor profilat. Calitatea pastei este aceeași ca la vasele sac, dar se observă în plus lustruirea suprafeței cu un obiect de lemn sau os,

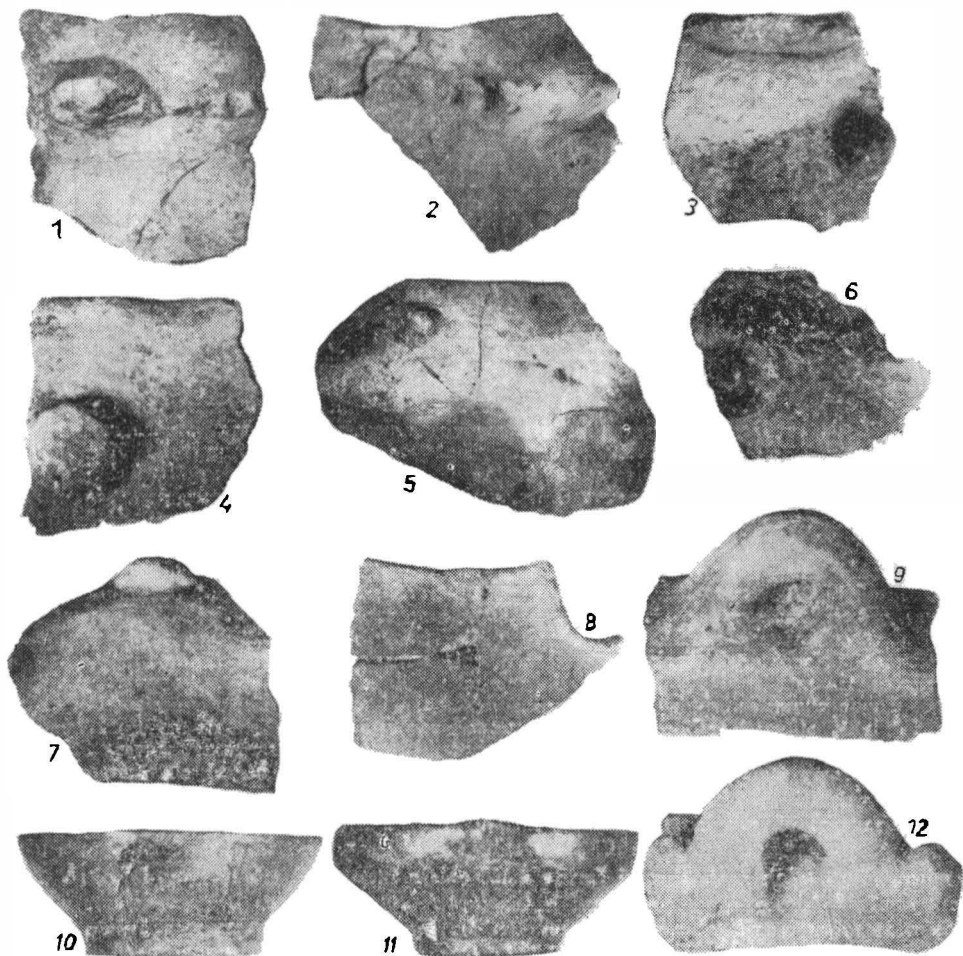


Fig. 13. Curteni — Dealul Pietrăriei.

care a lăsat urme de linii verticale. Din categoria vaselor globulare, face parte și un fragment a cărui apucătoare conică este plasată sub buză (fig. 12/4 ; 13/5).

Alt tip de vas atestat la Curteni—Dealul Pietrăriei este oala cu buza răsfrântă la exterior, din care s-au găsit numai fragmente, care se aseamănă întrucîtva cu vasul sac. De notat că la această formă lipsesc briiele și apucătorile în formă de limbă, dar apar butoni, aplatizați (fig. 12/5—7 ; 13/3—4, 6).

Un tip de vas oarecum deosebit, din care s-au descoperit numai fragmente, este forma cu muchia buzei mult lățită și îngroșată și care prin reconstituire în desen permite recunoașterea castronului cu pereții conici (fig. 12/9, 12).

Enumerăm un fragment cu uluc de scurgere la buză documentat și la Curteni—Valea Merilor (fig. 13/8 ; 14/1), cîteva cioburi de la vase cu gura cilindrică din pastă subțire (fig. 12/10) și un fragment dintr-un vas bitronconic cu apucători plate pe diametrul maxim (fig. 12/11 ; 13/7).

Străchinile, o altă formă de bază, sînt foarte larg reprezentate prin exemplarele cu buza aplecată spre interior, cu cele două variante (cu umărul curbat lin și cu umărul drept)

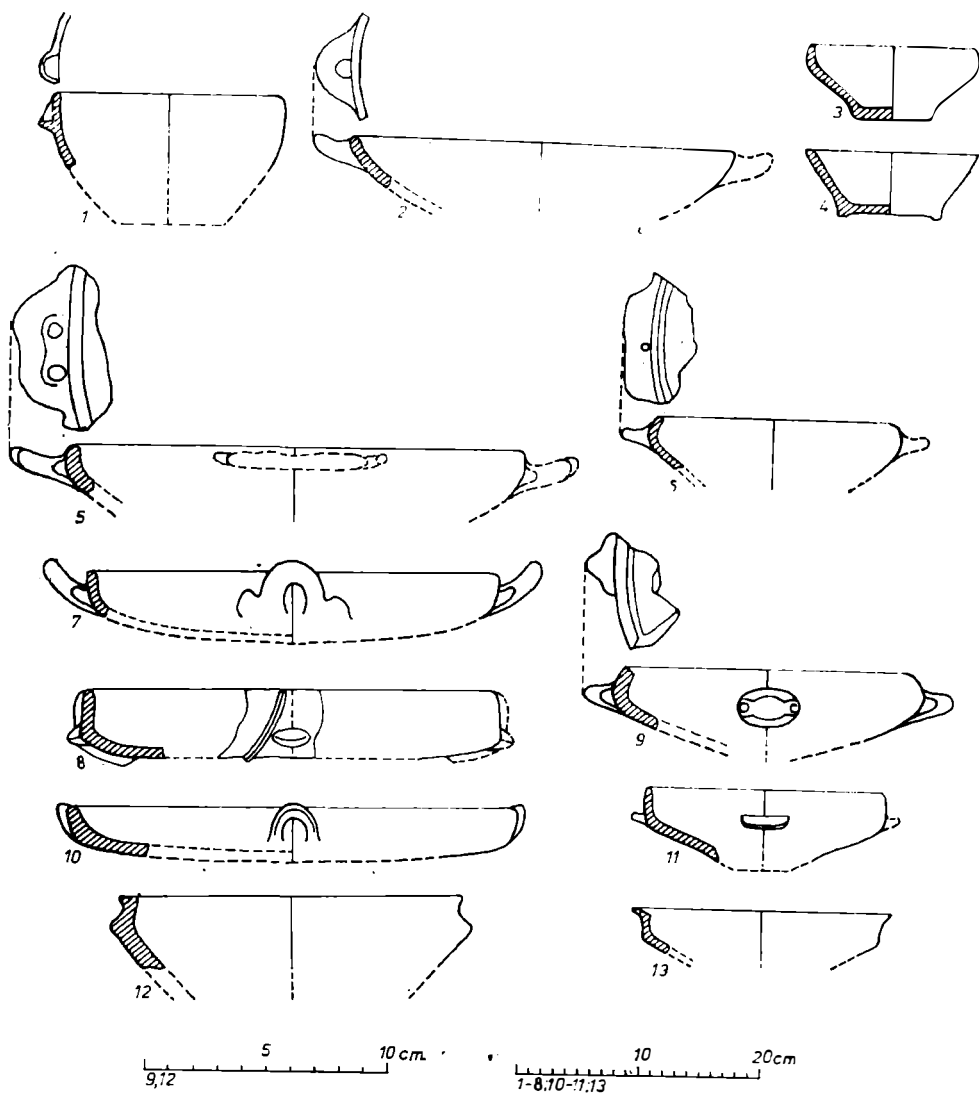


Fig. 14. Curteni — Dealul Pietrăriei.

și formele cu buza aproape verticală. O variantă hibridă, preprezentată de străchini de mici dimensiuni, are forma conică.

Remarcăm, la Curteni—Dealul Pietrăriei, absența străchinilor cu buza evazată, spre deosebire de săpătura de la Curteni—Valea Merilor unde acest tip de vase, lucrate cu mina sau la roată, era larg răspândit.

Cel mai frecvent se întâlnesc la Curteni—Dealul Pietrăriei străchinile cu buza aplecată spre interior sau aproape verticală, cu umărul curbat lin sau unghiular, într-un număr ridicat de variante date de forma torților (fig. 14/2, 5—10; 15/1—2, 4, 6). Astfel, se întâlnesc torți orizontale cu orificiu vertical, aplicate lângă buză ori sub buză (fig. 13/9;

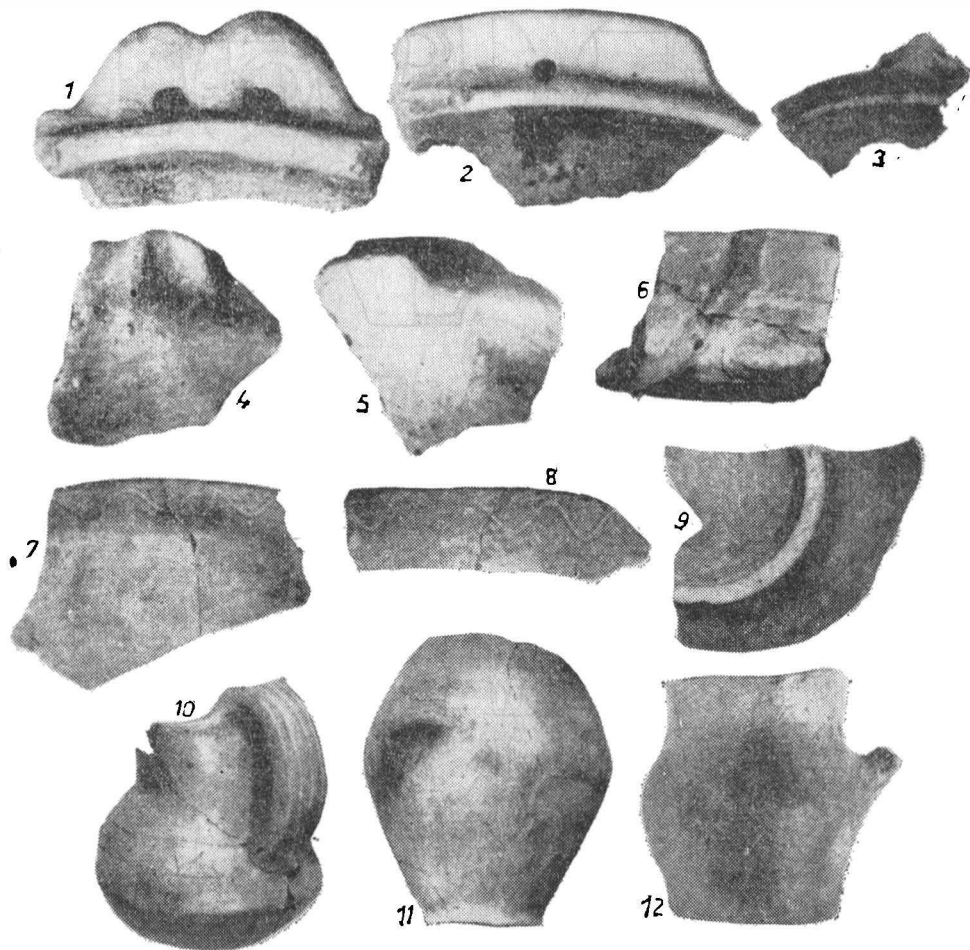


Fig. 15. Curteni — Dealul Pietrărici.

14/2, 7); există apoi torți orizontale cu capătul ușor ridicat în sus, mărginite simetric de două protuberanțe care amintesc vasele ceramice gri-cenușii, lucrate la roată, de tipul lekane (fig. 13/12; 14/7). Un număr relativ mare de fragmente de străchini sînt prevăzute cu apucători late, cu o mică perforație verticală (fig. 14/6; 15/2), dar se întîlnesc și exemplare cu apucători mai mici și fără perforație (fig. 14/11; 15/5).

Dintre excepții, enumerăm un fragment cu toarta semirodună dublă (fig. 14/5; 15/1), un ciob cu toarta semirodună alungită, în formă de potcoavă, aplicată în întregime pe marginea buzei verticale (fig. 14/10; 15/4) și un alt fragment cu apucătoare mică, fără perforație, decorat cu un cordon plastic pe corpul străchinii (fig. 14/8; 15/6).

Derivate din categoria străchinilor cu buza aplecată în interior se numără și un exemplar cu buza aproape verticală (fig. 13/11; 14/3) și un al doilea de formă conică, ambele de dimensiuni mijlocii (fig. 13/10; 14/4).

Dintre străchinile cu buza verticală s-au întîlnit doar două mici fragmente cu muchia buzei lătită (fig. 14/12—13).

Încheind enumerarea străchinilor de la Curteni—Dealul Pietrărici, notăm două fragmente de străchini miniaturale cu rudimente de apucători (fig. 14/9; 15/3).

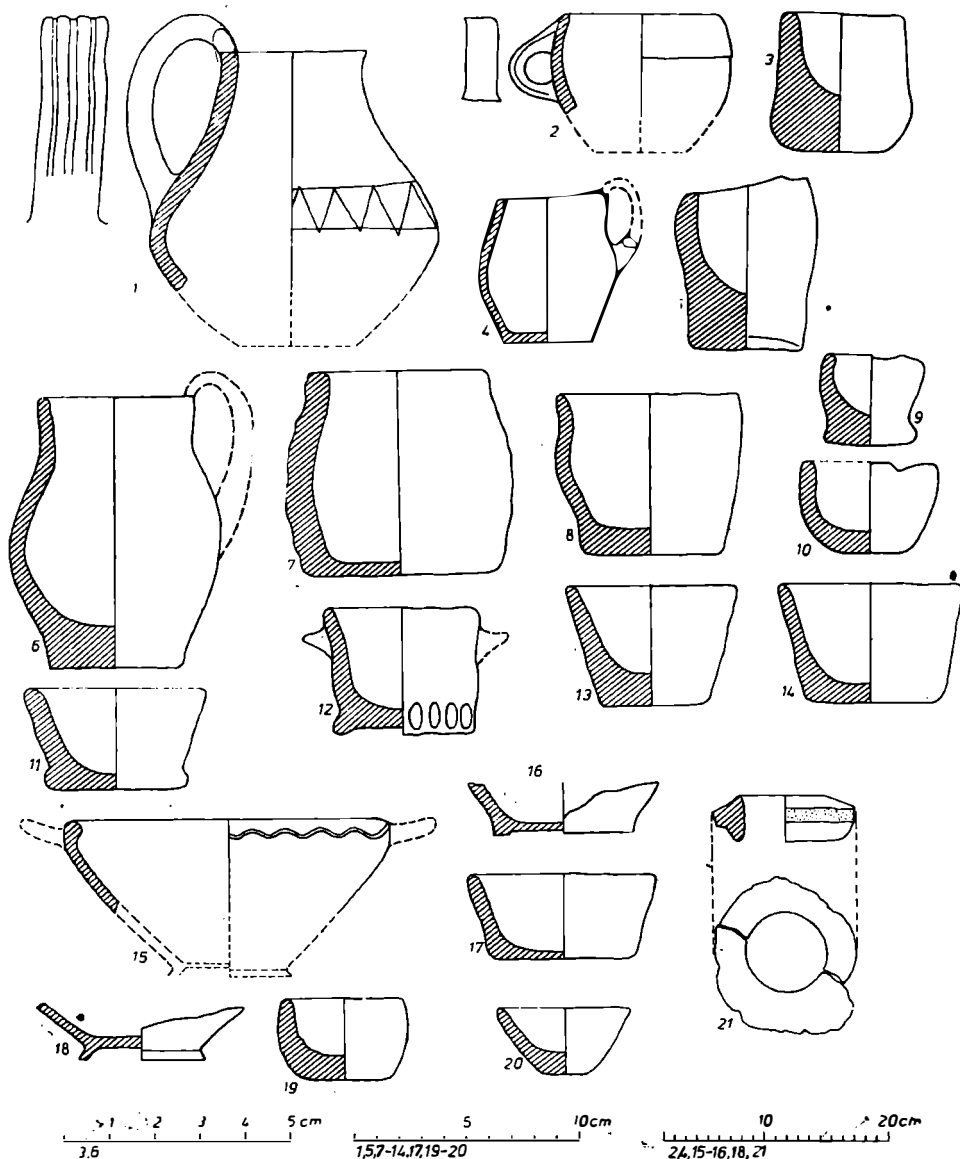


Fig. 16. Curteni — Dealul Pietrăriei.

În afară de străchini, la Curteni—Dealul Pietrăriei sînt reprezentate și cănille cu o singură toartă. Forma de bază este cana bitronconică cu buza ușor evazată și toarta puțin supraînălțată peste muchia buzei. Torțile sînt rotunde în secțiune sau late, în formă de panglică. Dintre exemplarele mai bine conservate semnalăm o cană bitronconică cu buza ușor evazată și toarta fragmentară (fig. 15/12; 16/4). O altă piesă din pastă roșie-cărmăzizie, lustruită, are forma bitronconică și toarta lată, decorată cu caneluri în lungime (fig. 15/10; 16/1). Pe umărul vasului apare un decor de bandă în zigzag încadrat de două linii orizontale inci-

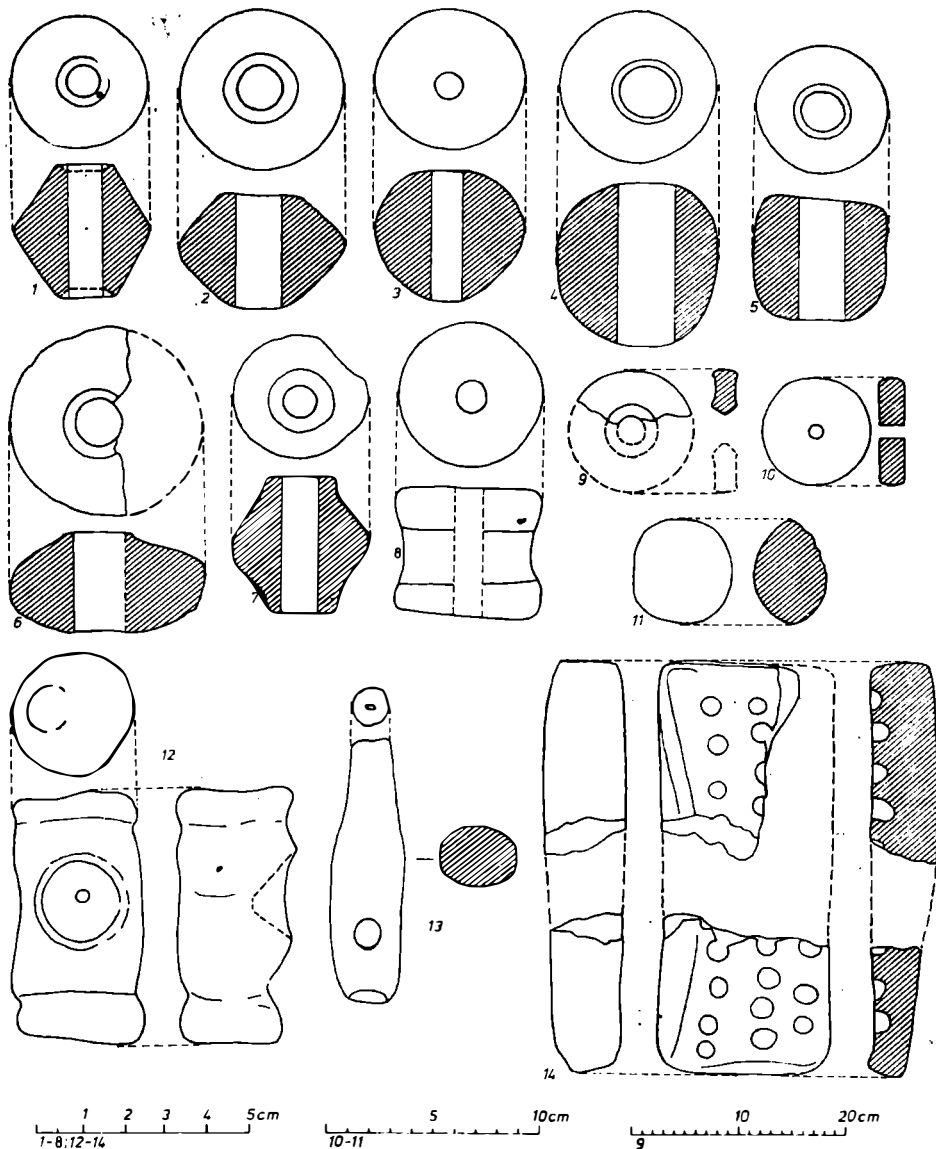


Fig. 17. Curteni — Dealul Pietrărici.

zate. Un alt fragment este de formă globulară, cu buza aplecată spre interior (fig. 16/2; 18/2). De la toarta lată, în partea superioară, sub buză, pleacă un prag orizontal. Un exemplar de cană, miniatural, cu toartă spartă, cu toartă completată, permite completarea acestei categorii de vase atestate în aceste săpături (fig. 16/6; 18/1).

Cu excepția piesei cu decor în zigzag, cămile sînt din pastă gri-cenușie, poroasă, cu pereții groși, arși inegal.

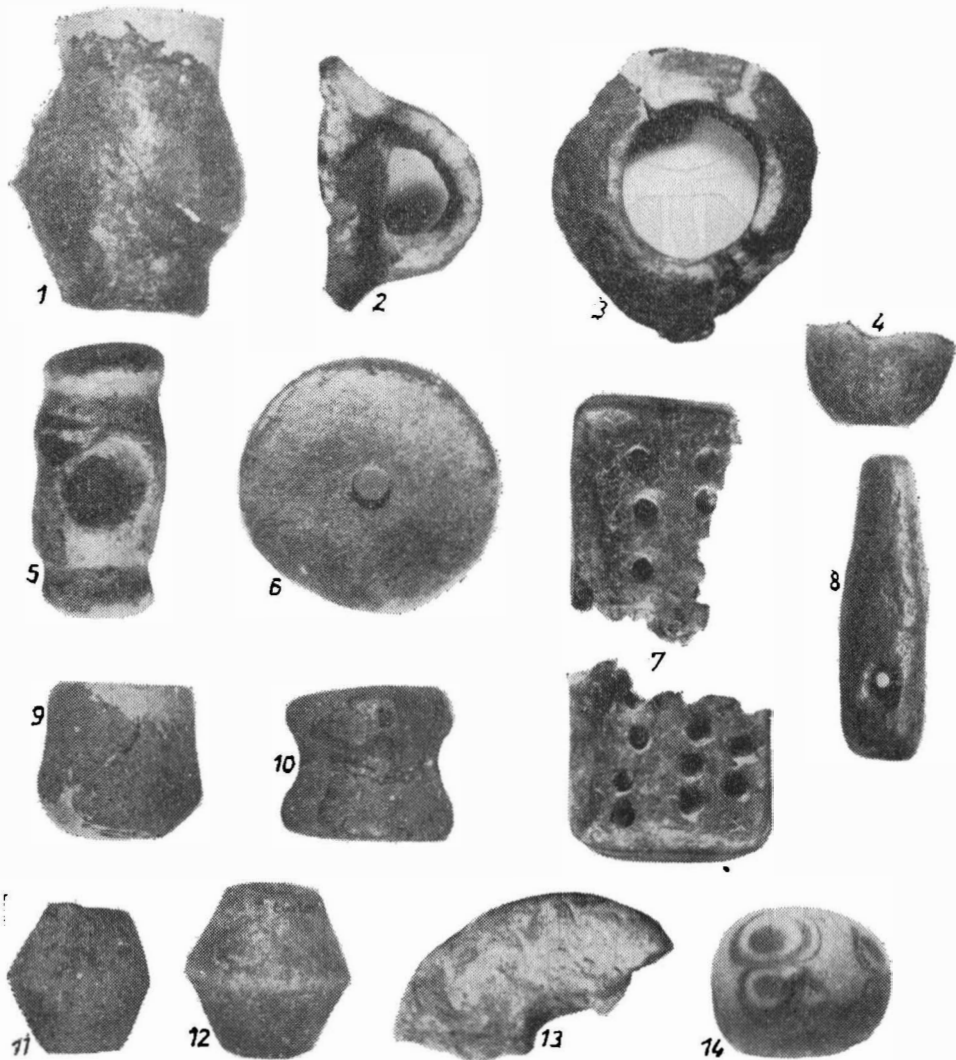


Fig. 18. Curteni — Dealul Pietrăriei.

În repertoriul de forme ceramice de la Curteni—Dealul Pietrăriei pot fi incluse și paharele de formă cilindrică sau conică, ce nu depășesc ca înălțime 10 cm. Pasta acestora este grosolană, neagră-cenușie, arsă neuniform. Dimensiunile mici și lucrul cu mâna dă acestor vase un aspect grosier. Cîteva ceșcuțe conice, fără toartă completează repertoriul vaselor de mici dimensiuni (fig. 16/3, 5, 7—14, 17, 19—20; 18/4, 9).

În încheierea prezentării formelor de vase lucrate cu mâna, enumerăm cîteva fragmente de la o serie de piese a căror formă nu o putem reconstitui: o toartă foarte grosă, plasată orizontal de la un vas de mari dimensiuni, o buză de vas cu manșon interior de la un recipient, probabil globular sau piriform (fig. 16/21; 18/3), două fragmente de vase decorate cu măturica sau cu linii incizate, porțiuni din fundul unor vase de mari dimensiuni care

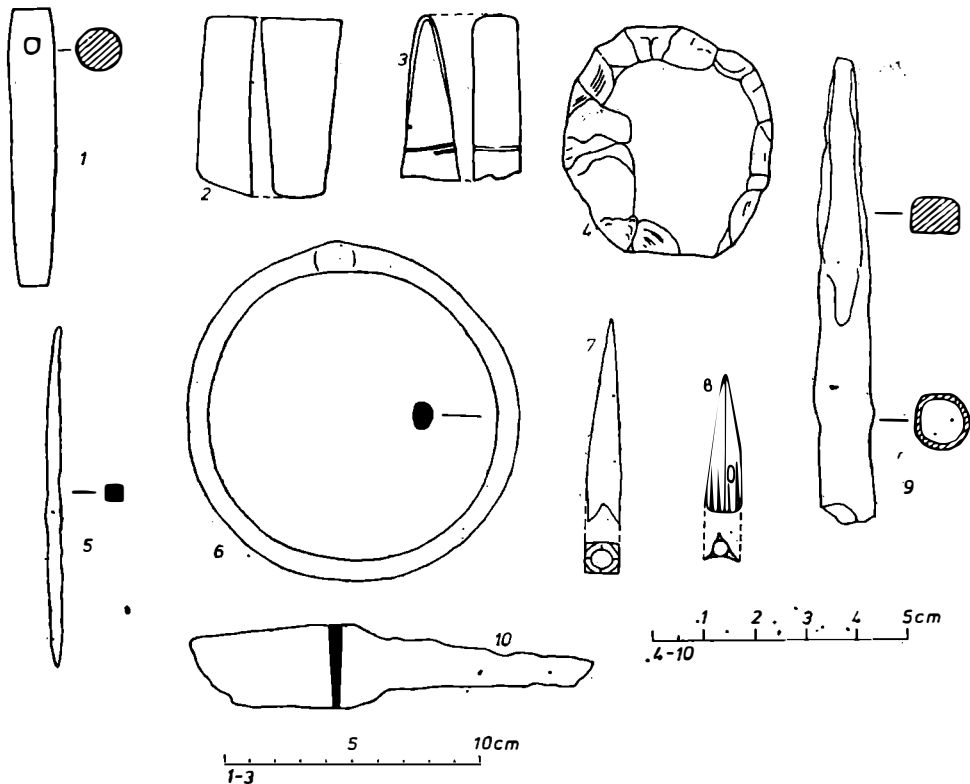


Fig. 19. Curteni — Dealul Pietrăriei.

prezintă tendința de profilare, adică de apariție a unei baze inelare foarte rudimentare (fig. 16/16).

Ceramica lucrată la roată se împarte în ceramică grecească și ceramică gri-cenușie.

Ceramica grecească este reprezentată în exclusivitate prin fragmente de amfore atipice. Cioburile descoperite sînt variate ca pastă și ardere; se întîlnesc fragmente de culoare gălbuie, roșcată, cu microprundișuri de culoare neagră și cu mica. Un fragment de toartă este rotund în secțiune.

Ceramica gri-cenușie lucrată la roată este reprezentată de o singură formă atestată numai prin fragmente; e vorba de castronul cu marginea buzei verticală, cu corpul conic și fundul așezat pe o bază profilată (fig. 15/7—9; 16/15, 18). La exterior, pe buză, se află o toartă semicirculară, orizontală, cu capătul ușor ridicat în sus, și ca decor, motivul de val incizat cu un instrument cu vârful rotunjit. Pereții sînt groși, din pastă fină, bine arsă.

În afară de vase, la Curteni—Dealul Pietrăriei au fost descoperite și alte obiecte de ceramică. Notăm în primul rînd fusaiiolele care, după formă, se împart în exemplare bitronconice (fig. 17/1—2; 18/11—12), în formă de sferă turtită (fig. 17/3—4), cilindrice (fig. 17/5), rotunde și plate (fig. 17/6) și piese bitronconice îngustate la capete (fig. 17/7). Tipul de fusaiiole rotunde și plate de mari dimensiuni, atestat printr-o piesă întreagă (fig. 17/10; 18/6) și un fragment (17/9; 18/13), a fost descoperit și la Curteni—Valea Meriilor⁷. Printre alte piese de ceramică se numără și mosorelele (fig. 17/8; 18/10), proiectilele.

⁷ C. Ionomu, *Cercetări istorice*, IX—X, 1978—1979, p. 220 și fig. XXX/18 și XXXI/16.



Fig. 20. Curteni — Dealul Pietrăriei.

în formă de sferă turtită (fig. 17/11), un phallus (fig. 17/13; 18/8), un idol zoomorf stilizat sau eventual un instrument de uz casnic (fig. 17/12; 18/5) și două fragmente de la un obiect a cărui întrebuințare nu o putem preciza. E vorba de două plăcuțe de lut de la o singură piesă a cărei formă inițială era dreptunghiulară (fig. 17/14; 18/7). Pe una din fețe s-au practicat șiruri de perforații, dispuse pe trei rânduri, care nu răspund în partea opusă. Piesa are pasta neagră cenușie, lustruită pe ambele fețe.

Dintre obiectele de piatră, amintim o cute alungită (fig. 19/1; 20/1), rotundă în secțiune, cu perforație de agățat, o cute prismatică (fig. 19/2) și una triunghiulară cu urme de creștături (fig. 19/3), care la origine a fost probabil un topor de piatră.

Două piese de silex, o lamă și un răzuitor au fost probabil „împrumutate” din așezarea neolitică învecinată de la Oltenești (fig. 19/4; 20/5—6).

Obiectele de metal sînt puțin numeroase la Curteni—Dealul Pietrăriei. Se întîlnesc cuțite fragmentare de fier, cu peduncul, avînd muchia lamei dreaptă, tăișul curb (fig. 19/10) și împungătoare de asemenea de fier, ascuțite la ambele capete (fig. 19/5), pătrate în secțiune. O piesă de fier, ascuțită la vîrf, pătrată în secțiune și cu manșon, ar putea fi vîrf de lance sau uneltă (fig. 19/9).

În cursul săpăturilor, la mică adîncime, a ieșit la iveală și o lupă de fier din care probabil se confecționau unelte mărunte, cum ar fi cuțitele sau împungătoarele.

Dintre obiectele de bronz, notăm o brățară rotundă (fig. 19/6; 20/2), plan-convexă în secțiune, sudată la capete și un vîrf de săgeată cu trei muchii și perforație pentru cuiul de fixare de lemn (fig. 19/8; 20/4).

Obiectele de os sînt reprezentate de cîteva prăsele fragmentare atipice și un vîrf de săgeată piramidal (fig. 19/7; 20/3), cu aripioare și orificiu interior cilindric. Dintre piesele de sticlă, a ieșit la iveală o mărgică cu ochiuri (fig. 18/14) albastre pe fond galben și un exemplar de mici dimensiuni, în formă de sferă turtită, din pastă de sticlă albastră.

Spre deosebire de sondajul de la Curteni—Valea Merilor, săpăturilor de la Curteni—Dealul Pietrăriei și Dealul Viei le revine meritul de a fi pus în evidență gropi de bordeie cu vetre și lutuală de podea *in situ*. Ceea ce este totuși deosebit la Curteni—Dealul Pietrăriei față de alte descoperiri similare sînt dimensiunile neobișnuit de mari ale gropilor de bordeie. În urma săpăturilor mai vechi și mai noi în așezări deschise sau fortificate din Hallstattul tîrziu sau Latene — au fost puse în evidență locuințe de suprafață și bordeie, acesta din urmă fiind tipul principal de locuință⁸, pentru perioadele amintite.

⁸ D. Berciu, *Zorile istoriei în Carpați și la Dunăre*, Ed. șt., Buc., 1966, p. 268.

Cele mai vechi bordeie și semibordeie s-au descoperit la Tariverdi⁹, Alexandria¹⁰, Stințești¹¹, datate în secolele VI—V î.e.n. De asemenea din cea de a doua epocă a fierului se cunosc gropi de bordeie la Ogradena¹² Băiceni-Mlada¹³, Cernica¹⁴, Albești¹⁵, Botoșana¹⁶, Mătăsaru¹⁷, Cirligei-Bucovăț¹⁸, Cucorâni¹⁹ și Lunca Ciurei²⁰.

Ca formă, bordeiele și semibordeiele pot fi ovale, ca la Tariverdi, Stințești, Băiceni, Mătăsaru, rotunde, ca la Alexandria, sau rectangulare, ca la Cernica, Cucorâni și Lunca Ciurei. Ca dimensiuni, cele mai mari sînt cele rectangulare de la Lunca Ciurei (dimensiuni maxime 10×5 m) și Cucorâni (dimensiuni maxime 6×5 m) și cele ovale de la Băiceni (dimensiuni maxime $5,80 \times 4,80$ m). Celelalte bordeie ovale și rotunde de la Tariverdi, Alexandria, Stințești și Mătăsaru nu depășesc dimensiunile de 4×3 m. Așadar, groapa de bordeie de la Curteni—Dealul Pietrăriei, cu dimensiunile sale de 18×13 m constituie o excepție pentru acest tip de locuință din a doua epocă a fierului. Cît privește prima groapă de bordeie de la Curteni—Dealul Pietrăriei, ovală, cu diametrele de 6×5 m și care a fost lărgită ulterior încît a rezultat groapa mare, ea se încadrează în dimensiunile obișnuite ale locuințelor de acest tip. Aceleași aprecieri se pot face și despre groapa de bordeie de la Curteni—Dealul Viei a cărei dimensiuni sînt de 7×5 m.

În privința materialelor arheologice descoperite la Curteni—Dealul Pietrăriei, grupul cel mai numeros îl constituie ceramica.

La Curteni—Dealul Pietrăriei se întîlnesc reprezentate tipul de vas-sac (fig. 12/1—3; 13/1—2), decorat cu brie alveolate sau crestate, prevăzut cu apucători în formă de limbă, cu variantele sale — vasul-sac cu apucători și fără brie și vasul cu decor de adîncituri ovale dispuse în șir sub buză. De asemenea, se întîlnește vasul piriform (fig. 12/8; 15/11) și oala cu buza evazată (fig. 12/6—7; 13/3—4, 6). Acest tip cu variantele sale este larg reprezentat pe o arie largă în Hallstatul tîrziu și Latene-ul timpuriu traco-dacic.

Oarecum deosebite, sînt tipurile de vas cu muchia buzei lătită și îngroșată, (fig. 12/5; 13/3), prevăzut cu butoni, vasul conic cu uluc de scurgere (fig. 13/8; 14/1) și vasul cu gura cilindrică (fig. 12/10). Datorită largii lor răspîndiri în timp, aceste forme nu servesc la datări mai precise, cronologia lor fiind stabilită prin context, cu ajutorul obiectelor încadrate într-o perioadă mai scurtă.

Dintre vasele ceramice de la Curteni—Dealul Pietrăriei se disting străchinile, din care fragmentele de vase cu buza aplecată în interior sînt cel mai larg răspîndite. Spre deosebire de săpătura de la Curteni—Valea Merilor unde s-au întîlnit un număr foarte mare de piese lucrate cu mina sau la roată, la Curteni—Dealul Pietrăriei sînt atestate doar fragmente de străchini cu buza invazată, lucrate numai cu mina. Și aici se găsesc variantele avînd buza aplecată spre interior, cu umărul curbat lin sau cu umărul unghiular, acestea din urmă fiind descoperite într-un număr redus de exemplare. Străchinile sînt prevăzute cu torți semirotunde, orizontale, aplicate pe buză ori sub diametrul maxim. Există și piese la care torțile au capetele mărginite de protuberanțe, element decorativ împrumutat de la vasele gri-cenușii lucrate la roată (fig. 13/12; 14/5, 7; 15/1). Astfel de străchini prevăzute cu torți cu protuberanțe la capete au ieșit la iveală într-un număr mare la Poiana, unde au fost descoperite în nivele ce aparțin celei de a doua epoci a fierului²¹. La Curteni—Dealul Pietrăriei,

⁹ Em. Condurachi, SCIV, 1—2, IV, 1953, p. 131; Gh. Ștefan și colab., SCIV, 1—2, V, 1954, p. 104; Em. Condurachi și colab., Materiale IV, 1957, p. 82; D. M. Pippidi și colab., Materiale V, 1959, p. 318—319.

¹⁰ C. Preda, Materiale V, 1959, p. 252—253.

¹¹ A. C. Florescu și Simion Rață, *Complexul de cetăți traco-getice (sec. VI—III î.e.n.) de la Stințești-Botoșani*, Studii și materiale, istorie, Muzeul Suceava, 1969, p. 13.

¹² Șt. Roman, Drobeta, Anuarul Muzeului județean Drobeta—Turnul Severin, 1974, p. 253—254.

¹³ A. László, Arh. Mold., VI, 1969, p. 823, 825.

¹⁴ Em. Moscalu, SCIV, 2, 24, 1973, p. 291—292 și p. 295—296.

¹⁵ D. Berciu, Em. Moscalu, SCIV, 23, 4, 1972, p. 634 și 638.

¹⁶ S. Teodor, SCIV, 20, 1, 1969, p. 38.

¹⁷ Gh. Bichir și E. Popescu, Materiale IX, 1970, p. 274.

¹⁸ O. Toropu, Studii și materiale de muzeografie și istorie militară, 6, 1973, p. 8—9.

¹⁹ Silvia Teodor, Arh. Mold., VIII, 1975, p. 133, 139.

²⁰ N. Nițu, SCIV, VI, 1955, 1—2, p. 183—184 și p. 187.

²¹ Radu et Ecaterina Vulpe, *Les fouilles de Poiana*, Dacia III—IV, 1927—1932, p. 286, fig. 31

se găsește atestată și strachina cu torți orizontale duble (fig. 14/5; 15/1), cu analogii la Poiana²², străchini cu toarta semirodună, verticală, lipită de buză²³ și străchini cu apucătoare orizontală, de formă dreptunghiulară (fig. 14/6: 15/2), cu sau fără perforație, ceea ce constituie un element original la străchinile lucrate cu mina, detaliu împrumutat probabil de la vasele cu apucători în formă de limbă.

Din categoria cănilor lucrate cu mina, s-au descoperit două exemplare aproape întregi, în rest fiind atestate doar torți late sau cu profilul de formă rotundă. Forma tipică de cană este cea bitronconică (fig. 15/12; 16/4), scundă, cu toarta ușor supraînălțată, rotundă în secțiune, cu analogii în primul rând la Poiana printre exemplarele specifice celei de a doua epoci a fierului, grupate de I.H. Crișan în tipul I al cănilor din Latene-ul geto-dacic²⁴. Dar, în afară de forma bitronconică, se întâlnește și cana globulară cu toarta prinsă cu capetele de buză și fund, cu analogii la Poiana²⁵ și cănița bitronconică la care jumătatea conică superioară este alungită și ușor evazată la buză. Această ultimă formă atestată printr-un exemplar fragmentar cu pasta cărămizie, lustruită (fig. 15/10; 16/1) are toarta lată, ușor supraînălțată, cu șanțuri verticale, iar ca ornament o bandă de linii incizate dispuse în unghi, aplicată pe umăr. Acest decor de linii frunte, încadrat între linii incizate orizontale își găsește bune analogii la câteva fragmente ceramice de la o serie de vase de la Poiana²⁶, din a doua epocă a fierului, iar, în privința formei, consemnăm un exemplar similar, din aceeași epocă, atestat la Huși—Corni²⁷.

Din categoria ceramicii lucrate cu mina, notăm câteva fragmente decorate cu linii incizate sau cu măturica cu analogii în decorul ceramicii de la Poiana²⁸.

Din categoria ceramicii lucrate la roată, s-au descoperit fragmente de amfore grecești insuficient de mari și de tipice pentru a putea fi determinate cu certitudine. Întrucât exportatorii tradiționali în Moldova în cea de a doua epocă a fierului sînt centre ca Chios, Tasos, Rodos, Cos²⁹ este posibil ca printre fragmentele de la Curteni—Dealul Pietrării să fie reprezentate și acești producători.

În afară de amfore, la Curteni—Dealul Pietrării este atestată și ceramica gri-cenușie lucrată la roată. Deși numărul fragmentelor este mic s-a putut totuși întregi, cu oarecare aproximație, forma de castron cu buza aproape dreaptă, umărul curbat lin și baza inelară, profilată (fig. 15/7—9; 16/15, 18). Pe buză se găsește o toartă semicirculară realizată dintr-un cordon plastic, dispusă orizontal. Ca ornament, la exterior, pe margine apare un decor de val executat cu un instrument cu vârful rotunjit. Forma a putut fi reconstituită și grație descoperirilor de la Huși—Corni³⁰. Acest tip de castron a fost încadrat de către Petre Alexandrescu în cadrul tipologiei ceramicii grecești lucrată la roată, și imitată în cadrul olăriei tracice, în categoria lekanelor fără buză evazată, cu torți și butoni pe extremitatea marginii. Străchinile înscrise în această categorie sînt fabricate la Istros începînd de la mijlocul secolului al VI-lea pînă la sfîrșitul secolului al IV-lea î.e.n., momentul de maximă extensiune a producției acestui tip de vas fiind secolul al V-lea î.e.n.³¹.

²² Idem, p. 285, fig. 29/8.

²³ Ibidem, p. 286, fig. 31/3.

²⁴ I. H. Crișan, *Ceramica daco-getică*, Ed. șt., Buc., 1969, p. 118—119, fig. 45/7—11.

²⁵ Radu et Ecaterina Vulpe, *op. cit.*, p. 294, fig. 51/4.

²⁶ Idem, p. 296, fig. 56/2—3; Silvia Teodor, *Așezarea geto-dacică de la Huși-Corni, Thracodacica II*, 1981, p. 174, 181, fig. 29/2; 30/5, un vas cu decor asemănător.

²⁷ Silvia Teodor și Violeta Bazarciuc, *op. cit.*, p. 64, fig. 4/8; S. Teodor, *op. cit.*, p. 181, fig. 30/5, p. 186.

²⁸ Radu et Ecaterina Vulpe, *op. cit.*, p. 296, fig. 56/7, 11.

²⁹ D. Tudor, *Arh. Mold.*, V, 1967, p. 38—40, 43, 49; V. Eftimie, *Dacia N. S.*, III, p. 207; I. Glodariu, *Relații comerciale ale Daciei cu lumea elenistică și romană*, Ed. Dacia, Cluj, 1974, p. 33 și urm.

³⁰ S. Teodor și V. Bazarciuc, *op. cit.*, p. 59 și fig. 3, p. 62; S. Teodor, *op. cit.*, p. 172—173, fig. 22/4; 25/1—2; 26/4. O informație foarte recentă arată faptul că acest tip de castron a fost identificat și mai la nord. Astfel, o cercetare de suprafață în comuna Dobrovăț, județul Iași, punctul Cetate a pus în evidență într-o întinsă așezare daco-getică și un fragment de buză aparținînd unui castron din pastă gri-deschis, lucrat la roată. Informație și cercetare de teren prof. Marcel Tănăsache, Iași. De asemenea se cunoaște un castron întreg din pastă gri-cenușie, lucrat la roată, cu decor de val incizat pe buză la Fedești; Gh. Coman, *Statornicie, continuitate. Repertoriul arheologic al județului Vaslui*, București, Litera, 1980, p. 235, fig. 124/4.

³¹ P. Alexandrescu, *Les modeles grecs de la céramique thrace tournée Dacia N. S.*, XXI, 1977, p. 124 și fig. 9.

Între prototipurile grecești, așa cum sînt întîlnite la Istros, și cele de la Curteni—Dealul Pietrării și Huși—Corni există unele diferențe de detaliu. La Istros, vasele sînt decorate cu caneluri orizontale iar toarta ridicată în sus este în formă de panglică. La exterior, pe buză, apare un decor în bandă de caneluri orizontale. Rezultă că față de străchinitele de la Istros, exemplarele încadrate în acest tip de la Curteni—Dealul Pietrării și Huși—Corni au suferit un proces de simplificare, în sensul că toarta este realizată dintr-un cordon plastic, rotund în secțiune, iar decorul constă din motivul de val aplicat pe buză la exterior. Este adevărat că ornamentul în formă de val se întîlnește curent la Istros, aplicat pe buză la exterior³² și ca atare se poate admite fie existența unor vase similare cu cele de la Curteni—Dealul Pietrării și Huși—Corni, neatestatate încă la Istros, fie mai degrabă faptul că prin difuzarea unor forme și decoruri din zona coloniilor grecești către lumea sud-tracică s-au produs o serie de modificări. În acest sens, amintim castroanele lucrate la roată din pastă gri-cenușie de la Alexandria³³ care au ca decor valul aplicat sub buză, la exterior, și piesele de la Bugeac³⁴ și Rasova³⁵ identice ca formă cu castronul de la Curteni—Dealul Pietrării. Ca atare, atît pentru descoperirile de la Curteni—Dealul Pietrării, cit și pentru cele de la Huși—Corni se ridică încă odată problema originii ceramicii gri-cenușii lucrate la roată care poate fi locală dar influențată în privința formelor și decorului de ceramica grecească ori sud-tracică.

Discutînd în acest cadru problema ceramicii gri-cenușii nu putem să nu facem remarcă că produsele lucrate la roată, descoperite la Curteni—Valea Merilor, cum ar fi cămile cu toarta suprainălțată, străchinitele evazate, lipsesc cu desăvîrșire la Curteni—Dealul Pietrării, lucru explicabil deoarece așezarea din punct de vedere cronologic aparține etapei imediat următoare celei de la Curteni—Valea Merilor³⁶.

Faptul că în așezarea de la Huși—Corni cantitativ a fost descoperită mai multă ceramică gri-cenușie lucrată la roată și de tipuri mult mai variate (castroane, boluri, căni, strecurători) indică faptul că ceramica similară de la Curteni—Dealul Pietrării a circulat din spre est ori mai degrabă de la sud unde a fost produsă într-un centru daco-getic specializat în realizarea acestei categorii de olărie.

În afară de ceramică, la Curteni—Dealul Pietrării au fost descoperite un număr mare de fusaiole ceea ce dovedește că țesutul avea un rol important în cadrul îndeletnicirilor casnice. De asemenea, din această groapă de bordei provine un phallus de lur (fig. 17/13; 18/8) cu perforație de atirnat, al doilea exemplar de la Curteni, după primul găsit la Valea Merilor³⁷ și care poate fi legat de cultul fecundității³⁸.

Dintre obiectele de metal, se disting cuțitele cu peduncul (fig. 19/10) și împungătoarele cu două capete ascuțite (fig. 19/5), pătrate în secțiune și vîrf de lance (fig. 19/9). Descoperirea unei lupe de fier dovedește faptul că prelucrarea pe loc a fierului și transformarea acestuia în unelte și arme constituiau îndeletniciri locale.

Din categoria obiectelor de bronz, enumerăm o brățară rotundă (fig. 19/6; 20/2), cu capetele sudate, a doua descoperită la Curteni, după prima apărută la Valea Merilor³⁹ și un vîrf de săgeată din bronz (fig. 19/8; 20/4) din grupa A2c din clasificarea lui V. Vasilev, datată în a doua jumătate a secolului al VI-lea î.e.n. pînă la începutul celei de a doua jumătăți a secolului al V-lea î.e.n.⁴⁰. Al doilea vîrf de săgeată de la Curteni—Dealul

³² M. Coja, *La céramique grise d'Histria à l'époque grecque*, Dacia N. S., XII, 1968, străchini de tip A, fig. 6/3; la Huși-Corni se cunoaște un fragment de buză orizontală cu decor de val de certă influență elenistică. Cf. Silvia Teodor, *op. cit.*, Thracodacica, II, 1981, p. 183, fig. 24/2.

³³ C. Preda, *Materiale VI*, 1959, fig. 5/2, 3, 7; 6/1, p. 256—257.

³⁴ M. Irimia, *Pontice*, 1968, [1], Muzeul Constanța, p. 206, fig. 11; idem, *Pontice*, 1969, II, p. 32, fig. 12.

³⁵ Idem, *Pontica*, VI, 1973, p. 13 și fig. XIII/4, p. 36.

³⁶ La Huși-Corni ceramica lucrată la roată este mult mai variată. În afară de străchini s-au descoperit boluri, strecurători și cănițe. Cf. Silvia Teodor, *Thracodacica II*, 1981, p. 182—183.

³⁷ C. Iconomu, *Cercet. ist.*, IX—X, 1978—1979, p. 220 și fig. XXXI/14; XXX/20.

³⁸ Silviu Sanie, *Plastica și unele aspecte ale cultelor și credințelor geto-dacice*, Studii dacice, Ed. Dacia, Cluj-Napoca, 1981, p. 178—179.

³⁹ C. Iconomu, *op. cit.*, p. 223—224, pl. XXX/1; XXXV/5.

⁴⁰ V. Vasilev, *Apulum*, 12, 1974, p. 49—51; idem, *Sciții agatirși pe teritoriul României*, Ed. Dacia, 1980, p. 74—75.

Pietrăriei este din os, de formă piramidal-alungită (fig. 19/7; 20/3) și poate fi încadrat în grupa C1 în clasificarea lui V. Vasiliev⁴¹. Virfurile de săgeți din os se întâlnesc atît într-o etapă mai veche (Hallstattul tîrziu) cît și ulterior (Latene timpuriu) în asociere cu virfurile de săgeată de bronz⁴². De notat că virful de săgeată din os de la Curteni—Dealul Pietrăriei prezintă mici deosebiri prin existența arpioarelor triunghiulare la baza piramidei față de tipurile propuse de V. Vasiliev și, ca atare, această piesă poate constitui o variantă a grupei C1 sau prototipul unei noi grupe C3. Virfurile de săgeți de bronz și de os de tip scitic de la Curteni—Dealul Pietrăriei, ca și psaliile de os de la Curteni—Valea Merilor⁴³ dovedesc că o serie de elemente de cultură materială nord-pontică au devenit în așezările deschise daco-getice obiecte de uz curent.

Alte piese descoperite la Curteni—Dealul Pietrăriei sînt mărgelile de sticlă dintre care se distinge un exemplar de formă globulară, cu ochiuri (fig. 18/14). Întrucît această categorie de mărgelă cunoaște o largă răspîndire în lumea traco-getică în Hallstattul tîrziu și Latene-ul timpuriu ele nu constituie mijloace de datare sigure și nu pot servi pentru atribuirea etnică⁴⁴. Oricum această piesă este relativ importantă deoarece, la Răsărit de Carpați, în mediul daco-getic, este atestată numai la Sîncești⁴⁵, Hăbășești⁴⁶ și Huși-Corni⁴⁷.

În privința cronologiei gropilor de bordei de la Curteni—Dealul Pietrăriei, se pune problema atît a datării absolute a acestora cît și a raportului în care se află față de groapa de la Curteni—Valea Merilor. Dintre obiectele descoperite la Curteni—Dealul Pietrăriei, cele mai vechi piese sînt cele două virfuri de săgeți, de bronz și de os, care pot fi atribuite intervalului dintre a doua jumătate a secolului al VI-lea î.e.n. și începutul celei de a doua jumătăți a secolului al V-lea î.e.n.⁴⁸. Cît privește ceramica lucrată cu mîna, aceasta este insuficient de tipică pentru a fi raportată la perioade de timp mai scurte. Așadar, atît piesele relativ bine datate, cît și absența străchinilor evazate și a unor vase țipice lucrate la roată de la Curteni—Valea Merilor și la Curteni—Dealul Pietrăriei ne îndeamnă să datăm groapa de bordei de la Curteni—Dealul Pietrăriei într-o fază imediat următoare gropii de la Curteni—Valea Merilor.

Întrucît cronologia gropii de la Curteni—Valea Merilor a putut fi stabilită pe baza ceramicii grecești și a psaliei de os găsită acolo în intervalul de la mijlocul secolului al VI-lea î.e.n. pînă în primul sfert al secolului al V-lea î.e.n.⁴⁹, limita inferioară a descoperirii de la Curteni—Dealul Pietrăriei se poate fixa în al doilea sfert sau la mijlocul secolului al V-lea î.e.n. Limita superioară poate fi stabilită prin analogie cu așezarea de la Huși—Corni⁵⁰, unde s-a descoperit atît ceramică lucrată cu mîna, cît și ceramică lucrată la roată, similară celei de la Curteni—Dealul Pietrăriei. Așezarea de la Huși—Corni a fost datată pe baza unei brățări de bronz decorată cu grupe de cite trei nodozități pe arc în secolele IV—III î.e.n.⁵¹. Un studiu mai recent încadrează acest tip de brățară cu precădere în secolul al IV-lea î.e.n. admitîndu-se însă și secolul al III-lea î.e.n.⁵².

⁴¹ V. Vasiliev, *Sciții agatirși pe teritoriul României*, p. 75—76.

⁴² Idem, p. 75.

⁴³ C. Iconomu, Cercet. istorice, IX—X, 1978—1979, p. 227, pl. XXXIV/1; XXXVII/1; idem, *Dacia NS.*, XXIII, 1979, p. 86—87, fig. 8.

⁴⁴ V. Vasiliev, *op. cit.*, p. 101.

⁴⁵ A. C. Florescu și Simeon Rață, *op. cit.*, p. 14, fig. 4/7.

⁴⁶ Vl. Dumitrescu, *Hăbășești I*, EA, 1954, p. 488 și p. 482, fig. 51/5.

⁴⁷ Silvia Teodor, *Thraco-dacica*, II, 1981, p. 172, 186, 191, fig. 31/5.

⁴⁸ Cf. nota 40.

⁴⁹ C. Iconomu, Cercet. ist., IX—X, 1978—1979, p. 231; idem, *Dacia N.S.*, XXIII, 1979, p. 88.

⁵⁰ S. Teodor și V. Bazarciuc, *op. cit.*, p. 62—66, fig. 3—5; Silvia Teodor, *op. cit.*, p. 188—192.

⁵¹ Idem, p. 59 și fig. 1/1, p. 60; Silvia Teodor, *Thraco-dacica*, II, 1981, p. 172, 186, fig. 31/1 și p. 190 și 191.

⁵² M. Irimia Peuce VI, Muzeul Deltei Dunării, Tulcea, 1977, p. 75. La Doliniuni, raionul Hotin, reg. Cernăuți, în R.S.S. Ucraineană, într-o necropolă de tip Pionenști-Lukașevka a fost găsită o brățară de bronz cu nodozități pe arc. Necropola, inclusiv brățara, au fost datate pe baza fibulelor în secolul al II-lea î.e.n. — sfîrșitul secolului I î.e.n. Cf. G. I. Smirnova, SA, Moscova, 3, 1981, p. 200, fig. 7/6. În cazul în care datarea acestei necropole nu este socotită în mod eronat prea tîrzie, va trebui revizuită cronologia acestui tip de brățară.

Deoarece nu se poate accepta o durată atât de largă de folosire pentru o groapă de bordei atribuim ca încadrare cronologică pentru descoperirile de la Curteni—Dealul Pietrării perioada cuprinsă între al doilea sfert sau mijlocul secolului al V-lea î.e.n. și secolul al IV-lea î.e.n. Intrucît la Curteni—Dealul Pietrării există de fapt două bordeie suprapuse, unul mai mic și mai adînc și al doilea mai mare, rezultat din lărgirea primei gropi de bordei, avînd trei nivele de locuire, rezultă că se poate opera o relativă departajare cronologică. Astfel, bordeiului mic și primului nivel de jos, cel mai vechi, din groapa bordeiului mare, cu lătuială de podea parțial păstrată îi pot fi atribuite virfurile de săgeți, și eventual, din categoria ceramicii, vasul mare piriform cu apucătoare în formă de limbă. Celelalte categorii de vase pot fi raportate fie la întregul interval adică la mijlocul secolului al V-lea î.e.n. pînă în secolul al IV-lea î.e.n., fie numai secolului al IV-lea î.e.n. Notăm că ceramica gri-cenușie lucrată la roată, străchinile joase cu buza aplecată spre interior lucrate cu mina cît și una din cîmile de la Curteni—Dealul Pietrării (fig. 15/10 ; 16/1) au analogii foarte bune cu piesele de la Huși-Corni⁵³ și ca atare acestea pot să aparțină nivelelor mai noi din groapa bordeiului mare datate în secolul al IV-lea î.e.n.

Cît privește groapa de bordei de la Curteni—Dealul Viei, întrucît ceramica lucrată cu mina și la roată este aproape identică cu cea de la Curteni—Dealul Pietrării, propunem și pentru aceasta aceiași datare, adică intervalul din al doilea sfert sau mijlocul secolului al V-lea î.e.n. și secolul al IV-lea î.e.n.

Avînd în vedere atît similitudinile de datare dintre gropile de bordei de la Curteni—Dealul Viei și Curteni—Dealul Pietrării, cît și apropierea dintre aceste două puncte, este posibil ca ambele gropi de bordei să fi făcut parte din aceeași așezare. Intrucît groapa de la Dealul Viei era amplasată pe un bot de deal, se poate admite ipoteza, așa cum am arătat anterior, că așezarea dăciică de aici va fi fost fortificată cu val de pămînt. Dacă în viitor se va dovedi acest lucru, este posibil atunci ca gropile de bordei de la Curteni—Dealul Pietrării să aparțină unei așezări deschise care gravita în jurul fortificației de la Curteni—Dealul Viei.

DES RECHERCHES ARCHÉOLOGIQUES DE CURTENI—DEALUL VIEI ET DE DEALUL PIETRĂRIEI (DÉPARTEMENT DE VASLUI)

R é s u m é

Avec cet article nous terminons la publications des résultats des fouilles archéologiques de Curteni, la commune d'Oltenești, le département de Vaslui.

Outre les recherches de Curteni—Valea Merilor, on a fait des sondages dans les points Dealul Viei et Dealul Pietrării. À Dealul Viei, dans un habitat probablement fortifié, on a étudié une fosse de hutte ovale de 7 × 5 m, ayant l'entrée vers le côté ouest et la profondeur de 0,60 m. Dans la fosse, on a trouvé un âtre dérangé placé dans la partie centrale et de différents objets parmi lesquels un vase presque entier, fusaioles, de outils en fer et de nombreux fragments céramiques des vases travaillés à la main, typiques pour le Latène ancien géto-dace.

Le deuxième sondage de Curteni a été effectué dans le point Dealul Pietrării dans un grand habitat ouvert géto-dace de la deuxième époque du fer. Le sondage a mis en évidence deux fosses de hutte superposées d'où la dernière, la plus grande de forme ovale, avait les axes de 18 × 13 m, la profondeur maximum de 1,20 m et l'entrée au côté sud-est. Le remplissage de la grande fosse de hutte était stratifié à trois niveaux.

Pendant les recherches, nous avons pu établir que le fond de la fosse avait été couvert d'une mince couche de glaise : à l'intérieur, nous avons trouvé des âtres *in situ*, parmi lesquels un mieux aménagé de forme circulaire, était entouré par une bordure de glaise.

Dans le remplissage de la fosse de hutte, outre des restes de briques en torchis avec des impressions de verges, de cendre, des os d'animaux et des charbons, on a trouvé des vases presque entiers, de nombreux fragments céramiques travaillés à la main et à la roue, des pointes de flèche en os et bronze, des perlés, des outils en de parures en fer et bronze, des objets en os, des fusaioles etc.

⁵³ S. Teodor și V. Bazarciuc, *op. cit.*, fig. 4/8, p. 64 ; Silvia Teodor, *op. cit.*, p. 174, 181 și fig. 29/2 ; 30/5.

Du répertoire des formes de la céramique travaillée à la main, on remarque les vases-sac, à ornement de bandes alvéolée, les pots à boutons aplatis, les vases piriformes, les plats aux marges penchées vers l'intérieur, les cruches aux anses surhaussées, les glasses et les tasses de petites dimensions. Parmi les vases travaillée à la roue, on trouve des fragments d'amphores grecques et des morceaux de bols faits en pâte grise décorés avec des vagues incisées sur la marge.

Ayant en vue une perle de verre décorée avec des yeux, des pointes de flèches et la céramique grise travaillée à la roue tout comme celle de Huși—Corni, la fosse de hutte de Dealul Pietrăriei a pu être encadrée en gros le deuxième quart ou le milieu du V-e siècle et la IV-e siècle av.n.è.; cette datation peut être attribuée aussi à la fosse de Dealul Viei.

Les deux habitats de Curteni—Dealul Viei et Curteni—Dealul Pietrăriei, parmi lesquels, le dernier, ouvert, dépendait de celui fortifié de Dealul Viei, succèdent, chronologiquement à la fosse de hutte de l'habitat thraco-dace de Curteni—Valea Merilor.

LA LISTE DES ILLUSTRATIONS

- Fig. 1. Curteni—Dealul Viei vu de Dealul Pietrăriei.
 Fig. 2. Curteni—Dealul Viei, avec l'emplacement des fouilles vu de Valea Merilor.
 Fig. 3. Curteni—Dealul Viei. Le plan de la fosse de hutte.
 Fig. 4. Curteni—Dealul Viei. Le profil de la fosse de hutte et du fossé.
 Fig. 5. Curteni—Dealul Viei. Céramique travaillée à la main (1—10; 12) et à la roue (11).
 Fig. 6. Curteni—Dealul Viei. Fusaïoles (1—4); meules (5); creuzet (6); queux (7); objets en fer (8—11; 14); perle (13); de petits vases (12—15).
 Fig. 7. Curteni—Dealul Viei, Objets de céramique (1—2, 5—6, 8—9, 10—11); fer (3—4); pierre (7).
 Fig. 8. Curteni—Dealul Pietrăriei, l'emplacement des fouilles vu de Valea Merilor.
 Fig. 9. Curteni—Dealul Pietrăriei, l'emplacement des fouilles.
 Fig. 10. Curteni—Dealul Pietrăriei. Le plan de la fosse de hutte.
 Fig. 11. Curteni—Dealul Pietrăriei. Le profil de la fosse de hutte.
 Fig. 12. Curteni—Dealul Pietrăriei. Céramique travaillée à la main.
 Fig. 13. Curteni—Dealul Pietrăriei. Céramique travaillée à la main.
 Fig. 14. Curteni—Dealul Pietrăriei. Céramique travaillée à la main.
 Fig. 15. Curteni—Dealul Pietrăriei. Céramique travaillée à la main (1—6; 10—12) et à la roue (7—9).
 Fig. 16. Céramique travaillée à la main (1—14; 16—17; 19—21) et à la roue (15,18).
 Fig. 17. Curteni—Dealul Pietrăriei. Objets en argile calcinée. Fusaïoles (1—7; 9—10); bobine (8); projectile (11); objets dont l'emploi n'est pas déterminé (12, 14), phallus (13).
 Fig. 18. Curteni—Dealul Pietrăriei. Objets en argile calcinée (1—13) et perle de verre (14).
 Fig. 19. Curteni—Dealul Pietrăriei. Queux (1—3); outils en fer (5, 9—10), bracelet en bronze (6); des pointes de flèches en bronze (8) et os (7); racloir en silex (4).
 Fig. 20. Curteni—Dealul Pietrăriei. Objets divers en pierre, metal et os.